

9 de abril de 2013

**Indicadores de Confianza Empresarial (ICE)**  
Segundo trimestre de 2013

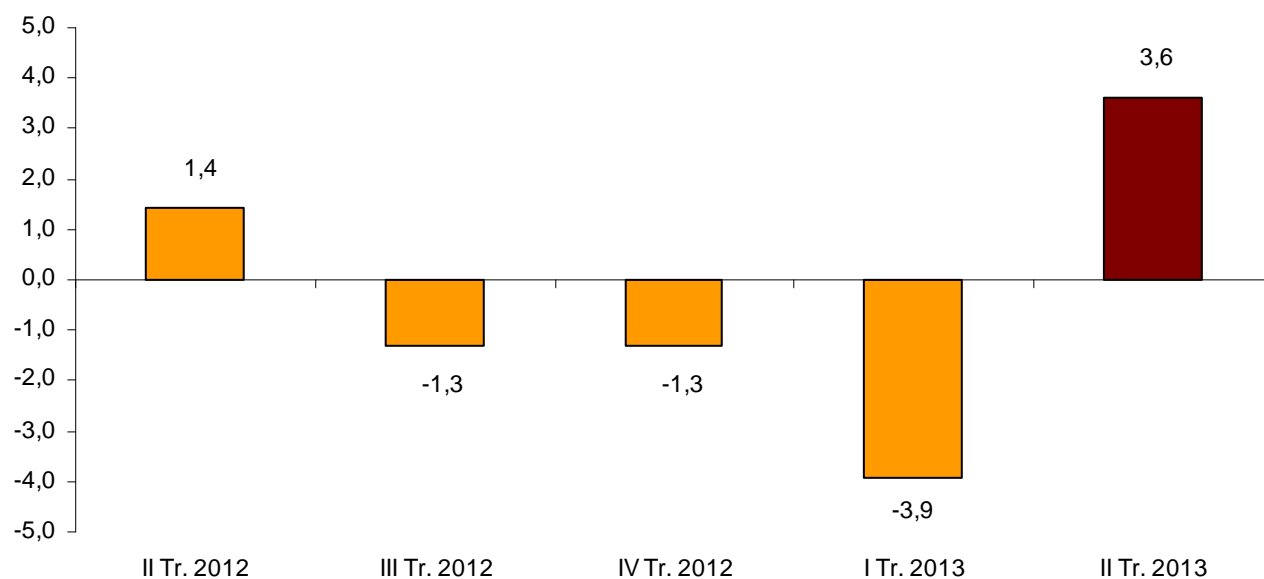
**La confianza empresarial registra una subida de 3,6 puntos  
respecto al primer trimestre de 2013**

**El INE publica por primera vez el ICEA por sectores de actividad y  
tamaño de los establecimientos**

**Evolución del Índice de Confianza Empresarial Armonizado. ICEA**

El Índice de Confianza Empresarial Armonizado (ICEA) registra en el segundo trimestre de 2013 una subida de 3,6 puntos respecto al primer trimestre, mostrando así un incremento en la confianza de los empresarios.

**Índice de Confianza Empresarial Armonizado (ICEA)**  
Tasa intertrimestral



## Opiniones respecto al trimestre que comienza (Expectativas)

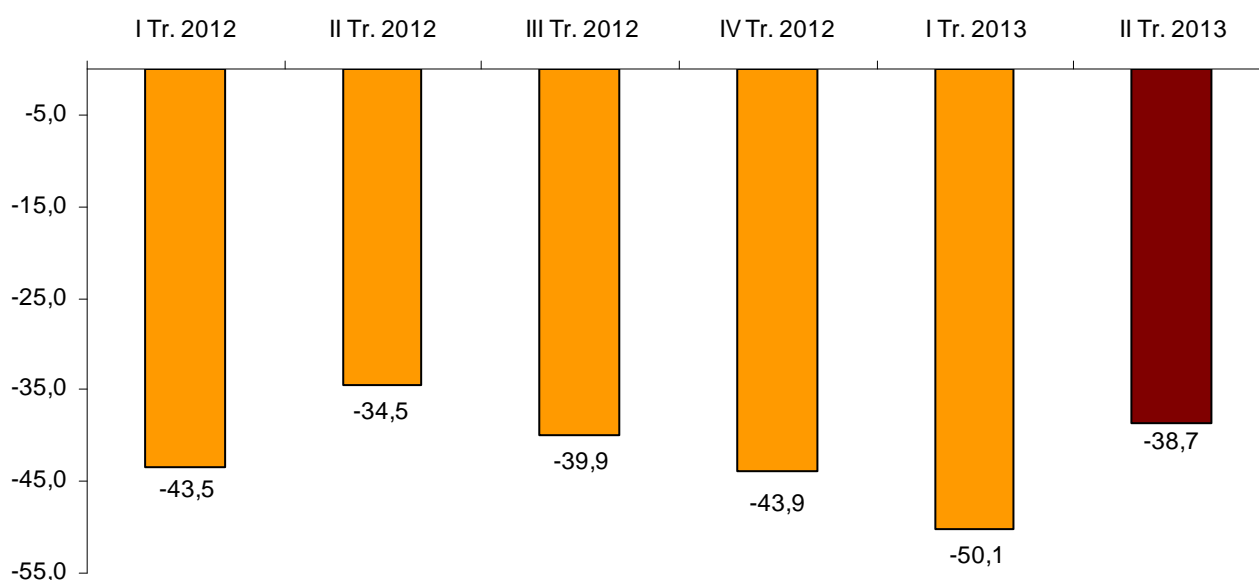
El 8,3% de los gestores de establecimientos empresariales considera que la marcha de su negocio será favorable en el segundo trimestre de 2013, mientras que el 47,0% opina que será desfavorable. El 44,7% restantes considera que será normal.

La diferencia entre el porcentaje de respuestas favorables y desfavorables, denominada *Balance de Expectativas*, se sitúa en  $-38,7$  puntos para el total de España, frente a los  $-50,1$  del trimestre anterior.

## Opiniones respecto al trimestre que comienza (Expectativas)

Periodo	Favorables (%) (optimistas)	Normales (%)	Desfavorables (%) (pesimistas)	Saldo (optimistas - pesimistas)
2012 Trimestre I	6,3	43,9	49,8	-43,5
Trimestre II	8,4	48,7	42,9	-34,5
Trimestre III	7,3	45,5	47,2	-39,9
Trimestre IV	6,2	43,7	50,1	-43,9
2013 Trimestre I	5,8	38,2	56,0	-50,1
Trimestre II	8,3	44,7	47,0	-38,7

## Evolución del Saldo de Expectativas



## Opiniones respecto al trimestre que finaliza (Situación)

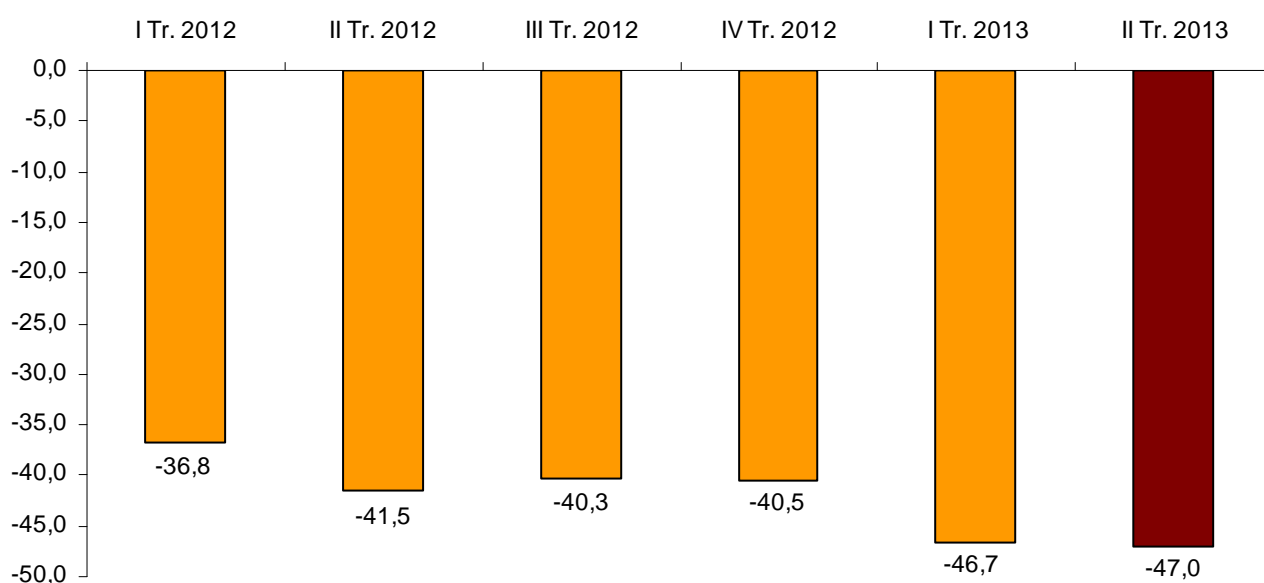
El 6,1% de los gestores de establecimientos empresariales ha tenido una opinión favorable sobre la marcha de su negocio en el primer trimestre del 2013. Por su parte, el 53,1% ha opinado de forma desfavorable.

La diferencia entre los porcentajes de respuesta favorables y desfavorables referidas al trimestre finalizado, denominada *Balance de Situación*, se situó en  $-47,0$  puntos, mejorando las *Expectativas* manifestadas previamente para ese primer trimestre, que fueron de  $-50,1$  puntos.

## Opiniones respecto al trimestre finalizado (Situación)

Periodo	Favorables (%) (optimistas)	Normales (%)	Desfavorables (%) (pesimistas)	Saldo (optimistas - pesimistas)
2012 Trimestre I	8,9	45,4	45,7	-36,8
Trimestre II	6,7	45,1	48,2	-41,5
Trimestre III	7,1	45,5	47,4	-40,3
Trimestre IV	7,3	44,9	47,8	-40,5
2013 Trimestre I	6,9	39,5	53,6	-46,7
Trimestre II	6,1	40,8	53,1	-47,0

## Evolución del Saldo de Situación

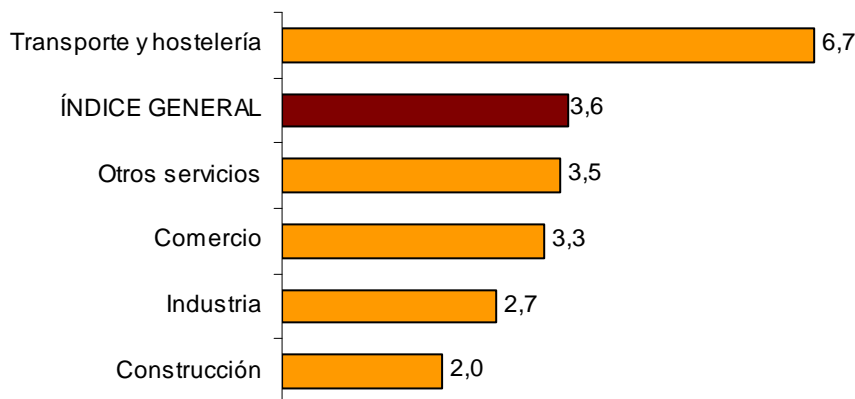


## Índice de Confianza Empresarial Armonizado por sectores de actividad

Los cinco sectores de actividad analizados presentan una mejora de confianza respecto al primer trimestre de 2013. *Transporte y hostelería* presenta el mayor incremento, con una subida de 6,7 puntos.

### Tasa intertrimestral del ICEA

#### Índice general y por sectores de actividad

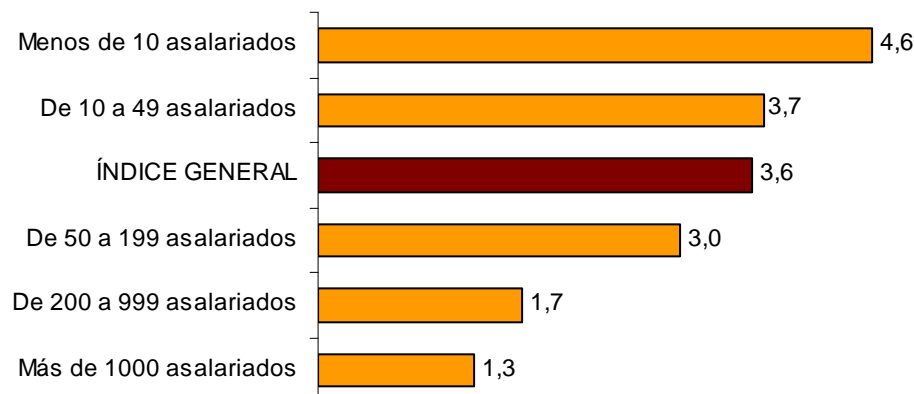


## Índice de Confianza Empresarial Armonizado por tamaño de los establecimientos

Los cinco tamaños de establecimientos analizados presentan una mejora respecto al primer trimestre de 2013. El mayor aumento se produce en los establecimientos con menos de 10 asalariados (4,6 puntos).

### Tasa intertrimestral del ICEA

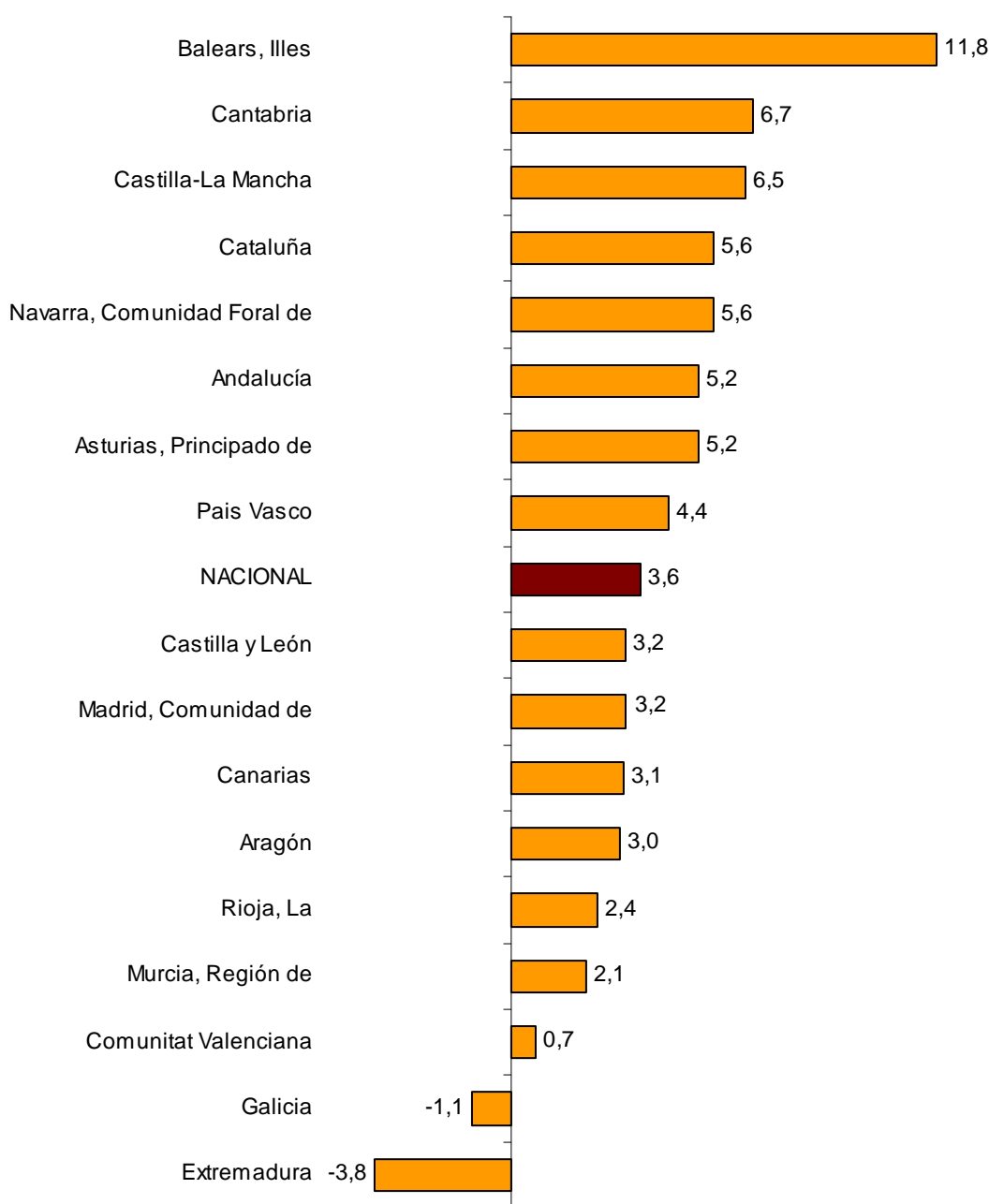
#### Índice general y por tamaño de establecimientos



## Índice de Confianza Empresarial Armonizado. Resultados por comunidades autónomas

El Índice de Confianza Empresarial mejora respecto al primer trimestre en 15 comunidades autónomas. Illes Balears (11,8%), Cantabria (6,7%) y Castilla-La Mancha (6,5%) presentan el mayor crecimiento. Por su parte, Extremadura (-3,8%) y Galicia (-1,1%) son las únicas comunidades en las que desciende la confianza empresarial.

### Tasa intertrimestral del ICEA Índice Nacional y por comunidades autónomas



## Nota metodológica

La encuesta en la que se basan los Indicadores de Confianza Empresarial (ICE) es la primera opinática que realiza el INE y se elabora partiendo de una muestra representativa de establecimientos, cuyas opiniones comenzaron a recogerse desde el primer trimestre de 2012.

La metodología de la encuesta permite la integración de los datos análogos recogidos por los Organismos de Estadística de las CCAA, una vez verificada su homogeneidad para que puedan ser incorporados al proceso general de la encuesta y de acuerdo con los oportunos convenios suscritos al efecto.

Desde el primer trimestre de 2013 se integran los datos procedentes de Andalucía, Illes Balears, Canarias, Castilla y León y Cataluña.

El ámbito poblacional de la encuesta está formado por todos los establecimientos cuya actividad principal esté incluida en las secciones de la CNAE-2009: B a N (ambas inclusive, excepto la división 70), R (sólo divisiones 92 y 93) y S (sólo divisiones 95 y 96).

Los ICE recogen las opiniones de los gestores de los establecimientos sobre la marcha de su negocio para cada trimestre pasado y sobre sus expectativas para cada trimestre entrante. La metodología se basa en el índice **TANKAN** japonés, es decir, no hay ni ponderación ni elevación según las características del establecimiento pues la opinión de cada informante cuenta lo mismo.

Los ICE se elaboran y publican trimestralmente. Se consideran tres indicadores basados en la siguiente pregunta del cuestionario:

### 1. ¿Cómo valoraría la marcha del negocio en su establecimiento?

	Favorable	Normal	Desfavorable
1. En el trimestre que está acabando _____	<input type="checkbox"/>	<input type="checkbox"/>	<input type="checkbox"/>
2. Para el trimestre que va a comenzar _____	<input type="checkbox"/>	<input type="checkbox"/>	<input type="checkbox"/>

El **Indicador de expectativas armonizado** (denominado **Expectativas**) recoge la diferencia o saldo entre el porcentaje de respuestas favorables y desfavorables relativas al trimestre entrante. Puede oscilar entre -100 (todos los informantes son pesimistas -es decir, han marcado la casilla *Desfavorable*- de cara al próximo trimestre) y +100 (todos los informantes son optimistas -es decir, han marcado la casilla *Favorable*-).

Su interpretación intuitiva es directa y sencilla. Si las *Expectativas* son positivas, los optimistas superan a los pesimistas respecto al próximo trimestre.

El **Indicador de situación armonizado** (denominado **Situación**) es la diferencia o saldo entre el porcentaje de respuestas favorables y desfavorables relativas al trimestre que está acabando.

El **Índice de Confianza Empresarial Armonizado** (ICEA) se construye a partir de la *Situación* y de las *Expectativas*. La base actual de este índice es el primer trimestre del 2013, cuyo valor en ese primer trimestre es, por tanto, igual a 100.

Se difunde información de los tres indicadores para el total nacional y por sectores de actividad<sup>1</sup> y tamaño de los establecimientos. También para cada comunidad autónoma.

<sup>1</sup> Para la Industria y la Construcción, se puede encontrar más información sobre los indicadores de clima en la Encuesta de Coyuntura Industrial, elaborada por el Ministerio de Industria, Energía y Turismo.  
<http://www.minetur.gob.es/es-ES/IndicadoresyEstadisticas/Industria/EncuestaCoyuntura/Paginas/EncuestaCoyuntura.aspx>

## Indicadores de Confianza Empresarial Segundo trimestre de 2013

### 1. Índice de Confianza Empresarial Armonizado por sectores

Periodo	TOTAL	Industria	Construcción	Comercio	Transporte y hostelería	Otros Servicios
2013 Trimestre I	100,0	100,0	100,0	100,0	100,0	100,0
Trimestre II	103,6	102,7	102,0	103,3	106,7	103,5

### 2. Índice de Confianza Empresarial Armonizado por tamaño

Periodo	TOTAL	Menos de 10 asalariados	De 10 a 49 asalariados	De 50 a 199 asalariados	De 200 a 999 asalariados	Más de 1000 asalariados
2013 Trimestre I	100,0	100,0	100,0	100,0	100,0	100,0
Trimestre II	103,6	104,6	103,7	103,0	101,7	101,3

### 3. Índice de Confianza Empresarial Armonizado por comunidades autónomas

Periodo	NACIONAL	Andalucía	Aragón	Asturias, Principado de	Balears, Illes	Canarias
2013 Trimestre I	100,0	100,0	100,0	100,0	100,0	100,0
Trimestre II	103,6	105,2	103,0	105,2	111,8	103,1

Periodo	Cantabria	Castilla y León	Castilla- La Mancha	Cataluña	Comunitat Valenciana	Extremadura
2013 Trimestre I	100,0	100,0	100,0	100,0	100,0	100,0
Trimestre II	106,7	103,2	106,5	105,6	100,7	96,2

Periodo	Galicia	Madrid, Comunidad de	Murcia, Región de	Navarra, Comunidad Foral	País Vasco	Rioja, La
2013 Trimestre I	100,0	100,0	100,0	100,0	100,0	100,0
Trimestre II	98,9	103,2	102,1	105,6	104,4	102,4



## 4. Opiniones respecto al trimestre que comienza (Expectativas) por sectores

Sectores de actividad	Favorables (%) (optimistas)	Normales (%)	Desfavorables (%) (pesimistas)	Saldo (optimistas - pesimistas)
<b>TOTAL</b>	8,3	44,7	47,0	-38,7
Industria	10,9	47,4	41,7	-30,8
Construcción	5,2	33,4	61,4	-56,2
Comercio	7,2	41,1	51,7	-44,5
Transporte y hostelería	8,8	43,5	47,7	-38,9
Otros servicios	8,5	49,4	42,1	-33,6

## 5. Opiniones respecto al trimestre que comienza (Expectativas) por tamaño

Tamaño del establecimiento	Favorables (%) (optimistas)	Normales (%)	Desfavorables (%) (pesimistas)	Saldo (optimistas - pesimistas)
<b>TOTAL</b>	8,3	44,7	47,0	-38,7
Menos de 10 asalariados	7,8	37,9	54,3	-46,5
De 10 a 49 asalariados	8,4	43,4	48,2	-39,8
De 50 a 199 asalariados	9,1	50,9	40,0	-30,9
De 200 a 999 asalariados	9,0	58,1	32,9	-23,9
Más de 1000 asalariados	8,5	63,1	28,4	-19,9

## 6. Opiniones respecto al trimestre que comienza (Expectativas) por comunidades autónomas

	Favorables (%) (optimistas)	Normales (%)	Desfavorables (%) (pesimistas)	Saldo (optimistas - pesimistas)
<b>NACIONAL</b>	8,3	44,7	47,0	-38,7
Andalucía	10,5	40,9	48,6	-38,1
Aragón	3,8	45,7	50,5	-46,7
Asturias, Principado de	8,2	40,6	51,2	-43,0
Baleares, Illes	13,4	48,8	37,8	-24,4
Canarias	7,2	47,1	45,7	-38,5
Cantabria	5,1	40,5	54,4	-49,3
Castilla y León	9,1	35,6	55,3	-46,2
Castilla- La Mancha	5,3	42,1	52,6	-47,3
Cataluña	9,6	47,2	43,2	-33,6
Comunitat Valenciana	7,8	49,3	42,9	-35,1
Extremadura	4,5	38,1	57,4	-52,9
Galicia	7,0	42,2	50,8	-43,8
Madrid, Comunidad de	9,1	52,4	38,5	-29,4
Murcia, Región de	10,4	46,8	42,8	-32,4
Navarra, Comunidad Foral de	9,9	43,5	46,6	-36,7
País Vasco	10,5	44,6	44,9	-34,4
Rioja, La	7,0	44,8	48,2	-41,2

## 7. Opiniones respecto al trimestre finalizado (Situación) por sectores

Sectores de actividad	Favorables (%) (optimistas)	Normales (%)	Desfavorables (%) (pesimistas)	Saldo (optimistas - pesimistas)
<b>TOTAL</b>	6,1	40,8	53,1	-47,0
Industria	9,5	43,3	47,2	-37,7
Construcción	4,4	32,0	63,6	-59,2
Comercio	4,4	34,7	60,9	-56,5
Transporte y hostelería	5,8	36,5	57,7	-51,9
Otros servicios	5,9	47,6	46,5	-40,6

## 8. Opiniones respecto al trimestre finalizado (Situación) por tamaño

Tamaño del establecimiento	Favorables (%) (optimistas)	Normales (%)	Desfavorables (%) (pesimistas)	Saldo (optimistas - pesimistas)
<b>TOTAL</b>	6,1	40,8	53,1	-47,0
Menos de 10 asalariados	4,5	33,9	61,6	-57,1
De 10 a 49 asalariados	6,1	39,7	54,2	-48,1
De 50 a 199 asalariados	7,9	46,3	45,8	-37,9
De 200 a 999 asalariados	8,8	54,4	36,8	-28,0
Más de 1000 asalariados	8,5	61,6	29,9	-21,4

## 9. Opiniones respecto al trimestre finalizado (Situación) por comunidades autónomas

	Favorables (%) (optimistas)	Normales (%)	Desfavorables (%) (pesimistas)	Saldo (optimistas - pesimistas)
<b>NACIONAL</b>	6,1	40,8	53,1	-47,0
Andalucía	6,7	39,0	54,3	-47,6
Aragón	4,5	41,5	54,0	-49,5
Asturias, Principado de	6,2	37,4	56,4	-50,2
Baleares, Illes	6,3	41,7	52,0	-45,7
Canarias	10,2	43,1	46,7	-36,5
Cantabria	5,4	38,5	56,1	-50,7
Castilla y León	5,9	31,7	62,4	-56,5
Castilla- La Mancha	2,0	38,8	59,2	-57,2
Cataluña	7,9	41,1	51,0	-43,1
Comunitat Valenciana	8,3	44,5	47,2	-38,9
Extremadura	2,8	32,9	64,3	-61,5
Galicia	4,7	39,6	55,7	-51,0
Madrid, Comunidad de	5,0	48,6	46,4	-41,4
Murcia, Región de	6,5	44,6	48,9	-42,4
Navarra, Comunidad Foral de	5,3	44,4	50,3	-45,0
País Vasco	7,8	39,8	52,4	-44,6
Rioja, La	6,3	37,7	56,0	-49,7

Más información en **INEbase** – [www.ine.es](http://www.ine.es) Todas las notas de prensa en: [www.ine.es/prensa/prensa.htm](http://www.ine.es/prensa/prensa.htm)

**Gabinete de prensa:** Teléfonos: 91 583 93 63 / 94 08 – Fax: 91 583 90 87 - [gpresa@ines.es](mailto:gpresa@ines.es)

**Área de información:** Teléfono: 91 583 91 00 – Fax: 91 583 91 58 – [info@ine.es](mailto:info@ine.es)