

09 de julio de 2021

Indicadores de Confianza Empresarial (ICE)
Tercer trimestre de 2021

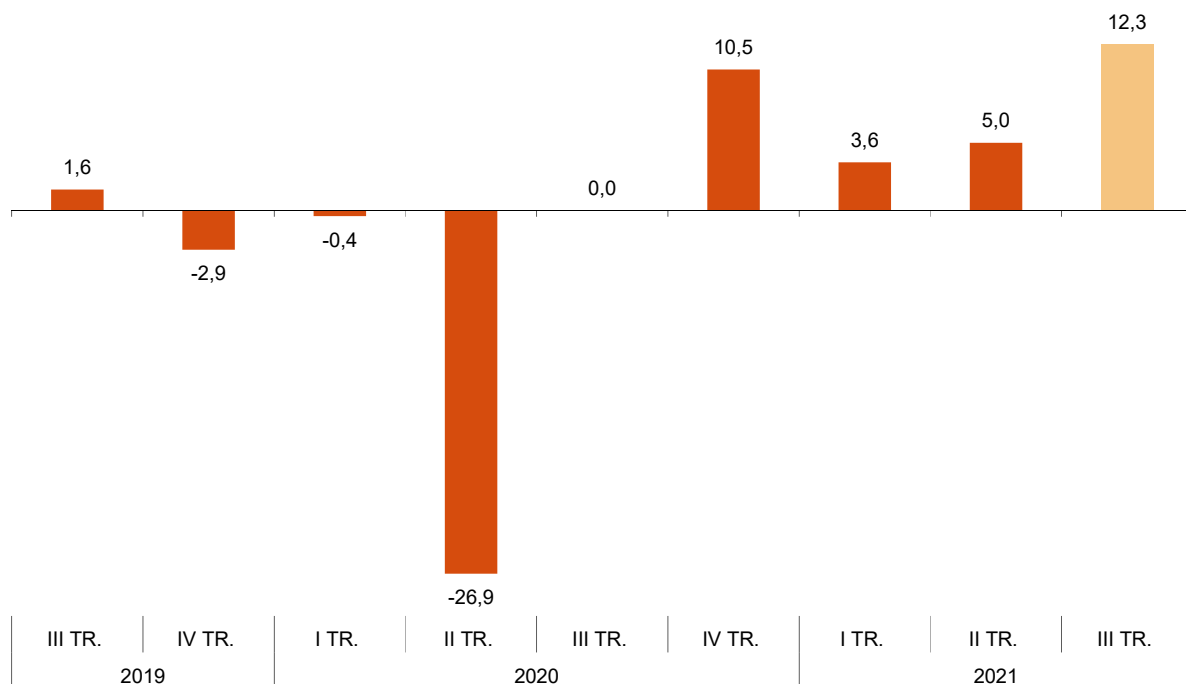
El Índice de Confianza Empresarial Armonizado (ICEA) sube un 12,3% en el tercer trimestre de 2021 respecto al segundo

El 21,6% de los establecimientos empresariales prevén un trimestre favorable y el 22,5% son pesimistas sobre la marcha de su negocio

Evolución del Índice de Confianza Empresarial Armonizado

El Índice de Confianza Empresarial Armonizado (ICEA) sube un 12,3% en el tercer trimestre de 2021 respecto al segundo.

Índice de Confianza Empresarial Armonizado
Tercer trimestre 2021. Tasa trimestral



Opiniones respecto al trimestre que comienza (Expectativas)

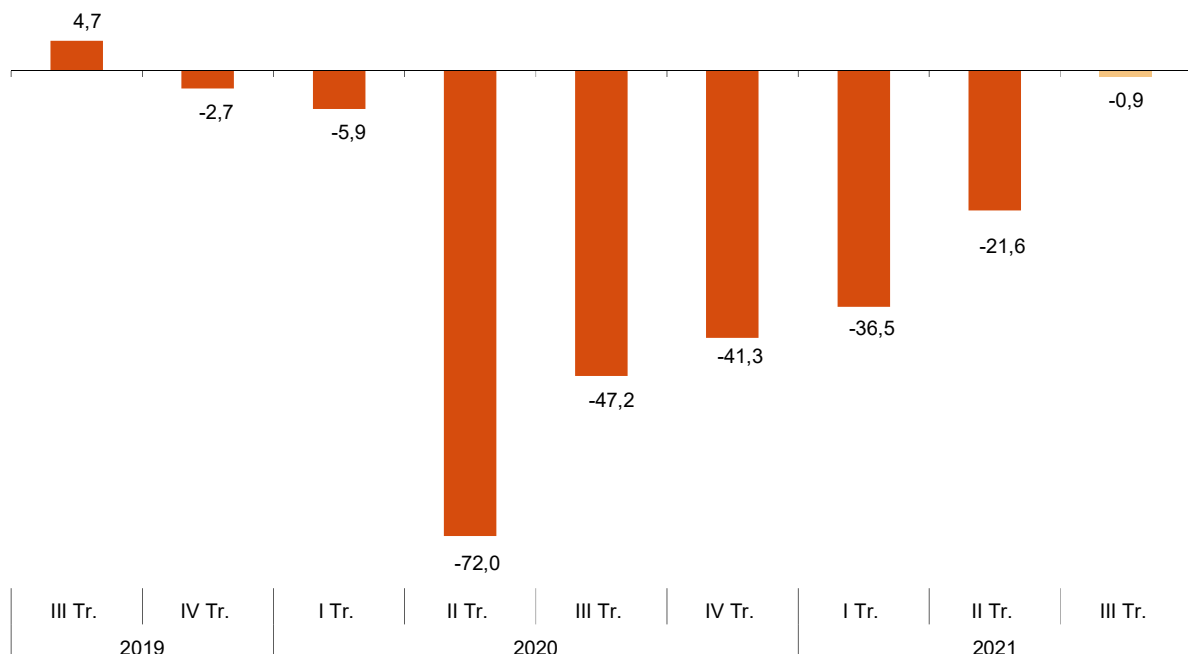
El 21,6% de los gestores de establecimientos empresariales considera que la marcha de su negocio será favorable en el tercer trimestre de 2021, mientras que el 22,5% opina que será desfavorable. El 55,9% restante considera que será normal.

La diferencia entre el porcentaje de respuestas favorables y desfavorables, denominada *Balance de Expectativas*, se sitúa en -0,9 puntos para el total de España, frente a los -21,6 del trimestre anterior.

Opiniones respecto al trimestre que comienza (Expectativas)

Año / Trimestre	Favorables (%) (optimistas)	Normales (%)	Desfavorables (%) (pesimistas)	Saldo (optimistas - pesimistas)
2019 III	21,4	61,9	16,7	4,7
IV	16,7	63,9	19,4	-2,7
2020 I	15,2	63,7	21,1	-5,9
II	3,1	21,8	75,1	-72,0
III	7,7	37,4	54,9	-47,2
IV	8,1	42,5	49,4	-41,3
2021 I	8,6	46,3	45,1	-36,5
II	13,8	50,8	35,4	-21,6
III	21,6	55,9	22,5	-0,9

Evolución del Saldo de Expectativas Tercer trimestre 2021



Opiniones respecto al trimestre que finaliza (Situación)

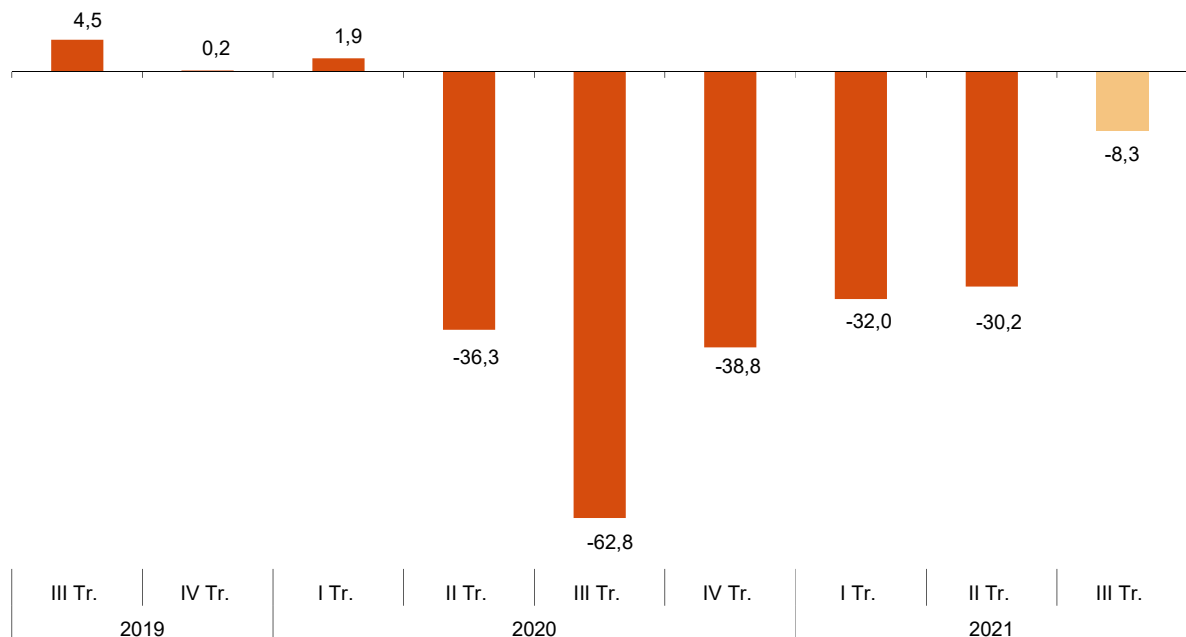
El 18,8% de los gestores de establecimientos empresariales ha tenido una opinión favorable sobre la marcha de su negocio en el segundo trimestre de 2021. Por su parte, el 27,1% ha opinado de forma desfavorable.

La diferencia entre los porcentajes de respuestas favorables y desfavorables referidas al trimestre finalizado, denominada *Balance de Situación*, se sitúa en -8,3 puntos. Esta cifra mejora las *Expectativas* manifestadas previamente para ese trimestre, que fueron de -21,6 puntos.

Opiniones respecto al trimestre finalizado (Situación)

Año / Trimestre	Favorables (%) (optimistas)	Normales (%)	Desfavorables (%) (pesimistas)	Saldo (optimistas - pesimistas)
2019 III	20,9	62,7	16,4	4,5
IV	19,0	62,2	18,8	0,2
2020 I	20,8	60,3	18,9	1,9
II	10,2	43,3	46,5	-36,3
III	6,0	25,2	68,8	-62,8
IV	10,0	41,2	48,8	-38,8
2021 I	12,4	43,2	44,4	-32,0
II	11,2	47,4	41,4	-30,2
III	18,8	54,1	27,1	-8,3

Evolución del Saldo de Situación Tercer trimestre 2021

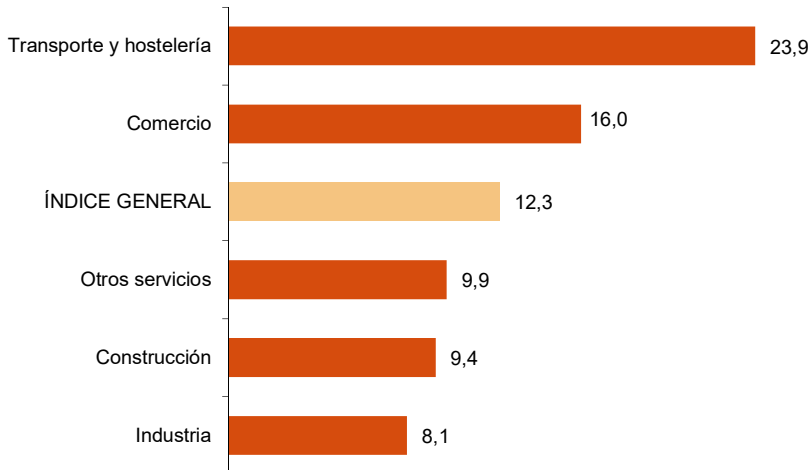


Índice de Confianza Empresarial Armonizado por sectores de actividad

Los cinco sectores analizados aumentan la confianza respecto al trimestre anterior. *Transporte y hostelería* (23,9%) presenta el mayor incremento, mientras que *Industria* (8,1%) registra el menor.

Índice general y por sectores de actividad

Tercer trimestre 2021. Tasa trimestral

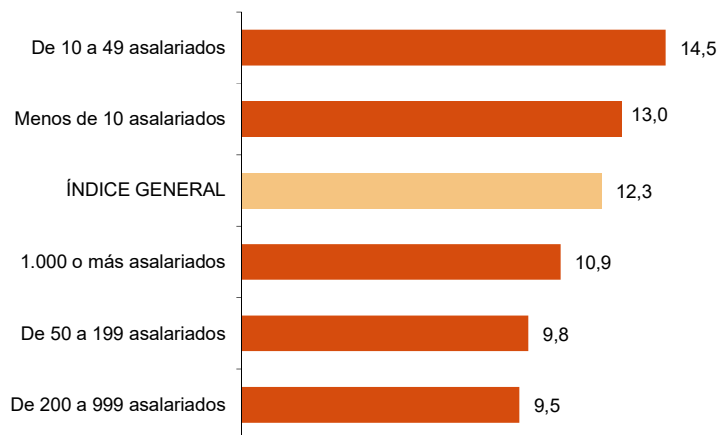


Índice de Confianza Empresarial Armonizado por tamaño de los establecimientos

Los cinco tamaños analizados aumentan la confianza respecto al trimestre anterior. El intervalo De 10 a 49 asalariados (14,5%) registra el mayor incremento y el De 200 a 999 asalariados el menor (9,5%).

Índice general y por tamaño de establecimientos.

Tercer trimestre 2021. Tasa trimestral



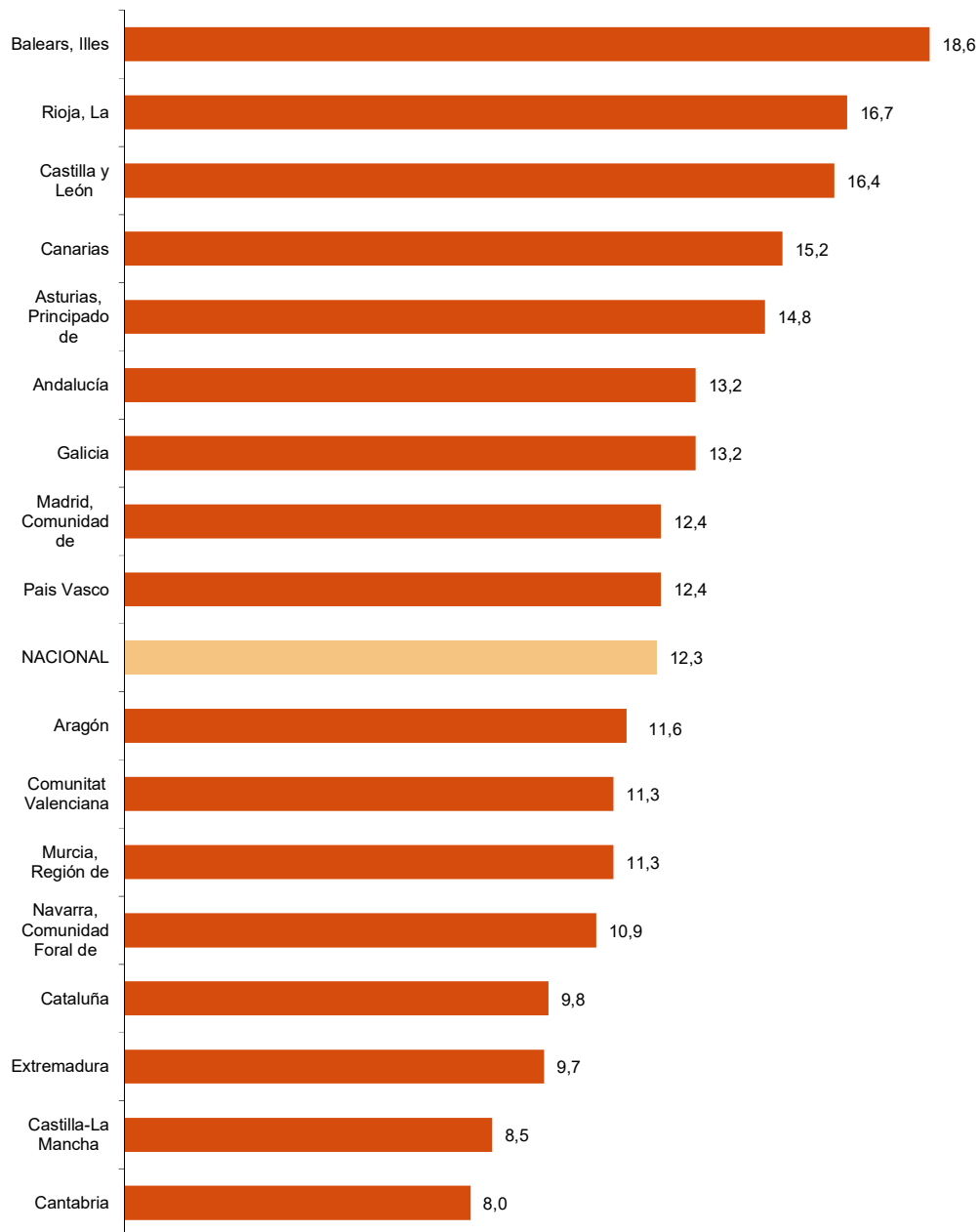
Índice de Confianza Empresarial Armonizado. Resultados por comunidades autónomas

La confianza empresarial aumenta en el tercer trimestre de 2021 respecto al trimestre anterior en todas las comunidades autónomas.

Los mayores incrementos se producen en Illes Balears (18,6%), La Rioja (16,7%) y Castilla y León (16,4%).

Índice Nacional y por comunidades autónomas

Tercer trimestre 2021. Tasa trimestral



Empleo. Opiniones respecto al trimestre que comienza (Expectativas)

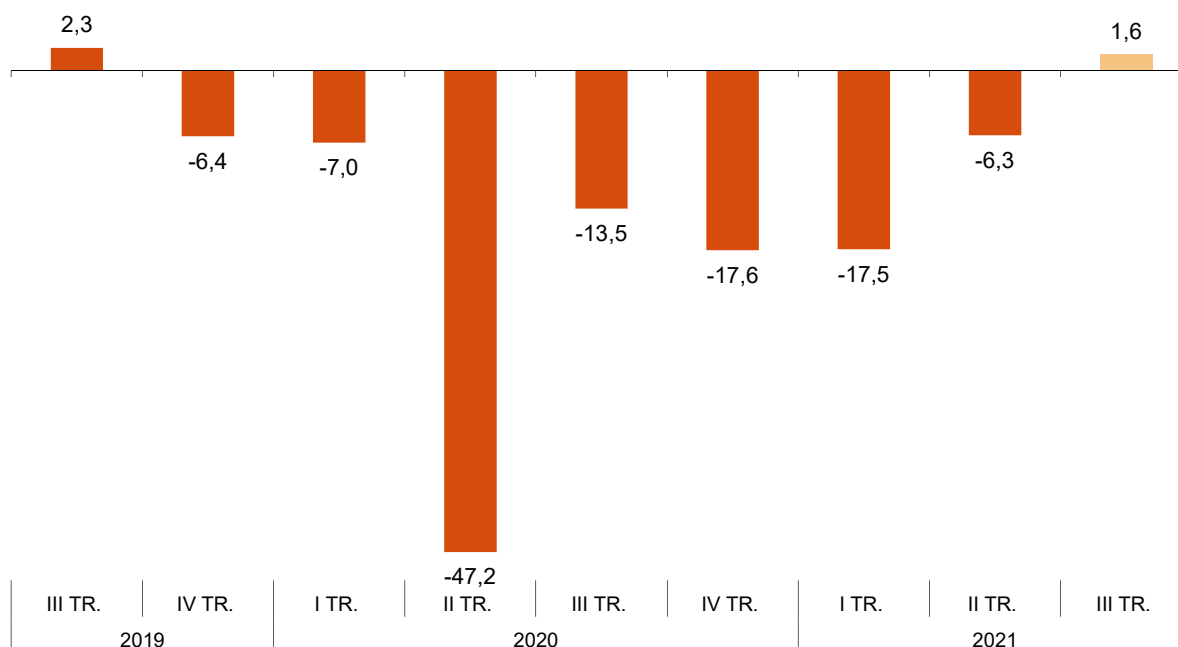
El 12,6% de los gestores de establecimientos empresariales considera que el empleo, referido a personal contratado en su negocio, aumentará en el tercer trimestre de 2021, mientras que el 11,0% cree que disminuirá. El 76,4% restante considera que se mantendrá estable.

La diferencia entre el porcentaje de respuestas favorables y desfavorables se sitúa en 1,6 puntos, por encima de los -6,3 del trimestre anterior.

Empleo. Opiniones respecto al trimestre que comienza (Expectativas)

Año / Trimestre	Aumentará (%)	Se mantendrá estable (%)	Disminuirá (%)	Saldo (aumento - disminución)
2019 III	12,4	77,5	10,1	2,3
IV	9,1	75,4	15,5	-6,4
2020 I	7,1	78,8	14,1	-7,0
II	2,6	47,6	49,8	-47,2
III	10,8	64,9	24,3	-13,5
IV	6,6	69,2	24,2	-17,6
2021 I	5,0	72,5	22,5	-17,5
II	8,4	76,9	14,7	-6,3
III	12,6	76,4	11,0	1,6

Evolución del Saldo de Expectativas de Empleo Tercer trimestre 2021.



Precios. Opiniones respecto al trimestre que comienza (Expectativas)

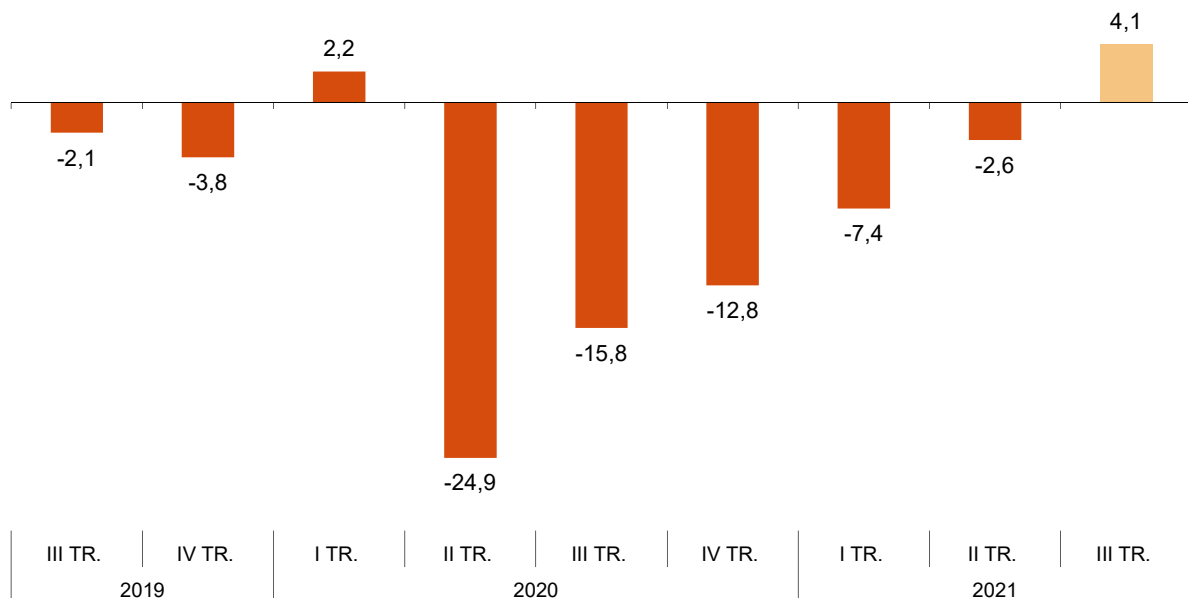
El 11,4% de los gestores de establecimientos empresariales prevé que el nivel de precios de su negocio subirá en el tercer trimestre de 2021, mientras que el 7,3% estima que disminuirá. El 81,3% restante considera que se mantendrá estable.

La diferencia entre el porcentaje de respuestas favorables y desfavorables se sitúa en 4,1 puntos, frente a los -2,6 del trimestre anterior.

Precios. Opiniones respecto al trimestre que comienza (Expectativas)

Año / Trimestre	Aumentará (%)	Se mantendrá estable (%)	Disminuirá (%)	Saldo (aumento - disminución)
2019 III	5,1	87,7	7,2	-2,1
IV	4,8	86,6	8,6	-3,8
2020 I	11,0	80,2	8,8	2,2
II	3,9	67,3	28,8	-24,9
III	4,3	75,6	20,1	-15,8
IV	3,2	80,8	16,0	-12,8
2021 I	7,7	77,2	15,1	-7,4
II	7,3	82,8	9,9	-2,6
III	11,4	81,3	7,3	4,1

Evolución del Saldo de Expectativas de Precios Tercer trimestre 2021.



Capacidad productiva en la Industria

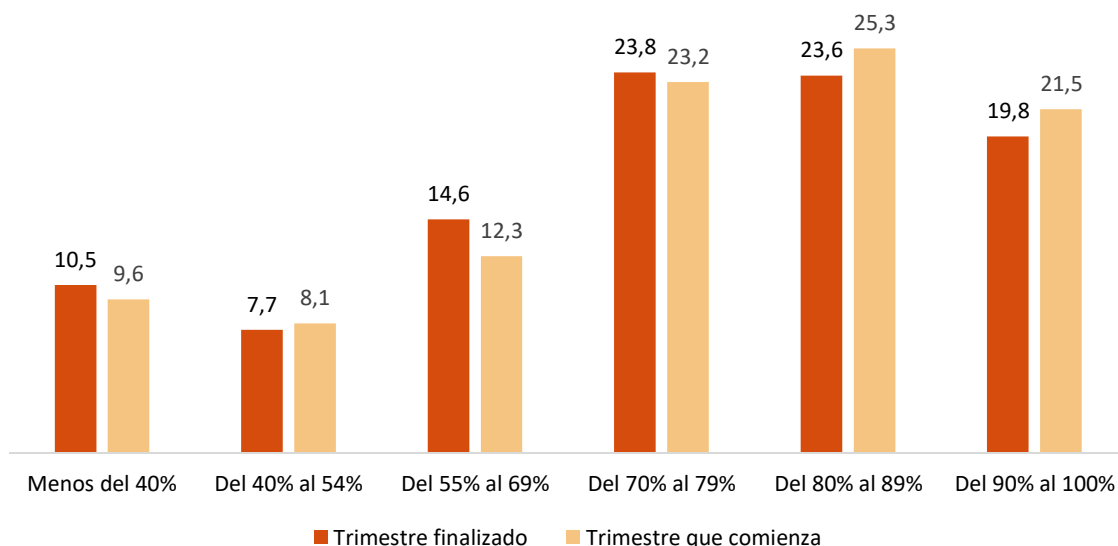
El 9,6% de los establecimientos industriales prevé utilizar menos del 40% de su capacidad productiva en el tercer trimestre de 2021, frente al 10,5% que lo hizo en el trimestre precedente.

Por su parte, un 21,5% de los establecimientos industriales prevé utilizar más del 90% de su capacidad productiva en el trimestre que comienza, frente al 19,8% declarado el pasado trimestre.

Utilización de la capacidad productiva en la Industria

	Situación	Expectativa
	Trimestre finalizado	Trimestre que comienza
Menos del 40%	10,5	9,6
Del 40% al 54%	7,7	8,1
Del 55% al 69%	14,6	12,3
Del 70% al 79%	23,8	23,2
Del 80% al 89%	23,6	25,3
Del 90% al 100%	19,8	21,5

Situación y Expectativas por tramos de capacidad productiva en la Industria Tercer trimestre 2021.



Revisiones y actualización de datos

Los datos hoy publicados son definitivos y no están sujetos a revisiones posteriores. No se han producido actualizaciones de las publicaciones anteriores. Todos los resultados están disponibles en INEBase.

Nota metodológica

El objetivo de esta encuesta es conocer en un momento determinado la visión que tienen los responsables de los establecimientos sobre su situación.

La encuesta ICE recoge las opiniones de los gestores de los establecimientos sobre la marcha de su negocio para cada trimestre pasado y sobre sus expectativas para cada trimestre entrante.

La metodología se basa en el índice **TANKAN** japonés, es decir, no hay ni ponderación ni elevación según las características del establecimiento, pues la opinión de cada informante cuenta lo mismo.

La metodología de la encuesta permite la integración de datos análogos recogidos por los Organismos de Estadística de las CCAA, una vez verificada su homogeneidad, para que puedan ser incorporados al proceso general de la encuesta. En la actualidad hay suscritos convenios a tal efecto con Andalucía, Illes Balears, Canarias, Castilla y León, Cataluña, La Rioja, Extremadura y Comunitat Valenciana.

Tipo de encuesta: continua de periodicidad trimestral.

Periodo base: primer trimestre de 2013.

Ámbito poblacional: todos los establecimientos cuya actividad principal esté incluida en las siguientes secciones de la CNAE2009: B a N (ambas inclusive, excepto la división 70), R (sólo divisiones 92 y 93) y S (sólo divisiones 95 y 96).

Ámbito geográfico: todo el territorio nacional (excepto Ceuta y Melilla).

Tamaño muestral: La muestra es representativa tanto a nivel nacional como por comunidades autónomas y está formada por unos 8.000 establecimientos.

Período de referencia: la referencia es trimestral y se pregunta sobre el trimestre que termina y sobre el trimestre que comienza.

Método de recogida: cumplimentación del cuestionario por parte de los propios gestores de los establecimientos usando alguna de las siguientes vías disponibles: internet (IRIA), correo electrónico, fax, teléfono o vía postal.

Para más información se puede tener acceso a la metodología en:

<https://www.ine.es/metodologia/t37/t3730199.pdf>

Y al informe metodológico estandarizado en:

<https://www.ine.es/dynt3/metadatos/es/RespuestaDatos.html?oe=30199>

Las estadísticas del INE se elaboran de acuerdo con el Código de Buenas Prácticas de las Estadísticas Europeas, que fundamenta la política y estrategia de calidad de la institución. Para más información, véase la sección de [Calidad en el INE y Código de Buenas Prácticas](#) en la página web del INE.

Más información en **INEbase** – www.ine.es Twitter: [@es_ine](https://twitter.com/es_ine) Todas las notas de prensa en: www.ine.es/prensa/prensa.htm

Gabinete de prensa: **Teléfonos: 91 583 93 63 /94 08** — gprensa@ine.es

Área de información: **Teléfono: 91 583 91 00** – www.ine.es/infoine

Indicadores de Confianza Empresarial Tercer trimestre de 2021

1. Índice de Confianza Empresarial Armonizado por sectores

Año / Trimestre	TOTAL	Industria	Construcción	Comercio	Transporte y hostelería	Otros Servicios
2019 III	135,0	127,2	147,8	136,5	143,3	131,7
IV	131,1	123,5	142,3	134,3	139,1	127,4
2020 I	130,6	123,5	142,9	131,3	135,3	128,5
II	95,5	94,7	101,1	98,0	91,5	93,8
III	95,5	91,3	105,3	104,9	87,2	92,4
IV	105,5	102,8	120,0	111,8	94,5	102,8
2021 I	109,3	110,1	123,7	113,4	94,0	107,5
II	114,8	115,4	130,6	116,8	99,7	113,7
III	128,9	124,8	142,9	135,5	123,5	125,0

2. Índice de Confianza Empresarial Armonizado por tamaño

Año / Trimestre	TOTAL	Menos de 10 asalariados	De 10 a 49 asalariados	De 50 a 199 asalariados	De 200 a 999 asalariados	1.000 o más asalariados
2019 III	135,0	138,5	139,2	131,1	125,1	119,1
IV	131,1	134,4	134,5	127,4	121,6	117,9
2020 I	130,6	131,8	133,3	127,7	123,8	121,2
II	95,5	94,0	95,9	95,6	90,8	94,5
III	95,5	98,3	97,5	93,2	88,5	84,6
IV	105,5	107,1	107,7	102,1	100,6	97,7
2021 I	109,3	108,7	109,5	108,7	108,7	104,7
II	114,8	115,7	115,2	114,1	111,4	106,8
III	128,9	130,7	131,9	125,3	122,0	118,4

3. Índice de Confianza Empresarial Armonizado por comunidades autónomas

Año / Trimestre	NACIONAL	Andalucía	Aragón	Asturias, Principado de	Balears, Illes	Canarias
2019 III	135,0	135,3	135,3	134,3	139,4	122,6
IV	131,1	130,8	131,2	133,1	132,8	121,2
2020 I	130,6	131,1	134,0	131,9	128,9	122,2
II	95,5	96,2	95,0	96,7	90,1	85,7
III	95,5	96,9	97,3	102,0	86,9	86,4
IV	105,5	107,7	109,6	114,9	93,1	93,5
2021 I	109,3	108,2	114,8	112,2	96,7	94,3
II	114,8	113,3	119,4	117,4	103,6	97,6
III	128,9	128,3	133,2	134,8	122,9	112,4

Año / Trimestre	Cantabria	Castilla y León	Castilla- La Mancha	Cataluña	Comunitat Valenciana	Extremadura
2019 III	145,2	140,2	146,0	138,2	128,2	141,3
IV	142,9	135,1	141,5	134,3	126,4	132,1
2020 I	135,1	131,3	138,7	134,6	125,7	134,4
II	100,9	99,9	103,0	93,9	90,2	94,5
III	104,6	100,6	106,7	94,9	89,9	103,5
IV	121,5	112,1	113,0	106,9	100,7	112,1
2021 I	120,7	114,9	117,4	112,1	108,4	111,4
II	129,2	119,7	127,2	120,8	110,4	119,1
III	139,5	139,3	138,0	132,6	122,9	130,7

Año / Trimestre	Galicia	Madrid, Comunidad de	Murcia, Región de	Navarra, Comunidad Foral	País Vasco	Rioja, La
2019 III	131,9	129,7	128,0	137,4	137,2	131,8
IV	129,0	126,3	123,8	133,5	130,3	130,0
2020 I	128,1	127,3	124,1	133,1	131,4	126,3
II	97,0	94,1	95,8	100,8	98,4	91,9
III	93,1	90,3	94,0	98,3	95,3	94,8
IV	104,8	99,4	101,9	105,1	101,9	103,0
2021 I	107,6	106,8	105,4	111,7	110,0	103,7
II	110,2	110,7	108,8	117,4	117,4	107,4
III	124,8	124,4	121,1	130,2	132,0	125,3

4. Opiniones respecto al trimestre que comienza (Expectativas) por sectores

Sectores de actividad	Favorables (%) (optimistas)	Normales (%)	Desfavorables (%) (pesimistas)	Saldo (optimistas - pesimistas)
TOTAL	21,6	55,9	22,5	-0,9
Industria	24,1	54,4	21,5	2,6
Construcción	20,7	59,4	19,9	0,8
Comercio	22,6	54,8	22,6	0,0
Transporte y hostelería	22,5	44,3	33,2	-10,7
Otros servicios	19,7	60,3	20,0	-0,3

5. Opiniones respecto al trimestre que comienza (Expectativas) por tamaño

Tamaño del establecimiento	Favorables (%) (optimistas)	Normales (%)	Desfavorables (%) (pesimistas)	Saldo (optimistas - pesimistas)
TOTAL	21,6	55,9	22,5	-0,9
Menos de 10 asalariados	17,0	55,2	27,8	-10,8
De 10 a 49 asalariados	23,6	55,7	20,7	2,9
De 50 a 199 asalariados	25,8	54,4	19,8	6,0
De 200 a 999 asalariados	26,1	55,4	18,5	7,6
1.000 o más asalariados	23,7	64,1	12,2	11,5

6. Opiniones respecto al trimestre que comienza (Expectativas) por comunidades autónomas

	Favorables (%) (optimistas)	Normales (%)	Desfavorables (%) (pesimistas)	Saldo (optimistas - pesimistas)
NACIONAL	21,6	55,9	22,5	-0,9
Andalucía	20,9	53,2	25,9	-5,0
Aragón	21,2	55,6	23,2	-2,0
Asturias, Principado de	24,3	51,4	24,3	0,0
Baleares, Illes	19,4	50,9	29,7	-10,3
Canarias	17,9	47,5	34,6	-16,7
Cantabria	21,2	58,4	20,4	0,8
Castilla y León	27,8	51,7	20,5	7,3
Castilla- La Mancha	20,8	55,2	24,0	-3,2
Cataluña	24,4	57,2	18,4	6,0
Comunitat Valenciana	23,5	53,5	23,0	0,5
Extremadura	18,0	61,3	20,7	-2,7
Galicia	18,9	61,4	19,7	-0,8
Madrid, Comunidad de	21,6	57,9	20,5	1,1
Murcia, Región de	17,6	57,2	25,2	-7,6
Navarra, Comunidad Foral de	21,6	56,8	21,6	0,0
País Vasco	24,6	55,8	19,6	5,0
Rioja, La	18,3	57,4	24,3	-6,0

7. Opiniones respecto al trimestre finalizado (Situación) por sectores

Sectores de actividad	Favorables (%) (optimistas)	Normales (%)	Desfavorables (%) (pesimistas)	Saldo (optimistas - pesimistas)
TOTAL	18,8	54,1	27,1	-8,3
Industria	24,2	51,6	24,2	0,0
Construcción	19,0	59,9	21,1	-2,1
Comercio	20,2	51,3	28,5	-8,3
Transporte y hostelería	13,3	42,4	44,3	-31,0
Otros servicios	17,0	59,5	23,5	-6,5

8. Opiniones respecto al trimestre finalizado (Situación) por tamaño

Tamaño del establecimiento	Favorables (%) (optimistas)	Normales (%)	Desfavorables (%) (pesimistas)	Saldo (optimistas - pesimistas)
TOTAL	18,8	54,1	27,1	-8,3
Menos de 10 asalariados	13,3	54,3	32,4	-19,1
De 10 a 49 asalariados	20,7	52,8	26,5	-5,8
De 50 a 199 asalariados	22,2	53,7	24,1	-1,9
De 200 a 999 asalariados	25,4	53,2	21,4	4,0
1.000 o más asalariados	23,7	60,6	15,7	8,0

9. Opiniones respecto al trimestre que comienza (Situación) por comunidades autónomas

	Favorables (%) (optimistas)	Normales (%)	Desfavorables (%) (pesimistas)	Saldo (optimistas - pesimistas)
NACIONAL	18,8	54,1	27,1	-8,3
Andalucía	18,1	52,2	29,7	-11,6
Aragón	20,2	54,5	25,3	-5,1
Asturias, Principado de	19,0	55,3	25,7	-6,7
Baleares, Illes	12,6	47,5	39,9	-27,3
Canarias	13,7	43,7	42,6	-28,9
Cantabria	19,2	53,0	27,8	-8,6
Castilla y León	22,6	49,1	28,3	-5,7
Castilla- La Mancha	16,0	54,0	30,0	-14,0
Cataluña	23,4	53,3	23,3	0,1
Comunitat Valenciana	22,6	52,3	25,1	-2,5
Extremadura	16,6	57,4	26,0	-9,4
Galicia	12,2	61,4	26,4	-14,2
Madrid, Comunidad de	19,5	56,3	24,2	-4,7
Murcia, Región de	16,5	60,1	23,4	-6,9
Navarra, Comunidad Foral de	19,7	52,8	27,5	-7,8
País Vasco	22,7	55,5	21,8	0,9
Rioja, La	14,3	55,7	30,0	-15,7

10. Empleo. Opiniones respecto al trimestre que comienza por sectores.

Sectores de actividad	Aumentará	Se mantendrá estable	Disminuirá	Saldo (aumento - disminución)
TOTAL	12,6	76,4	11,0	1,6
Industria	12,7	76,8	10,5	2,2
Construcción	11,8	76,9	11,3	0,5
Comercio	9,7	80,2	10,1	-0,4
Transporte y hostelería	17,5	69,7	12,8	4,7
Otros servicios	12,6	76,5	10,9	1,7

11. Empleo. Opiniones respecto al trimestre que comienza por tamaño

Tamaño del establecimiento	Aumentará	Se mantendrá estable	Disminuirá	Saldo (aumento - disminución)
TOTAL	12,6	76,4	11,0	1,6
Menos de 10 asalariados	5,9	83,4	10,7	-4,8
De 10 a 49 asalariados	14,6	75,9	9,5	5,1
De 50 a 199 asalariados	20,4	67,5	12,1	8,3
De 200 a 999 asalariados	17,8	68,8	13,4	4,4
1.000 o más asalariados	15,2	74,5	10,3	4,9

12. Empleo. Opiniones respecto al trimestre finalizado por sectores

Sectores de actividad	Aumentó	Se mantuvo estable	Disminuyó	Saldo (aumento - disminución)
TOTAL	13,5	73,3	13,2	0,3
Industria	16,7	69,5	13,8	2,9
Construcción	15,4	72,1	12,5	2,9
Comercio	10,5	73,6	15,9	-5,4
Transporte y hostelería	16,0	70,7	13,3	2,7
Otros servicios	12,0	76,5	11,5	0,5

13. Empleo. Opiniones respecto al trimestre finalizado por tamaño

Tamaño del establecimiento	Aumentó	Se mantuvo estable	Disminuyó	Saldo (aumento - disminución)
TOTAL	13,5	73,3	13,2	0,3
Menos de 10 asalariados	7,3	80,8	11,9	-4,6
De 10 a 49 asalariados	16,4	71,4	12,2	4,2
De 50 a 199 asalariados	19,7	67,3	13,0	6,7
De 200 a 999 asalariados	18,5	64,0	17,5	1,0
1.000 o más asalariados	15,3	66,8	17,9	-2,6

14. Precios. Opiniones respecto al trimestre que comienza por sectores

Sectores de actividad	Aumentará	Se mantendrá estable	Disminuirá	Saldo (aumento - disminución)
TOTAL	11,4	81,3	7,3	4,1
Industria	16,9	78,0	5,1	11,8
Construcción	13,8	78,4	7,8	6,0
Comercio	16,9	73,8	9,3	7,6
Transporte y hostelería	9,6	82,2	8,2	1,4
Otros servicios	4,9	88,2	6,9	-2,0

15. Precios. Opiniones respecto al trimestre que comienza por tamaño

Tamaño del establecimiento	Aumentará	Se mantendrá estable	Disminuirá	Saldo (aumento - disminución)
TOTAL	11,4	81,3	7,3	4,1
Menos de 10 asalariados	11,4	78,9	9,7	1,7
De 10 a 49 asalariados	14,0	79,8	6,2	7,8
De 50 a 199 asalariados	11,4	82,5	6,1	5,3
De 200 a 999 asalariados	8,9	85,9	5,2	3,7
1.000 o más asalariados	6,2	89,6	4,2	2,0

16. Precios. Opiniones respecto al trimestre finalizado por sectores

Sectores de actividad	Aumentó	Se mantuvo estable	Disminuyó	Saldo (aumento - disminución)
TOTAL	12,1	78,8	9,1	3,0
Industria	22,5	70,5	7,0	15,5
Construcción	14,0	74,9	11,1	2,9
Comercio	18,8	71,2	10,0	8,8
Transporte y hostelería	5,7	82,7	11,6	-5,9
Otros servicios	4,0	87,8	8,2	-4,2

17. Precios. Opiniones respecto al trimestre finalizado por tamaño

Tamaño del establecimiento	Aumentó	Se mantuvo estable	Disminuyó	Saldo (aumento - disminución)
TOTAL	12,1	78,8	9,1	3,0
Menos de 10 asalariados	11,5	77,7	10,8	0,7
De 10 a 49 asalariados	15,5	74,9	9,6	5,9
De 50 a 199 asalariados	11,6	80,5	7,9	3,7
De 200 a 999 asalariados	10,3	82,5	7,2	3,1
1.000 o más asalariados	7,0	89,0	4,0	3,0

18. Utilización de la capacidad productiva en la industria

	Situación	
	Trimestre finalizado	Trimestre que comien
Menos del 40%	10,5	9,6
Del 40% al 54%	7,7	8,1
Del 55% al 69%	14,6	12,3
Del 70% al 79%	23,8	23,2
Del 80% al 89%	23,6	25,3
Del 90% al 100%	19,8	21,5