

10 de octubre de 2014

**Indicadores de Confianza Empresarial (ICE)**  
Cuarto trimestre de 2014

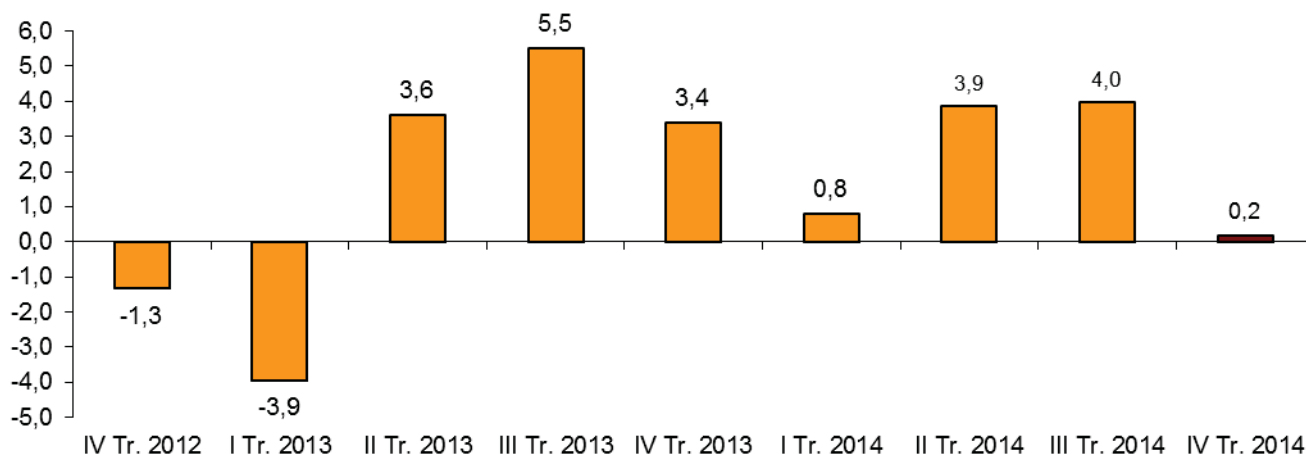
**El Índice de Confianza Empresarial Armonizado (ICEA) aumenta un 0,2% respecto al tercer trimestre de 2014**

**El 15,8% de los establecimientos empresariales son optimistas sobre la marcha de su negocio, frente al 17,3% del trimestre anterior**

**Evolución del Índice de Confianza Empresarial Armonizado**

El Índice de Confianza Empresarial Armonizado (ICEA) registra en el cuarto trimestre de 2014 un aumento del 0,2% respecto al tercer trimestre de 2014, mostrando así un incremento en la confianza de los empresarios.

**Índice de Confianza Empresarial Armonizado (ICEA)**  
**Tasa trimestral**



## Opiniones respecto al trimestre que comienza (Expectativas)

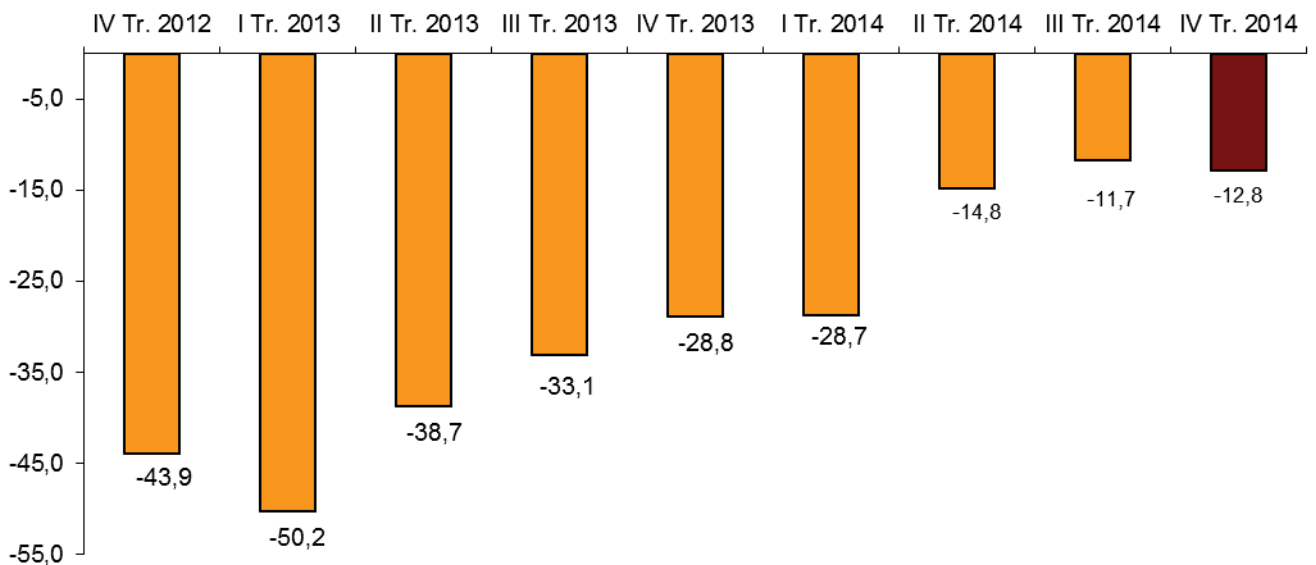
El 15,8% de los gestores de establecimientos empresariales considera que la marcha de su negocio será favorable en el cuarto trimestre de 2014, mientras que el 28,6% opina que será desfavorable. El 55,6% restante considera que será normal.

La diferencia entre el porcentaje de respuestas favorables y desfavorables, denominada *Balance de Expectativas*, se sitúa en -12,8 puntos para el total de España, frente a los -11,7 del trimestre anterior.

### Opiniones respecto al trimestre que comienza (Expectativas)

Periodo	Favorables (%) (optimistas)	Normales (%)	Desfavorables (%) (pesimistas)	Saldo (optimistas - pesimistas)
2012 Trimestre IV	6,2	43,7	50,1	-43,9
2013 Trimestre I	5,8	38,2	56,0	-50,2
Trimestre II	8,3	44,7	47,0	-38,7
Trimestre III	10,9	45,1	44,0	-33,1
Trimestre IV	11,6	48,0	40,4	-28,8
2014 Trimestre I	11,0	49,3	39,7	-28,7
Trimestre II	16,0	53,2	30,8	-14,8
Trimestre III	17,3	53,7	29,0	-11,7
Trimestre IV	15,8	55,6	28,6	-12,8

### Evolución del Saldo de Expectativas



## Opiniones respecto al trimestre que finaliza (Situación)

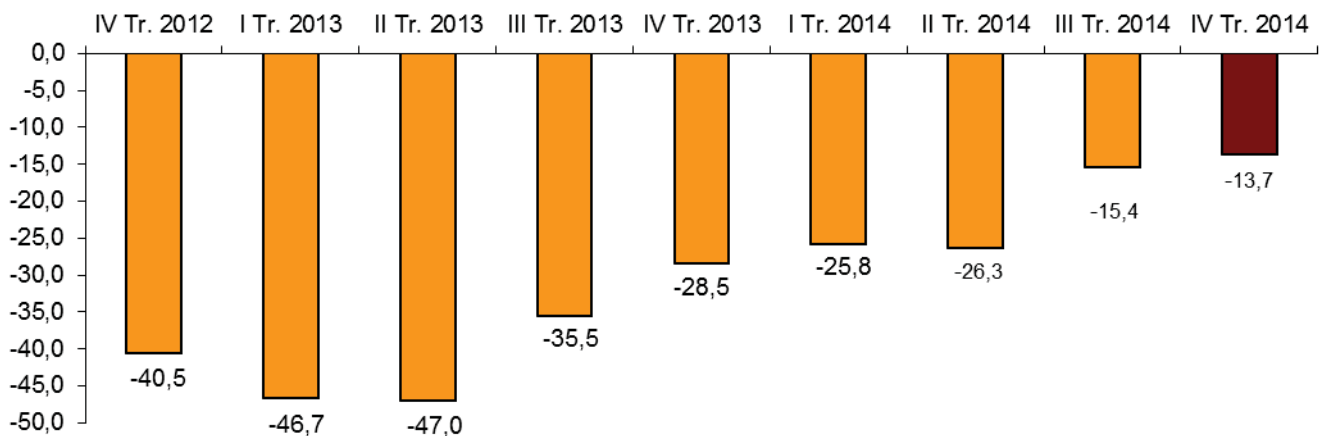
El 16,0% de los gestores de establecimientos empresariales ha tenido una opinión favorable sobre la marcha de su negocio en el tercer trimestre de 2014. Por su parte, el 29,7% ha opinado de forma desfavorable.

La diferencia entre los porcentajes de respuesta favorables y desfavorables referidas al trimestre finalizado, denominada *Balance de Situación*, se situó en -13,7 puntos, empeorando ligeramente las *Expectativas* manifestadas previamente para ese trimestre, que fueron de -11,7 puntos.

## Opiniones respecto al trimestre finalizado (Situación)

Periodo	Favorables (%) (optimistas)	Normales (%)	Desfavorables (%) (pesimistas)	Saldo (optimistas - pesimistas)
2012 Trimestre IV	7,3	44,9	47,8	-40,5
2013 Trimestre I	6,9	39,5	53,6	-46,7
Trimestre II	6,1	40,8	53,1	-47,0
Trimestre III	9,4	45,7	44,9	-35,5
Trimestre IV	12,1	47,3	40,6	-28,5
2014 Trimestre I	13,0	48,2	38,8	-25,8
Trimestre II	12,3	49,1	38,6	-26,3
Trimestre III	15,3	54,0	30,7	-15,4
Trimestre IV	16,0	54,3	29,7	-13,7

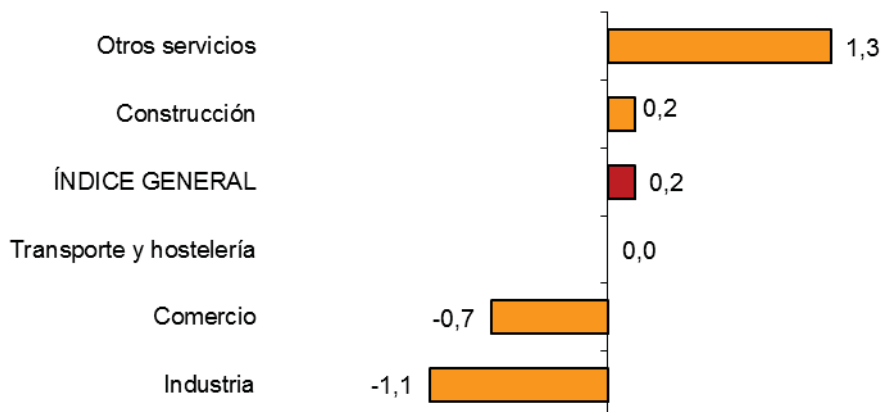
## Evolución del Saldo de Situación



### Índice de Confianza Empresarial Armonizado por sectores de actividad

Dos de los cinco sectores analizados, *Otros Servicios* (1,3%) y *Construcción* (0,2%) presentan una mejora de la confianza respecto al trimestre anterior. Por su parte, *Industria* registra la mayor disminución (-1,1%).

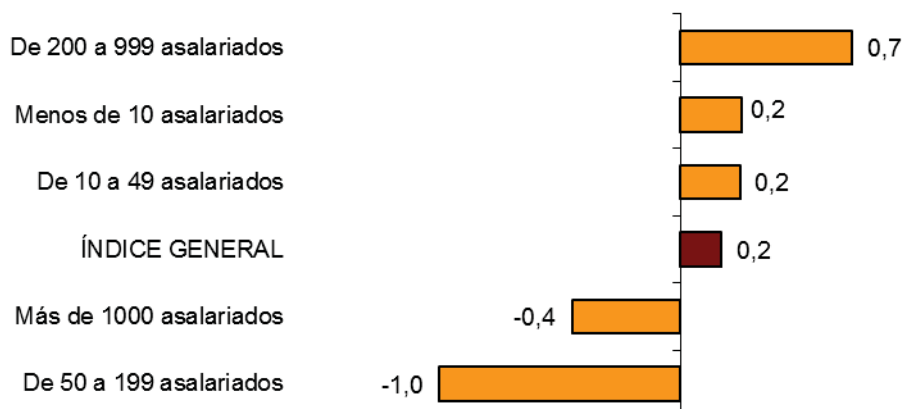
#### Tasa trimestral del ICEA Índice general y por sectores de actividad



### Índice de Confianza Empresarial Armonizado por tamaño de los establecimientos

Respecto a los cinco tamaños de establecimientos analizados, los *de 200 a 999 asalariados* registran el mayor aumento de la confianza respecto al tercer trimestre de 2014 (0,7%) y los *de 50 a 199 asalariados* la mayor disminución (-1,0%).

#### Tasa trimestral del ICEA Índice general y por tamaño de establecimientos

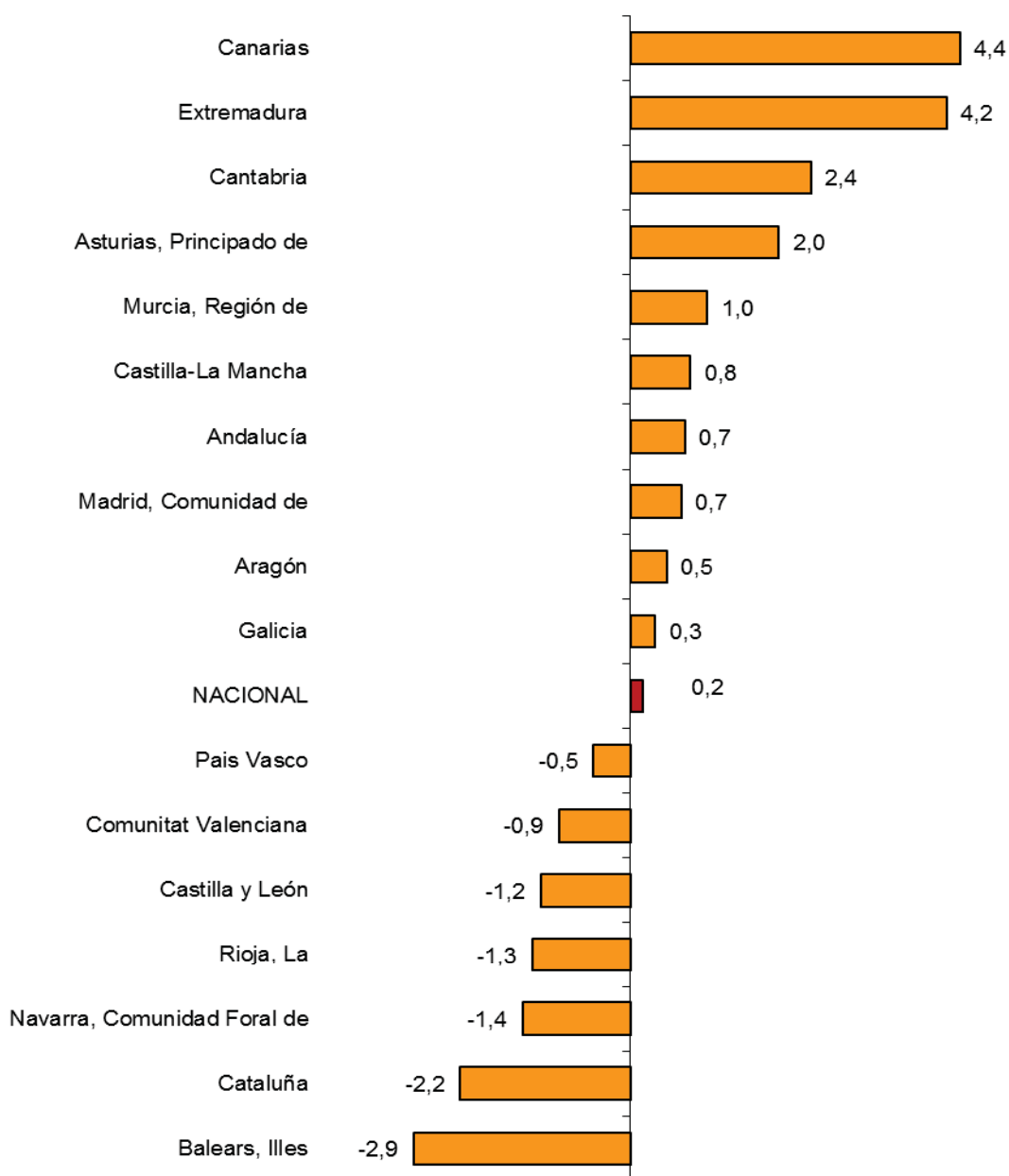


## Índice de Confianza Empresarial Armonizado. Resultados por comunidades autónomas

La confianza empresarial aumenta en 10 comunidades autónomas en el cuarto trimestre de 2014 respecto al trimestre anterior. Canarias (4,4%), Extremadura (4,2%) y Cantabria (2,4%) presentan los mayores crecimientos.

Illes Balears (-2,9%), Cataluña (-2,2%) y Comunidad Foral de Navarra (-1,4%) registran las mayores disminuciones.

### Tasa trimestral del ICEA Índice Nacional y por comunidades autónomas



## Nota metodológica

La encuesta en la que se basan los Indicadores de Confianza Empresarial (ICE) es la primera opinática que realiza el INE y se elabora partiendo de una muestra representativa de establecimientos, cuyas opiniones comenzaron a recogerse desde el primer trimestre de 2012.

La metodología de la encuesta permite la integración de los datos análogos recogidos por los Organismos de Estadística de las CCAA, una vez verificada su homogeneidad para que puedan ser incorporados al proceso general de la encuesta y de acuerdo con los oportunos convenios suscritos al efecto.

En el primer trimestre de 2013 se integraron los datos procedentes de Andalucía, Illes Balears, Canarias, Castilla y León y Cataluña. Y desde el tercer trimestre de 2013, los de La Rioja.

El ámbito poblacional de la encuesta está formado por todos los establecimientos cuya actividad principal esté incluida en las secciones de la CNAE-2009: B a N (ambas inclusive, excepto la división 70), R (sólo divisiones 92 y 93) y S (sólo divisiones 95 y 96).

Los ICE recogen las opiniones de los gestores de los establecimientos sobre la marcha de su negocio para cada trimestre pasado y sobre sus expectativas para cada trimestre entrante. La metodología se basa en el índice **TANKAN** japonés, es decir, no hay ni ponderación ni elevación según las características del establecimiento pues la opinión de cada informante cuenta lo mismo.

Los ICE se elaboran y publican trimestralmente. Se consideran tres indicadores basados en la siguiente pregunta del cuestionario:

### 1. ¿Cómo valoraría la marcha del negocio en su establecimiento?

	Favorable	Normal	Desfavorable
1. En el trimestre que está acabando _____	<input type="checkbox"/>	<input type="checkbox"/>	<input type="checkbox"/>
2. Para el trimestre que va a comenzar _____	<input type="checkbox"/>	<input type="checkbox"/>	<input type="checkbox"/>

El **Indicador de expectativas armonizado** (denominado **Expectativas**) recoge la diferencia o saldo entre el porcentaje de respuestas favorables y desfavorables relativas al trimestre entrante. Puede oscilar entre -100 (todos los informantes son pesimistas -es decir, han marcado la casilla *Desfavorable*- de cara al próximo trimestre) y +100 (todos los informantes son optimistas -es decir, han marcado la casilla *Favorable*-).

Su interpretación intuitiva es directa y sencilla. Si las *Expectativas* son positivas, los optimistas superan a los pesimistas respecto al próximo trimestre.

El **Indicador de situación armonizado** (denominado **Situación**) es la diferencia o saldo entre el porcentaje de respuestas favorables y desfavorables relativas al trimestre que está acabando.

El **Índice de Confianza Empresarial Armonizado** (ICEA) se construye a partir de la *Situación* y de las *Expectativas*. La base actual de este índice es el primer trimestre del 2013, cuyo valor en ese primer trimestre es, por tanto, igual a 100.

Se difunde información de los tres indicadores para el total nacional y por sectores de actividad<sup>1</sup> y tamaño de los establecimientos. También para cada comunidad autónoma.

<sup>1</sup> Para la Industria y la Construcción, se puede encontrar más información sobre los indicadores de clima en la Encuesta de Coyuntura Industrial, elaborada por el Ministerio de Industria, Energía y Turismo.

## Indicadores de Confianza Empresarial Cuarto trimestre de 2014

### 1. Índice de Confianza Empresarial Armonizado por sectores

Periodo	TOTAL	Industria	Construcción	Comercio	Transporte y hostelería	Otros Servicios
2013 Trimestre I	100,0	100,0	100,0	100,0	100,0	100,0
Trimestre II	103,6	102,7	102,0	103,3	106,7	103,5
Trimestre III	109,3	109,4	105,9	111,1	115,6	107,0
Trimestre IV	113,0	110,9	109,1	117,1	119,2	110,9
2014 Trimestre I	113,9	112,5	112,2	118,9	116,5	111,6
Trimestre II	118,3	116,8	116,0	121,8	124,9	115,6
Trimestre III	123,0	120,6	122,3	127,9	130,9	119,0
Trimestre IV	123,2	119,3	122,5	127,0	130,9	120,6

### 2. Índice de Confianza Empresarial Armonizado por tamaño

Periodo	TOTAL	Menos de 10 asalariados	De 10 a 49 asalariados	De 50 a 199 asalariados	De 200 a 999 asalariados	Más de 1000 asalariados
2013 Trimestre I	100,0	100,0	100,0	100,0	100,0	100,0
Trimestre II	103,6	104,6	103,7	103,0	101,7	101,3
Trimestre III	109,3	110,5	110,0	109,2	107,1	101,8
Trimestre IV	113,0	114,1	114,5	112,3	110,1	107,4
2014 Trimestre I	113,9	112,4	115,8	115,0	114,2	109,9
Trimestre II	118,3	118,5	120,3	119,6	114,7	115,0
Trimestre III	123,0	123,9	125,6	125,1	116,8	115,7
Trimestre IV	123,2	124,2	125,9	123,9	117,6	115,2

## 3. Índice de Confianza Empresarial Armonizado por comunidades autónomas

Periodo	NACIONAL	Andalucía	Aragón	Asturias, Principado de	Balears, Illes	Canarias
2013 Trimestre I	100,0	100,0	100,0	100,0	100,0	100,0
Trimestre II	103,6	105,2	103,0	105,2	111,8	103,1
Trimestre III	109,3	112,8	110,2	110,5	123,1	103,9
Trimestre IV	113,0	115,7	113,0	116,3	119,0	113,5
2014 Trimestre I	113,9	116,7	114,5	118,2	114,5	115,8
Trimestre II	118,3	119,2	120,2	118,9	126,3	117,8
Trimestre III	123,0	124,5	124,2	122,0	133,1	117,1
Trimestre IV	123,2	125,4	124,8	124,4	129,3	122,2

Periodo	Cantabria	Castilla y León	Castilla- La Mancha	Cataluña	Comunitat Valenciana	Extremadura
2013 Trimestre I	100,0	100,0	100,0	100,0	100,0	100,0
Trimestre II	106,7	103,2	106,5	105,6	100,7	96,2
Trimestre III	108,6	110,8	113,8	112,6	105,6	105,6
Trimestre IV	112,7	115,5	114,1	115,5	107,3	107,3
2014 Trimestre I	117,5	113,0	114,5	118,6	107,3	111,7
Trimestre II	119,9	119,9	117,6	125,5	110,6	114,4
Trimestre III	125,7	127,5	126,0	129,1	116,4	117,2
Trimestre IV	128,7	126,0	127,0	126,2	115,3	122,1

Periodo	Galicia	Madrid, Comunidad de	Murcia, Región de	Navarra, Comunidad Foral	País Vasco	Rioja, La
2013 Trimestre I	100,0	100,0	100,0	100,0	100,0	100,0
Trimestre II	98,9	103,2	102,1	105,6	104,4	102,4
Trimestre III	106,4	106,6	107,3	110,2	105,4	110,8
Trimestre IV	114,6	110,1	110,4	112,9	111,3	115,3
2014 Trimestre I	110,3	114,0	109,8	113,5	111,5	112,9
Trimestre II	114,3	114,6	116,8	125,2	113,0	118,2
Trimestre III	119,7	118,4	117,4	126,7	124,2	123,5
Trimestre IV	120,1	119,2	118,6	124,9	123,6	121,9



## 4. Opiniones respecto al trimestre que comienza (Expectativas) por sectores

Sectores de actividad	Favorables (%) (optimistas)	Normales (%)	Desfavorables (%) (pesimistas)	Saldo (optimistas - pesimistas)
<b>TOTAL</b>	15,8	55,6	28,6	-12,8
Industria	19,1	54,8	26,1	-7,0
Construcción	11,0	48,3	40,7	-29,7
Comercio	14,9	55,6	29,5	-14,6
Transporte y hostelería	15,9	53,3	30,8	-14,9
Otros servicios	16,1	59,3	24,6	-8,5

## 5. Opiniones respecto al trimestre que comienza (Expectativas) por tamaño

Tamaño del establecimiento	Favorables (%) (optimistas)	Normales (%)	Desfavorables (%) (pesimistas)	Saldo (optimistas - pesimistas)
<b>TOTAL</b>	15,8	55,6	28,6	-12,8
Menos de 10 asalariados	12,0	50,7	37,3	-25,3
De 10 a 49 asalariados	16,9	56,2	26,9	-10,0
De 50 a 199 asalariados	21,9	57,0	21,1	0,8
De 200 a 999 asalariados	18,8	63,6	17,6	1,2
Más de 1000 asalariados	19,6	69,7	10,7	8,9

## 6. Opiniones respecto al trimestre que comienza (Expectativas) por comunidades autónomas

	Favorables (%) (optimistas)	Normales (%)	Desfavorables (%) (pesimistas)	Saldo (optimistas - pesimistas)
<b>NACIONAL</b>	15,8	55,6	28,6	-12,8
Andalucía	18,2	53,3	28,5	-10,3
Aragón	13,6	58,2	28,2	-14,6
Asturias, Principado de	11,9	56,4	31,7	-19,8
Baleares, Illes	11,1	56,9	32,0	-20,9
Canarias	19,2	55,7	25,1	-5,9
Cantabria	11,2	54,5	34,3	-23,1
Castilla y León	13,9	51,7	34,4	-20,5
Castilla- La Mancha	12,7	49,7	37,6	-24,9
Cataluña	17,2	58,6	24,2	-7,0
Comunitat Valenciana	18,8	53,5	27,7	-8,9
Extremadura	14,9	49,5	35,6	-20,7
Galicia	12,9	57,6	29,5	-16,6
Madrid, Comunidad de	16,9	60,4	22,7	-5,8
Murcia, Región de	21,5	54,3	24,2	-2,7
Navarra, Comunidad Foral de	15,8	57,5	26,7	-10,9
País Vasco	19,2	53,5	27,3	-8,1
Rioja, La	12,5	57,6	29,9	-17,4

## 7. Opiniones respecto al trimestre finalizado (Situación) por sectores

Sectores de actividad	Favorables (%) (optimistas)	Normales (%)	Desfavorables (%) (pesimistas)	Saldo (optimistas - pesimistas)
<b>TOTAL</b>	16,0	54,3	29,7	-13,7
Industria	18,4	55,0	26,6	-8,2
Construcción	11,5	48,5	40,0	-28,5
Comercio	14,9	52,0	33,1	-18,2
Transporte y hostelería	21,4	51,3	27,3	-5,9
Otros servicios	14,8	58,4	26,8	-12,0

## 8. Opiniones respecto al trimestre finalizado (Situación) por tamaño

Tamaño del establecimiento	Favorables (%) (optimistas)	Normales (%)	Desfavorables (%) (pesimistas)	Saldo (optimistas - pesimistas)
<b>TOTAL</b>	16,0	54,3	29,7	-13,7
Menos de 10 asalariados	13,3	50,4	36,3	-23,0
De 10 a 49 asalariados	17,3	54,2	28,5	-11,2
De 50 a 199 asalariados	22,0	54,7	23,3	-1,3
De 200 a 999 asalariados	16,8	61,8	21,4	-4,6
Más de 1000 asalariados	16,3	66,7	17,0	-0,7

## 9. Opiniones respecto al trimestre finalizado (Situación) por comunidades autónomas

	Favorables (%) (optimistas)	Normales (%)	Desfavorables (%) (pesimistas)	Saldo (optimistas - pesimistas)
<b>NACIONAL</b>	16,0	54,3	29,7	-13,7
Andalucía	15,6	53,7	30,7	-15,1
Aragón	12,7	57,2	30,1	-17,4
Asturias, Principado de	15,4	51,8	32,8	-17,4
Balears, Illes	25,2	52,0	22,8	2,4
Canarias	20,0	51,1	28,9	-8,9
Cantabria	14,0	57,0	29,0	-15,0
Castilla y León	14,5	54,7	30,8	-16,3
Castilla- La Mancha	14,3	48,4	37,3	-23,0
Cataluña	18,9	55,7	25,4	-6,5
Comunitat Valenciana	12,4	57,4	30,2	-17,8
Extremadura	18,3	46,4	35,3	-17,0
Galicia	16,3	54,5	29,2	-12,9
Madrid, Comunidad de	13,9	58,1	28,0	-14,1
Murcia, Región de	13,1	54,4	32,5	-19,4
Navarra, Comunidad Foral de	16,4	54,4	29,2	-12,8
País Vasco	18,6	51,0	30,4	-11,8
Rioja, La	13,0	59,3	27,7	-14,7

## 10. Otras variables económicas. Opiniones respecto al trimestre que comienza

	Aumentará	Se mantendrá estable	Disminuirá	Saldo (aumento - disminución)
Variables económicas				
Empleo (personal contratado)	7,9	73,9	18,2	-10,3
Nivel de precios	3,6	83,6	12,8	-9,2

## 11. Otras variables económicas. Opiniones respecto al trimestre finalizado

	Aumentó	Se mantuvo estable	Disminuyó	Saldo (aumento - disminución)
Variables económicas				
Empleo (personal contratado)	13,3	70,6	16,1	-2,8
Nivel de precios	3,7	79,2	17,1	-13,4

Más información en INEbase – [www.ine.es](http://www.ine.es)

Todas las notas de prensa en: [www.ine.es/prensa/prensa.htm](http://www.ine.es/prensa/prensa.htm)

Gabinete de prensa: Teléfonos: 91 583 93 63 / 94 08 – Fax: 91 583 90 87 - [gprensa@ine.es](mailto:gprensa@ine.es)

Área de información: Teléfono: 91 583 91 00 – Fax: 91 583 91 58 – [www.ine.es/infoine](http://www.ine.es/infoine)