

15 de octubre de 2021

**Indicadores de Confianza Empresarial (ICE)**  
Cuarto trimestre de 2021

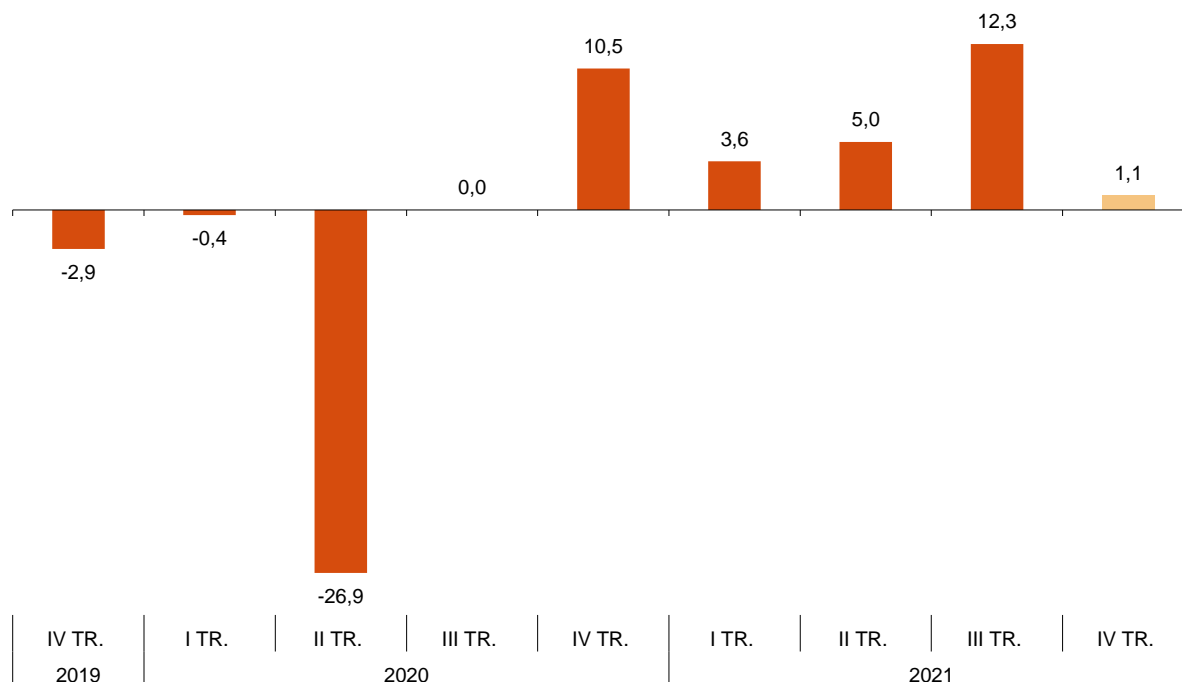
**El Índice de Confianza Empresarial Armonizado (ICEA) sube un 1,1% en el cuarto trimestre de 2021 respecto al tercero**

**El 18,9% de los establecimientos empresariales prevén un trimestre favorable y el 21,5% son pesimistas sobre la marcha de su negocio**

**Evolución del Índice de Confianza Empresarial Armonizado**

El Índice de Confianza Empresarial Armonizado (ICEA) sube un 1,1% en el cuarto trimestre de 2021 respecto al tercero.

**Índice de Confianza Empresarial Armonizado**  
Cuarto trimestre 2021. Tasa trimestral



## Opiniones respecto al trimestre que comienza (Expectativas)

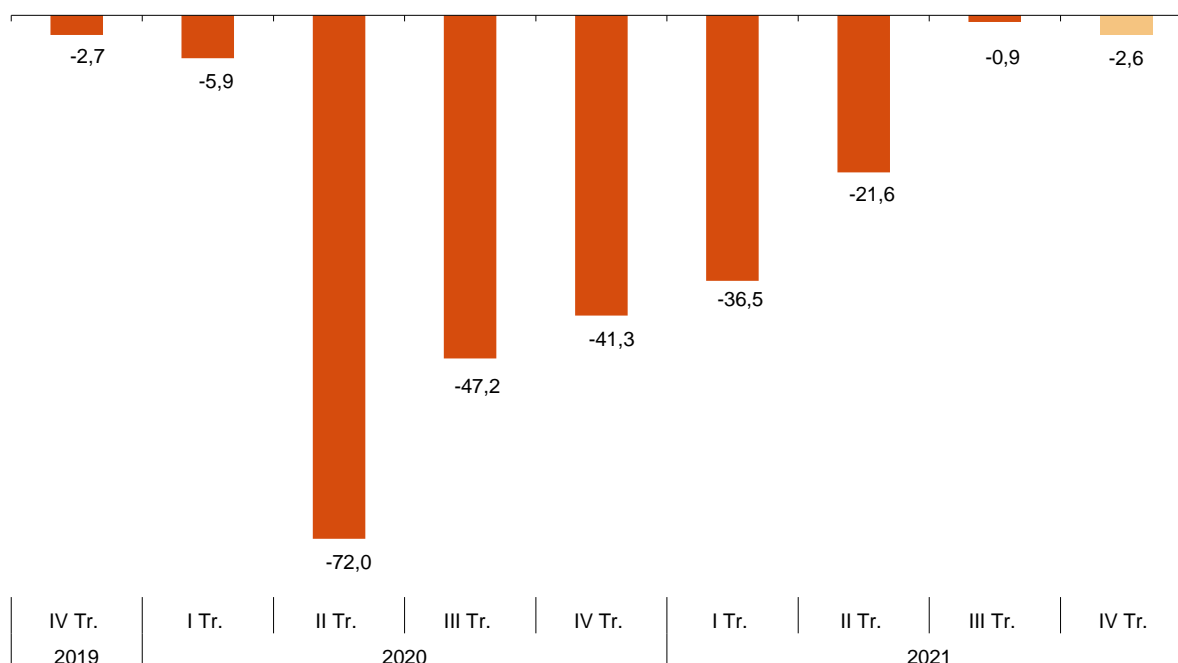
El 18,9% de los gestores de establecimientos empresariales considera que la marcha de su negocio será favorable en el cuarto trimestre de 2021, mientras que el 21,5% opina que será desfavorable. El 59,6% restante considera que será normal.

La diferencia entre el porcentaje de respuestas favorables y desfavorables, denominada *Balance de Expectativas*, se sitúa en -2,6 puntos para el total de España, frente a los -0,9 del trimestre anterior.

## Opiniones respecto al trimestre que comienza (Expectativas)

Año / Trimestre	Favorables (%) (optimistas)	Normales (%)	Desfavorables (%) (pesimistas)	Saldo (optimistas - pesimistas)
2019 IV	16,7	63,9	19,4	-2,7
2020 I	15,2	63,7	21,1	-5,9
II	3,1	21,8	75,1	-72,0
III	7,7	37,4	54,9	-47,2
IV	8,1	42,5	49,4	-41,3
2021 I	8,6	46,3	45,1	-36,5
II	13,8	50,8	35,4	-21,6
III	21,6	55,9	22,5	-0,9
IV	18,9	59,6	21,5	-2,6

## Evolución del Saldo de Expectativas Cuarto trimestre 2021



## Opiniones respecto al trimestre que finaliza (Situación)

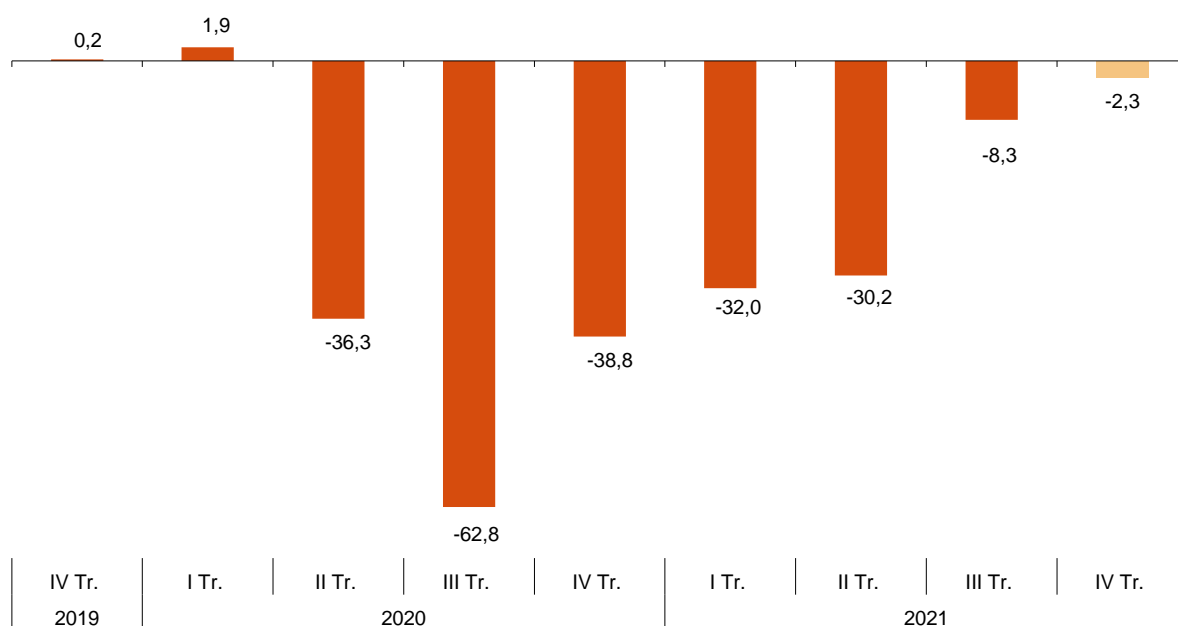
El 20,3% de los gestores de establecimientos empresariales ha tenido una opinión favorable sobre la marcha de su negocio en el tercer trimestre de 2021. Por su parte, el 22,6% ha opinado de forma desfavorable.

La diferencia entre los porcentajes de respuestas favorables y desfavorables referidas al trimestre finalizado, denominada *Balance de Situación*, se sitúa en -2,3 puntos. Esta cifra empeora las *Expectativas* manifestadas previamente para ese trimestre, que fueron de -0,9 puntos.

## Opiniones respecto al trimestre finalizado (Situación)

Año / Trimestre	Favorables (%) (optimistas)	Normales (%)	Desfavorables (%) (pesimistas)	Saldo (optimistas - pesimistas)
2019 IV	19,0	62,2	18,8	0,2
2020 I	20,8	60,3	18,9	1,9
II	10,2	43,3	46,5	-36,3
III	6,0	25,2	68,8	-62,8
IV	10,0	41,2	48,8	-38,8
2021 I	12,4	43,2	44,4	-32,0
II	11,2	47,4	41,4	-30,2
III	18,8	54,1	27,1	-8,3
IV	20,3	57,1	22,6	-2,3

## Evolución del Saldo de Situación Cuarto trimestre 2021

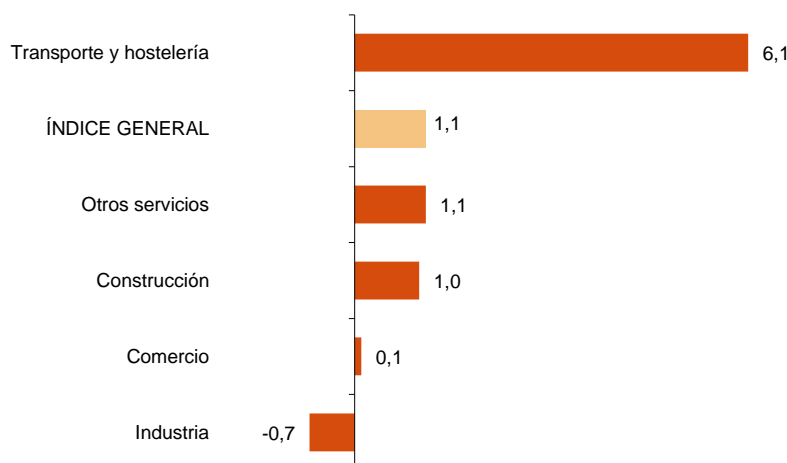


## Índice de Confianza Empresarial Armonizado por sectores de actividad

Cuatro de los cinco sectores analizados aumenta la confianza respecto al trimestre anterior. *Transporte y hostelería* (6,1%) presenta el mayor aumento. Por su parte, *Industria* (-0,7%) registra el único descenso.

### Índice general y por sectores de actividad

Cuarto trimestre 2021. Tasa trimestral

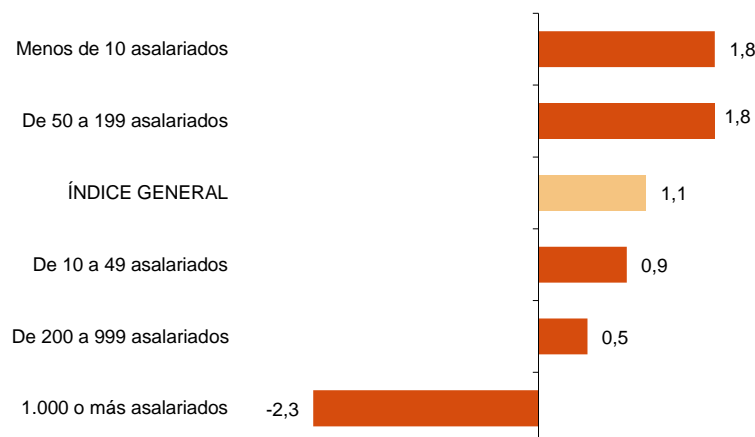


## Índice de Confianza Empresarial Armonizado por tamaño de los establecimientos

Cuatro de los cinco tamaños analizados aumentan la confianza respecto al trimestre anterior. Los mayores incrementos se dan en los establecimientos de menos de 10 asalariados y en los de 50 a 199 (ambos con 1,8%). Por su parte, el único descenso se da en los de 1.000 o más asalariados (-2,3%).

### Índice general y por tamaño de establecimientos

Cuarto trimestre 2021. Tasa trimestral

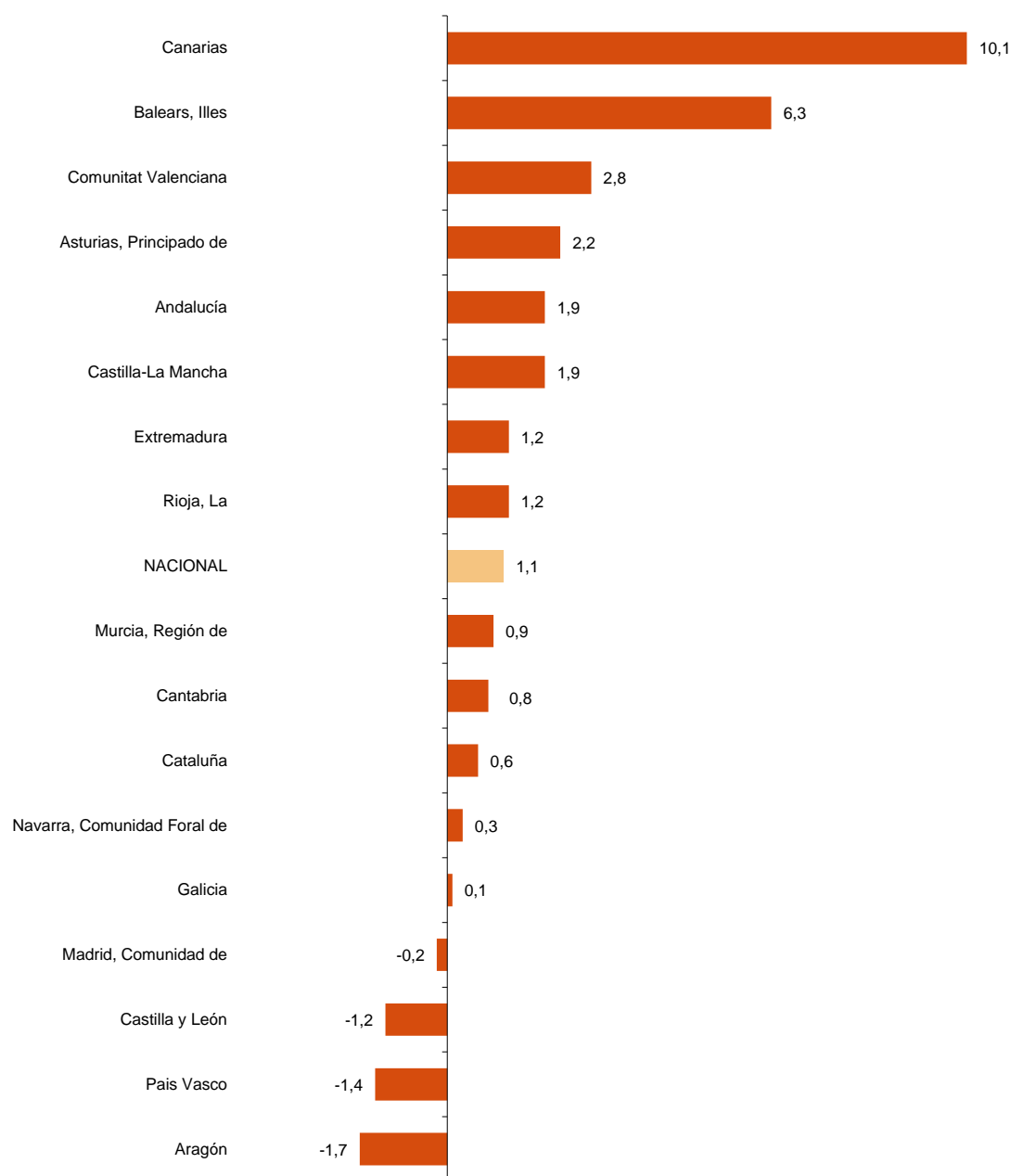


## Índice de Confianza Empresarial Armonizado. Resultados por comunidades autónomas

La confianza empresarial aumenta en el cuarto trimestre de 2021 respecto al trimestre anterior en 13 comunidades autónomas y desciende en las otras cuatro.

Los mayores incrementos se producen en Canarias (10,1%), Illes Balears (6,3%) y Comunitat Valenciana (2,8%). Y los mayores descensos en Aragón (-1,7%), País Vasco (-1,4%) y Castilla y León (-1,2%).

### Índice Nacional y por comunidades autónomas Cuarto trimestre 2021. Tasa trimestral



## Empleo. Opiniones respecto al trimestre que comienza (Expectativas)

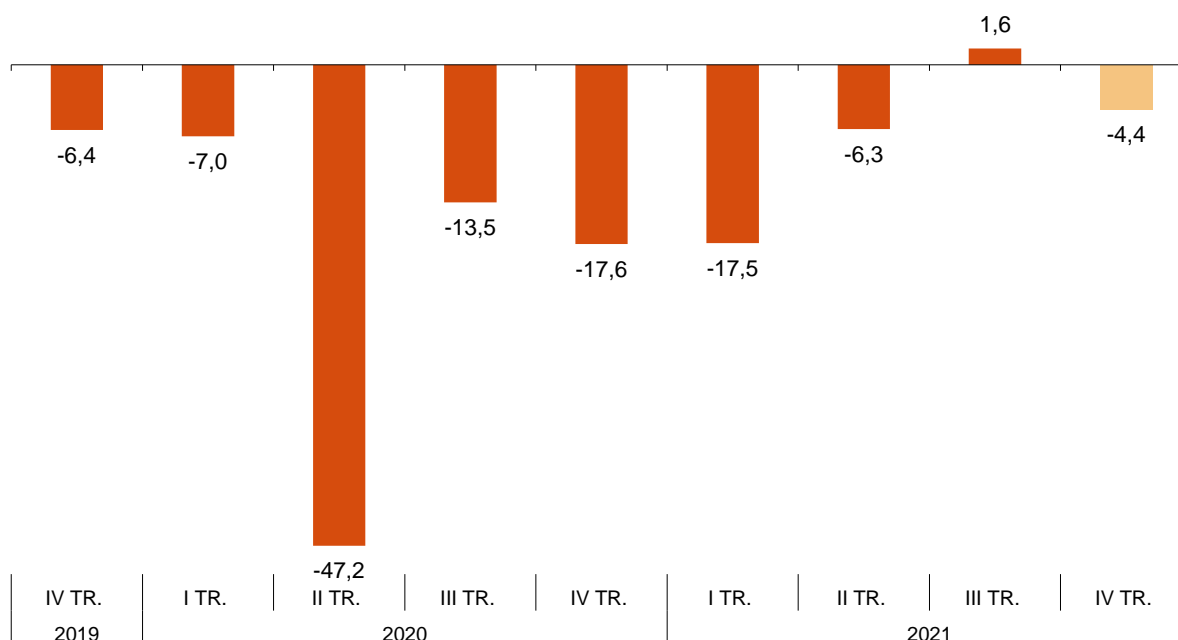
El 10,1% de los gestores de establecimientos empresariales considera que el empleo, referido a personal contratado en su negocio, aumentará en el cuarto trimestre de 2021, mientras que el 14,5% cree que disminuirá. El 75,4% restante considera que se mantendrá estable.

La diferencia entre el porcentaje de respuestas favorables y desfavorables se sitúa en -4,4 puntos, por debajo de los 1,6 del trimestre anterior.

### Empleo. Opiniones respecto al trimestre que comienza (Expectativas)

Año / Trimestre	Aumentará (%)	Se mantendrá estable (%)	Disminuirá (%)	Saldo (aumento - disminución)
2019 IV	9,1	75,4	15,5	-6,4
2020 I	7,1	78,8	14,1	-7,0
II	2,6	47,6	49,8	-47,2
III	10,8	64,9	24,3	-13,5
IV	6,6	69,2	24,2	-17,6
2021 I	5,0	72,5	22,5	-17,5
II	8,4	76,9	14,7	-6,3
III	12,6	76,4	11,0	1,6
IV	10,1	75,4	14,5	-4,4

### Evolución del Saldo de Expectativas de Empleo Cuarto trimestre 2021



## Precios. Opiniones respecto al trimestre que comienza (Expectativas)

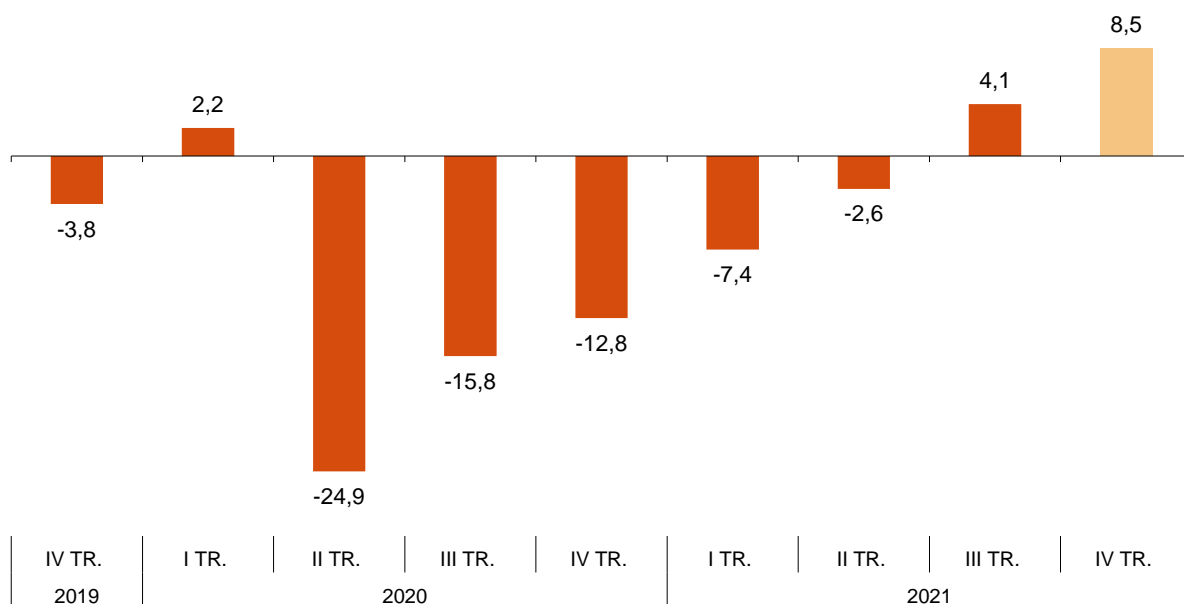
El 15,4% de los gestores de establecimientos empresariales prevé que el nivel de precios de su negocio subirá en el tercer cuarto de 2021, mientras que el 6,9% estima que disminuirá. El 77,7% restante considera que se mantendrá estable.

La diferencia entre el porcentaje de respuestas favorables y desfavorables se sitúa en 8,5 puntos, frente a los 4,1 del trimestre anterior.

### Precios. Opiniones respecto al trimestre que comienza (Expectativas)

Año / Trimestre	Aumentará (%)	Se mantendrá estable (%)	Disminuirá (%)	Saldo (aumento - disminución)
2019 IV	4,8	86,6	8,6	-3,8
2020 I	11,0	80,2	8,8	2,2
II	3,9	67,3	28,8	-24,9
III	4,3	75,6	20,1	-15,8
IV	3,2	80,8	16,0	-12,8
2021 I	7,7	77,2	15,1	-7,4
II	7,3	82,8	9,9	-2,6
III	11,4	81,3	7,3	4,1
IV	15,4	77,7	6,9	8,5

### Evolución del Saldo de Expectativas de Precios Cuarto trimestre 2021



## Capacidad productiva en la *Industria*

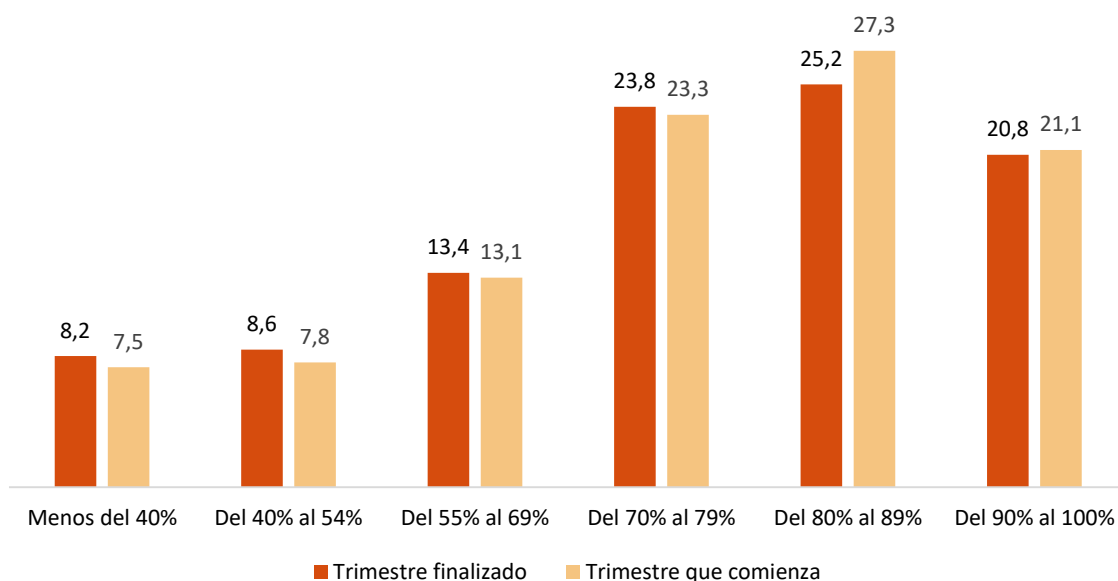
El 7,5% de los establecimientos industriales prevé utilizar menos del 40% de su capacidad productiva en el cuarto trimestre de 2021, frente al 8,2% que lo hizo en el trimestre precedente.

Por su parte, un 21,1% de los establecimientos industriales prevé utilizar más del 90% de su capacidad productiva en el trimestre que comienza, frente al 20,8% declarado el pasado trimestre.

## Utilización de la capacidad productiva en la *Industria*

	Situación	Expectativa
	Trimestre finalizado	Trimestre que comienza
Menos del 40%	8,2	7,5
Del 40% al 54%	8,6	7,8
Del 55% al 69%	13,4	13,1
Del 70% al 79%	23,8	23,3
Del 80% al 89%	25,2	27,3
Del 90% al 100%	20,8	21,1

## Situación y Expectativas por tramos de capacidad productiva en la *Industria* Cuarto trimestre 2021



## Revisiones y actualización de datos

Los datos publicados hoy son definitivos y no están sujetos a revisiones posteriores. No se han producido actualizaciones de las publicaciones anteriores. Todos los resultados están disponibles en INEBase.



## Nota metodológica

El objetivo de esta encuesta es conocer en un momento determinado la visión que tienen los responsables de los establecimientos sobre su situación.

La encuesta ICE recoge las opiniones de los gestores de los establecimientos sobre la marcha de su negocio para cada trimestre pasado y sobre sus expectativas para cada trimestre entrante.

La metodología se basa en el índice **TANKAN** japonés, es decir, no hay ni ponderación ni elevación según las características del establecimiento, pues la opinión de cada informante cuenta lo mismo.

La metodología de la encuesta permite la integración de datos análogos recogidos por los Organismos de Estadística de las CCAA, una vez verificada su homogeneidad, para que puedan ser incorporados al proceso general de la encuesta. En la actualidad hay suscritos convenios a tal efecto con Andalucía, Illes Balears, Canarias, Castilla y León, Cataluña, La Rioja, Extremadura y Comunitat Valenciana.

**Tipo de encuesta:** continua de periodicidad trimestral.

**Periodo base:** primer trimestre de 2013.

**Ámbito poblacional:** todos los establecimientos cuya actividad principal esté incluida en las siguientes secciones de la CNAE2009: B a N (ambas inclusive, excepto la división 70), R (sólo divisiones 92 y 93) y S (sólo divisiones 95 y 96).

**Ámbito geográfico:** todo el territorio nacional excepto Ceuta y Melilla.

**Tamaño muestral:** La muestra es representativa tanto a nivel nacional como por comunidades autónomas y está formada por unos 8.000 establecimientos.

**Período de referencia:** la referencia es trimestral y se pregunta sobre el trimestre que termina y sobre el trimestre que comienza.

**Método de recogida:** cumplimentación del cuestionario por parte de los propios gestores de los establecimientos usando alguna de las siguientes vías disponibles: internet (IRIA), correo electrónico, fax, teléfono o vía postal.

Para más información se puede tener acceso a la metodología en:

<https://www.ine.es/metodologia/t37/t3730199.pdf>

Y al informe metodológico estandarizado en:

<https://www.ine.es/dynt3/metadatos/es/RespuestaDatos.html?oe=30199>

Las estadísticas del INE se elaboran de acuerdo con el Código de Buenas Prácticas de las Estadísticas Europeas, que fundamenta la política y estrategia de calidad de la institución. Para más información, véase la sección de [Calidad en el INE y Código de Buenas Prácticas](#) en la página web del INE.

---

Más información en **INEbase** – [www.ine.es](http://www.ine.es) Twitter: [@es\\_ine](https://twitter.com/es_ine) Todas las notas de prensa en: [www.ine.es/prensa/prensa.htm](http://www.ine.es/prensa/prensa.htm)

Gabinete de prensa: **Teléfonos: 91 583 93 63 /94 08** — [gprensa@ine.es](mailto:gprensa@ine.es)

Área de información: **Teléfono: 91 583 91 00** – [www.ine.es/infoine](http://www.ine.es/infoine)

---

## Indicadores de Confianza Empresarial Cuarto trimestre de 2021

### 1. Índice de Confianza Empresarial Armonizado por sectores

Año / Trimestre	TOTAL	Industria	Construcción	Comercio	Transporte y hostelería	Otros Servicios
2019 IV	131,1	123,5	142,3	134,3	139,1	127,4
2020 I	130,6	123,5	142,9	131,3	135,3	128,5
II	95,5	94,7	101,1	98,0	91,5	93,8
III	95,5	91,3	105,3	104,9	87,2	92,4
IV	105,5	102,8	120,0	111,8	94,5	102,8
2021 I	109,3	110,1	123,7	113,4	94,0	107,5
II	114,8	115,4	130,6	116,8	99,7	113,7
III	128,9	124,8	142,9	135,5	123,5	125,0
IV	130,3	123,9	144,4	135,6	131,0	126,4

### 2. Índice de Confianza Empresarial Armonizado por tamaño

Año / Trimestre	TOTAL	Menos de 10 asalariados	De 10 a 49 asalariados	De 50 a 199 asalariados	De 200 a 999 asalariados	1.000 o más asalariados
2019 IV	131,1	134,4	134,5	127,4	121,6	117,9
2020 I	130,6	131,8	133,3	127,7	123,8	121,2
II	95,5	94,0	95,9	95,6	90,8	94,5
III	95,5	98,3	97,5	93,2	88,5	84,6
IV	105,5	107,1	107,7	102,1	100,6	97,7
2021 I	109,3	108,7	109,5	108,7	108,7	104,7
II	114,8	115,7	115,2	114,1	111,4	106,8
III	128,9	130,7	131,9	125,3	122,0	118,4
IV	130,3	133,1	133,1	127,5	122,6	115,7

## 3. Índice de Confianza Empresarial Armonizado por comunidades autónomas

Año / Trimestre	NACIONAL	Andalucía	Aragón	Asturias, Principado de	Balears, Illes	Canarias
2019 IV	131,1	130,8	131,2	133,1	132,8	121,2
2020 I	130,6	131,1	134,0	131,9	128,9	122,2
II	95,5	96,2	95,0	96,7	90,1	85,7
III	95,5	96,9	97,3	102,0	86,9	86,4
IV	105,5	107,7	109,6	114,9	93,1	93,5
2021 I	109,3	108,2	114,8	112,2	96,7	94,3
II	114,8	113,3	119,4	117,4	103,6	97,6
III	128,9	128,3	133,2	134,8	122,9	112,4
IV	130,3	130,7	131,0	137,8	130,6	123,7

Año / Trimestre	Cantabria	Castilla y León	Castilla- La Mancha	Cataluña	Comunitat Valenciana	Extremadura
2019 IV	142,9	135,1	141,5	134,3	126,4	132,1
2020 I	135,1	131,3	138,7	134,6	125,7	134,4
II	100,9	99,9	103,0	93,9	90,2	94,5
III	104,6	100,6	106,7	94,9	89,9	103,5
IV	121,5	112,1	113,0	106,9	100,7	112,1
2021 I	120,7	114,9	117,4	112,1	108,4	111,4
II	129,2	119,7	127,2	120,8	110,4	119,1
III	139,5	139,3	138,0	132,6	122,9	130,7
IV	140,6	137,6	140,6	133,4	126,3	132,3

Año / Trimestre	Galicia	Madrid, Comunidad de	Murcia, Región de	Navarra, Comunidad Foral	País Vasco	Rioja, La
2019 IV	129,0	126,3	123,8	133,5	130,3	130,0
2020 I	128,1	127,3	124,1	133,1	131,4	126,3
II	97,0	94,1	95,8	100,8	98,4	91,9
III	93,1	90,3	94,0	98,3	95,3	94,8
IV	104,8	99,4	101,9	105,1	101,9	103,0
2021 I	107,6	106,8	105,4	111,7	110,0	103,7
II	110,2	110,7	108,8	117,4	117,4	107,4
III	124,8	124,4	121,1	130,2	132,0	125,3
IV	124,9	124,1	122,2	130,6	130,2	126,8

## 4. Opiniones respecto al trimestre que comienza (Expectativas) por sectores

Sectores de actividad	Favorables (%) (optimistas)	Normales (%)	Desfavorables (%) (pesimistas)	Saldo (optimistas - pesimistas)
<b>TOTAL</b>	18,9	59,6	21,5	-2,6
Industria	21,9	56,0	22,1	-0,2
Construcción	19,6	62,0	18,4	1,2
Comercio	18,0	60,4	21,6	-3,6
Transporte y hostelería	17,8	50,3	31,9	-14,1
Otros servicios	18,1	63,5	18,4	-0,3

## 5. Opiniones respecto al trimestre que comienza (Expectativas) por tamaño

Tamaño del establecimiento	Favorables (%) (optimistas)	Normales (%)	Desfavorables (%) (pesimistas)	Saldo (optimistas - pesimistas)
<b>TOTAL</b>	18,9	59,6	21,5	-2,6
Menos de 10 asalariados	13,7	59,4	26,9	-13,2
De 10 a 49 asalariados	19,8	59,7	20,5	-0,7
De 50 a 199 asalariados	24,2	58,3	17,5	6,7
De 200 a 999 asalariados	25,6	58,2	16,2	9,4
1.000 o más asalariados	21,3	65,2	13,5	7,8

## 6. Opiniones respecto al trimestre que comienza (Expectativas) por comunidades autónomas

	Favorables (%) (optimistas)	Normales (%)	Desfavorables (%) (pesimistas)	Saldo (optimistas - pesimistas)
<b>NACIONAL</b>	18,9	59,6	21,5	-2,6
Andalucía	18,4	59,5	22,1	-3,7
Aragón	18,3	60,3	21,4	-3,1
Asturias, Principado de	19,5	58,4	22,1	-2,6
Baleares, Illes	13,7	55,4	30,9	-17,2
Canarias	22,0	51,8	26,2	-4,2
Cantabria	16,6	58,1	25,3	-8,7
Castilla y León	18,9	56,2	24,9	-6,0
Castilla- La Mancha	17,3	59,6	23,1	-5,8
Cataluña	22,5	59,3	18,2	4,3
Comunitat Valenciana	23,7	57,3	19,0	4,7
Extremadura	19,6	57,4	23,0	-3,4
Galicia	12,1	65,1	22,8	-10,7
Madrid, Comunidad de	19,7	62,9	17,4	2,3
Murcia, Región de	16,8	63,1	20,1	-3,3
Navarra, Comunidad Foral de	19,9	57,4	22,7	-2,8
País Vasco	21,0	61,1	17,9	3,1
Rioja, La	14,3	60,9	24,8	-10,5

## 7. Opiniones respecto al trimestre finalizado (Situación) por sectores

Sectores de actividad	Favorables (%) (optimistas)	Normales (%)	Desfavorables (%) (pesimistas)	Saldo (optimistas - pesimistas)
<b>TOTAL</b>	20,3	57,1	22,6	-2,3
Industria	22,5	55,0	22,5	0,0
Construcción	20,4	61,0	18,6	1,8
Comercio	19,9	55,8	24,3	-4,4
Transporte y hostelería	23,7	46,2	30,1	-6,4
Otros servicios	18,2	61,7	20,1	-1,9

## 8. Opiniones respecto al trimestre finalizado (Situación) por tamaño

Tamaño del establecimiento	Favorables (%) (optimistas)	Normales (%)	Desfavorables (%) (pesimistas)	Saldo (optimistas - pesimistas)
<b>TOTAL</b>	20,3	57,1	22,6	-2,3
Menos de 10 asalariados	16,9	56,2	26,9	-10,0
De 10 a 49 asalariados	21,7	57,9	20,4	1,3
De 50 a 199 asalariados	24,3	55,6	20,1	4,2
De 200 a 999 asalariados	23,2	57,7	19,1	4,1
1.000 o más asalariados	20,0	62,1	17,9	2,1

## 9. Opiniones respecto al trimestre que comienza (Situación) por comunidades autónomas

	Favorables (%) (optimistas)	Normales (%)	Desfavorables (%) (pesimistas)	Saldo (optimistas - pesimistas)
<b>NACIONAL</b>	20,3	57,1	22,6	-2,3
Andalucía	19,4	55,5	25,1	-5,7
Aragón	14,2	61,1	24,7	-10,5
Asturias, Principado de	22,1	60,3	17,6	4,5
Baleares, Illes	24,4	53,8	21,8	2,6
Canarias	23,6	46,8	29,6	-6,0
Cantabria	22,5	59,3	18,2	4,3
Castilla y León	25,4	52,0	22,6	2,8
Castilla- La Mancha	18,2	59,3	22,5	-4,3
Cataluña	23,8	56,5	19,7	4,1
Comunitat Valenciana	24,3	55,6	20,1	4,2
Extremadura	20,6	54,8	24,6	-4,0
Galicia	18,5	59,0	22,5	-4,0
Madrid, Comunidad de	17,0	59,2	23,8	-6,8
Murcia, Región de	14,7	63,1	22,2	-7,5
Navarra, Comunidad Foral de	20,8	54,6	24,6	-3,8
País Vasco	19,5	58,3	22,2	-2,7
Rioja, La	17,6	58,0	24,4	-6,8

## 10. Empleo. Opiniones respecto al trimestre que comienza por sectores.

Sectores de actividad	Aumentará	Se mantendrá estable	Disminuirá	Saldo (aumento - disminución)
<b>TOTAL</b>	10,1	75,4	14,5	-4,4
Industria	10,2	75,5	14,3	-4,1
Construcción	9,2	77,9	12,9	-3,7
Comercio	8,5	79,4	12,1	-3,6
Transporte y hostelería	12,8	64,8	22,4	-9,6
Otros servicios	10,4	75,9	13,7	-3,3

## 11. Empleo. Opiniones respecto al trimestre que comienza por tamaño

Tamaño del establecimiento	Aumentará	Se mantendrá estable	Disminuirá	Saldo (aumento - disminución)
<b>TOTAL</b>	10,1	75,4	14,5	-4,4
Menos de 10 asalariados	4,6	81,3	14,1	-9,5
De 10 a 49 asalariados	9,7	74,1	16,2	-6,5
De 50 a 199 asalariados	16,4	68,3	15,3	1,1
De 200 a 999 asalariados	17,9	69,0	13,1	4,8
1.000 o más asalariados	14,1	74,0	11,9	2,2

## 12. Empleo. Opiniones respecto al trimestre finalizado por sectores

Sectores de actividad	Aumentó	Se mantuvo estable	Disminuyó	Saldo (aumento - disminución)
<b>TOTAL</b>	15,5	72,0	12,5	3,0
Industria	17,4	69,9	12,7	4,7
Construcción	13,5	72,3	14,2	-0,7
Comercio	12,2	76,1	11,7	0,5
Transporte y hostelería	22,2	63,3	14,5	7,7
Otros servicios	14,6	73,8	11,6	3,0

## 13. Empleo. Opiniones respecto al trimestre finalizado por tamaño

Tamaño del establecimiento	Aumentó	Se mantuvo estable	Disminuyó	Saldo (aumento - disminución)
<b>TOTAL</b>	15,5	72,0	12,5	3,0
Menos de 10 asalariados	8,3	81,2	10,5	-2,2
De 10 a 49 asalariados	20,1	67,7	12,2	7,9
De 50 a 199 asalariados	22,8	63,1	14,1	8,7
De 200 a 999 asalariados	19,7	64,5	15,8	3,9
1.000 o más asalariados	14,5	69,9	15,6	-1,1

## 14. Precios. Opiniones respecto al trimestre que comienza por sectores

Sectores de actividad	Aumentará	Se mantendrá estable	Disminuirá	Saldo (aumento - disminución)
<b>TOTAL</b>	15,4	77,7	6,9	8,5
Industria	22,2	72,7	5,1	17,1
Construcción	18,9	74,1	7,0	11,9
Comercio	25,7	68,2	6,1	19,6
Transporte y hostelería	9,5	78,3	12,2	-2,7
Otros servicios	6,6	87,2	6,2	0,4

## 15. Precios. Opiniones respecto al trimestre que comienza por tamaño

Tamaño del establecimiento	Aumentará	Se mantendrá estable	Disminuirá	Saldo (aumento - disminución)
<b>TOTAL</b>	15,4	77,7	6,9	8,5
Menos de 10 asalariados	16,0	75,6	8,4	7,6
De 10 a 49 asalariados	18,2	75,7	6,1	12,1
De 50 a 199 asalariados	14,5	79,3	6,2	8,3
De 200 a 999 asalariados	13,3	81,5	5,2	8,1
1.000 o más asalariados	7,6	87,2	5,2	2,4

## 16. Precios. Opiniones respecto al trimestre finalizado por sectores

Sectores de actividad	Aumentó	Se mantuvo estable	Disminuyó	Saldo (aumento - disminución)
<b>TOTAL</b>	15,8	76,3	7,9	7,9
Industria	25,2	69,3	5,5	19,7
Construcción	19,3	73,0	7,7	11,6
Comercio	24,4	66,2	9,4	15,0
Transporte y hostelería	12,4	78,8	8,8	3,6
Otros servicios	5,7	86,3	8,0	-2,3

## 17. Precios. Opiniones respecto al trimestre finalizado por tamaño

Tamaño del establecimiento	Aumentó	Se mantuvo estable	Disminuyó	Saldo (aumento - disminución)
<b>TOTAL</b>	15,8	76,3	7,9	7,9
Menos de 10 asalariados	16,3	74,1	9,6	6,7
De 10 a 49 asalariados	18,7	74,1	7,2	11,5
De 50 a 199 asalariados	15,8	77,2	7,0	8,8
De 200 a 999 asalariados	12,9	80,3	6,8	6,1
1.000 o más asalariados	6,9	88,1	5,0	1,9

## **18. Utilización de la capacidad productiva en la industria**

	Situación	
	Trimestre finalizado	Trimestre que comien
Menos del 40%	8,2	7,5
Del 40% al 54%	8,6	7,8
Del 55% al 69%	13,4	13,1
Del 70% al 79%	23,8	23,3
Del 80% al 89%	25,2	27,3
Del 90% al 100%	20,8	21,1