

19 de octubre de 2023

**Indicadores de Confianza Empresarial (ICE)**  
Cuarto trimestre de 2023

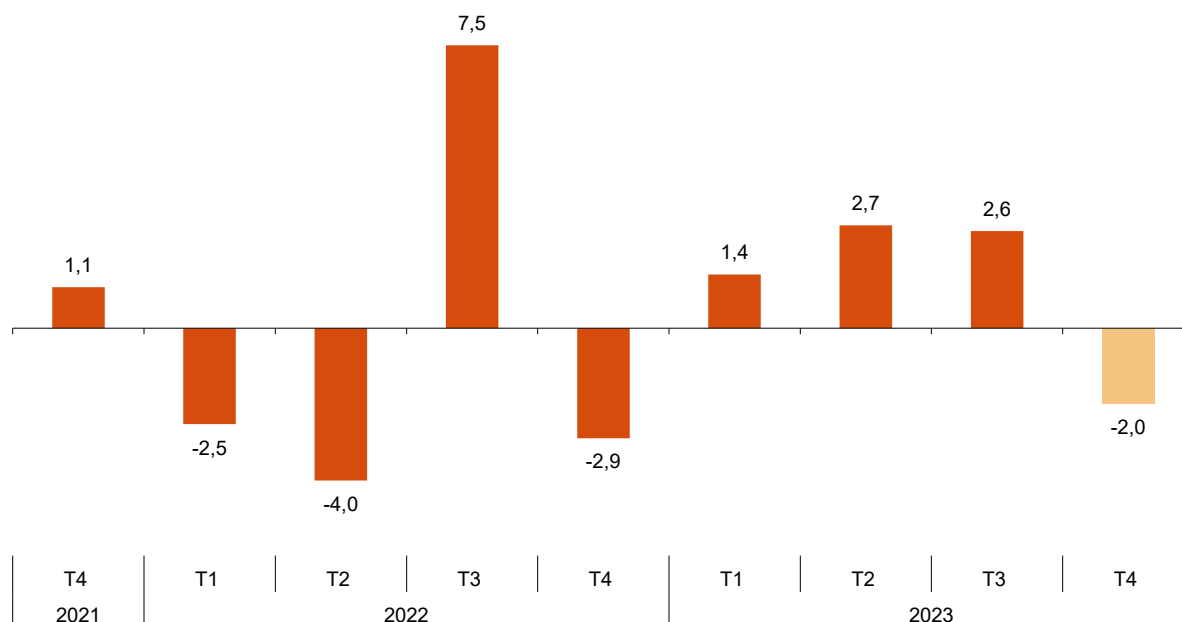
**El Índice de Confianza Empresarial Armonizado (ICEA) desciende un 2,0% en el cuarto trimestre de 2023 respecto al tercero**

**El 19,2% de los establecimientos empresariales prevén un trimestre favorable y el 18,9% son pesimistas sobre la marcha de su negocio**

**Evolución del Índice de Confianza Empresarial Armonizado**

El Índice de Confianza Empresarial Armonizado (ICEA) desciende un 2,0% en el cuarto trimestre de 2023 respecto al tercero.

**Índice de Confianza Empresarial Armonizado**  
Cuarto trimestre 2023. Tasa trimestral



## Opiniones respecto al trimestre que comienza (Expectativas)

El 19,2% de los gestores de establecimientos empresariales considera que la marcha de su negocio será favorable en el cuarto trimestre de 2023, mientras que el 18,9% opina que será desfavorable. El 61,9% restante considera que será normal.

La diferencia entre el porcentaje de respuestas favorables y desfavorables, denominada *Saldo de Expectativas*, se sitúa en 0,3 puntos para el total de España, frente a los 5,2 del trimestre anterior.

### Opiniones respecto al trimestre que comienza (Expectativas)

Año / Trimestre	Favorables (%) (optimistas)	Normales (%)	Desfavorables (%) (pesimistas)	Saldo (optimistas - pesimistas)
2021 T4	18,9	59,6	21,5	-2,6
2022 T1	14,7	57,8	27,5	-12,8
T2	14,5	54,9	30,6	-16,1
T3	19,6	56,6	23,8	-4,2
T4	15,5	57,2	27,3	-11,8
2023 T1	15,1	60,0	24,9	-9,8
T2	20,6	62,2	17,2	3,4
T3	22,2	60,8	17,0	5,2
T4	19,2	61,9	18,9	0,3

### Evolución del Saldo de Expectativas Cuarto trimestre 2023



## Opiniones respecto al trimestre que finaliza (Situación)

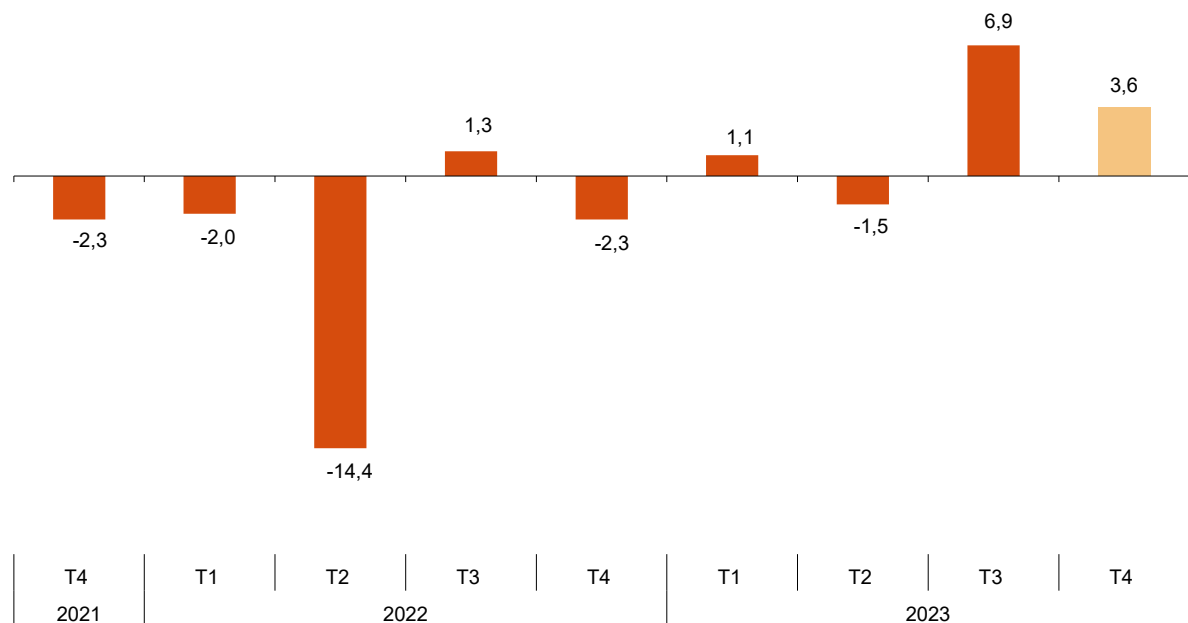
El 21,3% de los gestores de establecimientos empresariales ha tenido una opinión favorable sobre la marcha de su negocio en el tercer trimestre. Por su parte, el 17,7% ha opinado de forma desfavorable.

La diferencia entre los porcentajes de respuestas favorables y desfavorables referidas al trimestre finalizado, denominada *Saldo de Situación*, se sitúa en 3,6 puntos. Esta cifra empeora las *Expectativas* manifestadas previamente para ese trimestre, que fueron de 5,2 puntos.

## Opiniones respecto al trimestre finalizado (Situación)

Año / Trimestre	Favorables (%) (optimistas)	Normales (%)	Desfavorables (%) (pesimistas)	Saldo (optimistas - pesimistas)
2021 T4	20,3	57,1	22,6	-2,3
2022 T1	20,6	56,8	22,6	-2,0
T2	14,8	56,0	29,2	-14,4
T3	21,9	57,5	20,6	1,3
T4	20,1	57,5	22,4	-2,3
2023 T1	21,1	58,9	20,0	1,1
T2	19,0	60,5	20,5	-1,5
T3	22,6	61,7	15,7	6,9
T4	21,3	61,0	17,7	3,6

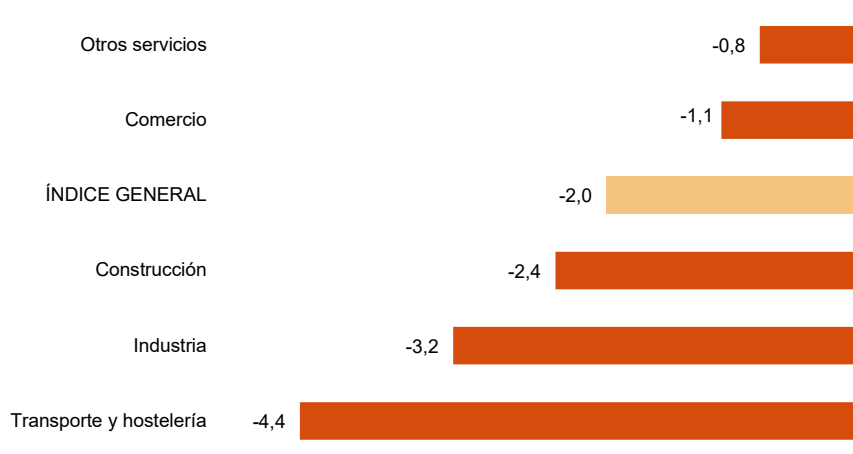
## Evolución del Saldo de Situación Cuarto trimestre 2023



## Índice de Confianza Empresarial Armonizado por sectores de actividad

Los cinco sectores analizados disminuyen la confianza respecto al trimestre anterior. *Transporte y hostelería* (-4,4%) presenta el mayor descenso. Por su parte, *Otros servicios* (-0,8%) registra la menor bajada.

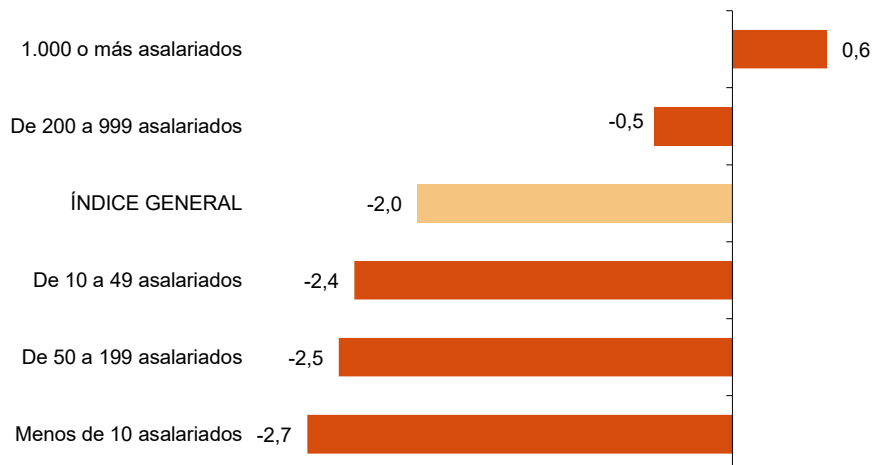
### Índice general y por sectores de actividad Cuarto trimestre 2023. Tasa trimestral



## Índice de Confianza Empresarial Armonizado por tamaño de los establecimientos

Cuatro de los cinco sectores analizados disminuyen la confianza respecto al trimestre anterior. Menos de 10 asalariados presenta el mayor descenso (-2,7%). Por su parte, 1.000 o más asalariados registra el único aumento (0,6%).

### Índice general y por tamaño de establecimientos. Cuarto trimestre 2023. Tasa trimestral

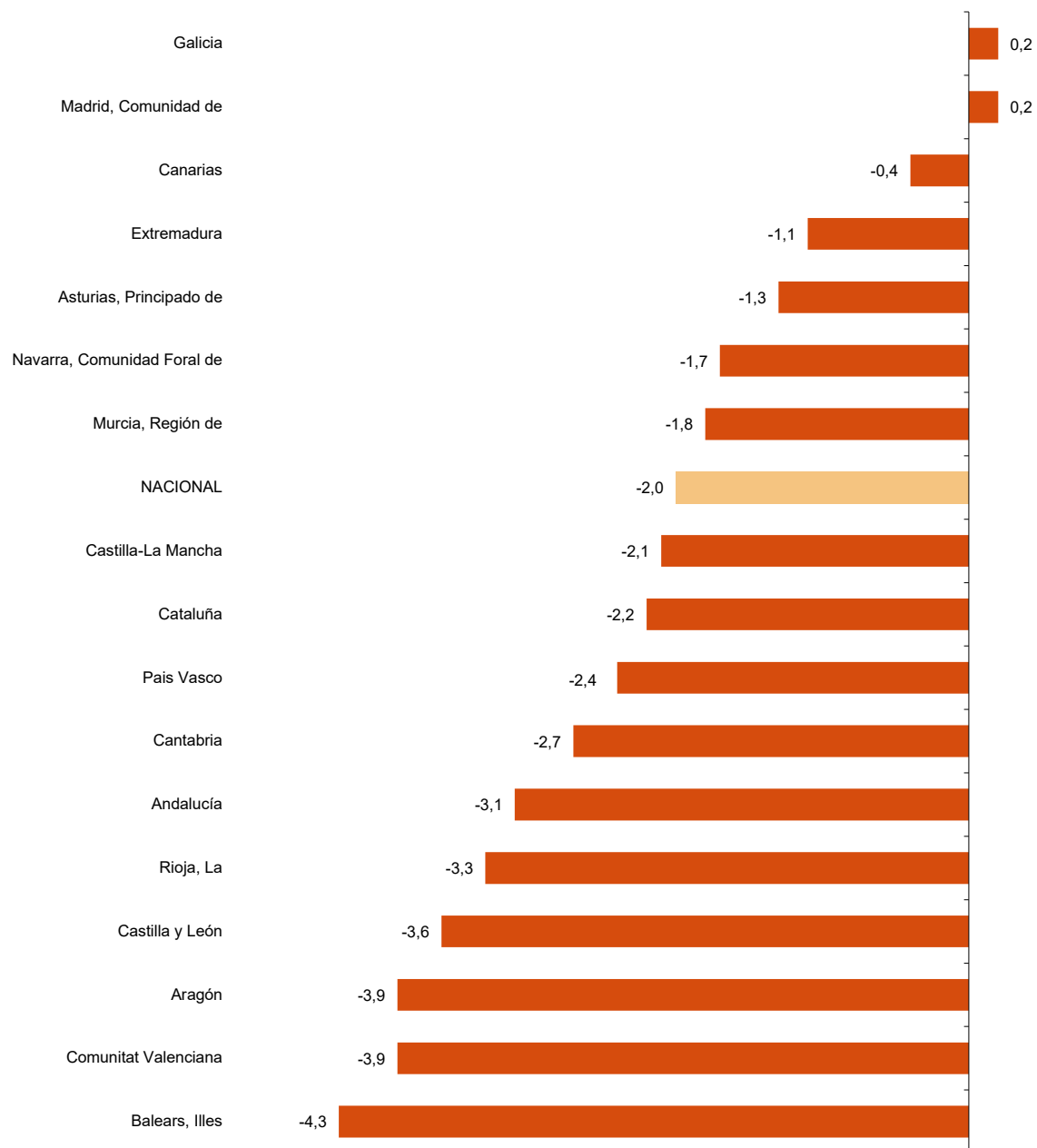


## Índice de Confianza Empresarial Armonizado. Resultados por comunidades autónomas

La confianza empresarial desciende en el cuarto trimestre de 2023 respecto al trimestre anterior en 15 comunidades autónomas y aumenta en dos.

Los únicos incrementos se producen en Galicia y Comunidad de Madrid (0,2% en ambos casos). Y los mayores descensos se dan en Illes Balears (-4,3%), Comunitat Valenciana y Aragón (-3,9% en ambos casos).

### Índice Nacional y por comunidades autónomas Cuarto trimestre 2023. Tasa trimestral



## Empleo. Opiniones respecto al trimestre que comienza (Expectativas)

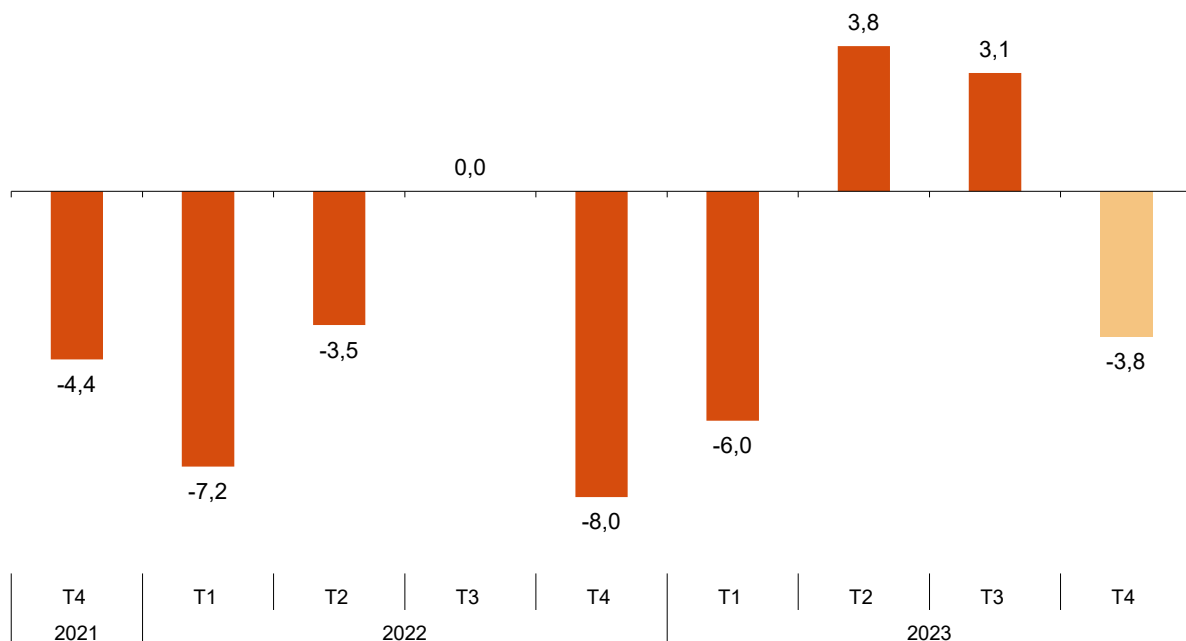
El 10,2% de los gestores de establecimientos empresariales considera que el empleo, referido a personal contratado en su negocio, aumentará en el cuarto trimestre, mientras que el 14,0% cree que disminuirá. El 75,8% restante considera que se mantendrá estable.

La diferencia entre el porcentaje de respuestas favorables y desfavorables se sitúa en -3,8 puntos, frente a los 3,1 del trimestre anterior.

## Empleo. Opiniones respecto al trimestre que comienza (Expectativas)

Año / Trimestre	Aumentará (%)	Se mantendrá estable (%)	Disminuirá (%)	Saldo (aumento - disminución)
2021 T4	10,1	75,4	14,5	-4,4
2022 T1	7,3	78,2	14,5	-7,2
T2	9,8	76,9	13,3	-3,5
T3	11,9	76,2	11,9	0,0
T4	8,6	74,8	16,6	-8,0
2023 T1	7,6	78,8	13,6	-6,0
T2	12,4	79,0	8,6	3,8
T3	12,8	77,5	9,7	3,1
T4	10,2	75,8	14,0	-3,8

## Evolución del Saldo de Expectativas de Empleo Cuarto trimestre 2023



## Precios. Opiniones respecto al trimestre que comienza (Expectativas)

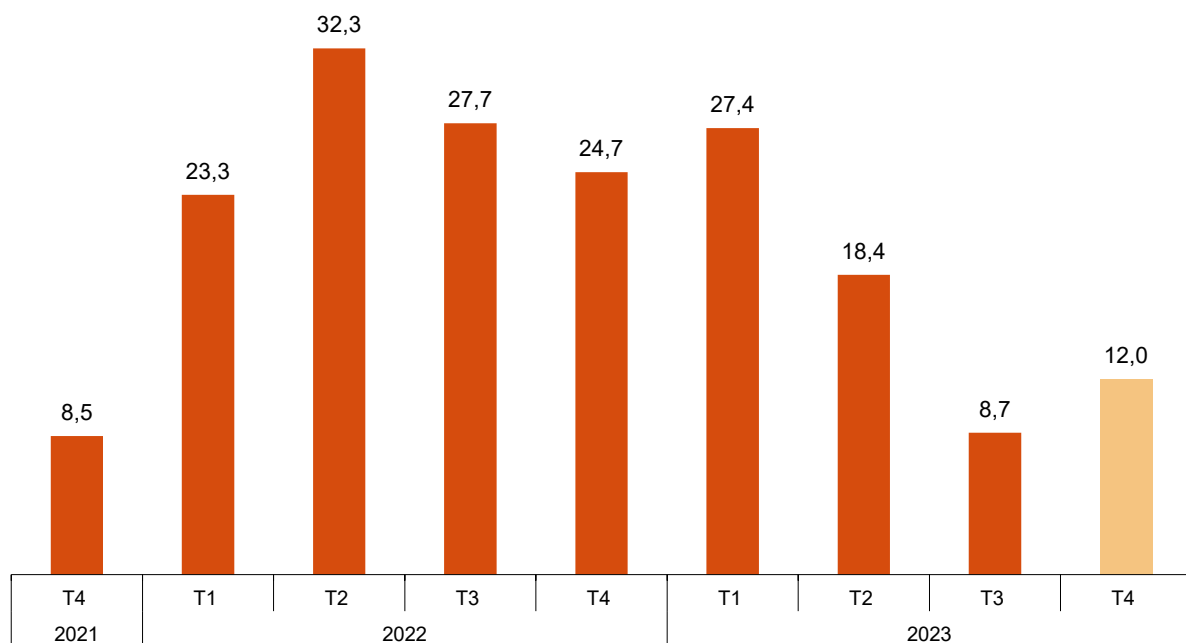
El 18,0% de los gestores de establecimientos empresariales prevé que el nivel de precios de su negocio subirá en el cuarto trimestre, mientras que el 6,0% estima que disminuirá. El 76,0% restante considera que se mantendrá estable.

El saldo entre el porcentaje de respuestas que consideran que los precios aumentarán y el de las que consideran que disminuirán se sitúa en 12,0 puntos, frente a los 8,7 del trimestre anterior.

## Precios. Opiniones respecto al trimestre que comienza (Expectativas)

Año / Trimestre	Aumentará (%)	Se mantendrá estable (%)	Disminuirá (%)	Saldo (aumento - disminución)
2021 T4	15,4	77,7	6,9	8,5
2022 T1	30,1	63,1	6,8	23,3
T2	37,5	57,3	5,2	32,3
T3	32,5	62,7	4,8	27,7
T4	30,9	62,9	6,2	24,7
2023 T1	33,8	59,8	6,4	27,4
T2	23,1	72,2	4,7	18,4
T3	14,2	80,3	5,5	8,7
T4	18,0	76,0	6,0	12,0

## Evolución del Saldo de Expectativas de Precios Cuarto trimestre 2023



## Capacidad productiva en la *Industria*

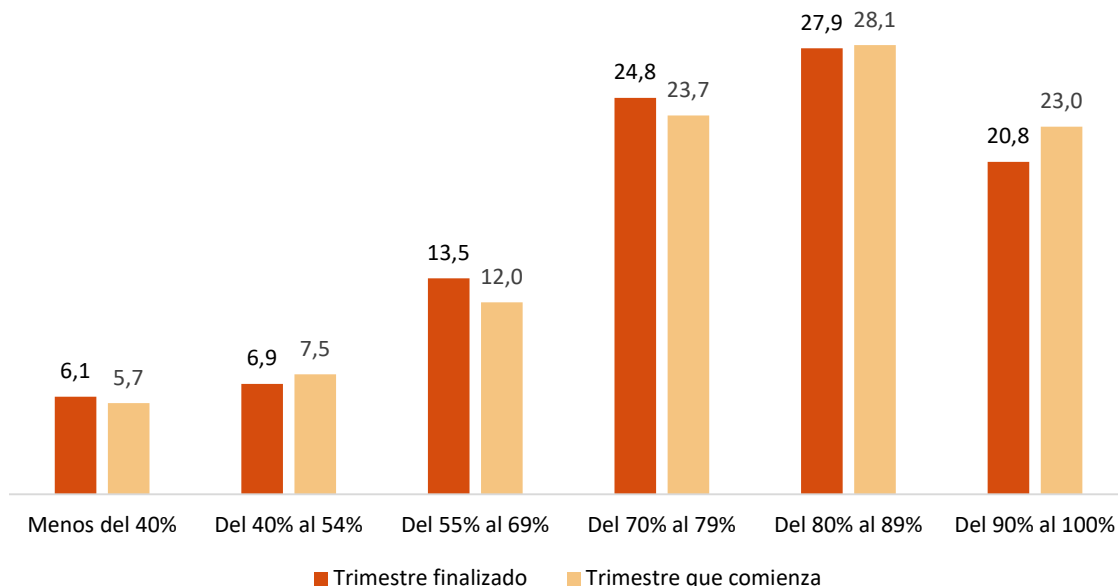
El 5,7% de los establecimientos industriales prevé utilizar menos del 40% de su capacidad productiva en el cuarto trimestre, frente al 6,1% que lo hizo en el trimestre precedente.

Por su parte, un 23,0% de los establecimientos industriales prevé utilizar más del 90% de su capacidad productiva en el trimestre que comienza, frente al 20,8% declarado el pasado trimestre.

## Utilización de la capacidad productiva en la *Industria*

Situación	Expectativa	
	Trimestre finalizado	Trimestre que comienza
Menos del 40%	6,1	5,7
Del 40% al 54%	6,9	7,5
Del 55% al 69%	13,5	12,0
Del 70% al 79%	24,8	23,7
Del 80% al 89%	27,9	28,1
Del 90% al 100%	20,8	23,0

## Situación y Expectativas por tramos de capacidad productiva en la *Industria* Cuarto trimestre 2023



## Revisiones y actualización de datos

Los datos hoy publicados son definitivos y no están sujetos a revisiones posteriores. No se han producido actualizaciones de las publicaciones anteriores. Todos los resultados están disponibles en INEBase.



## Nota metodológica

El objetivo de esta encuesta es conocer en un momento determinado la visión que tienen los responsables de los establecimientos sobre su situación.

La encuesta ICE recoge las opiniones de los gestores de los establecimientos sobre la marcha de su negocio para cada trimestre pasado y sobre sus expectativas para cada trimestre entrante.

La metodología se basa en el índice **TANKAN** japonés, es decir, no hay ni ponderación ni elevación según las características del establecimiento, pues la opinión de cada informante cuenta lo mismo.

La metodología de la encuesta permite la integración de datos análogos recogidos por los Organismos de Estadística de las CCAA, una vez verificada su homogeneidad, para que puedan ser incorporados al proceso general de la encuesta. En la actualidad hay suscritos convenios a tal efecto con Andalucía, Illes Balears, Canarias, Castilla y León, Cataluña, La Rioja, Extremadura y Comunitat Valenciana.

**Tipo de encuesta:** continua de periodicidad trimestral.

**Periodo base:** primer trimestre de 2013.

**Ámbito poblacional:** todos los establecimientos cuya actividad principal esté incluida en las siguientes secciones de la CNAE2009: B a N (ambas inclusive, excepto la división 70), R (sólo divisiones 92 y 93) y S (sólo divisiones 95 y 96).

**Ámbito geográfico:** todo el territorio nacional (excepto Ceuta y Melilla).

**Tamaño muestral:** La muestra es representativa tanto a nivel nacional como por comunidades autónomas y está formada por unos 8.000 establecimientos.

**Período de referencia:** la referencia es trimestral y se pregunta sobre el trimestre que termina y sobre el trimestre que comienza.

**Método de recogida:** cumplimentación del cuestionario por parte de los propios gestores de los establecimientos usando alguna de las siguientes vías disponibles: internet (IRIA), correo electrónico, fax, teléfono o vía postal.

Para más información se puede tener acceso a la metodología en:

<https://www.ine.es/metodologia/t37/t3730199.pdf>

Y al informe metodológico estandarizado en:

<https://www.ine.es/dynt3/metadatos/es/RespuestaDatos.html?oe=30199>

Las estadísticas del INE se elaboran de acuerdo con el Código de Buenas Prácticas de las Estadísticas Europeas, que fundamenta la política y estrategia de calidad de la institución. Para más información, véase la sección de [Calidad en el INE y Código de Buenas Prácticas](#) en la página web del INE.

---

Más información en **INEbase** – [www.ine.es](http://www.ine.es) Twitter: [@es\\_ine](https://twitter.com/es_ine) Todas las notas de prensa en: [www.ine.es/prensa/prensa.htm](http://www.ine.es/prensa/prensa.htm)

Gabinete de prensa: **Teléfonos: 91 583 93 63 /94 08** — [gprensa@ine.es](mailto:gprensa@ine.es)

Área de información: **Teléfono: 91 583 91 00** – [www.ine.es/infoine](http://www.ine.es/infoine)

---

## Indicadores de Confianza Empresarial Cuarto trimestre de 2023

### 1. Índice de Confianza Empresarial Armonizado por sectores

Año / Trimestre	TOTAL	Industria	Construcción	Comercio	Transporte y hostelería	Otros Servicios
2021 T4	130,3	123,9	144,4	135,6	131,0	126,4
2022 T1	127,0	121,9	140,3	131,2	121,9	125,2
T2	121,9	113,6	132,4	122,3	122,9	122,6
T3	131,0	121,9	140,4	131,4	138,7	130,1
T4	127,2	116,0	139,5	128,7	134,7	126,3
2023 T1	129,0	120,1	142,0	132,1	130,7	127,7
T2	132,5	123,9	144,5	136,9	138,4	129,2
T3	135,9	126,5	148,9	139,9	145,4	131,7
T4	133,2	122,5	145,4	138,4	139,0	130,6

### 2. Índice de Confianza Empresarial Armonizado por tamaño

Año / Trimestre	TOTAL	Menos de 10 asalariados	De 10 a 49 asalariados	De 50 a 199 asalariados	De 200 a 999 asalariados	1.000 o más asalariados
2021 T4	130,3	133,1	133,1	127,5	122,6	115,7
2022 T1	127,0	128,0	129,7	123,8	120,7	119,1
T2	121,9	123,2	123,5	120,3	114,3	114,8
T3	131,0	132,7	134,5	128,5	121,1	119,8
T4	127,2	129,6	130,5	124,4	117,6	114,9
2023 T1	129,0	129,1	134,3	126,0	120,7	118,8
T2	132,5	135,0	136,4	130,0	121,1	119,2
T3	135,9	138,1	140,1	132,9	126,4	120,0
T4	133,2	134,4	136,8	129,6	125,8	120,7

## 3. Índice de Confianza Empresarial Armonizado por comunidades autónomas

Año / Trimestre	NACIONAL	Andalucía	Aragón	Asturias, Principado de	Balears, Illes	Canarias
2021 T4	130,3	130,7	131,0	137,8	130,6	123,7
2022 T1	127,0	126,9	133,7	124,5	122,0	118,6
T2	121,9	121,9	122,9	122,0	127,9	120,3
T3	131,0	130,1	130,5	127,1	148,7	128,4
T4	127,2	126,7	126,8	128,5	136,7	126,6
2023 T1	129,0	129,1	131,2	128,8	131,3	132,2
T2	132,5	133,6	137,8	132,4	142,2	131,9
T3	135,9	137,4	140,7	136,9	145,5	133,3
T4	133,2	133,1	135,2	135,1	139,3	132,8

Año / Trimestre	Cantabria	Castilla y León	Castilla- La Mancha	Cataluña	Comunitat Valenciana	Extremadura
2021 T4	140,6	137,6	140,6	133,4	126,3	132,3
2022 T1	135,2	130,0	139,1	131,1	120,5	130,0
T2	131,4	122,4	130,6	128,3	113,4	118,0
T3	137,4	135,4	138,3	136,6	124,8	125,1
T4	139,7	128,2	136,8	131,8	121,7	124,0
2023 T1	138,5	132,2	137,1	131,4	120,3	125,3
T2	140,3	136,9	143,8	135,3	123,3	130,0
T3	147,2	143,7	144,1	136,8	126,8	136,7
T4	143,2	138,5	141,1	133,8	121,9	135,2

Año / Trimestre	Galicia	Madrid, Comunidad de	Murcia, Región de	Navarra, Comunidad Foral	País Vasco	Rioja, La
2021 T4	124,9	124,1	122,2	130,6	130,2	126,8
2022 T1	121,3	128,0	119,1	123,3	127,4	122,0
T2	113,3	121,6	113,8	123,5	122,2	114,8
T3	127,3	129,3	118,8	130,6	131,0	124,9
T4	122,1	125,3	117,4	123,3	125,6	122,2
2023 T1	124,7	128,9	121,3	126,4	132,8	122,0
T2	128,6	130,7	123,5	129,0	129,8	125,5
T3	133,1	131,5	125,4	134,7	135,5	131,4
T4	133,3	131,8	123,1	132,4	132,2	127,0

## 4. Opiniones respecto al trimestre que comienza (Expectativas) por sectores

Sectores de actividad	Favorables (%) (optimistas)	Normales (%)	Desfavorables (%) (pesimistas)	Saldo (optimistas - pesimistas)
<b>TOTAL</b>	19,2	61,9	18,9	0,3
Industria	19,5	58,2	22,3	-2,8
Construcción	18,5	65,0	16,5	2,0
Comercio	19,2	59,1	21,7	-2,5
Transporte y hostelería	19,7	57,1	23,2	-3,5
Otros servicios	19,2	66,3	14,5	4,7

## 5. Opiniones respecto al trimestre que comienza (Expectativas) por tamaño

Tamaño del establecimiento	Favorables (%) (optimistas)	Normales (%)	Desfavorables (%) (pesimistas)	Saldo (optimistas - pesimistas)
<b>TOTAL</b>	19,2	61,9	18,9	0,3
Menos de 10 asalariados	12,5	62,6	24,9	-12,4
De 10 a 49 asalariados	21,8	60,4	17,8	4,0
De 50 a 199 asalariados	24,3	59,6	16,1	8,2
De 200 a 999 asalariados	25,6	60,7	13,7	11,9
1.000 o más asalariados	21,4	70,7	7,9	13,5

## 6. Opiniones respecto al trimestre que comienza (Expectativas) por comunidades autónomas

	Favorables (%) (optimistas)	Normales (%)	Desfavorables (%) (pesimistas)	Saldo (optimistas - pesimistas)
<b>NACIONAL</b>	19,2	61,9	18,9	0,3
Andalucía	18,3	60,3	21,4	-3,1
Aragón	19,7	58,3	22,0	-2,3
Asturias, Principado de	16,0	61,6	22,4	-6,4
Baleares, Illes	14,3	67,9	17,8	-3,5
Canarias	25,7	57,8	16,5	9,2
Cantabria	17,6	61,9	20,5	-2,9
Castilla y León	17,5	60,1	22,4	-4,9
Castilla- La Mancha	17,9	59,5	22,6	-4,7
Cataluña	19,5	65,0	15,5	4,0
Comunitat Valenciana	19,4	57,8	22,8	-3,4
Extremadura	20,3	59,6	20,1	0,2
Galicia	18,9	64,3	16,8	2,1
Madrid, Comunidad de	22,4	65,3	12,3	10,1
Murcia, Región de	18,5	60,0	21,5	-3,0
Navarra, Comunidad Foral de	18,9	60,1	21,0	-2,1
País Vasco	20,1	64,0	15,9	4,2
Rioja, La	15,5	58,5	26,0	-10,5

## 7. Opiniones respecto al trimestre finalizado (Situación) por sectores

Sectores de actividad	Favorables (%) (optimistas)	Normales (%)	Desfavorables (%) (pesimistas)	Saldo (optimistas - pesimistas)
<b>TOTAL</b>	21,3	61,0	17,7	3,6
Industria	19,1	60,0	20,9	-1,8
Construcción	20,1	63,6	16,3	3,8
Comercio	24,2	54,3	21,5	2,7
Transporte y hostelería	24,9	56,3	18,8	6,1
Otros servicios	19,9	66,3	13,8	6,1

## 8. Opiniones respecto al trimestre finalizado (Situación) por tamaño

Tamaño del establecimiento	Favorables (%) (optimistas)	Normales (%)	Desfavorables (%) (pesimistas)	Saldo (optimistas - pesimistas)
<b>TOTAL</b>	21,3	61,0	17,7	3,6
Menos de 10 asalariados	15,7	61,4	22,9	-7,2
De 10 a 49 asalariados	24,0	59,7	16,3	7,7
De 50 a 199 asalariados	25,0	59,5	15,5	9,5
De 200 a 999 asalariados	26,1	60,2	13,7	12,4
1.000 o más asalariados	23,8	66,7	9,5	14,3

## 9. Opiniones respecto al trimestre finalizado (Situación) por comunidades autónomas

	Favorables (%) (optimistas)	Normales (%)	Desfavorables (%) (pesimistas)	Saldo (optimistas - pesimistas)
<b>NACIONAL</b>	21,3	61,0	17,7	3,6
Andalucía	20,5	59,8	19,7	0,8
Aragón	19,3	62,6	18,1	1,2
Asturias, Principado de	20,2	60,0	19,8	0,4
Baleares, Illes	27,9	58,5	13,6	14,3
Canarias	28,1	53,3	18,6	9,5
Cantabria	22,2	61,1	16,7	5,5
Castilla y León	23,6	56,9	19,5	4,1
Castilla- La Mancha	17,5	61,0	21,5	-4,0
Cataluña	20,8	64,2	15,0	5,8
Comunitat Valenciana	19,7	58,8	21,5	-1,8
Extremadura	19,6	61,7	18,7	0,9
Galicia	23,1	63,0	13,9	9,2
Madrid, Comunidad de	23,8	62,5	13,7	10,1
Murcia, Región de	16,5	62,0	21,5	-5,0
Navarra, Comunidad Foral de	19,8	61,3	18,9	0,9
País Vasco	21,2	59,9	18,9	2,3
Rioja, La	17,2	59,2	23,6	-6,4

## 10. Empleo. Opiniones respecto al trimestre que comienza por sectores

Sectores de actividad	Aumentará	Se mantendrá estable	Disminuirá	Saldo (aumento - disminución)
<b>TOTAL</b>	10,2	75,8	14,0	-3,8
Industria	10,2	75,6	14,2	-4,0
Construcción	10,0	77,0	13,0	-3,0
Comercio	9,4	78,5	12,1	-2,7
Transporte y hostelería	10,5	69,6	19,9	-9,4
Otros servicios	10,6	76,1	13,3	-2,7

## 11. Empleo. Opiniones respecto al trimestre que comienza por tamaño

Tamaño del establecimiento	Aumentará	Se mantendrá estable	Disminuirá	Saldo (aumento - disminución)
<b>TOTAL</b>	10,2	75,8	14,0	-3,8
Menos de 10 asalariados	4,1	82,6	13,3	-9,2
De 10 a 49 asalariados	11,0	73,9	15,1	-4,1
De 50 a 199 asalariados	14,0	68,8	17,2	-3,2
De 200 a 999 asalariados	18,1	68,7	13,2	4,9
1.000 o más asalariados	15,4	76,2	8,4	7,0

## 12. Empleo. Opiniones respecto al trimestre finalizado por sectores

Sectores de actividad	Aumentó	Se mantuvo estable	Disminuyó	Saldo (aumento - disminución)
<b>TOTAL</b>	14,8	73,1	12,1	2,7
Industria	13,9	73,9	12,2	1,7
Construcción	13,0	73,5	13,5	-0,5
Comercio	15,3	72,9	11,8	3,5
Transporte y hostelería	17,3	70,6	12,1	5,2
Otros servicios	14,8	73,4	11,8	3,0

## 13. Empleo. Opiniones respecto al trimestre finalizado por tamaño

Tamaño del establecimiento	Aumentó	Se mantuvo estable	Disminuyó	Saldo (aumento - disminución)
<b>TOTAL</b>	14,8	73,1	12,1	2,7
Menos de 10 asalariados	6,8	82,8	10,4	-3,6
De 10 a 49 asalariados	16,7	70,6	12,7	4,0
De 50 a 199 asalariados	20,6	65,3	14,1	6,5
De 200 a 999 asalariados	22,1	64,1	13,8	8,3
1.000 o más asalariados	22,1	67,1	10,8	11,3

## 14. Precios. Opiniones respecto al trimestre que comienza por sectores

Sectores de actividad	Aumentará	Se mantendrá estable	Disminuirá	Saldo (aumento - disminución)
<b>TOTAL</b>	18,0	76,0	6,0	12,0
Industria	15,2	77,0	7,8	7,4
Construcción	22,0	72,5	5,5	16,5
Comercio	27,6	67,4	5,0	22,6
Transporte y hostelería	18,9	70,9	10,2	8,7
Otros servicios	12,3	83,4	4,3	8,0

## 15. Precios. Opiniones respecto al trimestre que comienza por tamaño

Tamaño del establecimiento	Aumentará	Se mantendrá estable	Disminuirá	Saldo (aumento - disminución)
<b>TOTAL</b>	18,0	76,0	6,0	12,0
Menos de 10 asalariados	19,8	73,4	6,8	13,0
De 10 a 49 asalariados	19,0	76,2	4,8	14,2
De 50 a 199 asalariados	15,9	77,9	6,2	9,7
De 200 a 999 asalariados	16,8	76,5	6,7	10,1
1.000 o más asalariados	13,0	82,4	4,6	8,4

## 16. Precios. Opiniones respecto al trimestre finalizado por sectores

Sectores de actividad	Aumentó	Se mantuvo estable	Disminuyó	Saldo (aumento - disminución)
<b>TOTAL</b>	20,8	72,3	6,9	13,9
Industria	17,8	72,9	9,3	8,5
Construcción	25,8	68,9	5,3	20,5
Comercio	30,2	60,9	8,9	21,3
Transporte y hostelería	24,8	68,5	6,7	18,1
Otros servicios	13,9	81,2	4,9	9,0

## 17. Precios. Opiniones respecto al trimestre finalizado por tamaño

Tamaño del establecimiento	Aumentó	Se mantuvo estable	Disminuyó	Saldo (aumento - disminución)
<b>TOTAL</b>	20,8	72,3	6,9	13,9
Menos de 10 asalariados	23,4	69,6	7,0	16,4
De 10 a 49 asalariados	22,9	71,4	5,7	17,2
De 50 a 199 asalariados	19,7	74,8	5,5	14,2
De 200 a 999 asalariados	16,0	73,7	10,3	5,7
1.000 o más asalariados	12,1	80,1	7,8	4,3

## 18. Utilización de la capacidad productiva en la industria

	Situación	Expectativa
	Trimestre finalizado	Trimestre que comienz
Menos del 40%	6,1	5,7
Del 40% al 54%	6,9	7,5
Del 55% al 69%	13,5	12,0
Del 70% al 79%	24,8	23,7
Del 80% al 89%	27,9	28,1
Del 90% al 100%	20,8	23,0