

9 de junio de 2023

## Índice de Coste Laboral Armonizado (ICLA). Base 2020<sup>1</sup> Primer trimestre de 2023. Datos provisionales

**La variación trimestral del coste por hora trabajada, una vez eliminados los efectos de calendario y estacionalidad, es del 1,6%**

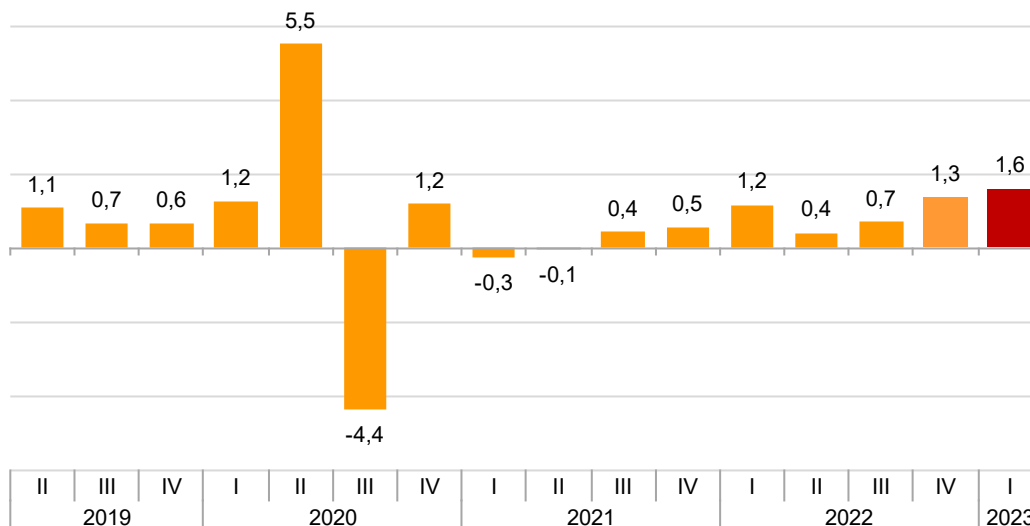
**El coste por hora trabajada aumenta un 4,1% en tasa anual en la serie corregida de efectos de calendario y estacionalidad, y un 4,3% en la serie original**

### Evolución trimestral del Índice

La variación trimestral del ICLA –que mide el coste laboral por hora trabajada manteniendo constante la estructura por ramas de actividad– entre el primer trimestre de 2023 y el cuarto de 2022, eliminando los efectos estacionales y de calendario, es del 1,6%.

### Índice de Coste Laboral corregido de efectos estacionales y de calendario

Tasa de variación trimestral. Porcentaje



Por componentes del coste, en datos desestacionalizados y corregidos de calendario, el coste salarial muestra una variación del 1,1% y los otros costes del 3,1%.

<sup>1</sup> A partir de este trimestre el año base cambia al año 2020 siguiendo la normativa de Eurostat.

Sin tener en cuenta el ajuste estacional y de calendario, la tasa trimestral es del -9,7% debido, fundamentalmente, al menor peso de los pagos extraordinarios en este trimestre respecto al anterior.

## Índice de Coste Laboral Armonizado en el primer trimestre de 2023

Índices y tasas de variación trimestrales por componentes del coste

	Índice general		Desestacionalizado y corregido de calendario	
	Índice	Tasa	Índice	Tasa
Coste laboral total	98,7	-9,7	105,9	1,6
Coste salarial	97,8	-12,6	106,3	1,1
Otros costes	101,0	-0,7	104,6	3,1
Coste laboral excluyendo pagos extraordinarios y atrasos	100,2	-4,8	105,7	1,7

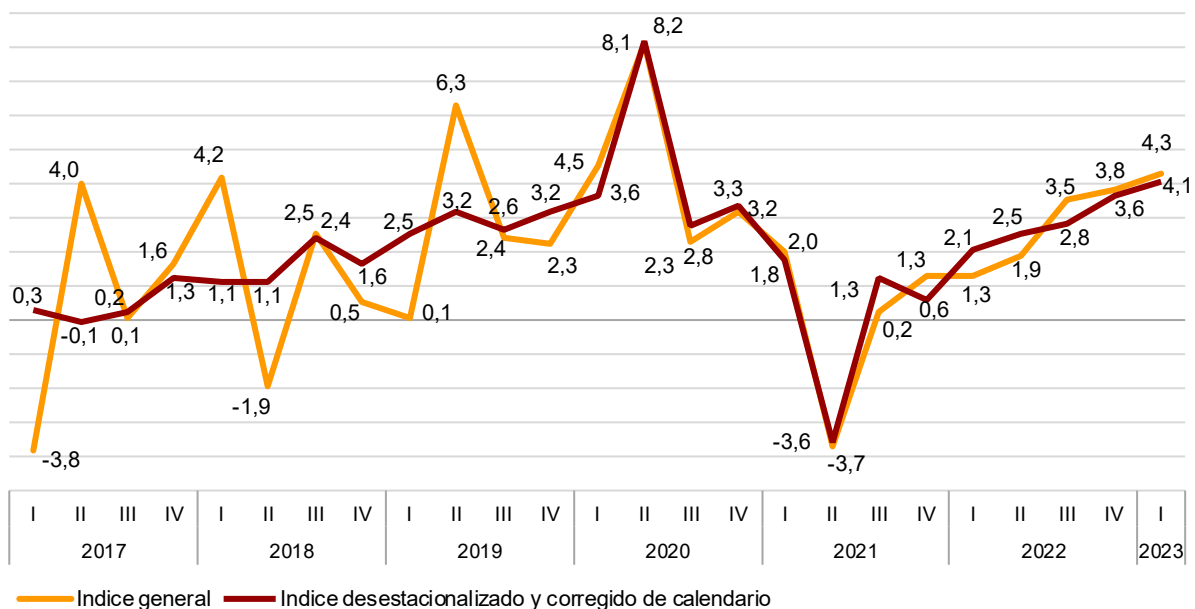
## Evolución anual del Índice

El coste por hora trabajada aumenta un 4,3% en el primer trimestre de 2023 respecto al mismo periodo del año anterior.

Si se eliminan los efectos estacionales y de calendario, la variación anual del coste por hora es del 4,1%.

## Evolución del índice general e índice desestacionalizado y corregido de calendario

Tasa de variación anual. Porcentaje



Por componentes del coste y en datos corregidos, el coste salarial registra una variación anual del 3,8% y los otros costes aumentan un 4,9%.

## Índice de Coste Laboral Armonizado en el primer trimestre de 2023

Índices y tasas de variación anuales por componentes del coste

	Índice general		Desestacionalizado y corregido de calendario	
	Índice	Tasa	Índice	Tasa
Coste laboral total	98,7	4,3	105,9	4,1
Coste salarial	97,8	4,1	106,3	3,8
Otros costes	101,0	4,9	104,6	4,9
Coste laboral excluyendo pagos extraordinarios y atrasos	100,2	4,2	105,7	4,2

## Resultados por secciones de actividad

Las secciones que registran los mayores incrementos anuales del coste laboral en el primer trimestre son *Industrias extractivas* (9,9%), *Suministro de energía eléctrica, gas, vapor y aire acondicionado* (9,2%) e *Información y comunicaciones* (7,1%).

Por su parte, el coste desciende en *Actividades financieras y de seguros* (-5,5%) y registra los menores incrementos en *Actividades artísticas, recreativas y de entretenimiento* (1,5%) y *Educación* (1,8%).

## Índice de Coste Laboral Armonizado en el primer trimestre de 2023 por secciones de actividad

Índices general y corregido de efectos estacionales y de calendario

	General		Corregido de calendario		Desestacionalizado y corregido de calendario	
	Índice <sup>2</sup>	Tasa <sup>1</sup>	Índice <sup>2</sup>	Tasa <sup>1</sup>	Índice <sup>2</sup>	Tasa <sup>1</sup>
TOTAL	98,7	4,3	100,0	4,6	105,9	4,1
B. Industrias extractivas	91,4	9,9	92,4	9,6	99,6	10,0
C. Industria manufacturera	95,5	4,5	97,0	4,9	104,9	4,6
D. Suministro de energía eléctrica, gas, vapor y aire acondicionado	121,3	9,2	122,5	9,1	109,2	6,4
E. Suministro de agua, actividades de saneamiento, gestión de residuos y descontaminación	101,9	4,2	103,4	4,5	109,3	4,4
F. Construcción	96,2	4,0	97,3	4,2	105,3	4,5
G. Comercio al por mayor y al por menor; reparación de vehículos de motor y motocicletas	104,4	6,6	105,8	7,2	108,2	6,7
H. Transporte y almacenamiento	100,3	4,3	101,5	4,5	105,1	4,4
I. Hostelería	101,8	5,3	101,6	5,4	103,7	5,7
J. Información y comunicaciones	103,0	7,1	104,2	7,2	108,4	6,9
K. Actividades financieras y de seguros	108,5	-5,5	109,8	-5,8	103,3	-7,9
L. Actividades inmobiliarias	99,1	3,6	100,2	3,8	101,4	3,3
M. Actividades profesionales, científicas y técnicas	100,7	4,3	101,6	4,4	105,7	3,5
N. Actividades administrativas y servicios auxiliares	103,3	6,3	104,2	6,4	107,3	5,5
O. Administración pública y defensa; Seguridad Social obligatoria	93,8	4,7	95,2	4,9	108,1	4,5
P. Educación	92,3	1,8	94,4	2,3	103,2	2,1
Q. Actividades sanitarias y de servicios sociales	94,2	3,3	95,6	3,5	105,5	3,3
R. Actividades artísticas, recreativas y de entretenimiento	87,5	1,5	88,7	2,1	93,4	1,6
S. Otros servicios	96,2	3,6	97,1	3,9	101,4	3,5

<sup>1</sup> Mismo trimestre del año anterior

<sup>2</sup> Año base 2020

Si se eliminan los efectos estacionales y de calendario, las actividades con las tasas anuales más elevadas son *Industrias extractivas* (10,0%), *Información y comunicaciones* (6,9%) y

Comercio al por mayor y al por menor; reparación de vehículos de motor y motocicletas (6,7%).

Por su parte, el coste laboral presenta tasas negativas en *Actividades financieras y de seguros* (-7,9%), y registra los menores incrementos en *Actividades artísticas, recreativas y de entretenimiento* (1,6) y *Educación* (2,1%).

## Índice desestacionalizado y corregido de calendario. Secciones de actividad

Primer trimestre de 2023. Tasa de variación anual. Porcentaje



## Resultados por secciones de actividad y componentes del coste. Series originales

Las secciones que registran los mayores incrementos anuales del *coste salarial* en el primer trimestre son *Suministro de energía eléctrica, gas, vapor y aire acondicionado* (11,5%), *Comercio al por mayor y al por menor; reparación de vehículos de motor y motocicletas* (6,7%) e *Información y comunicaciones* (6,6%).

Por el contrario, el coste salarial desciende en *Actividades financieras y de seguros* (-5,1%), y presenta los menores crecimientos en *Actividades artísticas recreativas y de entretenimiento* (0,2%) y *Educación* (1,7%).

En lo que se refiere a los *otros costes*, las secciones con mayores incrementos anuales son *Industrias extractivas* (22,0%), *Información y comunicaciones* (8,5%) y *Otros servicios* (7,3%).

Y las que tienen las tasas más bajas, *Actividades financieras y de seguros* (-7,3%), *Suministro de energía eléctrica, gas, vapor y aire acondicionado* (-0,4%) y *Actividades inmobiliarias* (2,0%).

## Índice de Coste Laboral Armonizado en el primer trimestre de 2023 por secciones de actividad

Índices por componentes del coste

	Coste salarial		Otros costes		Coste laboral excluyendo pagos extraordinarios y atrasos	
	Índice <sup>2</sup>	Tasa <sup>1</sup>	Índice <sup>2</sup>	Tasa <sup>1</sup>	Índice <sup>2</sup>	Tasa <sup>1</sup>
TOTAL	97,8	4,1	101,0	4,9	100,2	4,2
B. Industrias extractivas	89,1	5,5	97,1	22,0	98,7	8,0
C. Industria manufacturera	94,7	4,0	97,9	5,5	98,8	4,6
D. Suministro de energía eléctrica, gas, vapor y aire acondicionado	126,5	11,5	101,4	-0,4	110,8	5,3
E. Suministro de agua, actividades de saneamiento, gestión de residuos y descontaminación	101,6	4,4	102,8	3,7	101,8	4,3
F. Construcción	93,5	3,6	102,9	5,0	102,3	4,3
G. Comercio al por mayor y al por menor; reparación de vehículos de motor y motocicletas	104,3	6,7	104,9	6,4	103,3	4,5
H. Transporte y almacenamiento	101,4	4,5	97,9	3,8	100,9	4,4
I. Hostelería	105,3	4,6	93,5	7,1	103,7	3,9
J. Información y comunicaciones	103,1	6,6	102,5	8,5	103,0	8,2
K. Actividades financieras y de seguros	111,7	-5,1	97,8	-7,3	96,2	-1,4
L. Actividades inmobiliarias	100,6	4,1	94,3	2,0	97,5	4,0
M. Actividades profesionales, científicas y técnicas	100,8	3,8	100,5	5,9	99,3	3,0
N. Actividades administrativas y servicios auxiliares	102,6	6,1	105,2	6,9	103,4	5,7
O. Administración pública y defensa; Seguridad Social obligatoria	90,3	4,2	104,9	6,2	96,5	4,7
P. Educación	90,2	1,7	98,5	2,1	97,6	2,2
Q. Actividades sanitarias y de servicios sociales	92,2	3,6	100,6	2,4	99,7	3,0
R. Actividades artísticas, recreativas y de entretenimiento	86,6	0,2	90,0	5,1	93,1	2,0
S. Otros servicios	96,5	2,4	95,4	7,3	99,3	5,7

<sup>1</sup> Mismo trimestre del año anterior

<sup>2</sup> Año base 2020

## Revisiones y actualización de datos

Coincidiendo con la publicación de hoy se han actualizado los datos provisionales del ICLA del cuarto trimestre de 2022. El índice final se sitúa en 109,3 puntos.

La variación trimestral de la serie original para ese trimestre se sitúa en el 3,7%, y la del índice corregido en el 1,3%. Por su parte, la tasa anual de la serie original es del 3,8% y la del índice corregido de efectos de calendario y estacionalidad, del 3,6%. Los resultados están disponibles en INEBase.

## Nota metodológica

El índice de coste laboral armonizado (ICLA) es una operación estadística continua de periodicidad trimestral cuyo objetivo es proporcionar una medida común y comparable del coste laboral por hora trabajada para toda la Unión Europea, que permita un seguimiento de la evolución de dicho coste laboral.

Se proporcionan índices con base 2020 del coste laboral total, sueldos y salarios y otros costes netos de subvenciones recibidas por la utilización de factor trabajo (incluye las cotizaciones sociales a cargo de los empleadores y las percepciones no salariales). También se proporciona el índice del coste laboral total excluyendo los pagos extraordinarios y atrasos.

**Clase de operación:** Estadísticas presentadas principalmente en forma de índices.

**Año base:** 2020.

**Ámbito poblacional:** Trabajadores asalariados en unidades locales.

**Fuentes de información:** La Encuesta Trimestral de Coste Laboral que se dirige a cuentas de cotización a la Seguridad Social. Régimen General: secciones B a S de CNAE-09 y Régimen Especial de Trabajadores del Mar: transporte marítimo (división 50 de CNAE-09). Para cubrir todos los asalariados de las administraciones públicas se utiliza información del fichero DARETRI.

**Ámbito geográfico:** todo el territorio nacional.

**Período de referencia de los resultados:** el trimestre natural.

**Método de cálculo:** Laspeyres encadenado.

Para más información se puede tener acceso a la metodología en:

[https://www.ine.es/metodologia/t22/t2230211met\\_12.pdf](https://www.ine.es/metodologia/t22/t2230211met_12.pdf)

Y al informe metodológico estandarizado en:

<https://www.ine.es/dynt3/metadatos/es/RespuestaDatos.html?oe=30211>

Las estadísticas del INE se elaboran de acuerdo con el Código de Buenas Prácticas de las Estadísticas Europeas, que fundamenta la política y estrategia de calidad de la institución. Para más información, véase la sección de [Calidad en el INE y Código de Buenas Prácticas](#) en la página web del INE.

---

Más información en **INEbase** – [www.ine.es](http://www.ine.es) Twitter: [@es\\_ine](https://twitter.com/es_ine) Todas las notas de prensa en: [www.ine.es/prensa/prensa.htm](http://www.ine.es/prensa/prensa.htm)

Gabinete de prensa: **Teléfonos: 91 583 93 63 /94 08** — [gprensa@ine.es](mailto:gprensa@ine.es)

Área de información: **Teléfono: 91 583 91 00** – [www.ine.es/infoine](http://www.ine.es/infoine)

---

# Índice de Coste Laboral Armonizado (ICLA)

## Índice general y por actividades

### Primer Trimestre de 2023

Base año 2020

## Coste laboral total. Series originales

### Resultados nacionales

	Índice 1 <sup>er</sup> trimestre(P) <sup>1</sup>		Índice 4 <sup>o</sup> trimestre(D) <sup>1</sup>	
	Índice	Tasa <sup>2</sup>	Índice	Tasa <sup>2</sup>
<b>ÍNDICE GENERAL</b>	<b>98,7</b>	<b>4,3</b>	<b>109,3</b>	<b>3,8</b>
B-E. Industria	96,7	4,7	107,7	2,9
B. Industrias extractivas	91,4	9,9	98,7	1,8
C. Industria manufacturera	95,5	4,5	107,5	2,6
D. Suministro de energía eléctrica, gas, vapor y aire acondicionado	121,3	9,2	102,7	4,9
E. Suministro de agua, actividades de saneamiento, gestión de residuos y descontaminación	101,9	4,2	113,5	4,8
F. Construcción	96,2	4,0	112,4	5,3
G-J. Comercio al por mayor y al por menor; reparación de vehículos de motor y motocicletas; transporte y almacenamiento; hostelería; información y comunicaciones	103,1	6,1	108,4	3,5
G. Comercio al por mayor y al por menor; reparación de vehículos de motor y motocicletas	104,4	6,6	108,4	3,3
H. Transporte y almacenamiento	100,3	4,3	108,1	5,4
I. Hostelería	101,8	5,3	110,1	7,7
J. Información y comunicaciones	103,0	7,1	106,8	-1,2
K-N. Actividades financieras y de seguros; actividades inmobiliarias; actividades profesionales, científicas y técnicas; actividades administrativas y servicios auxiliares	103,4	2,1	106,1	2,4
K. Actividades financieras y de seguros	108,5	-5,5	99,7	0,7
L. Actividades inmobiliarias	99,1	3,6	102,5	3,7
M. Actividades profesionales, científicas y técnicas	100,7	4,3	108,7	4,5
N. Actividades administrativas y servicios auxiliares	103,3	6,3	108,2	0,9
O-S. Administración Pública y Defensa; Seguridad Social obligatoria; educación; actividades sanitarias y de servicios sociales; actividades artísticas, recreativas y de entrenamiento; otros servicios	93,6	3,5	111,9	5,0
O. Administración Pública y defensa; Seguridad Social obligatoria	93,8	4,7	118,8	5,7
P. Educación	92,3	1,8	103,7	5,8
Q. Actividades sanitarias y de servicios sociales	94,2	3,3	111,2	4,7
R. Actividades artísticas, recreativas y de entretenimiento	87,5	1,5	100,3	0,2
S. Otros servicios	96,2	3,6	104,8	3,8

<sup>1</sup> P: dato provisional - D: dato definitivo

<sup>2</sup> Respecto al año anterior

# Índice de Coste Laboral Armonizado (ICLA)

## Índice general y por actividades

### Primer Trimestre de 2023

Base año 2020

## Coste salarial. Series originales

### Resultados nacionales

	Índice 1 <sup>er</sup> trimestre(P) <sup>1</sup>		Índice 4 <sup>o</sup> trimestre(D) <sup>1</sup>	
	Índice	Tasa <sup>2</sup>	Índice	Tasa <sup>2</sup>
<b>ÍNDICE GENERAL</b>	<b>97,8</b>	<b>4,1</b>	<b>111,9</b>	<b>4,3</b>
B-E. Industria	96,2	4,4	110,4	3,6
B. Industrias extractivas	89,1	5,5	103,4	5,9
C. Industria manufacturera	94,7	4,0	110,4	3,3
D. Suministro de energía eléctrica, gas, vapor y aire acondicionado	126,5	11,5	102,9	5,3
E. Suministro de agua, actividades de saneamiento, gestión de residuos y descontaminación	101,6	4,4	116,0	4,7
F. Construcción	93,5	3,6	114,7	5,8
G-J. Comercio al por mayor y al por menor; reparación de vehículos de motor y motocicletas; transporte y almacenamiento; hostelería; información y comunicaciones	103,7	6,0	111,4	3,9
G. Comercio al por mayor y al por menor; reparación de vehículos de motor y motocicletas	104,3	6,7	110,7	4,0
H. Transporte y almacenamiento	101,4	4,5	111,6	5,8
I. Hostelería	105,3	4,6	117,2	8,2
J. Información y comunicaciones	103,1	6,6	108,9	-1,1
K-N. Actividades financieras y de seguros; actividades inmobiliarias; actividades profesionales, científicas y técnicas; actividades administrativas y servicios auxiliares	103,9	1,9	107,8	3,0
K. Actividades financieras y de seguros	111,7	-5,1	99,4	2,2
L. Actividades inmobiliarias	100,6	4,1	105,6	4,5
M. Actividades profesionales, científicas y técnicas	100,8	3,8	111,6	5,1
N. Actividades administrativas y servicios auxiliares	102,6	6,1	110,1	0,8
O-S. Administración Pública y Defensa; Seguridad Social obligatoria; educación; actividades sanitarias y de servicios sociales; actividades artísticas, recreativas y de entrenamiento; otros servicios	91,1	3,3	114,6	5,3
O. Administración Pública y defensa; Seguridad Social obligatoria	90,3	4,2	122,0	6,0
P. Educación	90,2	1,7	105,4	5,6
Q. Actividades sanitarias y de servicios sociales	92,2	3,6	113,8	5,3
R. Actividades artísticas, recreativas y de entretenimiento	86,6	0,2	103,0	0,1
S. Otros servicios	96,5	2,4	108,8	4,7

<sup>1</sup> P: dato provisional - D: dato definitivo

<sup>2</sup> Respecto al año anterior



# Índice de Coste Laboral Armonizado (ICLA)

## Índice general y por actividades

### Primer Trimestre de 2023

Base año 2020

## Otros costes. Series originales

### Resultados nacionales

	Índice 1 <sup>er</sup> trimestre(P) <sup>1</sup>		Índice 4 <sup>o</sup> trimestre(D) <sup>1</sup>	
	Índice	Tasa <sup>2</sup>	Índice	Tasa <sup>2</sup>
<b>ÍNDICE GENERAL</b>	<b>101,0</b>	<b>4,9</b>	<b>101,8</b>	<b>2,4</b>
B-E. Industria	98,3	5,5	100,2	0,9
B. Industrias extractivas	97,1	22,0	86,6	-9,0
C. Industria manufacturera	97,9	5,5	99,8	0,6
D. Suministro de energía eléctrica, gas, vapor y aire acondicionado	101,4	-0,4	102,1	3,8
E. Suministro de agua, actividades de saneamiento, gestión de residuos y descontaminación	102,8	3,7	107,3	5,1
F. Construcción	102,9	5,0	106,5	4,0
G-J. Comercio al por mayor y al por menor; reparación de vehículos de motor y motocicletas; transporte y almacenamiento; hostelería; información y comunicaciones	101,6	6,3	100,2	2,2
G. Comercio al por mayor y al por menor; reparación de vehículos de motor y motocicletas	104,9	6,4	102,0	1,3
H. Transporte y almacenamiento	97,9	3,8	100,4	4,5
I. Hostelería	93,5	7,1	93,5	6,5
J. Información y comunicaciones	102,5	8,5	100,1	-1,3
K-N. Actividades financieras y de seguros; actividades inmobiliarias; actividades profesionales, científicas y técnicas; actividades administrativas y servicios auxiliares	101,6	3,0	100,9	0,6
K. Actividades financieras y de seguros	97,8	-7,3	100,5	-3,9
L. Actividades inmobiliarias	94,3	2,0	93,0	0,8
M. Actividades profesionales, científicas y técnicas	100,5	5,9	99,3	2,6
N. Actividades administrativas y servicios auxiliares	105,2	6,9	103,2	1,3
O-S. Administración Pública y Defensa; Seguridad Social obligatoria; educación; actividades sanitarias y de servicios sociales; actividades artísticas, recreativas y de entrenamiento; otros servicios	101,2	4,0	103,4	4,0
O. Administración Pública y defensa; Seguridad Social obligatoria	104,9	6,2	108,7	4,7
P. Educación	98,5	2,1	98,8	6,3
Q. Actividades sanitarias y de servicios sociales	100,6	2,4	103,0	2,8
R. Actividades artísticas, recreativas y de entretenimiento	90,0	5,1	92,1	0,8
S. Otros servicios	95,4	7,3	94,1	1,0

<sup>1</sup> P: dato provisional - D: dato definitivo

<sup>2</sup> Respecto al año anterior

# Índice de Coste Laboral Armonizado (ICLA)

## Índice general y por actividades

### Primer Trimestre de 2023

Base año 2020

## Coste laboral excluyendo pagos extraordinarios y atrasos

### Series originales

#### Resultados nacionales

	Índice 1 <sup>er</sup> trimestre(P) <sup>1</sup>		Índice 4 <sup>o</sup> trimestre(D) <sup>1</sup>	
	Índice	Tasa <sup>2</sup>	Índice	Tasa <sup>2</sup>
<b>ÍNDICE GENERAL</b>	<b>100,2</b>	<b>4,2</b>	<b>105,2</b>	<b>3,3</b>
B-E. Industria	99,4	4,6	103,3	2,8
B. Industrias extractivas	98,7	8,0	99,7	-0,6
C. Industria manufacturera	98,8	4,6	103,2	2,8
D. Suministro de energía eléctrica, gas, vapor y aire acondicionado	110,8	5,3	100,3	-0,1
E. Suministro de agua, actividades de saneamiento, gestión de residuos y descontaminación	101,8	4,3	106,7	4,6
F. Construcción	102,3	4,3	106,8	3,9
G-J. Comercio al por mayor y al por menor; reparación de vehículos de motor y motocicletas; transporte y almacenamiento; hostelería; información y comunicaciones	102,9	5,1	104,7	3,5
G. Comercio al por mayor y al por menor; reparación de vehículos de motor y motocicletas	103,3	4,5	104,4	2,8
H. Transporte y almacenamiento	100,9	4,4	104,7	5,2
I. Hostelería	103,7	3,9	105,6	5,9
J. Información y comunicaciones	103,0	8,2	105,0	1,6
K-N. Actividades financieras y de seguros; actividades inmobiliarias; actividades profesionales, científicas y técnicas; actividades administrativas y servicios auxiliares	100,0	3,0	102,6	1,1
K. Actividades financieras y de seguros	96,2	-1,4	100,1	-0,7
L. Actividades inmobiliarias	97,5	4,0	99,9	1,7
M. Actividades profesionales, científicas y técnicas	99,3	3,0	102,3	1,9
N. Actividades administrativas y servicios auxiliares	103,4	5,7	104,7	1,3
O-S. Administración Pública y Defensa; Seguridad Social obligatoria; educación; actividades sanitarias y de servicios sociales; actividades artísticas, recreativas y de entrenamiento; otros servicios	97,9	3,6	107,6	4,3
O. Administración Pública y defensa; Seguridad Social obligatoria	96,5	4,7	116,6	6,1
P. Educación	97,6	2,2	99,8	5,9
Q. Actividades sanitarias y de servicios sociales	99,7	3,0	103,8	2,1
R. Actividades artísticas, recreativas y de entretenimiento	93,1	2,0	98,0	-0,2
S. Otros servicios	99,3	5,7	100,6	3,0

<sup>1</sup> P: dato provisional - D: dato definitivo

<sup>2</sup> Respecto al año anterior