

9 de marzo de 2011

Índice de Coste Laboral Armonizado (ICLA). Base 2008
Cuarto trimestre de 2010. *Datos provisionales*

El coste por hora trabajada aumenta un 0.6% en el cuarto trimestre de 2010 respecto al mismo periodo de 2009

La variación se sitúa en el 0.1% si se eliminan los efectos de calendario y estacionalidad

El coste por hora trabajada aumenta un 0,6% en el cuarto trimestre de 2010 respecto al mismo periodo del año anterior. Si se eliminan los efectos estacionales y de calendario, la tasa interanual se sitúa en el 0.1%.

Índice nacional

Total y por secciones de actividad

	Índice general		Índice desestacionalizado y corregido de calendario	
	Índice ²	Tasa ¹	Índice ²	Tasa ¹
TOTAL	111,0	0,6	106,1	0,1
B. Industrias extractivas	130,2	22,3	119,8	20,2
C. Industria manufacturera	113,4	1,7	108,3	0,8
D. Suministro de energía eléctrica, gas, vapor y aire acondicionado	105,2	2,8	106,4	2,7
E. Suministro de agua, actividades de saneamiento, gestión de residuos y descontaminación	112,2	1,8	105,3	0,8
F. Construcción	116,0	1,5	107,9	0,3
G. Comercio al por mayor y al por menor; reparación de vehículos de motor y motocicletas	112,9	-0,4	107,5	-1,2
H. Transporte y almacenamiento	108,1	0,1	104,8	-0,6
I. Hostelería	112,5	4,3	105,0	3,7
J. Información y comunicaciones	109,2	3,4	106,0	2,2
K. Actividades financieras y de seguros	107,7	4,6	107,4	3,7
L. Actividades inmobiliarias	114,0	6,2	108,5	5,7
M. Actividades profesionales, científicas y técnicas	110,3	1,3	106,4	0,6
N. Actividades administrativas y servicios auxiliares	107,1	0,9	102,7	0,1
O. Administración pública y defensa; Seguridad Social obligatoria	111,9	-1,4	100,8	-2,8
P. Educación	101,2	-4,0	101,8	-3,5
Q. Actividades sanitarias y de servicios sociales	107,3	-2,1	101,8	-2,8
R. Actividades artísticas, recreativas y de entretenimiento	107,4	-2,8	99,7	-2,9
S. Otros servicios	113,0	4,4	109,0	3,9

¹ Mismo trimestre del año anterior

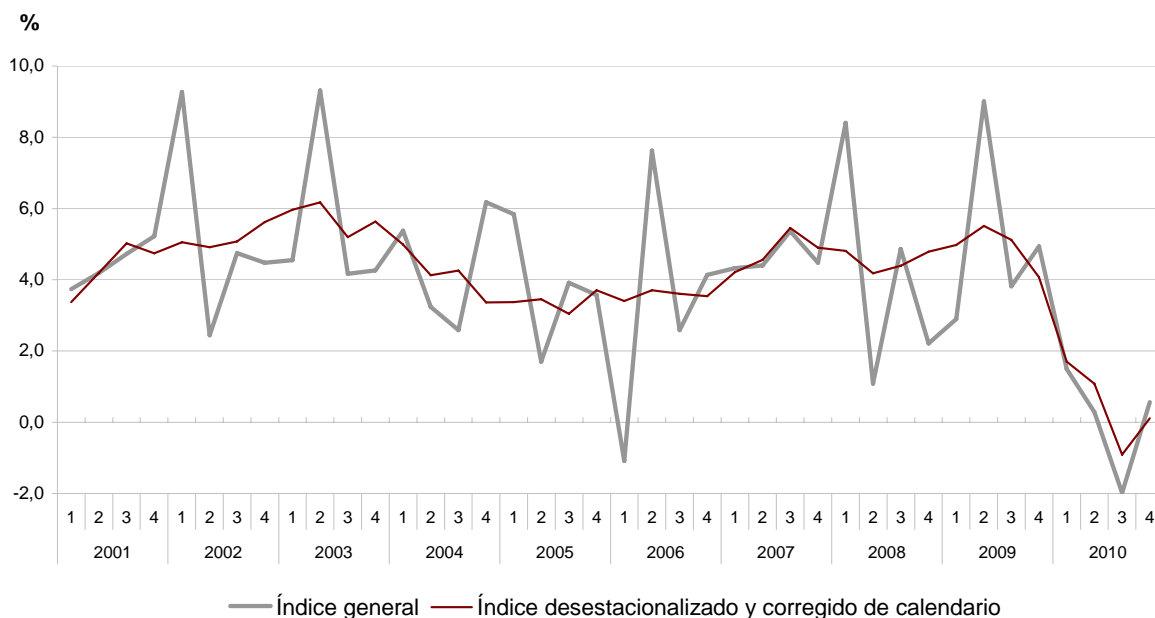
² Año base 2008

Por otro lado, se han revisado los datos provisionales del Índice de Coste Laboral Armonizado correspondientes al tercer trimestre de 2010 siendo el índice final de 106,6 en los datos brutos. Corregido de efectos de calendario y desestacionalizado, la tasa de crecimiento se sitúa ahora en el -0,9%.

Los datos del Índice de Coste Laboral Armonizado (ICLA) se envían trimestralmente a la Oficina de Estadística Europea (Eurostat) para su posterior publicación por este organismo, cumpliendo así el requerimiento estadístico establecido en el plan de acción de la Unión Monetaria Europea.

Variaciones anuales

Índice general, índice desestacionalizado y corregido de calendario



Más información en INEbase – www.ine.es Todas las notas de prensa en: www.ine.es/prensa/prensa.htm

Gabinete de prensa: Teléfonos: 91 583 93 63 / 94 08 – Fax: 91 583 90 87 - gprensa@ine.es

Área de información: Teléfono: 91 583 91 00 – Fax: 91 583 91 58 – www.ine.es/infoine