

22 de abril de 2020

## Índices de Cifras de Negocios en la Industria (ICN). Base 2015 Febrero 2020. Datos provisionales

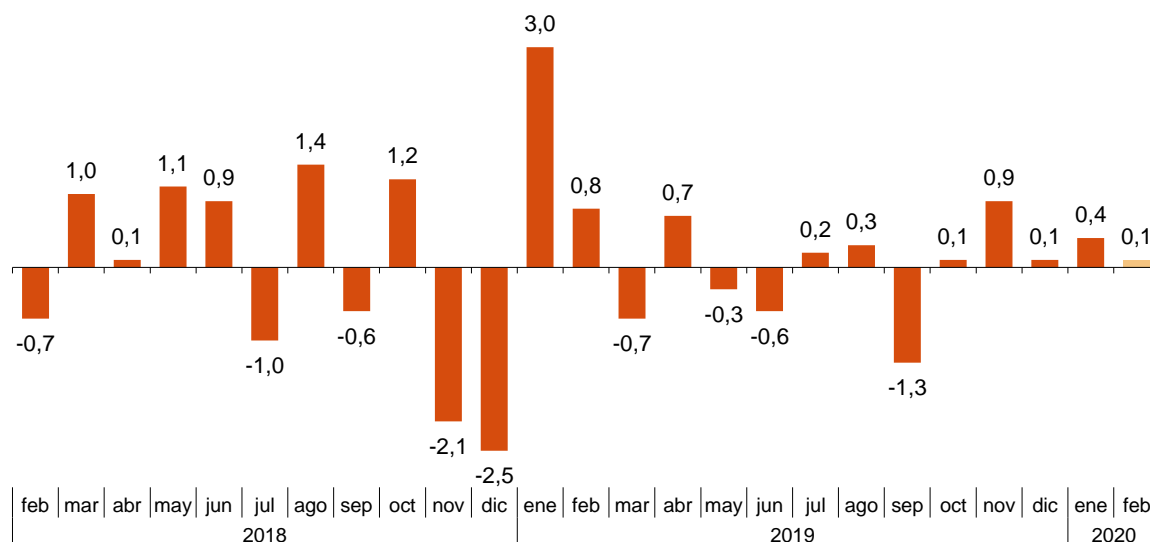
**La variación mensual del Índice General de Cifras de Negocios en la Industria<sup>1</sup> es del 0,1% si se eliminan los efectos estacionales y de calendario**

**La tasa anual se sitúa en el -0,2% en la serie corregida de efectos estacionales y de calendario, y en el 0,5% en la serie original**

### Evolución mensual de la cifra de negocios en la Industria

La variación mensual del Índice General de Cifra de Negocios de la Industria entre los meses de febrero y enero, eliminando los efectos estacionales y de calendario, es del 0,1%. Esta tasa es tres décimas inferior a la del mes anterior.

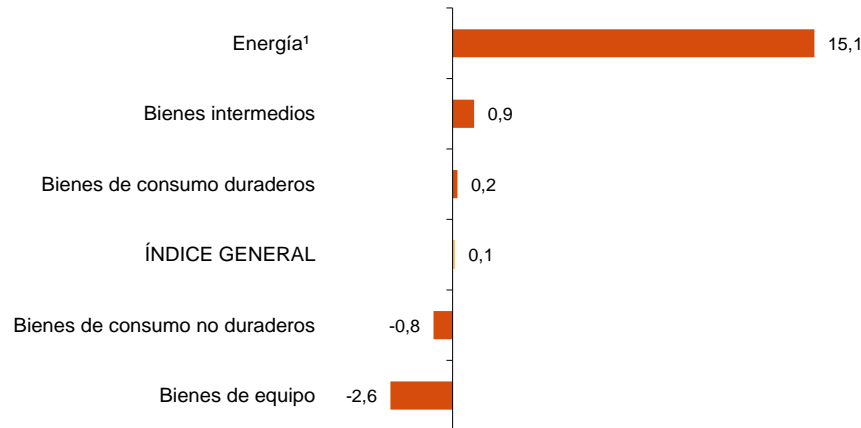
**Índice General de Cifra de Negocios de la Industria. Corregido de efectos estacionales y de calendario.** Tasa mensual. Porcentaje



<sup>1</sup> Conforme se recoge en la metodología de este índice de valor, la información se presenta en términos corrientes (nominales), esto es, sin ajustar los efectos en las variaciones de precios en el mismo.

Por destino económico de los bienes, *Energía*<sup>2</sup>(15,1%), *Bienes intermedios* (0,9%) y *Bienes de consumo duraderos* (0,2%) presentan tasas mensuales positivas. Por su parte, *Bienes de equipo* (-2,6%) y *Bienes de consumo no duraderos* (-0,8%) registran tasas negativas.

## Índices de Cifras de Negocios: General y por destino económico. Corregidos de efectos estacionales y de calendario. Febrero 2020. Tasa mensual. Porcentaje



<sup>1</sup> Excepto suministro de energía eléctrica, gas, vapor, aire acondicionado y agua.

En un análisis más detallado, se pueden observar las ramas de actividad con las tasas mensuales mayores y menores en el mes de febrero.

### Ramas de actividad con las tasas mensuales más altas del Índice de Cifra de Negocio en la Industria corregido de efectos estacionales y de calendario

| Rama de Actividad (División de la CNAE 2009)                            | Tasa mensual (%) |
|---|------------------|
| Coquerías y refino de petróleo  | 15,5             |
| Metalurgia; fabricación de productos de hierro, acero y ferroaleaciones | 4,1              |
| Confección de prendas de vestir   | 2,6              |

### Ramas de actividad con las tasas mensuales más bajas del Índice de Cifra de Negocio en la Industria corregido de efectos estacionales y de calendario

| Rama de Actividad (División de la CNAE 2009)    | Tasa mensual (%) |
|---|------------------|
| Fabricación de otro material de transporte      | -22,3            |
| Reparación e instalación de maquinaria y equipo | -4,8             |
| Industria del tabaco                            | -3,9             |

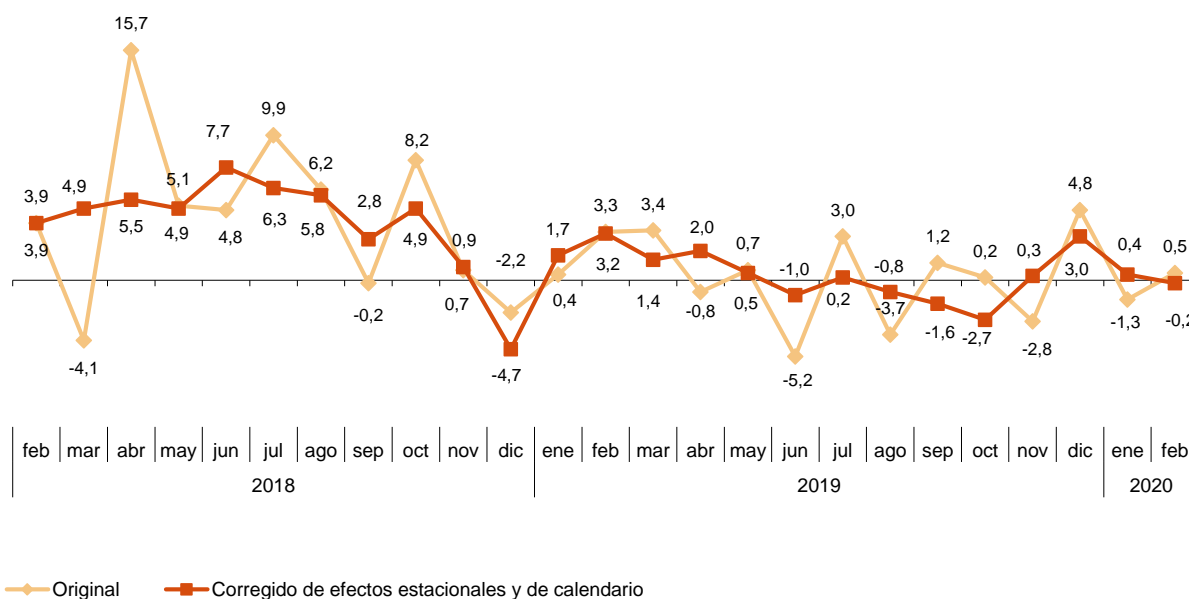
<sup>2</sup> Excepto suministro de energía eléctrica, gas, vapor, aire acondicionado y agua.

## Evolución anual de los índices de cifras de negocios en la Industria

El Índice General de Cifra de Negocios en la Industria corregido de efectos estacionales y de calendario presenta en febrero una variación del  $-0,2\%$  respecto al mismo mes del año anterior. Esta tasa es seis décimas inferior a la de enero.

La serie original del ICN experimenta una variación anual del  $0,5\%$ . Esta tasa es 1,8 puntos superior a la de enero.

### Índice General de Cifra de Negocios de la Industria. Corregidos de efectos estacionales y de calendario. Tasa anual. Porcentaje



Por destino económico de los bienes, los índices corregidos de efectos estacionales y de calendario presentan tasas anuales negativas en tres de los cinco sectores analizados. Cabe destacar el descenso de *Bienes intermedios* ( $-2,2\%$ ).

### Tasas anuales de los Índices de Cifra de Negocios en la Industria: General y por destino económico de los bienes

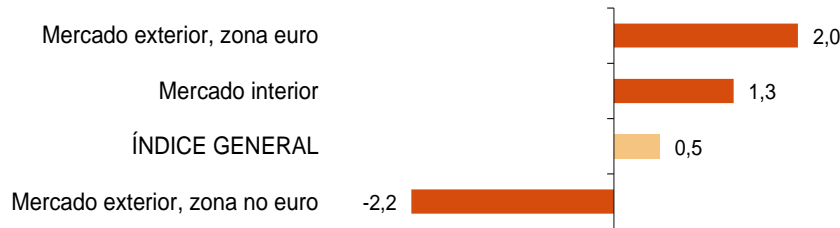
|                                     | Índice original | Índice corregido de efectos estacionales y de calendario |
|-------------------------------------|-----------------|--|
|                                     | Tasa anual (%)  | Tasa anual (%)   |
| <b>ÍNDICE GENERAL</b>               | <b>0,5</b>      | <b>-0,2</b>  |
| 1. Bienes de consumo                | 2,9             | 2,3  |
| 1.1. Bienes de consumo duraderos    | 0,3             | -0,4   |
| 1.2. Bienes de consumo no duraderos | 3,1             | 2,3  |
| 2. Bienes de equipo                 | 1,3             | -0,5   |
| 3. Bienes intermedios               | -2,5            | -2,2   |
| 4. Energía <sup>1</sup>             | 4,0             | 4,4  |

<sup>1</sup> Excepto suministro de energía eléctrica, gas, vapor, aire acondicionado y agua.

## Evolución anual de la cifra de negocios por mercado. Serie original

Por destino geográfico de las ventas, dos de los tres mercados analizados registran tasas anuales positivas en febrero, zona euro del mercado exterior (2,0%) y mercado interior (1,3%). Por su parte, la zona no euro del mercado exterior presenta un descenso del -2,2%.

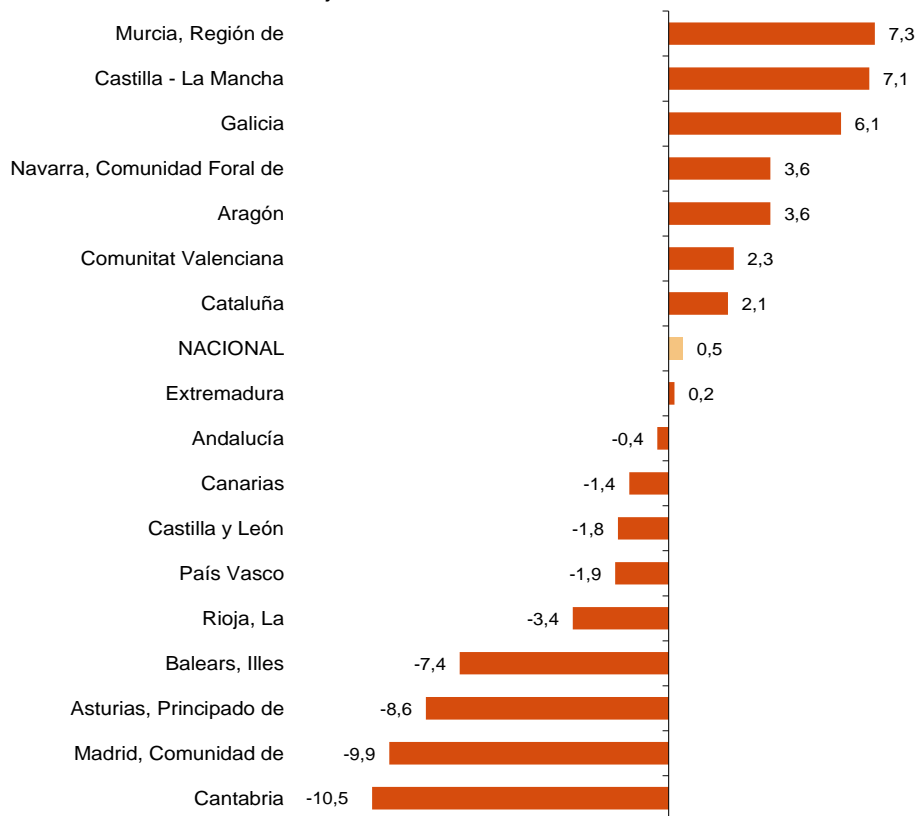
### Índice de Cifra de Negocios: General y por mercado Febrero 2020. Tasa anual. Porcentaje



## Resultados por comunidades autónomas. Tasas de variación anual de la cifra de negocios en la Industria. Serie original

La cifra de negocios aumenta respecto a febrero de 2019 en ocho comunidades autónomas y disminuye en las otras nueve. Los mayores incrementos se producen en Región de Murcia (7,3%), Castilla - La Mancha (7,1%) y Galicia (6,1%). Y los mayores descensos en Cantabria (-10,5%), Comunidad de Madrid (-9,9%) y Principado de Asturias (-8,6%).

### Índices Generales: nacional y por comunidades autónomas Febrero 2020. Tasa anual. Porcentaje



## Revisiones y actualización de datos

Coincidiendo con la publicación de hoy, el INE ha actualizado los datos de las series de ICN correspondiente a los 13 últimos meses. En el caso de las series ajustadas de calendario y desestacionalizadas y ajustadas de calendario, siguiendo el estándar del INE se revisa la serie desde su comienzo. Los resultados están disponibles en INEBase.

## Nota metodológica

Los Índices de cifras de negocios en la industria (ICN) son indicadores coyunturales cuyo objetivo es medir la evolución mensual de la demanda dirigida a las ramas industriales excluyendo la construcción.

La información necesaria para su elaboración comenzó a recogerse en enero de 2002, conjuntamente con la de los Índices de entradas de pedidos en la industria (IEP), mediante la puesta en marcha de una encuesta continua que investiga, cada mes, más de 12.000 establecimientos industriales distribuidos por todo el territorio nacional.

**Tipo de encuesta:** continua de periodicidad mensual.

**Año base:** 2015.

**Ámbito poblacional:** unidades de actividad económica cuya actividad principal está incluida en las secciones B: Industrias extractivas (exceptuando, por no ser relevante en la industria española, la división 09) o C: Industria manufacturera de la CNAE-2009.

**Ámbito geográfico:** todo el territorio nacional excepto Ceuta y Melilla.

**Tamaño muestral:** 12.000 establecimientos aproximadamente.

**Recogida de datos:** mensual, valor de la cifra de negocios total y su desglose por mercados.

**Método de recogida:** cumplimentación del cuestionario por parte del informante usando alguna de las siguientes vías: internet (sistema IRIA), correo electrónico, fax, teléfono o vía postal.

Para más información se puede tener acceso a la metodología en:

[http://www.ine.es/dynqs/INEbase/es/operacion.htm?c=Estadistica\\_C&cid=1254736148782&menu=metodologia&idp=1254735576715](http://www.ine.es/dynqs/INEbase/es/operacion.htm?c=Estadistica_C&cid=1254736148782&menu=metodologia&idp=1254735576715)

Y al informe metodológico estandarizado en:

<http://www.ine.es/dynt3/metadatos/es/RespuestaDatos.html?oe=30052>

## Índices de Cifra de Negocios en la Industria. Base 2015 Febrero 2020

Datos provisionales

### 1. Índices de Cifra de Negocios: General y por destino económico<sup>1</sup> Corregidos de efectos estaciones y de calendario

|                                     | Índice       | Tasa (%)   |             |                                 |
|-------------------------------------|--------------|------------|-------------|---------------------------------|
|                                     |              | Mensual    | Anual       | De la media de lo que va de año |
| <b>ÍNDICE GENERAL</b>               | <b>114,6</b> | <b>0,1</b> | <b>-0,2</b> | <b>0,1</b>                      |
| 1. Bienes de consumo                | 113,2        | -0,6       | 2,3         | 3,3                             |
| 1.1. Bienes de consumo duraderos    | 106,5        | 0,2        | -0,4        | -1,4                            |
| 1.2. Bienes de consumo no duraderos | 113,6        | -0,8       | 2,3         | 3,5                             |
| 2. Bienes de equipo                 | 112,6        | -2,6       | -0,5        | 1,3                             |
| 3. Bienes intermedios               | 114,1        | 0,9        | -2,2        | -2,8                            |
| 4. Energía <sup>2</sup>             | 130,7        | 15,1       | 4,4         | 0,1                             |

<sup>1</sup> Reglamento (CE) nº 656/2007 de la Comisión de 14 de junio de 2007

<sup>2</sup> Excepto suministro de energía eléctrica, gas, vapor, aire acondicionado y agua.

### 2. Índices de Cifra de Negocios: General y por destino económico<sup>1</sup> Corregidos de efectos de calendario

|                                     | Índice       | Tasa (%)    |                                 |
|-------------------------------------|--------------|-------------|---------------------------------|
|                                     |              | Anual       | De la media de lo que va de año |
| <b>ÍNDICE GENERAL</b>               | <b>111,4</b> | <b>-0,2</b> | <b>0,2</b>                      |
| 1. Bienes de consumo                | 104,3        | 1,2         | 2,9                             |
| 1.1. Bienes de consumo duraderos    | 103,7        | -0,2        | -1,0                            |
| 1.2. Bienes de consumo no duraderos | 104,5        | 1,5         | 3,3                             |
| 2. Bienes de equipo                 | 114,3        | -0,6        | 1,1                             |
| 3. Bienes intermedios               | 113,8        | -2,0        | -2,7                            |
| 4. Energía <sup>2</sup>             | 118,1        | 4,5         | 0,0                             |

<sup>1</sup> Reglamento (CE) nº 656/2007 de la Comisión de 14 de junio de 2007

<sup>2</sup> Excepto suministro de energía eléctrica, gas, vapor, aire acondicionado y agua.

## 3. Índices de Cifra de Negocios: General y por actividades Series originales

|  | Índice       | Tasa (%)    |                                 | Repercusión   |
|--|--------------|-------------|---------------------------------|---------------|
|  |              | Anual       | De la media de lo que va de año | Anual         |
| <b>ÍNDICE GENERAL</b>  | <b>111,1</b> | <b>0,5</b>  | <b>-0,4</b>                     |               |
| <b>1. BIENES DE CONSUMO</b>  | <b>104,8</b> | <b>2,9</b>  | <b>2,9</b>                      | <b>0,823</b>  |
| 1.1. Bienes de consumo duraderos   | 103,1        | 0,3         | -1,8                            | 0,005         |
| - Fabricación de productos electrónicos de consumo, instrumentos de óptica y equipo fotogr   | 97,4         | 8,5         | 0,3                             | 0,003         |
| - Fabricación de aparatos domésticos   | 78,2         | -4,0        | -6,5                            | -0,017        |
| - Fabricación de motocicletas, bicicletas, vehículos para discapacitados y otro material de transporte n.c.o.p.  | 155,1        | 13,1        | 11,0                            | 0,011         |
| - Fabricación de muebles   | 115,8        | -0,4        | -1,7                            | -0,004        |
| - Fabricación de artículos de joyería, bisutería y de instrumentos musicales   | 86,4         | 12,1        | 6,8                             | 0,012         |
| 1.2. Bienes de consumo no duraderos  | 105,0        | 3,1         | 3,2                             | 0,818         |
| - Industria de la alimentación excepto productos de molinería, almidones y de alimentación an  | 105,9        | 4,6         | 5,1                             | 0,712         |
| - Fabricación de bebidas   | 88,9         | 0,9         | -0,8                            | 0,024         |
| - Industria del tabaco   | 52,1         | -3,2        | -4,6                            | -0,002        |
| - Fabricación de tejidos de punto, alfombras, cuerdas, telas no tejidas, productos textiles de uso técnico e industrial y otros productos textiles                                   | 102,7        | -3,5        | -3,3                            | -0,022        |
| - Confección de prendas de vestir  | 95,4         | -0,2        | 6,4                             | -0,002        |
| - Industria del cuero y del calzado  | 118,9        | -1,0        | -3,9                            | -0,011        |
| - Artes gráficas y reproducción de soportes grabados   | 88,1         | -7,3        | -5,5                            | -0,076        |
| - Fabricación de artículos de limpieza y abrillantamiento; perfumes y cosméticos   | 130,3        | 2,8         | 1,5                             | 0,049         |
| - Fabricación de productos farmacéuticos   | 116,4        | 5,9         | 5,3                             | 0,170         |
| - Fabricación de artículos de deporte; juegos y juguetes; industrias manufactureras n.c.o.p.   | 84,6         | -7,3        | -10,8                           | -0,024        |
| <b>2. BIENES DE EQUIPO</b>   | <b>114,9</b> | <b>1,3</b>  | <b>1,2</b>                      | <b>0,332</b>  |
| - Fabricación de elementos metálicos para construcción; contenedores de metal; generadores de vapor; armas y municiones  | 97,1         | -8,7        | -5,3                            | -0,185        |
| - Fabricación de ordenadores, equipos periféricos y de telecomunicaciones; aparatos de medida, verificación y navegación; equipos de radiación, electromédicos y electroterapéuticos | 114,8        | 8,0         | 7,6                             | 0,043         |
| - Fabricación de maquinaria y equipo n.c.o.p.  | 104,2        | 0,1         | -0,6                            | 0,005         |
| - Fabricación de vehículos de motor, remolques y semirremolques  | 120,9        | 6,6         | 3,6                             | 0,959         |
| - Construcción naval, ferroviaria, aeronáutica y espacial y de vehículos de combate  | 114,4        | -17,6       | -8,1                            | -0,575        |
| - Fabricación de instrumentos y suministros médicos y odontológicos  | 122,4        | 9,4         | 7,1                             | 0,034         |
| - Reparación e instalación de maquinaria y equipo  | 112,5        | 2,7         | 4,6                             | 0,053         |
| <b>3. BIENES INTERMEDIOS</b>   | <b>112,5</b> | <b>-2,5</b> | <b>-3,9</b>                     | <b>-0,922</b> |
| - Extracción de minerales metálicos  | .            | .           | .                               | .             |
| - Otras industrias extractivas   | 105,5        | -8,4        | -5,3                            | .             |
| - Fabricación de productos de molinería, almidones y alimentación animal   | 109,4        | 4,5         | 3,0                             | 0,124         |
| - Preparación e hilado de fibras textiles; fabricación de tejidos textiles; acabado de textiles  | 99,5         | 2,2         | -3,7                            | 0,009         |
| - Industria de la madera y del corcho, excepto muebles; cestería y espartería  | 119,0        | -4,3        | -1,9                            | -0,062        |
| - Industria del papel  | 102,2        | -8,0        | -7,9                            | -0,217        |
| - Industria química excepto artículos de limpieza y abrillantamiento, perfumes y cosméticos  | 107,0        | -0,8        | -4,1                            | -0,049        |
| - Fabricación de productos de caucho y plásticos   | 116,9        | 2,3         | 0,4                             | 0,099         |
| - Fabricación de otros productos minerales no metálicos  | 119,3        | -0,4        | -1,6                            | -0,014        |
| - Metalurgia; fabricación de productos de hierro, acero y ferroaleaciones  | 104,6        | -8,3        | -9,9                            | -0,526        |
| - Forja, estampación, embutición y otro tratamiento de metales; fabricación de artículos de ferretería y otros productos metálicos   | 121,0        | -2,1        | -3,3                            | -0,102        |
| - Fabricación de componentes electrónicos, circuitos impresos ensamblados; soportes magnéticos y ópticos   | 150,5        | 23,5        | 17,1                            | 0,059         |
| - Fabricación de material y equipo eléctrico excepto aparatos domésticos   | 124,6        | -4,8        | -6,2                            | -0,154        |
| <b>4. ENERGIA<sup>1</sup></b>  | <b>117,4</b> | <b>4,0</b>  | <b>-0,4</b>                     | <b>0,316</b>  |
| - Extracción de antracita, hulla y lignito   | .            | .           | .                               | .             |
| - Extracción de crudo, petróleo y gas natural  | .            | .           | .                               | .             |
| - Coquerías y refinado de petróleo   | 118,2        | 4,0         | -0,4                            | 0,315         |

<sup>1</sup> Excepto suministro energía eléctrica, gas, vapor, aire acondicionado y agua.

(.) Dato protegido por secreto estadístico.

## 4. Índices de Cifra de Negocios: General y por ramas de actividad (CNAE 2009) Series originales

|  | Índice       | Tasa (%)     |                             | Repercusión Anual |
|--|--------------|--------------|-----------------------------|-------------------|
|  |              | Anual        | De la media de lo que va de |                   |
| <b>ÍNDICE GENERAL</b>  | <b>111,1</b> | <b>0,5</b>   | <b>-0,4</b>                 |                   |
| <b>B. Industrias extractivas</b>   | <b>104,8</b> | <b>-11,7</b> | <b>-4,9</b>                 | <b>-0,087</b>     |
| Extracción de antracita, hulla y lignito                                       | .            | .            | .                           | .                 |
| Extracción de crudo, petróleo y gas natural                                    | .            | .            | .                           | .                 |
| Extracción de minerales metálicos  | .            | .            | .                           | .                 |
| Otras industrias extractivas   | 105,5        | -8,4         | -5,3                        | .                 |
| <b>C. Industria manufacturera</b>  | <b>111,2</b> | <b>0,6</b>   | <b>-0,3</b>                 | <b>0,635</b>      |
| Industria de la alimentación   | 106,5        | 4,6          | 4,8                         | 0,835             |
| Fabricación de bebidas   | 88,9         | 0,9          | -0,8                        | 0,024             |
| Industria del tabaco   | 52,1         | -3,2         | -4,6                        | -0,002            |
| Industria textil   | 101,3        | -1,2         | -3,5                        | -0,013            |
| Confección de prendas de vestir  | 95,4         | -0,2         | 6,4                         | -0,002            |
| Industria del cuero y del calzado  | 118,9        | -1,0         | -3,9                        | -0,011            |
| Industria de la madera y del corcho, excepto muebles; cestería y espartería    | 119,0        | -4,3         | -1,9                        | -0,062            |
| Industria del papel  | 102,2        | -8,0         | -7,9                        | -0,217            |
| Artes gráficas y reproducción de soportes grabados                             | 88,1         | -7,3         | -5,5                        | -0,076            |
| Coquerías y refino de petróleo   | 118,2        | 4,0          | -0,4                        | 0,315             |
| Industria química  | 111,2        | 0,0          | -3,0                        | -0,001            |
| Fabricación de productos farmacéuticos   | 116,4        | 5,9          | 5,3                         | 0,170             |
| Fabricación de productos de caucho y plásticos                                 | 116,9        | 2,3          | 0,4                         | 0,099             |
| Fabricación de otros productos minerales no metálicos                          | 119,3        | -0,4         | -1,6                        | -0,014            |
| <b>Metalurgia; fabricación de productos de hierro, acero y ferroaleaciones</b> | <b>104,6</b> | <b>-8,3</b>  | <b>-9,9</b>                 | <b>-0,526</b>     |
| Fabricación de productos metálicos, excepto maquinaria y equipo                | 113,0        | -4,1         | -3,9                        | -0,287            |
| Fabricación de productos informáticos, electrónicos y ópticos                  | 123,7        | 12,8         | 10,3                        | 0,104             |
| Fabricación de material y equipo eléctrico                                     | 116,6        | -4,7         | -6,2                        | -0,171            |
| Fabricación de maquinaria y equipo n.c.o.p.                                    | 104,2        | 0,1          | -0,6                        | 0,005             |
| Fabricación de vehículos de motor, remolques y semirremolques                  | 120,9        | 6,6          | 3,6                         | 0,959             |
| Fabricación de otro material de transporte                                     | 115,4        | -16,9        | -7,5                        | -0,565            |
| Fabricación de muebles   | 115,8        | -0,4         | -1,7                        | -0,004            |
| Otras industrias manufactureras  | 100,0        | 2,9          | -0,3                        | 0,022             |
| Reparación e instalación de maquinaria y equipo                                | 112,5        | 2,7          | 4,6                         | 0,053             |

(.) Dato protegido por secreto estadístico.

## 5. Índices de Cifra de Negocios: General y por mercados Series originales

|                                     | Índice       | Tasa (%)   |                             |
|-------------------------------------|--------------|------------|-----------------------------|
|                                     |              | Anual      | De la media de lo que va de |
| <b>ÍNDICE GENERAL</b>               | <b>111,1</b> | <b>0,5</b> | <b>-0,4</b>                 |
| 1. Mercado interior                 | 108,5        | 1,3        | -0,7                        |
| 2. Mercado exterior                 | 114,1        | 0,6        | 0,9                         |
| 2.1. Mercado exterior, zona euro    | 118,4        | 2,0        | 1,6                         |
| 2.2. Mercado exterior, zona no euro | 108,5        | -2,2       | -1,0                        |



## 6. Índices de Cifra de Negocios: nacional y por comunidades autónomas Series originales

|                             | Índice       | Tasa (%)   |                                 |
|-----------------------------|--------------|------------|---------------------------------|
|                             |              | Anual      | De la media de lo que va de año |
| <b>NACIONAL</b>             | <b>111,1</b> | <b>0,5</b> | <b>-0,4</b>                     |
| Andalucía                   | 103,9        | -0,4       | -0,9                            |
| Aragón                      | 121,0        | 3,6        | 4,5                             |
| Asturias, Principado de     | 101,6        | -8,6       | -10,5                           |
| Baleares, Illes             | 92,7         | -7,4       | -7,7                            |
| Canarias                    | 92,0         | -1,4       | -0,7                            |
| Cantabria                   | 103,4        | -10,5      | -10,1                           |
| Castilla y León             | 101,6        | -1,8       | -1,5                            |
| Castilla - La Mancha        | 106,6        | 7,1        | 1,9                             |
| Cataluña                    | 111,8        | 2,1        | -0,7                            |
| Comunitat Valenciana        | 114,0        | 2,3        | 1,9                             |
| Extremadura                 | 115,4        | 0,2        | 1,4                             |
| Galicia                     | 122,7        | 6,1        | 5,7                             |
| Madrid, Comunidad de        | 101,2        | -9,9       | -4,2                            |
| Murcia, Región de           | 137,0        | 7,3        | 0,9                             |
| Navarra, Comunidad Foral de | 120,1        | 3,6        | 3,4                             |
| País Vasco                  | 111,6        | -1,9       | -3,6                            |
| Rioja, La                   | 99,1         | -3,4       | -1,7                            |