

14 de agosto de 2020

**Índices de Cifras de Negocios en la Industria (ICN). Base 2015**  
Junio 2020. Datos provisionales

**La variación mensual del Índice General de Cifras de Negocios en la Industria<sup>1</sup> es del 17,7% si se eliminan los efectos estacionales y de calendario**

**La tasa anual se sitúa en el -16,5% en la serie corregida de efectos estacionales y de calendario, y en el -11,4% en la serie original**

**Efectos de la COVID-19 en el ICN del mes de junio**

- Durante el mes de junio los distintos territorios han seguido progresando en las diferentes fases de la desescalada hasta alcanzar la nueva normalidad el día 21 de junio donde, de acuerdo al Real Decreto 555/2020, finaliza el estado de alarma. La industria ha ido recuperando ritmo durante este mes, con un crecimiento de su cifra de negocios del 17,7% respecto al mes de mayo.
- El mayor dinamismo respecto al mes anterior se observa en la *Fabricación de vehículos de motor, remolques y semirremolques* (66,8%) y la *Fabricación de muebles* (46,1%).
- En términos globales, la cifra de negocios de la industria aún no alcanza los niveles de hace un año, con un descenso de un 16,5%.
- El descenso de la producción y la bajada de precios en las *Coquerías y el refino de petróleo* ha provocado que esta actividad registre la mayor bajada respecto a junio de 2019 (-44,4%) seguida de la *Industria del cuero y del calzado* (-31,9%).
- Por su parte, la *Industria del tabaco* (9,0%), la *Fabricación de productos farmacéuticos* (3,5%) y la *Fabricación de productos informáticos, electrónicos y ópticos* (2,0%) incrementan su facturación respecto a junio del año pasado.
- Respecto al primer semestre de 2019, la cifra de negocios de la industria registra una bajada del 17,1%. *Energía*<sup>2</sup> (-38,9%), *Bienes de consumo duradero* (-23,3%) y *Bienes de equipo* (-23,0%) son que presentan los mayores descensos; mientras los *Bienes de consumo no duradero* (-5,5%) son los que mejor han resistido esta crisis.

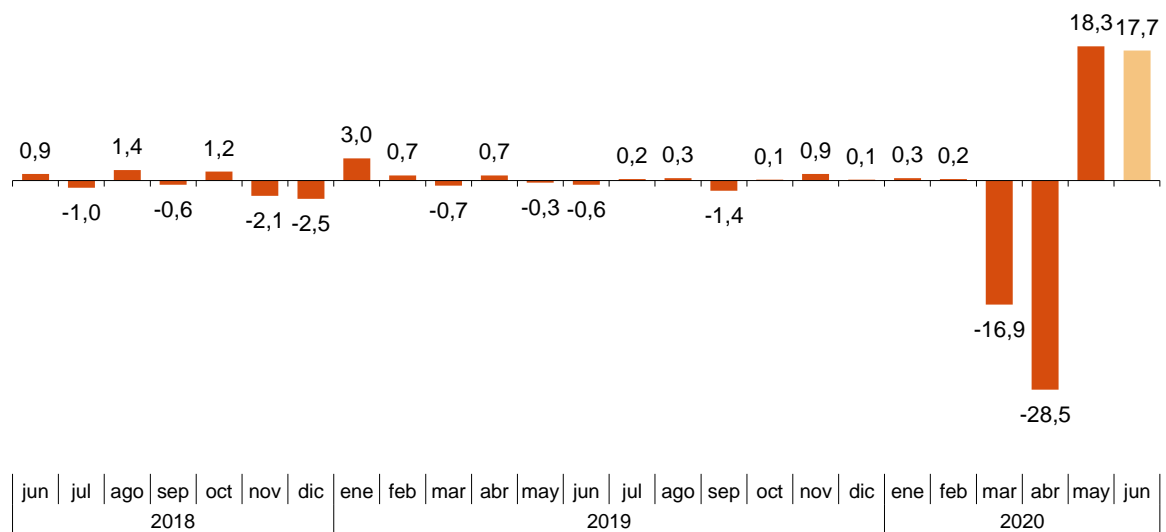
<sup>1</sup> Conforme se recoge en la metodología de este índice de valor, la información se presenta en términos corrientes (nominales), esto es, sin ajustar los efectos en las variaciones de precios en el mismo.

<sup>2</sup> Excepto suministro de energía eléctrica, gas, vapor, aire acondicionado y agua.

## Evolución mensual de la cifra de negocios en la Industria

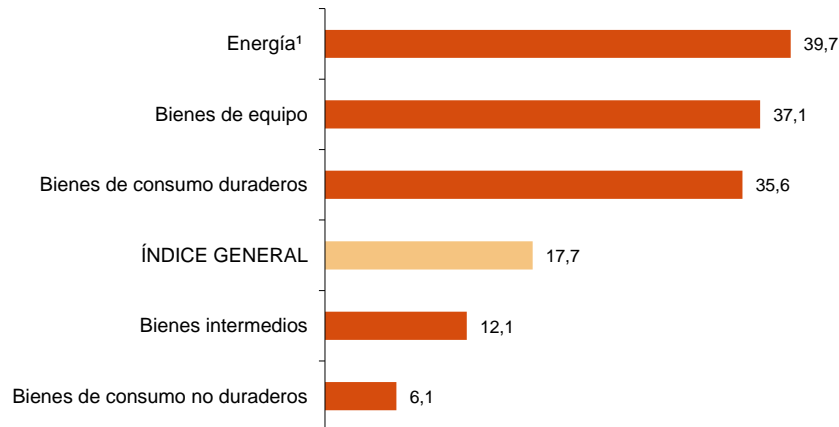
La variación mensual del Índice General de Cifra de Negocios de la Industria entre los meses de junio y mayo, eliminando los efectos estacionales y de calendario, es del 17,7%. Esta tasa es seis décimas inferior a la del mes anterior.

**Índice General de Cifra de Negocios de la Industria. Corregido de efectos estacionales y de calendario.** Tasa mensual. Porcentaje



Por destino económico de los bienes, todos los sectores presentan tasas mensuales positivas, destacando el aumento de *Energía*<sup>3</sup> (39,7%), seguido de *Bienes de equipo* (37,1%).

## Índices de Cifras de Negocios: General y por destino económico. Corregidos de efectos estacionales y de calendario. Junio 2020. Tasa mensual. Porcentaje



<sup>1</sup> Excepto suministro de energía eléctrica, gas, vapor, aire acondicionado y agua.

En un análisis más detallado, se pueden observar las ramas de actividad con las tasas mensuales mayores y menores en el mes de junio.

### Ramas de actividad con las tasas mensuales más altas del Índice de Cifra de Negocio en la Industria corregido de efectos estacionales y de calendario

Rama de Actividad (División de la CNAE 2009)	Tasa mensual (%)
Fabricación de vehículos de motor, remolques y semirremolques	66,8
Fabricación de muebles	46,1
Coquerías y refino de petróleo	39,6

### Ramas de actividad con las tasas mensuales más bajas del Índice de Cifra de Negocio en la Industria corregido de efectos estacionales y de calendario

Rama de Actividad (División de la CNAE 2009)	Tasa mensual (%)
Industria del cuero y del calzado	-5,4
Otras industrias extractivas	0,5
Fabricación de productos farmacéuticos	0,6

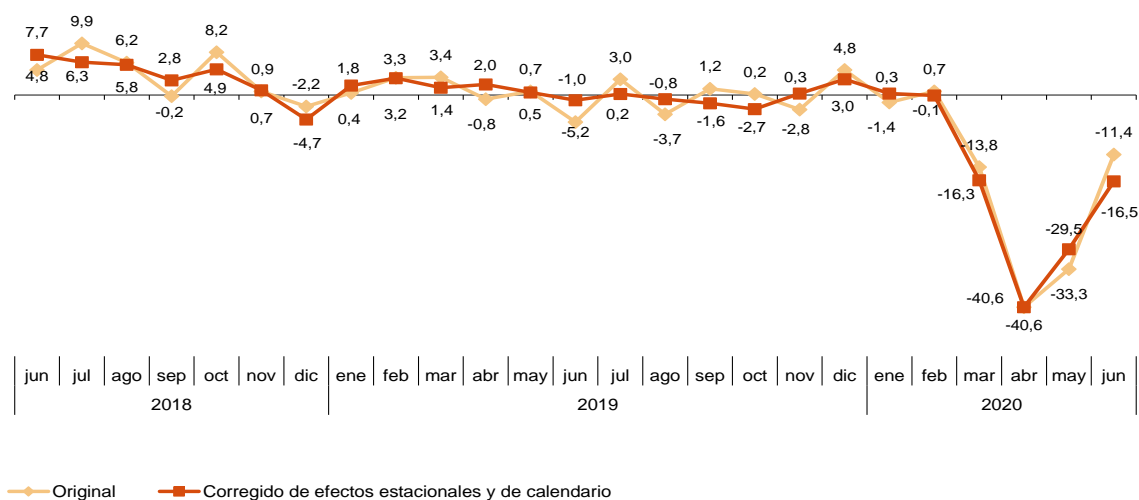
<sup>3</sup> Excepto suministro de energía eléctrica, gas, vapor, aire acondicionado y agua.

## Evolución anual de los índices de cifras de negocios en la Industria

El Índice General de Cifra de Negocios en la Industria corregido de efectos estacionales y de calendario presenta en junio una variación del  $-16,5\%$  respecto al mismo mes del año anterior. Esta tasa es 13 puntos superior a la de mayo.

La serie original del ICN experimenta una variación anual del  $-11,4\%$ . Esta tasa es casi 22 puntos superior a la de mayo.

### Índice General de Cifra de Negocios de la Industria. Corregidos de efectos estacionales y de calendario. Tasa anual. Porcentaje



Por destino económico de los bienes, los índices corregidos de efectos estacionales y de calendario presentan tasas anuales negativas en todos los sectores analizados, destacando el descenso de *Energía*<sup>2</sup> ( $-45,2\%$ ).

### Tasas anuales y de la media de lo que va de año de los Índices de Cifra de Negocios en la Industria: General y por destino económico de los bienes

	Tasa anual (%)		Tasa de la media de lo que va de año (%)	
	Índice original	Índice corregido de efectos estacionales y de calendario	Índice original	Índice corregido de efectos estacionales y de calendario
<b>ÍNDICE GENERAL</b>	<b>-11,4</b>	<b>-16,5</b>	<b>-17,0</b>	<b>-17,1</b>
1. Bienes de consumo	-4,4	-9,6	-6,3	-6,5
1.1. Bienes de consumo duraderos	0,7	-6,3	-22,8	-23,3
1.2. Bienes de consumo no duraderos	-4,8	-9,9	-5,3	-5,5
2. Bienes de equipo	-10,2	-15,8	-22,6	-23,0
3. Bienes intermedios	-10,6	-16,3	-16,4	-16,5
4. Energía <sup>1</sup>	-44,4	-45,2	-40,4	-38,9

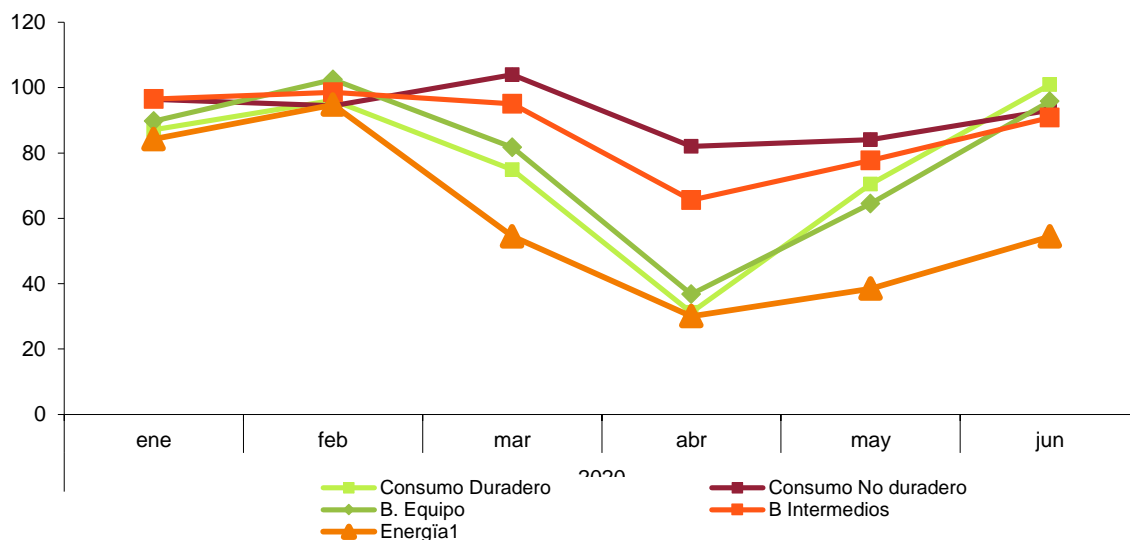
<sup>1</sup> Excepto suministro de energía eléctrica, gas, vapor, aire acondicionado y agua.

El sector que ha tenido un comportamiento más estable durante esta crisis ha sido el de *Bienes de consumo no duradero*, aunque ha registrado una bajada del 5,5% respecto al mismo periodo del 2019.

Por su parte, los *Bienes de consumo duradero* y los *Bienes de equipo* han sufrido un fuerte retroceso, con pico en el mes de abril y una recuperación en forma de V en mayo y junio que aún no le permite alcanzar los niveles de junio del 2019.

La *Energía*, sin considerar el suministro de energía eléctrica, ha registrado, en el primer semestre del año, un descenso del 38,9% debido en parte a una bajada de los precios.

## Índice de Cifra de negocios de la Industria por destino económico de los bienes Media 2019=100. Series originales

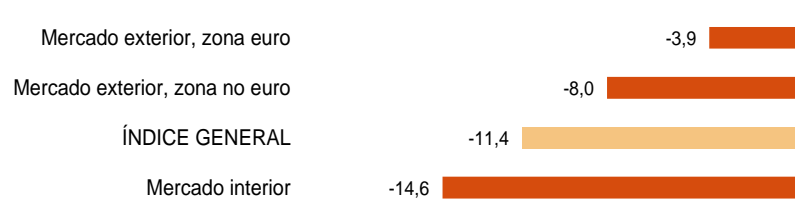


<sup>1</sup> Excepto suministro de energía eléctrica, gas, vapor, aire acondicionado y agua

## Evolución anual de la cifra de negocios por mercado. Serie original

Por destino geográfico de las ventas, en junio se observa que todos los mercados presentan tasas anuales negativas. Destaca el descenso del -14,6% en el mercado interior.

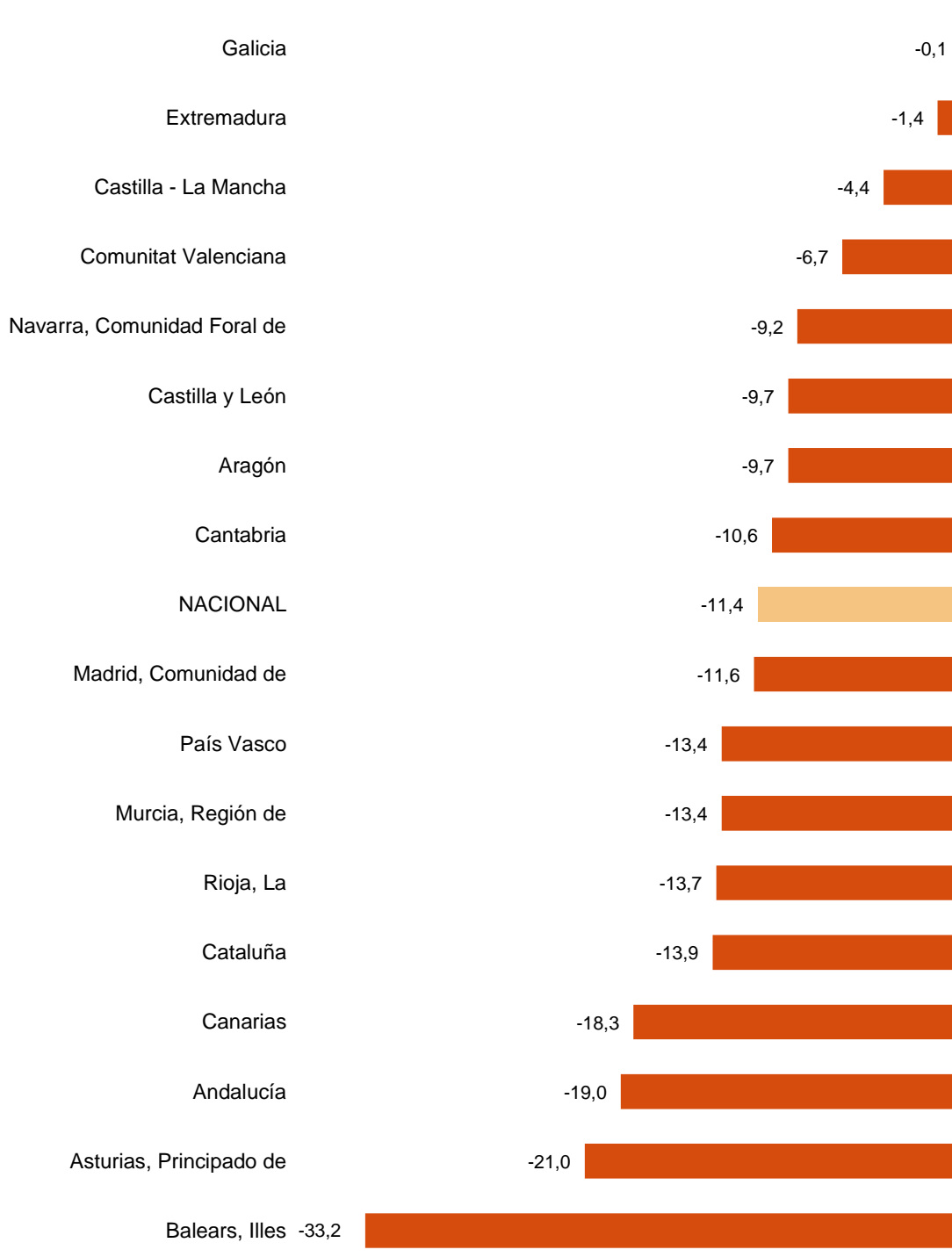
## Índice de Cifra de Negocios: General y por mercado Junio 2020. Tasa anual. Porcentaje



## Resultados por comunidades autónomas. Tasas de variación anual de la cifra de negocios en la Industria. Serie original

La cifra de negocios disminuye respecto a junio de 2019 en todas las comunidades autónomas. Los mayores descensos se producen en Illes Balears (-33,2%), Principado de Asturias (-21,0%) y Andalucía (-19,0%). Mientras que los menores descensos se producen en Galicia (-0,1%), Extremadura (-1,4%) y Castilla-La Mancha (-4,4%).

### Índices Generales: nacional y por comunidades autónomas Junio 2020. Tasa anual. Porcentaje



## Revisiones y actualización de datos

Coincidiendo con la publicación de hoy, el INE ha actualizado los datos de las series de ICN correspondiente a los 13 últimos meses. En el caso de las series ajustadas de calendario y desestacionalizadas y ajustadas de calendario, siguiendo el estándar del INE se revisa la serie desde su comienzo. Los resultados están disponibles en INEBase.

## Nota metodológica

Los Índices de cifras de negocios en la industria (ICN) son indicadores coyunturales cuyo objetivo es medir la evolución mensual de la demanda dirigida a las ramas industriales excluyendo la construcción.

La información necesaria para su elaboración comenzó a recogerse en enero de 2002, mediante la puesta en marcha de una encuesta continua que investiga, cada mes, más de 12.000 establecimientos industriales distribuidos por todo el territorio nacional.

**Tipo de encuesta:** continua de periodicidad mensual.

**Año base:** 2015.

**Ámbito poblacional:** unidades de actividad económica cuya actividad principal está incluida en las secciones B: Industrias extractivas (exceptuando, por no ser relevante en la industria española, la división 09) o C: Industria manufacturera de la CNAE-2009.

**Ámbito geográfico:** todo el territorio nacional excepto Ceuta y Melilla.

**Tamaño muestral:** 12.000 establecimientos aproximadamente.

**Recogida de datos:** mensual, valor de la cifra de negocios total y su desglose por mercados.

**Método de recogida:** cumplimentación del cuestionario por parte del informante usando alguna de las siguientes vías: internet (sistema IRIA), correo electrónico, fax, teléfono o vía postal.

Para más información se puede tener acceso a la metodología en:

[http://www.ine.es/dyngs/INEbase/es/operacion.htm?c=Estadistica\\_C&cid=1254736148782&menu=metodologia&idp=1254735576715](http://www.ine.es/dyngs/INEbase/es/operacion.htm?c=Estadistica_C&cid=1254736148782&menu=metodologia&idp=1254735576715)

Y al informe metodológico estandarizado en:

<http://www.ine.es/dynt3/metadatos/es/RespuestaDatos.html?oe=30052>

## Índices de Cifra de Negocios en la Industria. Base 2015 Junio 2020

Datos provisionales

### 1. Índices de Cifra de Negocios: General y por destino económico<sup>1</sup> Corregidos de efectos estaciones y de calendario

	Índice	Tasa (%)		De la media de lo que va de año
		Mensual	Anual	
<b>ÍNDICE GENERAL</b>	<b>94,9</b>	<b>17,7</b>	<b>-16,5</b>	<b>-17,1</b>
1. Bienes de consumo	100,6	7,9	-9,6	-6,5
1.1. Bienes de consumo duraderos	100,4	35,6	-6,3	-23,3
1.2. Bienes de consumo no duraderos	100,4	6,1	-9,9	-5,5
2. Bienes de equipo	96,5	37,1	-15,8	-23,0
3. Bienes intermedios	95,6	12,1	-16,3	-16,5
4. Energía <sup>2</sup>	65,3	39,7	-45,2	-38,9

<sup>1</sup>Reglamento (CE) nº 656/2007 de la Comisión de 14 de junio de 2007

<sup>2</sup> Excepto suministro de energía eléctrica, gas, vapor, aire acondicionado y agua.

### 2. Índices de Cifra de Negocios: General y por destino económico<sup>1</sup> Corregidos de efectos de calendario

	Índice	Tasa (%)	
		Anual	De la media de lo que va de año
<b>ÍNDICE GENERAL</b>	<b>101,2</b>	<b>-16,5</b>	<b>-17,5</b>
1. Bienes de consumo	102,9	-10,0	-6,9
1.1. Bienes de consumo duraderos	105,4	-7,0	-23,4
1.2. Bienes de consumo no duraderos	102,8	-10,1	-5,8
2. Bienes de equipo	107,0	-15,8	-23,4
3. Bienes intermedios	102,6	-16,3	-16,6
4. Energía <sup>2</sup>	67,3	-45,2	-40,4

<sup>1</sup>Reglamento (CE) nº 656/2007 de la Comisión de 14 de junio de 2007

<sup>2</sup> Excepto suministro de energía eléctrica, gas, vapor, aire acondicionado y agua.



## 3. Índices de Cifra de Negocios: General y por actividades Series originales

	Índice	Tasa (%)		Repercusión
		Anual	De la media de lo que va de año	Anual
<b>ÍNDICE GENERAL</b>	<b>102,0</b>	<b>-11,4</b>	<b>-17,0</b>	
<b>1. BIENES DE CONSUMO</b>	<b>103,8</b>	<b>-4,4</b>	<b>-6,3</b>	<b>-1,292</b>
1.1. Bienes de consumo duraderos	106,8	0,7	-22,8	0,013
- Fabricación de productos electrónicos de consumo, instrumentos de óptica y equipo fotogr	95,9	-15,6	-20,1	-0,007
- Fabricación de aparatos domésticos	102,5	23,7	-13,7	0,096
- Fabricación de motocicletas, bicicletas, vehículos para discapacitados y otro material de transporte n.c.o.p.	199,6	61,2	7,7	0,044
- Fabricación de muebles	110,6	-7,3	-27,2	-0,078
- Fabricación de artículos de joyería, bisutería y de instrumentos musicales	56,8	-37,7	-39,3	-0,043
1.2. Bienes de consumo no duraderos	103,6	-4,8	-5,3	-1,305
- Industria de la alimentación excepto productos de molinería, almidones y de alimentación an	106,0	-2,0	-0,4	-0,315
- Fabricación de bebidas	99,9	-14,0	-17,8	-0,487
- Industria del tabaco	56,2	9,0	-8,8	0,005
- Fabricación de tejidos de punto, alfombras, cuerdas, telas no tejidas, productos textiles de uso técnico e industrial y otros productos textiles	108,6	-2,5	-17,5	-0,016
- Confección de prendas de vestir	68,1	-16,4	-30,5	-0,117
- Industria del cuero y del calzado	62,3	-31,9	-29,4	-0,249
- Artes gráficas y reproducción de soportes grabados	82,3	-14,1	-16,9	-0,143
- Fabricación de artículos de limpieza y abrillantamiento; perfumes y cosméticos	120,7	-4,3	-5,5	-0,071
- Fabricación de productos farmacéuticos	121,1	3,5	5,7	0,101
- Fabricación de artículos de deporte; juegos y juguetes; industrias manufactureras n.c.o.p.	105,0	-3,7	-20,3	-0,014
<b>2. BIENES DE EQUIPO</b>	<b>108,1</b>	<b>-10,2</b>	<b>-22,6</b>	<b>-2,729</b>
- Fabricación de elementos metálicos para construcción; contenedores de metal; generadores de vapor; armas y municiones	94,7	-10,0	-17,3	-0,200
- Fabricación de ordenadores, equipos periféricos y de telecomunicaciones; aparatos de medida, verificación y navegación; equipos de radiación, electromédicos y electroterapéuticos	127,5	8,0	-3,4	0,045
- Fabricación de maquinaria y equipo n.c.o.p.	116,5	-2,4	-13,2	-0,097
- Fabricación de vehículos de motor, remolques y semirremolques	107,2	-11,3	-29,4	-1,686
- Construcción naval, ferroviaria, aeronáutica y espacial y de vehículos de combate	114,1	-16,5	-17,2	-0,507
- Fabricación de instrumentos y suministros médicos y odontológicos	116,5	-2,5	-11,4	-0,009
- Reparación e instalación de maquinaria y equipo	97,1	-14,4	-12,8	-0,275
<b>3. BIENES INTERMEDIOS</b>	<b>103,6</b>	<b>-10,6</b>	<b>-16,4</b>	<b>-3,823</b>
- Extracción de minerales metálicos	.	.	.	.
- Otras industrias extractivas	102,6	-9,7	-16,6	.
- Fabricación de productos de molinería, almidones y alimentación animal	112,2	5,7	3,0	0,153
- Preparación e hilado de fibras textiles; fabricación de tejidos textiles; acabado de textiles	90,0	-6,9	-20,9	-0,028
- Industria de la madera y del corcho, excepto muebles; cestería y espartería	112,5	-10,4	-15,9	-0,146
- Industria del papel	97,3	-9,7	-11,1	-0,244
- Industria química excepto artículos de limpieza y abrillantamiento, perfumes y cosméticos	93,8	-12,1	-12,7	-0,753
- Fabricación de productos de caucho y plásticos	104,8	-8,9	-17,7	-0,372
- Fabricación de otros productos minerales no metálicos	124,0	-2,1	-16,3	-0,080
- Metalurgia; fabricación de productos de hierro, acero y ferroaleaciones	90,2	-19,3	-23,7	-1,151
- Forja, estampación, embutición y otro tratamiento de metales; fabricación de artículos de ferretería y otros productos metálicos	102,2	-18,0	-24,2	-0,837
- Fabricación de componentes electrónicos, circuitos impresos ensamblados; soportes magnéticos y ópticos	133,3	-7,2	0,4	-0,020
- Fabricación de material y equipo eléctrico excepto aparatos domésticos	122,5	-9,9	-19,5	-0,316
<b>4. ENERGÍA<sup>1</sup></b>	<b>67,5</b>	<b>-44,4</b>	<b>-40,4</b>	<b>-3,584</b>
- Extracción de antracita, hulla y lignito	.	.	.	.
- Extracción de crudo, petróleo y gas natural	.	.	.	.
- Coquerías y refino de petróleo	67,9	-44,4	-40,4	-3,584

<sup>1</sup> Excepto suministro energía eléctrica, gas, vapor, aire acondicionado y agua.

(.) Dato protegido por secreto estadístico.

## 4. Índices de Cifra de Negocios: General y por ramas de actividad (CNAE 2009) Series originales

	Índice	Tasa (%)		Repercusión Anual
		Anual	De la media de lo que va de	
<b>ÍNDICE GENERAL</b>	<b>102,0</b>	<b>-11,4</b>	<b>-17,0</b>	
<b>B. Industrias extractivas</b>	<b>108,3</b>	<b>-4,5</b>	<b>-15,2</b>	<b>-0,031</b>
Extracción de antracita, hulla y lignito	.	.	.	.
Extracción de crudo, petróleo y gas natural	.	.	.	.
Extracción de minerales metálicos	.	.	.	.
Otras industrias extractivas	102,6	-9,7	-16,6	.
<b>C. Industria manufacturera</b>	<b>102,0</b>	<b>-11,5</b>	<b>-17,0</b>	<b>-11,401</b>
Industria de la alimentación	106,9	-0,9	0,1	-0,163
Fabricación de bebidas	99,9	-14,0	-17,8	-0,487
Industria del tabaco	56,2	9,0	-8,8	0,005
Industria textil	100,7	-4,2	-18,9	-0,044
Confección de prendas de vestir	68,1	-16,4	-30,5	-0,117
Industria del cuero y del calzado	62,3	-31,9	-29,4	-0,249
Industria de la madera y del corcho, excepto muebles; cestería y espartería	112,5	-10,4	-15,9	-0,146
Industria del papel	97,3	-9,7	-11,1	-0,244
Artes gráficas y reproducción de soportes grabados	82,3	-14,1	-16,9	-0,143
Coquerías y refino de petróleo	67,9	-44,4	-40,4	-3,584
Industria química	98,7	-10,5	-11,2	-0,823
Fabricación de productos farmacéuticos	121,1	3,5	5,7	0,101
Fabricación de productos de caucho y plásticos	104,8	-8,9	-17,7	-0,372
Fabricación de otros productos minerales no metálicos	124,0	-2,1	-16,3	-0,080
<b>Metalurgia; fabricación de productos de hierro, acero y ferroaleaciones</b>	<b>90,2</b>	<b>-19,3</b>	<b>-23,7</b>	<b>-1,151</b>
Fabricación de productos metálicos, excepto maquinaria y equipo	99,7	-15,5	-22,1	-1,037
Fabricación de productos informáticos, electrónicos y ópticos	127,4	2,0	-3,1	0,018
Fabricación de material y equipo eléctrico	119,0	-6,1	-18,8	-0,220
Fabricación de maquinaria y equipo n.c.o.p.	116,5	-2,4	-13,2	-0,097
<b>Fabricación de vehículos de motor, remolques y semirremolques</b>	<b>107,2</b>	<b>-11,3</b>	<b>-29,4</b>	<b>-1,686</b>
Fabricación de otro material de transporte	116,2	-14,7	-16,5	-0,463
Fabricación de muebles	110,6	-7,3	-27,2	-0,078
Otras industrias manufactureras	101,9	-7,7	-18,9	-0,066
Reparación e instalación de maquinaria y equipo	97,1	-14,4	-12,8	-0,275

(.) Dato protegido por secreto estadístico.

## 5. Índices de Cifra de Negocios: General y por mercados Series originales

	Índice	Tasa (%)	
		Anual	De la media de lo que va de
<b>ÍNDICE GENERAL</b>	<b>102,0</b>	<b>-11,4</b>	<b>-17,0</b>
1. Mercado interior	97,4	-14,6	-17,9
2. Mercado exterior	109,1	-5,8	-15,2
2.1. Mercado exterior, zona euro	112,9	-3,9	-16,9
2.2. Mercado exterior, zona no euro	104,4	-8,0	-12,6

## 6. Índices de Cifra de Negocios: nacional y por comunidades autónomas Series originales

	Índice	Tasa (%)	
		Anual	De la media de lo que va de año
<b>NACIONAL</b>	<b>102,0</b>	<b>-11,4</b>	<b>-17,0</b>
Andalucía	90,1	-19,0	-18,0
Aragón	108,5	-9,7	-17,4
Asturias, Principado de	93,3	-21,0	-22,2
Baleares, Illes	81,8	-33,2	-27,0
Canarias	78,7	-18,3	-16,9
Cantabria	99,0	-10,6	-19,8
Castilla y León	92,7	-9,7	-14,6
Castilla - La Mancha	112,6	-4,4	-13,5
Cataluña	96,6	-13,9	-17,8
Comunitat Valenciana	111,8	-6,7	-14,3
Extremadura	115,8	-1,4	-2,6
Galicia	117,6	-0,1	-15,3
Madrid, Comunidad de	99,7	-11,6	-14,9
Murcia, Región de	114,1	-13,4	-17,3
Navarra, Comunidad Foral de	115,4	-9,2	-17,7
País Vasco	103,7	-13,4	-22,5
Rioja, La	82,2	-13,7	-14,1