

21 de junio de 2018

Índices de Entradas de Pedidos en la Industria (IEP). Base 2015
Abril 2018. *Datos provisionales*

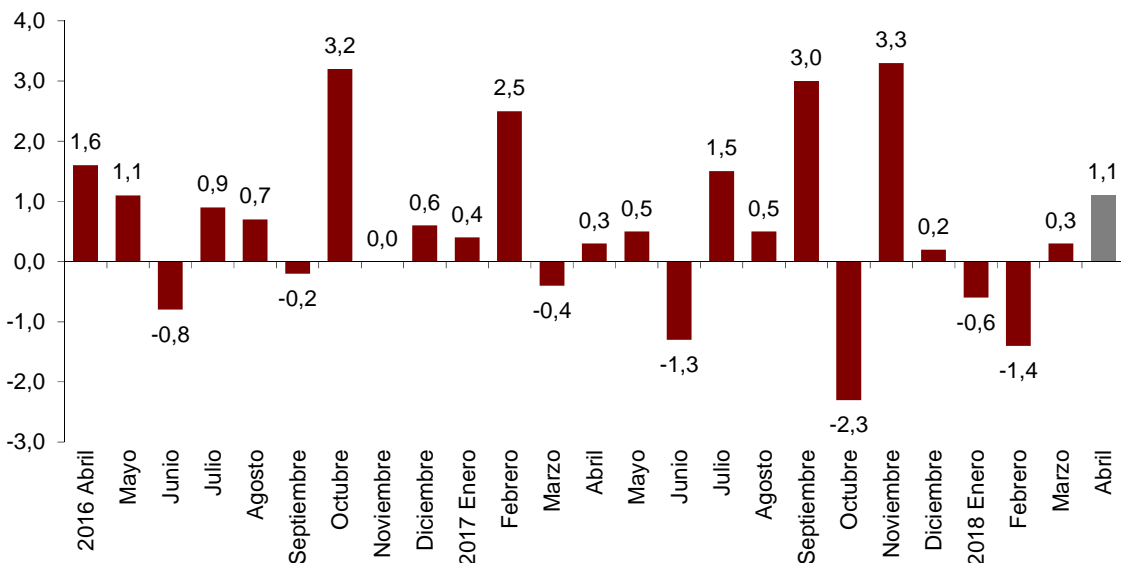
La variación mensual del Índice General de Entradas de Pedidos en la Industria¹ es del 1,1% si se eliminan los efectos estacionales y de calendario

La tasa anual se sitúa en el 4,8% en la serie corregida de efectos estacionales y de calendario, y en el 12,9% en la serie original

Evolución mensual de las entradas de pedidos en la Industria

La variación mensual del Índice de Entradas de Pedidos de la Industria entre los meses de abril y marzo, eliminando los efectos estacionales y de calendario, es del 1,1%. Esta tasa es ocho décimas superior a la del mes anterior.

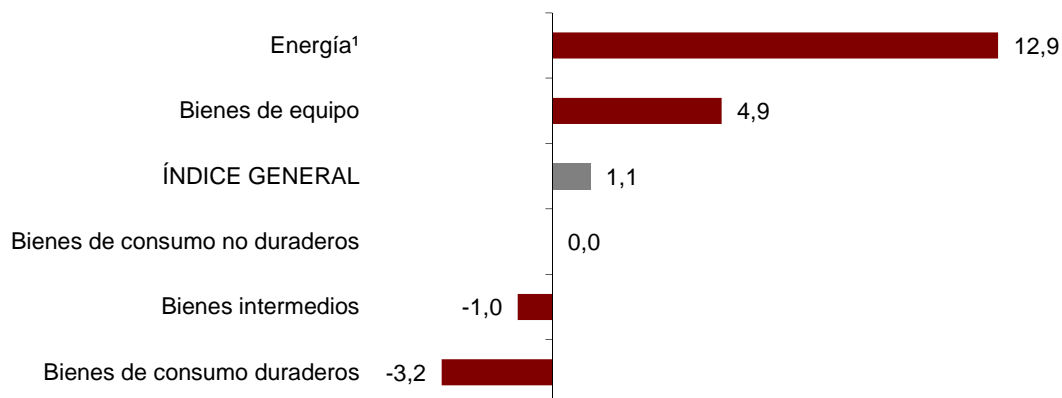
Índice General de Entradas de Pedidos de la Industria
Corregido de efectos estacionales y de calendario. Tasa mensual



¹ Conforme se recoge en la metodología de este índice de valor, la información se presenta en términos corrientes (nominales), esto es, sin ajustar los efectos en las variaciones de precios en el mismo.

Por destino económico de los bienes, *Energía*² (12,9%) y *Bienes de equipo* (4,9%) presentan tasas mensuales positivas. *Bienes de consumo duraderos* (-3,2%) y *Bienes intermedios* (-1,0%) registran tasas mensuales negativas.

Índices de Entradas de Pedidos: General y por destino económico Corregidos de efectos estacionales y de calendario. Tasa mensual



¹ Excepto suministro de energía eléctrica, gas, vapor, aire acondicionado y agua.

En un análisis más detallado, se pueden observar las ramas de actividad con las tasas mensuales mayores y menores en el mes de abril.

Ramas de actividad con las tasas mensuales más altas del Índice de Entradas de Pedidos en la Industria corregido de efectos estacionales y de calendario

Rama de Actividad (División de la CNAE 2009)	Tasa mensual (%)
Fabricación de otro material de transporte	32,4
Reparación e instalación de maquinaria y equipo	14,8
Coquerías y refino de petróleo	13,6

Ramas de actividad con las tasas mensuales más bajas del Índice de Entradas de Pedidos en la Industria corregido de efectos estacionales y de calendario

Rama de Actividad (División de la CNAE 2009)	Tasa mensual (%)
Fabricación de productos informáticos, electrónicos y ópticos	-11,2
Artes gráficas y reproducción de soportes grabados	-5,2
Industria del tabaco	-5,1

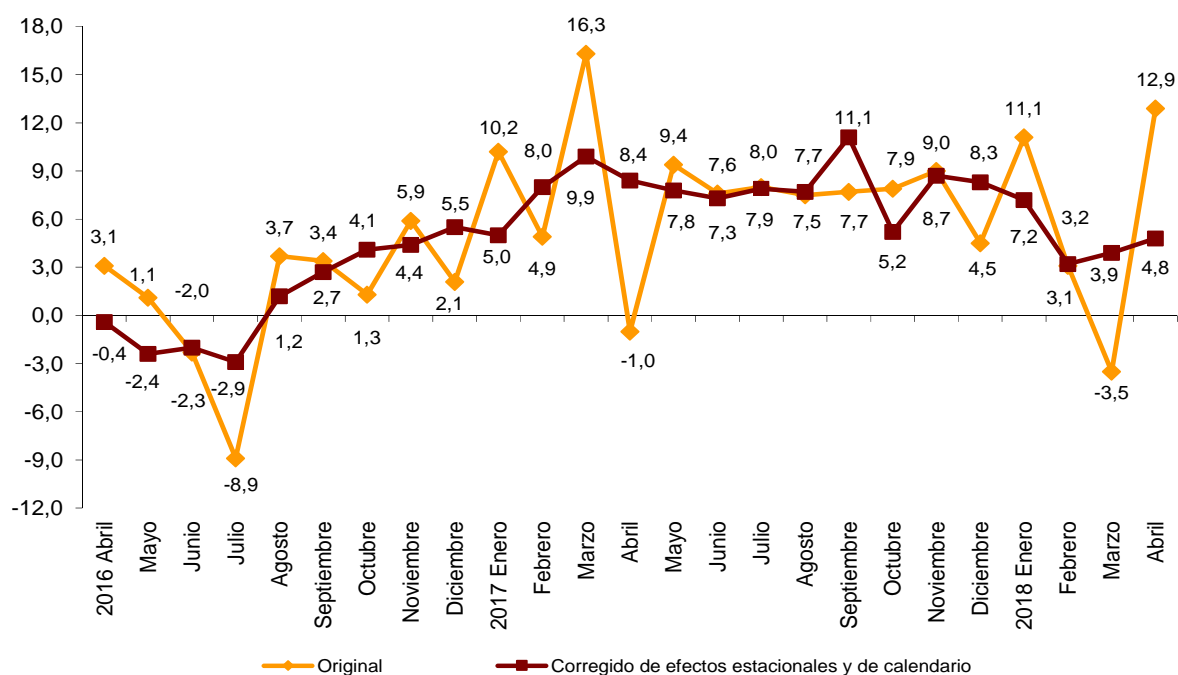
² Excepto suministro de energía eléctrica, gas, vapor, aire acondicionado y agua.

Evolución anual de las entradas de pedidos

El Índice de Entradas de Pedidos en la Industria corregido de efectos estacionales y de calendario presenta en abril una variación del 4,8% respecto al mismo mes del año anterior. Esta tasa es casi un punto superior a la de marzo.

La serie original del IEP experimenta una variación anual del 12,9%. Esta tasa es 16,4 puntos superior a la de marzo.

Índice General de Entradas de Pedidos de la Industria Tasa anual



Por destino económico de los bienes, los índices corregidos de efectos estacionales y de calendario presentan tasas anuales positivas en cuatro de los cinco sectores analizados. Destaca el aumento de *Energía*² (30,3%).

Tasas anuales de los Índices de Entradas de Pedidos en la Industria: General y por destino económico de los bienes

	Índice original	Índice corregido de efectos estacionales y de calendario
	Tasa anual (%)	Tasa anual (%)
ÍNDICE GENERAL	12,9	4,8
1. Bienes de consumo	7,6	0,1
1.1. Bienes de consumo duraderos	8,9	-2,6
1.2. Bienes de consumo no duraderos	7,5	0,4
2. Bienes de equipo	9,5	2,7
3. Bienes intermedios	15,6	5,0
4. Energía ¹	33,2	30,3

¹ Excepto suministro de energía eléctrica, gas, vapor, aire acondicionado y agua.

Evolución anual de las entradas de pedidos por mercado. Serie original

Por destino geográfico de las ventas, todos los mercados presentan tasas anuales positivas en abril. La zona euro del mercado exterior registra el mayor aumento, del 15,3%.

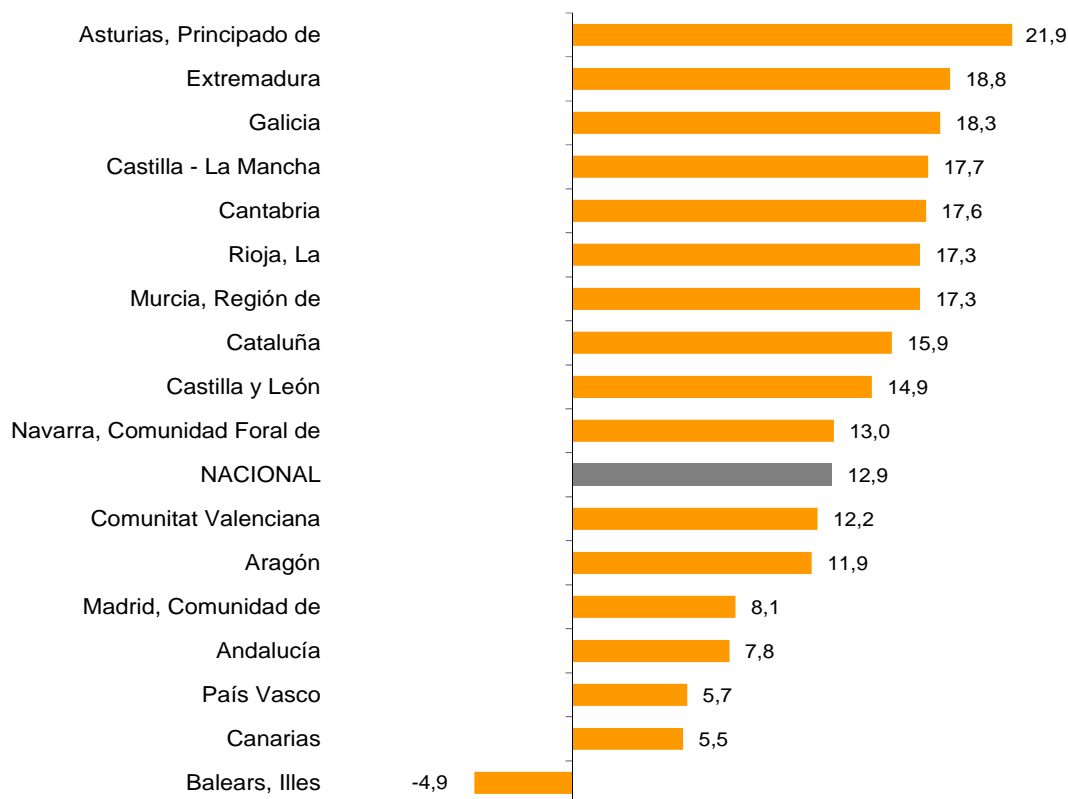
Índices de Entradas de Pedidos: General y por mercado Tasa anual



Resultados por comunidades autónomas. Tasas de variación anual de las entradas de pedidos. Serie original

Las entradas de pedidos crecen respecto a abril de 2017 en 16 comunidades y sólo disminuyen en Illes Balears (-4,9%). Los mayores aumentos se registran en Principado de Asturias (21,9%), Extremadura (18,8%) y Galicia (18,3%).

Índices Generales: nacional y por comunidades autónomas Tasa anual de las Entradas de Pedidos



Índices de Entradas de Pedidos en la Industria. Base 2015 Abril 2018

Datos provisionales

1. Índices de Entradas de Pedidos: General y por destino económico¹ Corregidos de efectos estacionales y de calendario

	Índice	Tasa (%)		De la media de lo que va de año
		Mensual	Anual	
ÍNDICE GENERAL	112,6	1,1	4,8	4,8
1. Bienes de consumo	109,1	-0,2	0,1	1,2
1.1. Bienes de consumo duraderos	107,4	-3,2	-2,6	1,7
1.2. Bienes de consumo no duraderos	109,0	0,0	0,4	1,0
2. Bienes de equipo	112,9	4,9	2,7	3,3
3. Bienes intermedios	112,6	-1,0	5,0	7,2
4. Energía ²	130,9	12,9	30,3	13,8

¹Reglamento (CE) nº 656/2007 de la Comisión de 14 de junio de 2007

²Excepto suministro de energía eléctrica, gas, vapor, aire acondicionado y agua.

2. Índices de Entradas de Pedidos: General y por destino económico¹ Corregidos de efectos de calendario

	Índice	Tasa (%)	
		Anual	De la media de lo que va de año
ÍNDICE GENERAL	111,6	4,8	4,7
1. Bienes de consumo	105,4	-0,2	0,9
1.1. Bienes de consumo duraderos	103,1	-3,0	1,5
1.2. Bienes de consumo no duraderos	105,8	0,2	0,8
2. Bienes de equipo	110,9	2,8	3,2
3. Bienes intermedios	113,1	4,6	7,1
4. Energía ²	130,6	30,8	14,2

¹Reglamento (CE) nº 656/2007 de la Comisión de 14 de junio de 2007

²Excepto suministro de energía eléctrica, gas, vapor, aire acondicionado y agua.

3. Índices de Entradas de Pedidos: General y por actividades Series originales

	Índice	Tasa (%)		Repercusión
		Anual	De la media de lo que va de año	Anual
ÍNDICE GENERAL	113,5	12,9	5,5	
1. BIENES DE CONSUMO	106,7	7,6	1,8	2,315
1.1. Bienes de consumo duraderos	106,5	8,9	2,3	0,159
- Fabricación de productos electrónicos de consumo, instrumentos de óptica y equipo fotográfico	124,3	26,4	9,5	0,012
- Fabricación de aparatos domésticos	80,1	2,9	-3,2	0,013
- Fabricación de motocicletas, bicicletas, vehículos para discapacitados y otro material de transporte n.c.o.p.	120,5	12,4	0,0	0,009
- Fabricación de muebles	119,9	9,5	4,0	0,106
- Fabricación de artículos de joyería, bisutería y de instrumentos musicales	102,8	16,0	5,9	0,020
1.2. Bienes de consumo no duraderos	106,8	7,5	1,7	2,156
- Industria de la alimentación excepto productos de molinería, almidones y de alimentación animal	107,0	5,6	1,0	0,951
- Fabricación de bebidas	103,8	4,6	4,6	0,158
- Industria del tabaco	49,4	15,2	7,0	0,008
- Fabricación de tejidos de punto, alfombras, cuerdas, telas no tejidas, productos textiles de uso técnico e industrial y otros productos textiles	117,2	16,9	2,8	0,111
- Confección de prendas de vestir	107,0	15,2	0,9	0,141
- Industria del cuero y del calzado	113,0	15,3	5,8	0,146
- Artes gráficas y reproducción de soportes grabados	88,9	7,6	-6,3	0,076
- Fabricación de artículos de limpieza y abrillantamiento; perfumes y cosméticos	123,4	19,0	7,5	0,292
- Fabricación de productos farmacéuticos	106,2	9,7	2,4	0,271
- Fabricación de artículos de deporte; juegos y juguetes; industrias manufactureras n.c.o.p.	103,8	0,4	-1,7	0,002
2. BIENES DE EQUIPO	112,4	9,5	3,9	2,501
- Fabricación de elementos metálicos para construcción; contenedores de metal; generadores de vapor; armas y municiones	98,5	20,4	6,9	0,365
- Fabricación de ordenadores, equipos periféricos y de telecomunicaciones; aparatos de medida, verificación y navegación; equipos de radiación, electromédicos y electroterapéuticos	117,7	17,1	10,7	0,095
- Fabricación de maquinaria y equipo n.c.o.p.	113,2	1,4	-0,6	0,062
- Fabricación de vehículos de motor, remolques y semirremolques	122,6	16,5	5,2	2,451
- Construcción naval, ferroviaria, aeronáutica y espacial y de vehículos de combate	70,7	-31,4	6,0	-0,834
- Fabricación de instrumentos y suministros médicos y odontológicos	112,3	12,4	3,8	0,044
- Reparación e instalación de maquinaria y equipo	106,2	18,4	-2,9	0,319
3. BIENES INTERMEDIOS	116,3	15,6	8,0	5,569
- Extracción de minerales metálicos
- Otras industrias extractivas	100,5	10,5	4,7	.
- Fabricación de productos de molinería, almidones y alimentación animal	106,9	9,8	7,8	0,275
- Preparación e hilado de fibras textiles; fabricación de tejidos textiles; acabado de textiles	108,3	7,9	2,1	0,038
- Industria de la madera y del corcho, excepto muebles; cestería y espartería	127,8	13,3	7,8	0,192
- Industria del papel	110,2	14,2	7,0	0,366
- Industria química excepto artículos de limpieza y abrillantamiento, perfumes y cosméticos	111,6	11,7	5,0	0,779
- Fabricación de productos de caucho y plásticos	122,2	18,0	6,2	0,775
- Fabricación de otros productos minerales no metálicos	118,5	12,5	5,6	0,452
- Metalurgia; fabricación de productos de hierro, acero y ferroaleaciones	117,5	15,4	14,3	0,960
- Forja, estampación, embutición y otro tratamiento de metales; fabricación de artículos de ferretería y otros productos metálicos	125,3	20,3	8,4	0,907
- Fabricación de componentes electrónicos, circuitos impresos ensamblados; soportes magnéticos y ópticos	90,4	11,0	-6,6	0,020
- Fabricación de material y equipo eléctrico excepto aparatos domésticos	114,9	34,9	10,6	0,797
4. ENERGIA¹	131,2	33,2	14,4	2,497
- Extracción de antracita, hulla y lignito	51,0	-13,9	-21,1	.
- Extracción de crudo, petróleo y gas natural
- Coquerías y refino de petróleo	131,9	33,4	14,6	2,503

¹ Excepto suministro energía eléctrica, gas, vapor, aire acondicionado y agua.

(.) Dato no disponible por secreto estadístico.

4. Índices de Entradas de Pedidos: General y por ramas de actividad (CNAE 2009) Series originales

	Índice	Tasa (%)		Repercusión Anual
		Anual	De la media de lo que va de año	
ÍNDICE GENERAL	113,5	12,9	5,5	
B. Industrias extractivas	105,8	0,2	5,0	0,001
Extracción de antracita, hulla y lignito	51,0	-13,9	-21,1	.
Extracción de crudo, petróleo y gas natural
Extracción de minerales metálicos
Otras industrias extractivas	100,5	10,5	4,7	.
C. Industria manufacturera	113,6	13,0	5,5	12,881
Industria de la alimentación	107,0	6,2	2,0	1,226
Fabricación de bebidas	103,8	4,6	4,6	0,158
Industria del tabaco	49,4	15,2	7,0	0,008
Industria textil	113,4	13,1	2,5	0,149
Confección de prendas de vestir	107,0	15,2	0,9	0,141
Industria del cuero y del calzado	113,0	15,3	5,8	0,146
Industria de la madera y del corcho, excepto muebles; cestería y espartería	127,8	13,3	7,8	0,192
Industria del papel	110,2	14,2	7,0	0,366
Artes gráficas y reproducción de soportes grabados	88,9	7,6	-6,3	0,076
Coquerías y refino de petróleo	131,9	33,4	14,6	2,503
Industria química	113,8	13,1	5,5	1,072
Fabricación de productos farmacéuticos	106,2	9,7	2,4	0,271
Fabricación de productos de caucho y plásticos	122,2	18,0	6,2	0,775
Fabricación de otros productos minerales no metálicos	118,5	12,5	5,6	0,452
Metalurgia; fabricación de productos de hierro, acero y ferroaleaciones	117,5	15,4	14,3	0,960
Fabricación de productos metálicos, excepto maquinaria y equipo	116,3	20,3	7,9	1,271
Fabricación de productos informáticos, electrónicos y ópticos	110,5	16,2	6,0	0,126
Fabricación de material y equipo eléctrico	108,9	29,8	8,4	0,810
Fabricación de maquinaria y equipo n.c.o.p.	113,2	1,4	-0,6	0,062
Fabricación de vehículos de motor, remolques y semirremolques	122,6	16,5	5,2	2,451
Fabricación de otro material de transporte	71,9	-30,2	5,8	-0,825
Fabricación de muebles	119,9	9,5	4,0	0,106
Otras industrias manufactureras	107,0	7,5	1,7	0,066
Reparación e instalación de maquinaria y equipo	106,2	18,4	-2,9	0,319

(.) Dato no disponible por secreto estadístico.

5. Índices de Entradas de Pedidos: General y por mercados Series originales

	Índice	Tasa (%)	
		Anual	De la media de lo que va de año
ÍNDICE GENERAL	113,5	12,9	5,5
1. Mercado interior	114,6	13,3	5,1
2. Mercado exterior	112,4	12,0	4,0
2.1. Mercado exterior, zona euro	116,7	15,3	5,3
2.2. Mercado exterior, zona no euro	107,3	7,2	1,5

6. Índices Generales de Entradas de Pedidos: nacional y por comunidades autónomas

Series originales

	Índice	Tasa (%)	
		Anual	De la media de lo que va de año
NACIONAL	113,5	12,9	5,5
Andalucía	113,4	7,8	-0,7
Aragón	118,5	11,9	8,3
Asturias, Principado de	117,1	21,9	10,8
Baleares, Illes	108,5	-4,9	-3,0
Canarias	104,8	5,5	0,7
Cantabria	110,8	17,6	8,8
Castilla y León	114,1	14,9	3,2
Castilla - La Mancha	113,5	17,7	3,7
Cataluña	115,0	15,9	7,2
Comunitat Valenciana	115,9	12,2	3,3
Extremadura	117,3	18,8	10,0
Galicia	120,3	18,3	4,1
Madrid, Comunidad de	99,2	8,1	0,9
Murcia, Región de	119,5	17,3	28,2
Navarra, Comunidad Foral de	113,5	13,0	5,9
País Vasco	110,4	5,7	6,9
Rioja, La	105,1	17,3	1,0

Más información en **INEbase** – www.ine.es

Todas las notas de prensa en: www.ine.es/prensa/prensa.htm

Gabinete de prensa: Teléfonos: 91 583 93 63 / 94 08 – Fax: 91 583 90 87 - gprensa@ine.es

Área de información: Teléfono: 91 583 91 00 – Fax: 91 583 91 58 – www.ine.es/infoine