

13 de agosto de 2018

Índices de Entradas de Pedidos en la Industria (IEP). Base 2015 Junio 2018. Datos provisionales

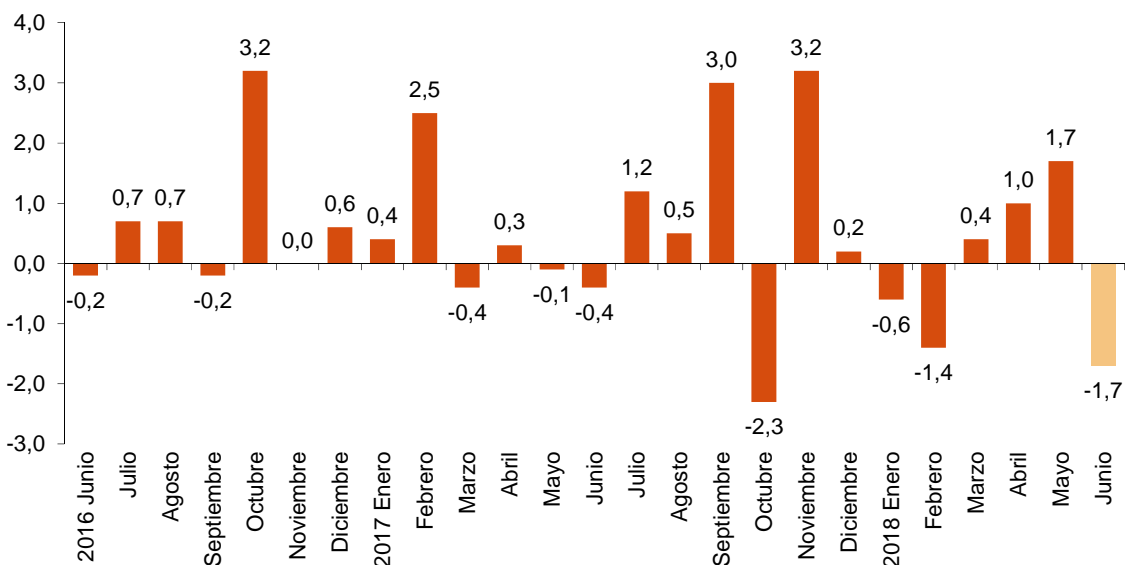
La variación mensual del Índice General de Entradas de Pedidos en la Industria¹ es del -1,7% si se eliminan los efectos estacionales y de calendario

La tasa anual se sitúa en el 5,2% en la serie corregida de efectos estacionales y de calendario, y en el 2,4% en la serie original

Evolución mensual de las entradas de pedidos en la Industria

La variación mensual del Índice de Entradas de Pedidos de la Industria entre los meses de junio y mayo, eliminando los efectos estacionales y de calendario, es del -1,7%. Esta tasa es 3,4 puntos inferior a la del mes anterior.

Índice General de Entradas de Pedidos de la Industria
Corregido de efectos estacionales y de calendario. Junio 2018. Tasa mensual



¹ Conforme se recoge en la metodología de este índice de valor, la información se presenta en términos corrientes (nominales), esto es, sin ajustar los efectos en las variaciones de precios en el mismo.

Por destino económico de los bienes, *Bienes intermedios* (0,7%) y *Bienes de consumo duraderos* y *Bienes de consumo no duraderos* (0,2% en ambos casos) presentan tasas mensuales positivas. Por su parte, *Bienes de equipo* (-10,1%) y *Energía*² (-0,5%) registran tasas negativas.

Índices de Entradas de Pedidos: General y por destino económico
Corregidos de efectos estacionales y de calendario. Junio 2018. Tasa mensual



¹ Excepto suministro de energía eléctrica, gas, vapor, aire acondicionado y agua.

En un análisis más detallado, se pueden observar las ramas de actividad con las tasas mensuales mayores y menores en el mes de junio.

Ramas de actividad con las tasas mensuales más altas del Índice de Entradas de Pedidos en la Industria corregido de efectos estacionales y de calendario

Rama de Actividad (División de la CNAE 2009)	Tasa mensual (%)
Industria del tabaco	19,4
Fabricación de productos farmacéuticos	7,0
Otras industrias extractivas	5,2

Ramas de actividad con las tasas mensuales más bajas del Índice de Entradas de Pedidos en la Industria corregido de efectos estacionales y de calendario

Rama de Actividad (División de la CNAE 2009)	Tasa mensual (%)
Fabricación de otro material de transporte	-64,3
Fabricación de productos informáticos, electrónicos y ópticos	-5,3
Extracción de antracita, hulla y lignito	-5,0

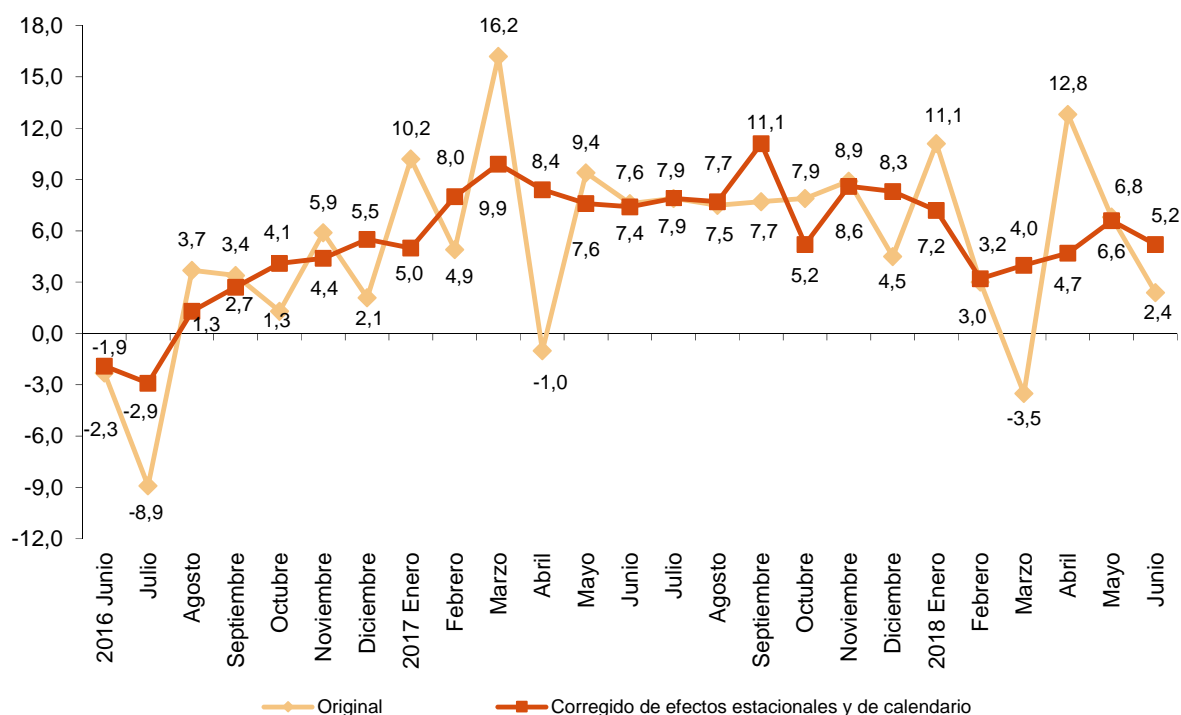
² Excepto suministro de energía eléctrica, gas, vapor, aire acondicionado y agua.

Evolución anual de las entradas de pedidos

El Índice de Entradas de Pedidos en la Industria corregido de efectos estacionales y de calendario presenta en junio una variación del 5,2% respecto al mismo mes del año anterior. Esta tasa es 1,4 puntos inferior a la de mayo.

La serie original del IEP experimenta una variación anual del 2,4%. Esta tasa es 4,4 puntos inferior a la de mayo.

Índice General de Entradas de Pedidos de la Industria Junio 2018. Tasa anual



Por destino económico de los bienes, los índices corregidos de efectos estacionales y de calendario presentan tasas anuales positivas en cuatro de los cinco sectores analizados, destacando el aumento de *Energía*² (38,4%).

Tasas anuales de los Índices de Entradas de Pedidos en la Industria: General y por destino económico de los bienes

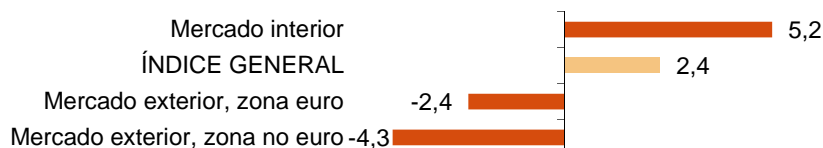
	Índice original	Índice corregido de efectos estacionales y de calendario
	Tasa anual (%)	Tasa anual (%)
ÍNDICE GENERAL	2,4	5,2
1. Bienes de consumo	-2,0	0,8
1.1. Bienes de consumo duraderos	-1,8	1,0
1.2. Bienes de consumo no duraderos	-2,0	0,8
2. Bienes de equipo	-5,5	-3,0
3. Bienes intermedios	5,4	8,8
4. Energía ¹	37,7	38,4

¹ Excepto suministro de energía eléctrica, gas, vapor, aire acondicionado y agua.

Evolución anual de las entradas de pedidos por mercado. Serie original

Por destino geográfico de las ventas, en junio se observan tasas anuales negativas en dos de los tres mercados analizados. Destaca el aumento del 5,2% en el mercado interior.

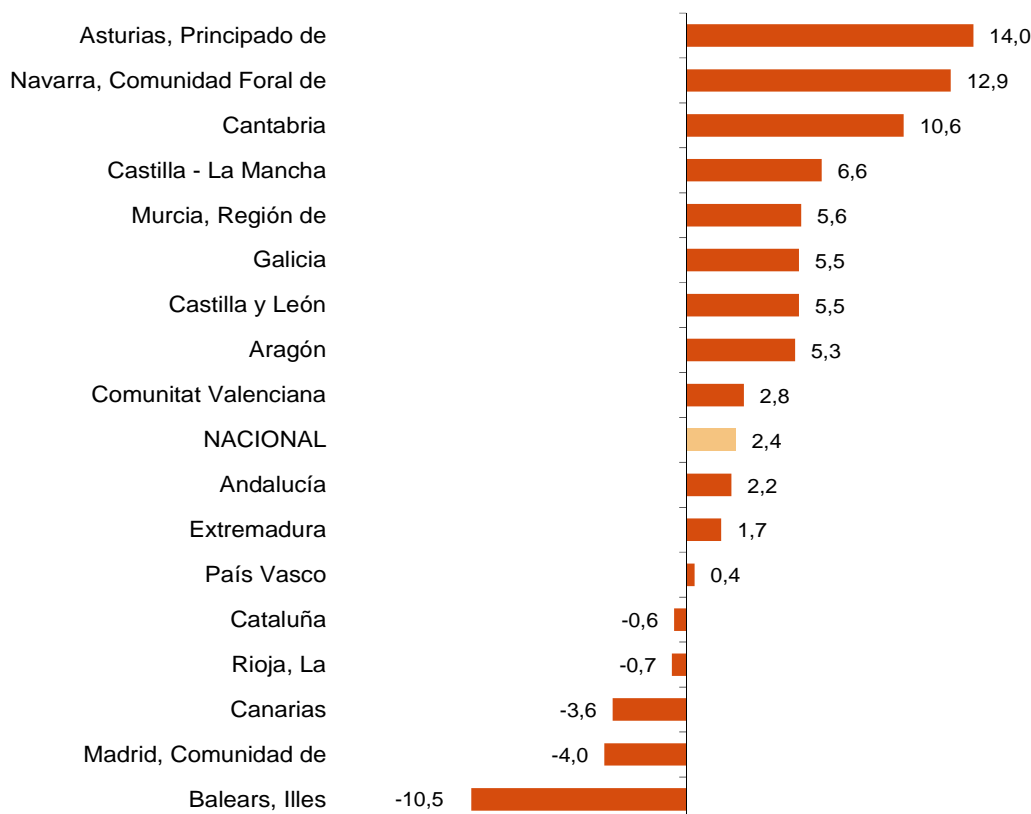
Índices de Entradas de Pedidos: General y por mercado Junio 2018. Tasa anual



Resultados por comunidades autónomas. Tasas de variación anual de las entradas de pedidos. Serie original

Las entradas de pedidos aumentan respecto a junio de 2017 en 12 comunidades autónomas y disminuyen en las otras cinco. Los mayores incrementos se producen en Principado de Asturias (14,0%), Comunidad Foral de Navarra (12,9%) y Cantabria (10,6%). Los mayores descensos se producen en Illes Balears (-10,5%), Comunidad de Madrid (-4,0%) y Canarias (-3,6%).

Índices Generales: nacional y por comunidades autónomas Junio 2018. Tasa anual de las Entradas de Pedidos



Índices de Entradas de Pedidos en la Industria. Base 2015 Junio 2018

Datos provisionales

1. Índices de Entradas de Pedidos: General y por destino económico¹ Corregidos de efectos estacionales y de calendario

	Índice	Tasa (%)		De la media de lo que va de año
		Mensual	Anual	
ÍNDICE GENERAL	112,6	-1,7	5,2	5,1
1. Bienes de consumo	109,3	0,4	0,8	0,6
1.1. Bienes de consumo duraderos	111,7	0,2	1,0	1,1
1.2. Bienes de consumo no duraderos	109,1	0,2	0,8	0,5
2. Bienes de equipo	106,6	-10,1	-3,0	3,5
3. Bienes intermedios	115,6	0,7	8,8	7,3
4. Energía ²	128,6	-0,5	38,4	20,2

¹Reglamento (CE) nº 656/2007 de la Comisión de 14 de junio de 2007

²Excepto suministro de energía eléctrica, gas, vapor, aire acondicionado y agua.

2. Índices de Entradas de Pedidos: General y por destino económico¹ Corregidos de efectos de calendario

	Índice	Tasa (%)	
		Anual	De la media de lo que va de año
ÍNDICE GENERAL	115,5	5,0	5,1
1. Bienes de consumo	112,5	0,7	0,4
1.1. Bienes de consumo duraderos	121,3	1,2	1,0
1.2. Bienes de consumo no duraderos	112,0	0,7	0,3
2. Bienes de equipo	104,8	-3,4	3,6
3. Bienes intermedios	122,0	8,5	7,1
4. Energía ²	133,2	38,4	21,0

¹Reglamento (CE) nº 656/2007 de la Comisión de 14 de junio de 2007

²Excepto suministro de energía eléctrica, gas, vapor, aire acondicionado y agua.

3. Índices de Entradas de Pedidos: General y por actividades Series originales

	Índice	Tasa (%)		Repercusión
		Anual	De la media de lo que va de año	Anual
ÍNDICE GENERAL	114,8	2,4	5,2	
1. BIENES DE CONSUMO	111,9	-2,0	0,5	-0,639
1.1. Bienes de consumo duraderos	120,1	-1,8	0,9	-0,037
- Fabricación de productos electrónicos de consumo, instrumentos de óptica y equipo fotográfico	114,7	-1,0	3,1	0,000
- Fabricación de aparatos domésticos	93,4	-11,0	-6,4	-0,058
- Fabricación de motocicletas, bicicletas, vehículos para discapacitados y otro material de transporte n.c.o.p.	142,5	4,0	-0,9	0,003
- Fabricación de muebles	135,7	2,5	4,3	0,031
- Fabricación de artículos de joyería, bisutería y de instrumentos musicales	104,8	-8,4	0,0	-0,012
1.2. Bienes de consumo no duraderos	111,4	-2,0	0,5	-0,602
- Industria de la alimentación excepto productos de molinería, almidones y de alimentación animal	109,0	-3,3	-0,5	-0,553
- Fabricación de bebidas	123,9	-4,2	3,0	-0,169
- Industria del tabaco	64,7	-5,7	5,1	-0,004
- Fabricación de tejidos de punto, alfombras, cuerdas, telas no tejidas, productos textiles de uso técnico e industrial y otros productos textiles	123,5	3,0	2,6	0,021
- Confección de prendas de vestir	99,4	-18,9	-4,5	-0,209
- Industria del cuero y del calzado	87,5	8,1	5,7	0,058
- Artes gráficas y reproducción de soportes grabados	96,0	5,6	-2,8	0,055
- Fabricación de artículos de limpieza y abrillantamiento; perfumes y cosméticos	134,0	6,9	4,8	0,115
- Fabricación de productos farmacéuticos	116,2	5,7	1,8	0,163
- Fabricación de artículos de deporte; juegos y juguetes; industrias manufactureras n.c.o.p.	116,5	-16,3	-4,2	-0,079
2. BIENES DE EQUIPO	104,0	-5,5	3,7	-1,391
- Fabricación de elementos metálicos para construcción; contenedores de metal; generadores de vapor; armas y municiones	112,0	11,4	6,3	0,225
- Fabricación de ordenadores, equipos periféricos y de telecomunicaciones; aparatos de medida, verificación y navegación; equipos de radiación, electromédicos y electroterapéuticos	130,3	26,1	14,9	0,133
- Fabricación de maquinaria y equipo n.c.o.p.	135,6	3,3	1,4	0,154
- Fabricación de vehículos de motor, remolques y semirremolques	99,4	-5,1	2,5	-0,677
- Construcción naval, ferroviaria, aeronáutica y espacial y de vehículos de combate	64,8	-42,2	16,4	-1,098
- Fabricación de instrumentos y suministros médicos y odontológicos	123,0	0,2	2,7	0,001
- Reparación e instalación de maquinaria y equipo	106,1	-6,6	-2,2	-0,130
3. BIENES INTERMEDIOS	121,2	5,4	7,1	1,981
- Extracción de minerales metálicos
- Otras industrias extractivas	113,4	4,3	3,2	.
- Fabricación de productos de molinería, almidones y alimentación animal	107,3	0,6	6,2	0,018
- Preparación e hilado de fibras textiles; fabricación de tejidos textiles; acabado de textiles	105,2	-9,1	-0,2	-0,046
- Industria de la madera y del corcho, excepto muebles; cestería y espartería	132,8	0,7	5,8	0,011
- Industria del papel	114,5	1,6	5,4	0,043
- Industria química excepto artículos de limpieza y abrillantamiento, perfumes y cosméticos	116,6	4,2	5,2	0,280
- Fabricación de productos de caucho y plásticos	120,9	2,3	4,4	0,101
- Fabricación de otros productos minerales no metálicos	124,2	4,0	5,3	0,149
- Metalurgia; fabricación de productos de hierro, acero y ferroaleaciones	120,3	9,2	12,0	0,558
- Forja, estampación, embutición y otro tratamiento de metales; fabricación de artículos de ferretería y otros productos metálicos	131,3	7,2	7,9	0,338
- Fabricación de componentes electrónicos, circuitos impresos ensamblados; soportes magnéticos y ópticos	104,5	-14,6	-5,2	-0,036
- Fabricación de material y equipo eléctrico excepto aparatos domésticos	131,4	21,1	13,7	0,550
4. ENERGÍA¹	133,0	37,7	21,0	2,497
- Extracción de antracita, hulla y lignito	56,9	-42,1	-27,6	.
- Extracción de crudo, petróleo y gas natural
- Coquerías y refino de petróleo	133,5	38,2	21,3	2,509

¹ Excepto suministro energía eléctrica, gas, vapor, aire acondicionado y agua.

(.) Dato no disponible por secreto estadístico.

4. Índices de Entradas de Pedidos: General y por ramas de actividad (CNAE 2009) Series originales

	Índice	Tasa (%)		Repercusión Anual
		Anual	De la media de lo que va de año	
ÍNDICE GENERAL	114,8	2,4	5,2	
B. Industrias extractivas	130,2	0,4	2,9	0,003
Extracción de antracita, hulla y lignito	56,9	-42,1	-27,6	.
Extracción de crudo, petróleo y gas natural
Extracción de minerales metálicos
Otras industrias extractivas	113,4	4,3	3,2	.
C. Industria manufacturera	114,7	2,5	5,2	2,444
Industria de la alimentación	108,7	-2,7	0,5	-0,535
Fabricación de bebidas	123,9	-4,2	3,0	-0,169
Industria del tabaco	64,7	-5,7	5,1	-0,004
Industria textil	115,8	-2,0	1,5	-0,025
Confección de prendas de vestir	99,4	-18,9	-4,5	-0,209
Industria del cuero y del calzado	87,5	8,1	5,7	0,058
Industria de la madera y del corcho, excepto muebles; cestería y espartería	132,8	0,7	5,8	0,011
Industria del papel	114,5	1,6	5,4	0,043
Artes gráficas y reproducción de soportes grabados	96,0	5,6	-2,8	0,055
Coquerías y refino de petróleo	133,5	38,2	21,3	2,509
Industria química	119,8	4,7	5,1	0,395
Fabricación de productos farmacéuticos	116,2	5,7	1,8	0,163
Fabricación de productos de caucho y plásticos	120,9	2,3	4,4	0,101
Fabricación de otros productos minerales no metálicos	124,2	4,0	5,3	0,149
Metalurgia; fabricación de productos de hierro, acero y ferroaleaciones	120,3	9,2	12,0	0,558
Fabricación de productos metálicos, excepto maquinaria y equipo	124,8	8,4	7,4	0,563
Fabricación de productos informáticos, electrónicos y ópticos	122,4	12,0	8,8	0,096
Fabricación de material y equipo eléctrico	124,8	15,7	10,4	0,492
Fabricación de maquinaria y equipo n.c.o.p.	135,6	3,3	1,4	0,154
Fabricación de vehículos de motor, remolques y semirremolques	99,4	-5,1	2,5	-0,677
Fabricación de otro material de transporte	66,8	-40,8	15,9	-1,094
Fabricación de muebles	135,7	2,5	4,3	0,031
Otras industrias manufactureras	117,2	-8,9	-0,8	-0,091
Reparación e instalación de maquinaria y equipo	106,1	-6,6	-2,2	-0,130

(.) Dato no disponible por secreto estadístico.

5. Índices de Entradas de Pedidos: General y por mercados Series originales

	Índice	Tasa (%)	
		Anual	De la media de lo que va de año
ÍNDICE GENERAL	114,8	2,4	5,2
1. Mercado interior	118,9	5,2	5,4
2. Mercado exterior	108,1	-2,1	3,8
2.1. Mercado exterior, zona euro	110,8	-2,4	3,6
2.2. Mercado exterior, zona no euro	103,9	-4,3	2,6

6. Índices Generales de Entradas de Pedidos: nacional y por comunidades autónomas

Series originales

	Índice	Tasa (%)	
		Anual	De la media de lo que va de año
NACIONAL	114,8	2,4	5,2
Andalucía	116,8	2,2	4,8
Aragón	106,5	5,3	7,3
Asturias, Principado de	122,2	14,0	13,6
Baleares, Illes	109,4	-10,5	-4,2
Canarias	100,8	-3,6	1,6
Cantabria	121,0	10,6	7,3
Castilla y León	117,0	5,5	3,5
Castilla - La Mancha	120,0	6,6	5,8
Cataluña	113,9	-0,6	4,8
Comunitat Valenciana	112,1	2,8	3,9
Extremadura	118,6	1,7	10,2
Galicia	126,2	5,5	2,9
Madrid, Comunidad de	100,3	-4,0	-0,2
Murcia, Región de	119,0	5,6	21,4
Navarra, Comunidad Foral de	131,7	12,9	6,5
País Vasco	114,8	0,4	6,0
Rioja, La	99,5	-0,7	0,4

Más información en **INEbase** – www.ine.es

Todas las notas de prensa en: www.ine.es/prensa/prensa.htm

Gabinete de prensa: Teléfonos: 91 583 93 63 / 94 08 – Fax: 91 583 90 87 - gprensa@ine.es

Área de información: Teléfono: 91 583 91 00 – Fax: 91 583 91 58 – www.ine.es/infoine