

16 de julio de 2010

Índices de Cifras de Negocios en la industria (ICN). Base 2005
Índices de Entradas de Pedidos en la industria (IEP). Base 2005
Mayo 2010. *Datos provisionales*

Principales resultados

- La tasa anual del **Índice de Cifras de Negocios en la Industria** se sitúa en el **10,2%** en el mes de mayo, cuatro puntos por encima de la registrada en abril.
- Por destino económico de los bienes, **todos los sectores industriales presentan tasas interanuales positivas.**
- La **tasa de la media** del Índice de Cifras de Negocios en la Industria alcanza el **7,4%** en los cinco primeros meses del año.
- La tasa de variación anual de las **Entradas de Pedidos** es del **12,2%**, cerca de ocho puntos por encima de la observada en abril.
- La **tasa de la media** del Índice General de Entradas de Pedidos en la industria se sitúa en el **7,9%** en el periodo de enero a mayo.

Evolución de las Cifras de Negocios en la Industria

El Índice de las Cifras de Negocios en la Industria (ICN) experimenta una variación interanual del **10,2%** en mayo, cuatro puntos por encima de la registrada en abril.

Por destino económico de los bienes, los sectores industriales que presentan una mayor repercusión en el índice general son:

- **Bienes intermedios**, con una variación anual del **14,6%**, y una repercusión de **5,258** en el índice general, motivada por los incrementos observados en gran parte de las actividades de este sector. Entre ellos destacan la *Metalurgia; fabricación de productos de hierro, acero y ferroaleaciones* y la *Industria química excepto artículos de limpieza, perfumes y cosméticos*. No obstante, cabe señalar la evolución negativa de las cifras de negocios de la *Fabricación de otros productos minerales no metálicos*.
- **Energía**, con una variación anual del **38,3%** y una repercusión de **2,599** debida, fundamentalmente, al aumento en *Coquerías y refino de petróleo*.

• **Bienes de equipo**, con una tasa anual del **6,4%** y una repercusión de **1,594** en el índice general debida, principalmente, al incremento de la facturación de la *Fabricación de vehículos de motor, remolques y semirremolques*. Sin embargo, hay que resaltar la evolución negativa de la *Fabricación de maquinaria y equipo n.c.o.p.* y de la *Fabricación de elementos metálicos para la construcción, contenedores de metal, generadores de vapor, armas y municiones*.

Detalle de las variaciones interanuales

En un análisis más detallado, se pueden observar las actividades que más repercuten en la tasa anual del ICN del mes de mayo.

Actividades con mayor repercusión positiva en la tasa anual del índice general de ICN

| Actividad (Agregado elemental del ICN) | Tasa anual (%) | Repercusión |
|---|----------------|-------------|
| Coquerías y refino de petróleo | 40,1 | 2,640 |
| Fabricación de vehículos de motor, remolques y semirremolques | 23,5 | 2,611 |
| Metalurgia; fabricación de productos de hierro, acero y ferroaleaciones | 42,4 | 2,076 |
| Industria química excepto artículos de limpieza, perfumes y cosméticos | 24,4 | 1,246 |

Actividades con mayor repercusión negativa en la tasa anual del índice general de ICN

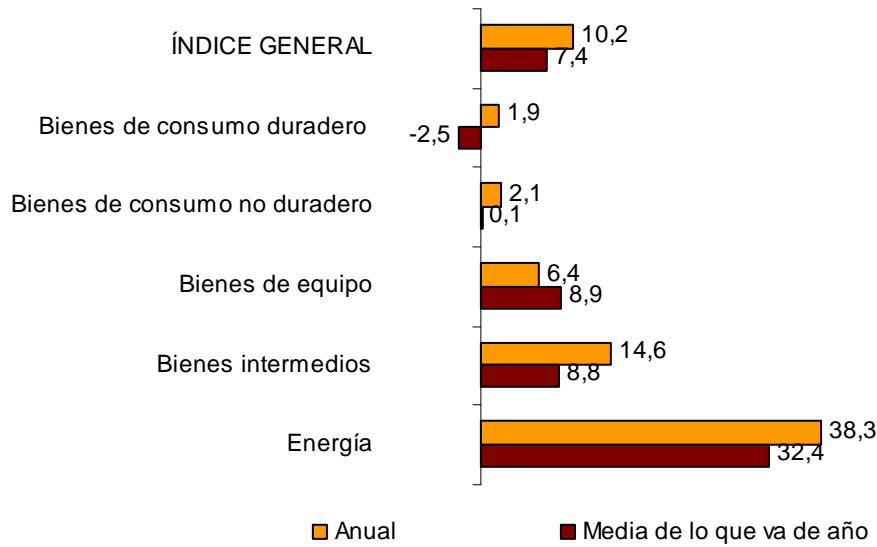
| Actividad (Agregado elemental del ICN) | Tasa anual (%) | Repercusión |
|---|----------------|-------------|
| Fabricación de maquinaria y equipo n.c.o.p. | -15,8 | -0,664 |
| Fabricación de elementos metálicos para construcción, contenedores de metal, generadores de vapor, armas y municiones | -9,6 | -0,316 |
| Fabricación de otros productos minerales no metálicos | -3,8 | -0,214 |
| Reparación e instalación de maquinaria y equipo | -10,2 | -0,174 |

Tasas de la media de lo que va de año

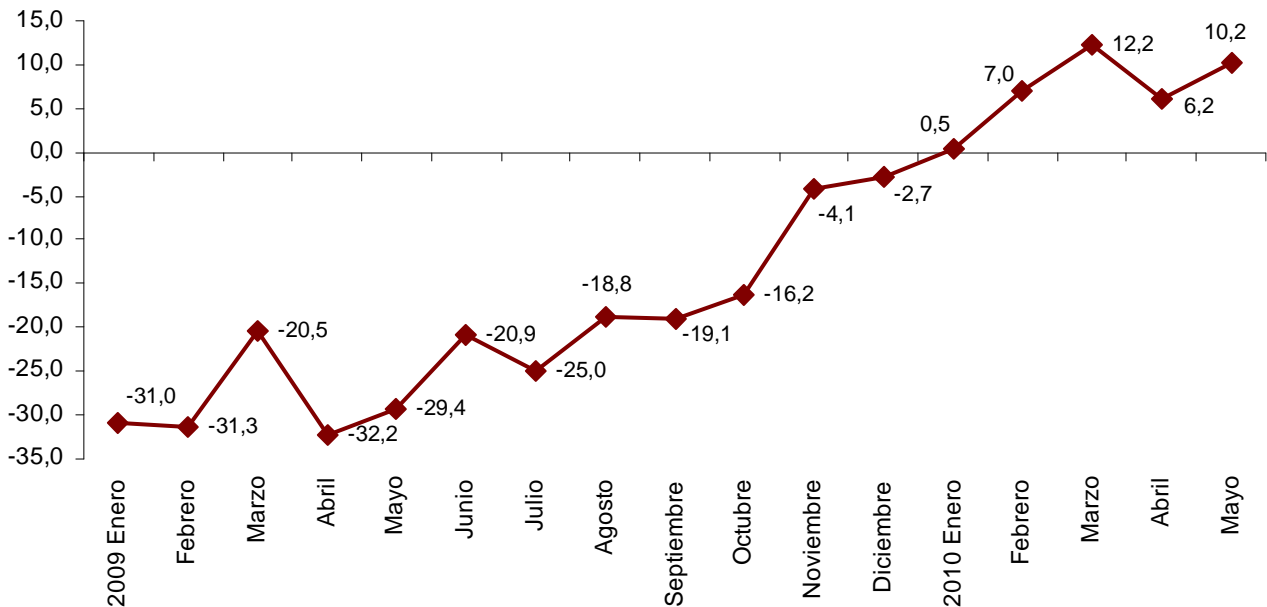
La media del Índice General de las Cifras de Negocios en la industria en el periodo de enero a mayo alcanza una tasa de variación del **7,4%** respecto al mismo periodo del año anterior.

Por destino económico de los bienes, esta tasa de variación es positiva en los sectores de la Energía (32,4%), los Bienes de equipo (8,9%), los Bienes intermedios (8,8%) y los Bienes de consumo no duradero (0,1%). Por el contrario, es negativa en el sector de Bienes de consumo duradero (-2,5%).

Tasas anual y de la media del ICN Índice general y por destino económico



Evolución anual del ICN



Evolución de las Entradas de Pedidos en la Industria

El Índice de Entradas de Pedidos en la Industria (IEP) experimenta una variación interanual del **12,2%** en mayo, casi ocho puntos por encima de la registrada en abril.

Por destino económico de los bienes, todos los sectores industriales presentan una repercusión positiva en el Índice general. De ellos cabe destacar:

- **Bienes intermedios**, con una variación anual del **15,6%** y una repercusión en el índice general de **5,812** debida a los incrementos generalizados experimentados en las entradas de pedidos de este sector. Entre ellos cabe destacar el observado en la *Metalurgia, fabricación de productos de hierro, acero y ferroaleaciones* y la *Industria química excepto artículos de limpieza, perfumes y cosméticos*. No obstante, la *Fabricación de otros productos minerales no metálicos* presenta una evolución negativa en su entrada de pedidos.
- **Bienes de equipo**, con una tasa anual del **13,7%** y una repercusión de **2,925** en el índice general, motivada fundamentalmente por la *Fabricación de vehículos de motor, remolques y semirremolques*. Sin embargo, hay que resaltar la reducción de los nuevos pedidos en la *Construcción naval, ferroviaria, aeronáutica y espacial. Vehículos de combate*.
- **Energía**, con una variación anual del **38,5%** y una repercusión en el índice general de **2,712**, causada por el aumento en *Coquerías y refino de petróleo*.

Detalle de las variaciones interanuales

En un análisis más detallado, se pueden observar las actividades que más repercuten en la tasa anual del IEP del mes de mayo.

Actividades con mayor repercusión positiva en la tasa anual del índice general de IEP

| Actividad (Agregado elemental del IEP) | Tasa anual (%) | Repercusión |
|---|----------------|-------------|
| Coquerías y refino de petróleo | 40,3 | 2,764 |
| Fabricación de vehículos de motor, remolques y semirremolques | 23,2 | 2,634 |
| Metalurgia; fabricación de productos de hierro, acero y ferroaleaciones | 43,1 | 2,126 |
| Industria química excepto artículos de limpieza, perfumes y cosméticos | 25,2 | 1,387 |

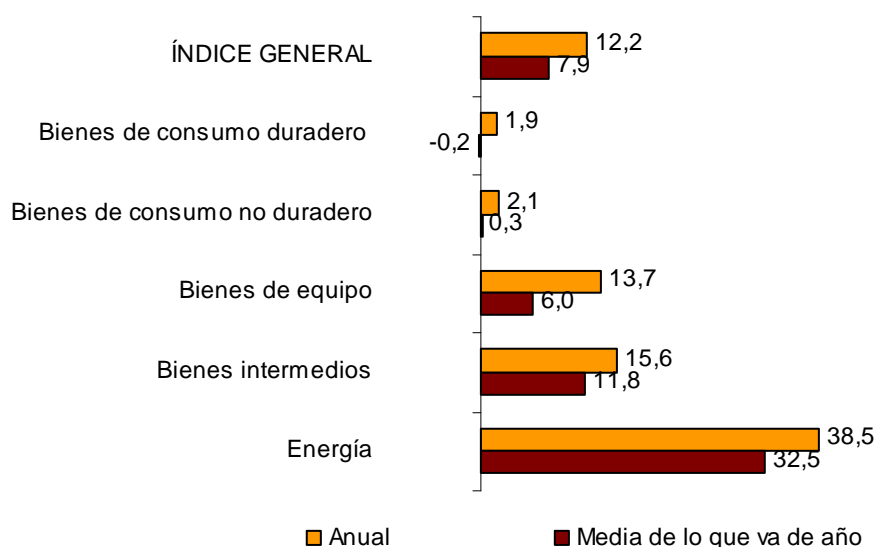
Actividades con mayor repercusión negativa en la tasa anual del índice general de IEP

| Actividad (Agregado elemental del IEP) | Tasa anual (%) | Repercusión |
|---|----------------|-------------|
| Fabricación de productos farmacéuticos | -6,9 | -0,291 |
| Construcción naval, ferroviaria, aeronáutica y espacial. Vehículos de combate | -27,8 | -0,285 |
| Fabricación de otros productos minerales no metálicos | -4,1 | -0,239 |
| Fabricación de elementos metálicos para construcción, contenedores de metal, generadores de vapor, armas y municiones | -5,3 | -0,187 |

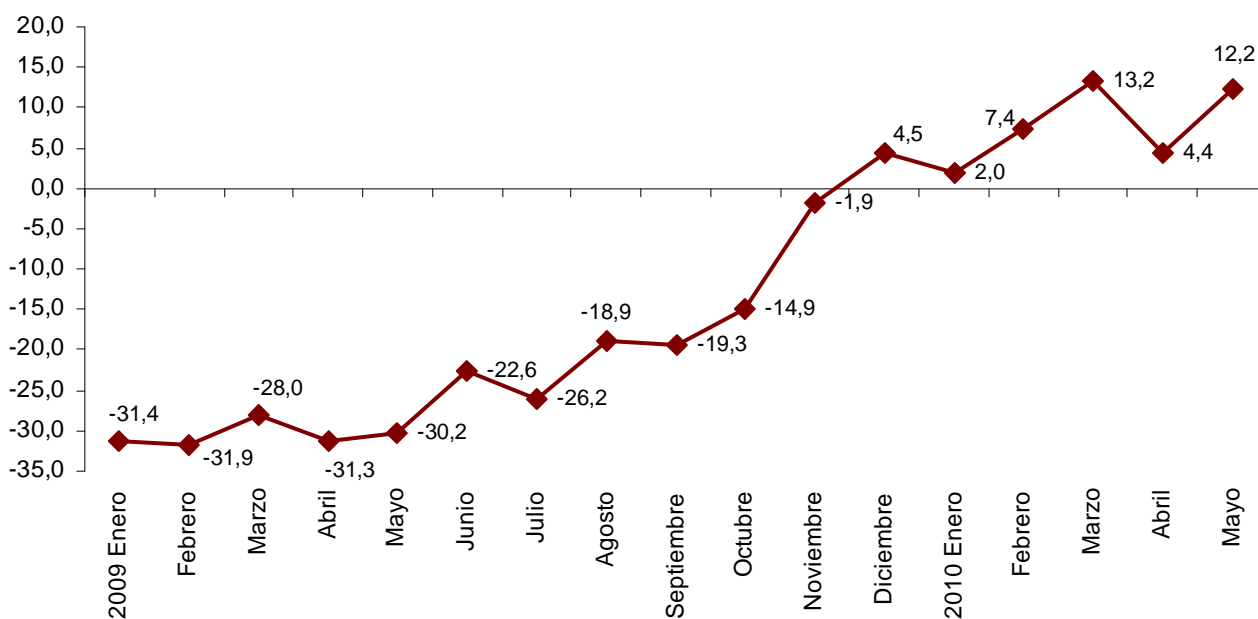
Tasas de la media de lo que va de año

La media del Índice General de las Entradas de Pedidos en la industria en el periodo de enero a mayo registra una tasa de variación del **7,9%** respecto al mismo periodo del año anterior. Por destino económico de los bienes, esta tasa de variación es positiva en todos los sectores excepto en el de Bienes de consumo duradero.

Tasas anual y de la media del IEP Índice general y por destino económico



Evolución anual del IEP



Índices de cifras de negocios y de entradas de pedidos en la industria Base 2005

Datos provisionales

1. Índices de cifra de negocios por destino económico de los bienes¹

| | Índice | % de variación | |
|--|-------------|----------------|---------------------------------|
| | | Anual | De la media de lo que va de año |
| INDICE GENERAL | 95,3 | 10,2 | 7,4 |
| 1. BIENES DE CONSUMO | 95,1 | 2,1 | -0,1 |
| 1.1. BIENES DE CONSUMO DURADERO | 64,7 | 1,9 | -2,5 |
| - Fabricación de productos electrónicos de consumo, instrumentos de óptica y equipo fotográfico | 44,4 | -0,7 | -15,4 |
| - Fabricación de aparatos domésticos | 67,0 | 0,9 | 5,6 |
| - Fabricación de motocicletas, bicicletas, vehículos para discapacitados y otros | 68,8 | 3,8 | 3,3 |
| - Fabricación de muebles | 65,7 | 1,9 | -5,6 |
| - Fabricación de artículos de joyería, bisutería e instrumentos musicales | 102,3 | 9,1 | 8,2 |
| 1.2. BIENES DE CONSUMO NO DURADERO | 100,1 | 2,1 | 0,1 |
| - Industrias alimentarias (excepto productos de molinería y alimentación animal) | 106,5 | 3,3 | 0,9 |
| - Fabricación de bebidas | 96,3 | 0,0 | 0,0 |
| - Industria del tabaco | 103,9 | 29,7 | 17,6 |
| - Fabricación de tejidos de punto, alfombras, cuerdas, telas no tejidas, productos textiles de uso técnico e industrial y otros productos textiles | 74,8 | 8,9 | 11,1 |
| - Confección de prendas de vestir | 61,4 | -0,6 | -12,8 |
| - Industria del cuero y del calzado | 64,8 | 7,8 | -0,3 |
| - Artes gráficas y reproducción de soportes grabados | 84,3 | -1,4 | -6,4 |
| - Fabricación de artículos de limpieza, perfumes y cosméticos | 89,4 | 4,3 | 3,6 |
| - Fabricación de productos farmacéuticos | 137,4 | -3,3 | 1,6 |
| - Fabricación de artículos de deporte; juegos y juguetes y Otras industrias manufactureras | 90,7 | 11,8 | 6,4 |
| 2. BIENES DE EQUIPO | 95,9 | 6,4 | 8,9 |
| - Fabricación de elementos metálicos para construcción, contenedores de metal, generadores de vapor, armas y municiones | 69,5 | -9,6 | -15,0 |
| - Fabricación de ordenadores, equipos periféricos y de telecomunicaciones; aparatos de medida y navegación; equipos de radiación y electromédicos | 76,4 | 6,9 | 9,6 |
| - Fabricación de maquinaria y equipo n.c.o.p. | 82,2 | -15,8 | -17,8 |
| - Fabricación de vehículos de motor, remolques y semirremolques | 94,6 | 23,5 | 28,0 |
| - Construcción naval, ferroviaria, aeronáutica y espacial. Vehículos de combate | 204,1 | 2,0 | 13,4 |
| - Fabricación de instrumentos y suministros médicos y odontológicos | 104,1 | -0,1 | 0,1 |
| - Reparación e instalación de maquinaria y equipo | 106,9 | -10,2 | -4,5 |
| 3. BIENES INTERMEDIOS | 92,7 | 14,6 | 8,8 |
| - Otras industrias extractivas | 83,2 | 28,6 | 12,9 |
| - Fabricación de productos de molinería, almidones, amiláceos y alimentación animal | 110,1 | -2,1 | -4,9 |
| - Preparación e hilado de fibras textiles. Fabricación de tejidos textiles. Acabado de textiles | 62,9 | 14,4 | 7,0 |
| - Industria de la madera y del corcho | 65,0 | -3,8 | -8,0 |
| - Industria del papel | 105,0 | 12,3 | 5,9 |
| - Industria química excepto artículos de limpieza, perfumes y cosméticos | 99,5 | 24,4 | 20,8 |
| - Fabricación de productos de caucho y plásticos | 99,9 | 18,6 | 12,8 |
| - Fabricación de otros productos minerales no metálicos | 68,2 | -3,8 | -10,0 |
| - Metalurgia; fabricación de productos de hierro, acero y ferroaleaciones | 108,1 | 42,4 | 32,3 |
| - Forja, estampación, embutición y tratamiento metales. Fabricación herramientas ferretería, envases y otros productos metálicos | 95,6 | 18,8 | 11,2 |
| - Fabricación de componentes electrónicos, circuitos impresos ensamblados, soportes magnéticos y ópticos | 103,7 | 35,4 | 27,9 |
| - Fabricación de material y equipo eléctrico excepto aparatos domésticos | 99,4 | -1,1 | -0,4 |
| 4. ENERGIA (Excepto suministro energía eléctrica, gas, vapor, aire acondicionado) | 107,2 | 38,3 | 32,4 |
| - Extracción de antracita, hulla y lignito | 67,8 | -25,9 | -27,0 |
| - Coquerías y refino de petróleo | 108,3 | 40,1 | 34,2 |

¹ Reglamento (CE) nº 656/2007 de la Comisión de las Comunidades Europeas

2. Tasas interanuales

Índices de cifras de negocios por destino económico de los bienes

| Periodo | Índice general | Bienes de consumo | Bienes de consumo duradero | Bienes de consumo no duradero |
|--------------|----------------|-------------------|----------------------------|-------------------------------|
| 2009 Mayo | -29,4 | -13,7 | -38,2 | -9,9 |
| Junio * | -20,9 | -6,5 | -33,1 | -2,8 |
| Julio * | -25,0 | -12,1 | -35,3 | -8,8 |
| Agosto * | -18,8 | -9,6 | -36,3 | -7,3 |
| Septiembre * | -19,1 | -10,1 | -32,2 | -6,9 |
| Octubre * | -16,2 | -11,8 | -33,6 | -8,7 |
| Noviembre * | -4,1 | -4,3 | -22,6 | -1,8 |
| Diciembre * | -2,7 | -2,3 | -15,2 | -0,7 |
| 2010 Enero * | 0,5 | -7,0 | -15,9 | -6,1 |
| Febrero * | 7,0 | -2,5 | -4,0 | -2,4 |
| Marzo * | 12,2 | 7,5 | 4,8 | 7,8 |
| Abril * | 6,2 | -1,3 | -0,5 | -1,3 |
| Mayo | 10,2 | 2,1 | 1,9 | 2,1 |

| | Bienes de equipo | Bienes intermedios | Energía |
|--------------|------------------|--------------------|---------|
| 2009 Mayo | -29,3 | -34,5 | -51,4 |
| Junio * | -16,8 | -27,6 | -44,4 |
| Julio * | -20,0 | -31,6 | -48,1 |
| Agosto * | -13,0 | -23,0 | -38,3 |
| Septiembre * | -14,1 | -24,5 | -40,1 |
| Octubre * | -10,1 | -21,0 | -27,4 |
| Noviembre * | 0,8 | -7,4 | -3,3 |
| Diciembre * | -8,9 | -2,1 | 20,2 |
| 2010 Enero * | 8,1 | -0,8 | 22,4 |
| Febrero * | 19,2 | 5,0 | 25,9 |
| Marzo * | 10,0 | 12,6 | 43,8 |
| Abril * | 1,5 | 11,4 | 31,0 |
| Mayo | 6,4 | 14,6 | 38,3 |

* Dato revisado

3. Índices de cifras de negocios por ramas de actividad (CNAE 2009)

| | Índice | % variación | |
|---|-------------|-------------|---------------------------------|
| | | Anual | De la media de lo que va de año |
| ÍNDICE GENERAL | 95,3 | 10,2 | 7,4 |
| B. Industrias extractivas | 80,4 | 16,9 | 5,8 |
| Extracción de antracita, hulla y lignito | 67,8 | -25,9 | -27,0 |
| Otras industrias extractivas | 83,2 | 28,6 | 12,9 |
| C. Industria manufacturera | 95,4 | 10,0 | 7,4 |
| Industria de la alimentación | 107,0 | 2,5 | 0,0 |
| Fabricación de bebidas | 96,3 | 0,0 | 0,0 |
| Industria del tabaco | 103,9 | 29,7 | 17,6 |
| Industria textil | 68,8 | 11,3 | 9,2 |
| Confección de prendas de vestir | 61,4 | -0,6 | -12,8 |
| Industria del cuero y del calzado | 64,8 | 7,8 | -0,3 |
| Industria de la madera y del corcho, excepto muebles; cestería y espartería | 65,0 | -3,8 | -8,0 |
| Industria del papel | 105,0 | 12,3 | 5,9 |
| Artes gráficas y reproducción de soportes grabados | 84,3 | -1,4 | -6,4 |
| Coquerías y refino de petróleo | 108,3 | 40,1 | 34,2 |
| Industria química | 97,6 | 20,3 | 17,2 |
| Fabricación de productos farmacéuticos | 137,4 | -3,3 | 1,6 |
| Fabricación de productos de caucho y plásticos | 99,9 | 18,6 | 12,8 |
| Fabricación de otros productos minerales no metálicos | 68,2 | -3,8 | -10,0 |
| Metalurgia; fabricación de productos de hierro, acero y ferroaleaciones | 108,1 | 42,4 | 32,3 |
| Fabricación de productos metálicos, excepto maquinaria y equipo | 84,2 | 6,7 | -0,1 |
| Fabricación de productos informáticos, electrónicos y ópticos | 70,3 | 10,9 | 6,6 |
| Fabricación de material y equipo eléctrico | 91,3 | -0,7 | 0,6 |
| Fabricación de maquinaria y equipo n.c.o.p. | 82,2 | -15,8 | -17,8 |
| Fabricación de vehículos de motor, remolques y semirremolques | 94,6 | 23,5 | 28,0 |
| Fabricación de otro material de transporte | 179,8 | 2,1 | 12,6 |
| Fabricación de muebles | 65,7 | 1,9 | -5,6 |
| Otras industrias manufactureras | 96,2 | 8,3 | 5,5 |
| Reparación e instalación de maquinaria y equipo | 106,9 | -10,2 | -4,5 |

4. Índices de entradas de pedidos por destino económico de los bienes¹

| | Índice | % de variación | |
|--|-------------|----------------|---------------------------------|
| | | Anual | De la media de lo que va de año |
| INDICE GENERAL | 93,0 | 12,2 | 7,9 |
| 1. BIENES DE CONSUMO | 96,6 | 2,1 | 0,3 |
| 1.1. BIENES DE CONSUMO DURADERO | 65,0 | 1,9 | -0,2 |
| - Fabricación de productos electrónicos de consumo, instrumentos de óptica y equipo fotográfico | 45,9 | -8,9 | -14,5 |
| - Fabricación de aparatos domésticos | 69,6 | 4,2 | 7,3 |
| - Fabricación de motocicletas, bicicletas, vehículos para discapacitados y otros | 66,2 | 32,1 | 17,9 |
| - Fabricación de muebles | 64,7 | -1,2 | -3,9 |
| - Fabricación de artículos de joyería, bisutería e instrumentos musicales | 104,4 | 6,3 | 9,5 |
| 1.2. BIENES DE CONSUMO NO DURADERO | 101,7 | 2,1 | 0,3 |
| - Industrias alimentarias (excepto productos de molinería y alimentación animal) | 105,5 | 1,3 | 0,4 |
| - Fabricación de bebidas | 105,2 | 0,3 | -0,2 |
| - Industria del tabaco | 91,4 | 16,0 | 5,0 |
| - Fabricación de tejidos de punto, alfombras, cuerdas, telas no tejidas, productos textiles de uso técnico e industrial y otros productos textiles | 73,9 | 10,8 | 13,9 |
| - Confección de prendas de vestir | 83,8 | 22,7 | -0,9 |
| - Industria del cuero y del calzado | 89,7 | 17,3 | -3,0 |
| - Artes gráficas y reproducción de soportes grabados | 71,9 | -0,7 | -7,9 |
| - Fabricación de artículos de limpieza, perfumes y cosméticos | 94,0 | 5,4 | 4,7 |
| - Fabricación de productos farmacéuticos | 130,2 | -6,9 | 2,3 |
| - Fabricación de artículos de deporte; juegos y juguetes y Otras industrias manufactureras | 104,3 | 24,9 | 4,5 |
| 2. BIENES DE EQUIPO | 84,4 | 13,7 | 6,0 |
| - Fabricación de elementos metálicos para construcción, contenedores de metal, generadores de vapor, armas y municiones | 74,4 | -5,3 | -12,7 |
| - Fabricación de ordenadores, equipos periféricos y de telecomunicaciones; aparatos de medida y navegación; equipos de radiación y electromédicos | 66,9 | 15,9 | 12,0 |
| - Fabricación de maquinaria y equipo n.c.o.p. | 88,2 | 25,3 | -1,3 |
| - Fabricación de vehículos de motor, remolques y semirremolques | 92,3 | 23,2 | 20,6 |
| - Construcción naval, ferroviaria, aeronáutica y espacial. Vehículos de combate | 39,8 | -27,8 | -21,7 |
| - Fabricación de instrumentos y suministros médicos y odontológicos | 104,7 | 5,0 | 3,2 |
| - Reparación e instalación de maquinaria y equipo | 88,6 | -10,0 | -19,1 |
| 3. BIENES INTERMEDIOS | 92,8 | 15,6 | 11,8 |
| - Otras industrias extractivas | 84,1 | 28,4 | 13,4 |
| - Fabricación de productos de molinería, almidones, amiláceos y alimentación animal | 108,5 | -1,1 | -5,2 |
| - Preparación e hilado de fibras textiles. Fabricación de tejidos textiles. Acabado de textiles | 65,2 | 23,7 | 12,3 |
| - Industria de la madera y del corcho | 66,0 | 0,0 | -6,1 |
| - Industria del papel | 103,5 | 6,9 | 6,7 |
| - Industria química excepto artículos de limpieza, perfumes y cosméticos | 103,2 | 25,2 | 22,4 |
| - Fabricación de productos de caucho y plásticos | 100,4 | 20,8 | 14,4 |
| - Fabricación de otros productos minerales no metálicos | 67,1 | -4,1 | -9,4 |
| - Metalurgia; fabricación de productos de hierro, acero y ferroaleaciones | 105,0 | 43,1 | 39,7 |
| - Forja, estampación, embutición y tratamiento metales. Fabricación herramientas ferretería, envases y otros productos metálicos | 100,9 | 23,0 | 17,3 |
| - Fabricación de componentes electrónicos, circuitos impresos ensamblados, soportes magnéticos y ópticos | 99,4 | 52,5 | 29,1 |
| - Fabricación de material y equipo eléctrico excepto aparatos domésticos | 94,1 | -1,9 | 4,6 |
| 4. ENERGIA (Excepto suministro energía eléctrica, gas, vapor, aire acondicionado) | 106,8 | 38,5 | 32,5 |
| - Extracción de antracita, hulla y lignito | 45,1 | -39,5 | -33,4 |
| - Coquerías y refino de petróleo | 108,3 | 40,3 | 34,2 |

¹ Reglamento (CE) nº 656/2007 de la Comisión de las Comunidades Europeas

5. Tasas interanuales

Índices de entradas de pedidos por destino económico de los bienes

| Periodo | Índice general | Bienes de consumo | Bienes de consumo duradero | Bienes de consumo no duradero |
|--------------|----------------|-------------------|----------------------------|-------------------------------|
| 2009 Mayo * | -30,2 | -10,8 | -32,8 | -7,7 |
| Junio * | -22,6 | -6,7 | -35,9 | -2,1 |
| Julio * | -26,2 | -10,7 | -28,8 | -8,4 |
| Agosto * | -18,9 | -9,6 | -37,6 | -6,6 |
| Septiembre * | -19,3 | -10,3 | -32,2 | -7,1 |
| Octubre * | -14,9 | -13,9 | -39,1 | -10,0 |
| Noviembre * | -1,9 | -3,5 | -25,8 | -0,2 |
| Diciembre * | 4,5 | -2,5 | -19,5 | -0,6 |
| 2010 Enero * | 2,0 | -8,1 | -13,1 | -7,5 |
| Febrero * | 7,4 | 1,3 | -1,7 | 1,7 |
| Marzo * | 13,2 | 8,0 | 10,9 | 7,6 |
| Abril * | 4,4 | -1,7 | 0,9 | -2,0 |
| Mayo | 12,2 | 2,1 | 1,9 | 2,1 |

| Periodo | Bienes de equipo | Bienes intermedios | Energía |
|--------------|------------------|--------------------|---------|
| 2009 Mayo * | -35,1 | -35,0 | -51,4 |
| Junio * | -24,7 | -27,1 | -44,5 |
| Julio * | -31,7 | -28,4 | -48,3 |
| Agosto * | -16,9 | -21,5 | -38,2 |
| Septiembre * | -12,4 | -25,1 | -40,2 |
| Octubre * | -8,5 | -16,4 | -27,6 |
| Noviembre * | 7,0 | -5,1 | -3,2 |
| Diciembre * | 21,4 | -2,0 | 20,2 |
| 2010 Enero * | 7,1 | 4,9 | 22,5 |
| Febrero * | 11,4 | 7,6 | 26,3 |
| Marzo * | 5,1 | 18,2 | 44,0 |
| Abril * | -5,6 | 11,8 | 31,0 |
| Mayo | 13,7 | 15,6 | 38,5 |

* Dato revisado

6. Índices de entradas de pedidos por ramas de actividad (CNAE 2009)

| | Índice | % variación | |
|---|-------------|-------------|---------------------------------|
| | | Anual | De la media de lo que va de año |
| ÍNDICE GENERAL | 93,0 | 12,2 | 7,9 |
| B. Industrias extractivas | 77,3 | 16,2 | 6,1 |
| Extracción de antracita, hulla y lignito | 45,1 | -39,5 | -33,4 |
| Otras industrias extractivas | 84,1 | 28,4 | 13,4 |
| C. Industria manufacturera | 93,1 | 12,0 | 7,9 |
| Industria de la alimentación | 105,9 | 1,0 | -0,5 |
| Fabricación de bebidas | 105,2 | 0,3 | -0,2 |
| Industria del tabaco | 91,4 | 16,0 | 5,0 |
| Industria textil | 69,5 | 16,6 | 13,2 |
| Confección de prendas de vestir | 83,8 | 22,7 | -0,9 |
| Industria del cuero y del calzado | 89,7 | 17,3 | -3,0 |
| Industria de la madera y del corcho, excepto muebles; cestería y espartería | 66,0 | 0,0 | -6,1 |
| Industria del papel | 103,5 | 6,9 | 6,7 |
| Artes gráficas y reproducción de soportes grabados | 71,9 | -0,7 | -7,9 |
| Coquerías y refino de petróleo | 108,3 | 40,3 | 34,2 |
| Industria química | 101,4 | 21,1 | 18,7 |
| Fabricación de productos farmacéuticos | 130,2 | -6,9 | 2,3 |
| Fabricación de productos de caucho y plásticos | 100,4 | 20,8 | 14,4 |
| Fabricación de otros productos minerales no metálicos | 67,1 | -4,1 | -9,4 |
| Metalurgia; fabricación de productos de hierro, acero y ferroaleaciones | 105,0 | 43,1 | 39,7 |
| Fabricación de productos metálicos, excepto maquinaria y equipo | 89,3 | 10,9 | 3,9 |
| Fabricación de productos informáticos, electrónicos y ópticos | 65,4 | 15,8 | 6,6 |
| Fabricación de material y equipo eléctrico | 87,9 | -0,8 | 5,1 |
| Fabricación de maquinaria y equipo n.c.o.p. | 88,2 | 25,3 | -1,3 |
| Fabricación de vehículos de motor, remolques y semirremolques | 92,3 | 23,2 | 20,6 |
| Fabricación de otro material de transporte | 44,6 | -17,7 | -14,9 |
| Fabricación de muebles | 64,7 | -1,2 | -3,9 |
| Otras industrias manufactureras | 104,4 | 15,5 | 5,6 |
| Reparación e instalación de maquinaria y equipo | 88,6 | -10,0 | -19,1 |

Más información en **INEbase** – www.ine.es Todas las notas de prensa en: www.ine.es/prensa/prensa.htm

Gabinete de prensa: Teléfonos: 91 583 93 63 / 94 08 – Fax: 91 583 90 87 - gprensa@ine.es

Área de información: Teléfono: 91 583 91 00 – Fax: 91 583 91 58 – www.ine.es/infoine