

19 de septiembre de 2011

Índices de Cifras de Negocios en la industria (ICN). Base 2005
Índices de Entradas de Pedidos en la industria (IEP). Base 2005
Julio 2011. *Datos provisionales*

Principales resultados

- La tasa anual del **Índice de Cifras de Negocios en la Industria** se sitúa en el **3,9%** en el mes de julio, más de un punto por debajo de la registrada en junio.
- Por destino económico de los bienes, **todos los sectores presentan tasas interanuales positivas, excepto los Bienes de consumo duradero y los Bienes de consumo no duradero.**
- La **variación de la media** de las Cifras de Negocios es del **7,2%** en los siete primeros meses del año.
- La tasa de variación anual de las **Entradas de Pedidos** en el mes de julio es del **1,5%**, casi tres puntos y medio inferior a la de junio.
- La **tasa de la media** del Índice General de Entradas de Pedidos en la Industria se sitúa en el **7,3%** en los siete primeros meses del año.

Evolución de las Cifras de Negocios en la Industria

El Índice de las Cifras de Negocios en la Industria (ICN) experimenta una variación interanual del **3,9%** en julio, más de un punto por debajo de la registrada en junio.

Por destino económico de los bienes, los sectores industriales que presentan una repercusión positiva en el índice general son:

- **Energía**, con una variación anual del **32,6%** y una repercusión de **2,631** en el índice general, motivada por el incremento observado en la actividad de *Coquerías y refino de petróleo*.
- **Bienes de equipo**, con una tasa anual del **6,8%** y una repercusión de **1,537** debida, fundamentalmente, al crecimiento de la *Construcción naval, ferroviaria, aeronáutica y espacial. Vehículos de combate*.
- **Bienes intermedios**, con una tasa anual del **0,3%** y una repercusión de **0,119** en el índice general. La cifra de negocios aumenta en casi la mitad de las actividades de este sector, destacando la subida de la *Fabricación de productos de molinería, almidones, amiláceos y de alimentación animal*. Entre los descensos sobresale, por su influencia, el observado en la *Fabricación de otros productos minerales no metálicos*.

Por su parte, entre los sectores con repercusión negativa, el más relevante es:

- **Bienes de consumo duradero**, con una variación anual del **-13,5%** y una repercusión de **-0,393** en el índice general, causada por la evolución negativa de todas las actividades que componen este sector. Entre estas bajadas destaca la de la *Fabricación de productos electrónicos de consumo, instrumentos de óptica y equipo fotográfico*.

Detalle de las variaciones interanuales

En un análisis más detallado, se pueden observar las actividades que más repercuten en la tasa anual del ICN del mes de julio.

Actividades con mayor repercusión positiva en la tasa anual del índice general de ICN

Actividad (Agregado elemental del ICN)	Tasa anual (%)	Repercusión
Coquerías y refino de petróleo	32,2	2,563
Construcción naval, ferroviaria, aeronáutica y espacial. Vehículos de combate	50,3	1,580
Fabricación de productos de molinería, almidones, amiláceos y de alimentación animal	18,5	0,446
Industrias alimentarias (excepto productos de molinería y de alimentación animal)	3,0	0,435

Actividades con mayor repercusión negativa en la tasa anual del índice general de ICN

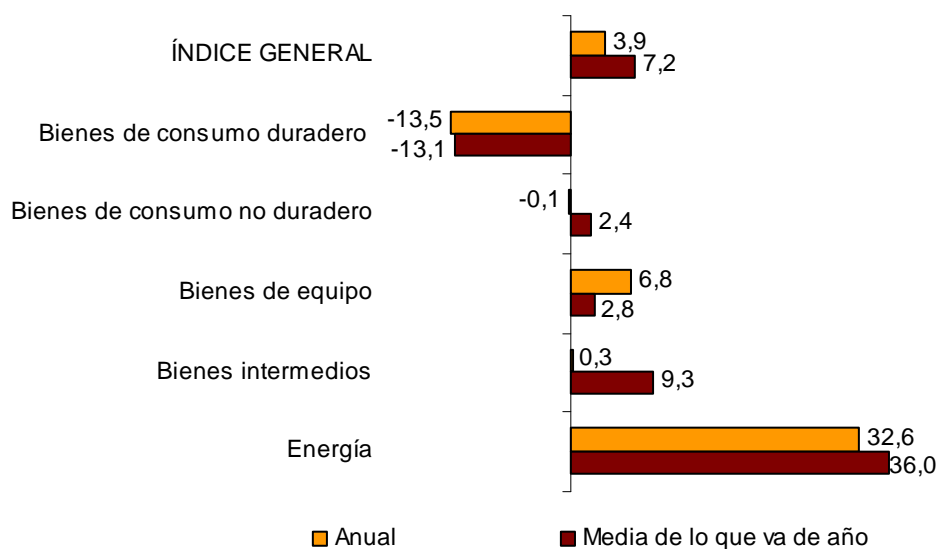
Actividad (Agregado elemental del ICN)	Tasa anual (%)	Repercusión
Fabricación de otros productos minerales no metálicos	-13,5	-0,657
Fabricación de bebidas	-5,7	-0,243
Fabricación de productos farmacéuticos	-5,2	-0,201
Fabricación de productos electrónicos de consumo, instrumentos de óptica y equipo fotográfico	-64,4	-0,140

Tasas de la media de lo que va de año

La media del Índice de Cifras de Negocios registra una variación del **7,2%** en los siete primeros meses del año respecto al mismo periodo del año anterior.

Por destino económico de los bienes, esta tasa es positiva en la Energía (36,0%), los Bienes intermedios (9,3%), los Bienes de equipo (2,8%) y los Bienes de consumo no duradero (2,4%). Por el contrario, es negativa en los Bienes de consumo duradero (-13,1%).

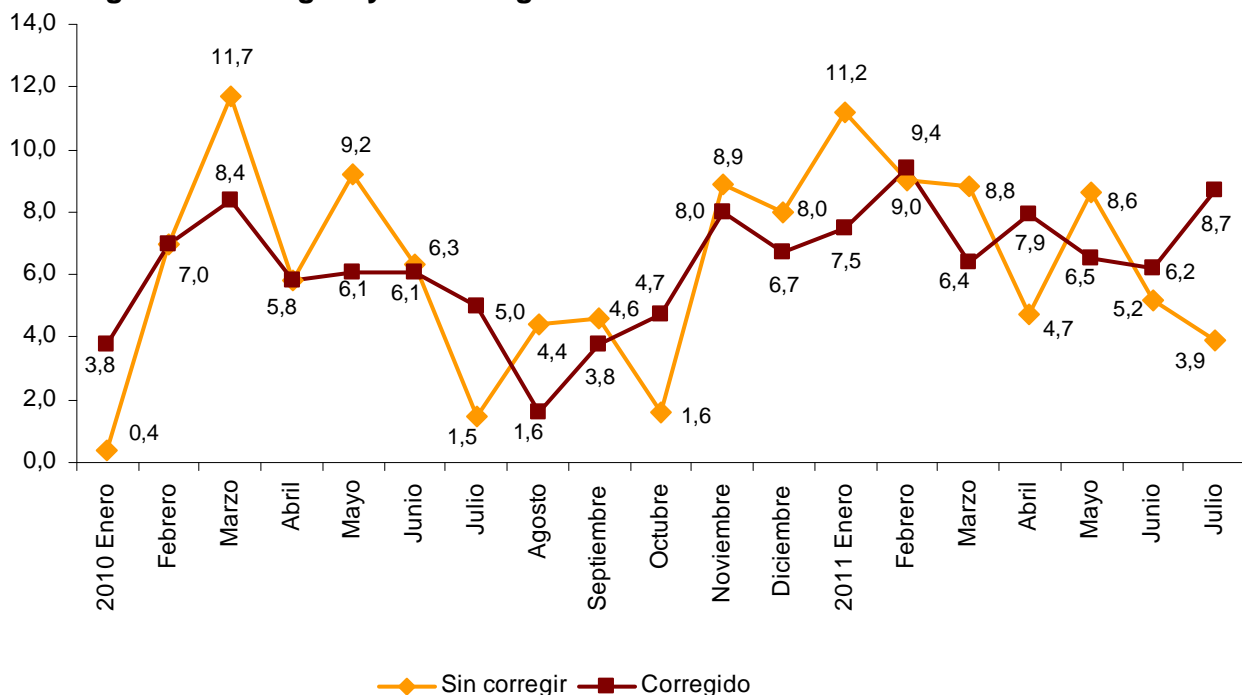
Tasas anual y de la media del ICN Índice general y por destino económico



Evolución del ICN corregido de efecto calendario

Si se elimina el efecto calendario, es decir, la diferencia en el número de días hábiles que presenta un mes en los distintos años, la variación interanual del ICN en el mes de julio es del 8,7%, dos puntos y medio superior a la registrada en junio.

Evolución anual del ICN Índice general corregido y sin corregir



Evolución de las Entradas de Pedidos en la Industria

El Índice de Entradas de Pedidos en la Industria (IEP) experimenta una variación interanual del **1,5%** en julio, casi tres puntos y medio por debajo de la registrada en junio.

Por destino económico de los bienes, los sectores industriales que presentan una repercusión positiva en el índice general son:

- **Energía**, con una variación anual del **32,6%** y una repercusión en el índice general de **2,700**, debida a los incrementos en las entradas de pedidos observados en todas las actividades de este sector. Entre ellos sobresale el aumento registrado en *Coquerías y refino de petróleo*.

- **Bienes de consumo no duradero**, con una tasa anual del **1,3%** y una repercusión de **0,371**. Más de la mitad de las actividades de este sector registran una variación positiva en las entradas de pedidos, destacando por su influencia las *Industrias alimentarias (excepto productos de molinería y de alimentación animal)*.

Por otra parte, entre los sectores industriales con repercusión negativa, el más relevante es:

- **Bienes de equipo**, con una variación anual del **-3,3%** y una repercusión de **-0,705** en el índice general, causada por la evolución negativa en casi todas las actividades que componen este sector. De estas bajadas sobresale la observada en la *Fabricación de maquinaria y equipo n.c.o.p.*

Detalle de las variaciones interanuales

En un análisis más detallado, se pueden observar las actividades que más repercuten en la tasa anual del IEP del mes de julio.

Actividades con mayor repercusión positiva en la tasa anual del índice general de IEP

Actividad (Agregado elemental del IEP)	Tasa anual (%)	Repercusión
Coquerías y refino de petróleo	32,1	2,632
Industrias alimentarias (excepto productos de molinería y de alimentación animal)	4,1	0,609
Fabricación de productos de molinería, almidones, amiláceos y de alimentación animal	18,3	0,447
Fabricación de ordenadores, equipos periféricos y de telecomunicaciones; aparatos de medida y navegación; equipos de radiación y electromédicos	39,0	0,198

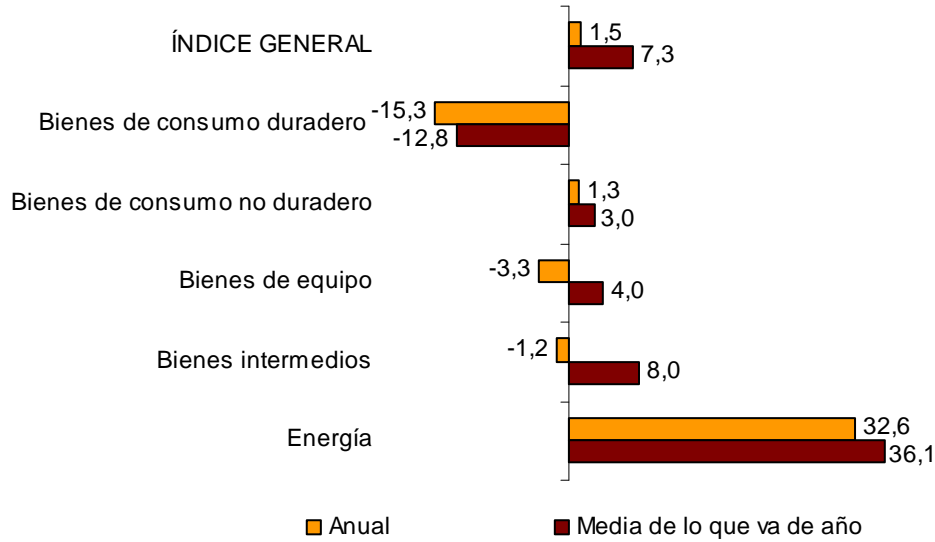
Actividades con mayor repercusión negativa en la tasa anual del índice general de IEP

Actividad (Agregado elemental del IEP)	Tasa anual (%)	Repercusión
Fabricación de otros productos minerales no metálicos	-13,5	-0,651
Fabricación de maquinaria y equipo n.c.o.p.	-11,0	-0,429
Construcción naval, ferroviaria, aeronáutica y espacial. Vehículos de combate	-45,0	-0,397
Fabricación de material y equipo eléctrico excepto aparatos domésticos	-11,2	-0,359

Tasas de la media de lo que va de año

La media del Índice General de las Entradas de Pedidos en la Industria en los siete primeros meses presenta una variación del **7,3%** respecto al mismo periodo del año anterior. Por destino económico de los bienes, la tasa es positiva en todos los sectores industriales, excepto en los Bienes de consumo duradero.

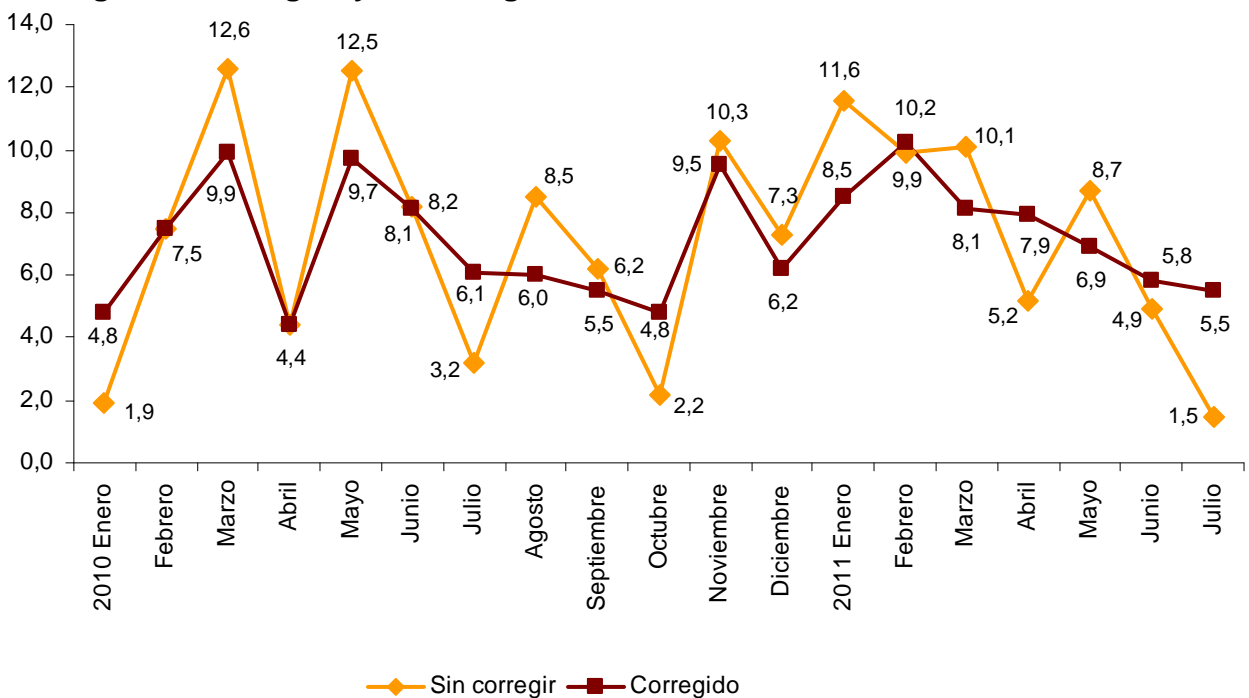
Tasas anual y de la media del IEP Índice general y por destino económico



Evolución del IEP corregido de efecto calendario

Si se elimina el efecto calendario, es decir, la diferencia en el número de días hábiles que presenta un mes en los distintos años, la variación interanual del IEP en el mes de julio es del 5,5%, tres décimas inferior a la registrada en junio.

Evolución anual del IEP Índice general corregido y sin corregir



Anexo informativo

Publicación de Índices de Entradas de Pedidos corregidos de efecto calendario

El Instituto Nacional de Estadística publica hoy por primera vez los Índices de Entradas de Pedidos en la Industria corregidos de efecto calendario. Las series completas están disponibles en la página web del INE (www.ine.es).

El efecto calendario se define como el impacto que se produce en la serie temporal de una variable debido a la diferente estructura que presentan los meses en los distintos años (tanto en el número de días como en la composición de días laborables frente a festivos) si se mantienen constantes el resto de los factores que influyen en dicha variable.

Los Índices de Entradas de Pedidos en la Industria se pueden ver afectados por los siguientes factores de calendario: días hábiles, Semana Santa y año bisiesto.

El método empleado para la corrección del efecto calendario está basado en modelos estadísticos, de acuerdo con las recomendaciones formuladas por la Oficina de Estadística de la UE, Eurostat. El diseño de dichos modelos contempla los tres elementos mencionados anteriormente, teniendo en cuenta los calendarios laborales nacionales y de cada comunidad autónoma.

Con este procedimiento los modelos se examinan periódicamente para incorporar la información más actual. Esto hace que los índices corregidos de efecto calendario sean provisionales y se realice anualmente una revisión de la serie completa.

Con las novedades reseñadas en esta nota, se trata de satisfacer la demanda de información de los usuarios de esta encuesta, y se facilita el análisis coyuntural del sector industrial.

Índices de cifras de negocios y de entradas de pedidos en la industria

Base 2005

Datos provisionales

1. Índices de cifra de negocios por destino económico de los bienes¹

	Índice	% de variación		Repercusión
		Anual	De la media de lo que va de año	Anual
INDICE GENERAL	103,1	3,9	7,2	
1. BIENES DE CONSUMO	104,1	-1,3	1,0	-0,417
1.1. BIENES DE CONSUMO DURADERO	59,2	-13,5	-13,1	-0,393
- Fabricación de productos electrónicos de consumo, instrumentos de óptica y equipo fotográfico	12,3	-64,4	-65,2	-0,140
- Fabricación de aparatos domésticos	65,4	-13,4	-6,8	-0,102
- Fabricación de motocicletas, bicicletas, vehículos para discapacitados y otros	50,9	-28,6	-24,5	-0,069
- Fabricación de muebles	67,4	-4,6	-6,8	-0,069
- Fabricación de artículos de joyería, bisutería e instrumentos musicales	105,5	-6,4	-2,1	-0,014
1.2. BIENES DE CONSUMO NO DURADERO	111,5	-0,1	2,4	-0,023
- Industrias alimentarias (excepto productos de molinería y alimentación animal)	115,1	3,0	4,5	0,435
- Fabricación de bebidas	119,2	-5,7	0,2	-0,243
- Industria del tabaco	53,7	-7,6	-19,0	-0,012
- Fabricación de tejidos de punto, alfombras, cuerdas, telas no tejidas, productos textiles de uso técnico e industrial y otros productos textiles	80,5	-5,1	1,2	-0,035
- Confección de prendas de vestir	92,1	-0,3	-1,5	-0,004
- Industria del cuero y del calzado	114,0	4,0	9,5	0,042
- Artes gráficas y reproducción de soportes grabados	65,5	-6,5	-4,2	-0,084
- Fabricación de artículos de limpieza, perfumes y cosméticos	108,2	3,2	2,9	0,045
- Fabricación de productos farmacéuticos	146,7	-5,2	0,1	-0,201
- Fabricación de artículos de deporte; juegos y juguetes y Otras industrias manufactureras	110,5	8,5	5,1	0,034
2. BIENES DE EQUIPO	101,3	6,8	2,8	1,537
- Fabricación de elementos metálicos para construcción, contenedores de metal, generadores de vapor, armas y municiones	68,1	-5,2	-4,2	-0,138
- Fabricación de ordenadores, equipos periféricos y de telecomunicaciones; aparatos de medida y navegación; equipos de radiación y electromédicos	68,7	-0,2	-8,1	-0,002
- Fabricación de maquinaria y equipo n.c.o.p.	93,3	0,9	8,3	0,030
- Fabricación de vehículos de motor, remolques y semirremolques	90,8	-0,3	7,1	-0,031
- Construcción naval, ferroviaria, aeronáutica y espacial. Vehículos de combate	303,4	50,3	-7,0	1,580
- Fabricación de instrumentos y suministros médicos y odontológicos	104,0	-5,9	-2,6	-0,009
- Reparación e instalación de maquinaria y equipo	101,1	9,2	-6,6	0,106
3. BIENES INTERMEDIOS	96,0	0,3	9,3	0,119
- Otras industrias extractivas	72,5	-17,0	-1,1	-0,124
- Fabricación de productos de molinería, almidones, amiláceos y alimentación animal	133,5	18,5	23,3	0,446
- Preparación e hilado de fibras textiles. Fabricación de tejidos textiles. Acabado de textiles	62,9	-3,2	5,1	-0,017
- Industria de la madera y del corcho	63,5	-9,2	-2,8	-0,138
- Industria del papel	111,1	0,0	7,3	-0,001
- Industria química excepto artículos de limpieza, perfumes y cosméticos	112,2	4,7	14,7	0,281
- Fabricación de productos de caucho y plásticos	105,1	0,8	9,4	0,036
- Fabricación de otros productos minerales no metálicos	61,1	-13,5	-6,6	-0,657
- Metalurgia; fabricación de productos de hierro, acero y ferroaleaciones	107,2	3,0	17,0	0,177
- Forja, estampación, embutición y tratamiento de metales. Fabricación de herramientas, ferretería, envases y otros productos metálicos	104,0	5,9	13,6	0,275
- Fabricación de componentes electrónicos, circuitos impresos ensamblados, soportes magnéticos y ópticos	92,2	-20,5	-22,2	-0,076
- Fabricación de material y equipo eléctrico excepto aparatos domésticos	100,2	-2,8	4,7	-0,085
4. ENERGÍA (Excepto suministro energía eléctrica, gas, vapor, aire acondicionado)	140,4	32,6	36,0	2,631
- Extracción de antracita, hulla y lignito	89,3	71,8	22,7	..
- Extracción de crudo, petróleo y gas natural
- Coquerías y refino de petróleo	141,9	32,2	36,3	2,563

¹ Reglamento (CE) nº 656/2007 de la Comisión de las Comunidades Europeas

(..) Dato no disponible por secreto estadístico.

2. Índices de cifras de negocios corregidos de efecto calendario

	Índice	% de variación		Índice	% de variación	
	Original	Anual	De la media de lo que va de año	Corregido	Anual	De la media de lo que va de año
INDICE GENERAL	103,1	3,9	7,2	106,2	8,7	7,5
1. Bienes de consumo	104,1	-1,3	1,0	107,5	3,3	1,3
1.1. Bienes de consumo duradero	59,2	-13,5	-13,1	61,3	-8,5	-12,8
1.2. Bienes de consumo no duradero	111,5	-0,1	2,4	115,0	4,3	2,7
2. Bienes de equipo	101,3	6,8	2,8	104,3	11,9	3,0
3. Bienes intermedios	96,0	0,3	9,3	98,9	5,2	9,5
4. Energía*	140,4	32,6	36,0	141,2	34,0	36,1

*Excepto suministro de energía eléctrica, gas, vapor y aire acondicionado.

3. Tasas interanuales

Índices de cifras de negocios por destino económico de los bienes

Periodo	Índice general		Bienes de consumo		Bienes de consumo duradero		Bienes de consumo no duradero	
	Original	Corregido ¹	Original	Corregido ¹	Original	Corregido ¹	Original	Corregido ¹
2010 Julio	1,5	5,0	-2,9	0,4	-4,3	-0,3	-2,7	0,4
Agosto *	4,4	1,6	3,8	1,0	6,0	2,5	3,7	1,0
Septiembre	4,6	3,8	1,2	0,5	0,4	-0,6	1,3	0,6
Octubre	1,6	4,7	-1,0	2,0	-7,5	-4,0	-0,4	2,5
Noviembre	8,9	8,0	6,0	5,2	-0,9	-1,9	6,8	6,0
Diciembre	8,0	6,7	0,8	-0,4	-7,2	-8,6	1,7	0,4
2011 Enero	11,2	7,5	2,6	-0,7	-7,0	-10,8	3,5	0,3
Febrero *	9,0	9,4	0,5	0,8	-13,7	-13,3	2,0	2,4
Marzo *	8,8	6,4	1,2	-1,1	-9,6	-12,0	2,2	0,1
Abril *	4,7	7,9	1,0	4,1	-17,4	-14,3	2,9	5,9
Mayo *	8,6	6,5	5,1	3,1	-10,7	-12,8	6,8	4,9
Junio *	5,2	6,2	-1,8	-0,9	-18,5	-17,5	0,0	0,9
Julio	3,9	8,7	-1,3	3,3	-13,5	-8,5	-0,1	4,3

Periodo	Bienes de equipo		Bienes intermedios		Energía	
	Original	Corregido ¹	Original	Corregido ¹	Original	Corregido ¹
2010 Julio	-5,4	-2,1	6,8	10,6	20,5	21,5
Agosto *	-12,5	-14,9	12,2	9,1	10,7	10,0
Septiembre	-3,8	-4,6	9,6	8,7	27,2	27,0
Octubre	-5,6	-2,6	6,4	9,7	15,5	16,3
Noviembre	1,5	0,6	14,5	13,5	20,3	20,1
Diciembre	4,6	3,3	12,5	11,0	31,7	31,3
2011 Enero	2,8	-0,6	18,9	14,8	33,8	32,7
Febrero *	-0,5	-0,2	15,7	16,2	44,2	44,3
Marzo *	3,8	1,4	13,5	10,9	34,4	33,7
Abril *	-0,6	2,5	4,0	7,3	35,5	36,4
Mayo *	4,9	2,8	10,6	8,4	22,5	21,9
Junio *	1,9	2,9	4,6	5,7	54,0	54,4
Julio	6,8	11,9	0,3	5,2	32,6	34,0

¹ Índices corregidos de efecto calendario

* Dato revisado

4. Índices de cifras de negocios por ramas de actividad (CNAE 2009)

	Índice	% variación		Repercusión Anual
		Anual	De la media de lo que va de año	
ÍNDICE GENERAL	103,1	3,9	7,2	
B. Industrias extractivas	75,2	-6,8	1,9	-0,056
Extracción de antracita, hulla y lignito	89,3	71,8	22,7	..
Extracción de crudo, petróleo y gas natural
Otras industrias extractivas	72,5	-17,0	-1,1	-0,124
C. Industria manufacturera	103,4	4,0	7,3	3,924
Industria de la alimentación	117,7	5,2	7,3	0,881
Fabricación de bebidas	119,2	-5,7	0,2	-0,243
Industria del tabaco	53,7	-7,6	-19,0	-0,012
Industria textil	71,6	-4,3	3,0	-0,053
Confección de prendas de vestir	92,1	-0,3	-1,5	-0,004
Industria del cuero y del calzado	114,0	4,0	9,5	0,042
Industria de la madera y del corcho, excepto muebles; cestería y espartería	63,5	-9,2	-2,8	-0,138
Industria del papel	111,1	0,0	7,3	-0,001
Artes gráficas y reproducción de soportes grabados	65,5	-6,5	-4,2	-0,084
Coquerías y refino de petróleo	141,9	32,2	36,3	2,563
Industria química	111,5	4,4	12,5	0,326
Fabricación de productos farmacéuticos	146,7	-5,2	0,1	-0,201
Fabricación de productos de caucho y plásticos	105,1	0,8	9,4	0,036
Fabricación de otros productos minerales no metálicos	61,1	-13,5	-6,6	-0,657
Metalurgia; fabricación de productos de hierro, acero y ferroaleaciones	107,2	3,0	17,0	0,177
Fabricación de productos metálicos, excepto maquinaria y equipo	88,3	1,9	7,0	0,138
Fabricación de productos informáticos, electrónicos y ópticos	53,7	-17,9	-22,9	-0,217
Fabricación de material y equipo eléctrico	91,4	-4,9	2,5	-0,187
Fabricación de maquinaria y equipo n.c.o.p.	93,3	0,9	8,3	0,030
Fabricación de vehículos de motor, remolques y semirremolques	90,8	-0,3	7,1	-0,031
Fabricación de otro material de transporte	258,1	44,6	-8,2	1,510
Fabricación de muebles	67,4	-4,6	-6,8	-0,069
Otras industrias manufactureras	108,0	1,5	1,5	0,012
Reparación e instalación de maquinaria y equipo	101,1	9,2	-6,6	0,106

(..) Dato no disponible por secreto estadístico.

5. Índices de entradas de pedidos por destino económico de los bienes¹

	Índice	% de variación		Repercusión
		Anual	De la media de lo que va de año	Anual
INDICE GENERAL	97,9	1,5	7,3	
1. BIENES DE CONSUMO	103,3	-0,2	1,6	-0,066
1.1. BIENES DE CONSUMO DURADERO	55,1	-15,3	-12,8	-0,437
- Fabricación de productos electrónicos de consumo, instrumentos de óptica y equipo fotográfico	12,4	-64,9	-65,3	-0,147
- Fabricación de aparatos domésticos	61,8	-14,3	-6,9	-0,106
- Fabricación de motocicletas, bicicletas, vehículos para discapacitados y otros	39,0	-23,1	-21,4	-0,041
- Fabricación de muebles	63,2	-8,5	-6,1	-0,128
- Fabricación de artículos de joyería, bisutería e instrumentos musicales	99,8	-6,7	-3,9	-0,014
1.2. BIENES DE CONSUMO NO DURADERO	111,2	1,3	3,0	0,371
- Industrias alimentarias (excepto productos de molinería y alimentación animal)	115,6	4,1	5,9	0,609
- Fabricación de bebidas	127,8	-4,4	1,0	-0,205
- Industria del tabaco	53,7	-7,6	-19,0	-0,012
- Fabricación de tejidos de punto, alfombras, cuerdas, telas no tejidas, productos textiles de uso técnico e industrial y otros productos textiles	79,3	-0,2	0,7	-0,001
- Confección de prendas de vestir	93,3	1,0	-3,0	0,016
- Industria del cuero y del calzado	84,2	17,3	9,3	0,121
- Artes gráficas y reproducción de soportes grabados	60,0	4,2	-3,7	0,046
- Fabricación de artículos de limpieza, perfumes y cosméticos	110,1	0,6	2,0	0,009
- Fabricación de productos farmacéuticos	143,7	-5,7	0,3	-0,225
- Fabricación de artículos de deporte; juegos y juguetes y Otras industrias manufactureras	107,4	3,1	3,6	0,013
2. BIENES DE EQUIPO	84,6	-3,3	4,0	-0,705
- Fabricación de elementos metálicos para construcción, contenedores de metal, generadores de vapor, armas y municiones	78,7	3,3	-3,6	0,097
- Fabricación de ordenadores, equipos periféricos y de telecomunicaciones; aparatos de medida y navegación; equipos de radiación y electromédicos	75,5	39,0	-5,2	0,198
- Fabricación de maquinaria y equipo n.c.o.p.	90,0	-11,0	3,8	-0,429
- Fabricación de vehículos de motor, remolques y semirremolques	86,5	-0,2	6,8	-0,024
- Construcción naval, ferroviaria, aeronáutica y espacial. Vehículos de combate	30,3	-45,0	12,5	-0,397
- Fabricación de instrumentos y suministros médicos y odontológicos	95,4	-7,6	-4,1	-0,011
- Reparación e instalación de maquinaria y equipo	140,7	-7,2	-3,2	-0,139
3. BIENES INTERMEDIOS	93,5	-1,2	8,0	-0,435
- Otras industrias extractivas	74,0	-15,9	-0,8	-0,121
- Fabricación de productos de molinería, almidones, amiláceos y alimentación animal	131,4	18,3	24,2	0,447
- Preparación e hilado de fibras textiles. Fabricación de tejidos textiles. Acabado de textiles	57,1	-11,0	2,1	-0,061
- Industria de la madera y del corcho	61,5	-9,9	-2,3	-0,148
- Industria del papel	113,6	-1,0	6,8	-0,028
- Industria química excepto artículos de limpieza, perfumes y cosméticos	112,4	3,1	13,1	0,197
- Fabricación de productos de caucho y plásticos	99,0	-0,1	7,6	-0,006
- Fabricación de otros productos minerales no metálicos	58,6	-13,5	-6,6	-0,651
- Metalurgia; fabricación de productos de hierro, acero y ferroaleaciones	105,8	1,2	13,4	0,072
- Forja, estampación, embutición y tratamiento de metales. Fabricación de herramientas, ferretería, envases y otros productos metálicos	99,7	4,2	11,2	0,197
- Fabricación de componentes electrónicos, circuitos impresos ensamblados, soportes magnéticos y ópticos	98,9	8,3	-2,6	0,025
- Fabricación de material y equipo eléctrico excepto aparatos domésticos	92,3	-11,2	2,8	-0,359
4. ENERGIA (Excepto suministro energía eléctrica, gas, vapor, aire acondicionado)	140,1	32,6	36,1	2,700
- Extracción de antracita, hulla y lignito	77,4	89,3	28,9	..
- Extracción de crudo, petróleo y gas natural
- Coquerías y refino de petróleo	141,8	32,1	36,3	2,632

¹ Reglamento (CE) nº 656/2007 de la Comisión de las Comunidades Europeas

(..) Dato no disponible por secreto estadístico.

6. Índices de entrada de pedidos corregidos de efecto calendario

	Índice	% de variación		Índice	% de variación	
	Original	Anual	De la media de lo que va de año	Corregido	Anual	De la media de lo que va de año
INDICE GENERAL	97,9	1,5	7,3	100,5	5,5	7,5
1. Bienes de consumo	103,3	-0,2	1,6	106,6	4,3	1,8
1.1. Bienes de consumo duradero	55,1	-15,3	-12,8	56,7	-11,3	-12,6
1.2. Bienes de consumo no duradero	111,2	1,3	3,0	114,9	6,0	3,3
2. Bienes de equipo	84,6	-3,3	4,0	87,6	1,6	4,2
3. Bienes intermedios	93,5	-1,2	8,0	96,1	3,3	8,2
4. Energía*	140,1	32,6	36,1	141,6	34,3	36,2

*Excepto suministro de energía eléctrica, gas, vapor y aire acondicionado.

7. Tasas interanuales

Índices de entradas de pedidos por destino económico de los bienes

Periodo	Índice general		Bienes de consumo		Bienes de consumo duradero		Bienes de consumo no duradero	
	Original	Corregido ¹	Original	Corregido ¹	Original	Corregido ¹	Original	Corregido ¹
2010 Julio	3,2	6,1	-2,1	1,1	-5,0	-1,8	-1,8	1,5
Agosto	8,5	6,0	4,6	1,9	2,9	0,1	4,7	1,9
Septiembre	6,2	5,5	0,6	-0,2	-5,2	-6,0	1,2	0,4
Octubre	2,2	4,8	0,0	2,9	-5,4	-2,6	0,5	3,6
Noviembre	10,3	9,5	7,6	6,7	-3,0	-3,8	8,7	7,9
Diciembre *	7,3	6,2	1,9	0,7	-7,4	-8,6	2,8	1,5
2011 Enero *	11,6	8,5	0,9	-2,3	-5,9	-9,0	1,5	-1,8
Febrero *	9,9	10,2	3,2	3,5	-10,3	-10,0	4,6	5,0
Marzo *	10,1	8,1	1,0	-1,1	-12,1	-14,0	2,4	0,2
Abril *	5,2	7,9	1,2	4,2	-18,3	-15,8	3,3	6,4
Mayo *	8,7	6,9	5,3	3,4	-11,0	-12,7	7,0	5,0
Junio *	4,9	5,8	0,0	0,9	-15,6	-14,8	1,6	2,5
Julio	1,5	5,5	-0,2	4,3	-15,3	-11,3	1,3	6,0

Periodo	Bienes de equipo		Bienes intermedios		Energía	
	Original	Corregido ¹	Original	Corregido ¹	Original	Corregido ¹
2010 Julio	-0,2	3,5	6,7	10,2	21,1	22,3
Agosto	6,6	3,5	13,1	10,2	10,6	9,7
Septiembre	0,3	-0,6	11,1	10,3	27,4	27,1
Octubre	-4,7	-1,6	5,8	8,9	14,8	15,8
Noviembre	3,7	2,8	14,6	13,7	20,5	20,2
Diciembre *	-4,3	-5,6	16,0	14,6	31,6	31,1
2011 Enero *	8,2	4,4	18,5	14,8	33,7	32,5
Febrero *	-3,5	-3,1	17,0	17,4	44,6	44,7
Marzo *	14,1	11,4	10,5	8,2	34,5	33,6
Abril *	3,5	6,9	2,6	5,6	35,8	37,0
Mayo *	6,7	4,5	9,5	7,5	22,3	21,6
Junio *	2,3	3,4	2,0	3,0	54,0	54,4
Julio	-3,3	1,6	-1,2	3,3	32,6	34,3

¹ Índices corregidos de efecto calendario

* Dato revisado

8. Índices de entradas de pedidos por ramas de actividad (CNAE 2009)

	Índice	% variación		Repercusión Anual
		Anual	De la media de lo que va de año	
ÍNDICE GENERAL	97,9	1,5	7,3	
B. Industrias extractivas	74,4	-6,2	2,2	-0,053
Extracción de antracita, hulla y lignito	77,4	89,3	28,9	..
Extracción de crudo, petróleo y gas natural
Otras industrias extractivas	74,0	-15,9	-0,8	-0,121
C. Industria manufacturera	98,1	1,6	7,4	1,547
Industria de la alimentación	117,8	6,1	8,6	1,056
Fabricación de bebidas	127,8	-4,4	1,0	-0,205
Industria del tabaco	53,7	-7,6	-19,0	-0,012
Industria textil	68,0	-5,1	1,3	-0,062
Confección de prendas de vestir	93,3	1,0	-3,0	0,016
Industria del cuero y del calzado	84,2	17,3	9,3	0,121
Industria de la madera y del corcho, excepto muebles; cestería y espartería	61,5	-9,9	-2,3	-0,148
Industria del papel	113,6	-1,0	6,8	-0,028
Artes gráficas y reproducción de soportes grabados	60,0	4,2	-3,7	0,046
Coquerías y refino de petróleo	141,8	32,1	36,3	2,632
Industria química	112,0	2,7	11,0	0,206
Fabricación de productos farmacéuticos	143,7	-5,7	0,3	-0,225
Fabricación de productos de caucho y plásticos	99,0	-0,1	7,6	-0,006
Fabricación de otros productos minerales no metálicos	58,6	-13,5	-6,6	-0,651
Metalurgia; fabricación de productos de hierro, acero y ferroaleaciones	105,8	1,2	13,4	0,072
Fabricación de productos metálicos, excepto maquinaria y equipo	90,5	3,9	5,6	0,294
Fabricación de productos informáticos, electrónicos y ópticos	58,3	7,3	-18,0	0,076
Fabricación de material y equipo eléctrico	84,6	-11,8	0,9	-0,465
Fabricación de maquinaria y equipo n.c.o.p.	90,0	-11,0	3,8	-0,429
Fabricación de vehículos de motor, remolques y semirremolques	86,5	-0,2	6,8	-0,024
Fabricación de otro material de transporte	31,9	-41,4	5,3	-0,438
Fabricación de muebles	63,2	-8,5	-6,1	-0,128
Otras industrias manufactureras	103,2	-1,5	0,0	-0,012
Reparación e instalación de maquinaria y equipo	140,7	-7,2	-3,2	-0,139

(..) Dato no disponible por secreto estadístico.

Más información en INEbase – www.ine.es Todas las notas de prensa en: www.ine.es/prensa/prensa.htm

Gabinete de prensa: Teléfonos: 91 583 93 63 / 94 08 – Fax: 91 583 90 87 - gprensa@ine.es

Área de información: Teléfono: 91 583 91 00 – Fax: 91 583 91 58 – www.ine.es/infoine