

19 de diciembre de 2011

**Índices de Cifras de Negocios en la Industria (ICN). Base 2005**  
**Índices de Entradas de Pedidos en la Industria (IEP). Base 2005**  
Octubre 2011. *Datos provisionales*

**Principales resultados**

- La tasa anual del **Índice de Cifras de Negocios en la Industria** se sitúa en el **0,0%** en el mes de octubre, más de cuatro puntos por debajo de la registrada en septiembre.
- Por destino económico de los bienes, **todos los sectores presentan tasas interanuales negativas, excepto los Bienes de consumo no duradero y la Energía.**
- La **variación de la media** de las Cifras de Negocios es del **6,0%** en los 10 primeros meses del año.
- La tasa de variación anual de las **Entradas de Pedidos** en el mes de octubre es del **0,9%**, cuatro puntos y medio inferior a la de septiembre.
- La **tasa de la media** del Índice General de Entradas de Pedidos en la Industria se sitúa en el **6,5%** en los 10 primeros meses del año.

**Evolución de las Cifras de Negocios en la Industria**

El Índice de las Cifras de Negocios en la Industria (ICN) no experimenta variación interanual en octubre. La tasa anual se sitúa más de cuatro puntos por debajo de la registrada en septiembre.

Por destino económico de los bienes, los sectores industriales que presentan una repercusión negativa en el índice general son:

• **Bienes intermedios**, con una tasa anual del **-3,9%** y una repercusión de **-1,438**, debida a los descensos registrados en casi todas las actividades que componen este sector. Entre ellos destacan, por su influencia, los observados en la *Fabricación de otros productos no metálicos* y en la *Fabricación de material y equipo eléctrico excepto aparatos domésticos*. No obstante, cabe resaltar la subida de la *Fabricación de productos de molinería, almidones, amiláceos y alimentación animal*.

• **Bienes de equipo**, con una variación interanual del **-2,9%** y una repercusión de **-0,668**, motivada por las bajadas de la mayoría de las actividades que integran el sector. Entre ellas sobresalen la *Construcción naval, ferroviaria, aeronáutica y espacial. Vehículos de combate* y la *Fabricación de elementos metálicos para la construcción, contenedores de metal, generadores de vapor, armas y municiones*. Sin embargo, la contracción de las cifras de negocios en este sector se ve atenuada por la subida registrada en la *Fabricación de vehículos de motor, remolques y semirremolques*.

- **Bienes de consumo duradero**, con una variación anual del **-17,5%** y una repercusión de **-0,493** causada por la evolución negativa de todas sus actividades.

Por su parte, los sectores industriales que presentan una repercusión positiva en el índice general son:

- **Energía**, con una variación anual del **26,3%** y una repercusión de **2,133** en el índice general, motivada por el incremento observado en la actividad de *Coquerías y refino de petróleo*.
- **Bienes de consumo no duradero**, con una tasa anual del **1,6%** y una repercusión de **0,450**. La cifra de negocios aumenta en la mitad de las actividades de este sector, destacando, por su influencia, la subida de las *Industrias alimentarias (excepto productos de molinería y de alimentación animal)*.

## Detalle de las variaciones interanuales

En un análisis más detallado, se pueden observar las actividades que más repercuten en la tasa anual del ICN del mes de octubre.

### Actividades con mayor repercusión negativa en la tasa anual del índice general de ICN

Actividad (Agregado elemental del ICN)	Tasa anual (%)	Repercusión
Construcción naval, ferroviaria, aeronáutica y espacial. Vehículos de combate	-21,9	-0,689
Fabricación de otros productos minerales no metálicos	-13,3	-0,583
Fabricación de elementos metálicos para construcción, contenedores de metal, generadores de vapor, armas y municiones	-13,4	-0,348
Fabricación de material y equipo eléctrico excepto aparatos domésticos	-10,2	-0,333

### Actividades con mayor repercusión positiva en la tasa anual del índice general de ICN

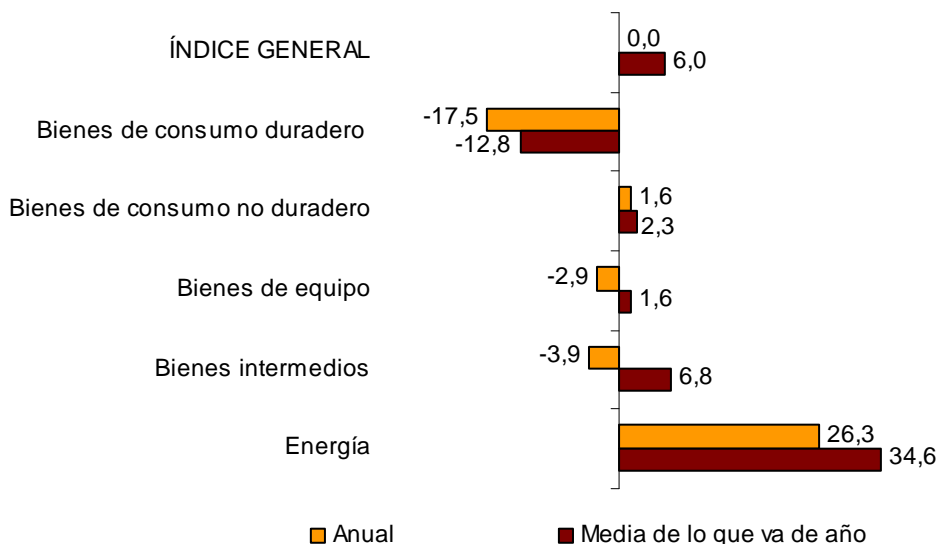
Actividad (Agregado elemental del ICN)	Tasa anual (%)	Repercusión
Coquerías y refino de petróleo	25,7	2,050
Industrias alimentarias (excepto productos de molinería y de alimentación animal)	5,1	0,783
Fabricación de vehículos de motor, remolques y semirremolques	3,8	0,452
Fabricación de productos de molinería, almidones, amiláceos y de alimentación animal	10,1	0,279

## Tasas de la media de lo que va de año

La media del Índice de Cifras de Negocios registra una variación del **6,0%** en los 10 primeros meses del año respecto al mismo periodo del año anterior.

Por destino económico de los bienes, esta tasa es positiva en la Energía (34,6%), los Bienes intermedios (6,8%), los Bienes de consumo no duradero (2,3%) y los Bienes de equipo (1,6%). Por el contrario, es negativa en los Bienes de consumo duradero (-12,8%).

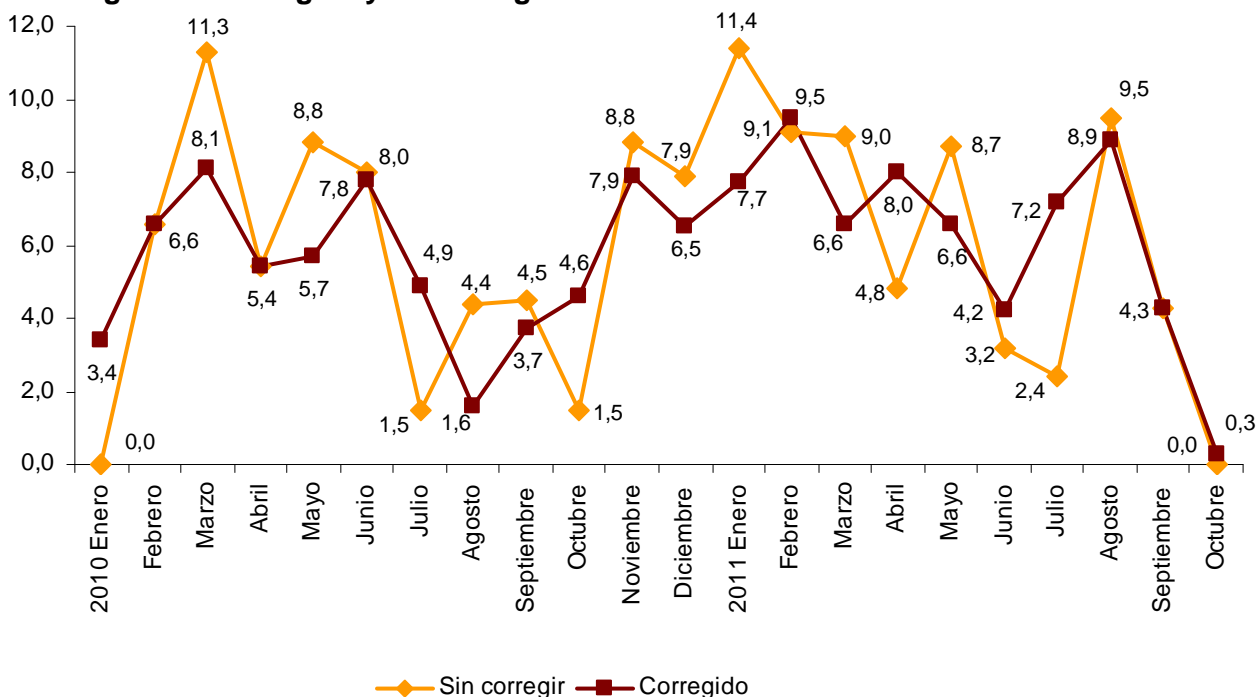
## Tasas anual y de la media del ICN Índice general y por destino económico



## Evolución del ICN corregido de efecto calendario

Si se elimina el efecto calendario, es decir, la diferencia en el número de días hábiles que presenta un mes en los distintos años, la variación interanual del ICN en el mes de octubre es del 0,3%, cuatro puntos inferior a la registrada en septiembre.

## Evolución anual del ICN Índice general corregido y sin corregir



## Evolución de las Entradas de Pedidos en la Industria

El Índice de Entradas de Pedidos en la Industria (IEP) experimenta una variación interanual del **0,9%** en octubre, cuatro puntos y medio por debajo de la registrada en septiembre.

Por destino económico de los bienes, los sectores industriales que presentan una mayor repercusión positiva en el índice general son:

- **Energía**, con una variación anual del **27,0%** y una repercusión en el índice general de **2,227**, debida principalmente a los incrementos en las entradas de pedidos observados en *Coquerías y refino de petróleo*.

- **Bienes de consumo no duradero**, con una tasa anual del **1,8%** y una repercusión de **0,529**. Las entradas de pedidos aumentan en más de la mitad de las actividades de este sector, destacando, por su influencia, la subida de las *Industrias alimentarias (excepto productos de molinería y de alimentación animal)*.

Por otra parte, el sector industrial con mayor repercusión negativa en el índice general es:

- **Bienes intermedios**, con una variación anual del **-4,1%** y una repercusión de **-1,584** en el índice general, causada por la evolución negativa de casi todas las actividades que integran este sector.

## Detalle de las variaciones interanuales

En un análisis más detallado, se pueden observar las actividades que más repercuten en la tasa anual del IEP del mes de octubre.

### Actividades con mayor repercusión positiva en la tasa anual del índice general de IEP

Actividad (Agregado elemental del IEP)	Tasa anual (%)	Repercusión
Coquerías y refino de petróleo	26,4	2,153
Construcción naval, ferroviaria, aeronáutica y espacial. Vehículos de combate	143,0	0,928
Industrias alimentarias (excepto productos de molinería y de alimentación animal)	4,7	0,739
Fabricación de maquinaria y equipo n.c.o.p.	11,9	0,377

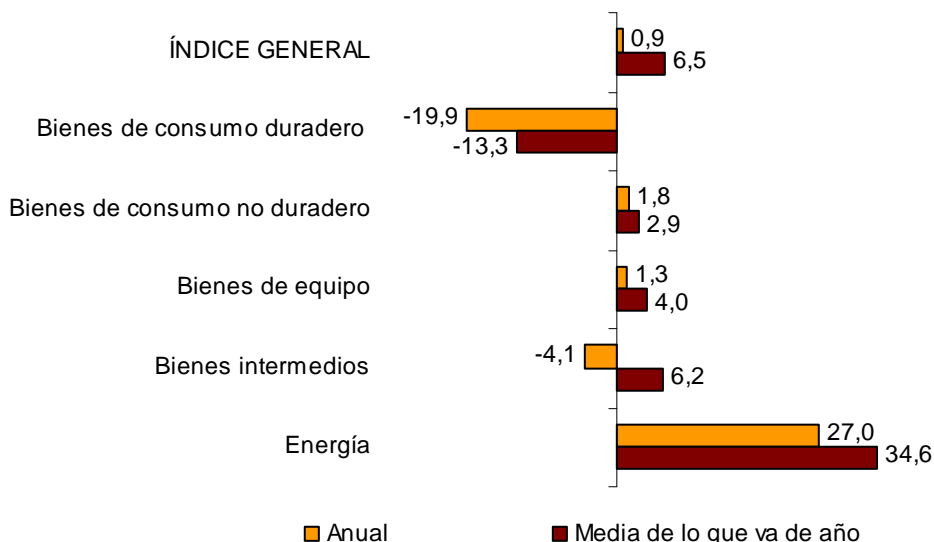
### Actividades con mayor repercusión negativa en la tasa anual del índice general de IEP

Actividad (Agregado elemental del IEP)	Tasa anual (%)	Repercusión
Fabricación de vehículos de motor, remolques y semirremolques	-5,3	-0,629
Fabricación de elementos metálicos para construcción, contenedores de metal, generadores de vapor, armas y municiones	-18,8	-0,571
Fabricación de otros productos minerales no metálicos	-12,7	-0,563
Metalurgia; fabricación de productos de hierro, acero y ferroaleaciones	-7,2	-0,460

## Tasas de la media de lo que va de año

La media del Índice General de las Entradas de Pedidos en la Industria en los 10 primeros meses presenta una variación del **6,5%** respecto al mismo periodo del año anterior. Por destino económico de los bienes, la tasa es positiva en todos los sectores industriales, excepto en los Bienes de consumo duradero.

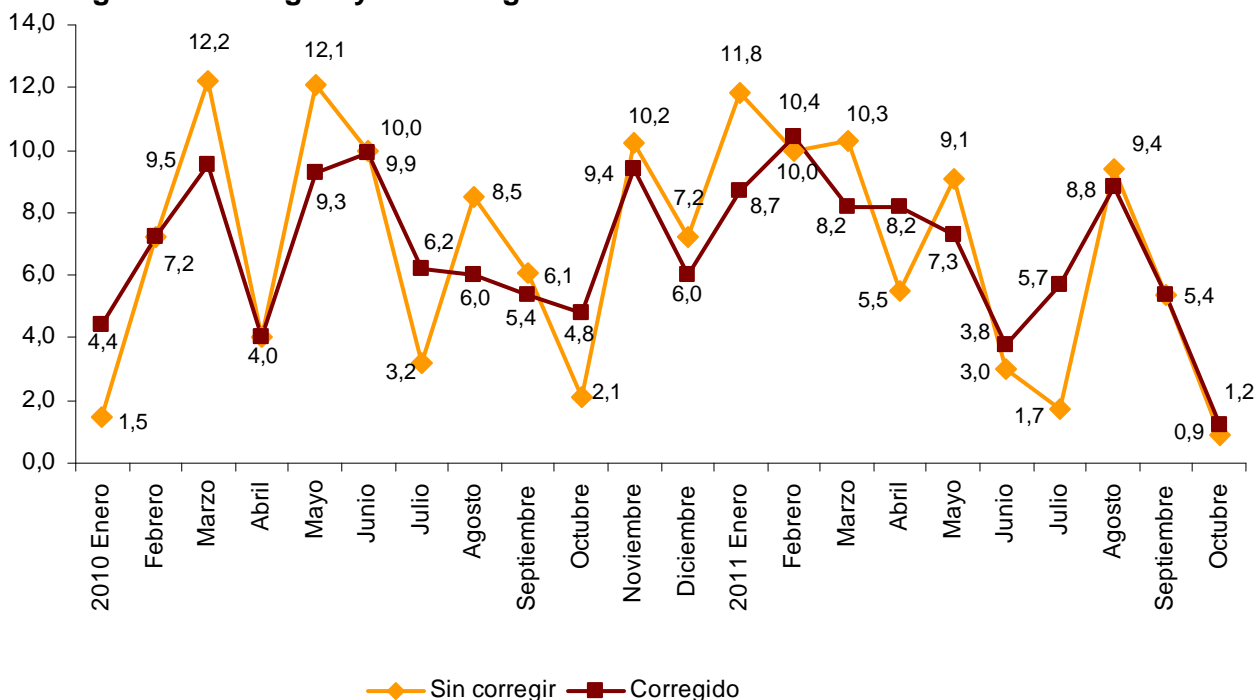
## Tasas anual y de la media del IEP Índice general y por destino económico



## Evolución del IEP corregido de efecto calendario

Si se elimina el efecto calendario, es decir, la diferencia en el número de días hábiles que presenta un mes en los distintos años, la variación interanual del IEP en el mes de octubre es del 1,2%, más de cuatro puntos inferior a la registrada en septiembre.

## Evolución anual del IEP Índice general corregido y sin corregir



## Índices de cifras de negocios y de entradas de pedidos en la industria Base 2005

Datos provisionales

### 1. Índices de cifra de negocios por destino económico de los bienes<sup>1</sup>

	Índice	% de variación		Repercusión
		Anual	De la media de lo que va de año	Anual
<b>INDICE GENERAL</b>	<b>96,0</b>	<b>0,0</b>	<b>6,0</b>	
1. BIENES DE CONSUMO	100,0	-0,1	1,0	-0,043
1.1. BIENES DE CONSUMO DURADERO	52,5	-17,5	-12,8	-0,493
- Fabricación de productos electrónicos de consumo, instrumentos de óptica y equipo fotográfico	10,1	-79,1	-68,1	-0,247
- Fabricación de aparatos domésticos	69,5	-6,8	-5,4	-0,053
- Fabricación de motocicletas, bicicletas, vehículos para discapacitados y otros	30,8	-33,4	-23,4	-0,054
- Fabricación de muebles	56,2	-9,5	-6,2	-0,128
- Fabricación de artículos de joyería, bisutería e instrumentos musicales	99,4	-5,3	-1,7	-0,011
1.2. BIENES DE CONSUMO NO DURADERO	107,8	1,6	2,3	0,450
- Industrias alimentarias (excepto productos de molinería y alimentación animal)	119,6	5,1	4,4	0,783
- Fabricación de bebidas	96,0	1,7	1,0	0,056
- Industria del tabaco	90,0	28,2	-12,8	0,054
- Fabricación de tejidos de punto, alfombras, cuerdas, telas no tejidas, productos textiles de uso técnico e industrial y otros productos textiles	72,0	-9,1	-0,6	-0,060
- Confección de prendas de vestir	74,0	-15,1	-3,6	-0,230
- Industria del cuero y del calzado	83,4	9,2	11,2	0,069
- Artes gráficas y reproducción de soportes grabados	73,8	-1,9	-4,5	-0,028
- Fabricación de artículos de limpieza, perfumes y cosméticos	97,7	6,1	4,1	0,077
- Fabricación de productos farmacéuticos	138,8	-6,5	-1,0	-0,248
- Fabricación de artículos de deporte; juegos y juguetes y Otras industrias manufactureras	102,6	-5,3	2,8	-0,023
2. BIENES DE EQUIPO	90,9	-2,9	1,6	-0,668
- Fabricación de elementos metálicos para construcción, contenedores de metal, generadores de vapor, armas y municiones	58,7	-13,4	-4,8	-0,348
- Fabricación de ordenadores, equipos periféricos y de telecomunicaciones; aparatos de medida y navegación; equipos de radiación y electromédicos	63,9	-9,1	-9,0	-0,060
- Fabricación de maquinaria y equipo n.c.o.p.	84,4	-3,0	6,8	-0,101
- Fabricación de vehículos de motor, remolques y semirremolques	94,0	3,8	7,4	0,452
- Construcción naval, ferroviaria, aeronáutica y espacial. Vehículos de combate	153,2	-21,9	-15,6	-0,689
- Fabricación de instrumentos y suministros médicos y odontológicos	96,4	-0,2	-1,5	0,000
- Reparación e instalación de maquinaria y equipo	116,8	5,5	-3,8	0,078
3. BIENES INTERMEDIOS	89,4	-3,9	6,8	-1,438
- Otras industrias extractivas	80,4	-4,0	-4,3	-0,029
- Fabricación de productos de molinería, almidones, amiláceos y alimentación animal	137,7	10,1	20,6	0,279
- Preparación e hilado de fibras textiles. Fabricación de tejidos textiles. Acabado de textiles	54,0	-12,7	2,5	-0,068
- Industria de la madera y del corcho	59,2	-5,1	-2,1	-0,069
- Industria del papel	102,1	-4,0	5,9	-0,106
- Industria química excepto artículos de limpieza, perfumes y cosméticos	98,7	-2,8	10,7	-0,163
- Fabricación de productos de caucho y plásticos	98,7	0,5	7,7	0,021
- Fabricación de otros productos minerales no metálicos	53,4	-13,3	-7,8	-0,583
- Metalurgia; fabricación de productos de hierro, acero y ferroaleaciones	102,7	-1,7	13,7	-0,100
- Forja, estampación, embutición y tratamiento de metales. Fabricación de herramientas, ferretería, envases y otros productos metálicos	97,1	-1,6	10,5	-0,076
- Fabricación de componentes electrónicos, circuitos impresos ensamblados, soportes magnéticos y ópticos	76,1	-45,5	-25,4	-0,209
- Fabricación de material y equipo eléctrico excepto aparatos domésticos	94,9	-10,2	1,5	-0,333
4. ENERGÍA (Excepto suministro energía eléctrica, gas, vapor, aire acondicionado)	130,1	26,3	34,6	2,133
- Extracción de antracita, hulla y lignito	106,4	74,7	37,7	..
- Extracción de crudo, petróleo y gas natural	..	..	..	..
- Coquerías y refino de petróleo	130,8	25,7	34,6	2,050

<sup>1</sup> Reglamento (CE) nº 656/2007 de la Comisión de las Comunidades Europeas

(..) Dato no disponible por secreto estadístico.

## 2. Índices de cifras de negocios corregidos de efecto calendario

	Índice	% de variación		Índice	% de variación	
	Original	Anual	De la media de lo que va de año	Corregido	Anual	De la media de lo que va de año
<b>INDICE GENERAL</b>	<b>96,0</b>	<b>0,0</b>	<b>6,0</b>	<b>99,2</b>	<b>0,3</b>	<b>6,2</b>
1. Bienes de consumo	100,0	-0,1	1,0	103,5	0,2	1,1
1.1. Bienes de consumo duradero	52,5	-17,5	-12,8	54,5	-17,2	-12,7
1.2. Bienes de consumo no duradero	107,8	1,6	2,3	111,4	1,9	2,5
2. Bienes de equipo	90,9	-2,9	1,6	93,9	-2,5	1,8
3. Bienes intermedios	89,4	-3,9	6,8	92,3	-3,5	6,9
4. Energía*	130,1	26,3	34,6	130,9	26,4	34,6

\*Excepto suministro de energía eléctrica, gas, vapor y aire acondicionado.

### 3. Tasas interanuales

#### Índices de cifras de negocios por destino económico de los bienes

Periodo	Índice general		Bienes de consumo		Bienes de consumo duradero		Bienes de consumo no duradero	
	Original	Corregido <sup>1</sup>	Original	Corregido <sup>1</sup>	Original	Corregido <sup>1</sup>	Original	Corregido <sup>1</sup>
2010 Octubre	1,5	4,6	-1,4	1,6	-7,5	-4,0	-0,7	2,1
Noviembre	8,8	7,9	5,7	4,8	-0,9	-1,9	6,4	5,6
Diciembre	7,9	6,5	0,5	-0,8	-7,2	-8,6	1,3	0,0
2011 Enero	11,4	7,7	2,1	-1,2	-7,0	-10,8	2,9	-0,3
Febrero *	9,1	9,5	0,0	0,3	-13,7	-13,3	1,4	1,8
Marzo *	9,0	6,6	0,6	-1,6	-9,6	-12,0	1,7	-0,4
Abril *	4,8	8,0	0,5	3,5	-17,4	-14,3	2,3	5,2
Mayo	8,7	6,6	4,6	2,6	-10,8	-12,9	6,2	4,3
Junio *	3,2	4,2	-2,5	-1,5	-18,6	-17,6	-0,7	0,2
Julio *	2,4	7,2	-1,5	3,1	-13,0	-8,0	-0,4	4,0
Agosto *	9,5	8,9	6,6	6,0	1,5	0,8	7,0	6,4
Septiembre *	4,3	4,3	0,7	0,7	-14,5	-14,5	2,2	2,2
Octubre	0,0	0,3	-0,1	0,2	-17,5	-17,2	1,6	1,9

Periodo	Bienes de equipo		Bienes intermedios		Energía	
	Original	Corregido <sup>1</sup>	Original	Corregido <sup>1</sup>	Original	Corregido <sup>1</sup>
2010 Octubre	-5,6	-2,6	6,4	9,7	15,5	16,3
Noviembre	1,5	0,6	14,5	13,5	20,3	20,1
Diciembre	4,6	3,3	12,4	10,9	31,7	31,3
2011 Enero	2,8	-0,6	18,7	14,6	40,0	38,9
Febrero *	-0,5	-0,2	15,6	16,1	51,0	51,2
Marzo *	3,6	1,3	13,3	10,7	41,0	40,2
Abril *	-0,8	2,3	3,8	7,2	41,8	42,8
Mayo	4,6	2,6	10,4	8,2	27,8	27,2
Junio *	1,3	2,3	4,8	5,8	23,2	23,5
Julio *	0,1	4,9	0,5	5,5	32,6	34,0
Agosto *	6,2	5,6	6,0	5,3	36,8	36,6
Septiembre *	4,0	4,0	1,7	1,7	31,3	31,3
Octubre	-2,9	-2,5	-3,9	-3,5	26,3	26,4

<sup>1</sup> Índices corregidos de efecto calendario

\* Dato revisado



## 4. Índices de cifras de negocios por ramas de actividad (CNAE 2009)

	Índice	% variación		Repercusión Anual
		Anual	De la media de lo que va de año	
<b>ÍNDICE GENERAL</b>	<b>96,0</b>	<b>0,0</b>	<b>6,0</b>	
<b>B. Industrias extractivas</b>	<b>84,4</b>	<b>6,4</b>	<b>1,0</b>	<b>0,054</b>
Extracción de antracita, hulla y lignito	106,4	74,7	37,7	..
Extracción de crudo, petróleo y gas natural	..	..	..	..
Otras industrias extractivas	80,4	-4,0	-4,3	-0,029
<b>C. Industria manufacturera</b>	<b>96,1</b>	<b>-0,1</b>	<b>6,0</b>	<b>-0,068</b>
Industria de la alimentación	122,2	5,9	6,9	1,063
Fabricación de bebidas	96,0	1,7	1,0	0,056
Industria del tabaco	90,0	28,2	-12,8	0,054
Industria textil	62,9	-10,7	0,8	-0,129
Confección de prendas de vestir	74,0	-15,1	-3,6	-0,230
Industria del cuero y del calzado	83,4	9,2	11,2	0,069
Industria de la madera y del corcho, excepto muebles; cestería y espartería	59,2	-5,1	-2,1	-0,069
Industria del papel	102,1	-4,0	5,9	-0,106
Artes gráficas y reproducción de soportes grabados	73,8	-1,9	-4,5	-0,028
Coquerías y refino de petróleo	130,8	25,7	34,6	2,050
Industria química	98,5	-1,2	9,5	-0,086
Fabricación de productos farmacéuticos	138,8	-6,5	-1,0	-0,248
Fabricación de productos de caucho y plásticos	98,7	0,5	7,7	0,021
Fabricación de otros productos minerales no metálicos	53,4	-13,3	-7,8	-0,583
Metalurgia; fabricación de productos de hierro, acero y ferroaleaciones	102,7	-1,7	13,7	-0,100
Fabricación de productos metálicos, excepto maquinaria y equipo	80,3	-5,7	4,8	-0,424
Fabricación de productos informáticos, electrónicos y ópticos	47,8	-36,0	-25,3	-0,516
Fabricación de material y equipo eléctrico	88,5	-9,6	0,2	-0,386
Fabricación de maquinaria y equipo n.c.o.p.	84,4	-3,0	6,8	-0,101
Fabricación de vehículos de motor, remolques y semirremolques	94,0	3,8	7,4	0,452
Fabricación de otro material de transporte	131,2	-22,4	-16,1	-0,743
Fabricación de muebles	56,2	-9,5	-6,2	-0,128
Otras industrias manufactureras	100,6	-4,4	0,7	-0,034
Reparación e instalación de maquinaria y equipo	116,8	5,5	-3,8	0,078

(..) Dato no disponible por secreto estadístico.

## 5. Índices de entradas de pedidos por destino económico de los bienes<sup>1</sup>

	Índice	% de variación		Repercusión
		Anual	De la media de lo que va de año	Anual
<b>INDICE GENERAL</b>	<b>94,3</b>	<b>0,9</b>	<b>6,5</b>	
1. BIENES DE CONSUMO	101,1	-0,2	1,5	-0,055
1.1. BIENES DE CONSUMO DURADERO	51,6	-19,9	-13,3	-0,583
- Fabricación de productos electrónicos de consumo, instrumentos de óptica y equipo fotográfico	10,4	-78,8	-68,1	-0,257
- Fabricación de aparatos domésticos	69,9	-5,5	-5,2	-0,044
- Fabricación de motocicletas, bicicletas, vehículos para discapacitados y otros	31,6	-48,5	-23,3	-0,107
- Fabricación de muebles	54,6	-11,0	-6,6	-0,152
- Fabricación de artículos de joyería, bisutería e instrumentos musicales	94,1	-11,0	-3,7	-0,023
1.2. BIENES DE CONSUMO NO DURADERO	109,2	1,8	2,9	0,529
- Industrias alimentarias (excepto productos de molinería y alimentación animal)	119,5	4,7	5,9	0,739
- Fabricación de bebidas	105,1	7,6	2,6	0,264
- Industria del tabaco	90,0	28,2	-12,8	0,055
- Fabricación de tejidos de punto, alfombras, cuerdas, telas no tejidas, productos textiles de uso técnico e industrial y otros productos textiles	74,5	-7,5	-1,0	-0,052
- Confección de prendas de vestir	73,8	-19,4	-6,5	-0,318
- Industria del cuero y del calzado	113,2	2,3	7,4	0,025
- Artes gráficas y reproducción de soportes grabados	65,2	1,5	-3,2	0,019
- Fabricación de artículos de limpieza, perfumes y cosméticos	97,5	5,8	3,4	0,075
- Fabricación de productos farmacéuticos	137,2	-6,8	-1,2	-0,268
- Fabricación de artículos de deporte; juegos y juguetes y Otras industrias manufactureras	99,2	-2,6	0,2	-0,011
2. BIENES DE EQUIPO	81,3	1,3	4,0	0,275
- Fabricación de elementos metálicos para construcción, contenedores de metal, generadores de vapor, armas y municiones	62,7	-18,8	-2,1	-0,571
- Fabricación de ordenadores, equipos periféricos y de telecomunicaciones; aparatos de medida y navegación; equipos de radiación y electromédicos	58,2	4,6	-10,4	0,025
- Fabricación de maquinaria y equipo n.c.o.p.	89,2	11,9	5,3	0,377
- Fabricación de vehículos de motor, remolques y semirremolques	83,2	-5,3	4,9	-0,629
- Construcción naval, ferroviaria, aeronáutica y espacial. Vehículos de combate	95,4	143,0	28,8	0,928
- Fabricación de instrumentos y suministros médicos y odontológicos	93,3	-2,8	-2,5	-0,004
- Reparación e instalación de maquinaria y equipo	92,7	13,9	-1,7	0,150
3. BIENES INTERMEDIOS	90,0	-4,1	6,2	-1,584
- Otras industrias extractivas	81,8	-3,6	-4,0	-0,028
- Fabricación de productos de molinería, almidones, amiláceos y alimentación animal	135,7	9,5	21,2	0,267
- Preparación e hilado de fibras textiles. Fabricación de tejidos textiles. Acabado de textiles	53,7	-17,1	0,4	-0,098
- Industria de la madera y del corcho	57,5	-4,6	-1,9	-0,062
- Industria del papel	103,5	-1,2	6,3	-0,033
- Industria química excepto artículos de limpieza, perfumes y cosméticos	102,8	-1,3	9,7	-0,081
- Fabricación de productos de caucho y plásticos	95,2	-1,7	6,3	-0,077
- Fabricación de otros productos minerales no metálicos	52,9	-12,7	-7,8	-0,563
- Metalurgia; fabricación de productos de hierro, acero y ferroaleaciones	99,3	-7,2	11,5	-0,460
- Forja, estampación, embutición y tratamiento de metales. Fabricación de herramientas, ferretería, envases y otros productos metálicos	94,5	-2,7	8,9	-0,133
- Fabricación de componentes electrónicos, circuitos impresos ensamblados, soportes magnéticos y ópticos	81,4	-33,5	-10,0	-0,139
- Fabricación de material y equipo eléctrico excepto aparatos domésticos	112,2	-4,7	2,6	-0,176
4. ENERGIA (Excepto suministro energía eléctrica, gas, vapor, aire acondicionado)	129,5	27,0	34,6	2,227
- Extracción de antracita, hulla y lignito	85,5	85,5	44,2	..
- Extracción de crudo, petróleo y gas natural	..	..	..	..
- Coquerías y refino de petróleo	130,8	26,4	34,6	2,153

<sup>1</sup> Reglamento (CE) nº 656/2007 de la Comisión de las Comunidades Europeas

(..) Dato no disponible por secreto estadístico.

## 6. Índices de entrada de pedidos corregidos de efecto calendario

	Índice	% de variación		Índice	% de variación	
	Original	Anual	De la media de lo que va de año	Corregido	Anual	De la media de lo que va de año
<b>INDICE GENERAL</b>	<b>94,3</b>	<b>0,9</b>	<b>6,5</b>	<b>97,0</b>	<b>1,2</b>	<b>6,7</b>
1. Bienes de consumo	101,1	-0,2	1,5	104,5	0,2	1,6
1.1. Bienes de consumo duradero	51,6	-19,9	-13,3	53,2	-19,7	-13,2
1.2. Bienes de consumo no duradero	109,2	1,8	2,9	113,1	2,1	3,1
2. Bienes de equipo	81,3	1,3	4,0	84,5	1,7	4,1
3. Bienes intermedios	90,0	-4,1	6,2	92,7	-3,8	6,4
4. Energía*	129,5	27,0	34,6	131,2	27,1	34,7

\*Excepto suministro de energía eléctrica, gas, vapor y aire acondicionado.

## 7. Tasas interanuales

### Índices de entradas de pedidos por destino económico de los bienes

Periodo	Índice general		Bienes de consumo		Bienes de consumo duradero		Bienes de consumo no duradero	
	Original	Corregido <sup>1</sup>	Original	Corregido <sup>1</sup>	Original	Corregido <sup>1</sup>	Original	Corregido <sup>1</sup>
2010 Octubre	2,1	4,8	-0,4	2,5	-5,4	-2,6	0,2	3,2
Noviembre	10,2	9,4	7,2	6,4	-3,0	-3,8	8,3	7,5
Diciembre	7,2	6,0	1,5	0,3	-7,4	-8,6	2,4	1,1
2011 Enero	11,8	8,7	0,3	-2,8	-5,9	-8,9	0,9	-2,4
Febrero *	10,0	10,4	2,7	3,0	-10,3	-10,0	4,1	4,4
Marzo	10,3	8,2	0,5	-1,6	-12,1	-14,0	1,8	-0,4
Abril *	5,5	8,2	0,7	3,6	-18,3	-15,9	2,6	5,7
Mayo *	9,1	7,3	4,9	3,0	-11,0	-12,7	6,5	4,5
Junio	3,0	3,8	-0,7	0,2	-15,7	-14,9	0,8	1,8
Julio *	1,7	5,7	-0,4	4,0	-14,6	-10,7	1,0	5,6
Agosto *	9,4	8,8	7,6	7,0	-2,6	-3,2	8,3	7,7
Septiembre *	5,4	5,4	0,6	0,6	-17,1	-17,1	2,3	2,3
Octubre	0,9	1,2	-0,2	0,2	-19,9	-19,7	1,8	2,1

Periodo	Bienes de equipo		Bienes intermedios		Energía	
	Original	Corregido <sup>1</sup>	Original	Corregido <sup>1</sup>	Original	Corregido <sup>1</sup>
2010 Octubre	-4,6	-1,5	5,8	8,9	14,8	16,0
Noviembre	3,7	2,8	14,6	13,7	20,5	20,1
Diciembre	-4,2	-5,5	15,9	14,5	31,6	31,1
2011 Enero	8,3	4,4	18,3	14,5	40,0	38,4
Febrero *	-3,4	-3,0	16,8	17,2	51,5	51,7
Marzo	14,1	11,4	10,4	8,0	41,1	40,0
Abril *	3,6	7,0	2,8	5,8	42,2	43,5
Mayo *	6,7	4,5	9,9	7,9	27,6	26,8
Junio	2,2	3,3	2,3	3,2	23,1	23,4
Julio *	-2,9	2,0	-0,6	3,8	32,6	34,5
Agosto *	0,9	0,3	7,6	7,0	36,6	36,4
Septiembre *	7,6	7,6	2,8	2,8	30,9	30,9
Octubre	1,3	1,7	-4,1	-3,8	27,0	27,1

<sup>1</sup> Índices corregidos de efecto calendario

\* Dato revisado

## 8. Índices de entradas de pedidos por ramas de actividad (CNAE 2009)

	Índice	% variación		Repercusión Anual
		Anual	De la media de lo que va de año	
<b>ÍNDICE GENERAL</b>	<b>94,3</b>	<b>0,9</b>	<b>6,5</b>	
<b>B. Industrias extractivas</b>	<b>82,1</b>	<b>5,4</b>	<b>0,7</b>	<b>0,046</b>
Extracción de antracita, hulla y lignito	85,5	85,5	44,2	..
Extracción de crudo, petróleo y gas natural	..	..	..	..
Otras industrias extractivas	81,8	-3,6	-4,0	-0,028
<b>C. Industria manufacturera</b>	<b>94,4</b>	<b>0,8</b>	<b>6,6</b>	<b>0,818</b>
Industria de la alimentación	121,8	5,4	8,1	1,006
Fabricación de bebidas	105,1	7,6	2,6	0,264
Industria del tabaco	90,0	28,2	-12,8	0,055
Industria textil	64,0	-11,8	-0,3	-0,150
Confección de prendas de vestir	73,8	-19,4	-6,5	-0,318
Industria del cuero y del calzado	113,2	2,3	7,4	0,025
Industria de la madera y del corcho, excepto muebles; cestería y espartería	57,5	-4,6	-1,9	-0,062
Industria del papel	103,5	-1,2	6,3	-0,033
Artes gráficas y reproducción de soportes grabados	65,2	1,5	-3,2	0,019
Coquerías y refino de petróleo	130,8	26,4	34,6	2,153
Industria química	101,8	-0,1	8,5	-0,006
Fabricación de productos farmacéuticos	137,2	-6,8	-1,2	-0,268
Fabricación de productos de caucho y plásticos	95,2	-1,7	6,3	-0,077
Fabricación de otros productos minerales no metálicos	52,9	-12,7	-7,8	-0,563
Metalurgia; fabricación de productos de hierro, acero y ferroaleaciones	99,3	-7,2	11,5	-0,460
Fabricación de productos metálicos, excepto maquinaria y equipo	80,5	-8,8	4,7	-0,704
Fabricación de productos informáticos, electrónicos y ópticos	46,1	-29,0	-23,4	-0,371
Fabricación de material y equipo eléctrico	101,6	-4,9	1,1	-0,220
Fabricación de maquinaria y equipo n.c.o.p.	89,2	11,9	5,3	0,377
Fabricación de vehículos de motor, remolques y semirremolques	83,2	-5,3	4,9	-0,629
Fabricación de otro material de transporte	83,9	94,2	18,1	0,820
Fabricación de muebles	54,6	-11,0	-6,6	-0,152
Otras industrias manufactureras	96,7	-5,0	-1,4	-0,038
Reparación e instalación de maquinaria y equipo	92,7	13,9	-1,7	0,150

(..) Dato no disponible por secreto estadístico.

Más información en INEbase – [www.ine.es](http://www.ine.es) Todas las notas de prensa en: [www.ine.es/prensa/prensa.htm](http://www.ine.es/prensa/prensa.htm)

Gabinete de prensa: Teléfonos: 91 583 93 63 / 94 08 – Fax: 91 583 90 87 - [gprensa@ine.es](mailto:gprensa@ine.es)

Área de información: Teléfono: 91 583 91 00 – Fax: 91 583 91 58 – [www.ine.es/infoine](http://www.ine.es/infoine)