

26 de febrero de 2021

**Índices de Precios de Exportación (IPRIX) y de Importación (IPRIM) de  
Productos Industriales. Base 2015**  
Enero 2021. Datos provisionales

**La tasa de variación anual del IPRIX se sitúa en el 0,5%, más de un punto superior a la registrada en diciembre**

**La tasa de variación anual del IPRIM es del -5,8%, dos puntos por encima de la del mes anterior**

### **Evolución anual de los precios de exportación**

La tasa anual del Índice de Precios de Exportación (IPRIX) en el mes de enero es del 0,5%, más de un punto por encima de la registrada en diciembre.

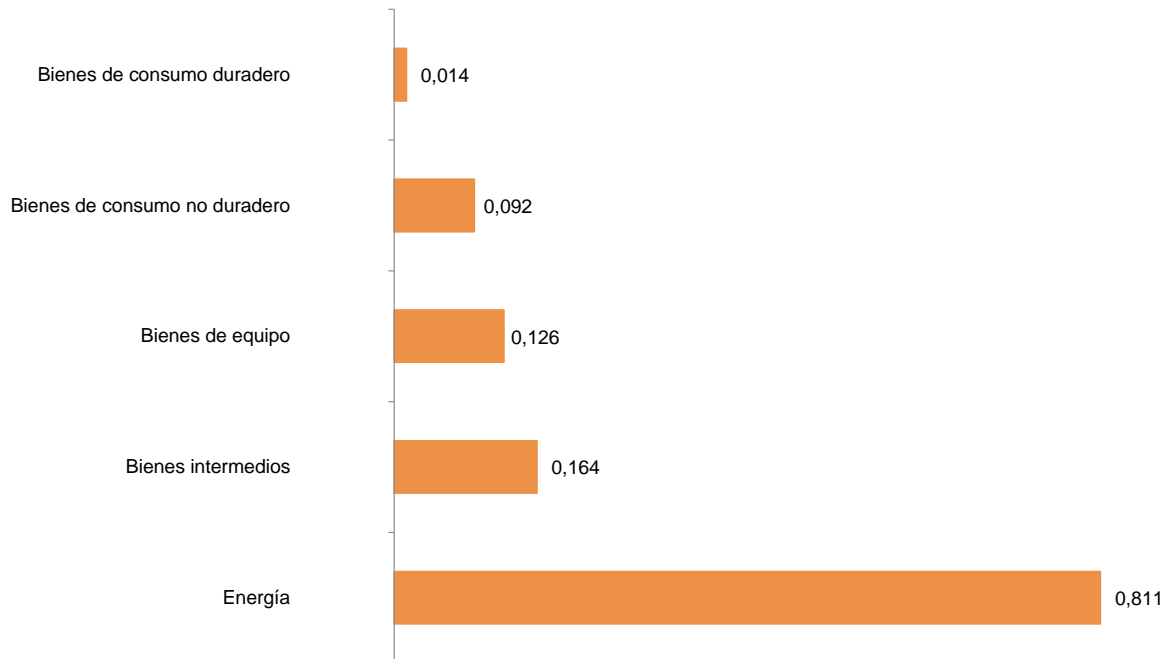
Por destino económico de los bienes, todos los sectores industriales tienen influencia positiva en esta evolución. Entre ellos destacan:

- **Energía**, que incrementa su tasa casi 13 puntos y medio, hasta el 4,3%, debido a las subidas de los precios del *Refino de petróleo* y la *Producción, transporte y distribución de energía eléctrica*, mayores este mes que en enero de 2020.
- **Bienes intermedios**, cuya variación anual se sitúa en el 0,1%, cinco décimas por encima de la de diciembre. Destaca en esta evolución que los precios de la *Fabricación de productos básicos de hierro, acero y ferroaleaciones*, la *Producción de metales preciosos y de otros metales no férreos* y la *Fabricación de cables y dispositivos de cableado*, aumentan más este mes que el año anterior.

Cabe señalar también aunque en sentido contrario, la bajada de los precios de la *Fabricación de productos químicos básicos, compuestos nitrogenados, fertilizantes, plásticos y caucho sintético en formas primarias*, frente a la subida registrada en enero de 2020.

- **Bienes de equipo**, con una tasa del 1,1%, cuatro décimas superior a la del mes anterior. Esta evolución es consecuencia del incremento de los precios de la *Fabricación de vehículos de motor*, mayor este mes que en enero de 2020.

## Influencia de los sectores industriales en la tasa anual del IPRIX

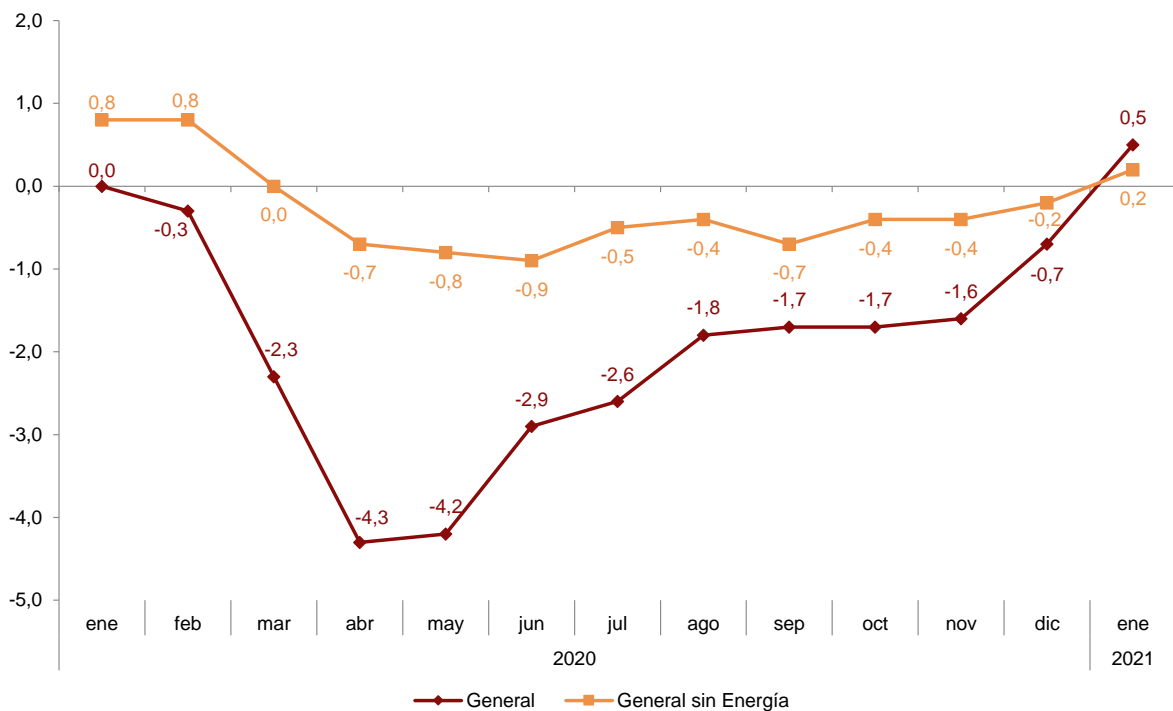


Diferencia tasa anual IPRIX general 1,2

La tasa de variación anual del índice general sin Energía aumenta cuatro décimas, hasta el 0,2%, con lo que se sitúa tres décimas por debajo de la del IPRIX general.

## Evolución anual del IPRIX

Índice general y general sin Energía. Porcentaje

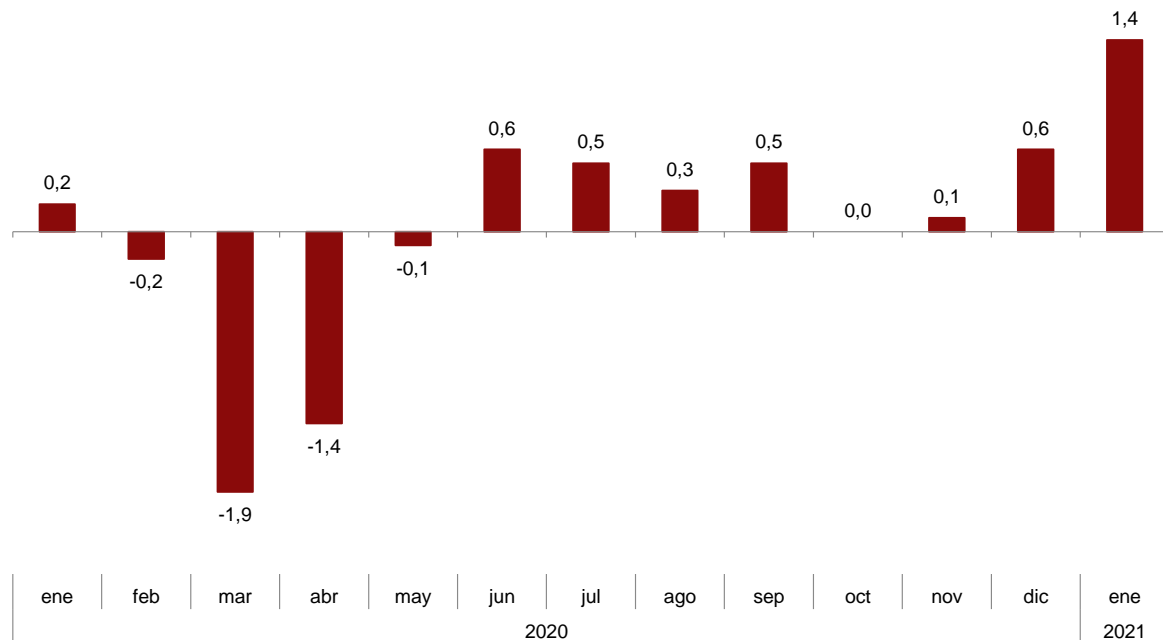


## Evolución mensual de los precios de exportación

Los precios industriales de exportación registran una tasa mensual del 1,4% en enero respecto al mes de diciembre.

## Evolución mensual del IPRIX

Índice general. Porcentaje



Por destino económico de los bienes, todos los sectores industriales tienen repercusión mensual positiva en el índice general. Entre ellos destacan:

- **Energía**, cuya tasa del 16,0%, es consecuencia de la subida de los precios del *Refino de petróleo* y la *Producción, transporte y distribución de energía eléctrica*. La repercusión de este sector en el índice general es 0,873.
- **Bienes intermedios**, que presenta una variación del 0,6% y una repercusión de 0,215. En esta evolución influye el incremento de los precios de la *Fabricación de productos básicos de hierro, acero y ferroaleaciones* y, en menor medida, de la *Producción de metales preciosos y de otros metales no férricos*, la *Fabricación de cables y dispositivos de cableado* y la *Fundición de metales*.
- **Bienes de equipo**, con una tasa mensual del 0,4%, que repercute 0,150, debido al aumento de los precios de la *Fabricación de vehículos de motor*.
- **Bienes de consumo no duradero**, cuya variación del 0,6% es consecuencia, principalmente, del incremento de los precios de la *Fabricación de aceites y grasas vegetales y animales*. Este sector repercute 0,112 en el IPRIX general.

En un análisis más detallado, se pueden observar las actividades que más han afectado a la tasa mensual del IPRIX en el mes de enero.

## Actividades con mayor repercusión positiva en la tasa mensual del IPRIX

Actividad (grupos CNAE-09)	Tasa mensual (%)	Repercusión
Refino de petróleo	12,3	0,315
Producción, transporte y distribución de energía eléctrica	12,2	0,272
Fabricación de vehículos de motor	0,6	0,121
Fabricación de productos básicos de hierro, acero y ferroaleaciones	2,6	0,094
Fabricación de aceites y grasas vegetales y animales	3,1	0,053
Producción de metales preciosos y de otros metales no féreos	1,2	0,044
Fabricación de cables y dispositivos de cableado	6,9	0,039
Fundición de metales	3,2	0,034
Fabricación de especialidades farmacéuticas	1,1	0,029
Fabricación de componentes, piezas y accesorios para vehículos de motor	0,4	0,021

## Actividades con mayor repercusión negativa en la tasa mensual del IPRIX

Actividad (grupos CNAE-09)	Tasa mensual (%)	Repercusión
Fabricación de tubos, tuberías, perfiles huecos y sus accesorios, de acero	-2,6	-0,017
Fabricación de motores, generadores y transformadores eléctricos, y de aparatos de distribución y control eléctrico	-0,7	-0,015
Procesado y conservación de frutas y hortalizas	-0,4	-0,009

## Evolución anual de los precios industriales, agregando mercado interior y exterior

El Índice de Precios Industriales del mercado interior y exterior, que se obtiene como agregación del IPRI y el IPRIX, aumenta dos puntos su tasa anual en enero, hasta el 0,8%.

Por su parte, la variación anual del índice general sin Energía aumenta cinco décimas, hasta el 0,9%, con lo que se sitúa una décima por encima del índice general del IPRI+IPRIX.

### Evolución anual del IPRI+IPRIX

Índice general y general sin Energía. Porcentaje



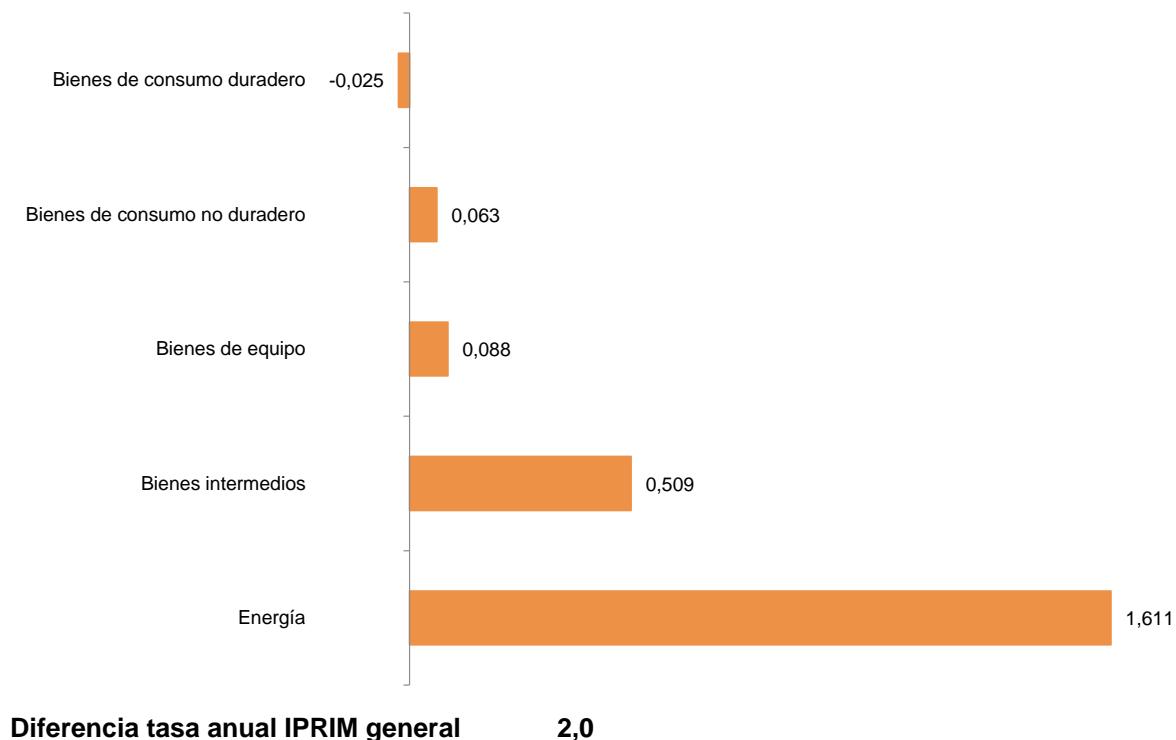
## Evolución anual de los precios de importación

El Índice de Precios de Importación (IPRIM) registra una tasa anual del  $-5,8\%$  en enero, dos puntos por encima de la del mes anterior.

Por destino económico, entre los sectores industriales que tienen influencia positiva en esta evolución destacan:

- **Energía**, con una variación del  $-28,4\%$ , más de siete puntos superior a la del mes anterior. Destaca en esta evolución el aumento de los precios de la *Extracción de crudo de petróleo y gas natural*, frente a la bajada registrada en enero de 2020, y de las *Coquerías y refino de petróleo*, mayor este mes que en 2020.
- **Bienes intermedios**, que sitúa su tasa en el  $1,4\%$ , casi dos puntos por encima de la de diciembre. Este comportamiento es debido, principalmente, al incremento de los precios de la *Industria química* y de la *Metalurgia; fabricación de productos de hierro, acero y ferroaleaciones*, frente al descenso reflejado en enero del año anterior.
- **Bienes de equipo**, cuya tasa aumenta tres décimas, hasta el  $-0,7\%$ , a consecuencia de la subida de los precios de la *Fabricación de vehículos de motor, remolques y semirremolques*, frente a la estabilidad registrada en 2020.

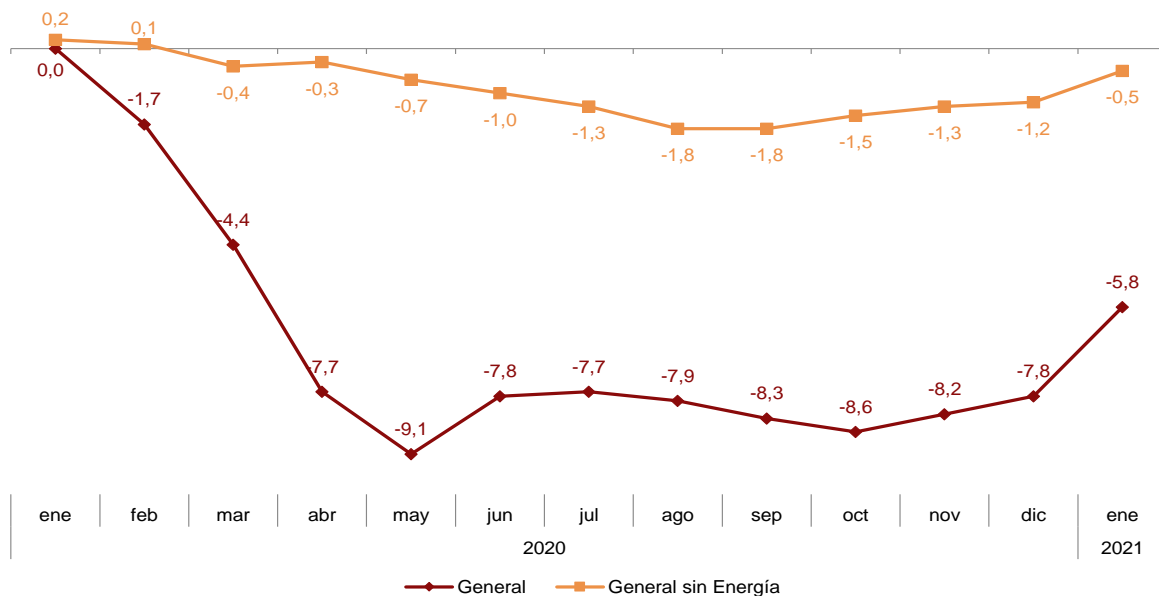
## Influencia de los sectores industriales en la tasa anual del IPRIM



La tasa de variación anual del índice general sin Energía aumenta siete décimas hasta el -0,5%, con lo que se sitúa más de cinco puntos por encima de la del IPRIM general.

## Evolución anual del IPRIM

Índice general y general sin Energía. Porcentaje

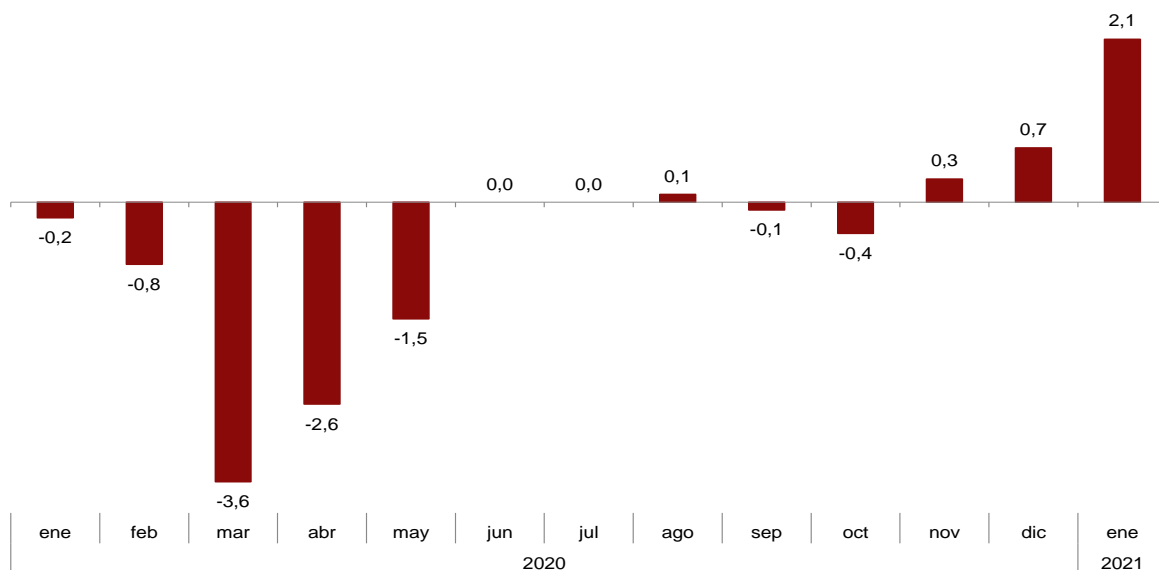


## Evolución mensual de los precios de importación

En enero la variación mensual del Índice de Precios de Importación es del 2,1%.

## Evolución mensual del IPRIM

Índice general. Porcentaje



Por destino económico de los bienes, entre los sectores industriales con repercusión mensual positiva en el IPRIM general destacan:

- **Energía**, que presenta una tasa del 10,3% y una repercusión de 1,489, debidas a la subida de los precios de la *Extracción de crudo de petróleo y gas natural* y, en menor medida, de las *Coquerías y refino de petróleo*.
- **Bienes intermedios**, con una variación mensual del 1,5%, que repercute 0,406. Este comportamiento es consecuencia del aumento de los precios de la *Industria química* y de la *Metalurgia; fabricación de productos de hierro, acero y ferroaleaciones*.
- **Bienes de consumo no duradero**, cuya variación del 0,4% está causada por el incremento de los precios de la *Industria de la alimentación*. La repercusión de este sector en el IPRIM general es 0,096.

Por su parte, el único sector industrial con repercusión mensual negativa es:

- **Bienes de consumo duradero**, con una tasa mensual del -0,3% y una repercusión de -0,017.

En un análisis más detallado, se pueden observar las actividades que más han afectado a la tasa mensual del IPRIM en el mes de enero.

### Actividades con mayor repercusión positiva en la tasa mensual del IPRIM

Actividad (divisiones CNAE-09)	Tasa mensual (%)	Repercusión
Extracción de crudo de petróleo y gas natural	11,3	1,232
Industria química	2,7	0,261
Coquerías y refino de petróleo	6,8	0,213
Metalurgia; fabricación de productos de hierro, acero y ferroaleaciones	3,2	0,129
Fabricación de vehículos de motor, remolques y semirremolques	0,7	0,099
Industria de la alimentación	0,9	0,070
Suministro de energía eléctrica, gas, vapor y aire acondicionado	34,7	0,046
Extracción de minerales metálicos	2,3	0,030

### Actividades con mayor repercusión negativa en la tasa mensual del IPRIM

Actividad (divisiones CNAE-09)	Tasa mensual (%)	Repercusión
Fabricación de otro material de transporte	-0,8	-0,020
Fabricación de productos metálicos, excepto maquinaria y equipo	-0,4	-0,009
Fabricación de otros productos minerales no metálicos	-0,7	-0,007

### Revisiones y actualización de datos

Coincidiendo con la publicación de hoy, el INE ha actualizado los datos de las series del IPRIX y del IPRIM correspondientes a los tres últimos meses, haciéndose definitivo el mes de octubre de 2020. Los resultados están disponibles en INEBase.



## Nota metodológica

El Índice de precios de exportación (IPRIX) es un indicador coyuntural que mide la evolución mensual de los precios de los productos industriales fabricados en el mercado interior y vendidos en el mercado exterior.

Por su parte, el Índice de precios de importación (IPRIM) es un indicador coyuntural que mide la evolución mensual de los precios de los productos industriales procedentes del resto del mundo.

Para su obtención se realiza una encuesta continua de periodicidad mensual, que investiga todos los meses establecimientos industriales que realizan operaciones en el mercado exterior.

**Tipo de encuesta:** continua de periodicidad mensual.

**Año base:** 2015.

**Periodo de referencia de las ponderaciones:** año anterior al corriente.

**Ámbito poblacional:** establecimientos industriales.

**Tamaño muestral:** 3.800 establecimientos industriales para el IPRIX y 4.700 para el IPRIM.

**Número de observaciones:** En el IPRIX aproximadamente 14.000 precios mensuales de 1.700 productos y en el IPRIM unos 18.000 precios de 2.100 productos.

**Método general de cálculo:** Laspeyres encadenado.

**Método de recogida:** internet (sistema IRIA), correo electrónico, fax, teléfono o vía postal.

Para más información se puede tener acceso a las metodologías en:

[http://www.ine.es/daco/daco43/IPRIX\\_caracteristicas2015.pdf](http://www.ine.es/daco/daco43/IPRIX_caracteristicas2015.pdf)

[http://www.ine.es/daco/daco43/IPRIM\\_caracteristicas2015.pdf](http://www.ine.es/daco/daco43/IPRIM_caracteristicas2015.pdf)

Y al informe metodológico estandarizado en:

<http://www.ine.es/dynt3/metadatos/es/RespuestaDatos.html?oe=30071>

Las estadísticas del INE se elaboran de acuerdo con el Código de Buenas Prácticas de las Estadísticas Europeas, que fundamenta la política y estrategia de calidad de la institución. Para más información, véase la sección de [Calidad en el INE y Código de Buenas Prácticas](#) en la página web del INE.

---

Más información en INEbase – [www.ine.es](http://www.ine.es) Twitter: @es\_ine Todas las notas de prensa en: [www.ine.es/prensa/prensa.htm](http://www.ine.es/prensa/prensa.htm)

Gabinete de prensa: **Teléfonos: 91 583 93 63 /94 08** — [gprensa@ine.es](mailto:gprensa@ine.es)

Área de información: **Teléfono: 91 583 91 00** – [www.ine.es/infoine](http://www.ine.es/infoine)

---

## Índices de Precios de Exportación e Importación de Productos Industriales. Base 2015 Enero 2021

Datos provisionales

### 1. Índices de exportación: general y por destino económico de los bienes

	Índice	% Variación			Repercusión	
		Mensual	En lo que va de año	Anual	Mensual	En lo que va de año
ÍNDICE GENERAL	103,3	1,4	1,4	0,5		
Bienes de consumo	102,2	0,6	0,6	-0,9	0,123	0,123
- Bienes de consumo duradero	106,4	0,6	0,6	0,6	0,011	0,011
- Bienes de consumo no duradero	101,8	0,6	0,6	-1,1	0,112	0,112
Bienes de equipo	102,9	0,4	0,4	1,1	0,150	0,150
Bienes intermedios	104,2	0,6	0,6	0,1	0,215	0,215
Energía	105,6	16,0	16,0	4,3	0,873	0,873

### 2. Índices de importación: general y por destino económico de los bienes

	Índice	% Variación			Repercusión	
		Mensual	En lo que va de año	Anual	Mensual	En lo que va de año
ÍNDICE GENERAL	99,8	2,1	2,1	-5,8		
Bienes de consumo	99,6	0,3	0,3	-2,0	0,078	0,078
- Bienes de consumo duradero	101,1	-0,3	-0,3	-1,7	-0,017	-0,017
- Bienes de consumo no duradero	99,3	0,4	0,4	-2,0	0,096	0,096
Bienes de equipo	100,3	0,3	0,3	-0,7	0,087	0,087
Bienes intermedios	104,9	1,5	1,5	1,4	0,406	0,406
Energía	86,2	10,3	10,3	-28,4	1,489	1,489

### 3. Índices agregados del mercado interior y exterior (IPRI+IPRIX): general y por destino económico de los bienes

	Índice	% Variación			Repercusión	
		Mensual	En lo que va de año	Anual	Mensual	En lo que va de año
ÍNDICE GENERAL	103,9	2,7	2,7	0,8		
Bienes de consumo	103,7	0,6	0,6	0,2	0,154	0,154
- Bienes de consumo duradero	106,0	0,5	0,5	1,1	0,007	0,007
- Bienes de consumo no duradero	103,5	0,6	0,6	0,2	0,146	0,146
Bienes de equipo	103,8	0,4	0,4	1,0	0,079	0,079
Bienes intermedios	105,3	1,3	1,3	1,5	0,391	0,391
Energía	102,7	9,7	9,7	0,4	2,114	2,114

#### 4. Índices de exportación: general y por ramas de actividad (CNAE 2009)

	Índice	Mensual		Anual
		% Variación	Repercusión	% Variación
<b>ÍNDICE GENERAL</b>	103,3	1,4		0,5
<b>B. Industrias extractivas</b>	123,7	1,0	0,007	3,8
Extracción de minerales metálicos	162,9	1,4	0,003	15,3
Otras industrias extractivas	106,4	0,8	0,003	-2,5
<b>C. Industria manufacturera</b>	103,0	0,8	0,796	-0,4
Industria de la alimentación	103,2	0,7	0,074	-1,5
Fabricación de bebidas	102,9	-0,2	-0,004	-1,2
Industria del tabaco	102,5	0,0	0,000	0,2
Industria textil	101,0	1,2	0,013	-0,7
Confección de prendas de vestir	99,3	-1,2	-0,005	-2,2
Industria del cuero y del calzado	99,7	0,3	0,003	-0,6
Industria de la madera y del corcho, excepto muebles; cestería y espartería	104,2	0,1	0,001	0,2
Industria del papel	99,2	-0,3	-0,007	-2,8
Artes gráficas y reproducción de soportes grabados	109,3	1,6	0,007	1,6
Coquerías y refino de petróleo	95,2	12,3	0,315	-16,2
Industria química	99,4	0,1	0,008	-1,9
Fabricación de productos farmacéuticos	99,4	1,1	0,045	-0,4
Fabricación de productos de caucho y plásticos	98,1	-0,2	-0,006	-1,6
Fabricación de otros productos minerales no metálicos	100,9	0,2	0,005	-0,7
Metalurgia; fabricación de productos de hierro, acero y ferroaleaciones	115,8	1,8	0,163	3,6
Fabricación de productos metálicos, excepto maquinaria y equipo	100,6	0,5	0,022	-0,5
Fabricación de productos informáticos, electrónicos y ópticos	96,3	0,2	0,002	-0,3
Fabricación de material y equipo eléctrico	103,0	0,6	0,028	-0,4
Fabricación de maquinaria y equipo n.c.o.p.	103,1	0,1	0,004	0,1
Fabricación de vehículos de motor, remolques y semirremolques	102,0	0,6	0,146	2,2
Fabricación de otro material de transporte	107,8	-0,3	-0,015	-2,0
Fabricación de muebles	103,8	0,3	0,002	0,4
Otras industrias manufactureras	103,3	-0,7	-0,005	1,1
Reparación e instalación de maquinaria y equipo	100,5	0,0	0,000	-1,0
<b>D. Suministro de energía eléctrica y gas</b>	111,0	19,2	0,558	27,9

## 5. Índices de importación: general y por ramas de actividad (CNAE 2009)

	Índice	Mensual		Anual
		% Variación	Repercusión	% Variación
<b>ÍNDICE GENERAL</b>	99,8	2,1		-5,8
<b>B. Industrias extractivas</b>	89,2	9,9	1,261	-27,5
Extracción de antracita, hulla y lignito	61,3	-0,6	-0,002	-13,9
Extracción de crudo de petróleo y gas natural	83,7	11,3	1,232	-32,7
Extracción de minerales metálicos	162,3	2,3	0,030	25,1
Otras industrias extractivas	102,4	0,4	0,001	-0,7
<b>C. Industria manufacturera</b>	101,0	0,9	0,754	-1,5
Industria de la alimentación	102,8	0,9	0,070	-1,9
Fabricación de bebidas	99,7	0,3	0,002	0,4
Industria del tabaco	109,2	-0,5	-0,004	-1,5
Industria textil	95,8	0,1	0,001	-3,1
Confección de prendas de vestir	94,8	0,0	0,000	-3,5
Industria del cuero y del calzado	96,9	-0,2	-0,003	-2,2
Industria de la madera y del corcho, excepto muebles; cestería y espartería	104,0	0,3	0,001	-0,4
Industria del papel	100,9	-0,1	-0,002	-1,1
Coquerías y refino de petróleo	97,8	6,8	0,213	-15,6
Industria química	101,7	2,7	0,261	1,4
Fabricación de productos farmacéuticos	98,7	0,2	0,009	-1,3
Fabricación de productos de caucho y plásticos	99,8	0,2	0,007	-0,1
Fabricación de otros productos minerales no metálicos	99,8	-0,7	-0,007	-1,6
Metalurgia; fabricación de productos de hierro, acero y ferroaleaciones	111,8	3,2	0,129	2,9
Fabricación de productos metálicos, excepto maquinaria y equipo	100,2	-0,4	-0,009	-2,5
Fabricación de productos informáticos, electrónicos y ópticos	94,5	0,0	0,000	-2,1
Fabricación de material y equipo eléctrico	101,6	0,0	0,001	-1,4
Fabricación de maquinaria y equipo n.c.o.p.	102,3	0,0	-0,001	-1,2
Fabricación de vehículos de motor, remolques y semirremolques	102,5	0,7	0,099	0,1
Fabricación de otro material de transporte	102,1	-0,8	-0,020	-1,5
Fabricación de muebles	98,3	0,2	0,002	-1,2
Otras industrias manufactureras	98,6	0,1	0,003	-2,0
<b>D. Suministro de energía eléctrica y gas</b>	123,5	34,7	0,046	59,8

## 6. Índices agregados del mercado interior y exterior (IPRI+IPRIX): general y por ramas de actividad (CNAE 2009)

	Índice	Mensual		Anual
		% Variación	Repercusión	% Variación
<b>ÍNDICE GENERAL</b>	103,9	2,7		0,8
<b>B. Industrias extractivas</b>	108,2	0,4	0,003	1,5
Extracción de minerales metálicos	172,6	1,4	0,001	15,3
Otras industrias extractivas	103,7	0,3	0,002	-0,5
<b>C. Industria manufacturera</b>	103,7	1,3	1,107	-0,7
Industria de la alimentación	103,8	1,0	0,164	1,0
Fabricación de bebidas	105,6	-0,1	-0,004	-0,1
Industria del tabaco	107,0	0,1	0,000	1,3
Industria textil	100,7	0,7	0,007	-0,5
Confección de prendas de vestir	100,6	-0,4	-0,003	0,0
Industria del cuero y del calzado	102,2	0,1	0,001	0,1
Industria de la madera y del corcho, excepto muebles; cestería y espartería	105,4	0,4	0,004	0,3
Industria del papel	102,6	0,0	-0,001	-0,6
Artes gráficas y reproducción de soportes grabados	105,8	0,6	0,007	-1,9
Coquerías y refino de petróleo	93,7	9,5	0,486	-19,3
Industria química	103,1	1,9	0,132	1,0
Fabricación de productos farmacéuticos	102,7	0,7	0,018	0,2
Fabricación de productos de caucho y plásticos	100,0	0,1	0,003	-0,8
Fabricación de otros productos minerales no metálicos	103,1	0,2	0,006	0,2
Metalurgia; fabricación de productos de hierro, acero y ferroaleaciones	116,5	3,1	0,179	5,1
Fabricación de productos metálicos, excepto maquinaria y equipo	104,0	0,5	0,025	0,5
Fabricación de productos informáticos, electrónicos y ópticos	99,1	0,2	0,002	0,1
Fabricación de material y equipo eléctrico	102,3	0,4	0,011	0,2
Fabricación de maquinaria y equipo n.c.o.p.	103,6	0,2	0,007	0,3
Fabricación de vehículos de motor, remolques y semirremolques	102,4	0,5	0,052	1,7
Fabricación de otro material de transporte	109,2	0,0	-0,001	-1,1
Fabricación de muebles	105,5	0,4	0,003	1,0
Otras industrias manufactureras	104,3	-0,2	-0,001	1,3
Reparación e instalación de maquinaria y equipo	103,7	0,6	0,008	0,4
<b>D. Suministro de energía eléctrica y gas</b>	103,4	10,5	1,626	8,6
<b>E. Suministro de agua</b>	101,8	0,2	0,002	1,0