

7 de marzo de 2013

Encuestas de ocupación en alojamientos turísticos extrahoteleros
Enero 2013. *Datos provisionales*

**Las pernoctaciones en alojamientos turísticos extrahoteleros
descienden un 0,1%¹ en enero respecto al mismo mes de 2012**

Las pernoctaciones en alojamientos turísticos extrahoteleros (apartamentos, campings y alojamientos de turismo rural) superan los 4,7 millones en enero, un 0,1% menos que en el mismo mes de 2012. Las pernoctaciones de residentes descienden un 11,7%, mientras que las de no residentes aumentan un 2,5%. La estancia media sube un 4,5% y se sitúa en 8,1 pernoctaciones por viajero.

Los viajeros y pernoctaciones en alojamientos turísticos colectivos extrahoteleros durante el mes de enero son:

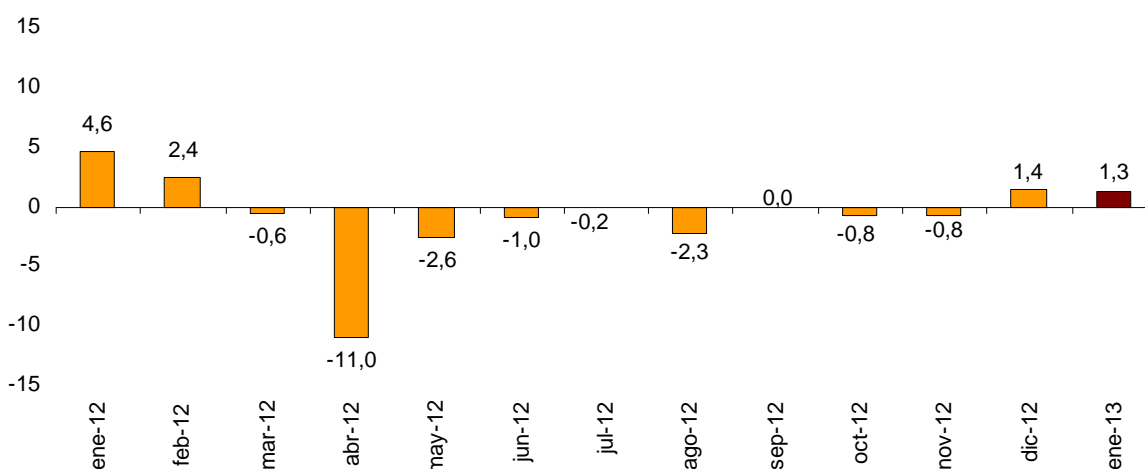
Enero 2013	Viajeros	Pernoctaciones
Residentes en España	219.153	765.383
UE (sin España)	312.521	3.456.588
Resto del mundo	59.127	551.991
TOTAL	590.801	4.773.962

Apartamentos turísticos

Las pernoctaciones en apartamentos turísticos aumentan un 1,3% en enero. Las pernoctaciones de residentes descienden un 9,0%, mientras que las de no residentes experimentan un crecimiento del 2,9%.

La estancia media sube un 2,9% respecto a enero de 2012, situándose en 8,9 pernoctaciones por viajero.

**Tasa de variación anual de las pernoctaciones en apartamentos
turísticos en %**

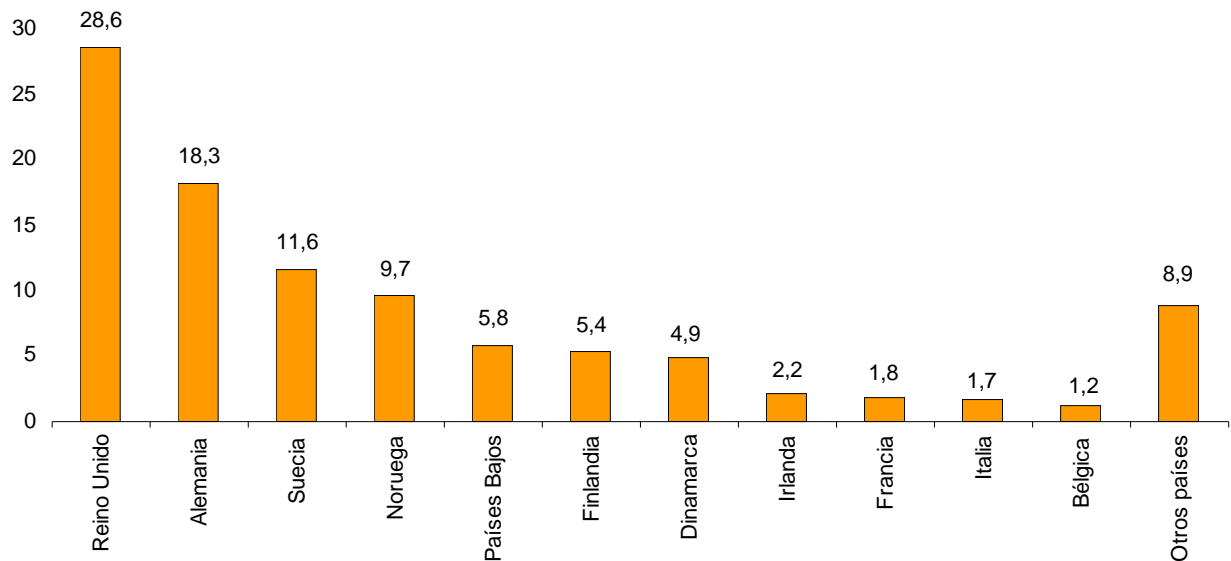


¹ Debido a la actualización en el directorio de alojamientos de Turismo Rural en la Región de Murcia, los datos publicados no son directamente comparables con los publicados el año pasado. Para salvar esta ruptura en las series se han calculado coeficientes de enlace que permiten comparar los datos entre distintos años. Los coeficientes se publican cada mes en la página web del INE, en la sección dedicada a esta operación estadística, en un apartado específico denominado coeficientes de enlace.

En enero se ocupan el 33,5% de las plazas ofertadas por los apartamentos turísticos, un 2,4% menos que en el mismo mes de 2012. El grado de ocupación por plazas en fin de semana se sitúa en el 34,2%, con un descenso anual del 1,8%.

Las pernoctaciones de no residentes en apartamentos turísticos representan el 88,2% del total. Reino Unido es el principal mercado emisor, con 943.471 pernoctaciones, un 12,3% más que en enero de 2012. El siguiente mercado emisor es Alemania, con 602.382 pernoctaciones, un 3,9% más.

Distribución porcentual de las pernoctaciones de no residentes en apartamentos turísticos de los 11 principales países de procedencia



Los destinos preferidos son Canarias, con un 1,4% más de pernoctaciones, y Comunitat Valenciana, con un 2,6% más. Canarias presenta el mayor grado de ocupación, con el 78,4% de los apartamentos ofertados.

Por zonas turísticas, la isla de Gran Canaria es el destino preferido, con más de 1,1 millones de pernoctaciones y una ocupación del 87,7%.

Los puntos turísticos con mayor número de pernoctaciones son San Bartolomé de Tirajana, Mogán y Arona.

Campings

Las pernoctaciones en campings registran en enero un descenso anual del 0,7%. Las de residentes descienden un 6,8%, mientras que las de no residentes aumentan un 0,9%.

Se ocupan el 33,8% de las parcelas ofertadas, un 1,3% menos. El grado de ocupación por parcelas en fin de semana alcanza el 34,7%, con un descenso anual del 3,0%.

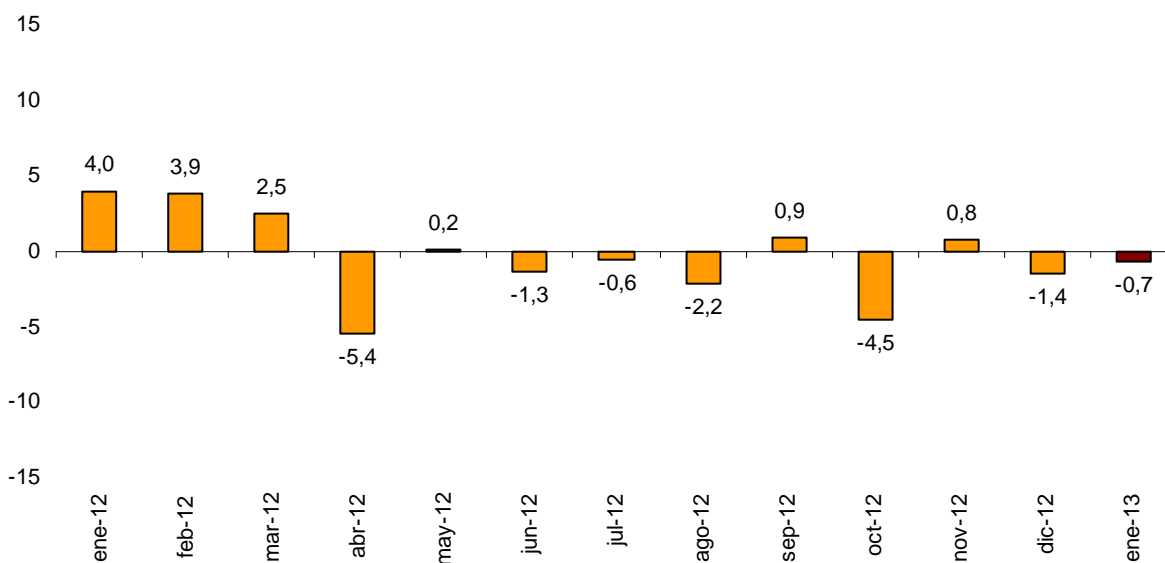
El 80,6% de las pernoctaciones en campings las realizan viajeros no residentes. Reino Unido es el principal mercado emisor, con el 35,6% de las pernoctaciones de no residentes, un 1,2% menos que en enero de 2012.

Comunitat Valenciana es el destino preferido en campings, con 409.292 pernoctaciones, un 2,0% más. La Rioja alcanza el mayor grado de ocupación, con el 65,0% de las parcelas ofertadas.

Por zonas turísticas, la Costa Blanca es el destino preferido, con 237.233 pernoctaciones y una ocupación del 66,6% de las parcelas ofertadas.

Los puntos turísticos con más pernoctaciones son Benidorm, Cartagena y Marbella.

Tasa de variación anual de las pernoctaciones en campings en %

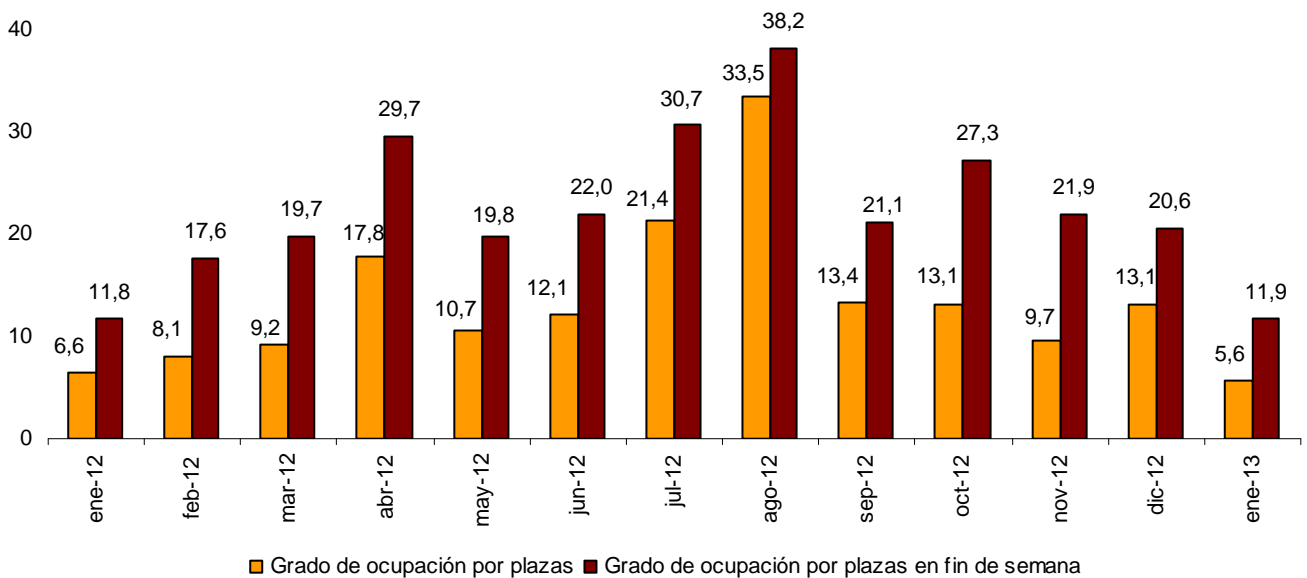


Alojamientos de turismo rural

Las pernoctaciones en alojamientos de turismo rural presentan un descenso anual del 17,7%¹ en enero. Las de residentes bajan un 21,6% y las de no residentes un 0,3%.

En los alojamientos de turismo rural se ocupan el 5,6% de las plazas, con una disminución anual del 14,7%. El grado de ocupación en fin de semana se sitúa en el 11,9%, con una bajada del 0,2%.

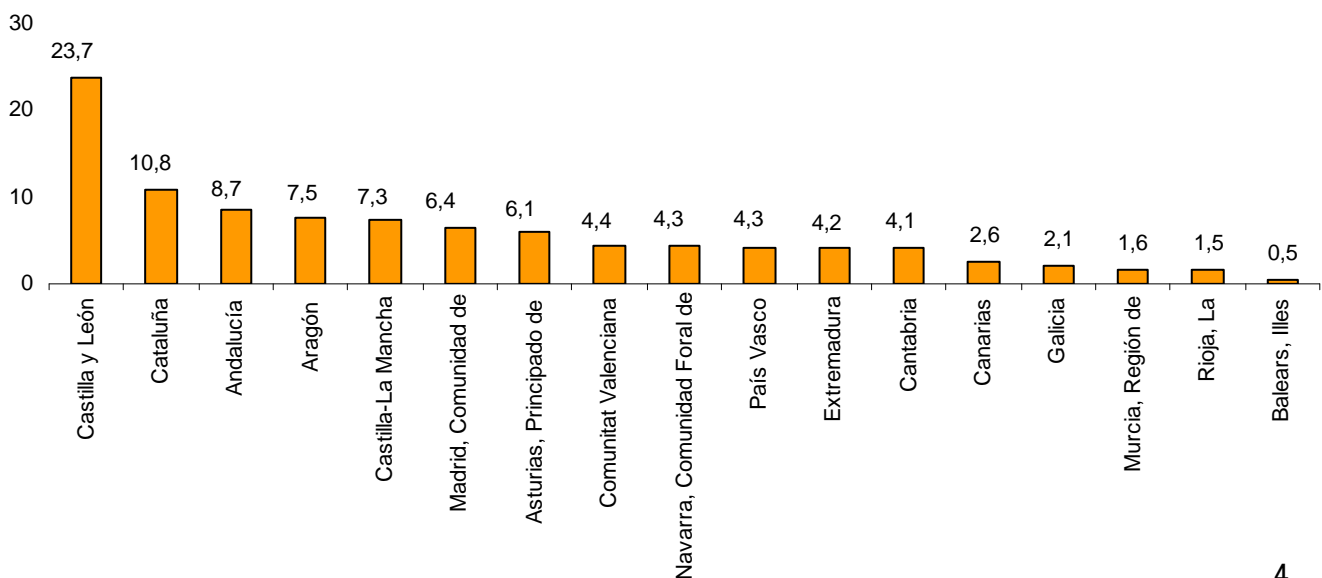
Grado de ocupación por plazas y por plazas en fin de semana



Castilla y León es el destino preferido, con 40.040 pernoctaciones, un 17,9% menos que en enero de 2012. Canarias alcanza el mayor grado de ocupación, con el 25,7% de las plazas ofertadas.

Por zonas turísticas, la isla de Tenerife es el principal destino, con 12.804 pernoctaciones. El Parque Nacional del Teide alcanza la mayor ocupación, el 40,2% de las plazas ofertadas.

Distribución de las pernoctaciones de los viajeros residentes en España por Comunidades Autónomas de destino en %



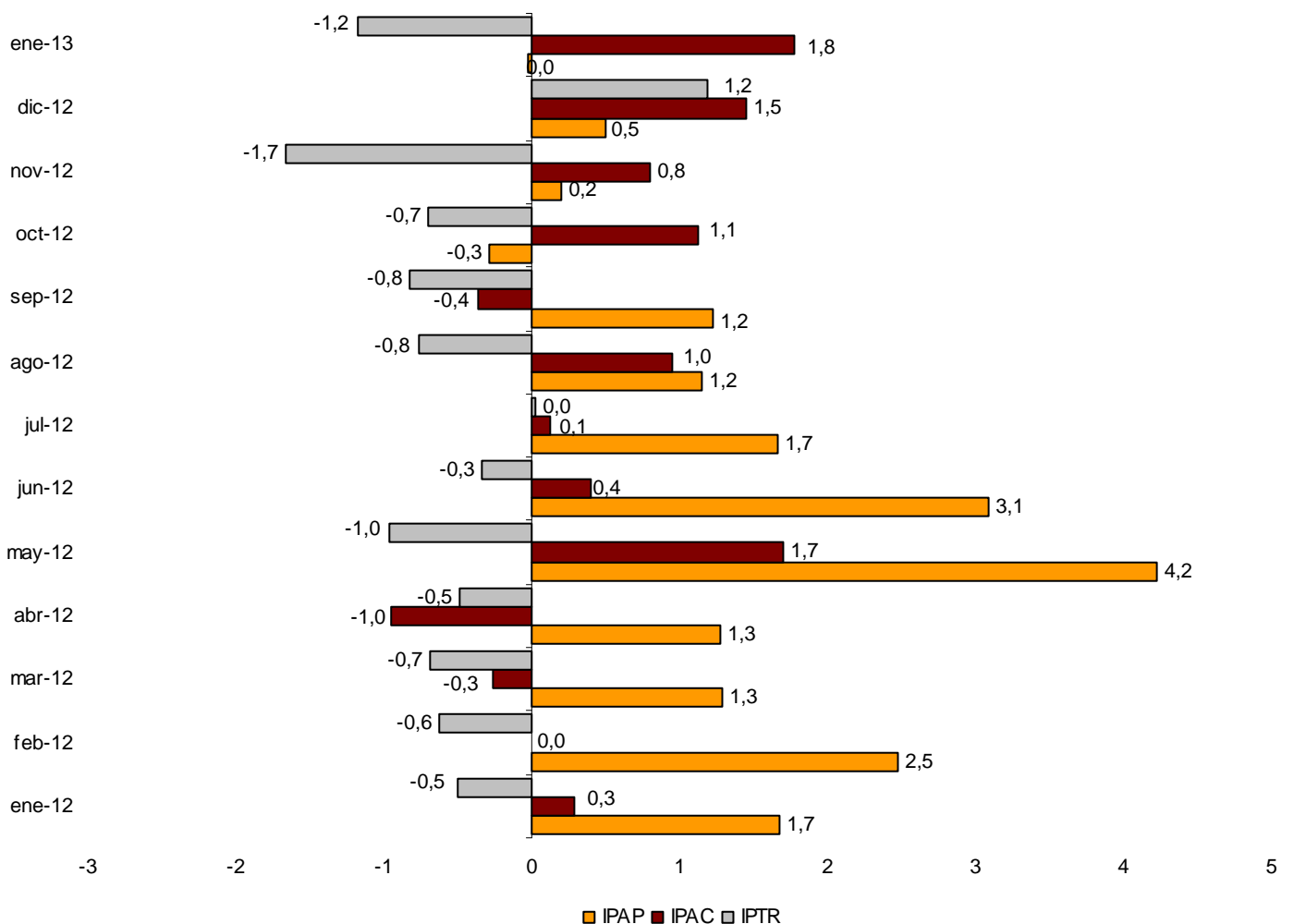
Índices de precios

El Índice de Precios de Apartamentos Turísticos (IPAP) no varía respecto a enero de 2012. La tarifa *tour-operadores y agencias de viajes*, que tiene el mayor peso en la estructura de ponderaciones este mes (60,5%), baja un 0,1%.

El Índice de Precios de Campings (IPAC) registra un incremento del 1,8% en tasa anual. La tarifa *especial para estancias superiores a un mes*, que tiene el mayor peso en la estructura de ponderaciones en enero (47,9%), aumenta un 3,0%.

El Índice de Precios de Alojamientos de Turismo Rural (IPTR) registra un descenso del 1,2% en enero. La tarifa *fin de semana*, que supone el 64,3% del peso total, baja un 0,7%.

Índices de precios. Tasas de variación interanual



Evolución de los viajeros y las pernoctaciones en todos los alojamientos turísticos colectivos españoles en enero

Las pernoctaciones en todos los alojamientos turísticos colectivos españoles (hoteles, apartamentos, campings y alojamientos de turismo rural) registran un descenso del 3,8%¹ en enero respecto al mismo mes del año anterior.

Las pernoctaciones de residentes bajan un 12,3%, mientras que las de no residentes crecen un 0,6%.

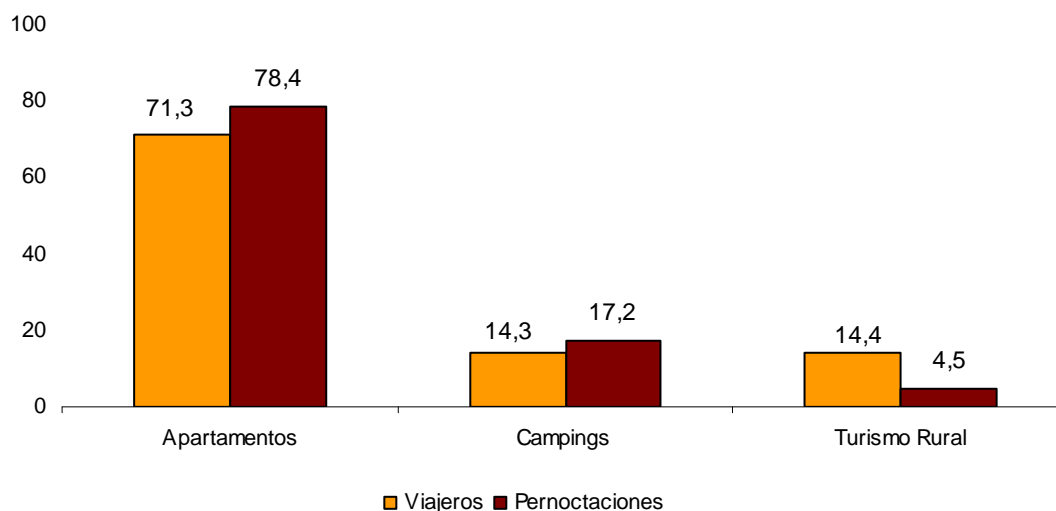
La estancia media aumenta un 3,9% y se sitúa en 3,9 pernoctaciones por viajero.

Los viajeros y pernoctaciones en alojamientos turísticos colectivos son:

Enero 2013	Apartamentos	Campings	T. Rural	Extrahotelero	Hoteles	Total
Viajeros	421.318	84.681	84.801	590.800	3.718.199	4.308.999
Residentes	94.210	48.891	76.052	219.153	2.111.103	2.330.256
No residentes	327.108	35.790	8.750	371.648	1.607.096	1.978.744
Pernoctaciones	3.741.424	819.367	213.171	4.773.962	11.943.145	16.717.107
Residentes	440.830	159.342	165.211	765.383	4.446.448	5.211.831
No residentes	3.300.594	660.025	47.960	4.008.579	7.496.697	11.505.276

Del total de las pernoctaciones realizadas en alojamientos turísticos colectivos en el mes de enero, un 71% corresponde a hoteles y un 29% a alojamientos turísticos extrahoteleros.

Distribución de viajeros y pernoctaciones por modalidad sobre el total de alojamientos extrahoteleros en %



Los principales mercados emisores en el conjunto de alojamientos turísticos reglados son el británico (con el 24,3% del total de pernoctaciones de no residentes), el alemán (23,3%) y el holandés (5,0%).

Canarias es el destino preferido, con más de 7,9 millones de pernoctaciones (un 0,2% menos que en enero de 2012). Le siguen Andalucía, con más de 1,8 millones (un 7,6% menos), y Cataluña, con más de 1,6 millones (un 5,4% menos).

Más información en **INEbase** – www.ine.es Todas las notas de prensa en: www.ine.es/prensa/prensa.htm

Gabinete de prensa: Teléfonos: 91 583 93 63 / 94 08 – Fax: 91 583 90 87 - gprensa@ine.es

Área de información: Teléfono: 91 583 91 00 – Fax: 91 583 91 58 – www.ine.es/infoine

Encuesta de ocupación en alojamientos turísticos (Apartamentos turísticos)

Enero 2013 Datos provisionales

1. Viajeros, pernoctaciones y estancia media según comunidades y ciudades autónomas

Comunidades y ciudades autónomas	Viajeros			Pernoctaciones			Estancia media
	Total	Residentes en España	Residentes en el extranjero	Total	Residentes en España	Residentes en el extranjero	
TOTAL	421.318	94.210	327.108	3.741.424	440.830	3.300.594	8,88
Andalucía	40.233	16.849	23.384	207.269	52.450	154.819	5,15
Aragón	6.436	5.984	452	29.275	26.801	2.474	4,55
Asturias, Principado de	331	318	13	2.635	2.435	200	7,96
Balears, Illes	1.789	505	1.284	18.483	1.790	16.693	10,33
Canarias	288.462	20.619	267.843	2.966.051	123.153	2.842.898	10,28
Cantabria	834	702	132	4.424	4.018	405	5,30
Castilla y León	2.282	2.181	100	7.063	6.474	589	3,10
Castilla - La Mancha	1.630	1.591	39	7.425	6.022	1.403	4,55
Cataluña	22.875	13.301	9.574	140.190	92.872	47.318	6,13
Comunitat Valenciana	25.644	10.808	14.835	222.891	43.663	179.229	8,69
Extremadura	1.082	955	127	2.035	1.806	229	1,88
Galicia	1.703	1.482	221	5.263	4.632	631	3,09
Madrid, Comunidad de	22.308	14.178	8.130	93.279	51.077	42.202	4,18
Murcia, Región de	1.318	786	532	17.845	9.229	8.616	13,54
Navarra, Comunidad Foral de	1.928	1.779	149	7.699	6.922	777	3,99
País Vasco	1.311	1.022	289	6.858	4.751	2.107	5,23
Rioja, La	1.153	1.150	4	2.740	2.736	4	2,38
Ceuta	-	-	-	-	-	-	-
Melilla	-	-	-	-	-	-	-
Tasa interanual	-1,51	-6,18	-0,08	1,33	-9,04	2,90	2,89
Tasa interanual acumulada	-1,51	-6,18	-0,08	1,33	-9,04	2,90	2,89

2. Capacidad, grado de ocupación, personal empleado según comunidades y ciudades autónomas

Comunidades y ciudades autónomas	Capacidad		Grado de ocupación				Personal empleado
	Plazas estimadas	Apartamentos estimados	Por plazas	Por plazas en fin de semana	Por apartamentos	Por apartamentos en fin de semana	
TOTAL	359.595	100.086	33,50	34,17	55,71	56,27	18.806
Andalucía	47.521	12.333	14,23	15,63	24,97	26,58	2.379
Aragón	5.979	1.404	15,79	21,14	21,17	26,79	446
Asturias, Principado de	2.258	598	3,76	3,67	7,05	6,42	156
Balears, Illes	2.935	825	20,20	20,43	38,38	38,09	252
Canarias	181.377	56.286	52,55	52,56	78,42	78,29	10.599
Cantabria	2.333	676	6,12	7,00	13,01	14,15	143
Castilla y León	3.623	773	6,34	10,12	12,82	17,59	317
Castilla - La Mancha	4.518	1.121	5,30	7,09	11,10	13,84	345
Cataluña	23.387	5.765	19,33	21,70	35,13	37,42	1.058
Comunitat Valenciana	63.868	13.665	11,25	11,51	22,91	23,36	1.526
Extremadura	1.333	327	4,92	8,03	8,55	13,39	118
Galicia	2.812	805	6,03	7,61	13,41	14,34	168
Madrid, Comunidad de	7.607	3.163	39,36	41,98	53,45	54,58	566
Murcia, Región de	5.925	1.349	9,72	9,45	19,48	19,35	192
Navarra, Comunidad Foral de	1.788	404	13,89	15,43	27,82	29,13	406
País Vasco	1.343	367	16,52	19,04	35,40	36,74	63
Rioja, La	988	224	8,94	19,09	14,93	27,64	72
Ceuta	-	-	-	-	-	-	-
Melilla	-	-	-	-	-	-	-
Tasa interanual	4,08	4,23	-2,40	-1,82	-1,32	-1,54	2,35
Tasa interanual acumulada	4,08	4,23	-2,40	-1,82	-1,32	-1,54	2,35

3. Viajeros, pernoctaciones, estancia media, capacidad, grado de ocupación y personal empleado de las provincias con mayor número de pernoctaciones*

Provincias	Viajeros		Pernoctaciones			Capacidad		Grado de ocupación			Personal empleado
	Residentes en España	Residentes en el extranjero	Residentes en España	Residentes en el extranjero	Estancia media	Plazas estimadas	Apartamentos estimados	Por plazas	Por apartamentos	Por apartamentos fin de semana	
Palmas, Las	13.940	174.454	84.456	1.912.283	10,60	124.286	38.551	51,60	78,86	78,82	6.536
Santa Cruz de Tenerife	6.678	93.389	38.698	930.615	9,69	57.091	17.735	54,62	77,45	77,12	4.063
Alicante\Alacant	7.184	12.626	30.974	162.803	9,78	49.056	10.666	12,74	25,68	26,00	1.198
Málaga	4.539	16.163	17.847	122.588	6,78	28.078	6.922	16,46	29,73	29,87	1.546
Barcelona	6.969	8.170	73.251	41.091	7,55	10.831	3.111	34,05	54,96	56,90	548
Sevilla	4.871	4.185	14.825	12.442	3,01	4.199	1.384	20,91	36,98	41,55	193
Valencia\València	3.040	1.936	9.387	9.959	3,89	7.394	1.577	8,41	17,82	19,30	218
Granada	3.534	1.391	10.666	7.889	3,77	3.966	1.088	15,07	22,43	26,80	270
Huesca	3.513	16	17.409	118	4,97	3.541	793	15,96	19,14	24,84	276
Girona	2.685	1.077	8.502	4.765	3,53	8.606	1.832	4,97	9,88	10,69	309
Almería	600	686	2.089	9.263	8,82	4.358	1.083	8,40	14,13	14,61	63
Lleida	3.116	116	9.778	317	3,12	2.374	484	13,66	21,52	33,00	140
Castellón\Castelló	585	273	3.302	6.467	11,38	7.418	1.423	4,25	7,74	8,07	110
Teruel	1.447	48	6.342	853	4,81	1.609	382	14,42	18,60	26,46	107
Zaragoza	1.024	387	3.051	1.503	3,23	828	229	17,71	32,49	34,13	63

4. Viajeros, pernoctaciones, estancia media, capacidad, grado de ocupación y personal empleado de las zonas turísticas con mayor número de pernoctaciones

Zonas turísticas	Viajeros		Pernoctaciones			Capacidad		Grado de ocupación			Personal empleado
	Residentes en España	Residentes en el extranjero	Residentes en España	Residentes en el extranjero	Estancia media	Plazas estimadas	Apartamentos estimados	Por plazas	Por apartamentos	Por apartamentos fin de semana	
Isla de Gran Canaria	5.271	101.994	34.969	1.152.741	11,07	64.487	20.438	59,17	87,74	87,47	3.203
Isla de Tenerife	5.456	87.699	30.004	861.466	9,57	50.273	15.409	57,05	81,29	80,83	3.533
Isla de Lanzarote	6.115	52.198	37.648	542.285	9,95	41.366	12.433	45,05	70,47	70,79	2.438
Isla de Fuerteventura	2.554	20.261	11.838	217.257	10,04	18.433	5.680	39,80	65,26	65,30	895
Costa Blanca	6.798	12.296	29.582	158.651	9,86	46.517	10.181	13,05	26,15	26,48	1.154
Costa del Sol	4.324	16.118	17.165	122.449	6,83	26.740	6.567	16,84	30,40	30,48	1.471
Catalunya Central	129	35	50.230	9.352	31,00	2.502	908	76,83	87,77	88,37	45
Isla de La Palma	772	3.480	3.542	38.410	9,87	3.287	1.134	41,04	52,48	52,56	265
Isla de La Gomera	365	2.180	4.428	30.475	13,71	3.148	1.084	35,75	55,34	56,47	238
Barcelona	5.166	7.088	9.641	23.863	2,73	4.399	1.111	24,55	42,64	50,97	362

5. Viajeros, pernoctaciones, estancia media, capacidad, grado de ocupación y personal empleado de los puntos turísticos con mayor número de pernoctaciones

Puntos turísticos	Viajeros		Pernoctaciones			Capacidad		Grado de ocupación			Personal empleado
	Residentes en España	Residentes en el extranjero	Residentes en España	Residentes en el extranjero	Estancia media	Plazas estimadas	Apartamentos estimados	Por plazas	Por apartamentos	Por apartamentos fin de semana	
San Bartolomé de Tirajana	4.163	66.207	29.912	740.711	10,95	43.434	13.601	57,06	87,99	87,68	2.003
Mogán	341	33.198	2.464	390.304	11,71	19.601	6.204	64,24	89,46	89,32	1.096
Arona	941	37.647	7.238	362.554	9,58	21.429	6.570	55,62	77,54	76,88	1.471
Tías	2.235	31.181	12.148	328.425	10,19	21.576	6.777	50,65	76,68	76,51	1.086
Adeje	1.157	27.202	7.514	252.992	9,19	14.886	4.254	56,36	85,15	84,27	1.028
Teguise	3.262	11.729	20.263	120.269	9,37	11.617	3.506	38,95	59,16	60,22	757
Puerto de la Cruz	2.658	9.042	12.470	117.141	11,08	6.977	2.639	59,57	81,78	81,33	530
Benidorm	3.146	8.125	13.221	96.462	9,73	15.739	3.850	22,48	40,79	40,63	538
Madrid	13.823	8.039	48.001	40.352	4,04	6.962	2.892	40,73	55,07	56,24	499
Antigua	974	8.276	4.451	79.148	9,04	6.306	1.907	42,46	70,96	71,58	319

* Las provincias pertenecientes a comunidades autónomas uniprovinciales no se han incluido, al estar reflejadas en las tablas anteriores.

6. Viajeros y pernoctaciones según país de residencia

Países	Viajeros		Pernoctaciones	
	Total	%	Total	%
TOTAL	421.318	100,00	3.741.424	100,00
Residentes en España	94.210	22,36	440.830	11,78
Residentes en el extranjero	327.108	77,64	3.300.594	88,22
TOTAL residentes en el extranjero	327.108	100,00	3.300.594	100,00
TOTAL residentes en U.E. (sin España)	271.239	82,92	2.773.579	84,03
- Alemania	41.258	12,61	602.382	18,25
- Austria	1.632	0,50	21.660	0,66
- Bélgica	3.943	1,21	40.450	1,23
- Dinamarca	14.932	4,56	161.893	4,90
- Finlandia	19.117	5,84	179.070	5,43
- Francia	8.478	2,59	58.294	1,77
- Grecia	104	0,03	789	0,02
- Irlanda	9.084	2,78	72.709	2,20
- Italia	7.271	2,22	55.665	1,69
- Luxemburgo	501	0,15	4.994	0,15
- Países Bajos	16.768	5,13	191.641	5,81
- Polonia	2.563	0,78	18.577	0,56
- Portugal	1.622	0,50	7.666	0,23
- Reino Unido	98.743	30,19	943.471	28,58
- República Checa	694	0,21	4.690	0,14
- Suecia	41.281	12,62	382.292	11,58
- Resto de la UE	3.247	0,99	27.335	0,83
Noruega	26.338	8,05	320.077	9,70
Otros países europeos	12.853	3,93	114.387	3,47
Estados Unidos	1.978	0,60	10.544	0,32
Resto de América	4.435	1,36	32.821	0,99
Países africanos	3.217	0,98	12.015	0,36
Resto del mundo	7.048	2,15	37.171	1,13

Encuesta de ocupación en alojamientos turísticos (Campings)

Enero 2013

Datos provisionales

1. Viajeros, pernoctaciones y estancia media según categoría del establecimiento

Categoría	Viajeros			Pernoctaciones			Estancia media
	Total	Residentes en España	Residentes en el extranjero	Total	Residentes en España	Residentes en el extranjero	
TOTAL	84.681	48.891	35.790	819.367	159.342	660.025	9,68
Lujo y Primera	34.910	16.821	18.089	378.344	66.491	311.853	10,84
Segunda	43.601	27.505	16.096	418.899	81.842	337.057	9,61
Tercera	6.170	4.565	1.605	22.124	11.009	11.115	3,59
Tasa interanual	-5,54	-14,25	9,70	-0,72	-6,84	0,88	5,10

2. Establecimientos abiertos, capacidad, grado de ocupación y personal empleado según categoría del establecimiento

Categoría	Establecimientos abiertos estimados	Capacidad		Parcelas ocupadas	Grado de ocupación por parcelas	Grado de ocupación en f.semana	Personal empleado
		Plazas estimadas	Parcelas estimadas				
TOTAL	422	254.828	80.456	842.058	33,76	34,66	2.495
Lujo y Primera	120	108.069	33.421	344.942	33,29	33,85	1.158
Segunda	237	129.994	41.571	443.527	34,42	35,66	1.155
Tercera	66	16.766	5.464	53.590	31,64	32,36	182
Tasa interanual	-0,06	-1,96	-1,29	-2,53	-1,26	-2,95	-2,65

3. Viajeros, pernoctaciones y estancia media según comunidades y ciudades autónomas

Comunidades y ciudades autónomas	Viajeros			Pernoctaciones			Estancia media
	Total	Residentes en España	Residentes en el extranjero	Total	Residentes en España	Residentes en el extranjero	
TOTAL	84.681	48.891	35.790	819.367	159.342	660.025	9,68
Andalucía	16.950	4.940	12.010	169.793	26.397	143.396	10,02
Aragón	4.584	3.853	731	12.839	11.608	1.231	2,80
Asturias, Principado de	382	303	79	810	663	147	2,12
Baleares, Illes	-	-	-	-	-	-	-
Canarias	1.233	994	239	8.766	2.769	5.997	7,11
Cantabria	201	201	-	526	526	-	2,62
Castilla y León	1.743	683	1.060	2.688	1.404	1.284	1,54
Castilla - La Mancha	700	615	85	1.332	1.209	123	1,90
Cataluña	21.373	17.999	3.373	73.475	49.254	24.221	3,44
Comunitat Valenciana	22.792	10.037	12.755	409.292	38.304	370.987	17,96
Extremadura	1.234	346	888	1.816	519	1.297	1,47
Galicia	96	81	15	173	111	63	1,81
Madrid, Comunidad de	5.388	4.327	1.061	14.066	11.661	2.406	2,61
Murcia, Región de	4.588	1.789	2.799	115.167	7.453	107.714	25,10
Navarra, Comunidad Foral de	1.557	1.298	259	4.024	3.674	350	2,58
País Vasco	603	369	234	2.198	1.659	539	3,65
Rioja, La	1.258	1.056	202	2.402	2.131	271	1,91
Ceuta	-	-	-	-	-	-	-
Melilla	-	-	-	-	-	-	-

4. Establecimientos abiertos, capacidad, grado de ocupación y personal empleado según comunidades y ciudades autónomas

Comunidades y ciudades autónomas	Establecimientos abiertos estimados	Capacidad		Parcelas ocupadas	Grado de ocupación por parcelas	Grado de ocupación en fin de semana	Personal empleado
		Plazas estimadas	Parcelas estimadas				
TOTAL	422	254.828	80.456	842.058	33,76	34,66	2.495
Andalucía	101	55.402	17.740	127.421	23,17	24,14	571
Aragón	36	15.888	4.731	32.475	22,14	24,53	136
Asturias, Principado de	6	3.552	1.140	3.917	11,08	12,01	21
Baleares, Illes	-	-	-	-	-	-	-
Canarias	5	3.604	1.220	6.846	18,11	19,26	22
Cantabria	8	4.101	1.329	15.136	36,74	36,65	23
Castilla y León	26	9.212	2.803	13.906	16,00	19,59	62
Castilla - La Mancha	13	3.939	1.175	8.721	23,94	24,76	33
Cataluña	62	43.930	13.584	123.075	29,23	32,92	400
Comunitat Valenciana	81	60.695	19.038	298.171	50,52	50,59	685
Extremadura	8	3.093	980	7.259	23,89	23,93	54
Galicia	17	4.749	1.556	2.415	5,01	4,07	50
Madrid, Comunidad de	19	17.145	5.734	80.654	45,37	42,84	176
Murcia, Región de	18	14.232	4.725	67.672	46,20	46,57	143
Navarra, Comunidad Foral de	10	6.223	1.661	14.146	27,48	27,18	56
País Vasco	7	4.428	1.479	8.797	19,19	18,38	27
Rioja, La	5	4.636	1.561	31.447	64,97	63,65	36
Ceuta	-	-	-	-	-	-	-
Melilla	-	-	-	-	-	-	-

5. Viajeros, pernотaciones, estancia media, establecimientos, capacidad, grado de ocupación y personal empleado de las provincias con mayor número de pernотaciones*

Provincias	Viajeros		Pernотaciones		Estancia media	Establecimientos abiertos estimados	Parcelas estimadas	Grado de ocupación por parcelas	Personal empleado
	Residentes en España	Residentes en el extranjero	Residentes en España	Residentes en el extranjero					
Alicante\Alacant	1.775	6.949	13.965	256.148	30,96	31	8.854	60,13	352
Castellón\Castelló	3.227	4.228	12.358	83.622	12,87	28	5.642	40,81	174
Málaga	1.022	4.949	6.053	74.889	13,56	27	4.638	35,91	153
Almería	533	1.956	8.573	35.110	17,55	19	2.662	31,81	90
Valencia\València	5.035	1.578	11.981	31.218	6,53	21	4.542	43,86	158
Barcelona	7.399	2.469	21.873	20.108	4,25	17	5.223	23,62	169
Cádiz	359	1.729	1.348	15.052	7,85	12	3.011	19,72	112
Granada	780	1.943	2.482	13.153	5,74	21	2.572	14,61	97
Girona	4.780	285	12.000	2.203	2,80	18	3.207	31,44	99
Lleida	4.682	26	12.819	110	2,75	16	2.706	44,02	61
Huelva	1.398	539	6.339	3.787	5,23	8	2.962	13,99	58
Huesca	2.615	98	6.390	332	2,48	24	3.553	25,00	94
Tarragona	1.138	593	2.563	1.800	2,52	11	2.448	21,93	71
Teruel	1.052	49	3.061	169	2,93	8	805	7,42	23
Zaragoza	186	584	2.157	730	3,75	3	373	26,73	19

*Las provincias pertenecientes a comunidades autónomas uniprovinciales no se han incluido, al estar reflejadas en las tablas anteriores

6. Viajeros, pernoctaciones, estancia media, establecimientos, capacidad, grado de ocupación y personal empleado de las zonas turísticas con mayor número de pernoctaciones

Zonas turísticas	Viajeros		Pernoctaciones		Estancia media	Establecimientos abiertos estimados	Parcelas estimadas	Grado de ocupación por parcelas	Personal empleado
	Residentes en España	Residentes en el extranjero	Residentes en España	Residentes en el extranjero					
Costa Blanca	1.024	5.775	10.446	226.787	31,00	25	6.753	66,56	296
Costa Cálida	900	2.297	4.021	98.370	31,00	10	3.939	47,67	118
Costa de Castellón	1.995	4.039	10.584	82.977	15,51	25	5.361	40,55	164
Costa del Sol	477	4.196	5.198	72.896	16,71	13	3.326	45,77	114
Costa de Almería	444	1.869	8.433	32.231	17,58	13	2.208	33,38	69
Costa Valencia	1.779	1.473	4.332	31.431	11,00	10	2.983	45,44	108
Pirineus*	12.683	-	31.417	118	2,49	35	5.005	44,51	140
Costa Barcelona	2.367	2.454	10.601	19.990	6,35	5	3.874	12,77	109
Costa de la Luz (Cádiz)	209	1.432	886	14.482	9,37	9	2.441	19,56	94
Costa Tropical	334	1.094	1.833	9.778	8,13	7	1.195	24,23	36
Costa de la Luz (Huelva)	581	486	4.849	2.514	6,90	5	2.445	7,83	38
Pirineo Aragonés	2.448	93	6.222	328	2,58	21	3.351	25,34	90
Parque Natural Doñana	669	267	3.374	824	4,49	3	1.071	4,00	22
P. N. Los Alcornocales	178	689	432	3.395	4,41	5	1.000	23,74	41
Costa Brava	706	281	1.642	2.084	3,78	5	1.460	24,85	48

7. Viajeros, pernoctaciones, estancia media, establecimientos, capacidad, grado de ocupación y personal empleado de los puntos turísticos con mayor número de pernoctaciones

Puntos turísticos	Viajeros		Pernoctaciones		Estancia media	Establecimientos abiertos estimados	Parcelas estimadas	Grado de ocupación por parcelas	Personal empleado
	Residentes en España	Residentes en el extranjero	Residentes en España	Residentes en el extranjero					
Benidorm	238	2.805	4.125	125.473	31,00	9	3.797	65,64	113
Cartagena	191	1.242	1.727	57.378	31,00	3	2.537	38,95	64
Marbella	111	1.778	3.374	35.120	20,38	3	1.310	46,39	48
Mazarrón	134	967	1.363	33.770	31,00	3	874	70,61	35
Oliva	76	1.165	571	25.283	20,83	5	1.253	36,11	73
Cabanes	30	574	440	24.146	31,00	3	963	41,77	27
Vélez-Málaga	192	864	1.261	21.257	21,32	4	806	52,64	35
Benicasim/Benicàssim	79	971	835	20.853	20,66	3	833	50,57	33
Peñíscola	725	1.516	3.344	16.622	8,91	7	1.138	40,08	35
Campello, El	13	329	1.919	8.259	29,76	3	301	63,75	15
Fortuna	121	361	745	7.319	16,73	3	199	69,91	5
Motril	259	687	877	6.477	7,77	3	723	28,67	24

* Dato no significativo

8. Viajeros y pernoctaciones según país de residencia

Países	Viajeros		Pernoctaciones	
	Total	%	Total	%
TOTAL	84.681	100,00	819.367	100,00
Residentes en España	48.891	57,74	159.342	19,45
Residentes en el extranjero	35.790	42,26	660.025	80,55
TOTAL residentes en el extranjero	35.790	100,00	660.025	100,00
TOTAL residentes en U.E. (sin España)	33.885	94,68	638.891	96,80
- Alemania	7.467	20,86	187.936	28,47
- Austria	349	0,98	5.527	0,84
- Bélgica	1.543	4,31	27.366	4,15
- Dinamarca	599	1,68	10.653	1,61
- Finlandia	457	1,28	7.973	1,21
- Francia	5.029	14,05	40.376	6,12
- Grecia	156	0,44	239	0,04
- Irlanda	268	0,75	3.602	0,55
- Italia	751	2,10	4.331	0,66
- Luxemburgo	44	0,12	1.461	0,22
- Países Bajos	5.200	14,53	90.434	13,70
- Polonia	97	0,27	415	0,06
- Portugal	335	0,93	1.594	0,24
- Reino Unido	10.361	28,95	235.189	35,63
- República Checa	80	0,22	278	0,04
- Suecia	943	2,63	20.344	3,08
- Resto de la UE	205	0,57	1.174	0,18
Otros países europeos	1.438	4,02	18.543	2,81
Estados Unidos	75	0,21	120	0,02
Resto de América	148	0,41	785	0,12
Países africanos	-	-	22	0,00
Resto del mundo	245	0,68	1.664	0,25

Encuesta de ocupación en alojamientos turísticos (Alojamientos de turismo rural)

Enero 2013

Datos provisionales

1. Número de viajeros, pernoctaciones y estancia media según comunidades y ciudades autónomas

Comunidades y ciudades autónomas	Viajeros			Pernoctaciones			Estancia media
	Total	Residentes en España	Residentes en el extranjero	Total	Residentes en España	Residentes en el extranjero	
TOTAL ¹	84.801	76.052	8.750	213.171	165.211	47.960	2,51
Andalucía	6.529	5.888	642	22.354	14.292	8.063	3,42
Aragón	4.913	4.736	176	13.065	12.435	631	2,66
Asturias, Principado de	4.303	4.239	64	10.197	10.054	143	2,37
Baleares, Illes	1.251	466	785	5.458	841	4.618	4,36
Canarias	5.919	1.150	4.769	31.346	4.258	27.088	5,30
Cantabria	4.369	4.177	192	7.100	6.740	360	1,63
Castilla y León	18.620	18.136	484	40.040	39.181	859	2,15
Castilla-La Mancha	5.876	5.698	178	12.962	12.073	889	2,21
Cataluña	8.477	8.000	477	18.942	17.802	1.140	2,23
Comunitat Valenciana	3.253	3.069	184	8.676	7.240	1.436	2,67
Extremadura	3.773	3.544	229	7.475	6.962	513	1,98
Galicia	2.342	2.304	38	3.619	3.488	131	1,55
Madrid, Comunidad de	6.942	6.740	201	11.349	10.494	855	1,63
Murcia, Región de ¹	1.392	1.315	77	2.851	2.646	204	2,05
Navarra, Comunidad Foral de	2.623	2.605	17	7.271	7.150	121	2,77
País Vasco	3.239	3.008	231	7.954	7.051	903	2,46
Rioja, La	981	975	5	2.511	2.506	5	2,56
Ceuta	-	-	-	-	-	-	-
Melilla	-	-	-	-	-	-	-
Tasa interanual	-15,23	-18,00	19,98	-17,65	-21,61	-0,31	-2,86
Tasa interanual acumulada	-15,23	-18,00	19,98	-17,65	-21,61	-0,31	-2,86

2. Alojamientos de turismo rural abiertos y plazas estimadas, grados de ocupación y personal empleado según comunidades y ciudades autónomas

Comunidades y ciudades autónomas	Nº de aloj. rurales abiertos estimados	Nº de plazas estimadas	Grado de ocupación			Personal empleado
			Por plazas	Por plazas en fin de semana	Por habitaciones	
TOTAL ¹	13.693	121.998	5,63	11,86	6,70	19.403
Andalucía	1.296	10.882	6,63	11,96	11,08	1.815
Aragón	1.050	8.189	5,14	10,39	6,45	1.218
Asturias, Principado de	1.094	9.901	3,32	7,31	4,33	1.460
Baleares, Illes	74	1.195	14,71	15,74	19,52	203
Canarias	646	3.932	25,69	26,43	30,80	971
Cantabria	228	3.626	6,31	13,36	6,20	354
Castilla y León	3.152	26.738	4,81	12,79	5,00	4.520
Castilla-La Mancha	1.398	11.498	3,64	10,56	4,14	1.941
Cataluña	1.472	11.814	5,17	14,75	5,54	2.113
Comunitat Valenciana	943	8.456	3,31	6,79	4,30	1.325
Extremadura	474	5.564	4,33	7,50	5,58	717
Galicia	424	5.155	2,26	5,35	2,29	677
Madrid, Comunidad de	247	4.252	8,60	20,65	9,95	579
Murcia, Región de ¹	112	1.684	5,46	16,33	5,92	152
Navarra, Comunidad Foral de	647	4.663	5,03	10,60	5,96	805
País Vasco	345	3.595	7,13	10,34	8,62	448
Rioja, La	90	853	9,49	25,78	9,63	104
Ceuta	-	-	-	-	-	-
Melilla	-	-	-	-	-	-
Tasa interanual	-2,72	-3,40	-14,68	-0,15	-17,81	0,01
Tasa interanual acumulada	-2,72	-3,40	-14,68	-0,15	-17,81	0,01

¹ Debido a la actualización realizada en el directorio de establecimientos de Región de Murcia, los datos publicados desde enero de 2013 (para Murcia y el y el total nacional) no son directamente comparables con los publicados el año pasado, para lo cual se han elaborado coeficientes de enlace que permiten comparar los datos entre los distintos años. Los coeficientes se publicarán cada mes en la página web del INE en la sección dedicada a esta operación estadística, bajo un apartado específico denominado coeficientes de enlace.

3. Número de viajeros, pernoctaciones y estancia media de las provincias con mayor número de pernoctaciones²

Provincias	Viajeros			Pernoctaciones			Estancia media
	Total	Residentes en España	Residentes en el extranjero	Total	Residentes en España	Residentes en el extranjero	
Santa Cruz de Tenerife	4.184	830	3.353	23.669	3.176	20.493	5,66
Ávila	4.405	4.214	191	11.581	11.198	383	2,63
Málaga	1.411	968	443	10.567	3.353	7.214	7,49
Girona	3.565	3.315	250	7.868	7.346	523	2,21
Palmas, Las	1.736	320	1.416	7.677	1.082	6.595	4,42
Huesca	2.376	2.212	163	7.399	6.795	604	3,11
Salamanca	2.748	2.688	60	5.920	5.842	78	2,15
Cáceres	3.101	2.911	190	5.700	5.248	452	1,84
Lleida	1.955	1.867	88	5.612	5.402	210	2,87
Segovia	3.231	3.208	23	5.530	5.496	34	1,71
Cuenca	1.933	1.882	51	5.179	4.444	735	2,68
León	2.095	2.072	23	4.468	4.443	25	2,13
Barcelona	2.214	2.164	49	4.038	3.822	216	1,82
Teruel	1.702	1.696	6	4.030	4.023	6	2,37
Gipuzkoa	1.748	1.591	158	3.770	3.245	526	2,16

4. Alojamientos de turismo rural abiertos y plazas estimadas, grados de ocupación y personal empleado de las provincias con mayor número de pernoctaciones²

Provincias	Nº de aloj. rurales abiertos es-timados	Nº de plazas estimadas	Grado de ocupación			Personal empleado
			Por plazas	Por plazas en fin de semana	Por habita-ciones	
Santa Cruz de Tenerife	527	2.989	25,54	26,93	29,91	785
Ávila	782	5.575	6,70	20,17	6,90	1.206
Málaga	488	3.295	10,35	14,72	21,88	597
Girona	482	3.819	6,64	21,46	6,90	693
Palmas, Las	118	943	26,16	24,85	33,77	185
Huesca	539	4.089	5,83	10,61	7,84	636
Salamanca	473	3.733	5,02	11,03	4,59	669
Cáceres	410	4.831	3,81	7,48	5,21	616
Lleida	413	3.087	5,86	12,76	6,08	576
Segovia	356	3.208	5,56	16,32	5,89	521
Cuenca	304	3.201	5,22	16,65	6,09	444
León	396	3.341	4,31	10,75	4,03	595
Barcelona	402	3.405	3,82	12,72	4,42	625
Teruel	332	2.591	5,01	11,89	5,61	375
Gipuzkoa	163	1.767	6,88	9,11	8,31	217

²Las provincias pertenecientes a comunidades autónomas uniprovinciales no se han incluido, al estar reflejadas en las tablas anteriores.

5. Viajeros, pernoctaciones, estancia media, capacidad y grado de ocupación de las zonas con mayor número de pernoctaciones

Zonas	Viajeros		Pernoctaciones		Estancia media	Capacidad		Grado de ocupación		
	Residentes en España	Residentes en el extranjero	Residentes en España	Residentes en el extranjero		Establecimientos	Plazas estimadas	Por plazas	Por plazas en fin de semana	Por habitaciones
Isla de Tenerife	583	2.040	1.684	11.120	4,88	120	1.208	34,19	35,11	34,96
P.Nacional Teide	349	1.653	1.149	9.756	5,45	79	874	40,21	41,03	41,92
Pirineus	3.651	73	8.330	143	2,27	580	4.268	6,40	20,64	5,64
Isla de La Palma	148	819	1.240	7.014	8,53	285	1.197	22,24	24,21	27,78
Pirineo Navarro	2.696	18	7.421	128	2,78	585	4.235	5,75	12,11	6,83
Pirineo Aragonés	2.119	169	5.882	617	2,84	488	3.774	5,55	11,32	7,20
Isla de Mallorca	338	718	586	4.491	4,81	65	1.008	16,21	16,55	21,61
Isla Gran Canaria	199	890	628	4.304	4,53	93	606	26,11	24,87	36,02
P.Nacional Taburiente	112	358	1.012	3.780	10,20	164	710	21,77	20,57	28,79
Costa Brava	1.387	231	2.809	489	2,04	304	2.539	4,19	12,66	5,23
P.Natural Sierras de Tejeda, Almijara y Alhama	62	36	472	1.879	24,00	92	552	13,74	14,11	36,32
Isla de Lanzarote	87	446	370	1.904	4,26	17	269	27,30	26,22	30,98
Costa Verde	361	12	2.163	37	5,89	337	3.371	2,11	3,72	4,55
Isla de La Gomera	78	438	189	1.928	4,10	74	392	17,43	19,00	28,31
P.Nacional Garajonay	78	438	189	1.928	4,10	74	392	17,43	19,00	28,31

6. Viajeros, pernoctaciones, estancia media, capacidad, grado de ocupación y personal empleado en la modalidad *casa rural* por comunidades y ciudades autónomas³

Comunidades y ciudades autónomas	Viajeros		Pernoctaciones		Estancia media	Capacidad		G. de ocupación		Personal empleado
	Residentes en España	Residentes en el extranjero	Residentes en España	Residentes en el extranjero		Establecimientos	Plazas estimadas	Por plazas	Por plazas en fin de semana	
TOTAL	46.908	4.878	112.561	31.244	2,78	11.387	85.919	5,39	11,96	15.202
Andalucía	5.281	579	12.973	7.848	3,55	1.262	10.054	6,68	12,01	1.720
Aragón	3.449	170	8.324	510	2,44	767	5.938	4,80	9,99	883
Asturias, Principado de	1.309	-	5.027	-	3,84	702	4.081	3,97	8,33	883
Balears, Illes	267	326	497	1.660	3,64	21	280	24,75	25,36	48
Canarias	558	2.363	2.637	16.330	6,49	615	3.072	19,89	21,41	819
Cantabria	1.818	100	2.715	172	1,51	90	1.238	7,52	17,22	120
Castilla y León	10.579	289	26.407	611	2,49	2.719	18.168	4,77	13,63	3.584
Castilla-La Mancha	5.207	175	11.188	883	2,24	1.364	10.914	3,57	10,51	1.880
Cataluña	6.730	409	15.219	954	2,27	1.236	9.425	5,53	15,61	1.774
Comunitat Valenciana	2.439	173	6.394	1.395	2,98	914	6.938	3,62	7,13	1.232
Extremadura	1.555	95	2.921	205	1,89	299	2.853	3,53	5,92	439
Galicia	1.387	28	2.226	118	1,66	305	3.550	2,13	5,23	454
Madrid, Comunidad de	424	37	942	37	2,12	66	602	5,25	16,85	84
Murcia, Región de ¹	975	32	2.082	126	2,19	105	1.463	4,87	16,47	122
Navarra, Comunidad Foral de	2.605	17	7.150	121	2,77	647	4.663	5,03	10,60	805
País Vasco	1.350	80	3.355	268	2,53	186	1.825	6,40	10,70	250
Rioja, La	975	5	2.506	5	2,56	90	853	9,49	25,78	104
Ceuta	-	-	-	-	-	-	-	-	-	-
Melilla	-	-	-	-	-	-	-	-	-	-

³ Para favorecer la comparabilidad de los datos entre comunidades autónomas (y dado que cada una tiene una regulación diferente sobre los alojamientos de turismo rural y sus características), se ha realizado una agrupación estadística de alojamientos similares en base a su ubicación, capacidad, etc.

Las variables que aparecen en la tabla son estimaciones realizadas con esos alojamientos recogidos en la modalidad *casa rural*.

7. Viajeros y pernoctaciones según país de residencia

	Viajeros		Pernoctaciones	
	Total	%	Total	%
TOTAL	84.801	100,00	213.171	100,00
Residentes en España	76.052	89,68	165.211	77,50
Residentes en el extranjero	8.750	10,32	47.960	22,50
TOTAL residentes en el extranjero	8.750	100,00	47.960	100,00
TOTAL residentes en U.E. (sin España)	7.397	84,54	44.118	91,99
- Alemania	2.895	33,09	22.802	47,54
- Bélgica	261	2,98	923	1,92
- Francia	877	10,03	2.865	5,97
- Italia	363	4,15	1.405	2,93
- Países Bajos	886	10,13	4.892	10,20
- Portugal	114	1,30	220	0,46
- Reino Unido	1.367	15,63	7.292	15,21
Suiza	477	5,46	1.559	3,25
Resto de Europa	968	11,06	4.663	9,72
Estados Unidos	160	1,83	516	1,07
Resto del mundo	380	4,34	824	1,72

Índice de Precios de Apartamentos Turísticos (IPAP). Base 2002 Enero 2013

Datos provisionales

Índice general nacional y desglose por tarifas

	Índice	Tasa de variación interanual
TOTAL	105,34	-0,02
Normal	106,36	0,26
Fin de semana	109,74	-0,52
Tour-operadores y agencias de viajes	105,23	-0,14

Índice general nacional y desglose por modalidades

	Índice	Tasa de variación interanual
TOTAL	105,34	-0,02
Estudio	104,06	-2,57
Apartamentos de 2/4 plazas	104,18	0,37
Apartamentos de 4/6 plazas	113,83	0,93

Índice de Precios de Campings (IPAC). Base 2002

Enero 2013

Datos provisionales

Índice general nacional y desglose por tarifas

	Índice	Tasa de variación interanual
TOTAL	141,77	1,78
Tarifa normal	137,63	0,25
Tarifa especial para estancias hasta un mes	129,80	3,75
Tarifa especial para estancias superiores a un mes	144,15	3,01

Índice general nacional y desglose por categorías

	Índice	Tasa de variación interanual
TOTAL	141,77	1,78
Lujo y primera	151,92	2,18
Segunda	136,20	1,39
Tercera	139,03	3,52

Índice de Precios de Alojamientos de Turismo Rural (IPTR). Base 2002 Enero 2013

Datos provisionales

Índices generales de comunidades y ciudades autónomas y Total Nacional

	Índice	Tasa de variación interanual
TOTAL	130,51	-1,17
Andalucía	136,45	-1,40
Aragón	153,80	-0,98
Asturias, Principado de	137,63	-1,27
Baleares, Illes	97,87	-2,89
Canarias	107,45	-1,35
Cantabria	164,77	6,08
Castilla y León	132,85	-1,08
Castilla - La Mancha	118,63	-6,19
Cataluña	133,01	-0,48
Comunitat Valenciana	128,06	-1,47
Extremadura	100,07	-7,02
Galicia	130,09	-4,04
Madrid, Comunidad de	124,18	-1,89
Murcia, Región de	152,96	9,20
Navarra, Comunidad Foral de	186,93	2,36
País Vasco	149,35	0,86
Rioja, La	152,24	-0,45
Ceuta	-	-
Melilla	-	-

Índice general nacional y desglose por tarifas

	Índice	Tasa de variación interanual
TOTAL	130,51	-1,17
Normal	130,84	-1,96
Fin de semana	132,21	-0,73

Índice general nacional y desglose por modalidad de alquiler

	Índice	Tasa de variación interanual
TOTAL	130,51	-1,17
Uso compartido (alquiler por habitaciones)	114,86	-2,24
Uso completo (alquiler vivienda completa)	137,94	-0,67