

30 de junio de 2008

**Encuestas de ocupación en alojamientos turísticos extrahoteleros
Mayo 2008. Datos provisionales**

**Las pernoctaciones en alojamientos colectivos extrahoteleros
aumentan un 6,3% en mayo respecto al mismo mes de 2007**

Las pernoctaciones realizadas en alojamientos turísticos extrahoteleros (apartamentos, campings y alojamientos de turismo rural) superan los 7,3 millones en mayo, un 6,3% más que en el mismo mes del año anterior. El aumento de las pernoctaciones se produce tanto entre los residentes, que crecen un 17,0%, como entre los no residentes, con una tasa interanual del 1,7%.

La estancia media se reduce un 2,4%, respecto a mayo de 2007, situándose en 5,3 pernoctaciones por viajero.

Durante los primeros cinco meses del año, las pernoctaciones han sufrido un descenso del 0,7%, respecto al mismo periodo del año anterior. Las efectuadas por viajeros residentes han bajado un 0,9%, mientras que las de no residentes alcanzan una tasa del -0,6%.

Los viajeros y pernoctaciones en alojamientos turísticos colectivos extrahoteleros durante el mes de mayo son:

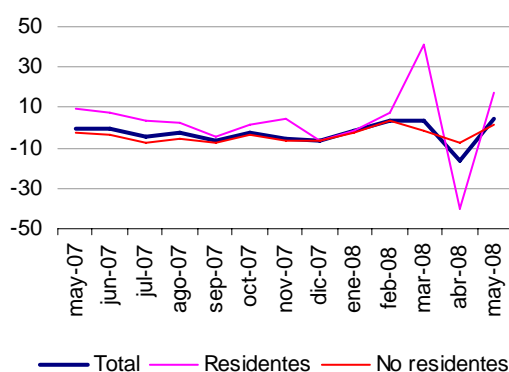
Mayo 2008	Viajeros	Pernoctaciones
Residentes en España	713.911	2.431.429
UE (sin España)	620.721	4.627.174
Resto del mundo	45.430	305.634
TOTAL	1.380.062	7.364.237

Las pernoctaciones en apartamentos turísticos aumentan un 4,3% en mayo

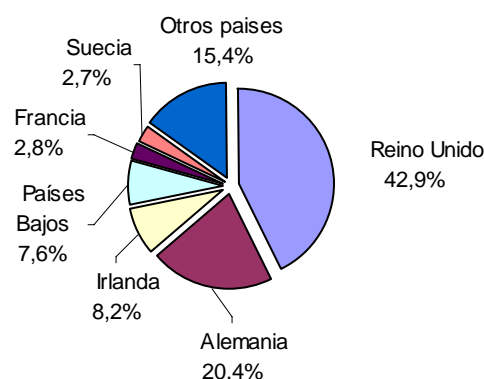
Las pernoctaciones en apartamentos turísticos superan los 4,9 millones en mayo, lo que supone un aumento del 4,3% respecto al mismo mes del año pasado. El aumento de las pernoctaciones se realiza tanto entre los residentes, un 17,8% en tasa interanual, como entre los no residentes, un 1,2%.

La oferta en apartamentos turísticos aumenta un 0,6%, superando las 484.700 plazas. En mayo se ocupan el 32,5% del total de plazas ofertadas, un 3,3% más que en mayo del 2007. Por su parte, del total de apartamentos turísticos ofertados se ocupan el 45,8%, lo que supone un incremento interanual del 2,8%.

Tasa de variación interanual en % de las pernoctaciones



Pernoctaciones de los viajeros extranjeros según su procedencia en %



Las pernoctaciones de no residentes en apartamentos suponen el 78,7% del total. **Reino Unido es el principal mercado emisor**, con más de 1,6 millones de pernoctaciones, un 8,5% menos que en mayo del año pasado.

El siguiente mercado emisor es Alemania, con cerca de 792.000 pernoctaciones y una tasa interanual del 4,7%.

Canarias es el destino preferido en apartamentos, con más de 2,1 millones de pernoctaciones, un 1,5% más que en mayo de 2007. El segundo destino es Illes Balears, con más de 1,1 millones de pernoctaciones, un 1,0% menos.

Entre los no residentes, los destinos preferidos son Canarias, Illes Balears y Andalucía. Por su parte, los destinos con más pernoctaciones de viajeros residentes son Canarias, Cataluña y Comunitat Valenciana.

Comunidad de Madrid presenta el mayor grado de ocupación, con el 72,6% de los apartamentos ofertados. Le siguen Andalucía (51,4%) y Canarias (49,6%).

Por **zonas turísticas**, la isla de Mallorca es el destino preferido en esta modalidad de alojamiento, con más de 794.700 pernoctaciones en mayo, mientras que la Costa del Sol alcanza la mayor ocupación, del 65,6%.

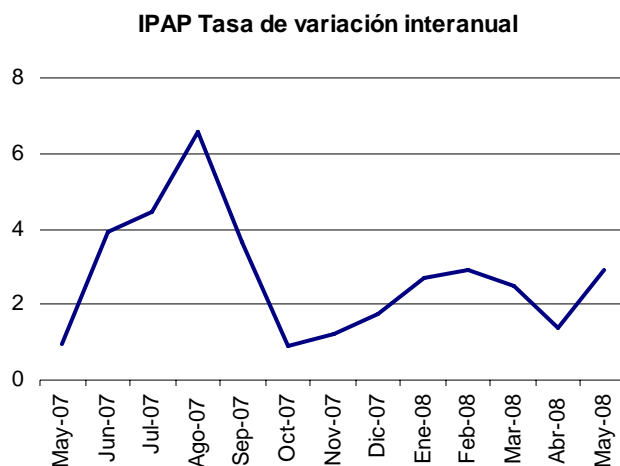
Los puntos turísticos con mayor número de pernoctaciones son San Bartolomé de Tirajana, Tías y Arona.

Los precios en apartamentos turísticos suben un 2,9% en mayo

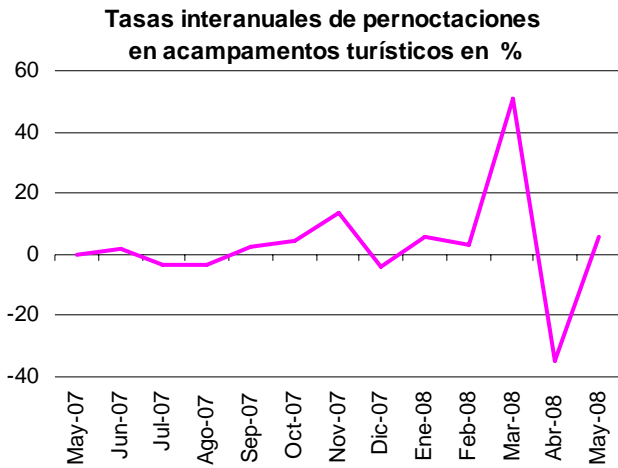
El Índice de Precios en Apartamentos Turísticos registra una subida del 2,9% en mayo, tasa 1,5 puntos superior a la del mes precedente.

La tarifa tour-operador y agencia de viajes, que tiene el mayor peso en la estructura de ponderaciones este mes (52,1%), aumenta un 3,5% en tasa interanual.

Por modalidades, los apartamentos de 2/4 plazas, cuya ponderación es del 63,3%, aumentan sus precios un 2,2% respecto a mayo de 2007.



Las pernoctaciones en acampamentos turísticos aumentan un 5,6%



Las pernoctaciones en acampamentos turísticos superan la cifra de 1,8 millones en mayo, lo que supone un aumento interanual del 5,6%. Las pernoctaciones realizadas por viajeros residentes aumentan un 8,1% y las de no residentes un 3,2%.

Los acampamentos turísticos ofrecen más de 596.100 plazas, un 0,4% más que en el mismo mes de 2007. Se ocupan el 30,4% de las parcelas ofertadas, un 0,2% más en tasa interanual. El grado de ocupación por parcelas en fin de semana alcanza el 34,2%, un 4,4% más que en mayo de 2007.

El 50,8% de las pernoctaciones en acampamentos turísticos las realizan no residentes. **Reino Unido es el principal mercado emisor**, con el 30,1% de las pernoctaciones de no residentes (un 7,4% más). El siguiente mercado emisor es el holandés.

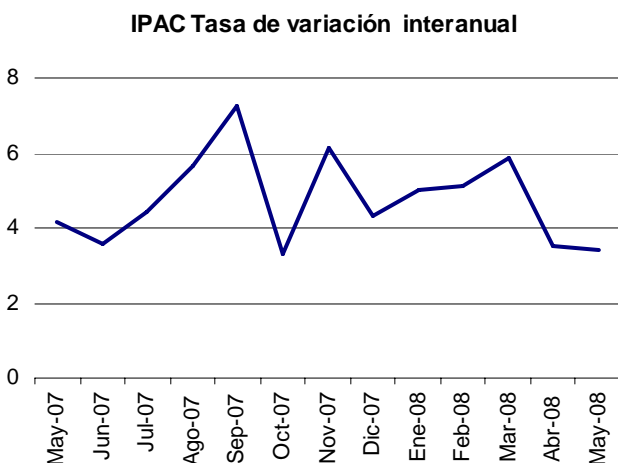
Cataluña es el destino preferido en acampamentos, con 867.238 pernoctaciones, un 4,5% menos que en mayo de 2007. Comunitat Valenciana es el segundo destino elegido, con más de 351.600 pernoctaciones, lo que supone un aumento del 20,4%.

Entre los no residentes, los destinos preferidos son Cataluña, Comunitat Valenciana y Andalucía, siendo, en ese mismo orden, los destinos con más pernoctaciones de viajeros residentes.

La Rioja alcanza el mayor grado de ocupación en acampamentos en mayo, con el 58,5% de las parcelas ofertadas. Le siguen Comunidad de Madrid (49,6%) y Comunitat Valenciana (47,2%).

Por **zonas turísticas**, la Costa Brava es el destino preferido en acampamentos con más de 354.000 pernoctaciones en mayo. En la Costa del Garraf se alcanza el mayor grado de ocupación por parcelas (59,5%). Los **puntos turísticos** con más pernoctaciones son Salou, Benidorm y Castelló d'Empúries.

Los precios en acampamentos turísticos se incrementan un 3,4%



El Índice de Precios en Acampamentos Turísticos experimenta un crecimiento interanual del 3,4% en mayo. La tarifa *normal*, que tiene el mayor peso en la estructura de ponderaciones este mes (64,6%), presenta una subida del 2,6%.

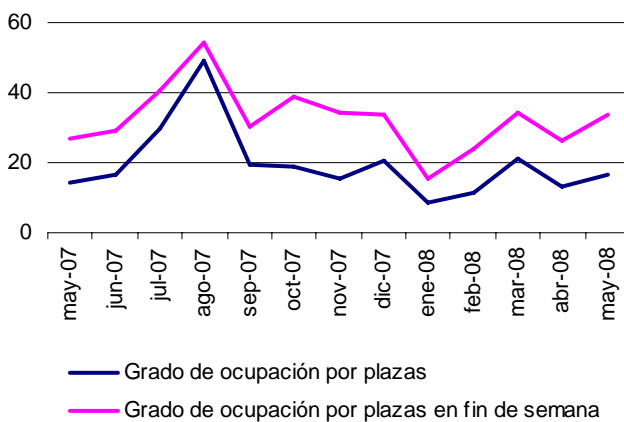
En cuanto a las categorías, la de segunda, que tiene una ponderación del 56,0% en mayo, registra un aumento interanual del 6,0%.

Las pernoctaciones de residentes en alojamientos de turismo rural aumentan un 35,0% en mayo respecto al mismo mes del año anterior

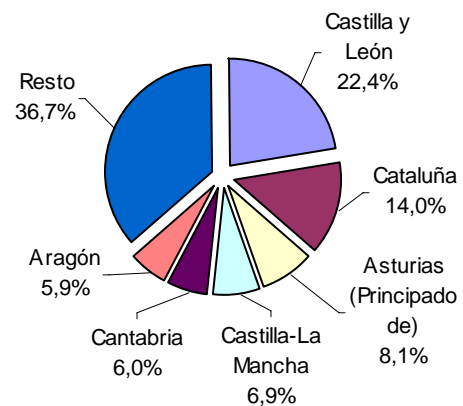
Las pernoctaciones en alojamientos de turismo rural superan las 606.500 en mayo, con un aumento interanual del 27,7%. Las pernoctaciones de residentes suben un 35,0% y las de no residentes un 5,7%.

Los alojamientos de turismo rural ofrecen 117.465 plazas, un 10,9% más que en mayo de 2007. De estas plazas, se ocupan el 16,6%, lo que supone un aumento del 14,9%. El grado de ocupación en fin de semana se sitúa en el 33,5%, un 24,5% más.

Evolución de los grados de ocupación por plazas y por plazas en fin de semana



Distribución de las pernoctaciones de los viajeros españoles en %



Castilla y León es el destino preferido en alojamientos de turismo rural, con más de 115.200 pernoctaciones, un 26,3% más que en mayo de 2007. Cataluña es el segundo destino elegido, con cerca de 73.800 pernoctaciones, un 39,6% más.

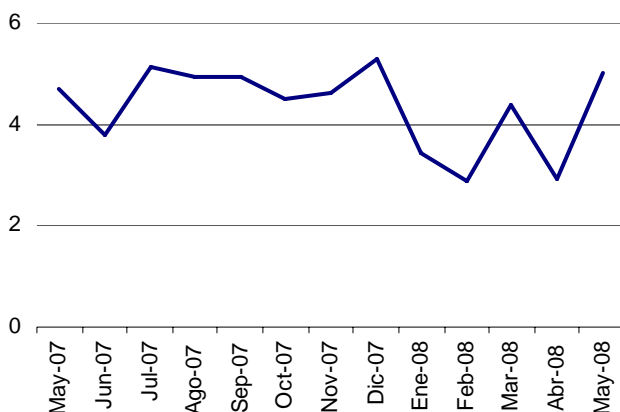
Entre los no residentes, el destino preferido es Illes Balears. Por su parte, los destinos con más pernoctaciones de viajeros residentes son Castilla y León, Cataluña y Principado de Asturias.

Illes Balears alcanza en mayo el mayor grado de ocupación en alojamientos de turismo rural, con el 50,2% de las plazas ofertadas. Le siguen País Vasco (24,9%) y La Rioja (21,8%).

Por **zonas turísticas**, la isla de Mallorca es el destino preferido, con más de 48.800 pernoctaciones. Además en esta zona se alcanza el mayor grado de ocupación, 52,6%.

Los precios en alojamientos de turismo rural se incrementan un 5,0%

IPTR Tasa de variación interanual



El Índice de Precios de Alojamientos de Turismo Rural experimenta un crecimiento interanual del 5,0% en mayo. La tarifa normal, que tiene el mayor peso en la estructura de ponderaciones este mes (58,7%), sube un 4,8%.

Por modalidad de alquiler, la de uso completo, cuya ponderación es del 58,9%, registra un aumento interanual del 4,3%.

Anexo Evolución de los viajeros y las pernoctaciones en todos los alojamientos turísticos colectivos españoles

Las pernoctaciones en alojamientos turísticos colectivos españoles (hoteles, apartamentos, campings y alojamientos de turismo rural) registran un aumento interanual del 6,5% en mayo. Las de residentes aumentan un 9,0% y las de no residentes un 5,2%.

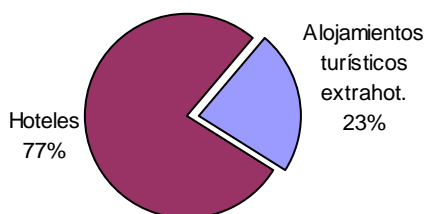
La estancia media crece un 0,1% y se sitúa en 3,4 pernoctaciones por viajero.

Los viajeros y pernoctaciones en alojamientos turísticos colectivos son:

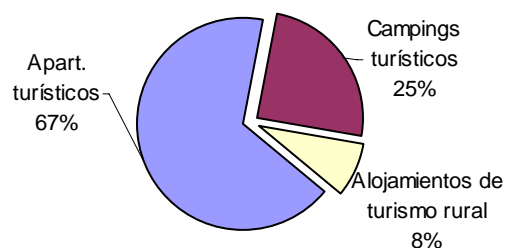
Mayo 2008	Hoteles	Apartamentos	Acampamentos	T. Rural	Total
Viajeros	8.094.398	708.918	451.431	219.712	9.474.459
Residentes	4.195.319	230.216	295.081	188.614	4.909.230
No residentes	3.899.080	478.702	156.351	31.098	4.565.231
Pernoctaciones	25.033.472	4.919.862	1.837.830	606.544	32.397.708
Residentes	9.481.220	1.046.812	903.552	481.065	11.912.649
No residentes	15.552.252	3.873.051	934.278	125.479	20.485.060

Del total de las pernoctaciones realizadas en alojamientos turísticos colectivos en el mes de mayo, un 77% corresponde a hoteles y un 23% a alojamientos turísticos extrahoteleros.

Distribución de las pernoctaciones de alojamientos turísticos en %



Distribución de las pernoctaciones de alojamientos turísticos extrahoteleros por modalidad en %



Los principales mercados emisores en el conjunto de alojamientos turísticos reglados son el británico, con el 30,5% del total de pernoctaciones de no residentes, el alemán, con el 27,9%, y el francés, con el 6,6%.

Illes Balears es el destino preferido en el conjunto de alojamientos turísticos, con más de 6,7 millones de pernoctaciones, un 4,3% más que en mayo de 2007. Le siguen Canarias, con 5,8 millones de pernoctaciones (un 7,8% más) y Cataluña, con 5,5 millones de pernoctaciones (un 2,8% más).

Los destinos preferidos por los no residentes son Illes Balears, Canarias y Cataluña. Por su parte, los destinos con más pernoctaciones de residentes son Andalucía, Cataluña y Comunitat Valenciana.

Más información en INEbase – www.ine.es Todas las notas de prensa en: www.ine.es/prensa/prensa.htm

Gabinete de prensa: Teléfonos: 91 583 93 63 / 94 08 – Fax: 91 583 90 87 - gprensa@ine.es

Área de información: Teléfono: 91 583 91 00 – Fax: 91 583 91 58 –

Encuesta de ocupación en alojamientos turísticos

(Acampamentos turísticos)

Mayo 2008

Datos Provisionales

1. Viajeros, pernoctaciones y estancia media según categoría del establecimiento

Categoría	Número de Viajeros			Número de pernoctaciones			Estancia media
	Total	Residentes en España	Residentes en el extranjero	Total	Residentes en España	Residentes en el extranjero	
TOTAL	451.431	295.081	156.351	1.837.830	903.552	934.278	4,07
Lujo y Primera	191.390	107.401	83.990	868.103	354.562	513.541	4,54
Segunda	222.187	156.899	65.288	878.922	484.371	394.550	3,96
Tercera	37.854	30.781	7.073	90.805	64.618	26.186	2,40
Tasa interanual	4,06	5,95	0,68	5,55	8,06	3,24	1,44
Tasa interanual acumulada	-3,77	-3,93	-3,36	-0,04	-3,37	2,75	3,88

2. Establecimientos abiertos, capacidad, grado de ocupación y personal empleado según categoría del establecimiento

Categoría	Establecimientos abiertos estimados	Capacidad		Parcelas ocupadas	Grado de ocupación por parcelas	Grado de ocupación en f.semana	Personal empleado
		Plazas estimadas	Parcelas estimadas				
TOTAL	802	596.118	177.115	1.669.040	30,40	34,16	5.748
Lujo y Primera	206	255.475	72.830	636.446	28,19	31,62	2.654
Segunda	471	296.742	90.478	884.598	31,54	35,23	2.698
Tercera	126	43.901	13.807	147.997	34,58	40,07	395
Tasa interanual	1,54	0,41	-1,15	-0,97	0,18	4,42	-3,10
Tasa interanual acumulada	2,74	1,07	0,94	1,86	0,26	-4,97	1,65

3. Viajeros, pernoctaciones y estancia media según comunidades autónomas

Comunidades autónomas	Número de Viajeros			Número de pernoctaciones			Estancia media
	Total	Residentes en España	Residentes en el extranjero	Total	Residentes en España	Residentes en el extranjero	
TOTAL	451.431	295.081	156.351	1.837.830	903.552	934.278	4,07
Andalucía	67.629	36.457	31.173	243.394	124.838	118.556	3,60
Aragón	18.177	11.772	6.405	48.142	29.192	18.951	2,65
Asturias (P. de)	5.165	3.104	2.061	12.046	9.038	3.009	2,33
Balears (Illes)	384	42	342	3.877	449	3.428	10,10
Canarias	1.761	1.702	59	10.248	6.498	3.750	5,82
Cantabria	13.354	10.582	2.772	37.798	29.254	8.544	2,83
Castilla y León	18.704	10.416	8.289	40.451	27.139	13.312	2,16
Castilla-La Mancha	5.888	3.151	2.737	14.127	8.051	6.075	2,40
Cataluña	210.305	143.881	66.424	867.238	411.940	455.298	4,12
Comunitat Valenciana	47.299	32.089	15.209	351.611	133.828	217.783	7,43
Extremadura	6.915	5.356	1.558	18.775	14.217	4.557	2,72
Galicia	3.577	1.836	1.741	10.849	7.634	3.214	3,03
Madrid (C. de)	18.686	14.509	4.177	54.963	41.004	13.959	2,94
Murcia (Región de)	9.469	5.106	4.363	67.891	20.517	47.374	7,17
Navarra (C. Foral de)	9.266	5.976	3.290	23.066	17.363	5.704	2,49
País Vasco	7.797	3.504	4.292	16.814	8.985	7.829	2,16
Rioja (La)	7.057	5.599	1.458	16.540	13.606	2.934	2,34
Ceuta y Melilla	-	-	-	-	-	-	-

4. Establecimientos abiertos, capacidad, grado de ocupación y personal empleado según comunidades autónomas

Comunidades autónomas	Establecimientos abiertos estimados	Capacidad		Parcelas ocupadas	Grado de ocupación por parcelas	Grado de ocupación en fin de semana	Personal empleado
		Plazas estimadas	Parcelas estimadas				
TOTAL	802	596.118	177.115	1.669.040	30,40	34,16	5.748
Andalucía	129	78.554	25.252	161.547	20,64	25,32	852
Aragón	65	24.068	7.821	55.098	22,73	25,39	278
Asturias (P. de)	24	13.166	4.009	23.763	19,12	23,48	89
Baleares (Illes)	3	1.814	754	1.932	8,26	13,19	33
Canarias	3	1.984	560	7.019	40,43	39,51	19
Cantabria	30	23.780	7.381	80.876	35,35	36,27	138
Castilla y León	62	24.972	7.099	43.351	19,70	21,13	203
Castilla-La Mancha	18	7.918	2.316	16.065	22,38	19,62	63
Cataluña	226	276.054	77.955	736.010	30,46	35,30	2.466
Comunitat Valenciana	98	62.702	19.038	278.772	47,24	51,78	795
Extremadura	27	10.024	3.148	25.184	25,81	29,96	120
Galicia	36	13.435	4.146	11.515	8,96	9,82	82
Madrid (C. de)	20	17.515	5.787	88.925	49,57	51,09	175
Murcia (Región de)	20	15.073	4.468	43.724	31,57	35,44	196
Navarra (C. Foral de)	17	9.846	2.850	31.834	36,03	33,65	118
País Vasco	16	8.897	2.482	26.242	34,11	38,78	76
Rioja (La)	8	6.316	2.051	37.182	58,48	59,58	47
Ceuta y Melilla	-	-	-	-	-	-	-

5. Viajeros, pernoctaciones, estancia media, establecimientos, capacidad, grado de ocupación y personal empleado de las provincias con mayor número de pernoctaciones*

Provincias	Viajeros		Pernoctaciones		Estancia media	Establecimientos abiertos estimados	Parcelas estimadas	Grado de ocupación por parcelas	Personal empleado
	Residentes en España	Residentes en el extranjero	Residentes en España	Residentes en el extranjero					
Girona	35.261	34.771	154.918	218.421	5,33	100	37.703	22,52	1.236
Tarragona	38.282	19.466	131.026	170.379	5,22	52	24.009	30,24	792
Alicante/Alacant	8.863	4.567	55.060	138.955	14,45	32	7.590	54,22	323
Barcelona	63.863	11.306	111.145	64.414	2,34	43	11.690	55,04	365
Castellón/Castelló	12.090	5.348	34.045	47.754	4,69	37	6.329	35,60	216
Valencia/València	11.136	5.294	44.723	31.074	4,61	29	5.119	51,27	255
Huelva	8.720	2.154	51.283	7.101	5,37	11	5.875	17,98	144
Málaga	6.340	6.117	16.536	39.882	4,53	26	4.376	31,52	168
Cádiz	7.556	6.085	18.568	17.791	2,67	24	5.570	14,16	186
Huesca	9.655	4.755	22.599	13.114	2,48	44	5.959	24,05	218
Granada	3.153	7.257	9.318	19.266	2,75	22	2.668	24,61	114
Almería	3.225	2.323	12.578	13.626	4,72	16	2.432	21,95	79
Córdoba	3.154	4.162	5.934	13.332	2,63	9	1.352	23,12	56
Lleida	6.475	881	14.852	2.083	2,30	30	4.554	34,19	73
Sevilla	1.866	2.107	4.813	5.662	2,64	7	1.110	28,56	58

*Las provincias pertenecientes a comunidades autónomas uniprovinciales no se han incluido, al estar reflejadas en las tablas anteriores

6. Viajeros, pernoctaciones, estancia media, establecimientos, capacidad, grado de ocupación y personal empleado de las zonas turísticas con mayor número de pernoctaciones

Zonas turísticas	Viajeros		Pernoctaciones		Estancia media	Establecimientos abiertos estimados	Parcelas estimadas	Grado de ocupación por parcelas	Personal empleado
	Residentes en España	Residentes en el extranjero	Residentes en España	Residentes en el extranjero					
Costa Brava	27.807	34.334	136.476	217.534	5,70	81	35.759	21,38	1.168
Costa Daurada	38.282	19.466	131.026	170.379	5,22	52	24.009	30,24	792
Costa Blanca	8.621	4.368	54.540	132.613	14,41	29	7.179	53,53	309
P.N. Aiguamolls de l'Empordá	4.205	10.600	50.189	69.930	8,11	16	8.156	26,52	315
Costa del Garraf	23.892	8.624	27.226	54.663	2,52	7	4.237	59,45	154
Costa Azahar	9.306	4.555	28.451	36.208	4,66	29	5.044	37,77	168
Costa del Maresme	26.636	2.465	53.290	9.352	2,15	20	5.549	51,30	134
Costa Valencia	4.236	4.465	29.184	28.488	6,63	9	2.072	43,50	140
Costa de la Luz (Huelva)	8.238	1.974	50.562	6.827	5,62	9	5.741	16,91	138
Pirineo Catalán	22.152	1.457	51.533	3.254	2,32	58	7.435	42,34	183
Costa Cálida	2.630	2.747	11.252	41.469	9,80	10	3.519	31,10	129
Costa del Sol	4.491	4.507	12.993	35.980	5,44	14	3.549	35,02	126
Pirineo Aragonés	9.343	3.931	22.192	11.914	2,57	42	5.814	24,44	213
Costa de la Luz (Cádiz)	6.472	5.043	16.497	16.144	2,83	19	5.088	12,03	155
P.N. Doñana	5.199	1.680	24.439	3.130	4,01	5	3.715	8,36	83

7. Viajeros, pernoctaciones, estancia media, establecimientos, capacidad, grado de ocupación y personal empleado de los puntos turísticos con mayor número de pernoctaciones

Puntos turísticos	Viajeros		Pernoctaciones		Estancia media	Establecimientos abiertos estimados	Parcelas estimadas	Grado de ocupación por parcelas	Personal empleado
	Residentes en España	Residentes en el extranjero	Residentes en España	Residentes en el extranjero					
Salou	4.401	9.132	19.064	105.639	9,21	4	3.513	18,37	104
Benidorm	841	1.307	4.434	101.562	31,00	10	3.612	64,15	126
Castelló d'Empúries	1.927	3.983	28.219	30.969	10,01	4	3.220	27,91	126
Blanes	9.262	2.166	35.942	22.466	5,11	9	3.898	41,66	119
Torroella de Montgrí	634	5.363	1.528	42.005	7,26	8	4.260	11,69	193
Sant Pere Pescador	570	3.845	2.732	33.523	8,21	5	2.686	20,49	66
Cambrils	10.177	3.840	18.253	17.249	2,53	7	3.249	37,06	73
Oliva	2.224	2.544	14.079	21.057	7,37	6	1.392	41,73	93
Castell-Platja d'Aro	3.014	2.114	11.634	19.815	6,13	7	4.633	21,41	78
Vendrell (EI)	1.094	559	18.186	5.160	14,12	3	1.347	36,88	32
Benicasim/Benicassim	1.704	1.957	7.287	15.325	6,18	6	1.120	42,00	56
Tarragona	2.384	1.614	6.255	16.151	5,60	5	2.765	32,03	133

8. Distribución porcentual de los viajeros de los españoles según comunidad autónoma de procedencia

Destino \ Origen	Total	Andalucía	Aragón	Asturias (P. de)	Balears (Illes)	Canarias	Cantabria	Castilla y León	Castilla-La Mancha	Cataluña
TOTAL	100,00	11,65	2,41	1,36	0,16	0,78	0,54	2,16	1,53	47,15
Andalucía	100,00	77,11	0,22	0,51	0,50	0,37	0,40	1,49	2,18	1,90
Aragón	100,00	0,45	35,01	0,76	0,45	0,47	0,37	1,75	0,36	19,01
Asturias (P. de)	100,00	3,99	5,84	52,23	0,40	5,60	1,56	6,81	1,00	1,00
Balears (Illes)	100,00	100,00	-	-	-	-	-	-	-	-
Canarias	100,00	-	-	-	-	99,16	-	-	-	-
Cantabria	100,00	0,21	0,49	0,74	-	-	9,76	6,55	0,49	0,89
Castilla y León	100,00	0,29	1,10	16,85	0,12	0,15	1,21	21,98	3,91	1,52
Castilla-La Mancha	100,00	1,35	0,24	-	1,35	-	0,61	0,77	16,52	2,49
Cataluña	100,00	1,71	1,03	0,01	0,01	0,05	-	0,07	0,02	92,58
Comunitat Valenciana	100,00	1,37	1,80	0,11	0,24	0,20	0,10	0,21	5,53	4,87
Extremadura	100,00	9,03	0,19	0,81	0,75	-	0,13	33,86	7,18	1,14
Galicia	100,00	-	0,55	0,97	-	-	-	3,99	-	4,13
Madrid (C. de)	100,00	15,65	0,30	0,64	0,13	0,40	0,39	0,86	1,23	2,78
Murcia (Región de)	100,00	4,88	0,32	0,38	0,42	0,24	0,24	0,48	5,03	0,87
Navarra (C. Foral de)	100,00	0,23	4,56	-	-	0,70	0,58	2,32	0,46	2,37
País Vasco	100,00	0,78	4,56	0,84	-	-	0,70	1,49	0,26	8,15
Rioja (La)	100,00	0,19	-	0,29	0,19	-	-	0,17	-	1,29
Ceuta y Melilla	-	-	-	-	-	-	-	-	-	-

(conclusión)

Destino \ Origen	Comunitat Valenciana	Extremadura	Galicia	Madrid (C. de)	Murcia (Región de)	Navarra (C. Foral de)	País Vasco	Rioja (La)	Ceuta y Melilla
TOTAL	10,62	0,61	1,62	8,79	1,16	0,78	8,21	0,45	0,02
Andalucía	3,01	1,24	0,35	7,27	1,36	0,38	1,59	0,05	0,08
Aragón	5,04	0,28	0,43	9,64	0,22	7,21	17,69	0,85	-
Asturias (P. de)	0,43	-	0,80	6,40	-	-	13,52	0,43	-
Balears (Illes)	-	-	-	-	-	-	-	-	-
Canarias	-	-	-	0,63	-	-	0,21	-	-
Cantabria	0,50	-	0,73	3,15	-	0,72	73,78	2,00	-
Castilla y León	1,11	0,16	1,06	42,21	0,07	0,09	7,19	0,98	-
Castilla-La Mancha	26,24	0,98	0,20	38,21	6,98	-	3,46	0,60	-
Cataluña	2,06	0,07	1,54	0,33	0,02	0,03	0,44	0,04	-
Comunitat Valenciana	72,27	0,03	0,17	10,21	1,62	0,06	1,17	0,05	-
Extremadura	0,13	20,04	0,53	24,58	0,19	0,19	1,25	-	-
Galicia	0,20	-	86,55	2,01	-	-	1,58	-	-
Madrid (C. de)	3,38	0,60	3,19	68,83	0,74	0,47	0,42	-	-
Murcia (Región de)	36,07	-	0,35	10,01	39,71	-	1,03	-	-
Navarra (C. Foral de)	1,08	-	0,23	5,03	-	13,69	68,43	0,30	-
País Vasco	2,16	-	0,07	2,85	-	6,96	63,97	6,74	0,47
Rioja (La)	-	-	-	-	-	0,56	87,95	9,37	-
Ceuta y Melilla	-	-	-	-	-	-	-	-	-

9. Distribución porcentual de las pernoctaciones de los españoles según comunidad autónoma de procedencia

Destino \ Origen	Total	Andalucía	Aragón	Asturias (P. de)	Balears (Illes)	Canarias	Cantabria	Castilla y León	Castilla-La Mancha	Cataluña
TOTAL	100,00	13,13	2,47	1,23	0,13	0,91	0,45	2,31	1,92	44,12
Andalucía	100,00	81,58	0,17	0,43	0,28	0,30	0,34	1,13	1,50	1,76
Aragón	100,00	0,54	40,51	0,25	0,19	0,28	0,29	1,26	0,99	22,70
Asturias (P. de)	100,00	4,42	2,15	45,76	0,11	5,80	1,13	8,07	1,77	0,77
Balears (Illes)	100,00	100,00	-	-	-	-	-	-	-	-
Canarias	100,00	-	-	-	-	99,64	-	-	-	-
Cantabria	100,00	0,14	0,20	0,68	-	-	9,46	6,55	0,38	0,79
Castilla y León	100,00	0,36	1,49	16,22	0,05	0,09	0,65	22,49	3,33	0,86
Castilla-La Mancha	100,00	1,65	0,25	0,13	0,65	-	0,38	0,96	18,65	3,00
Cataluña	100,00	1,80	1,29	0,03	0,04	0,06	0,01	0,11	0,01	92,29
Comunitat Valenciana	100,00	1,36	2,30	0,68	0,11	0,09	0,07	0,36	6,76	4,30
Extremadura	100,00	5,87	0,05	0,62	1,18	-	0,04	49,24	5,48	1,53
Galicia	100,00	-	1,09	0,31	-	-	-	5,29	-	1,35
Madrid (C. de)	100,00	9,44	0,22	0,55	0,18	0,36	0,24	0,97	2,54	3,24
Murcia (Región de)	100,00	6,03	0,25	0,86	0,54	0,05	0,14	0,81	7,59	0,64
Navarra (C. Foral de)	100,00	0,20	3,73	0,38	-	0,69	1,03	7,54	0,39	1,94
País Vasco	100,00	3,11	3,88	0,81	-	1,02	0,58	0,80	0,44	9,30
Rioja (La)	100,00	0,09	-	0,36	0,09	-	-	0,24	-	1,19
Ceuta y Melilla	-	-	-	-	-	-	-	-	-	-

(conclusión)

Destino \ Origen	Comunitat Valenciana	Extremadura	Galicia	Madrid (C. de)	Murcia (Región de)	Navarra (C. Foral de)	País Vasco	Rioja (La)	Ceuta y Melilla
TOTAL	12,18	0,48	1,86	8,95	1,73	0,60	7,00	0,50	0,03
Andalucía	2,19	0,83	0,43	6,63	0,95	0,25	1,02	0,05	0,17
Aragón	3,36	0,24	0,18	9,21	0,15	5,29	13,93	0,62	-
Asturias (P. de)	0,56	-	1,62	10,34	0,50	0,69	13,69	2,61	-
Balears (Illes)	-	-	-	-	-	-	-	-	-
Canarias	-	-	-	0,32	-	-	0,04	-	-
Cantabria	0,64	-	0,76	3,07	-	0,94	74,57	1,84	-
Castilla y León	0,97	0,07	1,94	42,24	0,02	0,13	7,95	1,14	-
Castilla-La Mancha	21,02	0,63	1,03	42,19	7,25	-	1,90	0,31	-
Cataluña	1,66	0,16	1,41	0,46	-	0,04	0,54	0,10	-
Comunitat Valenciana	67,12	0,03	0,30	11,77	3,23	0,11	1,34	0,07	-
Extremadura	0,20	16,10	0,20	18,37	0,05	0,05	1,01	-	-
Galicia	0,07	-	89,59	0,33	-	-	1,97	-	-
Madrid (C. de)	3,75	0,49	4,95	71,17	0,92	0,36	0,62	-	-
Murcia (Región de)	26,80	-	0,23	10,48	44,00	-	1,43	-	0,13
Navarra (C. Foral de)	0,54	-	0,20	5,45	-	13,17	64,64	0,10	-
País Vasco	1,95	-	0,41	3,57	-	4,34	64,01	5,66	0,12
Rioja (La)	0,85	-	-	2,31	-	0,41	78,82	15,62	-
Ceuta y Melilla	-	-	-	-	-	-	-	-	-

10. Viajeros y pernoctaciones según país de residencia

Países	Viajeros		Pernoctaciones	
	Total	%	Total	%
TOTAL	451.431	100,00	1.837.830	100,00
Residentes en España	295.081	65,37	903.552	49,16
Residentes en el Extranjero	156.351	34,63	934.278	50,84
TOTAL residentes en el extranjero	156.351	100,00	934.278	100,00
TOTAL residentes en U.E (sin España)	148.104	94,73	908.334	97,22
- Alemania	28.337	18,12	170.442	18,24
- Austria	1.861	1,19	5.254	0,56
- Bélgica	4.848	3,10	30.062	3,22
- Dinamarca	2.338	1,50	8.668	0,93
- Finlandia	305	0,19	967	0,10
- Francia	31.268	20,00	98.301	10,52
- Grecia	82	0,05	261	0,03
- Irlanda	5.893	3,77	39.381	4,22
- Italia	3.942	2,52	10.739	1,15
- Luxemburgo	340	0,22	801	0,09
- Países Bajos	33.363	21,34	234.969	25,15
- Polonia	1.053	0,67	3.558	0,38
- Portugal	2.897	1,85	13.446	1,44
- Reino Unido	28.412	18,17	281.319	30,11
- República Checa	564	0,36	1.130	0,12
- Suecia	992	0,63	3.627	0,39
- Resto de la UE	1.610	1,03	5.411	0,58
Otros países europeos	4.590	2,94	17.117	1,83
Estados Unidos	588	0,38	1.394	0,15
Resto de América	1.180	0,75	2.366	0,25
Países africanos	111	0,07	376	0,04
Resto del mundo	1.778	1,14	4.691	0,50

Encuesta de Ocupación en Alojamientos Turísticos

(Apartamentos turísticos)

Mayo 2008

Datos provisionales

1. Viajeros, pernoctaciones y estancia media según comunidades autónomas

Comunidades autónomas	Número de Viajeros			Número de pernoctaciones			Estancia media
	Total	Residentes en España	Residentes en el extranjero	Total	Residentes en España	Residentes en el extranjero	
TOTAL	708.918	230.216	478.702	4.919.862	1.046.812	3.873.051	6,94
Andalucía	83.008	35.341	47.667	503.088	133.016	370.072	6,06
Aragón	4.597	4.359	238	13.353	11.504	1.849	2,90
Asturias (P. de)	3.440	3.316	124	10.111	9.562	549	2,94
Baleares (Illes)	154.550	17.562	136.988	1.120.247	66.102	1.054.145	7,25
Canarias	284.144	86.834	197.311	2.122.618	379.591	1.743.027	7,47
Cantabria	4.859	4.369	490	22.278	16.865	5.413	4,58
Castilla y León	1.346	1.262	84	5.492	4.940	551	4,08
Castilla-La Mancha	5.239	5.176	64	13.616	12.727	889	2,60
Cataluña	64.272	19.247	45.025	469.874	161.276	308.598	7,31
Comunitat Valenciana	61.732	24.134	37.599	470.031	150.276	319.755	7,61
Extremadura	1.506	1.435	71	5.022	4.280	742	3,33
Galicia	3.041	2.410	631	11.479	7.890	3.589	3,77
Madrid (C. de)	26.264	15.486	10.778	97.382	45.774	51.608	3,71
Murcia (Región de)	4.836	4.071	765	37.644	29.121	8.523	7,78
Navarra (C. Foral de)	3.905	3.318	587	10.460	8.222	2.238	2,68
País Vasco	1.442	1.182	260	5.207	3.766	1.441	3,61
Rioja (La)	735	716	18	1.961	1.899	61	2,67
Ceuta y Melilla	-	-	-	-	-	-	-
Tasa interanual	11,04	31,90	3,20	4,29	17,76	1,16	-6,09
Tasa interanual acumulada	0,88	2,89	0,15	-1,25	-0,87	-1,32	-2,10

2. Capacidad, grado de ocupación, personal empleado según comunidades autónomas

Comunidades autónomas	Capacidad		Grado de ocupación		Personal empleado
	Plazas estimadas	Apartamentos estimados	Por plazas	Por apartamentos	
TOTAL	484.710	138.259	32,52	45,81	29.377
Andalucía	47.426	12.395	34,10	51,43	4.336
Aragón	2.785	649	15,30	25,33	196
Asturias (P. de)	3.052	848	10,59	13,82	217
Baleares (Illes)	89.381	29.910	40,16	47,21	6.660
Canarias	184.757	59.170	36,70	49,62	12.702
Cantabria	3.488	970	20,50	37,35	187
Castilla y León	1.138	293	15,33	32,51	93
Castilla-La Mancha	2.461	599	17,67	22,99	234
Cataluña	60.248	12.960	25,00	34,41	1.850
Comunitat Valenciana	70.052	14.505	21,64	36,19	1.695
Extremadura	789	200	20,33	30,24	60
Galicia	2.023	554	18,46	33,58	153
Madrid (C. de)	6.107	2.629	51,09	72,62	591
Murcia (Región de)	8.651	1.928	13,90	24,90	198
Navarra (C. Foral de)	1.127	321	29,62	43,50	120
País Vasco	906	264	18,36	35,95	51
Rioja (La)	318	66	19,66	22,99	34
Ceuta y Melilla	-	-	-	-	-
Tasa interanual	0,55	0,21	3,28	2,78	-2,60
Tasa interanual acumulada	-0,67	-0,99	-1,35	-2,65	-1,74

3. Viajeros, pernoctaciones, estancia media, capacidad, grado de ocupación y personal empleado de las provincias con mayor número de pernoctaciones*

Provincias	Viajeros		Pernoctaciones			Capacidad		Grado de ocupación		Personal empleado
	Residentes en España	Residentes en el extranjero	Residentes en España	Residentes en el extranjero	Estancia media	Plazas estimadas	Apartamentos est.	Por plazas	Por apartamentos	
Las Palmas	58.212	134.220	253.008	1.209.449	7,60	127.256	40.504	36,69	50,35	8.384
St. Cruz de Tenerife	28.622	63.091	126.584	533.578	7,20	57.501	18.666	36,73	48,05	4.318
Alicante/Alacant	14.016	34.355	92.839	289.050	7,89	47.854	10.214	25,77	42,76	1.230
Málaga	9.842	39.943	38.044	328.356	7,36	26.387	6.995	44,64	64,51	3.228
Tarragona	8.819	21.669	57.343	158.534	7,08	25.678	5.174	26,80	33,45	647
Girona	6.211	15.122	34.871	98.833	6,27	27.275	5.772	15,77	22,52	875
Barcelona	2.982	8.194	64.571	51.039	10,35	5.674	1.714	65,67	80,98	257
Almería	9.016	2.241	36.272	21.048	5,09	7.993	1.921	23,10	40,63	275
Castellón/Castelló	5.726	1.714	33.774	17.472	6,89	13.524	2.543	12,13	19,57	184
Valencia/València	4.392	1.529	23.663	13.232	6,23	8.674	1.747	13,73	21,98	281
Granada	4.211	1.137	16.817	5.247	4,13	3.329	888	21,23	29,34	209
Sevilla	2.913	1.779	12.260	6.873	4,08	1.568	605	39,18	64,48	110
Cádiz	3.368	1.534	11.094	6.369	3,56	2.908	808	19,34	23,06	228
Huelva	2.577	348	9.568	886	3,57	2.855	617	11,74	22,58	99
Cuenca	3.427	38	7.879	592	2,44	1.398	297	19,31	23,38	123

4. Viajeros, pernoctaciones, estancia media, capacidad, grado de ocupación y personal empleado de las zonas turísticas con mayor número de pernoctaciones

Zonas turísticas	Viajeros		Pernoctaciones			Capacidad		Grado de ocupación		Personal empleado
	Residentes en España	Residentes en el extranjero	Residentes en España	Residentes en el extranjero	Estancia media	Plazas estimadas	Apartamentos est.	Por plazas	Por apartamentos	
Isla de Mallorca	8.252	103.076	33.698	761.037	7,14	55.697	19.238	45,62	52,74	4.269
Isla de Gran Canaria	37.867	55.576	143.603	546.171	7,38	61.066	19.877	36,09	48,97	3.907
Isla de Tenerife	23.614	58.958	105.343	498.009	7,31	50.073	16.135	38,50	50,32	3.744
Isla de Lanzarote	13.249	56.935	77.460	467.417	7,76	43.159	13.237	40,38	56,27	3.212
Costa Blanca	13.412	33.516	88.546	282.580	7,91	44.397	9.579	26,99	44,48	1.182
Costa del Sol	8.889	39.383	35.926	325.002	7,48	25.513	6.769	45,48	65,64	3.167
Isla de Fuerteventura	7.096	21.709	31.945	195.861	7,91	23.030	7.390	31,37	43,46	1.265
Costa Daurada	8.819	21.669	57.343	158.534	7,08	25.678	5.174	26,80	33,45	647
Islas de Ibiza-Formentera	6.371	15.325	19.739	148.067	7,73	16.685	5.538	32,53	37,03	1.045
Isla de Menorca	2.938	18.587	12.666	145.040	7,33	16.999	5.134	29,84	37,61	1.347

5. Viajeros, pernoctaciones, estancia media, capacidad, grado de ocupación y personal empleado de los puntos turísticos con mayor número de pernoctaciones

Puntos turísticos	Viajeros		Pernoctaciones			Capacidad		Grado de ocupación		Personal empleado
	Residentes en España	Residentes en el extranjero	Residentes en España	Residentes en el extranjero	Estancia media	Plazas estimadas	Apartamentos est.	Por plazas	Por apartamentos	
San Bartolomé de Tirajana	29.740	34.143	109.327	355.657	7,28	41.738	13.736	35,61	49,51	2.639
Tias	5.618	33.247	35.014	249.352	7,32	23.920	7.407	38,10	53,94	1.488
Arona	3.242	26.345	13.502	223.040	7,99	19.839	6.336	38,18	47,69	1.364
Calvià	2.646	33.227	14.711	216.295	6,44	17.754	6.473	41,07	44,98	1.022
Alcúdia	188	25.593	1.592	221.235	8,64	10.809	3.832	65,94	77,74	808
Adeje	4.533	23.734	13.653	199.043	7,52	16.375	4.758	41,49	58,57	1.333
Mogán	4.158	20.026	15.955	169.939	7,69	16.585	5.109	35,72	45,60	1.096
Benidorm	2.021	20.934	16.969	165.078	7,93	14.749	3.563	39,87	63,23	508
Teguise	5.670	14.355	25.085	128.381	7,66	10.892	3.491	44,75	59,61	1.015
Cambrils	24	14.655	794	126.024	8,64	4.291	745	82,91	81,74	314

* Las provincias pertenecientes a comunidades autónomas uniprovinciales no se han incluido, al estar reflejadas en las tablas anteriores.

6. Distribución porcentual de los viajeros españoles según comunidad autónoma de procedencia

Origen \ Destino	Total	Andalucía	Aragón	Asturias (P. de)	Balears (Illes)	Canarias	Cantabria	Castilla y León	Castilla-La Mancha	Cataluña
TOTAL	100,00	14,39	1,59	1,51	5,22	21,65	0,69	2,72	2,59	12,35
Andalucía	100,00	55,63	1,63	0,63	0,44	1,03	0,55	1,81	3,17	4,04
Aragón	100,00	1,54	15,64	0,73	0,27	0,18	1,34	5,16	0,95	34,84
Asturias (P. de)	100,00	3,23	0,55	21,24	0,35	0,48	1,40	10,67	2,46	0,93
Balears (Illes)	100,00	18,60	0,09	0,96	38,86	1,10	0,50	0,43	0,47	20,10
Canarias	100,00	5,03	0,50	0,39	4,80	55,26	0,08	1,55	0,54	2,99
Cantabria	100,00	2,26	2,14	4,09	0,18	2,04	6,97	16,76	1,76	2,55
Castilla y León	100,00	5,56	0,15	5,54	0,61	-	3,77	16,43	2,26	1,42
Castilla-La Mancha	100,00	2,97	1,17	0,08	0,08	0,08	0,43	0,84	25,92	2,98
Cataluña	100,00	2,32	3,90	0,40	0,45	0,55	0,38	1,06	0,50	73,81
Comunitat Valenciana	100,00	6,54	1,22	1,20	0,77	0,54	0,45	3,79	6,16	6,98
Extremadura	100,00	7,52	-	0,43	-	-	-	5,66	3,51	2,52
Galicia	100,00	3,84	0,85	8,50	1,67	1,03	0,78	6,41	2,38	3,90
Madrid (C. de)	100,00	16,23	3,67	4,11	3,02	5,48	2,44	4,76	2,91	14,62
Murcia (Región de)	100,00	6,52	0,58	10,32	0,36	0,16	0,90	3,47	11,14	6,55
Navarra (C. Foral de)	100,00	9,15	2,55	2,60	0,72	1,80	3,88	7,50	2,85	12,04
País Vasco	100,00	2,83	1,85	3,17	0,33	0,70	0,66	2,57	1,54	3,94
Rioja (La)	100,00	-	2,49	-	2,31	-	0,54	18,30	1,44	8,55
Ceuta y Melilla	-	-	-	-	-	-	-	-	-	-

(conclusión)

Origen \ Destino	Comunitat Valenciana	Extremadura	Galicia	Madrid (C. de)	Murcia (Región de)	Navarra (C. Foral de)	País Vasco	Rioja (La)	Ceuta y Melilla
TOTAL	6,81	1,14	1,83	20,78	1,70	0,98	3,34	0,46	0,25
Andalucía	5,90	2,03	1,08	15,40	4,47	0,46	1,19	0,16	0,39
Aragón	15,59	-	0,27	15,08	0,09	2,00	6,33	-	-
Asturias (P. de)	1,67	0,80	6,27	26,35	-	0,23	22,84	0,52	-
Balears (Illes)	8,52	0,60	0,85	5,15	0,25	0,55	2,82	0,13	-
Canarias	1,30	0,05	0,46	24,78	0,07	0,28	1,38	0,19	0,35
Cantabria	1,43	0,82	6,30	28,56	1,57	2,34	17,13	2,95	0,15
Castilla y León	1,93	3,04	8,49	44,48	0,33	-	5,98	-	-
Castilla-La Mancha	12,04	7,06	1,50	43,18	0,48	0,24	0,72	0,24	-
Cataluña	2,53	0,19	1,51	5,08	0,26	1,68	4,61	0,74	0,02
Comunitat Valenciana	28,84	1,65	1,65	33,40	3,33	1,00	2,10	0,28	0,06
Extremadura	0,86	14,02	1,23	60,77	0,86	-	2,61	-	-
Galicia	1,25	1,88	36,52	25,59	1,13	1,13	2,74	0,41	-
Madrid (C. de)	8,60	2,96	5,31	13,01	3,18	2,02	5,51	1,56	0,62
Murcia (Región de)	11,73	2,62	0,39	25,66	16,73	0,57	2,11	-	0,19
Navarra (C. Foral de)	5,49	1,12	4,29	12,17	1,69	17,64	13,59	0,92	-
País Vasco	3,19	-	1,90	13,85	0,33	2,36	55,27	5,53	-
Rioja (La)	-	-	0,81	33,35	0,00	1,66	18,07	12,48	-
Ceuta y Melilla	-	-	-	-	-	-	-	-	-

7. Distribución porcentual de las pernoctaciones de los españoles según comunidad autónoma de procedencia

Destino \ Origen	Total	Andalucía	Aragón	Asturias (P. de)	Balears (Illes)	Canarias	Cantabria	Castilla y León	Castilla-La Mancha	Cataluña
TOTAL	100,00	13,28	2,29	2,43	3,23	17,44	0,87	2,97	2,43	17,50
Andalucía	100,00	52,64	5,56	0,57	0,33	1,38	0,50	2,32	2,75	3,61
Aragón	100,00	2,51	19,49	0,90	0,30	0,13	0,82	4,76	0,97	27,89
Asturias (P. de)	100,00	3,10	0,44	21,27	0,73	0,33	0,93	10,22	2,43	0,80
Balears (Illes)	100,00	26,72	0,16	0,78	27,85	0,89	0,49	1,47	1,02	20,01
Canarias	100,00	7,31	1,36	0,55	2,54	46,13	0,10	2,82	0,61	4,30
Cantabria	100,00	2,28	1,34	3,08	0,97	6,61	21,45	13,53	1,84	1,80
Castilla y León	100,00	5,19	0,63	6,94	0,59	-	3,45	26,95	1,33	1,27
Castilla-La Mancha	100,00	3,74	1,34	0,09	0,06	1,49	0,36	2,42	23,86	2,93
Cataluña	100,00	2,41	2,49	0,31	1,71	0,32	0,44	0,44	2,72	77,64
Comunitat Valenciana	100,00	5,53	1,57	2,05	0,42	0,33	0,77	3,45	4,56	7,54
Extremadura	100,00	8,51	-	0,43	-	-	-	9,24	2,66	5,00
Galicia	100,00	3,31	0,42	8,32	1,07	1,05	1,13	7,04	2,42	2,75
Madrid (C. de)	100,00	15,04	3,90	3,83	2,87	5,16	2,56	4,75	3,35	12,55
Murcia (Región de)	100,00	3,23	0,43	43,98	0,38	0,09	1,15	3,23	5,34	3,31
Navarra (C. Foral de)	100,00	11,97	1,99	1,81	1,06	2,80	2,62	6,26	2,65	10,24
País Vasco	100,00	6,58	2,77	3,13	0,10	0,44	0,51	3,21	4,15	3,89
Rioja (La)	100,00	-	2,20	-	2,18	-	0,41	14,93	1,63	9,06
Ceuta y Melilla	-	-	-	-	-	-	-	-	-	-

(conclusión)

Destino \ Origen	Comunitat Valenciana	Extremadura	Galicia	Madrid (C. de)	Murcia (Región de)	Navarra (C. Foral de)	País Vasco	Rioja (La)	Ceuta y Melilla
TOTAL	7,85	0,83	1,81	20,70	1,38	0,81	3,25	0,49	0,41
Andalucía	4,98	1,81	1,08	16,99	2,61	0,44	2,04	0,11	0,28
Aragón	16,55	-	0,47	15,75	0,11	1,88	7,45	-	-
Asturias (P. de)	1,16	0,64	7,07	28,84	-	0,16	20,96	0,91	-
Balears (Illes)	7,51	1,65	1,78	5,02	0,33	0,78	3,49	0,04	-
Canarias	2,39	0,07	0,57	27,78	0,06	0,23	1,95	0,29	0,93
Cantabria	0,95	0,86	5,70	22,75	0,93	1,97	12,04	1,87	0,04
Castilla y León	1,19	3,10	6,84	37,03	0,25	-	5,24	-	-
Castilla-La Mancha	12,16	5,34	3,14	39,69	1,88	0,26	1,03	0,20	-
Cataluña	2,69	0,10	1,25	3,42	0,08	0,72	2,85	0,42	-
Comunitat Valenciana	31,62	0,84	2,09	30,90	2,93	1,59	2,83	0,92	0,06
Extremadura	1,06	10,42	2,42	57,05	0,87	-	2,32	-	-
Galicia	1,68	2,70	38,57	24,09	1,02	0,54	3,67	0,22	-
Madrid (C. de)	8,08	3,42	6,15	14,65	3,77	2,13	5,25	2,05	0,49
Murcia (Región de)	5,39	0,79	0,21	16,42	11,85	0,39	3,75	-	0,05
Navarra (C. Foral de)	4,60	0,72	5,77	13,54	0,98	14,65	17,05	1,29	-
País Vasco	2,54	0,69	2,55	12,66	1,65	1,16	50,29	3,68	-
Rioja (La)	-	-	0,92	34,61	6,53	1,05	17,08	9,41	-
Ceuta y Melilla	-	-	-	-	-	-	-	-	-

8. Viajeros y pernoctaciones según país de residencia

Países	Viajeros		Pernoctaciones	
	Total	%	Total	%
TOTAL	708.918	100,00	4.919.862	100,00
Residentes en España	230.216	32,47	1.046.812	21,28
Residentes en el extranjero	478.702	67,53	3.873.051	78,72
TOTAL residentes en el extranjero	478.702	100,00	3.873.051	100,00
TOTAL residentes en U.E. (sin España)	445.435	93,05	3.605.563	93,09
- Alemania	83.683	17,48	791.903	20,45
- Austria	1.975	0,41	19.330	0,50
- Bélgica	3.263	0,68	29.972	0,77
- Dinamarca	8.216	1,72	67.564	1,74
- Finlandia	2.789	0,58	20.585	0,53
- Francia	17.022	3,56	110.026	2,84
- Grecia	1.665	0,35	11.128	0,29
- Irlanda	43.186	9,02	318.250	8,22
- Italia	9.119	1,90	48.130	1,24
- Luxemburgo	433	0,09	2.882	0,07
- Países Bajos	31.467	6,57	292.564	7,55
- Polonia	3.444	0,72	29.378	0,76
- Portugal	5.975	1,25	38.781	1,00
- Reino Unido	213.003	44,50	1.661.508	42,90
- República Checa	1.800	0,38	10.844	0,28
- Suecia	13.087	2,73	103.561	2,67
- Resto de la UE	5.306	1,11	49.158	1,27
Noruega	6.878	1,44	48.521	1,25
Otros países europeos	10.651	2,23	98.092	2,53
Estados Unidos	4.551	0,95	32.872	0,85
Resto de América	5.194	1,08	41.415	1,07
Países africanos	1.020	0,21	7.602	0,20
Resto del mundo	4.973	1,04	38.987	1,01

Encuesta de Ocupación en Alojamientos Turísticos.

(Alojamientos de Turismo Rural)

Mayo 2008

Datos provisionales

1. Número de viajeros, pernoctaciones y estancia media

Comunidades autónomas	Número de viajeros			Número de pernoctaciones			Estancia media
	Total	Residentes en España	Residentes en el extranjero	Total	Residentes en España	Residentes en el extranjero	
TOTAL	219.712	188.614	31.098	606.544	481.065	125.479	2,76
Andalucía	10.400	7.840	2.560	35.506	21.371	14.135	3,41
Aragón ²	8.882	8.022	860	34.801	28.305	6.496	3,92
Asturias (Principado de)	13.736	13.049	687	40.897	39.084	1.814	2,98
Baleares (Illes)	11.613	1.564	10.049	54.777	4.907	49.870	4,72
Canarias	3.373	1.578	1.795	23.196	7.482	15.714	6,88
Cantabria	13.010	12.071	939	30.943	29.064	1.879	2,38
Castilla y León	48.874	44.210	4.664	115.228	107.607	7.621	2,36
Castilla-La Mancha	13.267	13.069	198	33.927	33.428	499	2,56
Cataluña	26.408	24.442	1.967	73.764	67.537	6.227	2,79
Comunitat Valenciana	13.582	12.500	1.081	31.844	28.297	3.547	2,34
Extremadura	9.433	8.440	992	22.148	18.806	3.342	2,35
Galicia ¹	14.898	11.957	2.941	27.261	23.011	4.250	1,83
Madrid (C. de)	9.108	8.479	629	17.620	15.756	1.865	1,93
Murcia (Región de)	2.556	2.447	109	8.029	6.365	1.664	3,14
Navarra (C. Foral de)	9.091	8.810	281	24.992	23.869	1.123	2,75
País Vasco	9.618	8.550	1.068	25.827	20.983	4.845	2,69
Rioja (La)	1.862	1.585	278	5.783	5.194	589	3,11
Ceuta y Melilla	-	-	-	-	-	-	-
Tasa interanual	11,64	13,06	3,74	27,66	34,99	5,70	14,35
Tasa interanual acumulada	-0,87	-0,95	-0,09	1,69	1,63	1,99	2,59

2. Alojamientos de turismo rural abiertos y plazas estimados, grados de ocupación y personal empleado según comunidades autónomas

Comunidades autónomas	Nº de aloj. rurales abiertos estimados	Nº de plazas estimadas	Grado de ocupación			Personal empleado
			Por plazas	Por plazas en fin de semana	Por habitaciones	
TOTAL	12.968	117.465	16,56	33,50	19,20	20.192
Andalucía	1.188	9.560	11,88	22,13	15,71	2.050
Aragón ²	995	7.574	14,75	28,95	16,80	1.162
Asturias (Principado de)	1.205	10.201	12,87	28,90	14,47	1.464
Baleares (Illes)	197	3.498	50,15	56,04	51,32	952
Canarias	728	3.912	19,08	24,14	29,77	1.056
Cantabria	379	6.626	14,95	35,36	15,26	639
Castilla y León	2.534	22.681	16,29	36,35	20,19	4.125
Castilla-La Mancha	1.007	8.000	13,60	33,10	15,59	1.563
Cataluña	1.530	12.228	19,36	45,34	20,88	2.246
Comunitat Valenciana	893	8.411	12,19	19,05	14,99	1.298
Extremadura	413	4.907	14,51	30,71	16,78	683
Galicia ¹	508	6.164	14,23	26,38	13,86	864
Madrid (C. de)	183	3.107	18,26	38,09	24,53	549
Murcia (Región de)	253	2.692	9,58	20,81	12,10	387
Navarra (C. Foral de)	546	3.749	21,33	49,54	21,81	614
País Vasco	318	3.315	24,92	48,08	28,08	430
Rioja (La)	91	840	21,84	54,17	20,90	109
Ceuta y Melilla	-	-	-	-	-	-
Tasa interanual	10,34	10,87	14,87	24,49	15,27	3,50
Tasa interanual acumulada	9,11	9,52	-8,14	-4,24	-3,67	5,12

¹ Información procedente del declarativo sobre totales de entradas de viajeros y pernoctaciones del mes.

² Debido a la actualización realizada en el directorio de establecimientos de la provincia de Teruel y Zaragoza, los datos publicados a partir de enero de 2008 (para Teruel, Zaragoza, Aragón y el total nacional) no son directamente comparables con los publicados el año pasado, para lo cual se han elaborado coeficientes de enlace que permiten comparar los datos entre los distintos años. Los coeficientes se publicarán cada mes en la página web del INE en la sección dedicada a esta operación estadística, bajo un apartado específico denominado coeficientes de enlace.

3. Número de viajeros, pernoctaciones y estancia media de las provincias con mayor número de pernoctaciones³

Provincias	Número de viajeros			Número de pernoctaciones			Estancia media
	Total	Residentes en España	Residentes en el extranjero	Total	Residentes en España	Residentes en el extranjero	
Girona	10.847	9.637	1.210	29.441	27.559	1.883	2,71
Ávila	9.554	9.197	357	25.548	24.818	730	2,67
Huesca	5.210	4.781	429	21.444	17.227	4.217	4,12
Cáceres	8.813	7.984	829	21.023	17.969	3.054	2,39
Barcelona	6.901	6.658	243	19.142	17.843	1.299	2,77
St. Cruz de Tenerife	2.271	897	1.373	18.802	5.459	13.342	8,28
Lleida	6.493	6.017	476	18.787	16.458	2.330	2,89
Valencia\València	6.823	6.569	254	16.199	14.786	1.413	2,37
Segovia	6.799	6.410	389	15.417	14.441	976	2,27
León	7.292	5.669	1.622	13.913	12.175	1.738	1,91
Burgos	5.746	4.307	1.440	12.950	11.144	1.806	2,25
Salamanca	5.566	5.384	182	12.870	12.593	277	2,31
Guipúzcoa	4.358	3.749	609	12.557	9.422	3.136	2,88
Soria	3.694	3.465	229	10.316	9.384	932	2,79
Málaga	2.430	1.800	630	9.847	4.685	5.162	4,05

4. Alojamientos de turismo rural abiertos y plazas estimados, grados de ocupación y personal empleado de las provincias con mayor número de pernoctaciones³

Provincias	Nº de aloj. rurales abiertos es-timados	Nº de plazas estimadas	Grado de ocupación			Personal empleado
			Por plazas	Por plazas en fin de semana	Por habita-ciones	
Girona	518	4.236	22,26	50,81	24,08	811
Ávila	615	4.713	17,39	47,24	17,86	1.017
Huesca	567	4.160	16,56	31,19	19,18	645
Cáceres	384	4.670	14,47	31,03	16,79	632
Barcelona	308	2.748	22,37	58,86	23,35	453
St. Cruz de Tenerife	605	2.972	20,35	24,36	31,98	795
Lleida	518	3.662	16,51	36,14	18,05	755
Valencia\València	282	3.037	17,16	20,41	19,51	467
Segovia	257	2.494	19,79	43,68	28,36	466
León	353	3.316	13,51	25,48	15,59	620
Burgos	233	2.401	17,29	35,72	20,89	295
Salamanca	395	3.085	13,40	28,27	19,73	611
Guipúzcoa	136	1.483	27,02	49,05	31,27	188
Soria	194	1.892	17,47	43,06	20,81	287
Málaga	539	3.572	8,73	16,04	11,17	897

³Las provincias pertenecientes a comunidades autónomas uniprovinciales no se han incluido, al estar reflejadas en las tablas anteriores.

5. Viajeros, pernoctaciones, estancia media, capacidad y grado de ocupación de las zonas con mayor número de pernoctaciones

Zonas	Viajeros		Pernoctaciones			Capacidad		Grado de ocupación		
	Residentes en España	Residentes en el extranjero	Residentes en España	Residentes en el extranjero	Estancia media	Establecimientos	Plazas estimadas	Por plazas	Por plazas en fin de semana	Por habitaciones
Isla de Mallorca	971	9.102	2.819	46.051	4,85	169	2.974	52,60	57,41	53,83
Prineo Catalán	10.354	1.253	28.292	3.057	2,70	730	5.579	18,03	42,59	19,15
Pirineo Navarro	7.761	282	20.908	1.126	2,74	503	3.402	20,71	48,06	21,25
Pirineo Aragonés	4.589	462	15.580	4.140	3,90	530	3.949	16,05	31,81	18,02
Costa Brava	6.201	420	18.395	606	2,87	307	2.532	24,13	55,40	26,05
Costa Verde	4.762	473	12.900	1.048	2,66	375	3.546	12,63	29,50	14,09
P.Nacional Picos de Europa	3.220	235	10.275	718	3,18	218	2.123	16,61	39,74	16,93
Isla de La Palma	152	471	2.208	6.834	14,52	364	1.507	19,35	22,39	34,95
Pirineo Vasco	2.645	268	6.693	2.035	3,00	108	1.091	25,51	52,23	28,51
Costa Daurada	2.129	38	5.678	716	2,95	187	1.582	12,99	28,19	15,18
Isla de Tenerife	538	577	2.147	4.225	5,72	105	894	22,89	29,01	28,49
P.Natural Fuentes Carriona	1.762	44	4.709	182	2,71	86	713	21,62	43,69	25,75
Costa Guipuzcoana	1.489	317	3.994	722	2,61	44	513	29,42	54,44	34,09
P.Nacional Taburiente	104	209	1.019	3.552	14,58	198	820	17,99	20,86	30,10
P.Natural Sierras de Tejeda	484	538	1.990	2.420	4,32	145	838	16,70	22,54	20,78

6. Viajeros, pernoctaciones, estancia media, capacidad, grado de ocupación y personal empleado en la modalidad *casa rural* por comunidades autónomas⁴

Comunidades autónomas	Viajeros		Pernoctaciones			Capacidad		G. de ocupación		Personal empleado
	Residentes en España	Residentes en el extranjero	Residentes en España	Residentes en el extranjero	Estancia media	Establecimientos	Plazas estimadas	Por plazas	Por plazas en fin de semana	
TOTAL	113.821	12.508	315.513	57.454	2,95	10.656	79.425	15,07	32,35	14.793
Andalucía	7.214	2.253	19.637	13.093	3,46	1.166	9.144	11,44	21,50	1.963
Aragón	5.278	696	20.638	3.744	4,08	710	5.432	14,41	26,95	847
Asturias (Principado de)	6.645	220	20.880	838	3,16	860	5.245	13,30	29,13	950
Baleares (Illes)	265	1.427	393	6.808	4,26	34	472	48,99	52,25	120
Canarias	947	1.196	6.420	12.274	8,72	704	3.308	18,17	22,35	944
Cantabria	2.908	174	7.571	650	2,67	119	1.791	14,73	37,09	173
Castilla y León	23.284	1.178	62.791	2.318	2,66	2.089	13.730	15,22	36,29	2.797
Castilla-La Mancha	12.338	198	31.864	499	2,58	993	7.756	13,39	32,44	1.533
Cataluña	20.595	1.194	58.483	4.908	2,91	1.383	10.412	19,54	45,84	2.001
Comunitat Valenciana	5.547	926	15.618	3.179	2,90	859	6.354	9,53	18,73	1.125
Extremadura	4.182	629	9.848	2.223	2,51	296	2.645	14,65	32,73	399
Galicia	7.490	1.408	15.140	1.899	1,91	357	4.103	13,37	25,57	562
Madrid (C. de)	589	18	1.369	27	2,30	34	262	17,14	39,92	58
Murcia (Región de)	2.227	-	5.940	1.455	3,32	247	2.491	9,53	20,69	365
Navarra (C. Foral de)	8.810	281	23.869	1.123	2,75	546	3.749	21,33	49,54	614
País Vasco	3.916	433	9.858	1.825	2,69	170	1.691	22,13	44,59	231
Rioja (La)	1.585	278	5.194	589	3,11	91	840	21,84	54,17	109

⁴ Para favorecer la comparabilidad de los datos entre comunidades autónomas (y dado que cada una tiene una regulación diferente sobre los alojamientos de turismo rural y sus características), se ha realizado una agrupación estadística de alojamientos similares en base a su ubicación, capacidad, etc.

Las variables que aparecen en la tabla son estimaciones realizadas con esos alojamientos recogidos en la modalidad *casa rural*.

7. Distribución porcentual de los viajeros españoles según comunidad autónoma de procedencia

Destino \ Origen	Total	Andalucía	Aragón	Asturias (P. de)	Balears (Illes)	Canarias	Cantabria	Castilla y León	Castilla-La Mancha	Cataluña
TOTAL	100,00	3,87	2,04	3,21	0,51	1,14	1,51	6,89	3,69	16,50
Andalucía	100,00	61,04	-	1,14	-	1,05	0,22	0,11	2,88	0,30
Aragón	100,00	0,57	26,96	1,00	0,43	-	1,04	1,08	2,00	26,62
Asturias (P. de)	100,00	0,66	1,27	27,54	-	0,15	1,58	11,37	1,80	1,67
Balears (Illes)	100,00	1,47	-	-	35,01	-	0,60	-	0,87	31,47
Canarias	100,00	3,31	-	-	1,61	75,49	-	0,64	-	2,25
Cantabria	100,00	1,17	2,15	3,82	0,86	2,24	9,02	11,97	1,59	4,93
Castilla y León	100,00	1,24	0,96	2,02	0,19	0,49	1,78	18,26	5,29	2,45
Castilla-La Mancha	100,00	3,83	0,35	0,50	-	-	0,31	1,38	20,71	2,35
Cataluña	100,00	0,31	0,56	-	0,12	0,55	0,73	0,41	0,28	95,98
Comunitat Valenciana	100,00	0,58	0,48	-	0,10	0,34	0,53	0,10	1,46	2,81
Extremadura	100,00	4,82	0,22	1,91	-	0,17	0,35	3,99	2,88	1,94
Galicia	100,00	1,80	0,08	3,60	0,55	0,45	0,32	2,38	0,50	2,16
Madrid (C. de)	100,00	2,02	1,58	1,66	0,46	0,77	0,69	3,82	1,48	3,42
Murcia (Región de)	100,00	1,55	0,39	-	-	-	-	-	0,97	0,39
Navarra (C. Foral de)	100,00	-	0,80	0,40	-	-	0,40	3,39	2,79	1,59
País Vasco	100,00	1,28	4,00	1,28	0,12	0,74	2,38	2,47	1,66	14,69
Rioja (La)	100,00	1,28	-	-	-	-	-	8,55	-	19,23
Ceuta y Melilla	-	-	-	-	-	-	-	-	-	-

										(conclusión)
Destino \ Origen	Comunitat Valenciana	Extremadura	Galicia	Madrid (C. de)	Murcia (Región)	Navarra (C. Foral)	País Vasco	Rioja (La)	Ceuta y Melilla	
TOTAL	8,66	1,52	5,69	31,45	1,45	2,76	8,56	0,54	0,02	
Andalucía	4,04	1,79	1,52	19,99	1,46	0,25	3,56	0,17	0,47	
Aragón	7,05	-	0,87	23,92	0,18	1,62	6,65	-	-	
Asturias (P. de)	1,35	0,25	5,93	33,06	-	0,76	12,62	-	-	
Balears (Illes)	4,06	-	0,57	22,76	1,19	-	1,17	0,85	-	
Canarias	-	-	-	16,69	-	-	-	-	-	
Cantabria	0,65	0,98	4,11	26,81	0,37	4,05	22,83	2,46	-	
Castilla y León	1,48	1,15	3,69	53,80	0,51	1,14	5,20	0,35	-	
Castilla-La Mancha	14,66	1,51	0,77	49,34	3,32	0,25	0,61	0,10	-	
Cataluña	0,22	-	-	0,84	-	-	-	-	-	
Comunitat Valenciana	87,36	-	0,95	3,98	0,64	-	-	0,66	-	
Extremadura	3,59	19,53	2,58	54,73	0,67	0,30	2,32	-	-	
Galicia	1,36	1,49	58,27	23,07	0,23	0,10	3,48	0,16	-	
Madrid (C. de)	3,68	0,23	1,23	76,15	0,23	0,31	2,15	0,13	-	
Murcia (Región de)	17,31	-	-	9,85	69,14	-	0,39	-	-	
Navarra (C. Foral de)	2,99	0,00	-	6,37	-	37,45	43,03	0,80	-	
País Vasco	1,42	0,21	1,42	18,49	0,15	6,72	41,84	1,13	-	
Rioja (La)	-	-	-	32,48	-	0,00	22,65	15,81	-	
Ceuta y Melilla	-	-	-	-	-	-	-	-	-	

8. Distribución porcentual de las pernoctaciones de los españoles según comunidad autónoma de procedencia

Destino \ Origen	Total	Andalucía	Aragón	Asturias (P. de)	Balears (Illes)	Canarias	Cantabria	Castilla y León	Castilla-La Mancha	Cataluña
TOTAL	100,00	3,74	2,49	2,71	0,57	1,55	1,54	6,67	3,64	18,46
Andalucía	100,00	54,10	-	2,09	0,77	1,12	0,16	0,25	3,86	0,37
Aragón	100,00	0,50	26,15	0,52	0,12	-	1,15	3,63	2,54	30,52
Asturias (P. de)	100,00	0,40	0,85	19,64	-	0,51	1,57	11,81	1,12	1,48
Balears (Illes)	100,00	1,48	-	-	35,25	-	1,31	-	0,65	31,38
Canarias	100,00	4,89	-	-	0,68	69,25	-	0,54	-	1,14
Cantabria	100,00	1,31	2,02	3,11	0,56	1,34	10,50	9,74	2,03	6,68
Castilla y León	100,00	1,63	0,85	1,53	0,20	0,38	1,60	17,33	5,19	1,99
Castilla-La Mancha	100,00	3,15	0,39	0,53	-	-	0,20	1,43	20,07	2,64
Cataluña	100,00	0,25	0,43	-	0,13	0,60	0,79	0,44	0,10	93,93
Comunitat Valenciana	100,00	0,84	0,51	-	0,09	0,53	0,66	0,09	1,63	4,25
Extremadura	100,00	5,02	0,30	2,55	-	0,40	0,25	5,68	3,04	2,24
Galicia	100,00	1,38	0,04	3,78	0,73	0,89	0,23	3,20	0,44	2,06
Madrid (C. de)	100,00	1,93	1,45	1,48	0,33	0,50	0,74	2,40	3,05	5,10
Murcia (Región de)	100,00	0,90	0,15	-	-	-	-	-	1,05	4,82
Navarra (C. Foral de)	100,00	-	4,12	0,29	-	-	0,15	3,97	1,62	2,50
País Vasco	100,00	1,82	3,81	1,80	0,14	0,54	2,56	3,10	2,21	21,06
Rioja (La)	100,00	1,96	1,30	-	-	-	-	5,48	-	24,12
Ceuta y Melilla	-	-	-	-	-	-	-	-	-	-

(conclusión)										
Destino \ Origen	Comunitat Valenciana	Extremadura	Galicia	Madrid (C. de)	Murcia (Región)	Navarra (C. Foral)	País Vasco	Rioja (La)	Ceuta y Melilla	
TOTAL	8,17	1,27	4,63	32,08	1,55	2,44	8,00	0,44	0,07	
Andalucía	7,79	1,95	2,06	18,04	1,79	0,31	4,22	0,12	1,01	
Aragón	6,10	-	0,79	20,54	0,05	2,80	4,58	-	-	
Asturias (P. de)	1,13	0,09	7,26	41,04	-	0,52	12,58	-	-	
Balears (Illes)	3,41	-	0,54	22,69	0,38	-	2,38	0,54	-	
Canarias	9,54	-	-	13,96	-	-	-	-	-	
Cantabria	0,30	0,79	3,95	32,60	0,31	2,52	20,95	1,30	-	
Castilla y León	1,74	1,09	3,98	55,43	0,43	1,25	5,09	0,28	-	
Castilla- La Mancha	16,03	1,65	0,65	48,14	4,00	0,14	0,86	0,12	-	
Cataluña	0,84	-	-	2,49	-	-	-	-	-	
Comunitat Valenciana	81,39	-	3,07	4,08	2,58	-	-	0,29	-	
Extremadura	3,31	16,86	1,88	53,70	2,34	0,13	2,30	-	-	
Galicia	1,27	1,59	49,68	29,85	0,39	0,18	4,13	0,16	-	
Madrid (C. de)	4,79	0,12	0,99	73,05	0,54	0,17	3,26	0,10	-	
Murcia (Región de)	16,89	-	-	16,75	59,16	-	0,30	-	-	
Navarra (C. Foral de)	2,87	0,51	-	9,41	-	30,44	41,32	2,79	-	
País Vasco	1,22	0,09	1,35	21,83	0,13	5,30	31,34	1,03	0,66	
Rioja (La)	-	-	-	39,11	-	1,69	19,69	6,65	-	
Ceuta y Melilla	-	-	-	-	-	-	-	-	-	

9. Viajeros y pernoctaciones según país de residencia

	Viajeros		Pernoctaciones	
	Total	%	Total	%
TOTAL	219.712	100,00	606.544	100,00
Residentes en España	188.614	85,85	481.065	79,31
Residentes en el Extranjero	31.098	14,15	125.479	20,69
TOTAL residentes en el extranjero	31.098	100,00	125.479	100,00
TOTAL residentes en U.E. (sin España)	27.182	87,41	113.277	90,28
- Alemania	11.944	38,41	58.493	46,62
- Bélgica	903	2,90	2.861	2,28
- Francia	3.878	12,47	10.126	8,07
- Italia	624	2,01	2.126	1,69
- Países Bajos	1.970	6,33	8.234	6,56
- Portugal	424	1,36	3.282	2,62
- Reino Unido	5.360	17,24	17.745	14,14
Suiza	499	1,61	2.609	2,08
Resto de Europa	2.610	8,39	11.840	9,44
Estados Unidos	1.279	4,11	3.023	2,41
Resto del mundo	1.606	5,17	5.142	4,10

Índice de Precios de Apartamentos (IPAP)

Mayo 2008

Datos provisionales

Índice general nacional y desglose por tarifas

	Índice	Tasa de variación interanual
TOTAL	110,97	2,94
Normal	114,04	1,99
Fin de semana	111,36	6,56
Tour-operadores y agencias de viajes	109,63	3,52

Índice general nacional y desglose por modalidades

	Índice	Tasa de variación interanual
TOTAL	110,97	2,94
Estudio	112,01	3,20
Apartamentos de 2/4 plazas	108,72	2,23
Apartamentos de 4/6 plazas	119,58	5,18

Índice de Precios de Acampamentos (IPAC)

Mayo 2008

Datos Provisionales

Índice general nacional y desglose por tarifas

	Índice	Tasa de variación interanual
TOTAL	130,18	3,43
Tarifa normal	131,46	2,57
Tarifa especial para estancias hasta un mes	137,57	10,29
Tarifa especial para estancias superiores a un mes	129,22	4,61

Índice general nacional y desglose por categorías

	Índice	Tasa de variación interanual
TOTAL	130,18	3,43
Lujo y primera	126,81	-0,08
Segunda	131,75	5,95
Tercera	137,31	2,42

Índice de Precios de Alojamientos de Turismo Rural (IPTR) Mayo 2008

Datos provisionales

Índice general nacional y desglose por tarifas

	Índice	Tasa de variación interanual
TOTAL	132,13	5,00
Normal	129,44	4,84
Fin de semana	135,49	5,22

Índice general nacional y desglose por modalidad de alquiler

	Índice	Tasa de variación interanual
TOTAL	132,13	5,00
Uso compartido (alquiler por habitaciones)	124,29	6,05
Uso completo (alquiler vivienda completa)	139,09	4,27