

1 de Agosto de 2005

**Encuestas de ocupación en alojamientos turísticos extrahoteleros<sup>1</sup>**  
Junio 2005. *Datos provisionales*

**Las pernoctaciones en alojamientos colectivos extrahoteleros superan los nueve millones en junio, un 4,7% menos que en el mismo mes de 2004**

Durante el mes de junio de 2005 se registran más de nueve millones de pernoctaciones en alojamientos turísticos colectivos extrahoteleros (apartamentos, campings y alojamientos de turismo rural), un 4,7% menos que en el mismo mes del año anterior.

Las pernoctaciones de residentes (que suponen un 35% del total) han aumentado un 4,4%, mientras que las de extranjeros descienden un 8,8% respecto al mismo mes del año anterior. **El descenso del número de viajeros en junio (del 1%) unido al descenso registrado en las pernoctaciones (del 4,7%), sitúa la estancia media en 5,7 días, un 3,7% menos que la registrada en junio de 2004.**

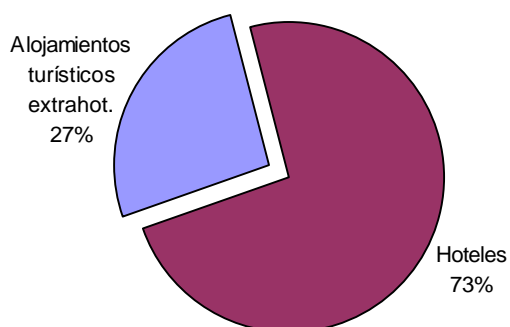
**Durante el primer semestre del año, las pernoctaciones descienden un 6% respecto al mismo periodo del año anterior.** En el caso de los no residentes el descenso interanual es del 8,4%, mientras que las pernoctaciones de residentes aumentan un 1,4%.

Los viajeros y pernoctaciones en alojamientos turísticos colectivos extrahoteleros durante el mes de junio son:

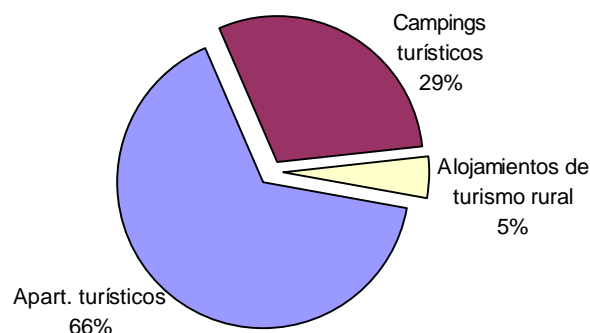
<b>Junio 2005</b>	<b>Viajeros</b>	<b>Pernoctaciones</b>
Españoles	862.058	3.135.649
UE (Sin España)	690.940	5.639.829
Resto del mundo	47.442	293.672
<b>TOTAL</b>	<b>1.600.440</b>	<b>9.069.150</b>

Del total de las pernoctaciones realizadas en alojamientos turísticos colectivos españoles durante el mes de junio, un 73% corresponde a hoteles y un 27% a alojamientos colectivos extrahoteleros. Entre éstos, la modalidad de apartamentos es la que presenta el mayor número de pernoctaciones (66% del total).

**Distribución de las pernoctaciones de alojamientos turísticos en %**



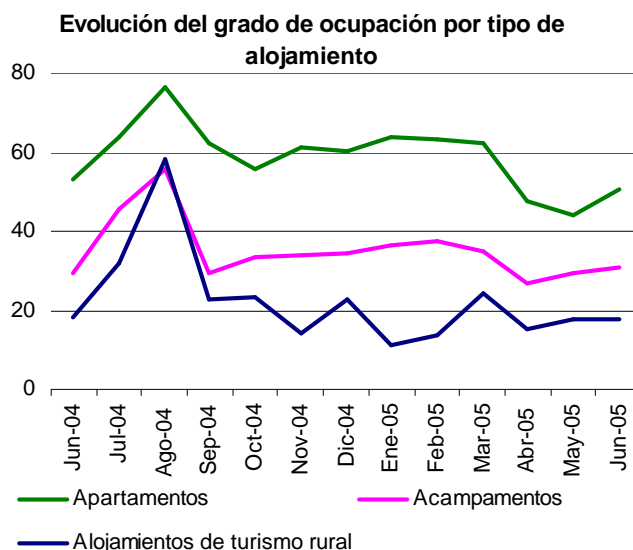
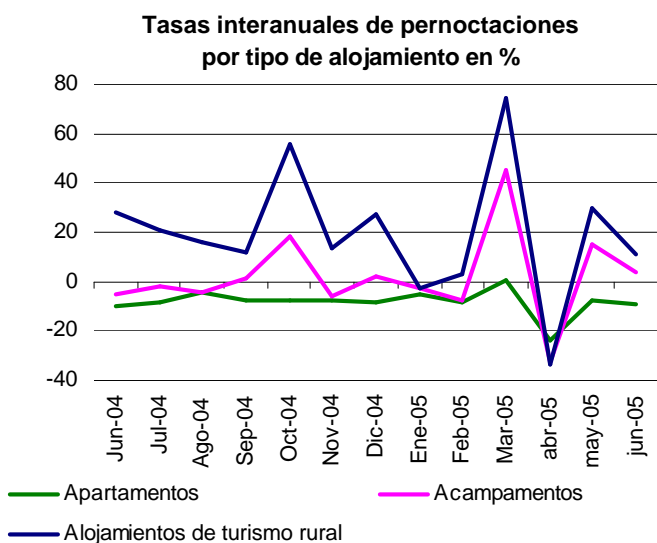
**Distribución de las pernoctaciones de alojamientos turísticos extrahoteleros por modalidad en %**



<sup>1</sup> En esta nota de prensa se han agrupado las antiguas notas de prensa de las Encuestas de Ocupación en Apartamentos Turísticos (EOAP), Acampamentos Turísticos (EOAC) y Alojamientos de Turismo Rural (EOTR).

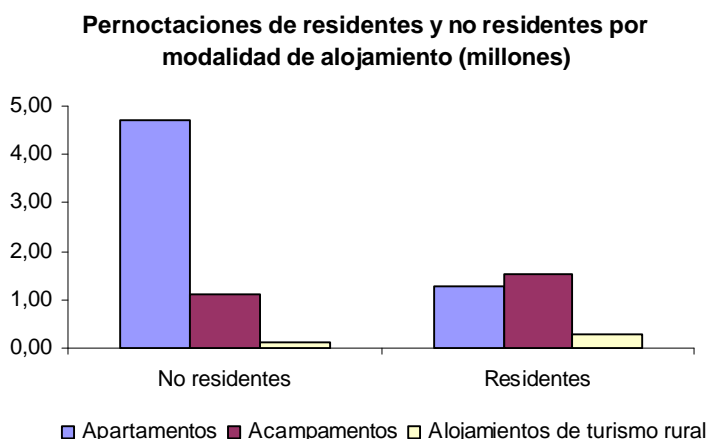
Las pernoctaciones en acampamentos y en alojamientos de turismo rural presentan en junio aumentos del 4,1% y 11%, respectivamente. En apartamentos turísticos, por el contrario, descienden un 9% respecto al mismo mes del año anterior (las de no residentes disminuyen un 12,5% y las de españoles aumentan un 6,6%). A pesar de este descenso de las pernoctaciones de los no residentes en apartamentos, la tasa interanual se recupera ligeramente respecto a la registrada en junio de 2004. **En los seis primeros meses del año, las pernoctaciones en acampamentos y turismo rural presentan tasas positivas.**

Las plazas ofertadas aumentan en alojamientos de turismo rural un 16,9%, mientras que en apartamentos y en acampamentos descienden un 3,3% y un 0,9%, respectivamente. En conjunto, **los alojamientos colectivos extrahoteleros ofrecen más de 1,3 millones de plazas, un 0,9% menos.** En el mes de junio se ocupan el 50,5% de los apartamentos turísticos ofertados, el 31,1% de las parcelas ofertadas en campings y el 17,9% de las habitaciones disponibles en alojamientos de turismo rural.



## Reino Unido y Alemania son los principales mercados emisores

Las pernoctaciones de no residentes suponen el 78,5% del total en apartamentos, el 42,5% en campings y el 25,2% en alojamientos de turismo rural.



**Los principales mercados emisores durante junio en apartamentos y turismo rural son Reino Unido y Alemania. En acampamentos destaca los Países Bajos.** En el conjunto de alojamientos extrahoteleros los viajeros procedentes del Reino Unido disminuyen un 9,5% y realizan más de 2,6 millones de pernoctaciones (un 14,2% menos que el año anterior), por lo que su estancia media desciende un 5,3%, superando los ocho días. Los viajeros alemanes descienden un 5,2%, realizan más de un millón de pernoctaciones (un 10,5% menos) y su estancia media alcanza los ocho días (más de nueve días en el mismo mes de 2004). Los viajeros de Países Bajos, el tercer mercado emisor, disminuyen un 5,8%, sus pernoctaciones descienden un 3,3% y su estancia media se sitúa en ocho días, un 2,7% más que en junio de 2004.

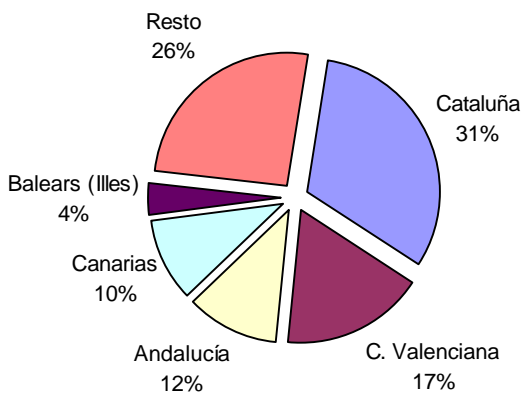
## Los principales destinos en junio son Canarias (en apartamentos), Cataluña (en campings) y Castilla y León (en alojamientos de turismo rural)

Canarias y Cataluña, son los destinos preferidos en junio en el conjunto de alojamientos turísticos colectivos extrahoteleros con 2,28 y 2,22 millones de pernoctaciones y tasas interanuales del -11,8% y 4,7%, respectivamente.

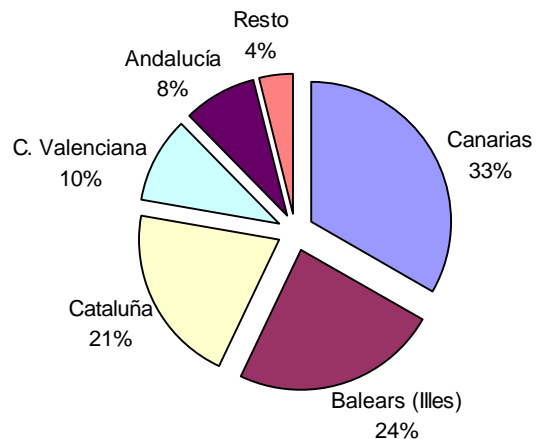
Entre los no residentes, los destinos preferidos son Canarias, Illes Balears y Cataluña. Por su parte, los destinos con más pernoctaciones de viajeros residentes son Cataluña, Comunidad Valenciana y Andalucía.

La mayoría de las pernoctaciones de viajeros alojados en apartamentos, principalmente no residentes, se sitúan en Canarias e Illes Balears, con una estancia media superior a siete días. Las pernoctaciones en campings se concentran en Cataluña y la Comunidad Valenciana, con una estancia media superior a cuatro días, mientras que las pernoctaciones en alojamientos de turismo rural, principalmente de residentes, se sitúan en Castilla y León e Illes Balears, con una estancia media superior a dos y siete días, respectivamente.

Distribución de las pernoctaciones de los viajeros españoles en %



Distribución de las pernoctaciones de los viajeros extranjeros en %



## Los mayores grados de ocupación se alcanzan en Comunidad de Madrid (apartamentos), La Rioja (campings) e Illes Balears (alojamientos de turismo rural)

La Comunidad de Madrid alcanza el mayor grado de ocupación en apartamentos turísticos en junio, con el 81% de los apartamentos ofertados. La Rioja presenta el mayor grado de ocupación en campings, con el 60,9% de las parcelas ofertadas cubiertas. Illes Balears es la comunidad con mayor grado de ocupación en alojamientos de turismo rural (59,2% de las habitaciones ofertadas).

Por zonas turísticas, tanto en apartamentos como en turismo rural la Isla de Mallorca es nuevamente el destino preferido. En apartamentos registra más de 835.000 pernoctaciones y una ocupación del 63,8%. En alojamientos de turismo rural supera las 48.000 pernoctaciones con el 59,3% de las habitaciones ocupadas. La Costa Brava es, al igual que en mayo, el principal destino en acampamentos con más de 639.000 pernoctaciones y el 29% de las parcelas ofertadas cubiertas.