

29 de julio 2010

**Encuestas de ocupación en alojamientos turísticos extrahoteleros
Junio 2010. Datos provisionales**

**Las pernoctaciones en alojamientos turísticos extrahoteleros
aumentan un 3,8% en junio respecto al mismo mes de 2009**

Las pernoctaciones en alojamientos turísticos extrahoteleros (apartamentos, campings y alojamientos de turismo rural) superan los 8,6 millones en junio, un 3,8% más que en el mismo mes de 2009. Este aumento de las pernoctaciones se produce tanto entre los residentes, cuya tasa interanual se sitúa en el 2,8%, como entre los no residentes, con una variación interanual del 4,5%.

La estancia media baja un 1,1% respecto a junio de 2009, situándose en 5,1 pernoctaciones por viajero.

En el primer semestre del año, las pernoctaciones disminuyen un 1,2% respecto al mismo periodo del año anterior.

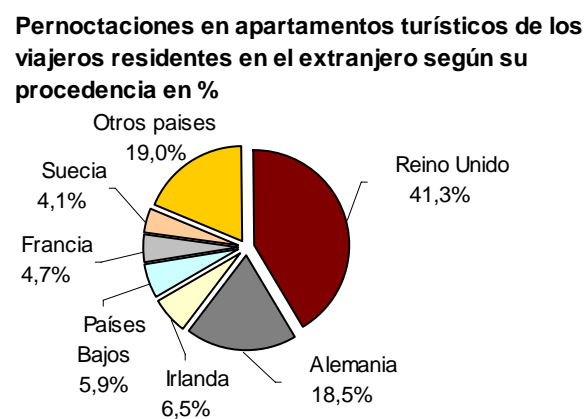
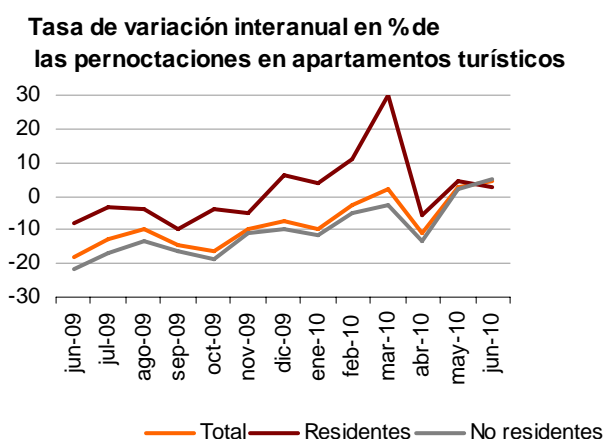
Los viajeros y pernoctaciones en alojamientos turísticos colectivos extrahoteleros durante el mes de junio son:

Junio 2010	Viajeros	Pernoctaciones
Residentes en España	976.527	3.520.153
UE (sin España)	645.452	4.732.038
Resto del mundo	70.323	419.404
TOTAL	1.692.302	8.671.595

Apartamentos Turísticos

Las pernoctaciones en apartamentos turísticos superan los 5,3 millones en junio, lo que supone un aumento del 4,4% respecto al mismo mes del año pasado. Este aumento de las pernoctaciones se produce tanto entre los residentes, cuya tasa interanual se sitúa en el 2,9%, como entre los no residentes, con una crecimiento interanual del 4,9%.

La estancia media baja un 4,9% respecto a junio de 2009, situándose en 6,6 pernoctaciones por viajero.



La oferta en apartamentos turísticos aumenta un 1,1%, alcanzando las 521.273 plazas. Este mes se ocupan el 34,0% del total de plazas ofertadas, un 3,1% más que en junio de 2009. El grado de ocupación por plazas en fin de semana se sitúa en el 36,9%, con un aumento del 4,2%. Por su parte, del total de apartamentos turísticos ofertados se ocupan el 47,9%, lo que supone una subida interanual del 4,4%.

Las pernoctaciones de no residentes en apartamentos suponen el 72,9% del total. Reino Unido es el principal mercado emisor, con más de 1,6 millones de pernoctaciones, un 2,6% más que en junio del año pasado. El siguiente mercado emisor es Alemania, con 722.074 pernoctaciones, un 1,0% menos.

Canarias es el destino preferido en apartamentos, con 1,8 millones de pernoctaciones, un 12,0% más que en junio de 2009. El segundo destino es Illes Balears, con 1,4 millones de pernoctaciones, un 3,3% menos.

Entre los no residentes, los destinos preferidos son Canarias, Illes Balears y Cataluña. Por su parte, los destinos con más pernoctaciones de viajeros residentes son Comunitat Valenciana, Canarias y Cataluña.

Illes Balears presenta el mayor grado de ocupación, con el 62,0% de los apartamentos ofertados. Le siguen Comunidad de Madrid (61,9%) y País Vasco (54,5%).

Por zonas turísticas, la isla de Mallorca es el destino preferido en esta modalidad de alojamiento, con 856.876 pernoctaciones y una ocupación 67,7% de los apartamentos ofertados.

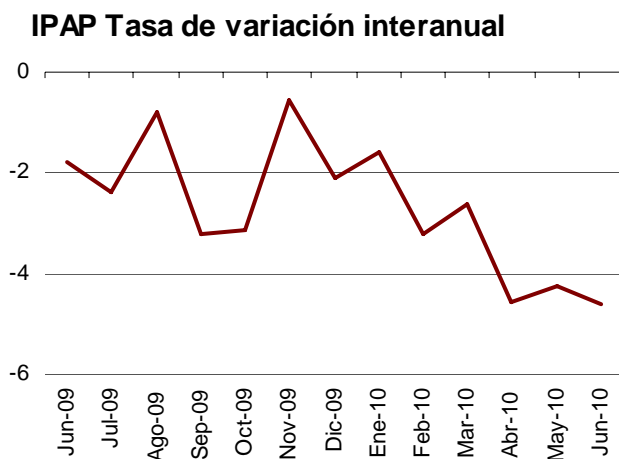
Los puntos turísticos con mayor número de pernoctaciones son San Bartolomé de Tirajana, Arona y Tías.

Evolución del Índice de precios en Apartamentos Turísticos

El Índice de Precios en Apartamentos Turísticos registra una bajada del 4,6% en junio, tasa inferior en 0,4 puntos a la del mes precedente.

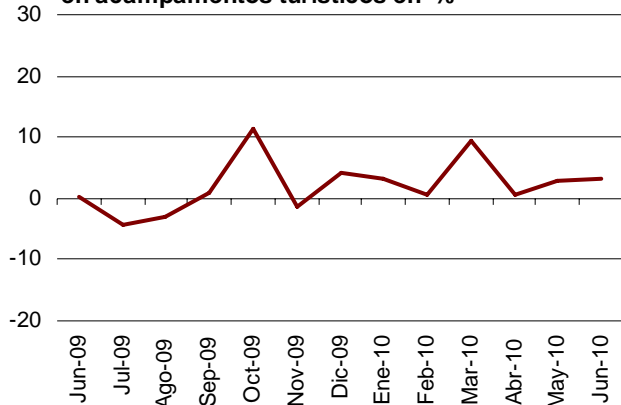
La tarifa *tour-operadores y agencias de viajes*, que tiene el mayor peso en la estructura de ponderaciones este mes (60,4%), desciende un 5,2% en tasa interanual.

Por modalidades, los apartamentos de 2/4 plazas, cuya ponderación es del 63,6%, disminuyen sus precios un 4,2%.



Acampamentos Turísticos

Tasas interanuales de pernoctaciones en acampamentos turísticos en %



Los acampamentos turísticos superan los 2,7 millones de pernoctaciones en el mes de junio, lo que supone un aumento interanual del 3,4%. Las pernoctaciones de viajeros residentes aumentan un 3,7% y las de no residentes crecen un 2,9%.

Los acampamentos turísticos ofrecen 693.399 plazas, un 0,5% más que en junio de 2009. Se ocupan el 30,0% de las parcelas ofertadas, un 5,4% menos. El grado de ocupación por parcelas en fin de semana alcanza el 34,3%, un 3,4% menos que en junio de 2009.

El 40,7% de las pernoctaciones en acampamentos turísticos las realizan no residentes. Países Bajos es el principal mercado emisor, con el 26,1% de las pernoctaciones de no residentes (un 10,9% más que en junio de 2009). El siguiente mercado emisor es el británico.

Cataluña es el destino preferido en acampamentos, con más de 1,5 millones de pernoctaciones, un 5,8% más en tasa interanual. Comunitat Valenciana es el segundo destino elegido, con 380.935 pernoctaciones, lo que supone un aumento del 11,7%.

Entre los residentes, los destinos preferidos son Cataluña, Andalucía y Comunitat Valenciana. Por su parte, los destinos con más pernoctaciones de viajeros no residentes son Cataluña, Comunitat Valenciana y Andalucía.

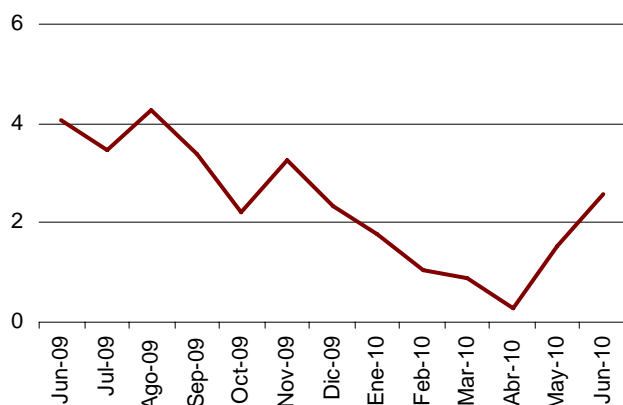
La Rioja alcanza el mayor grado de ocupación en acampamentos en junio, con el 64,2% de las parcelas ofertadas. Le siguen Comunidad de Madrid (48,6%) y Comunitat Valenciana (43,0%).

Por zonas turísticas, la Costa Brava es el destino preferido en acampamentos, con 696.146 pernoctaciones. La Costa del Maresme alcanza la mayor ocupación (49,4%).

Los puntos turísticos con más pernoctaciones son Salou, Benidorm y Torroella de Montgrí

Evolución del Índice de Precios en Acampamentos Turísticos

IPAC Tasa de variación interanual



El Índice de Precios de Acampamentos Turísticos experimenta un crecimiento interanual del 2,6% en junio. La tarifa *normal*, que tiene el mayor peso en la estructura de ponderaciones este mes (68,7%), presenta un aumento del 2,1%.

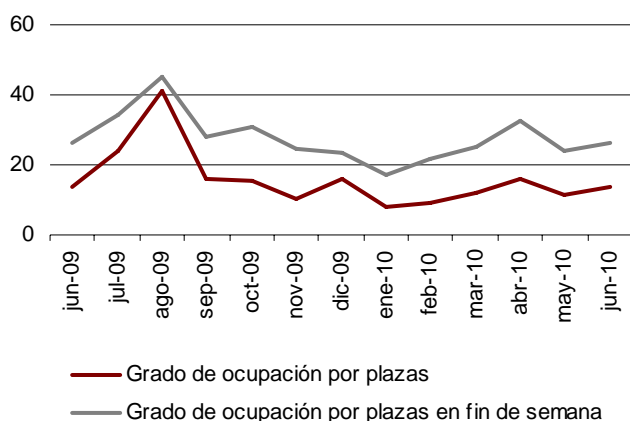
En cuanto a las categorías, la de *lujo y primera*, que tiene una ponderación del 51,6% este mes, registra un aumento interanual del 2,8%.

Alojamientos de Turismo Rural

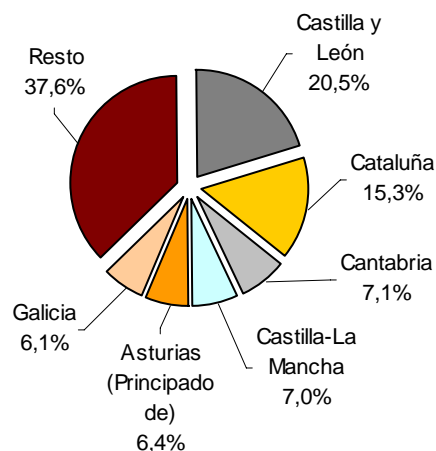
Las pernoctaciones en alojamientos de turismo rural alcanzan las 546.003 en junio, lo que supone un aumento interanual del 1,0%. Las pernoctaciones de residentes descienden un 0,7%, mientras que las de no residentes crecen un 7,5%.

Los alojamientos de turismo rural ofrecen 134.774 plazas, un 3,3% más que en junio de 2009. De estas plazas, se ocupan el 13,4%, lo que supone un descenso del 2,2%. El grado de ocupación en fin de semana se sitúa en el 26,5%, un 0,5% más en tasa interanual.

Evolución de los grados de ocupación por plazas y por plazas en fin de semana en alojamientos de turismo rural



Distribución en alojamientos de turismo rural de las pernoctaciones de los viajeros españoles en %



Castilla y León es el destino preferido en alojamientos de turismo rural, con 96.118 pernoctaciones, un 2,8% menos que en junio de 2009. Le sigue Cataluña, con 70.400 pernoctaciones, un 3,3% menos.

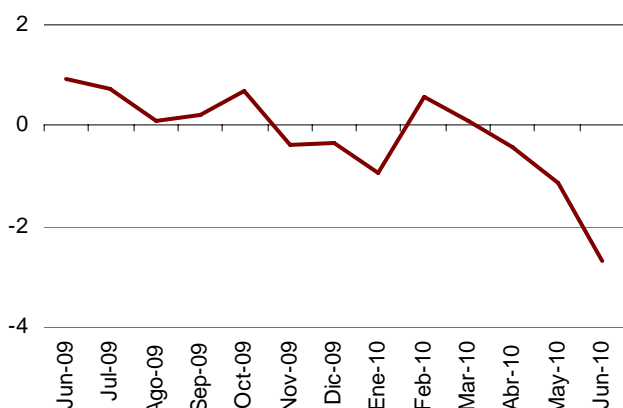
Entre los no residentes, el destino preferido es Illes Balears. Por su parte, los destinos con más pernoctaciones de residentes son Castilla y León, Cataluña y Cantabria.

Illes Balears alcanza el mayor grado de ocupación en alojamientos de turismo rural, con el 49,7% de las plazas ofertadas. Le siguen País Vasco (20,1%) y Comunidad Foral de Navarra (18,0%).

Por zonas turísticas, la isla de Mallorca es el principal destino, con 56.788 pernoctaciones en junio. Las islas de Ibiza y Formentera alcanzan la mayor ocupación (61,7%).

Evolución del Índice de Precios en Alojamientos de Turismo Rural

IPTR Tasa de variación interanual



El Índice de Precios de Alojamientos de Turismo Rural experimenta un descenso interanual del 2,7% en junio.

La tarifa *fin de semana*, que tiene el mayor peso en la estructura de ponderaciones este mes (57,7%), baja un 2,4%. Por modalidad de alquiler, la de *uso completo*, cuya ponderación es del 53,0%, registra en junio un descenso interanual del 2,5%.

Anexo

Evolución de los viajeros y las pernoctaciones en todos los alojamientos turísticos colectivos españoles

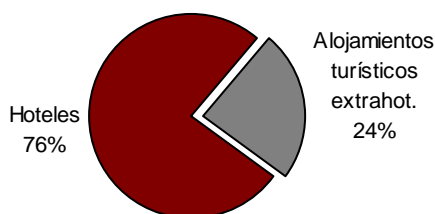
Las pernoctaciones en alojamientos turísticos colectivos españoles (hoteles, apartamentos, campings y alojamientos de turismo rural) registran un **aumento interanual del 5,0% en junio**. Las pernoctaciones de residentes crecen un 4,8% y las de no residentes un 5,2%.

En junio la estancia media disminuye un 1,5% y se sitúa en 3,7 pernoctaciones por viajero. Los viajeros y pernoctaciones en alojamientos turísticos colectivos son:

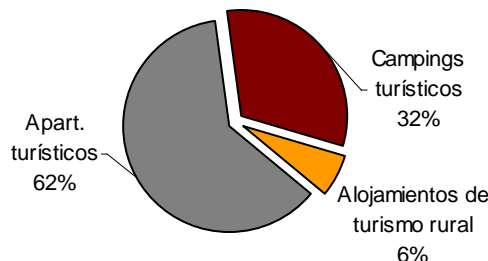
Junio 2010	Hoteles	Apartamentos	Acampamentos	T. Rural	Total
Viajeros	8.159.834	811.694	654.021	226.588	9.852.137
Residentes	4.402.744	301.629	480.024	194.874	5.379.271
No residentes	3.757.090	510.064	173.997	31.714	4.472.865
Pernoctaciones	27.500.371	5.347.808	2.777.784	546.003	36.171.966
Residentes	10.504.739	1.449.423	1.646.846	423.884	14.024.892
No residentes	16.995.632	3.898.385	1.130.938	122.119	22.147.074

Del total de las pernoctaciones realizadas en alojamientos turísticos colectivos en el mes de junio, un 76% corresponde a hoteles y un 24% a alojamientos turísticos extrahoteleros.

Distribución de las pernoctaciones de alojamientos turísticos en %



Distribución de las pernoctaciones de alojamientos turísticos extrahoteleros por modalidad en %



Los principales mercados emisores en el conjunto de alojamientos turísticos reglados son el británico (con el 29,6% del total de pernoctaciones de no residentes), el alemán (25,0%) y el francés (5,9%).

Illes Balears es el destino preferido en el conjunto de alojamientos turísticos, con más de 8,8 millones de pernoctaciones (un 4,3% más que en junio de 2009). Le siguen Cataluña, con más 7,1 millones de pernoctaciones (un 7,5% más) y Canarias, con más de 5,4 millones de pernoctaciones (un 6,7% más).

Los destinos preferidos por los no residentes son Illes Balears, Cataluña y Canarias. Por su parte, los destinos con más pernoctaciones de residentes son Andalucía, Cataluña y Comunitat Valenciana.

Más información en **INEbase** – www.ine.es Todas las notas de prensa en: www.ine.es/prensa/prensa.htm

Gabinete de prensa: Teléfonos: 91 583 93 63 / 94 08 – Fax: 91 583 90 87 - gprensa@ine.es

Área de información: Teléfono: 91 583 91 00 – Fax: 91 583 91 58 – www.ine.es/infoine

Encuesta de Ocupación en Alojamientos Turísticos (Apartamentos turísticos)

Junio 2010

Datos provisionales

1. Viajeros, pernoctaciones y estancia media según comunidades autónomas

Comunidades autónomas	Número de Viajeros			Número de pernoctaciones			Estancia media
	Total	Residentes en España	Residentes en el extranjero	Total	Residentes en España	Residentes en el extranjero	
TOTAL	811.694	301.629	510.064	5.347.808	1.449.423	3.898.385	6,59
Andalucía	108.430	58.206	50.224	555.571	218.142	337.428	5,12
Aragón	6.305	5.580	725	20.203	17.420	2.783	3,20
Asturias (Principado de)	2.882	2.642	240	10.850	9.337	1.513	3,76
Baleares (Illes)	193.752	24.173	169.579	1.397.744	103.351	1.294.393	7,21
Canarias	240.658	69.600	171.058	1.800.494	309.750	1.490.744	7,48
Cantabria	7.161	6.510	651	31.939	28.858	3.080	4,46
Castilla y León	2.073	1.949	124	7.925	6.998	927	3,82
Castilla-La Mancha	3.764	3.576	188	10.093	9.024	1.068	2,68
Cataluña	85.579	36.010	49.569	603.114	238.736	364.377	7,05
Comunitat Valenciana	98.002	51.940	46.062	666.766	343.648	323.118	6,80
Extremadura	1.908	1.837	72	5.822	5.573	249	3,05
Galicia	4.456	3.718	738	15.364	12.413	2.951	3,45
Madrid (Comunidad de)	42.325	23.062	19.263	124.430	60.515	63.916	2,94
Murcia (Región de)	8.361	7.733	628	75.484	69.197	6.287	9,03
Navarra (Comunidad Foral de)	3.723	2.975	748	10.563	7.270	3.293	2,84
País Vasco	1.372	1.204	168	9.002	6.848	2.154	6,56
Rioja (La)	942	914	28	2.444	2.342	102	2,59
Ceuta y Melilla	-	-	-	-	-	-	-
Tasa interanual	9,70	9,95	9,54	4,35	2,85	4,91	-4,88
Tasa interanual acumulada	6,48	13,25	3,41	-2,12	5,14	-3,89	-8,08

2. Capacidad, grado de ocupación, personal empleado según comunidades autónomas

Comunidades autónomas	Capacidad		Grado de ocupación				Personal empleado
	Plazas estimadas	Apartamentos estimados	Por plazas	Por plazas en fin de semana	Por apartamentos	Por apartamentos en fin de semana	
TOTAL	521.273	143.188	34,00	36,94	47,93	51,35	28.875
Andalucía	53.114	13.624	34,79	42,20	49,52	58,21	4.631
Aragón	4.362	1.019	15,41	28,03	23,08	36,52	299
Asturias (Principado de)	3.501	925	10,26	15,59	14,00	20,74	238
Baleares (Illes)	91.939	29.608	50,07	50,40	62,04	62,64	6.411
Canarias	172.406	53.786	34,64	36,40	47,35	49,52	10.622
Cantabria	4.814	1.291	22,07	29,15	32,51	41,82	201
Castilla y León	1.872	483	14,10	21,25	27,18	34,04	150
Castilla-La Mancha	3.608	852	9,32	20,72	15,14	28,04	584
Cataluña	71.914	16.022	27,94	31,66	39,57	43,88	2.149
Comunitat Valenciana	89.123	17.957	24,92	27,71	38,59	43,17	1.974
Extremadura	1.186	290	16,28	30,01	26,04	43,31	150
Galicia	3.189	832	15,96	19,26	26,14	30,17	197
Madrid (Comunidad de)	8.380	3.734	48,98	53,83	61,86	65,95	690
Murcia (Región de)	8.692	1.926	28,91	31,94	41,48	45,38	216
Navarra (Comunidad Foral de)	1.399	388	24,99	37,40	40,18	50,16	195
País Vasco	1.096	307	27,35	31,78	54,53	58,06	117
Rioja (La)	677	144	12,03	27,19	19,49	36,81	52
Ceuta y Melilla	-	-	-	-	-	-	-
Tasa interanual	1,11	-0,05	3,11	4,18	4,38	5,39	0,97
Tasa interanual acumulada	0,50	-0,38	-2,60	0,36	-1,35	1,55	-1,62

3. Viajeros, pernoctaciones, estancia media, capacidad, grado de ocupación y personal empleado de las provincias con mayor número de pernoctaciones*

Provincias	Viajeros		Pernoctaciones			Capacidad	Grado de ocupación			Personal	
	Residentes en España	Residentes en el extranjero	Residentes en España	Residentes en el extranjero	Estancia media	Plazas estimadas	Apartamentos est.	Por plazas	Por apartamentos		Por apar en fin de semana
Las Palmas	44.226	112.168	203.832	1.001.893	7,71	118.002	36.841	33,87	46,59	48,54	6.782
Santa Cruz de Tenerife	25.374	58.889	105.918	488.851	7,06	54.404	16.945	36,33	48,99	51,64	3.840
Alicante/Alacant	26.983	36.178	158.500	257.414	6,59	57.963	11.897	23,89	38,69	43,42	1.307
Málaga	16.940	43.080	66.668	302.691	6,15	28.073	7.189	43,74	61,58	66,42	3.361
Tarragona	19.568	16.811	110.547	145.463	7,04	26.448	5.643	32,25	41,12	45,44	773
Girona	11.615	23.457	56.120	166.608	6,35	36.450	7.884	20,36	30,69	35,12	998
Valencia/València	11.780	5.702	95.252	32.904	7,33	14.007	2.776	30,48	40,08	44,25	311
Castellón/Castelló	13.177	4.182	89.896	32.801	7,07	17.153	3.284	23,84	36,93	41,34	355
Barcelona	3.408	9.059	66.925	50.343	9,41	6.830	2.082	57,19	73,98	77,14	314
Almería	17.539	1.635	57.382	12.820	3,66	8.538	2.063	27,41	42,34	59,12	322
Huelva	7.122	487	31.077	2.201	4,37	4.296	935	25,82	33,24	56,35	76
Cádiz	4.277	1.938	20.556	7.905	4,58	3.267	902	29,02	37,84	46,72	260
Sevilla	4.201	1.503	17.846	7.276	4,40	2.225	829	37,39	53,42	65,77	116
Granada	3.969	1.125	15.396	3.782	3,76	3.809	1.011	16,67	24,54	29,22	269
Huesca	2.534	239	8.501	995	3,42	2.570	563	12,30	15,03	29,50	182

4. Viajeros, pernoctaciones, estancia media, capacidad, grado de ocupación y personal empleado de las zonas turísticas con mayor número de pernoctaciones

Zonas turísticas	Viajeros		Pernoctaciones			Capacidad	Grado de ocupación			Personal	
	Residentes en España	Residentes en el extranjero	Residentes en España	Residentes en el extranjero	Estancia media	Plazas estimadas	Apartamentos est.	Por plazas	Por apartamentos		Por apar en fin de semana
Isla de Mallorca	5.423	107.222	21.491	835.385	7,61	50.160	16.599	56,26	67,69	68,44	3.767
Isla de Tenerife	20.576	57.204	89.783	473.433	7,24	47.870	14.711	39,09	52,62	55,21	3.402
Isla de Gran Canaria	27.714	44.011	115.379	399.828	7,18	57.287	18.217	29,87	41,84	45,21	3.110
Isla de Lanzarote	11.617	50.371	64.194	443.634	8,19	41.291	12.437	40,70	54,60	55,20	2.811
Costa Blanca	25.784	35.083	151.149	250.181	6,59	54.049	11.175	24,73	39,92	44,69	1.180
Costa del Sol	15.965	42.684	63.726	300.788	6,22	27.282	6.974	44,42	62,33	67,34	3.302
Islas de Ibiza y Formentera	8.409	37.386	36.794	270.861	6,72	23.312	7.393	43,29	55,62	55,88	1.511
Costa Daurada	19.568	16.811	110.547	145.463	7,04	26.448	5.643	32,25	41,12	45,44	773
Isla de Menorca	10.341	24.971	45.065	188.146	6,60	18.468	5.616	41,89	53,93	54,54	1.133
Costa Brava	10.051	23.396	51.484	166.484	6,52	35.026	7.550	20,74	31,43	35,34	912

5. Viajeros, pernoctaciones, estancia media, capacidad, grado de ocupación y personal empleado de los puntos turísticos con mayor número de pernoctaciones

Puntos turísticos	Viajeros		Pernoctaciones			Capacidad	Grado de ocupación			Personal	
	Residentes en España	Residentes en el extranjero	Residentes en España	Residentes en el extranjero	Estancia media	Plazas estimadas	Apartamentos est.	Por plazas	Por apartamentos		Por apar en fin de semana
San Bartolomé de Tirajana	20.617	30.419	88.898	266.054	6,96	42.139	13.311	27,99	40,64	44,34	2.212
Arona	3.983	27.726	14.912	252.127	8,42	20.845	6.465	42,65	55,35	57,32	1.675
Tías	5.901	26.707	31.907	228.375	7,98	22.482	6.912	38,46	52,16	52,85	1.198
Calvià	1.185	30.107	5.668	218.213	7,15	12.678	4.477	58,21	70,78	72,75	1.150
Alcúdia	529	26.588	2.200	208.460	7,77	10.822	3.660	63,99	75,96	75,20	646
Benidorm	5.584	24.308	33.291	160.392	6,48	15.218	3.698	42,42	59,87	66,61	471
Adeje	3.677	20.910	13.207	161.580	7,11	14.249	4.137	40,59	55,16	56,59	894
Teguise	3.163	15.761	17.322	145.365	8,60	11.094	3.444	48,11	61,16	61,69	848
Mogán	4.815	13.027	17.656	130.702	8,32	13.785	4.291	35,69	46,63	48,81	809
Ciutadella de Menorca	7.444	16.165	28.667	110.822	5,91	10.422	3.328	44,31	55,55	56,07	595

* Las provincias pertenecientes a comunidades autónomas uniprovinciales no se han incluido, al estar reflejadas en las tablas anteriores.

6. Distribución porcentual de los viajeros residentes en España según comunidad autónoma de procedencia

Destino \ Origen	Total	Andalucía	Aragón	Asturias (P. de)	Balears (Illes)	Canarias	Cantabria	Castilla y León	Castilla-La Mancha	Cataluña
TOTAL	100,00	16,82	2,76	1,78	3,63	13,65	0,97	3,11	2,87	14,61
Andalucía	100,00	62,12	0,60	0,89	0,23	0,53	0,79	1,89	3,56	3,96
Aragón	100,00	4,94	20,18	0,88	0,04	0,29	0,58	2,83	1,96	22,90
Asturias (P. de)	100,00	1,51	-	11,02	0,23	0,30	17,95	7,94	3,88	6,76
Balears (Illes)	100,00	7,02	0,69	1,22	29,31	0,38	0,67	0,64	0,65	36,24
Canarias	100,00	6,37	0,53	0,28	3,97	55,71	0,14	0,70	0,20	2,33
Cantabria	100,00	8,09	3,71	3,09	0,06	0,34	4,51	16,74	2,72	4,22
Castilla y León	100,00	5,87	2,05	7,71	0,62	0,00	4,96	12,16	3,39	5,91
Castilla-La Mancha	100,00	1,53	0,22	0,95	-	0,42	-	2,95	11,18	1,68
Cataluña	100,00	2,38	9,30	0,28	0,42	0,13	0,45	1,24	0,63	63,35
Comunitat Valenciana	100,00	2,98	3,29	1,49	0,59	0,26	0,38	5,81	7,37	7,16
Extremadura	100,00	5,68	1,80	2,66	0,32	0,44	0,87	13,37	1,90	1,35
Galicia	100,00	3,91	1,24	9,05	0,43	0,82	3,82	7,55	4,22	4,77
Madrid (Comunidad de)	100,00	17,11	2,92	4,23	1,97	7,11	2,54	5,68	2,49	8,80
Murcia (Región de)	100,00	6,77	0,35	15,17	0,10	0,11	1,34	3,81	6,63	2,78
Navarra (C. Foral de)	100,00	6,70	4,61	4,50	0,40	1,82	1,86	5,17	2,02	9,24
País Vasco	100,00	7,31	1,50	4,98	0,00	1,33	1,83	4,49	1,50	11,13
Rioja (La)	100,00	2,41	3,72	1,75	0,88	-	1,75	2,63	0,66	8,10
Ceuta y Melilla	-	-	-	-	-	-	-	-	-	-

(conclusión)

Destino \ Origen	Comunitat Valenciana	Extremadura	Galicia	Madrid (C. de)	Murcia (Región de)	Navarra (C. Foral de)	País Vasco	Rioja (La)	Ceuta y Melilla
TOTAL	7,85	1,29	2,68	18,95	2,36	1,30	3,68	1,54	0,16
Andalucía	3,39	2,54	0,83	10,64	5,37	0,37	1,15	0,84	0,31
Aragón	8,80	0,00	1,37	21,82	1,40	2,20	7,92	1,88	-
Asturias (P. de)	2,51	0,53	6,28	28,34	0,15	0,61	11,37	0,61	-
Balears (Illes)	6,07	0,60	0,57	9,81	1,26	1,10	2,97	0,78	-
Canarias	0,81	0,50	3,29	23,52	0,23	0,23	1,10	0,06	0,01
Cantabria	3,16	0,65	4,43	17,04	0,65	5,20	18,16	7,19	0,03
Castilla y León	2,27	2,98	1,24	39,67	1,54	0,72	8,10	0,41	0,41
Castilla-La Mancha	11,70	0,11	1,60	63,77	2,18	-	1,68	-	-
Cataluña	1,99	0,21	1,25	4,57	0,24	2,28	5,19	6,00	0,08
Comunitat Valenciana	28,39	1,04	1,24	32,00	1,91	1,73	3,26	1,08	0,03
Extremadura	1,57	17,50	0,79	47,07	0,65	-	4,04	-	-
Galicia	1,51	1,02	42,94	12,31	0,91	0,43	4,42	0,65	-
Madrid (C. de)	8,98	2,91	6,52	14,46	3,41	2,02	6,67	1,26	0,93
Murcia (Región de)	7,99	1,34	1,77	30,41	17,19	0,66	1,85	1,26	0,45
Navarra (C. Foral de)	4,50	0,87	5,22	11,92	1,88	15,60	21,44	1,98	0,27
País Vasco	3,99	0,50	3,32	22,76	0,33	2,66	30,40	1,99	-
Rioja (La)	1,75	0,44	1,97	20,79	-	5,25	35,23	12,69	-
Ceuta y Melilla	-	-	-	-	-	-	-	-	-

7. Distribución porcentual de las pernoctaciones de los residentes en España según comunidad autónoma de procedencia

Destino \ Origen	Total	Andalucía	Aragón	Asturias (P. de)	Balears (Illes)	Canarias	Cantabria	Castilla y León	Castilla-La Mancha	Cataluña
TOTAL	100,00	13,81	2,88	2,96	2,57	10,77	1,01	3,50	3,60	17,06
Andalucía	100,00	58,89	0,58	2,07	0,14	0,50	0,90	2,12	4,84	3,49
Aragón	100,00	11,91	20,79	0,89	0,01	0,20	0,29	2,66	1,74	20,57
Asturias (P. de)	100,00	1,84	-	16,05	0,19	0,09	6,47	9,17	6,93	9,18
Balears (Illes)	100,00	9,15	0,83	1,30	22,73	0,40	0,66	0,85	0,57	40,33
Canarias	100,00	8,63	0,44	0,58	2,32	48,08	0,22	0,92	0,20	3,28
Cantabria	100,00	11,73	3,11	2,62	0,08	0,22	10,28	13,16	2,44	5,83
Castilla y León	100,00	6,11	2,77	14,07	1,44	1,29	2,98	21,84	2,61	3,68
Castilla-La Mancha	100,00	3,61	0,18	1,13	-	0,27	-	1,45	20,98	1,62
Cataluña	100,00	2,37	7,78	0,33	1,65	0,24	0,40	0,92	0,57	63,97
Comunitat Valenciana	100,00	2,48	3,66	2,25	0,29	0,15	0,82	7,44	8,17	5,57
Extremadura	100,00	4,85	2,59	3,68	0,21	0,36	1,79	9,26	1,79	5,15
Galicia	100,00	4,47	1,71	9,30	0,32	0,68	5,27	7,68	6,40	4,11
Madrid (C. de)	100,00	13,97	2,31	3,98	1,70	6,45	2,64	5,16	2,57	7,86
Murcia (Región de)	100,00	6,64	0,28	27,38	0,02	0,05	1,65	3,76	6,66	2,41
Navarra (C. Foral de)	100,00	10,24	3,26	3,44	0,44	2,01	1,52	4,71	1,89	11,08
País Vasco	100,00	4,47	0,67	3,45	0,23	2,22	1,11	4,21	0,50	16,44
Rioja (La)	100,00	2,39	7,60	2,65	0,34	-	1,20	2,31	0,77	14,35
Ceuta y Melilla	-	-	-	-	-	-	-	-	-	-

(conclusión)

Destino \ Origen	Comunitat Valenciana	Extrema- dura	Galicia	Madrid (C. de)	Murcia (Región de)	Navarra (C. Foral de)	País Vasco	Rioja (La)	Ceuta y Melilla
TOTAL	7,14	1,01	2,73	21,47	2,08	1,52	3,99	1,82	0,09
Andalucía	3,10	2,34	1,00	14,29	3,24	0,41	1,39	0,49	0,21
Aragón	9,00	0,71	1,98	17,62	1,69	1,14	6,72	2,09	-
Asturias (P. de)	1,77	0,45	4,09	31,14	0,26	0,35	11,53	0,49	-
Balears (Illes)	4,01	0,36	1,00	10,18	1,72	1,29	3,64	0,99	-
Canarias	0,85	0,41	4,20	28,01	0,13	0,30	1,39	0,06	0,01
Cantabria	4,03	0,57	4,35	19,00	0,82	4,41	11,14	6,19	0,01
Castilla y León	4,61	0,94	1,37	28,10	1,12	0,40	5,40	0,17	1,09
Castilla-La Mancha	11,31	0,09	1,83	54,51	1,78	-	1,25	-	-
Cataluña	2,43	0,06	1,23	3,68	0,18	2,42	6,04	5,65	0,07
Comunitat Valenciana	20,85	1,02	2,19	34,00	2,08	2,64	4,61	1,75	0,01
Extremadura	2,68	17,30	1,34	41,07	0,21	-	7,72	-	-
Galicia	1,50	1,29	39,63	11,75	1,29	0,47	3,10	1,03	-
Madrid (C. de)	5,96	2,46	6,77	26,16	2,92	1,48	5,67	1,23	0,70
Murcia (Región de)	5,32	1,54	1,18	23,94	15,03	0,43	2,07	1,56	0,07
Navarra (C. Foral de)	6,00	1,84	4,23	12,10	1,60	14,33	19,62	1,46	0,22
País Vasco	1,81	0,09	4,70	18,08	0,18	2,13	38,67	1,05	-
Rioja (La)	2,65	0,34	2,48	19,56	-	3,76	29,80	9,82	-
Ceuta y Melilla	-	-	-	-	-	-	-	-	-

8. Viajeros y pernoctaciones según país de residencia

Países	Viajeros		Pernoctaciones	
	Total	%	Total	%
TOTAL	811.694	100,00	5.347.808	100,00
Residentes en España	301.629	37,16	1.449.423	27,10
Residentes en el extranjero	510.064	62,84	3.898.385	72,90
TOTAL residentes en el extranjero	510.064	100,00	3.898.385	100,00
TOTAL residentes en U.E. (sin España)	453.961	89,00	3.539.319	90,79
- Alemania	80.772	15,84	722.074	18,52
- Austria	1.967	0,39	14.044	0,36
- Bélgica	5.711	1,12	40.864	1,05
- Dinamarca	8.768	1,72	63.679	1,63
- Finlandia	4.881	0,96	27.674	0,71
- Francia	25.626	5,02	182.650	4,69
- Grecia	689	0,14	2.626	0,07
- Irlanda	31.453	6,17	253.467	6,50
- Italia	18.777	3,68	106.208	2,72
- Luxemburgo	496	0,10	4.580	0,12
- Países Bajos	26.018	5,10	229.075	5,88
- Polonia	3.791	0,74	25.126	0,64
- Portugal	5.625	1,10	30.333	0,78
- Reino Unido	209.442	41,06	1.611.611	41,34
- República Checa	2.938	0,58	20.589	0,53
- Suecia	20.059	3,93	160.393	4,11
- Resto de la UE	6.947	1,36	44.326	1,14
Noruega	9.035	1,77	70.713	1,81
Otros países europeos	19.881	3,90	148.937	3,82
Estados Unidos	6.695	1,31	30.073	0,77
Resto de América	8.690	1,70	48.221	1,24
Países africanos	2.210	0,43	9.148	0,23
Resto del mundo	9.592	1,88	51.975	1,33

Encuesta de ocupación en alojamientos turísticos

(Acampamentos turísticos)

Junio 2010

Datos Provisionales

1. Viajeros, pernотaciones y estancia media según categoría del establecimiento

Categoría	Número de Viajeros			Número de pernотaciones			Estancia media
	Total	Residentes en España	Residentes en el extranjero	Total	Residentes en España	Residentes en el extranjero	
TOTAL	654.021	480.024	173.997	2.777.784	1.646.846	1.130.938	4,25
Lujo y Primera	291.370	190.903	100.468	1.362.552	687.642	674.910	4,68
Segunda	304.009	237.438	66.572	1.250.836	825.036	425.800	4,11
Tercera	58.642	51.684	6.958	164.396	134.168	30.228	2,80
Tasa interanual	-0,83	-0,82	-0,88	3,36	3,66	2,92	4,23
Tasa interanual acumulada	-1,31	-2,53	1,85	3,11	0,19	5,99	4,48

2. Establecimientos abiertos, capacidad, grado de ocupación y personal empleado según categoría del establecimiento

Categoría	Establecimientos abiertos estimados	Capacidad		Parcelas ocupadas	Grado de ocupación por parcelas	Grado de ocupación en f.semana	Personal empleado
		Plazas estimadas	Parcelas estimadas				
TOTAL	1.010	693.399	217.137	1.951.521	29,96	34,34	7.541
Lujo y Primera	278	313.284	96.770	800.331	27,57	32,65	3.620
Segunda	554	321.669	101.942	973.324	31,83	36,00	3.374
Tercera	178	58.446	18.425	177.867	32,18	33,96	547
Tasa interanual	-0,22	0,46	2,96	-2,55	-5,36	-3,41	1,98
Tasa interanual acumulada	-0,16	0,58	2,33	-1,47	-3,76	-3,26	1,84

3. Viajeros, pernотaciones y estancia media según comunidades autónomas

Comunidades autónomas	Número de Viajeros			Número de pernотaciones			Estancia media
	Total	Residentes en España	Residentes en el extranjero	Total	Residentes en España	Residentes en el extranjero	
TOTAL	654.021	480.024	173.997	2.777.784	1.646.846	1.130.938	4,25
Andalucía	81.195	61.173	20.022	279.701	197.242	82.460	3,44
Aragón	26.617	18.639	7.978	63.944	42.250	21.694	2,40
Asturias (Principado de)	12.775	9.171	3.603	53.738	48.444	5.294	4,21
Balears (Illes)	3.697	2.671	1.026	14.811	7.877	6.933	4,01
Canarias	3.071	3.011	60	13.810	11.121	2.689	4,50
Cantabria	24.752	20.408	4.344	78.663	64.780	13.884	3,18
Castilla y León	31.472	21.009	10.463	74.814	56.544	18.269	2,38
Castilla-La Mancha	11.311	8.692	2.619	29.440	24.383	5.057	2,60
Cataluña	300.883	209.602	91.281	1.504.650	792.856	711.794	5,00
Comunitat Valenciana	56.083	44.798	11.284	380.935	185.811	195.124	6,79
Extremadura	11.548	9.590	1.958	25.808	21.001	4.806	2,23
Galicia	17.847	13.442	4.404	61.490	51.880	9.610	3,45
Madrid (Comunidad de)	24.485	21.789	2.696	56.246	48.714	7.532	2,30
Murcia (Región de)	12.313	9.945	2.368	58.964	32.911	26.053	4,79
Navarra (Comunidad Foral de)	12.767	9.841	2.926	28.145	22.194	5.951	2,20
País Vasco	11.339	6.272	5.067	23.979	13.816	10.163	2,11
Rioja (La)	11.869	9.971	1.898	28.647	25.022	3.625	2,41
Ceuta y Melilla	-	-	-	-	-	-	-

4. Establecimientos abiertos, capacidad, grado de ocupación y personal empleado según comunidades autónomas

Comunidades autónomas	Establecimientos abiertos estimados	Capacidad		Parcelas ocupadas	Grado de ocupación por parcelas	Grado de ocupación en fin de semana	Personal empleado
		Plazas estimadas	Parcelas estimadas				
TOTAL	1.010	693.399	217.137	1.951.521	29,96	34,34	7.541
Andalucía	138	80.670	25.047	165.811	22,07	28,79	926
Aragón	78	28.785	9.077	59.281	21,77	25,95	328
Asturias (Principado de)	42	21.095	6.523	37.890	19,36	20,98	175
Baleares (Illes)	8	3.127	1.455	5.119	11,73	18,87	74
Canarias	6	3.918	1.258	6.932	18,37	16,87	25
Cantabria	44	33.076	10.377	100.520	32,29	34,17	195
Castilla y León	93	35.829	10.980	80.441	24,42	25,65	335
Castilla-La Mancha	26	11.170	9.552	22.449	7,83	10,23	107
Cataluña	279	307.919	91.147	920.629	33,67	39,22	3.409
Comunitat Valenciana	98	65.691	20.127	259.538	42,98	47,37	840
Extremadura	27	11.002	3.354	28.015	27,84	34,03	147
Galicia	82	30.657	9.692	41.075	14,13	17,17	280
Madrid (Comunidad de)	21	17.673	5.898	85.987	48,60	51,63	212
Murcia (Región de)	18	14.926	4.412	37.684	28,47	31,59	188
Navarra (Comunidad Foral de)	22	12.072	3.413	31.842	31,10	35,85	139
País Vasco	18	9.025	2.653	26.521	33,32	35,55	98
Rioja (La)	9	6.765	2.170	41.788	64,21	66,65	64
Ceuta y Melilla	-	-	-	-	-	-	-

5. Viajeros, pernoctaciones, estancia media, establecimientos, capacidad, grado de ocupación y personal empleado de las provincias con mayor número de pernoctaciones*

Provincias	Viajeros		Pernoctaciones		Estancia media	Establecimientos abiertos estimados	Parcelas estimadas	Grado de ocupación por parcelas	Personal empleado
	Residentes en España	Residentes en el extranjero	Residentes en España	Residentes en el extranjero					
Girona	70.570	51.017	322.590	400.735	5,95	121	45.120	28,22	1.831
Tarragona	69.376	19.843	277.495	193.656	5,28	59	25.870	37,36	935
Barcelona	59.525	18.343	162.708	113.229	3,54	54	13.914	46,09	506
Alicante/Alacant	13.024	4.171	73.376	133.730	12,04	33	8.265	47,24	361
Valencia/València	19.062	2.802	69.577	19.386	4,07	31	5.744	44,30	244
Castellón/Castelló	12.713	4.311	42.858	42.008	4,99	34	6.119	36,00	235
Huelva	13.072	1.089	73.426	3.853	5,46	12	5.958	20,01	156
Málaga	10.734	4.210	34.252	34.540	4,60	29	4.690	31,18	170
Cádiz	21.793	4.991	53.115	13.132	2,47	30	6.442	20,94	233
Huesca	15.115	5.719	32.779	15.519	2,32	54	6.798	23,77	254
Lleida	10.131	2.079	30.063	4.174	2,80	45	6.243	30,05	137
Pontevedra	9.074	1.946	27.116	5.378	2,95	35	5.272	14,62	154
A Coruña	3.025	1.992	22.434	3.446	5,16	34	3.506	15,74	95
Almería	5.608	1.796	15.813	9.925	3,48	18	2.690	19,72	114
Granada	4.362	4.081	9.805	11.957	2,58	21	2.640	18,56	93

*Las provincias pertenecientes a comunidades autónomas uniprovinciales no se han incluido, al estar reflejadas en las tablas anteriores

6. Viajeros, pernoctaciones, estancia media, establecimientos, capacidad, grado de ocupación y personal empleado de las zonas turísticas con mayor número de pernoctaciones

Zonas turísticas	Viajeros		Pernoctaciones		Estancia media	Establecimientos abiertos estimados	Parcelas estimadas	Grado de ocupación por parcelas	Personal empleado
	Residentes en España	Residentes en el extranjero	Residentes en España	Residentes en el extranjero					
Costa Brava	60.078	50.348	297.199	398.947	6,30	97	42.582	27,73	1.749
Costa Daurada	69.376	19.843	277.495	193.656	5,28	59	25.870	37,36	935
Costa Blanca	12.492	4.116	72.490	128.984	12,13	30	7.840	47,35	350
P.N. Aiguamolls de l'Empordá	11.569	16.218	66.919	122.156	6,80	22	10.687	31,55	484
Costa del Garraf	13.386	10.982	31.641	82.481	4,68	8	4.868	39,16	148
Costa del Maresme	30.247	6.998	80.748	29.377	2,96	23	6.299	49,39	252
Pirineo Catalán	29.378	2.915	78.497	6.978	2,65	79	9.876	37,17	268
Costa de la Luz (Huelva)	12.660	1.017	72.595	3.749	5,58	9	5.741	19,15	150
Costa Azahar	8.797	3.965	30.646	33.512	5,03	26	4.734	37,61	191
Costa del Sol	8.309	3.279	29.801	32.685	5,39	14	3.558	37,16	129
Costa de la Luz (Cádiz)	19.624	4.303	48.564	12.231	2,54	24	5.838	19,65	203
Costa Valencia	8.037	1.996	35.188	17.032	5,20	10	2.258	34,78	124
Costa Verde	8.470	3.120	46.591	4.190	4,38	34	5.569	20,95	153
Pirineo Aragonés	14.924	5.294	32.714	14.872	2,35	51	6.608	24,23	249
Costa Cálida	6.603	1.745	24.548	22.743	5,66	9	3.486	27,17	127

7. Viajeros, pernoctaciones, estancia media, establecimientos, capacidad, grado de ocupación y personal empleado de los puntos turísticos con mayor número de pernoctaciones

Puntos turísticos	Viajeros		Pernoctaciones		Estancia media	Establecimientos abiertos estimados	Parcelas estimadas	Grado de ocupación por parcelas	Personal empleado
	Residentes en España	Residentes en el extranjero	Residentes en España	Residentes en el extranjero					
Salou	10.019	6.109	57.780	89.077	9,11	4	3.568	42,96	117
Benidorm	1.825	1.204	11.159	105.318	30,00	10	3.983	58,04	111
Torroella de Montgrí	3.446	8.599	13.579	88.189	8,45	9	5.084	22,32	292
Castelló d'Empúries	4.671	4.572	33.130	53.277	9,35	5	3.561	39,93	163
Blanes	9.481	1.853	59.382	24.700	7,42	10	3.965	43,61	183
Calonge	3.991	3.476	24.989	44.912	9,36	4	2.466	27,30	108
Sant Pere Pescador	4.076	7.513	15.172	45.714	5,25	7	3.964	25,64	222
Castell-Platja d'Aro	5.986	3.945	23.598	36.185	6,02	7	4.633	28,61	120
Mont-Roig del Camp	5.752	4.563	27.971	29.936	5,61	6	4.214	23,82	172
Pals	4.301	3.419	10.849	29.677	5,25	5	3.068	19,07	112
Cambrils	9.583	2.033	27.474	11.740	3,38	6	3.003	48,64	81
Oliva	4.800	1.385	23.697	15.204	6,29	6	1.452	39,78	88

8. Distribución porcentual de los viajeros residentes en España según comunidad autónoma de procedencia

Origen \ Destino	Total	Andalucía	Aragón	Asturias (P. de)	Balears (Illes)	Canarias	Cantabria	Castilla y León	Castilla-La Mancha	Cataluña
TOTAL	100,00	11,46	3,66	2,05	0,48	0,81	0,88	2,69	1,96	42,15
Andalucía	100,00	82,28	0,35	0,34	0,44	0,37	0,28	1,00	1,26	1,53
Aragón	100,00	2,43	40,94	0,21	0,07	0,22	0,60	1,74	0,94	21,37
Asturias (P. de)	100,00	0,90	0,73	42,52	-	0,21	5,66	12,25	1,19	3,71
Balears (Illes)	100,00	0,58	-	0,32	48,24	-	1,08	0,32	1,43	30,48
Canarias	100,00	-	-	-	-	100,00	-	-	-	-
Cantabria	100,00	0,17	1,56	0,96	-	0,34	12,05	14,29	0,77	0,98
Castilla y León	100,00	3,88	1,41	20,38	0,11	0,59	1,39	21,24	2,97	1,54
Castilla-La Mancha	100,00	4,66	0,24	0,20	0,07	-	0,11	0,76	43,34	1,83
Cataluña	100,00	0,17	3,72	0,05	0,21	0,08	0,08	0,27	0,06	91,50
Comunitat Valenciana	100,00	1,13	1,63	0,14	0,14	0,14	0,16	1,21	3,94	3,65
Extremadura	100,00	2,52	0,07	0,52	0,07	0,06	0,38	14,36	11,78	0,84
Galicia	100,00	0,72	0,37	5,84	0,18	0,50	1,14	3,19	0,28	2,48
Madrid (C. de)	100,00	2,49	0,26	0,33	0,61	0,08	0,09	0,53	0,61	0,54
Murcia (Región de)	100,00	6,61	0,19	0,14	0,10	0,14	-	1,07	5,02	0,76
Navarra (C. Foral de)	100,00	3,06	0,88	-	-	-	0,53	0,75	0,14	6,66
País Vasco	100,00	1,96	1,72	0,63	0,07	0,48	0,72	2,39	0,62	12,32
Rioja (La)	100,00	0,22	1,42	0,48	0,25	0,14	1,03	0,42	0,12	1,22
Ceuta y Melilla	-	-	-	-	-	-	-	-	-	-

(conclusión)

Origen \ Destino	Comunitat Valenciana	Extremadura	Galicia	Madrid (C. de)	Murcia (Región de)	Navarra (C. Foral de)	País Vasco	Rioja (La)	Ceuta y Melilla
TOTAL	8,02	1,10	2,77	9,89	2,01	1,23	8,32	0,49	0,04
Andalucía	2,08	3,03	0,44	3,54	1,11	0,40	1,38	0,06	0,12
Aragón	7,04	0,37	0,32	7,01	0,64	4,19	11,33	0,53	0,04
Asturias (P. de)	1,26	0,18	2,72	8,83	0,45	1,38	17,22	0,82	-
Balears (Illes)	5,49	-	0,15	4,53	1,29	0,46	5,63	-	-
Canarias	-	-	-	-	-	-	-	-	-
Cantabria	0,45	0,13	1,32	7,21	0,04	1,69	55,59	2,43	-
Castilla y León	1,85	0,40	2,93	29,15	0,40	0,95	9,42	1,38	-
Castilla-La Mancha	15,38	0,12	0,22	19,82	11,43	0,08	1,54	0,19	-
Cataluña	0,87	0,03	0,26	0,69	0,04	0,15	1,57	0,19	0,04
Comunitat Valenciana	65,53	0,09	0,36	17,32	3,39	0,32	0,64	0,21	-
Extremadura	1,15	31,05	0,79	33,89	0,22	0,51	1,53	0,29	-
Galicia	1,27	0,14	76,33	3,41	0,09	0,97	2,91	-	0,19
Madrid (C. de)	1,85	0,21	2,70	89,00	0,18	0,26	0,13	0,14	-
Murcia (Región de)	16,75	0,20	0,10	7,58	60,28	0,18	0,53	0,33	-
Navarra (C. Foral de)	1,70	0,11	0,59	2,74	0,07	27,42	55,08	0,27	-
País Vasco	2,25	0,35	1,22	5,30	-	7,94	60,80	1,22	-
Rioja (La)	0,14	0,07	0,53	0,63	0,14	2,73	83,70	6,65	0,11
Ceuta y Melilla	-	-	-	-	-	-	-	-	-

9. Distribución porcentual de las pernoctaciones de los residentes en España según comunidad autónoma de procedencia

Destino \ Origen	Total	Andalucía	Aragón	Asturias (P. de)	Balears (Illes)	Canarias	Cantabria	Castilla y León	Castilla-La Mancha	Cataluña
TOTAL	100,00	10,67	3,56	3,38	0,41	0,80	0,60	2,63	2,08	45,66
Andalucía	100,00	82,88	0,44	0,40	0,21	0,28	0,23	1,08	1,20	1,45
Aragón	100,00	2,17	40,68	0,23	0,09	0,13	0,49	1,81	0,70	22,56
Asturias (P. de)	100,00	0,28	0,74	71,11	-	0,10	2,29	9,68	0,97	1,32
Balears (Illes)	100,00	1,87	0,37	0,15	29,64	0,88	1,37	0,22	0,69	40,16
Canarias	100,00	0,58	-	-	-	99,42	-	-	-	-
Cantabria	100,00	0,42	2,16	1,11	-	0,19	8,10	13,05	0,73	0,79
Castilla y León	100,00	2,35	2,27	25,82	0,13	0,20	1,03	22,23	2,43	1,66
Castilla-La Mancha	100,00	4,64	0,10	0,11	0,05	-	0,04	0,39	50,11	1,39
Cataluña	100,00	0,14	4,10	0,05	0,39	0,06	0,11	0,23	0,11	90,49
Comunitat Valenciana	100,00	1,17	2,11	0,65	0,16	0,13	0,16	1,51	6,41	5,48
Extremadura	100,00	2,40	0,07	0,99	0,65	0,04	0,42	33,21	7,05	0,79
Galicia	100,00	0,72	0,44	4,88	0,08	0,52	0,95	3,21	0,10	1,77
Madrid (C. de)	100,00	2,89	0,22	0,25	0,42	0,23	0,11	0,42	0,55	3,96
Murcia (Región de)	100,00	5,87	0,23	0,65	0,02	0,09	-	1,93	6,13	1,36
Navarra (C. Foral de)	100,00	2,13	1,03	-	-	-	0,24	0,35	1,49	5,60
País Vasco	100,00	2,03	1,03	0,40	0,22	0,23	0,63	2,05	0,43	10,72
Rioja (La)	100,00	0,13	1,28	0,64	0,24	0,20	0,90	0,58	0,14	0,86
Ceuta y Melilla	-	-	-	-	-	-	-	-	-	-

(conclusión)

Destino \ Origen	Comunitat Valenciana	Extremadura	Galicia	Madrid (C. de)	Murcia (Región de)	Navarra (C. Foral de)	País Vasco	Rioja (La)	Ceuta y Melilla
TOTAL	8,38	0,83	3,04	7,60	1,81	0,96	6,92	0,62	0,05
Andalucía	1,79	3,05	0,49	3,66	0,74	0,39	1,47	0,09	0,14
Aragón	7,52	0,52	0,55	6,33	0,52	3,60	11,46	0,62	0,02
Asturias (P. de)	0,53	0,12	1,18	3,79	0,20	0,33	6,50	0,84	-
Balears (Illes)	7,52	1,28	0,38	9,09	0,91	1,04	4,44	-	-
Canarias	-	-	-	-	-	-	-	-	-
Cantabria	0,34	0,27	1,29	7,08	0,15	2,43	57,69	4,20	-
Castilla y León	1,45	0,20	2,13	22,59	0,25	1,26	11,67	2,33	-
Castilla-La Mancha	12,65	0,17	0,15	15,85	12,66	0,03	1,43	0,22	-
Cataluña	0,62	0,02	0,16	1,49	0,03	0,13	1,70	0,15	0,03
Comunitat Valenciana	61,34	0,17	0,52	14,85	3,32	0,35	1,41	0,18	0,06
Extremadura	0,82	28,92	0,42	22,16	0,16	0,38	1,35	0,18	-
Galicia	1,14	0,05	80,49	2,64	0,03	0,80	2,07	-	0,12
Madrid (C. de)	1,64	0,12	3,67	84,46	0,21	0,38	0,17	0,14	0,17
Murcia (Región de)	15,83	0,53	0,19	10,71	54,72	0,19	1,36	0,20	-
Navarra (C. Foral de)	1,83	0,05	0,27	2,65	0,03	30,80	52,91	0,64	-
País Vasco	1,99	0,22	0,91	4,22	-	6,94	66,39	1,60	-
Rioja (La)	0,13	0,03	0,63	0,69	0,07	2,87	77,92	12,64	0,05
Ceuta y Melilla	-	-	-	-	-	-	-	-	-

10. Viajeros y pernoctaciones según país de residencia

Países	Viajeros		Pernoctaciones	
	Total	%	Total	%
TOTAL	654.021	100,00	2.777.784	100,00
Residentes en España	480.024	73,40	1.646.846	59,29
Residentes en el Extranjero	173.997	26,60	1.130.938	40,71
TOTAL residentes en el extranjero	173.997	100,00	1.130.938	100,00
TOTAL residentes en U.E. (sin España)	164.048	94,28	1.085.012	95,94
- Alemania	24.945	14,34	147.704	13,06
- Austria	1.367	0,79	3.512	0,31
- Bélgica	8.351	4,80	59.686	5,28
- Dinamarca	3.682	2,12	15.806	1,40
- Finlandia	607	0,35	2.074	0,18
- Francia	35.739	20,54	145.298	12,85
- Grecia	100	0,06	232	0,02
- Irlanda	6.381	3,67	51.381	4,54
- Italia	6.268	3,60	18.547	1,64
- Luxemburgo	663	0,38	1.964	0,17
- Países Bajos	36.280	20,85	294.941	26,08
- Polonia	2.595	1,49	15.907	1,41
- Portugal	4.881	2,81	14.287	1,26
- Reino Unido	25.695	14,77	294.868	26,07
- República Checa	1.640	0,94	4.083	0,36
- Suecia	1.191	0,68	4.960	0,44
- Resto de la UE	3.664	2,11	9.762	0,86
Otros países europeos	5.893	3,39	27.640	2,44
Estados Unidos	757	0,44	1.310	0,12
Resto de América	881	0,51	2.848	0,25
Países africanos	421	0,24	9.886	0,87
Resto del mundo	1.998	1,15	4.242	0,38

Encuesta de Ocupación en Alojamientos Turísticos (Alojamientos de Turismo Rural) Junio 2010

Datos provisionales

1. Número de viajeros, pernoctaciones y estancia media

Comunidades autónomas	Número de viajeros			Número de pernoctaciones			Estancia media
	Total	Residentes en España	Residentes en el extranjero	Total	Residentes en España	Residentes en el extranjero	
TOTAL	226.588	194.874	31.714	546.003	423.884	122.119	2,41
Andalucía	11.911	9.856	2.055	33.411	23.465	9.946	2,80
Aragón	9.986	9.020	966	22.588	20.456	2.132	2,26
Asturias (Principado de)	11.917	10.174	1.742	34.758	27.034	7.724	2,92
Balears (Illes)	14.252	2.692	11.560	68.962	7.794	61.168	4,84
Canarias	2.424	1.488	936	12.605	4.104	8.501	5,20
Cantabria	16.751	14.364	2.387	35.363	29.942	5.421	2,11
Castilla y León	48.421	43.497	4.924	96.118	86.798	9.320	1,99
Castilla-La Mancha	13.536	13.438	98	30.080	29.877	203	2,22
Cataluña	26.849	24.383	2.466	70.400	64.715	5.685	2,62
Comunitat Valenciana	13.773	13.610	163	28.940	25.660	3.281	2,10
Extremadura	7.480	7.083	396	15.529	14.869	660	2,08
Galicia ¹	17.557	14.954	2.602	30.614	26.026	4.587	1,74
Madrid (C. de)	9.365	9.165	200	16.096	15.802	295	1,72
Murcia (Región de)	1.983	1.895	88	4.379	4.179	200	2,21
Navarra (C. Foral de)	9.360	9.305	56	21.804	21.471	333	2,33
País Vasco	9.248	8.174	1.074	20.825	18.163	2.662	2,25
Rioja (La)	1.775	1.775	-	3.531	3.531	-	1,99
Ceuta y Melilla	-	-	-	-	-	-	-
Tasa interanual	6,17	4,64	16,68	1,01	-0,72	7,49	-4,87
Tasa interanual acumulada	-1,82	-1,88	-1,21	-6,21	-5,99	-7,24	-4,47

2. Alojamientos de turismo rural abiertos y plazas estimados, grados de ocupación y personal empleado según comunidades autónomas

Comunidades autónomas	Nº de aloj. rurales abiertos estimados	Nº de plazas estimadas	Grado de ocupación			Personal empleado
			Por plazas	Por plazas en fin de semana	Por habitaciones	
TOTAL	14.609	134.774	13,44	26,54	15,39	22.874
Andalucía	1.334	10.833	10,24	20,32	13,57	2.317
Aragón	1.092	8.405	8,90	19,13	9,53	1.269
Asturias (Principado de)	1.360	12.115	9,54	17,09	11,55	1.742
Balears (Illes)	252	4.585	49,73	56,23	51,94	1.192
Canarias	724	4.065	10,33	13,46	14,74	1.017
Cantabria	416	7.345	16,00	28,94	18,07	704
Castilla y León	3.106	28.167	11,33	25,34	13,08	4.984
Castilla-La Mancha	1.244	9.967	10,03	23,81	10,97	2.120
Cataluña	1.648	13.140	17,73	41,59	19,23	2.228
Comunitat Valenciana	961	8.967	10,73	17,69	11,71	1.498
Extremadura	469	5.615	9,20	19,10	10,65	738
Galicia ¹	559	6.917	14,65	25,32	15,98	1.015
Madrid (C. de)	200	3.540	15,14	37,61	21,58	455
Murcia (Región de)	261	2.762	5,28	13,10	8,28	396
Navarra (C. Foral de)	560	4.005	18,01	45,98	19,05	681
País Vasco	328	3.440	20,06	38,35	23,35	411
Rioja (La)	94	907	12,87	38,73	13,08	110
Ceuta y Melilla	-	-	-	-	-	-
Tasa interanual	2,92	3,25	-2,22	0,48	-2,21	5,13
Tasa interanual acumulada	3,30	4,27	-10,00	-4,71	-10,32	4,17

¹Información procedente del declarativo sobre totales de entradas de viajeros y pernoctaciones del mes.

3. Número de viajeros, pernoctaciones y estancia media de las provincias con mayor número de pernoctaciones²

Provincias	Número de viajeros			Número de pernoctaciones			Estancia media
	Total	Residentes en España	Residentes en el extranjero	Total	Residentes en España	Residentes en el extranjero	
Girona	11.874	10.411	1.463	30.923	27.926	2.997	2,60
Barcelona	8.206	7.282	924	21.615	19.135	2.480	2,63
Ávila	9.408	9.020	388	17.764	16.950	814	1,89
Huesca	6.885	5.947	938	16.607	14.502	2.105	2,41
Burgos	7.883	6.627	1.256	14.309	12.996	1.313	1,82
Valencia/València	7.558	7.546	13	14.038	14.008	30	1,86
Cáceres	6.462	6.183	279	13.500	13.124	376	2,09
Málaga	4.475	4.034	441	12.934	8.925	4.009	2,89
Lleida	4.610	4.574	36	12.614	12.578	36	2,74
Soria	5.089	4.695	394	12.606	10.567	2.039	2,48
León	6.479	5.291	1.187	12.336	10.628	1.709	1,90
Segovia	6.513	6.304	209	12.224	11.875	349	1,88
A Coruña	6.008	5.049	958	11.234	9.221	2.013	1,87
Guipúzcoa	4.098	3.612	487	10.473	9.125	1.347	2,56
St. Cruz de Tenerife	1.896	1.134	762	10.418	3.025	7.393	5,49

4. Alojamientos de turismo rural abiertos y plazas estimados, grados de ocupación y personal empleado de las provincias con mayor número de pernoctaciones²

Provincias	Nº de aloj. rurales abiertos es-timados	Nº de plazas estimadas	Grado de ocupación			Personal empleado
			Por plazas	Por plazas en fin de semana	Por habita-ciones	
Girona	591	4.811	21,24	46,68	23,69	849
Barcelona	349	3.186	22,39	53,55	24,14	490
Ávila	739	5.725	10,32	29,08	11,31	1.394
Huesca	624	4.625	11,88	23,33	12,24	731
Burgos	304	3.132	15,06	33,47	15,60	387
Valencia/València	292	3.152	14,84	19,94	12,95	460
Cáceres	421	5.134	8,75	18,81	10,18	659
Málaga	577	3.866	11,10	24,48	16,90	975
Lleida	520	3.533	11,87	30,13	12,21	659
Soria	279	2.800	14,93	34,23	18,36	406
León	414	3.910	10,51	16,78	13,18	715
Segovia	350	3.340	12,12	26,39	12,93	527
A Coruña	164	1.977	18,73	26,24	20,18	310
Guipúzcoa	143	1.536	22,57	37,14	26,10	185
St. Cruz de Tenerife	585	3.028	11,46	14,76	15,91	727

²Las provincias pertenecientes a comunidades autónomas uniprovinciales no se han incluido, al estar reflejadas en las tablas anteriores.

5. Viajeros, pernoctaciones, estancia media, capacidad y grado de ocupación de las zonas con mayor número de pernoctaciones

Zonas	Viajeros		Pernoctaciones		Estancia media	Capacidad		Grado de ocupación		
	Residentes en España	Residentes en el extranjero	Residentes en España	Residentes en el extranjero		Establecimientos	Plazas estimadas	Por plazas	Por plazas en fin de semana	Por habitaciones
Isla de Mallorca	1.515	9.954	3.373	53.415	4,95	215	3.877	48,47	53,15	50,45
Pirineo Catalán	9.783	908	23.477	1.211	2,31	774	5.849	13,98	36,67	14,83
Costa Brava	7.526	986	20.344	2.205	2,65	348	2.896	25,67	54,53	28,65
Pirineo Navarro	8.310	57	19.572	344	2,38	518	3.637	18,11	46,06	19,29
Pirineo Aragonés	5.281	867	13.165	1.829	2,44	575	4.345	11,42	23,26	11,84
Costa Verde	4.252	966	10.753	3.565	2,74	403	4.260	11,18	20,85	12,58
P.Nacional Picos de Europa	3.097	326	8.111	807	2,61	249	2.369	12,53	23,21	14,31
Islas de Ibiza-Formentera	577	1.126	2.077	5.297	4,33	20	396	61,73	78,74	64,99
Costa Guipuzcoana	1.968	255	5.184	619	2,61	47	537	35,70	59,29	40,45
Costa Daurada	2.116	43	5.076	171	2,43	189	1.610	10,85	27,21	13,08
Pirineo Vasco	1.838	186	4.465	351	2,38	117	1.190	13,46	27,23	16,36
Isla de Menorca	600	480	2.344	2.456	4,44	17	313	50,14	65,67	53,84
Isla de La Palma	237	102	1.297	3.218	13,31	300	1.234	12,18	14,83	17,61
Isla de Tenerife	811	599	1.387	3.110	3,19	128	1.108	13,53	19,49	16,82
P.Natural Sierras de Tejeda, Almirajara y Alhama	715	556	1.350	3.096	3,50	136	713	20,48	29,63	30,50

6. Viajeros, pernoctaciones, estancia media, capacidad, grado de ocupación y personal empleado en la modalidad *casa rural* por comunidades autónomas³

Comunidades autónomas	Viajeros		Pernoctaciones		Estancia media	Capacidad		G. de ocupación		Personal empleado
	Residentes en España	Residentes en el extranjero	Residentes en España	Residentes en el extranjero		Establecimientos	Plazas estimadas	Por plazas	Por plazas en fin de semana	
TOTAL	115.537	11.930	268.040	48.119	2,48	11.943	90.059	11,64	25,50	16.867
Andalucía	9.469	1.918	22.415	9.628	2,81	1.312	10.405	10,22	20,39	2.243
Aragón	7.610	733	15.802	1.057	2,02	821	6.362	8,79	19,64	969
Asturias (Principado de)	4.639	561	12.892	3.838	3,22	936	5.717	9,74	18,61	1.083
Baleares (Illes)	367	2.144	926	8.838	3,89	51	684	47,49	54,89	139
Canarias	899	507	3.130	6.306	6,71	700	3.394	9,26	11,74	895
Cantabria	2.372	849	6.441	2.935	2,91	127	1.849	16,87	31,74	178
Castilla y León	21.254	1.383	49.545	4.037	2,37	2.570	17.227	10,31	24,22	3.488
Castilla-La Mancha	12.636	94	27.190	199	2,15	1.216	9.412	9,67	23,92	2.041
Cataluña	19.719	1.631	53.317	4.026	2,69	1.435	10.778	17,59	42,02	1.922
Comunitat Valenciana	6.702	138	14.521	3.238	2,60	926	6.947	8,49	17,38	1.350
Extremadura	3.140	217	6.744	289	2,10	318	2.919	8,02	18,35	432
Galicia	9.501	1.170	16.931	2.168	1,79	401	4.701	13,49	23,75	681
Madrid (C. de)	1.067	-	2.223	-	2,08	47	408	18,01	49,62	71
Murcia (Región de)	1.388	-	3.364	-	2,42	255	2.591	4,33	11,44	368
Navarra (C. Foral de)	9.305	56	21.471	333	2,33	560	4.005	18,01	45,98	681
País Vasco	3.694	529	7.598	1.225	2,09	174	1.753	16,66	35,62	217
Rioja (La)	1.775	-	3.531	-	1,99	94	907	12,87	38,73	110

³ Para favorecer la comparabilidad de los datos entre comunidades autónomas (y dado que cada una tiene una regulación diferente sobre los alojamientos de turismo rural y sus características), se ha realizado una agrupación estadística de alojamientos similares en base a su ubicación, capacidad, etc.

Las variables que aparecen en la tabla son estimaciones realizadas con esos alojamientos recogidos en la modalidad *casa rural*.

7. Distribución porcentual de los viajeros españoles según comunidad autónoma de procedencia

Origen \ Destino	Total	Andalucía	Aragón	Asturias (P. de)	Balears (Illes)	Canarias	Cantabria	Castilla y León	Castilla-La Mancha	Cataluña
TOTAL	100,00	6,01	1,97	2,57	0,94	1,10	1,45	6,06	2,70	17,64
Andalucía	100,00	83,44	-	0,33	0,12	-	-	0,80	0,70	2,86
Aragón	100,00	2,76	27,55	2,23	-	-	0,51	1,25	0,33	24,62
Asturias (P. de)	100,00	2,47	0,15	18,82	0,15	0,46	2,71	6,87	0,77	4,24
Balears (Illes)	100,00	-	-	0,32	44,84	0,90	-	1,31	-	27,86
Canarias	100,00	3,82	-	-	-	82,19	-	-	-	0,90
Cantabria	100,00	1,23	1,74	5,71	0,51	0,66	9,20	15,87	2,11	5,50
Castilla y León	100,00	1,20	1,40	2,96	0,16	0,72	1,41	14,95	2,76	3,49
Castilla-La Mancha	100,00	2,17	-	0,07	-	-	0,45	2,31	18,75	2,42
Cataluña	100,00	0,24	0,29	-	-	-	-	0,51	0,07	98,25
Comunitat Valenciana	100,00	1,28	-	-	1,26	-	-	-	1,63	5,31
Extremadura	100,00	8,20	0,36	1,66	0,14	1,84	0,95	6,59	2,66	1,41
Galicia	100,00	4,03	0,79	3,31	0,72	1,57	0,50	3,30	1,67	8,13
Madrid (C. de)	100,00	2,53	0,57	0,23	1,38	0,57	0,23	2,30	1,82	5,74
Murcia (Región de)	100,00	0,66	0,33	0,66	-	0,66	-	0,33	-	3,66
Navarra (C. Foral de)	100,00	-	-	-	-	-	-	1,79	1,19	2,99
País Vasco	100,00	3,46	2,57	1,13	0,53	0,05	3,51	2,67	1,36	13,12
Rioja (La)	100,00	-	-	-	-	-	3,17	5,29	-	6,35
Ceuta y Melilla	-	-	-	-	-	-	-	-	-	-

										(conclusión)
Origen \ Destino	Comunitat Valenciana	Extremadura	Galicia	Madrid (C. de)	Murcia (Región de)	Navarra (C. Foral)	País Vasco	Rioja (La)	Ceuta y Melilla	
TOTAL	8,67	1,51	4,63	29,50	1,90	2,15	10,48	0,64	0,07	
Andalucía	0,66	0,95	0,09	9,72	0,24	-	0,09	-	-	
Aragón	10,73	-	-	15,67	-	4,66	8,67	-	1,03	
Asturias (P. de)	2,33	-	2,81	45,06	-	1,70	11,31	0,15	-	
Balears (Illes)	5,49	0,90	1,05	14,52	-	0,36	2,45	-	-	
Canarias	0,29	-	-	12,23	-	-	0,58	-	-	
Cantabria	2,05	0,24	4,91	23,88	0,57	5,45	17,54	2,84	-	
Castilla y León	1,31	0,69	2,95	53,96	1,22	0,79	9,15	0,87	-	
Castilla- La Mancha	8,13	0,64	0,87	56,28	7,91	-	-	-	-	
Cataluña	0,42	-	-	0,21	-	-	-	-	-	
Comunitat Valenciana	83,36	-	-	2,55	3,98	0,09	0,54	-	-	
Extremadura	1,75	29,45	0,27	40,51	-	0,59	2,87	0,77	-	
Galicia	5,10	1,35	39,45	23,64	1,83	0,74	3,63	0,05	0,17	
Madrid (C. de)	1,92	0,69	6,20	69,73	0,90	-	4,74	0,23	0,23	
Murcia (Región de)	40,89	-	-	2,64	48,18	1,32	0,66	-	-	
Navarra (C. Foral de)	-	-	-	4,78	2,09	17,31	68,06	1,79	-	
País Vasco	1,94	0,43	1,29	15,01	-	5,88	46,02	1,02	-	
Rioja (La)	3,70	1,06	-	32,80	-	10,05	31,22	6,35	-	
Ceuta y Melilla	-	-	-	-	-	-	-	-	-	

8. Distribución porcentual de las pernoctaciones de los españoles según comunidad autónoma de procedencia

Destino \ Origen	Total	Andalucía	Aragón	Asturias (P. de)	Balears (Illes)	Canarias	Cantabria	Castilla y León	Castilla-La Mancha	Cataluña
TOTAL	100,00	6,31	2,02	2,42	1,03	1,42	1,32	5,48	2,94	21,24
Andalucía	100,00	80,72	-	0,14	0,41	-	-	1,35	0,93	4,57
Aragón	100,00	3,89	25,27	2,95	-	-	0,45	2,82	0,29	26,83
Asturias (P. de)	100,00	2,76	1,56	14,98	0,06	2,29	3,20	5,29	0,98	7,29
Balears (Illes)	100,00	0,33	-	2,09	34,42	0,62	-	0,89	-	35,78
Canarias	100,00	2,93	-	-	-	82,08	-	-	-	1,84
Cantabria	100,00	0,75	1,90	4,59	1,28	0,86	7,88	13,56	1,78	6,17
Castilla y León	100,00	1,24	1,30	2,82	0,36	0,50	1,45	14,27	2,70	4,17
Castilla-La Mancha	100,00	2,72	-	0,06	-	-	0,20	1,75	20,94	3,49
Cataluña	100,00	0,28	0,30	-	-	-	-	0,39	0,14	96,56
Comunitat Valenciana	100,00	1,36	-	-	1,34	-	-	-	2,65	7,04
Extremadura	100,00	6,83	0,55	1,85	0,06	2,37	0,84	6,92	2,70	6,78
Galicia	100,00	5,02	0,73	4,05	0,89	2,87	0,47	2,96	1,70	7,92
Madrid (C. de)	100,00	2,86	0,87	0,20	1,13	1,00	0,13	2,39	2,04	5,19
Murcia (Región de)	100,00	0,30	0,15	0,30	-	0,60	-	0,15	0,30	3,17
Navarra (C. Foral de)	100,00	-	-	-	-	-	-	3,10	2,59	2,85
País Vasco	100,00	3,72	3,55	0,95	0,56	0,05	3,24	3,06	1,58	15,83
Rioja (La)	100,00	-	-	-	-	-	3,19	5,32	-	9,57
Ceuta y Melilla	-	-	-	-	-	-	-	-	-	-

Destino \ Origen	Comunitat Valenciana	Extrema-dura	Galicia	Madrid (C. de)	Murcia (Región de)	Navarra (C. Foral)	País Vasco	Rioja (La)	Ceuta y Melilla	(conclusión)
TOTAL	7,97	1,31	3,31	28,86	1,97	1,93	9,60	0,76	0,10	
Andalucía	0,43	0,79	0,04	10,23	0,31	-	0,07	-	-	
Aragón	9,87	-	-	15,53	-	3,09	7,19	-	1,81	
Asturias (P. de)	3,71	-	1,82	44,68	-	1,28	9,99	0,12	-	
Balears (Illes)	4,36	0,94	1,26	15,16	-	0,37	3,41	0,37	-	
Canarias	0,21	-	-	12,73	-	-	0,21	-	-	
Cantabria	2,60	0,12	4,58	29,50	0,39	5,62	15,68	2,72	-	
Castilla y León	1,46	0,74	2,76	52,70	1,98	0,59	9,06	1,89	-	
Castilla- La Mancha	8,40	0,98	0,39	54,68	6,40	-	-	-	-	
Cataluña	0,45	-	-	0,65	-	-	1,22	-	-	
Comunitat Valenciana	79,74	-	-	3,21	4,29	0,10	0,28	-	-	
Extremadura	1,50	23,15	0,45	39,82	-	0,41	5,40	0,36	-	
Galicia	6,55	2,42	33,01	26,67	1,35	0,56	2,70	0,03	0,10	
Madrid (C. de)	3,84	0,80	4,73	69,34	0,97	0,13	3,96	0,13	0,27	
Murcia (Región de)	39,07	-	-	2,10	52,22	1,20	0,45	-	-	
Navarra (C. Foral de)	-	-	-	11,64	3,49	16,30	58,47	1,55	-	
País Vasco	3,84	0,70	0,81	18,13	-	4,61	38,74	0,63	-	
Rioja (La)	3,72	0,53	-	31,91	-	10,11	30,32	5,32	-	
Ceuta y Melilla	-	-	-	-	-	-	-	-	-	

9. Viajeros y pernoctaciones según país de residencia

	Viajeros		Pernoctaciones	
	Total	%	Total	%
TOTAL	226.588	100,00	546.003	100,00
Residentes en España	194.874	86,00	423.884	77,63
Residentes en el Extranjero	31.714	14,00	122.119	22,37
TOTAL residentes en el extranjero	31.714	100,00	122.119	100,00
TOTAL residentes en U.E. (sin España)	27.443	86,54	107.707	88,20
- Alemania	9.916	31,27	52.710	43,16
- Bélgica	1.087	3,43	2.982	2,44
- Francia	3.988	12,57	9.856	8,07
- Italia	1.340	4,22	2.998	2,45
- Países Bajos	1.530	4,82	5.244	4,29
- Portugal	933	2,94	2.466	2,02
- Reino Unido	7.115	22,44	25.467	20,85
Suiza	969	3,06	4.149	3,40
Resto de Europa	2.156	6,80	9.372	7,67
Estados Unidos	830	2,62	2.502	2,05
Resto del mundo	1.850	5,83	4.373	3,58

Índice de Precios de Apartamentos (IPAP)

Junio 2010

Datos provisionales

Índice general nacional y desglose por tarifas

	Índice	Tasa de variación interanual
TOTAL	108,79	-4,61
Normal	111,15	-4,43
Fin de semana	107,62	0,95
Tour-operadores y agencias de viajes	107,14	-5,21

Índice general nacional y desglose por modalidades

	Índice	Tasa de variación interanual
TOTAL	108,79	-4,61
Estudio	109,63	-1,89
Apartamentos de 2/4 plazas	108,14	-4,19
Apartamentos de 4/6 plazas	110,42	-7,70

Índice de Precios de Acampamentos (IPAC)

Junio 2010

Datos Provisionales

Índice general nacional y desglose por tarifas

	Índice	Tasa de variación interanual
TOTAL	143,69	2,56
Tarifa normal	146,27	2,10
Tarifa especial para estancias hasta un mes	130,25	6,71
Tarifa especial para estancias superiores a un mes	141,29	3,44

Índice general nacional y desglose por categorías

	Índice	Tasa de variación interanual
TOTAL	143,69	2,56
Lujo y primera	145,77	2,75
Segunda	142,85	2,22
Tercera	136,50	3,80

Índice de Precios de Alojamientos de Turismo Rural (IPTR)

Junio 2010

Datos provisionales

Índice general nacional y desglose por tarifas

	Índice	Tasa de variación interanual
TOTAL	128,35	-2,71
Normal	127,33	-3,10
Fin de semana	130,92	-2,42

Índice general nacional y desglose por modalidad de alquiler

	Índice	Tasa de variación interanual
TOTAL	128,35	-2,71
Uso compartido (alquiler por habitaciones)	121,06	-2,96
Uso completo (alquiler vivienda completa)	134,92	-2,48