

30 de julio de 2020

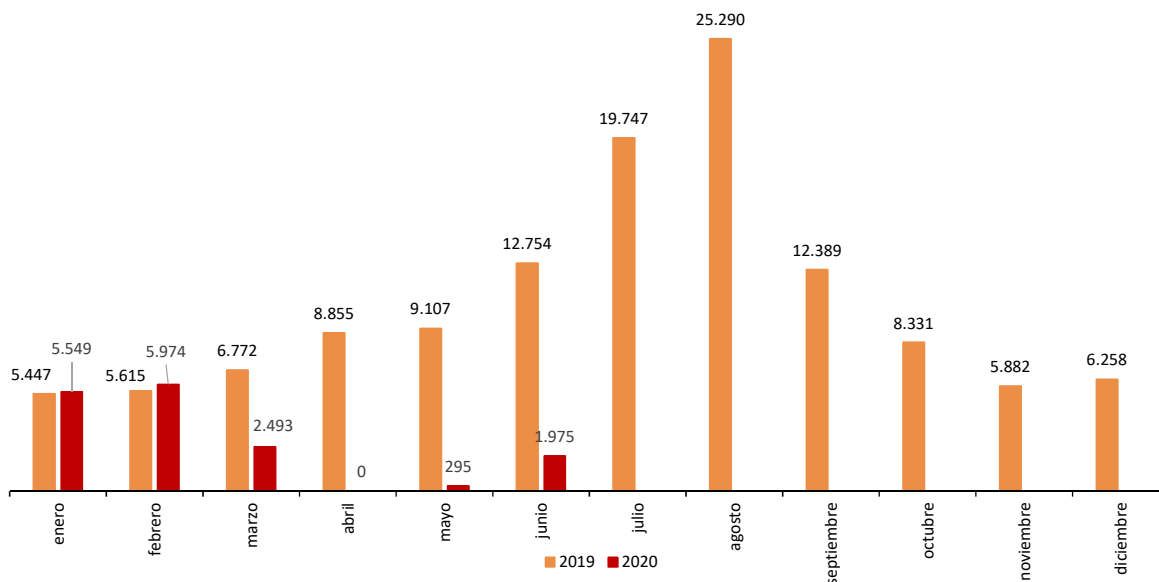
Encuestas de ocupación en alojamientos turísticos extrahoteleros
Junio 2020. Datos provisionales**Las pernoctaciones en alojamientos turísticos extrahoteleros disminuyen un 84,6% en junio respecto al mismo mes de 2019****Efectos de la COVID-19 en las Encuestas de ocupación en alojamientos turísticos extrahoteleros del mes de junio**

- Desde el día 21 de junio y de acuerdo al Real Decreto 555/2020¹ finaliza el estado de alarma, permitiéndose la movilidad de la población por todo el territorio nacional. No obstante, dadas las restricciones de las tres primeras semanas de junio solo han abierto 56.845 de los 187.526 establecimientos de alojamiento extrahotelero existentes en España (apartamentos turísticos, campings, alojamientos de turismo rural y albergues turísticos), un 67,6% menos que en el mismo mes de 2019. El total de plazas ofertadas es de 646.790, un 39,2% del total.
- En este mes, 583.625 viajeros utilizaron algún alojamiento turístico extrahotelero, con un total de 1.975.144 pernoctaciones. Esto supone un 19,2% del total de viajeros y el 15,4% del total de pernoctaciones estimadas hace un año.
- Cataluña es la comunidad autónoma con más plazas ofertadas en establecimientos extrahoteleros, con 175.001, un 57,7% menos que en junio de 2019. También es la que más viajeros aloja, con 199.587, que realizan 546.219 pernoctaciones.
- Al comienzo de la nueva normalidad, los campings y los alojamientos rurales han sido los preferidos por los viajeros. El descenso en el número de pernoctaciones en estos establecimientos, es 20 puntos menor que en los apartamentos y albergues.
- En el primer semestre de 2020 se han producido 16,2 millones de pernoctaciones en este tipo de alojamientos turísticos, un 66,5% menos que en el mismo periodo de 2019.
- Debido al escaso número de alojamientos abiertos se ha reducido la cantidad de información que se difunde hoy. En las distintas encuestas de ocupación, los datos a nivel nacional por comunidades autónomas y provincias son los únicos que cumplen los criterios de calidad suficiente para ser difundidos. La información por zona y punto turístico no se difunden en esta nota de prensa. El Índice de Precios de Alojamientos de turismo Rural (IPTR) se publica a nivel nacional, desglosado por tarifas y modalidad de alquiler.

¹ Real Decreto 555/2020, de 5 de junio, por el que se prorroga el estado de alarma declarado por el Real Decreto 463/2020, de 14 de marzo, por el que se declara el estado de alarma para la gestión de la situación de crisis sanitaria ocasionada por la COVID-19.

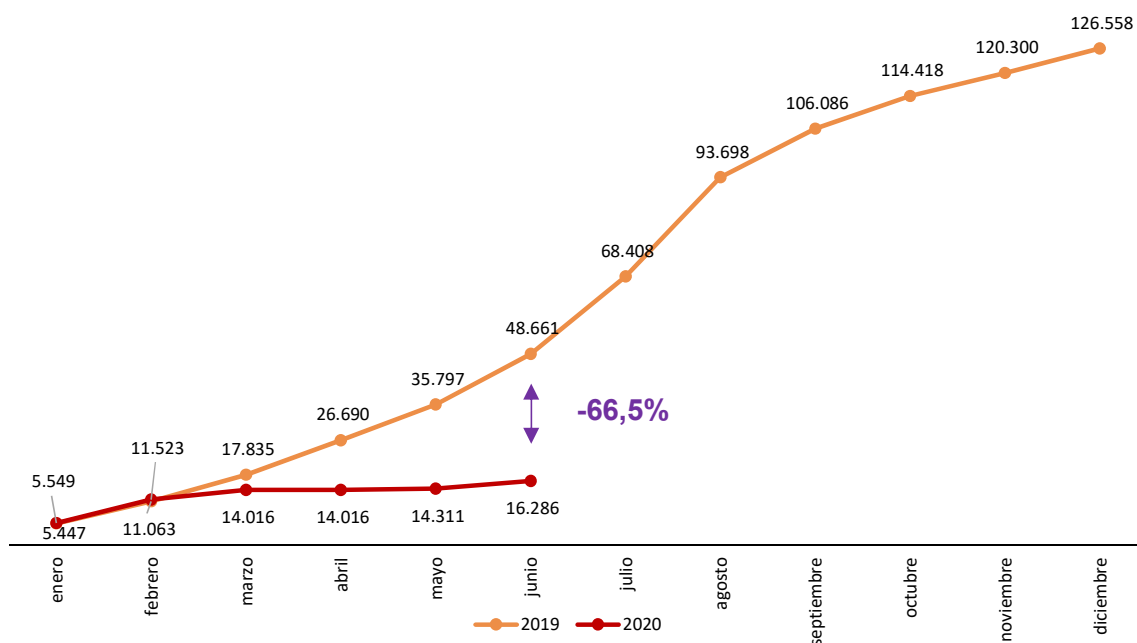
Pernoctaciones en alojamientos extrahoteleros mensuales. Comparativa 2019-2020

Miles



Pernoctaciones en alojamientos extrahoteleros acumuladas. Comparativa 2019-2020

Miles



Establecimientos abiertos

Durante el mes de junio están abiertos en España 56.845 alojamientos extrahoteleros², un 67,6% menos que en el mismo mes de 2019, lo que representa un 30,3% del total del directorio de establecimientos en ese mes.

Tipo de alojamiento	Número de establecimientos abiertos estimados según la encuesta	Porcentaje sobre el total de establecimientos de directorio	Número de plazas estimadas según la encuesta	Porcentaje sobre el total de plazas de directorio
TOTAL	56.845	30,3%	646.790	39,2%
Apartamentos (*)	46.836	28,6%	201.430	31,8%
Campings	522	40,6%	353.846	45,7%
Turismo rural	9.433	42,7%	85.722	40,5%
Albergues	54	17,9%	5.792	18,3%
Tasa anual	-67,6		-57,8	

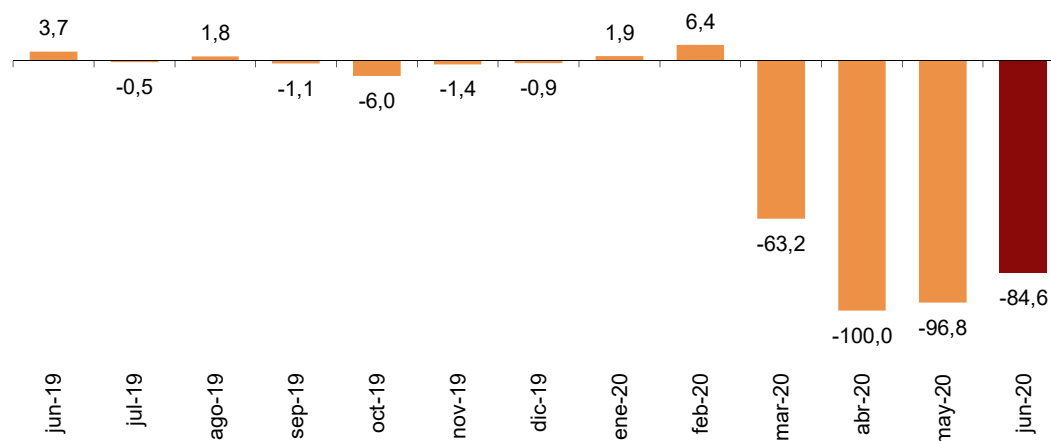
(*) Número de apartamentos estimados.

Pernoctaciones

Las pernoctaciones en alojamientos extrahoteleros superan las 1.975.000 en junio, lo que supone un descenso del 84,6% respecto a las 12,8 millones registradas en el mismo mes de 2019.

Tasa de variación anual de pernoctaciones

Porcentaje



Durante los seis primeros meses de 2020 las pernoctaciones descienden un 66,5% respecto al mismo periodo del año anterior.

² Se considera el número de apartamentos turísticos.

Por tipo de establecimiento, los resultados han sido los siguientes:

Tasas de variación anual de pernoctaciones por tipo de establecimiento

Tipo de alojamiento	Tasa anual de las pernoctaciones	Tasa anual acumulada de las pernoctaciones
TOTAL	-84,65	-66,53
Apartamentos	-93,73	-66,24
Campings	-72,24	-65,79
Turismo rural	-73,52	-69,26
Albergues	-94,39	-71,50

Atendiendo al país de residencia, las pernoctaciones de los viajeros residentes en España disminuyen un 69,1% en tasa anual, al superar 1,6 millones. Por su parte, las de los no residentes bajan un 96,1%, con poco más de 285.000.

En referencia a este último dato, debe tenerse en cuenta que la orden ministerial INT/551/2020, de 21 de junio, *por la que se prorrogan los criterios para la aplicación de una restricción temporal de viajes no imprescindibles desde terceros países a la Unión Europea y países asociados Schengen por razones de orden público y salud pública con motivo de la crisis sanitarias ocasionada por la COVID-19*, permite la entrada a España de residentes habituales en la Unión Europea, en los Estado asociados Schengen o Andorra a partir del 21 de junio, a excepción de las fronteras terrestres interiores con Portugal, que siguen cerradas hasta el 1 de julio³. Por otro lado, a partir del 15 de junio se pone en marcha un programa piloto de apertura de corredores turísticos sanitarios en Illes Balears, con viajeros procedentes de Alemania⁴.

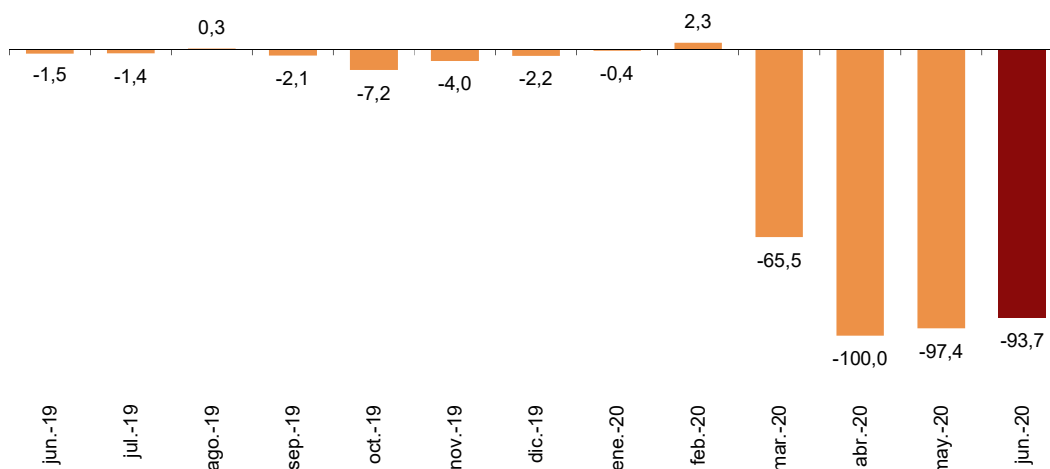
Apartamentos turísticos

Las pernoctaciones en apartamentos turísticos se reducen un 93,7% en junio respecto al mismo mes del año anterior.

³ Orden INT/550/, de 21 de junio, por la que se prorrogan los controles en las fronteras interiores con Portugal temporalmente restablecidos con motivo de la situación de crisis sanitaria ocasionada por la COVID-19.

⁴ Orden SND/518/2020, de 11 de junio, por la que se regula la autorización de un programa piloto de apertura de corredores turísticos seguros en la Comunidad Autónoma de Illes Balears mediante el levantamiento parcial de los controles temporales en las fronteras interiores establecidos con motivo de la situación de crisis sanitaria ocasionada por la COVID-19.

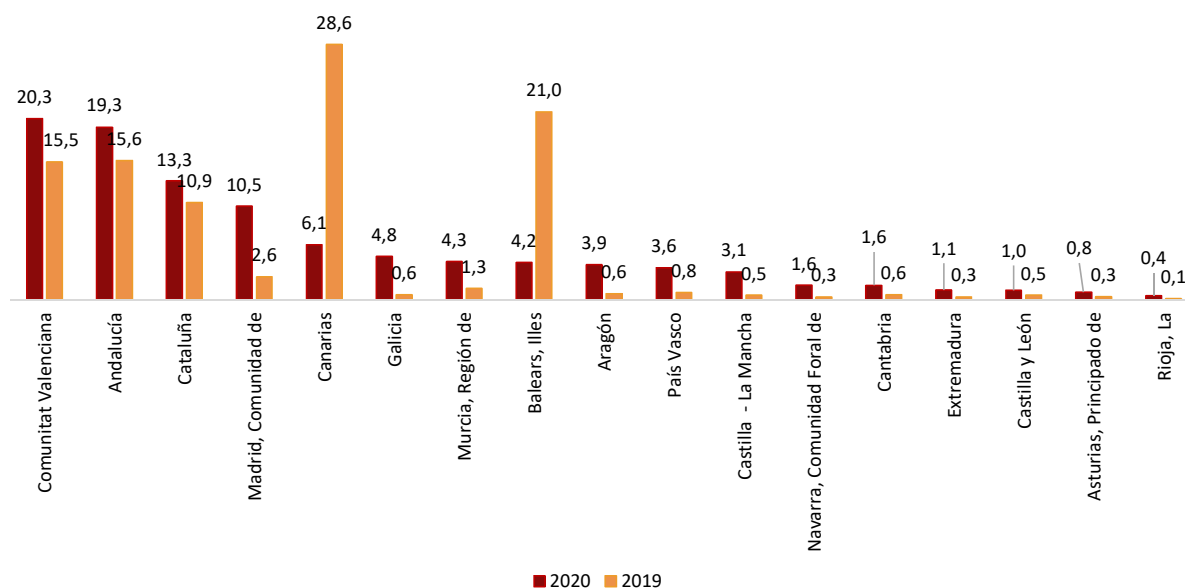
Tasa de variación anual de pernoctaciones Porcentaje



Comunitat Valenciana, Andalucía y Cataluña son los destinos principales del total de viajeros en España en junio, con tasas anuales de variación en el número de pernoctaciones del -91,8%, -92,2% y -92,3%, respectivamente.

Cabe destacar la diferente distribución porcentual de pernoctaciones en Canarias respecto al año pasado. Así, en junio de 2020 se realizan el 6,1% del total de pernoctaciones (con una tasa anual del -98,7%), frente al 28,6% del total en junio de 2019.

Distribución del total de pernoctaciones. Comparativa junio 2019-2020 Porcentaje

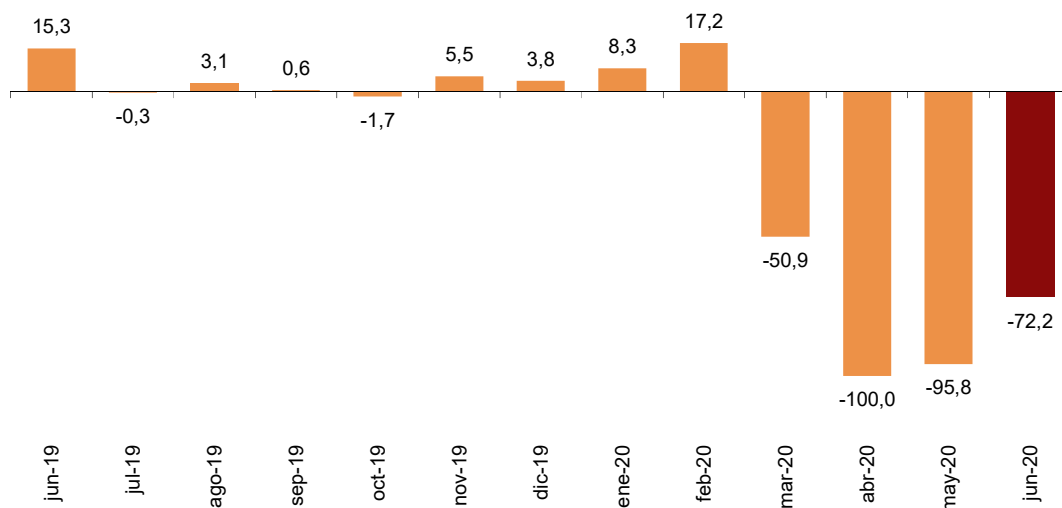


Campings

Las pernoctaciones en campings registran en junio un descenso del 72,2% respecto al mismo mes del año anterior.

Tasa de variación anual de pernoctaciones

Porcentaje



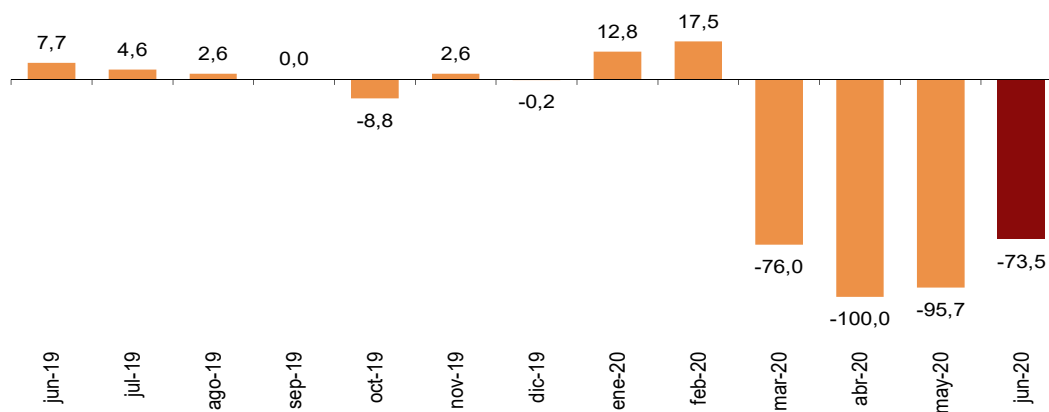
Durante el mes de junio se ocupan el 29,8% de las parcelas ofertadas, un 23,0% menos que en el mismo mes de 2019. El grado de ocupación por parcelas en fin de semana alcanza el 32,1%, con un descenso anual del 26,1%.

Alojamientos de turismo rural

Las pernoctaciones en alojamientos de turismo rural presentan un descenso anual del 73,5% en junio.

Tasa de variación anual de pernoctaciones

Porcentaje



En los alojamientos de turismo rural se ocupan el 10,8% de las plazas, un 45,8% menos que en junio de 2019. El grado de ocupación en fin de semana se sitúa en el 23,4%, con una disminución anual del 34,6%.

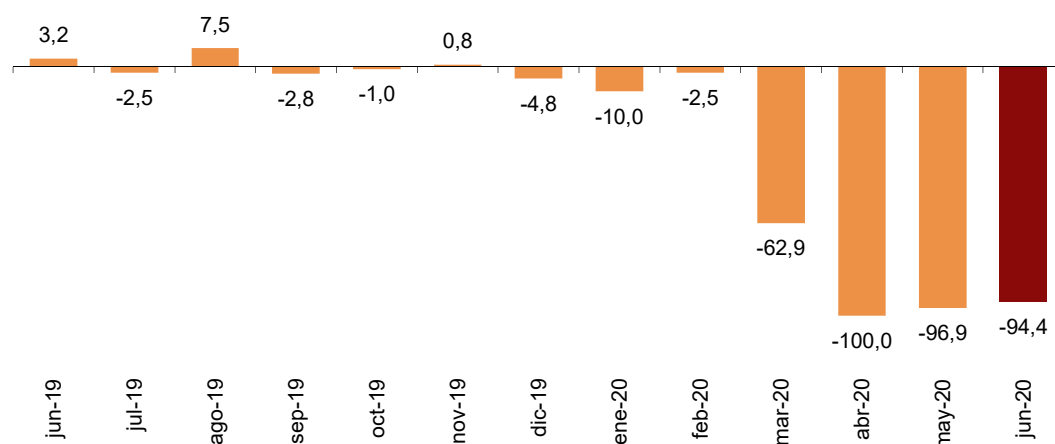
Albergues

Las pernoctaciones en albergues registran en junio un descenso anual del 94,4%. Las de residentes bajan un 94,9% y las de no residentes un 93,0%.

Se ocupan el 10,4% de las plazas, un 72,1% menos que en junio de 2019. El grado de ocupación en fin de semana alcanza el 12,8%, con un descenso del 66,5%.

Tasa de variación anual de pernoctaciones

Porcentaje



Índices de precios

El Índice de Precios de Apartamentos Turísticos (IPAP) disminuye un 7,0% en junio respecto al mismo mes de 2019 y el Índice de Precios de Alojamientos de Turismo Rural (IPTR) desciende un 2,7%.

Por su parte, el Índice de Precios de Campings (IPAC) sube un 3,2%.

Evolución de los viajeros y las pernoctaciones en todos los alojamientos turísticos colectivos españoles

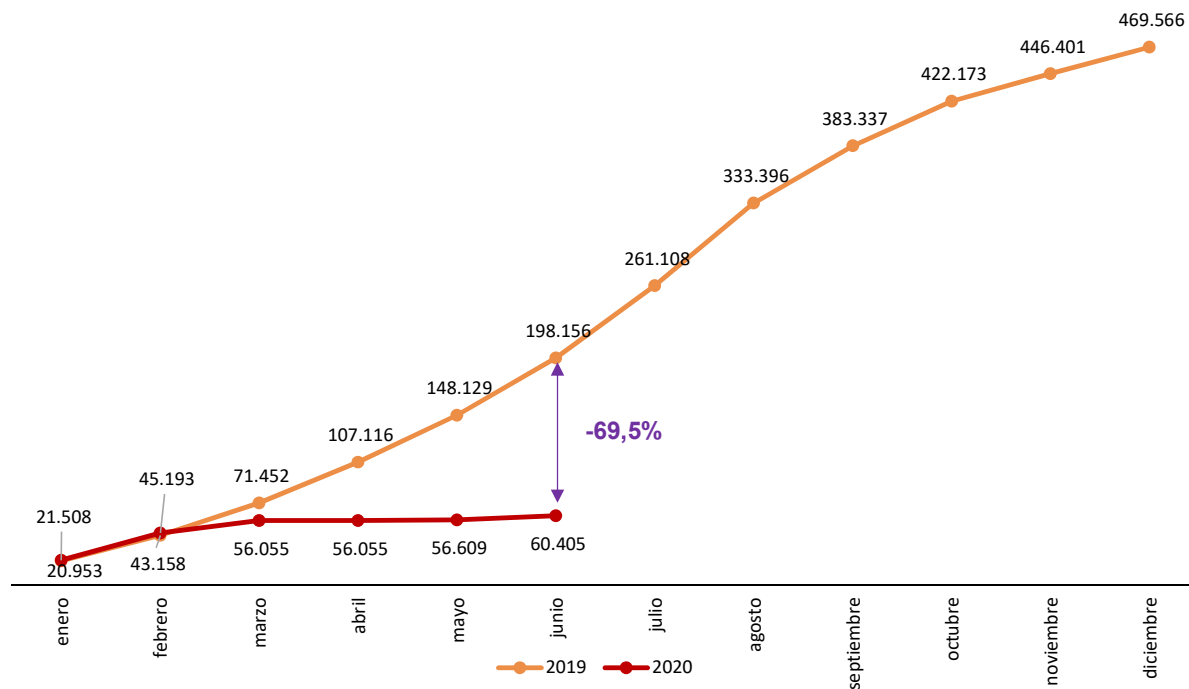
Las pernoctaciones en el conjunto de alojamientos turísticos colectivos españoles (hoteles⁵, apartamentos, campings, alojamientos de turismo rural y albergues) disminuyen un 92,4% en junio en tasa anual.

En los seis primeros meses del año las pernoctaciones en el conjunto de alojamientos turísticos se han reducido un 69,5%.

⁵ La nota de prensa correspondiente a la Coyuntura Turística Hotelera se ha publicado el 23 de junio.

Pernoctaciones acumuladas. Comparativa 2019-2020

Miles



Revisiones y actualizaciones de datos

Coincidiendo con la publicación de hoy, el INE ha actualizado los datos de junio de 2019 de las Encuestas de Ocupación en: Apartamentos Turísticos (EOAP), Campings (EOAC), Alojamientos de Turismo Rural (EOTR) y albergues (EOAL). Así como, del Índice de Precios de Apartamentos Turísticos (IPAP), Índice de Precios de Campings (IPAC) e Índice de Precios de Alojamientos de Turismo Rural (IPTR).

Nota Metodológica

El objetivo principal de la Encuesta de Ocupación en Apartamentos Turísticos (EOAP) es conocer el comportamiento de una serie de variables que permitan describir el segmento que ocupa este tipo de alojamiento dentro del sector turístico, tanto desde el punto de vista de la oferta como de la demanda.

El Índice de Precios de Apartamentos Turísticos (IPAP) es una medida estadística de la evolución mensual de los precios que los establecimientos de apartamentos turísticos aplican a sus clientes.

Tipo de operación: continua de periodicidad mensual.

Ámbito poblacional: establecimientos de apartamentos turísticos y/o empresas explotadoras de apartamentos turísticos.

Ámbito geográfico: todo el territorio nacional, con la excepción de Ceuta y Melilla donde no existen establecimientos de este tipo.

Periodo de referencia de los resultados: el mes.

Periodo de referencia de la información: La consulta de datos básicos se refiere a una quincena del mes, elegidos aleatoriamente, de tal manera que entre todos los establecimientos cubran el mes completo.

Tipo de muestreo: muestreo estratificado por provincia y tamaño del establecimiento, y para Canarias y Baleares estratificado a nivel isla-tamaño.

Método de recogida: cuestionario cumplimentado directamente por el establecimiento.

Para más información acerca de estas operaciones estadísticas se puede consultar la [metodología y el informe metodológico estandarizado](#) de cada una de ellas en INEbase.

El objetivo principal de la Encuesta de Ocupación en Campings (EOAC) es conocer el comportamiento de una serie de variables que permitan describir el segmento que ocupa este tipo de alojamiento dentro del sector turístico, tanto desde el punto de vista de la oferta como de la demanda.

El Índice de Precios de Campings (IPAC) es una medida estadística de la evolución mensual de las principales tarifas de precios que los campings aplican a sus clientes.

Tipo de operación: continua de periodicidad mensual.

Ámbito poblacional: establecimientos de acampamentos.

Ámbito geográfico: todo el territorio nacional, con la excepción de Ceuta y Melilla donde no existen establecimientos de este tipo.

Periodo de referencia de los resultados: el mes.

Periodo de referencia de la información: siete días seguidos de cada mes, elegidos aleatoriamente de tal manera que entre todos los establecimientos cubran el mes completo.

Tamaño muestral: aproximadamente 1200 establecimientos.

Tipo de muestreo: encuesta exhaustiva en todas las provincias.

Método de recogida: cuestionario cumplimentado directamente por el establecimiento.

Para más información acerca de estas operaciones estadísticas se puede consultar la [metodología y el informe metodológico estandarizado](#) de cada una de ellas en INEbase.

El objetivo principal de la Encuesta de Ocupación en Alojamientos de Turismo Rural (EOTR) es conocer el comportamiento de una serie de variables que permitan describir las características fundamentales este tipo de alojamiento dentro del sector turístico, tanto desde el punto de vista de la oferta como de la demanda.

El Índice de Precios de Alojamientos de Turismo Rural (IPTR) es una medida estadística de la evolución mensual de los precios que los empresarios de este tipo de alojamiento aplican a sus clientes.

Tipo de operación: continua de periodicidad mensual.

Ámbito poblacional: establecimientos de turismo rural inscritos como tales en el correspondiente registro de cada Comunidad Autónoma.

Ámbito geográfico: todo el territorio nacional, con la excepción de Ceuta y Melilla donde no existen establecimientos de este tipo.

Periodo de referencia de los resultados: el mes.

Periodo de referencia de la información: La consulta de datos básicos se refiere a todos los días del mes.

Tipo de muestreo: encuesta exhaustiva en todas las provincias excepto en aquellas en las que el tamaño de la población es suficientemente grande para tomar una muestra.

Método de recogida: cuestionario cumplimentado directamente por el establecimiento.

Para más información acerca de estas operaciones estadísticas se puede consultar la [metodología y el informe metodológico estandarizado](#) de cada una de ellas en INEbase.

El objetivo principal de la Encuesta de Ocupación en Albergues (EOAL) es conocer el comportamiento de una serie de variables que permitan describir las características fundamentales de este tipo de alojamiento dentro del sector turístico, tanto desde el punto de vista de la oferta como de la demanda.

Para más información acerca de esta operación estadística se puede consultar la [metodología y el informe metodológico estandarizado](#) en INEbase.

Más información en INEbase – www.ine.es Twitter: [@es_ine](https://twitter.com/es_ine) Todas las notas de prensa en: www.ine.es/prensa/prensa.htm

Gabinete de prensa: Teléfonos: 91 583 93 63 /94 08 — gprensa@ine.es

Área de información: Teléfono: 91 583 91 00 – www.ine.es/infoine

Encuesta de ocupación en alojamientos turísticos (Apartamentos turísticos)

Junio 2020

Datos provisionales

30 de julio de 2020

1. Viajeros, pernoctaciones y estancia media según comunidades y ciudades autónomas

Comunidades y ciudades autónomas	Viajeros			Pernoctaciones			Estancia media
	Total	Residentes en España	Residentes en el extranjero	Total	Residentes en España	Residentes en el extranjero	
TOTAL	109.925	99.117	10.808	440.693	351.483	89.210	4,01
Andalucía	27.633	26.163	1.469	85.257	77.827	7.429	3,09
Aragón	5.257	5.006	251	17.216	14.886	2.330	3,27
Asturias, Principado de	1.251	1.236	14	3.639	3.583	57	2,91
Balears, Illes	3.472	2.546	926	18.456	11.604	6.852	5,32
Canarias	8.209	7.448	761	27.086	20.392	6.694	3,30
Cantabria	1.975	1.938	37	6.991	6.870	121	3,54
Castilla y León	1.652	1.559	93	4.609	4.116	493	2,79
Castilla - La Mancha	2.784	2.647	137	13.601	12.961	640	4,88
Cataluña	17.998	15.430	2.568	58.631	48.155	10.476	3,26
Comunitat Valenciana	14.849	13.284	1.566	89.452	68.015	21.437	6,02
Extremadura	2.043	2.022	21	4.655	4.507	148	2,28
Galicia	5.744	5.000	744	21.291	16.006	5.285	3,71
Madrid, Comunidad de	7.213	5.527	1.685	46.197	27.413	18.784	6,40
Murcia, Región de	3.864	3.754	111	18.852	17.958	894	4,88
Navarra, Comunidad Foral de	2.679	2.473	206	7.093	6.595	498	2,65
País Vasco	2.665	2.448	217	15.726	8.653	7.073	5,90
Rioja, La	636	636	0	1.942	1.942	0	3,05
Ceuta	-	-	-	-	-	-	-
Melilla	-	-	-	-	-	-	-
Tasa anual	-91,90	-81,81	-98,67	-93,73	-82,65	-98,22	-22,64
Tasa anual acumulada	-70,69	-69,67	-71,28	-66,24	-69,10	-65,41	15,20

2. Capacidad, grado de ocupación, personal empleado según comunidades y ciudades autónomas

Comunidades y ciudades autónomas	Capacidad		Grado de ocupación				Personal empleado
	Plazas estimadas	Apartamentos estimados	Por plazas	Por plazas en fin de semana	Por apartamentos	Por apartamentos en fin de semana	
TOTAL	201.430	46.836	7,28	9,08	14,27	16,47	7.009
Andalucía	28.328	7.243	10,02	14,62	16,90	22,36	1.459
Aragón	4.565	1.092	12,56	17,85	22,32	27,61	305
Asturias, Principado de	2.387	555	5,08	9,59	7,99	12,10	142
Balears, Illes	6.614	1.872	9,30	8,97	17,98	17,75	296
Canarias	11.396	3.803	7,91	11,65	12,52	17,27	794
Cantabria	2.666	637	8,74	10,84	14,89	16,94	202
Castilla y León	2.425	608	6,34	9,41	12,27	15,46	234
Castilla - La Mancha	3.314	830	13,68	18,54	24,65	30,86	232
Cataluña	34.990	7.448	5,55	6,75	11,62	13,23	766
Comunitat Valenciana	77.715	15.067	3,84	4,70	7,53	8,59	1.060
Extremadura	2.295	579	6,76	9,98	10,29	12,76	294
Galicia	3.553	988	19,85	20,07	33,51	34,11	254
Madrid, Comunidad de	6.347	2.414	24,26	23,42	36,69	34,91	254
Murcia, Región de	8.167	1.960	7,69	8,48	16,17	16,78	183
Navarra, Comunidad Foral de	1.228	367	19,16	19,97	32,68	32,32	223
País Vasco	4.061	1.058	13,08	14,22	23,29	24,29	243
Rioja, La	1.379	315	4,69	7,01	8,44	11,96	70
Ceuta	-	-	-	-	-	-	-
Melilla	-	-	-	-	-	-	-
Tasa anual	-66,67	-70,01	-81,11	-78,86	-74,94	-73,38	-79,11
Tasa anual acumulada	-54,21	-54,93	-26,09	-28,42	-19,09	-21,49	-56,68

3. Viajeros, pernoctaciones, estancia media, capacidad, grado de ocupación y personal empleado de las provincias con mayor número de pernoctaciones¹

Provincias	Viajeros		Pernoctaciones			Capacidad		Grado de ocupación			Personal empleado
	Residentes en España	Residentes en el extranjero	Residentes en España	Residentes en el extranjero	Estancia media	Plazas estimadas	Apartamentos estimados	Por plazas	Por apartamentos	Por apartamentos fin de semana	
Alicante\Alacant	5.953	947	31.715	15.023	6,77	54.674	10.436	2,85	5,23	5,95	702
Castellón\Castelló	4.158	283	21.289	4.709	5,85	11.651	2.228	7,44	13,32	15,35	150
Barcelona	4.169	773	17.647	4.968	4,58	3.460	1.013	21,75	42,42	45,41	190
Málaga	5.885	688	19.110	3.269	3,40	12.301	2.923	6,06	11,64	13,71	627
Girona	4.565	1.215	15.025	4.050	3,30	17.889	3.690	3,39	6,43	7,41	313
St Cruz de Tenerife	4.313	407	13.084	3.904	3,60	5.536	1.915	10,20	15,59	20,17	451
Valencia\València	3.173	336	15.011	1.705	4,76	11.390	2.403	4,89	12,15	13,79	207
Sevilla	3.346	377	12.412	2.716	4,06	2.874	888	17,52	37,05	41,04	196
Tarragona	6.153	576	13.403	1.387	2,20	12.852	2.562	3,82	6,34	8,40	236
Cádiz	4.543	133	12.362	494	2,75	3.283	879	13,05	17,86	31,42	162
Huelva	4.524	89	11.970	370	2,67	2.800	707	14,69	16,77	27,31	46
Palmas, Las	3.135	354	7.309	2.790	2,89	5.860	1.889	5,74	9,41	14,34	343
Lugo	1.234	624	5.354	4.119	5,10	1.219	321	25,82	38,25	32,45	68
Granada	2.927	21	9.388	45	3,20	2.511	699	12,48	13,06	20,37	227
Almería	3.190	134	8.014	503	2,56	2.731	686	10,40	18,44	22,06	87

¹ Las provincias pertenecientes a comunidades autónomas uniprovinciales no se han incluido, al estar reflejadas en las tablas anteriores.

4. Viajeros, pernoctaciones, estancia media, capacidad, grado de ocupación y personal empleado de las zonas turísticas con mayor número de pernoctaciones

Zonas turísticas	Viajeros		Pernoctaciones			Capacidad		Grado de ocupación			Personal empleado
	Residentes en España	Residentes en el extranjero	Residentes en España	Residentes en el extranjero	Estancia media	Plazas estimadas	Apartamentos estimados	Por plazas	Por apartamentos	Por apartamentos fin de semana	
Costa Blanca	-	-	-	-	-	-	-	-	-	-	-
Costa de Castellón	-	-	-	-	-	-	-	-	-	-	-
Costa del Sol (Málaga)	-	-	-	-	-	-	-	-	-	-	-
Costa Barcelona 2016	-	-	-	-	-	-	-	-	-	-	-
Costa Cálida (Murcia)	-	-	-	-	-	-	-	-	-	-	-
Costa Brava	-	-	-	-	-	-	-	-	-	-	-
Costa Daurada	-	-	-	-	-	-	-	-	-	-	-
Costa de la Luz de Huelva	-	-	-	-	-	-	-	-	-	-	-
Costa de la Luz de Cádiz	-	-	-	-	-	-	-	-	-	-	-
Tenerife	-	-	-	-	-	-	-	-	-	-	-

5. Viajeros, pernoctaciones, estancia media, capacidad, grado de ocupación y personal empleado de los puntos turísticos con mayor número de pernoctaciones

Puntos turísticos	Viajeros		Pernoctaciones			Capacidad		Grado de ocupación			Personal empleado
	Residentes en España	Residentes en el extranjero	Residentes en España	Residentes en el extranjero	Estancia media	Plazas estimadas	Apartamentos estimados	Por plazas	Por apartamentos	Por apartamentos fin de semana	
MADRID	-	-	-	-	-	-	-	-	-	-	-
ALICANTE	-	-	-	-	-	-	-	-	-	-	-
ORIHUELA	-	-	-	-	-	-	-	-	-	-	-
CARTAGENA	-	-	-	-	-	-	-	-	-	-	-
VIVEIRO	-	-	-	-	-	-	-	-	-	-	-
MÁLAGA	-	-	-	-	-	-	-	-	-	-	-
PUNTA UMBRÍA	-	-	-	-	-	-	-	-	-	-	-
SEVILLA	-	-	-	-	-	-	-	-	-	-	-
VALENCIA	-	-	-	-	-	-	-	-	-	-	-
CASTELLDEFELS	-	-	-	-	-	-	-	-	-	-	-

Encuesta de ocupación en alojamientos turísticos (Campings)

Junio 2020

Datos provisionales

30 de julio de 2020

1. Viajeros, pernoctaciones y estancia media según categoría del establecimiento

Categoría	Viajeros			Pernoctaciones			Estancia media
	Total	Residentes en España	Residentes en el extranjero	Total	Residentes en España	Residentes en el extranjero	
TOTAL	352.643	336.184	16.459	1.237.154	1.055.762	181.392	3,51
Lujo y Primera	153.180	145.240	7.940	533.547	465.895	67.652	3,48
Segunda	165.596	158.582	7.013	590.300	484.566	105.734	3,56
Tercera	33.867	32.362	1.506	113.307	105.301	8.006	3,35
Tasa anual	-68,41	-57,71	-94,88	-72,24	-57,95	-90,68	-12,11
Tasa anual acumulada	-73,05	-69,45	-80,20	-65,79	-71,21	-60,94	26,92

2. Establecimientos abiertos, capacidad, grado de ocupación y personal empleado según categoría del establecimiento

Categoría	Establecimientos abiertos estimados	Capacidad		Parcelas ocupadas	Grado de ocupación por parcelas	Grado de ocupación en fin de semana	Personal empleado
		Plazas estimadas	Parcelas estimadas				
TOTAL	522	353.846	109.145	974.135	29,75	32,09	4.037
Lujo y Primera	136	148.791	45.194	359.353	26,50	29,21	1.840
Segunda	292	168.713	53.224	496.826	31,12	33,17	1.776
Tercera	93	36.343	10.728	117.956	36,65	37,57	421
Tasa anual	-51,20	-51,17	-50,21	-61,67	-23,03	-26,12	-62,00
Tasa anual acumulada	-58,29	-60,49	-59,70	-59,04	1,78	-6,02	-64,28

3. Viajeros, pernoctaciones y estancia media según comunidades y ciudades autónomas

Comunidades y ciudades autónomas	Viajeros			Pernoctaciones			Estancia media
	Total	Residentes en España	Residentes en el extranjero	Total	Residentes en España	Residentes en el extranjero	
TOTAL	352.643	336.184	16.459	1.237.154	1.055.762	181.392	3,51
Andalucía	45.238	42.686	2.552	154.241	121.713	32.528	3,41
Aragón	12.299	12.013	287	30.113	29.201	911	2,45
Asturias, Principado de	8.877	8.809	68	52.381	51.983	398	5,90
Balears, Illes ¹	-	-	-	-	-	-	-
Canarias ¹	-	-	-	-	-	-	-
Cantabria	10.571	10.007	564	36.347	34.269	2.078	3,44
Castilla y León	3.357	3.185	172	8.985	8.759	226	2,68
Castilla - La Mancha	4.021	3.954	68	8.590	8.503	88	2,14
Cataluña	159.104	150.723	8.380	437.100	408.804	28.295	2,75
Comunitat Valenciana	44.082	41.966	2.117	283.839	192.290	91.549	6,44
Extremadura	2.275	2.219	56	5.408	5.342	66	2,38
Galicia	8.729	8.594	135	30.266	29.302	964	3,47
Madrid, Comunidad de	17.378	17.170	208	64.505	64.145	360	3,71
Murcia, Región de	7.402	7.238	165	33.501	17.319	16.181	4,53
Navarra, Comunidad Foral de	9.935	9.446	489	31.756	31.016	740	3,20
País Vasco	12.484	11.309	1.175	36.857	34.189	2.668	2,95
Rioja, La	3.182	3.164	18	10.020	9.998	22	3,15
Ceuta	-	-	-	-	-	-	-
Melilla	-	-	-	-	-	-	-

¹ El tamaño de la muestra en estas comunidades no permite al INE facilitar los resultados desagregados para las mismas, con el fin de preservar el secreto estadístico. No obstante, en el total nacional están incluidos los datos correspondientes a dichas comunidades.

4. Establecimientos abiertos, capacidad, grado de ocupación y personal empleado según comunidades y ciudades autónomas

Comunidades y ciudades autónomas	Establecimientos abiertos estimados	Capacidad Plazas estimadas	Parcelas estimadas	Parcelas ocupadas	Grado de ocupación por parcelas	Grado de ocupación en fin de semana	Personal empleado
TOTAL	522	353.846	109.145	974.135	29,75	32,09	4.037
Andalucía	77	42.561	13.456	92.900	23,01	25,12	495
Aragón	39	14.880	4.641	34.277	24,62	28,38	150
Asturias, Principado de	27	15.005	4.681	36.131	25,73	27,60	147
Balears, Illes ¹	-	-	-	-	-	-	-
Canarias ¹	-	-	-	-	-	-	-
Cantabria	17	11.442	3.848	34.245	29,67	35,24	96
Castilla y León	15	6.704	2.042	9.404	15,35	18,79	69
Castilla - La Mancha	12	5.135	1.331	7.487	18,75	27,03	65
Cataluña	134	128.987	38.118	320.515	28,03	31,67	1.567
Comunitat Valenciana	75	51.132	15.888	206.271	43,28	41,46	577
Extremadura	13	5.067	1.789	6.530	12,17	19,46	61
Galicia	40	14.398	4.690	20.440	14,53	18,19	151
Madrid, Comunidad de	19	16.996	5.885	81.851	46,36	47,47	209
Murcia, Región de	12	12.912	4.178	25.131	20,05	22,26	154
Navarra, Comunidad Foral de	17	11.085	2.696	32.905	40,68	50,36	139
País Vasco	16	9.368	2.865	27.783	32,32	36,41	100
Rioja, La	5	4.805	1.473	27.581	62,42	65,05	30
Ceuta	-	-	-	-	-	-	-
Melilla	-	-	-	-	-	-	-

¹ El tamaño de la muestra en estas comunidades no permite al INE facilitar los resultados desagregados para las mismas, con el fin de preservar el secreto estadístico. No obstante, en el total nacional están incluidos los datos correspondientes a dichas comunidades.

5. Viajeros, pernoctaciones, estancia media, establecimientos, capacidad, grado de ocupación y personal empleado de las provincias con mayor número de pernoctaciones¹

Provincias	Viajeros		Pernoctaciones		Estancia media	Establecimientos abiertos estimados	Parcelas estimadas	Grado de ocupación por parcelas	Personal empleado
	Residentes en España	Residentes en el extranjero	Residentes en España	Residentes en el extranjero					
Alicante\Alacant	19.892	969	104.403	84.244	9,04	31	8.053	52,14	318
Tarragona	49.666	1.699	148.545	10.038	3,09	29	11.417	24,19	563
Barcelona	50.809	2.057	135.069	5.330	2,66	38	10.106	42,17	348
Girona	44.072	4.366	111.674	12.457	2,56	52	14.245	20,70	607
Valencia\València	16.287	596	65.774	3.568	4,11	29	5.401	36,53	178
Cádiz	17.609	755	49.615	3.607	2,90	13	3.443	24,22	150
Málaga	7.368	749	20.452	19.401	4,91	16	2.985	29,42	109
Castellón\Castelló	5.787	552	22.113	3.736	4,08	15	2.434	28,92	81
Huelva	4.314	554	20.120	5.687	5,30	6	1.666	16,57	17
Huesca	9.152	287	21.699	534	2,36	26	3.380	28,52	117
Gipúzkoa	7.386	821	18.559	1.471	2,44	9	1.815	26,52	70
Pontevedra	6.018	59	18.911	842	3,25	17	2.494	15,62	63
Almería	6.030	268	14.409	2.512	2,69	12	1.781	26,66	88
Lleida	6.176	258	13.516	470	2,17	16	2.350	30,27	50
Coruña, A	2.243	58	9.754	88	4,28	19	1.964	14,33	80

¹ Las provincias pertenecientes a comunidades autónomas uniprovinciales no se han incluido, al estar reflejadas en las tablas anteriores.

**Encuesta de ocupación en alojamientos turísticos
(Alojamientos de turismo rural)**

Junio 2020

Datos provisionales

30 de julio de 2020

1. Número de viajeros, pernoctaciones y estancia media según comunidades y ciudades autónomas

Comunidades y ciudades autónomas	Viajeros			Pernoctaciones			Estancia media
	Total	Residentes en España	Residentes en el extranjero	Total	Residentes en España	Residentes en el extranjero	
TOTAL	116.719	113.969	2.750	279.292	270.453	8.838	2,39
Andalucía	17.232	17.036	195	43.657	42.926	731	2,53
Aragón	4.936	4.883	53	14.752	14.285	467	2,99
Asturias, Principado de	11.541	11.391	150	28.070	27.812	258	2,43
Balears, Illes	1.451	1.172	278	3.599	2.865	734	2,48
Canarias	1.275	1.248	27	5.318	3.616	1.703	4,17
Cantabria	5.250	4.935	315	10.792	10.112	680	2,06
Castilla y León	10.046	9.857	189	23.835	23.425	409	2,37
Castilla-La Mancha	7.249	7.150	99	21.128	20.761	368	2,91
Cataluña	21.958	21.449	509	46.718	45.676	1.043	2,13
Comunitat Valenciana	5.941	5.777	164	13.731	12.877	853	2,31
Extremadura	4.287	4.084	203	9.619	9.207	412	2,24
Galicia	3.547	3.499	48	7.619	7.549	70	2,15
Madrid, Comunidad de	8.878	8.644	234	17.121	16.752	369	1,93
Murcia, Región de	2.468	2.430	38	6.349	6.312	38	2,57
Navarra, Comunidad Foral de	4.448	4.439	10	11.869	11.856	13	2,67
País Vasco	5.222	5.009	213	12.882	12.214	668	2,47
Rioja, La	990	966	24	2.233	2.209	24	2,26
Ceuta	-	-	-	-	-	-	-
Melilla	-	-	-	-	-	-	-
Tasa anual	-73,42	-65,89	-97,38	-73,52	-61,22	-97,53	-0,39
Tasa anual acumulada	-68,88	-65,30	-83,48	-69,26	-65,17	-79,81	-1,23

2. Alojamientos de turismo rural abiertos y plazas estimadas, grados de ocupación y personal empleado según comunidades y ciudades autónomas

Comunidades y ciudades autónomas	Alojamientos rurales abiertos estimados	Plazas estimadas	Grado de ocupación			Personal empleado
			Por plazas	Por plazas en fin de semana	Por habitaciones	
TOTAL	9.433	85.722	10,84	23,42	14,61	14.441
Andalucía	1.676	13.571	10,71	24,28	12,98	2.176
Aragón	626	4.769	10,27	19,91	15,00	829
Asturias, Principado de	762	7.516	12,40	23,62	14,38	1.281
Balears, Illes	65	1.067	11,22	20,04	19,76	279
Canarias	339	1.765	10,04	15,55	16,74	400
Cantabria	246	3.697	9,73	18,97	12,13	512
Castilla y León	1.632	13.268	5,98	13,87	9,54	2.539
Castilla-La Mancha	902	7.891	8,92	19,76	13,43	1.238
Cataluña	1.091	9.801	15,82	33,33	19,85	1.906
Comunitat Valenciana	420	4.493	10,19	22,38	19,68	692
Extremadura	344	3.950	8,11	17,61	12,36	569
Galicia	213	2.522	10,02	20,58	11,87	402
Madrid, Comunidad de	188	2.411	23,63	57,35	33,55	341
Murcia, Región de	100	1.516	13,96	36,23	18,64	170
Navarra, Comunidad Foral de	501	3.853	10,25	25,21	11,82	681
País Vasco	247	2.781	15,39	33,38	19,50	342
Rioja, La	80	851	8,74	17,58	11,76	84
Ceuta	-	-	-	-	-	-
Melilla	-	-	-	-	-	-
Tasa anual	-47,21	-51,05	-45,80	-34,64	-40,76	-47,01
Tasa anual acumulada	-49,69	-51,38	-36,30	-32,27	-30,08	-42,72

3. Número de viajeros, pernoctaciones y estancia media de las provincias con mayor número de pernoctaciones¹

Provincias	Viajeros			Pernoctaciones			Estancia media
	Total	Residentes en España	Residentes en el extranjero	Total	Residentes en España	Residentes en el extranjero	
Málaga	7.034	6.953	80	20.583	20.103	480	2,93
Girona	8.597	8.139	457	18.127	17.170	957	2,11
Barcelona	8.236	8.203	34	16.285	16.217	67	1,98
Córdoba	3.290	3.265	24	7.865	7.758	107	2,39
Huesca	2.476	2.439	37	7.338	7.301	37	2,96
Lleida	2.589	2.589	0	7.220	7.220	0	2,79
Gipúzkoa	2.597	2.478	119	6.505	6.291	214	2,50
Albacete	2.264	2.264	0	6.479	6.479	0	2,86
Cáceres	2.716	2.546	170	6.019	5.654	366	2,22
Zaragoza	1.720	1.704	16	5.603	5.174	430	3,26
Castellón\Castelló	1.841	1.820	21	5.317	5.275	42	2,89
Tarragona	2.536	2.518	18	5.086	5.068	18	2,01
Guadalajara	2.061	2.003	57	4.829	4.543	285	2,34
Alicante\Alacant	2.256	2.158	98	4.785	4.660	125	2,12
Cuenca	910	876	34	4.698	4.624	75	5,16

¹Las provincias pertenecientes a comunidades autónomas uniprovinciales no se han incluido, al estar reflejadas en las tablas anteriores.

4. Alojamientos de turismo rural abiertos y plazas estimadas, grados de ocupación y personal empleado de las provincias con mayor número de pernoctaciones¹

Provincias	Nº de aloj. rurales abiertos estimados	Nº de plazas estimadas	Grado de ocupación			Personal empleado
			Por plazas	Por plazas en fin de semana	Por habitaciones	
Málaga	998	6.655	10,30	22,01	10,80	1.224
Girona	348	3.511	17,10	29,97	19,92	552
Barcelona	344	2.773	19,49	53,35	24,22	652
Córdoba	190	1.981	13,22	30,60	17,57	270
Huesca	262	1.846	13,19	21,08	16,24	382
Lleida	234	1.841	13,05	20,45	20,04	477
Gipúzkoa	113	1.287	16,80	31,42	21,72	150
Albacete	359	2.350	9,18	23,24	12,75	477
Cáceres	242	2.816	7,12	16,35	10,61	405
Zaragoza	183	1.554	11,98	26,17	18,77	209
Castellón\Castelló	184	1.774	9,99	21,34	16,14	276
Tarragona	165	1.676	10,11	21,37	12,21	225
Guadalajara	141	1.723	9,34	23,91	11,92	225
Alicante\Alacant	116	1.099	14,51	35,13	21,84	207
Cuenca	190	1.917	8,17	11,59	16,22	228

¹Las provincias pertenecientes a comunidades autónomas uniprovinciales no se han incluido, al estar reflejadas en las tablas anteriores.

5. Viajeros, pernoctaciones, estancia media, capacidad y grados de ocupación de las zonas con mayor número de pernoctaciones

Zonas	Viajeros		Pernoctaciones		Estancia media	Capacidad		Grado de ocupación		
	Residentes en España	Residentes en el extranjero	Residentes en España	Residentes en el extranjero		Establecimientos	Plazas estimadas	Por plazas	Por plazas en fin de semana	Por habitaciones
Costa Verde (Asturias)	-	-	-	-	-	-	-	-	-	-
Pirineus	-	-	-	-	-	-	-	-	-	-
Costa Brava	-	-	-	-	-	-	-	-	-	-
Pirineo Navarro	-	-	-	-	-	-	-	-	-	-
Costa del Sol (Málaga)	-	-	-	-	-	-	-	-	-	-
Pirineo Aragonés	-	-	-	-	-	-	-	-	-	-
Costa Barcelona 2016	-	-	-	-	-	-	-	-	-	-
Parque Nacional Sierra de Guadarram	-	-	-	-	-	-	-	-	-	-
P.Nacional Picos de Europa	-	-	-	-	-	-	-	-	-	-
Extremadura Norte	-	-	-	-	-	-	-	-	-	-
Terres de Lleida	-	-	-	-	-	-	-	-	-	-
P.Natural Sierras de Tejeda, Almijá	-	-	-	-	-	-	-	-	-	-
Pirineo Vasco	-	-	-	-	-	-	-	-	-	-
P.Natural Calares y Cabeceras de lo	-	-	-	-	-	-	-	-	-	-
P.Natural Sierras Subbéticas	-	-	-	-	-	-	-	-	-	-

6. Viajeros, pernoctaciones, estancia media, capacidad, grados de ocupación y personal empleado en la modalidad casa rural por comunidades y ciudades autónomas¹

Comunidades y ciudades autónomas	Viajeros		Pernoctaciones		Estancia media	Capacidad		G. de ocupación		Personal empleado
	Residentes en España	Residentes en el extranjero	Residentes en España	Residentes en el extranjero		Establecimientos	Plazas estimadas	Por plazas	Por plazas en fin de semana	
TOTAL	83.105	1.564	205.630	6.769	2,51	8.306	68.024	10,39	22,81	11.866
Andalucía	16.948	171	42.755	682	2,54	1.674	13.433	10,77	24,35	2.168
Aragón	4.227	49	12.552	463	3,04	559	4.175	10,35	19,93	736
Asturias, Principado de	2.920	74	7.273	100	2,46	490	3.345	7,33	13,43	636
Balears, Illes	618	94	1.351	304	2,33	34	524	10,49	15,55	72
Canarias	966	23	3.091	1.697	4,84	336	1.679	9,50	14,51	386
Cantabria	1.449	161	4.191	470	2,89	139	1.560	9,96	18,63	270
Castilla y León	6.050	21	16.231	139	2,70	1.499	10.613	5,14	12,90	2.124
Castilla-La Mancha	6.959	93	20.342	350	2,93	886	7.418	9,29	20,57	1.215
Cataluña	21.449	509	45.676	1.043	2,13	1.091	9.801	15,82	33,33	1.906
Comunitat Valenciana	4.949	160	11.353	849	2,39	401	3.562	11,42	24,64	632
Extremadura	2.152	49	5.004	103	2,32	217	2.102	8,09	18,24	310
Galicia	2.401	0	5.731	0	2,39	160	1.753	10,85	22,53	288
Madrid, Comunidad de	2.056	7	5.030	13	2,45	81	887	18,95	49,02	111
Murcia, Región de	2.056	33	5.779	33	2,78	92	1.316	14,72	38,95	145
Navarra, Comunidad Foral de	3.979	0	9.762	0	2,45	417	3.326	9,76	25,95	571
País Vasco	2.962	98	7.301	499	2,55	151	1.678	15,45	33,88	212
Rioja, La	966	24	2.209	24	2,26	80	851	8,74	17,58	84
Ceuta	-	-	-	-	-	-	-	-	-	-
Melilla	-	-	-	-	-	-	-	-	-	-

¹ Para favorecer la comparabilidad de los datos entre comunidades autónomas (y dado que cada una tiene una regulación diferente sobre los alojamientos de turismo rural y sus características), se ha realizado una agrupación estadística de alojamientos similares en base a su ubicación, capacidad, etc. Las variables que aparecen en la tabla son estimaciones realizadas con esos alojamientos recogidos en la modalidad casa rural.

Encuesta de ocupación en alojamientos turísticos (Albergues)

Junio 2020

Datos provisionales

30 de julio de 2020

1. Viajeros, pernoctaciones y estancia media según comunidades y ciudades autónomas

Comunidades y ciudades autónomas	Viajeros			Pernoctaciones			Estancia media
	Total	Residentes en España	Residentes en el extranjero	Total	Residentes en España	Residentes en el extranjero	
TOTAL	4.338	3.772	567	18.005	12.008	5.997	4,15
Andalucía	2.029	2.029	0	6.069	6.069	0	2,99
Aragón	117	113	4	346	342	4	2,96
Asturias, Principado de	-	-	-	-	-	-	-
Baleares, Illes	-	-	-	-	-	-	-
Canarias	154	62	92	2.178	249	1.929	14,16
Cantabria	-	-	-	-	-	-	-
Castilla y León	134	134	0	309	309	0	2,31
Castilla - La Mancha	-	-	-	-	-	-	-
Cataluña	527	363	164	3.770	2.011	1.759	7,16
Comunitat Valenciana	472	212	260	3.006	785	2.221	6,37
Extremadura	75	75	0	101	101	0	1,34
Galicia	-	-	-	-	-	-	-
Madrid, Comunidad de	-	-	-	-	-	-	-
Murcia, Región de	275	243	32	399	337	62	1,45
Navarra, Comunidad Foral de	-	-	-	-	-	-	-
País Vasco	147	132	15	282	261	21	1,91
Rioja, La	-	-	-	-	-	-	-
Ceuta	-	-	-	-	-	-	-
Melilla	-	-	-	-	-	-	-
Tasa anual	-96,72	-96,10	-98,41	-94,39	-94,89	-93,02	71,20
Tasa anual acumulada	-75,91	-76,38	-74,86	-71,50	-73,17	-67,94	18,33

2. Capacidad, grado de ocupación, personal empleado según comunidades y ciudades autónomas

Comunidades y ciudades autónomas	Capacidad		Grado de ocupación		Personal empleado
	Albergues abiertos estimados	Plazas estimadas	Por plazas	Por plazas en fin de semana	
TOTAL	54	5.792	10,36	12,77	578
Andalucía	4	967	20,92	40,44	137
Aragón	4	277	4,16	4,96	37
Asturias, Principado de	-	-	-	-	-
Baleares, Illes	-	-	-	-	-
Canarias	7	197	36,80	7,09	17
Cantabria	-	-	-	-	-
Castilla y León	4	291	3,53	5,58	70
Castilla - La Mancha	-	-	-	-	-
Cataluña	9	1.223	10,28	9,69	150
Comunitat Valenciana	5	836	11,99	10,42	29
Extremadura	3	191	1,76	6,02	8
Galicia	-	-	-	-	-
Madrid, Comunidad de	-	-	-	-	-
Murcia, Región de	3	265	5,02	8,77	11
Navarra, Comunidad Foral de	-	-	-	-	-
País Vasco	8	1.061	0,89	1,13	40
Rioja, La	-	-	-	-	-
Ceuta	-	-	-	-	-
Melilla	-	-	-	-	-
Tasa anual	-79,90	-79,92	-72,07	-66,47	-73,07
Tasa anual acumulada	-59,99	-59,23	-29,87	-25,32	-52,24

Índice de Precios de Apartamentos Turísticos (IPAP). Base 2002 Junio 2019

Datos provisionales

30 de julio de 2020

Índice general nacional y desglose por tarifas

	Índice	Tasa de variación anual
TOTAL	139,99	-6,96
Normal	137,92	-2,46
Fin de semana	111,20	-14,22
Tour-operadores y agencias de viajes	146,27	-9,91

Índice general nacional y desglose por modalidades

	Índice	Tasa de variación anual
TOTAL	139,99	-6,96
Estudio	134,35	-5,47
Apartamentos de 2/4 plazas	131,01	-13,40
Apartamentos de 4/6 plazas	165,67	7,39

Índice de Precios de Campings (IPAC). Base 2002

Junio 2020

Datos provisionales

30 de julio de 2020

Índice general nacional y desglose por tarifas

	Índice	Tasa de variación anual
TOTAL	168,07	3,19
Tarifa normal	164,30	1,12
Tarifa especial para estancias hasta un mes	152,93	3,20
Tarifa especial para estancias superiores a un mes	175,87	5,19
Tarifa bungalow ¹	110,28	4,01

¹ Base 2014

Índice general nacional y desglose por categorías

	Índice	Tasa de variación anual
TOTAL	168,07	3,19
Lujo y primera	178,62	5,45
Segunda	156,21	0,65
Tercera	180,08	3,05

IPAC (ANEXO DE TABLAS) - Junio 2020. Datos provisionales

Índice de Precios de Alojamientos de Turismo Rural (IPTR). Base 2002

Junio

Datos provisionales

30 de julio de 2020

Índices generales de comunidades y ciudades autónomas y Total Nacional

	Índice	Tasa de variación anual
TOTAL	142,00	-2,68
Andalucía	-	-
Aragón	-	-
Asturias, Principado de	-	-
Balears, Illes	-	-
Canarias	-	-
Cantabria	-	-
Castilla y León	-	-
Castilla - La Mancha	-	-
Cataluña	-	-
Comunitat Valenciana	-	-
Extremadura	-	-
Galicia	-	-
Madrid, Comunidad de	-	-
Murcia, Región de	-	-
Navarra, Comunidad Foral de	-	-
País Vasco	-	-
Rioja, La	-	-
Ceuta	-	-
Melilla	-	-

Índice general nacional y desglose por tarifas

	Índice	Tasa de variación anual
TOTAL	142,00	-2,68
Normal	141,09	-3,60
Fin de semana	144,97	-1,98

Índice general nacional y desglose por modalidad de alquiler

	Índice	Tasa de variación anual
TOTAL	142,00	-2,68
Uso compartido (alquiler por habitaciones)	129,26	-7,33
Uso completo (alquiler vivienda completa)	150,41	-0,13