

31 de agosto de 2015

**Encuestas de ocupación en alojamientos turísticos extrahoteleros**  
Julio 2015. *Datos provisionales***Las pernoctaciones en alojamientos turísticos extrahoteleros  
aumentan un 7,1% en julio respecto al mismo mes de 2014**

Las pernoctaciones en alojamientos turísticos extrahoteleros (apartamentos, campings, alojamientos de turismo rural y albergues) superan los 18,5 millones en julio, un 7,1% más que en el mismo mes de 2014. Las pernoctaciones de residentes aumentan un 8,7% y las de no residentes un 5,9%.

La estancia media es de 5,7 pernoctaciones por viajero.

Durante los siete primeros meses de 2015, las pernoctaciones suben un 4,0% respecto al mismo periodo del año anterior.

Los viajeros y pernoctaciones en los alojamientos turísticos colectivos extrahoteleros durante el mes de julio son:

Julio 2015	Viajeros	Pernoctaciones
Residentes en España	1.774.799	8.058.234
UE (sin España)	1.319.293	9.558.476
Resto del mundo	168.075	902.429
<b>TOTAL</b>	<b>3.262.167</b>	<b>18.519.139</b>

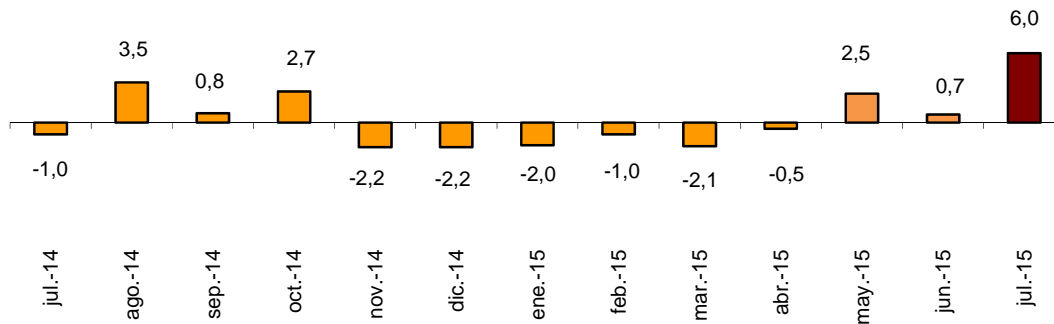
**Apartamentos turísticos**

Las pernoctaciones en apartamentos turísticos aumentan un 6,0% en julio. Las de residentes suben un 9,3% y las de no residentes un 4,6%.

La estancia media se reduce un 1,4% respecto a julio de 2014, situándose en 6,9 pernoctaciones por viajero.

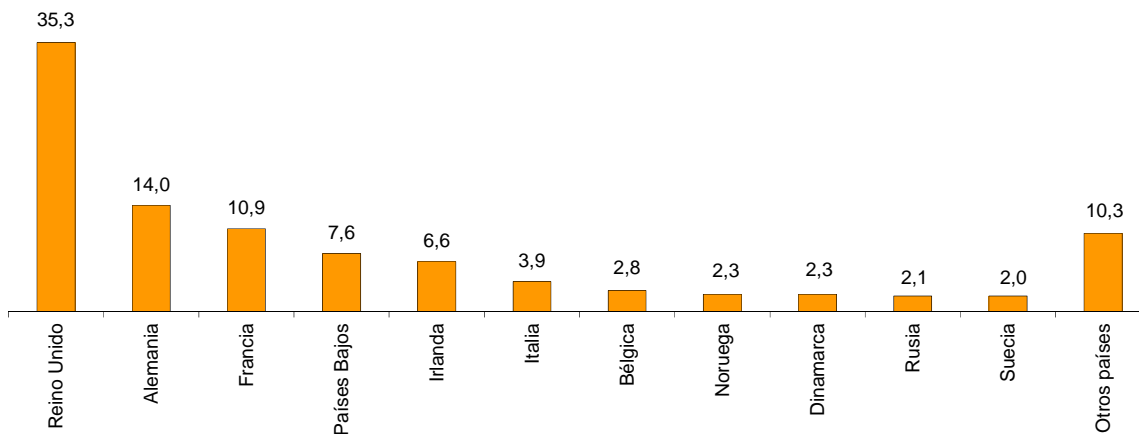
En julio se ocupan el 53,3% de las plazas ofertadas por los apartamentos turísticos, un 6,2% más que en el mismo mes de 2014. El grado de ocupación por plazas en fin de semana se sitúa en el 54,6%, con un aumento del 4,0%.

## Tasa de variación anual de las pernoctaciones en apartamentos turísticos en %



Las pernoctaciones de no residentes en apartamentos turísticos representan el 69,1% del total. Reino Unido es el principal mercado emisor, con más de 2,3 millones de pernoctaciones, un 0,8% más que en julio de 2014. El siguiente mercado emisor es Alemania, con 932.242 pernoctaciones, un 8,4% más.

## Distribución porcentual de las pernoctaciones de no residentes en apartamentos turísticos de los 11 principales países de procedencia



Canarias es el destino preferido en apartamentos, con más de 2,6 millones de pernoctaciones, un 1,0% menos que en julio de 2014. Illes Balears alcanza la mayor ocupación, con el 86,0% de los apartamentos ofertados.

Por zonas turísticas, la isla de Mallorca es el destino preferido, con más de 1,1 millones de pernoctaciones. La isla de Menorca alcanza la mayor ocupación, con el 90,2% de los apartamentos ofertados.

Los puntos turísticos con mayor número de pernoctaciones en julio son San Bartolomé de Tirajana, Arona y Tías.

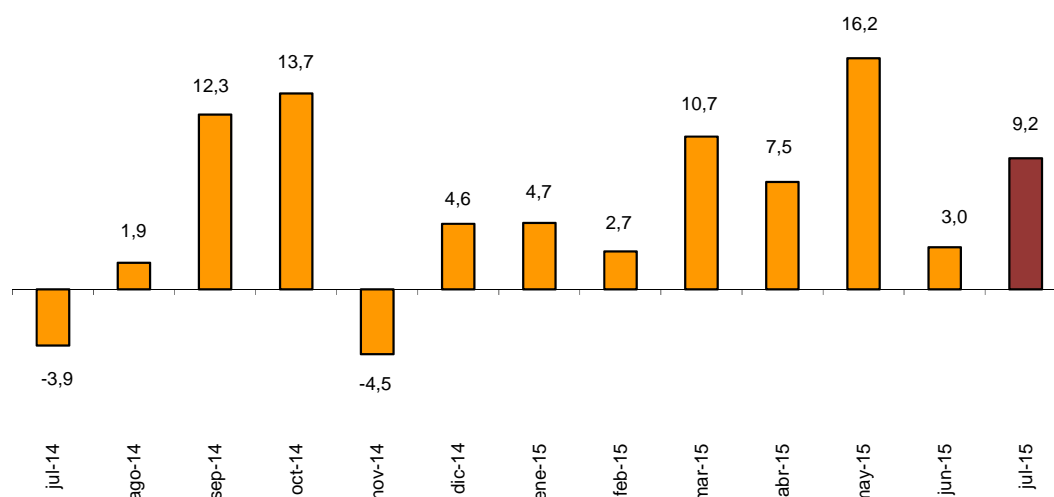
## Campings

Las pernoctaciones en campings registran en julio un incremento anual del 9,2% respecto al mismo mes del año anterior. Las de residentes aumentan un 9,8% y las de no residentes un 8,5%.

Durante el mes de julio se ocupan el 45,0% de las parcelas ofertadas, un 5,5% más. El grado de ocupación por parcelas en fin de semana alcanza el 48,2%, con un aumento anual del 4,2%.

El 45,7% de las pernoctaciones en campings las realizan viajeros no residentes. Países Bajos es el principal mercado emisor, con el 36,6% de las pernoctaciones de no residentes, un 9,2% más que en julio de 2014.

Tasa de variación anual de las pernoctaciones en campings en %



Cataluña es el destino preferido en campings, con más de 3,8 millones de pernoctaciones, un 8,5% más que en julio de 2014.

La Rioja es la comunidad con el mayor grado de ocupación, el 61,9% de las parcelas ofertadas.

Por zonas turísticas, la Costa Brava es el destino preferido, con más de 1,9 millones de pernoctaciones. La Costa Blanca alcanza la mayor ocupación, con el 60,0% de las parcelas ofertadas.

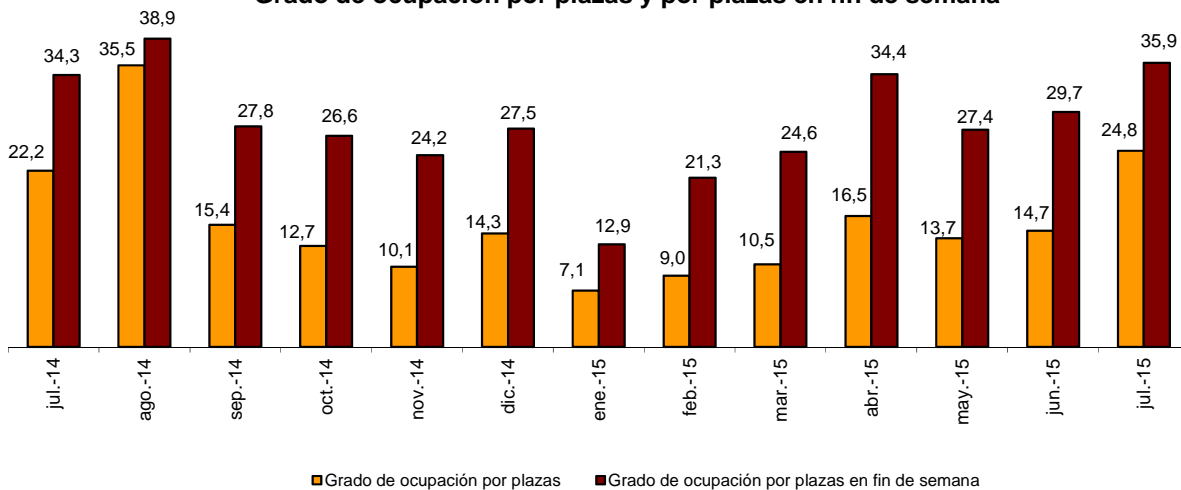
Los puntos turísticos con más pernoctaciones son Torroella De Montgrí, Mont-Roig Del Camp y Castelló D'Empúries.

## Alojamientos de turismo rural

Las pernoctaciones en alojamientos de turismo rural presentan un aumento anual del 11,6% en julio. Las de residentes suben un 12,2% y las de no residentes un 10,3%.

En los alojamientos de turismo rural se ocupan el 24,8% de las plazas, con un crecimiento del 11,4% respecto a julio de 2014. El grado de ocupación en fin de semana se sitúa en el 35,9%, con un aumento del 4,5%.

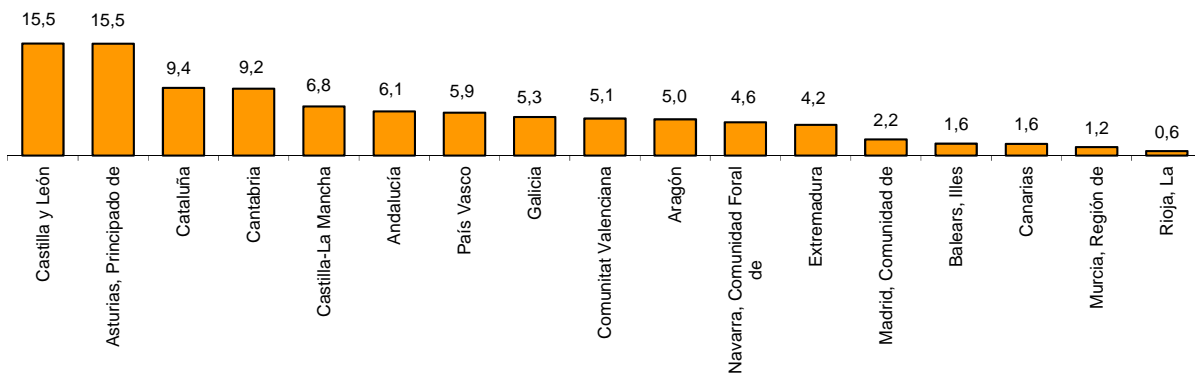
## Grado de ocupación por plazas y por plazas en fin de semana



Por comunidades, Cataluña es el destino preferido, con 153.445 pernoctaciones, un 9,6% más que en julio de 2014. Illes Balears alcanza el mayor grado de ocupación, con el 64,4% de las plazas ofertadas.

Por zonas turísticas, la isla de Mallorca es el principal destino con 101.533 pernoctaciones. La isla de Menorca alcanza la mayor ocupación, con el 67,5% de las plazas ofertadas.

## Distribución de las pernoctaciones de los viajeros residentes en España por Comunidades Autónomas de destino en %



## Albergues

Las pernoctaciones en albergues registran en julio un descenso anual del 12,5%. Las de residentes bajan un 15,6% y las de no residentes un 2,3%.

En julio se ocupan el 45,4% de las plazas, un 10,5% menos que en el mismo mes de 2014. El grado de ocupación en fin de semana alcanza el 50,1%, con un descenso del 9,4%.

Por comunidades, Cataluña es el destino preferido, con 132.317 pernoctaciones, un 9,7% menos que en julio de 2014. País Vasco alcanza la mayor ocupación, con el 63,9% de las plazas ofertadas.

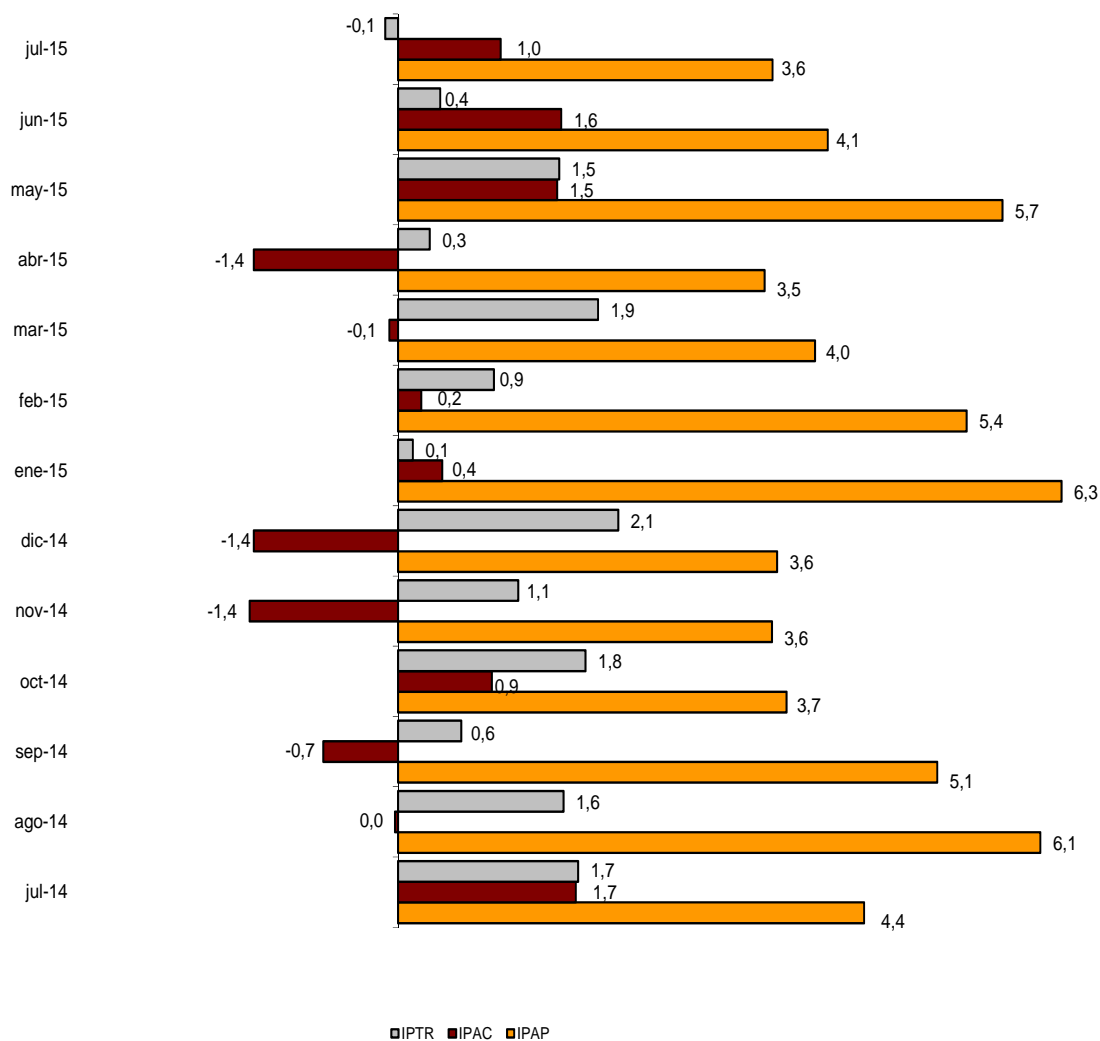
## Índices de precios

El Índice de Precios de Apartamentos Turísticos (IPAP) aumenta un 3,6% respecto a julio de 2014. La tarifa *normal*, que tiene el mayor peso en la estructura de ponderaciones este mes (49,8%), sube un 2,5%.

El Índice de Precios de Campings (IPAC) se incrementa un 1,0% en tasa anual. La tarifa *normal*, que tiene el mayor peso en la estructura de ponderaciones en julio (45,6%), sube un 1,5% respecto al mismo mes de 2014.

El Índice de Precios de Alojamientos de Turismo Rural (IPTR) registra un descenso del 0,1% en julio. La tarifa *normal*, que supone el 55,6% del peso total, baja un 0,3% en tasa anual.

Índices de precios. Tasas de variación anual



## Evolución de los viajeros y las pernoctaciones en todos los alojamientos turísticos colectivos españoles

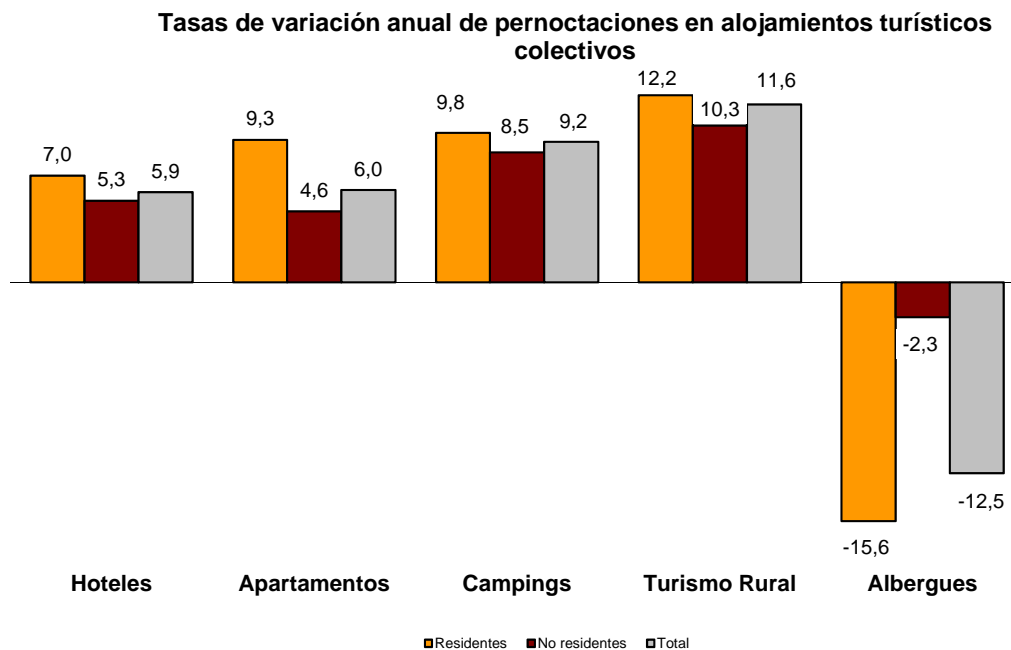
Las pernoctaciones en el conjunto de alojamientos turísticos colectivos españoles (hoteles<sup>1</sup>, apartamentos, campings, alojamientos de turismo rural y albergues) aumentan un 6,3% en julio en tasa anual. Las de residentes suben un 7,6% y las de no residentes un 5,5%.

La estancia media desciende un 1,1%, situándose en 4,2 pernoctaciones por viajero.

Los viajeros y pernoctaciones en alojamientos turísticos colectivos son:

Julio 2015	Apartamentos	Campings	T. Rural	Albergues	Extrahotelero	Hoteles	Total
<b>Viajeros</b>	1.402.491	1.394.242	365.161	100.274	3.262.168	10.595.557	13.857.725
Residentes	538.093	886.402	288.336	61.968	1.774.799	5.152.686	6.927.485
No residentes	864.398	507.839	76.825	38.306	1.487.368	5.442.871	6.930.239
<b>Pernoctaciones</b>	9.663.933	7.284.095	1.176.557	394.552	18.519.137	39.862.460	58.381.597
Residentes	2.982.796	3.957.360	826.720	291.358	8.058.234	13.846.448	21.904.682
No residentes	6.681.138	3.326.736	349.837	103.194	10.460.905	26.016.012	36.476.917

Del total de pernoctaciones realizadas en alojamientos turísticos colectivos, un 68% corresponde a hoteles y un 32% a alojamientos turísticos extrahoteleros.



Los principales mercados emisores en el conjunto de alojamientos turísticos reglados son el británico (con el 26,6% del total de pernoctaciones de no residentes), el alemán (19,2%) y el francés (10,2%).

Cataluña es el destino preferido, con 12,9 millones de pernoctaciones (un 5,0% más que en julio de 2014). Le siguen Illes Balears, con más de 12,4 millones (y un aumento anual del 4,1%), y Canarias, con 8,6 millones (y un aumento del 2,0%).

Más información en INEbase – [www.ine.es](http://www.ine.es) Todas las notas de prensa en: [www.ine.es/prensa/prensa.htm](http://www.ine.es/prensa/prensa.htm)

Gabinete de prensa: Teléfonos: 91 583 93 63 / 94 08 – Fax: 91 583 90 87 - [gprensa@ine.es](mailto:gprensa@ine.es)

Área de información: Teléfono: 91 583 91 00 – Fax: 91 583 91 58 – [www.ine.es/infoine](http://www.ine.es/infoine)

<sup>1</sup> La nota de prensa correspondiente a la Coyuntura Turística Hotelera se ha publicado el 24 de agosto.

## Encuesta de ocupación en alojamientos turísticos (Apartamentos turísticos)

Julio 2015

Datos provisionales

### 1. Viajeros, pernoctaciones y estancia media según comunidades y ciudades autónomas

Comunidades y ciudades autónomas	Viajeros			Pernoctaciones			Estancia media
	Total	Residentes en España	Residentes en el extranjero	Total	Residentes en España	Residentes en el extranjero	
TOTAL	1.402.491	538.093	864.398	9.663.933	2.982.796	6.681.138	6,89
Andalucía	226.559	119.562	106.997	1.235.051	535.010	700.041	5,45
Aragón	15.529	12.154	3.375	57.431	45.178	12.253	3,70
Asturias, Principado de	9.395	8.773	622	40.557	38.054	2.504	4,32
Baleares, Illes	287.141	37.223	249.918	2.160.123	218.551	1.941.572	7,52
Canarias	325.705	93.598	232.107	2.606.358	481.698	2.124.659	8,00
Cantabria	19.461	16.621	2.840	99.737	85.395	14.342	5,13
Castilla y León	11.223	9.472	1.751	37.217	32.944	4.273	3,32
Castilla - La Mancha	9.228	8.141	1.087	26.827	21.675	5.153	2,91
Cataluña	186.672	58.039	128.633	1.297.572	346.864	950.708	6,95
Comunitat Valenciana	208.678	111.715	96.963	1.643.222	868.009	775.213	7,87
Extremadura	6.916	6.145	770	13.526	12.365	1.161	1,96
Galicia	14.623	12.720	1.903	69.924	62.155	7.770	4,78
Madrid, Comunidad de	41.129	16.289	24.840	141.337	59.196	82.141	3,44
Murcia, Región de	18.544	14.804	3.741	166.209	134.244	31.965	8,96
Navarra, Comunidad Foral de	7.730	4.507	3.222	20.262	14.058	6.204	2,62
País Vasco	9.290	4.499	4.791	37.765	18.059	19.705	4,07
Rioja, La	4.670	3.831	840	10.815	9.341	1.474	2,32
Ceuta	-	-	-	-	-	-	-
Melilla	-	-	-	-	-	-	-
Tasa anual	7,50	13,27	4,20	6,04	9,33	4,64	-1,35
Tasa anual acumulada	5,43	12,78	1,80	1,36	6,85	-0,16	-3,86

### 2. Capacidad, grado de ocupación, personal empleado según comunidades y ciudades autónomas

Comunidades y ciudades autónomas	Capacidad		Grado de ocupación				Personal empleado
	Plazas estimadas	Apartamentos estimados	Por plazas	Por plazas en fin de semana	Por apartamentos	Por apartamentos en fin de semana	
TOTAL	578.334	150.757	53,27	54,61	68,99	70,58	31.895
Andalucía	75.509	18.566	52,49	54,92	69,34	71,92	4.589
Aragón	6.963	1.570	27,03	34,27	37,75	45,74	524
Asturias, Principado de	4.108	1.142	31,75	36,02	40,38	44,94	343
Baleares, Illes	91.834	28.698	73,75	73,42	86,00	85,52	7.195
Canarias	148.371	45.703	55,83	57,59	69,50	71,75	9.966
Cantabria	5.587	1.469	57,37	61,38	70,70	75,45	348
Castilla y León	5.042	1.060	23,76	38,02	38,25	52,72	431
Castilla - La Mancha	5.318	1.243	16,27	27,89	20,87	34,67	453
Cataluña	91.894	19.407	45,49	45,97	61,05	61,85	2.785
Comunitat Valenciana	110.846	22.763	47,70	47,63	63,77	63,78	3.110
Extremadura	1.678	387	25,82	33,36	31,14	39,83	167
Galicia	4.995	1.290	44,94	46,98	58,46	60,68	350
Madrid, Comunidad de	8.898	3.438	50,65	53,67	67,78	70,77	686
Murcia, Región de	11.160	2.584	48,04	48,43	59,68	60,36	369
Navarra, Comunidad Foral de	2.333	497	27,80	32,18	46,08	48,78	323
País Vasco	2.483	640	48,09	54,60	73,69	79,42	132
Rioja, La	1.315	299	26,35	39,85	36,54	54,07	123
Ceuta	-	-	-	-	-	-	-
Melilla	-	-	-	-	-	-	-
Tasa anual	-0,05	0,15	6,16	4,03	6,81	4,66	6,67
Tasa anual acumulada	0,92	-0,24	0,50	1,20	1,43	1,93	5,71

### 3. Viajeros, pernoctaciones, estancia media, capacidad, grado de ocupación y personal empleado de las provincias con mayor número de pernoctaciones\*

Provincias	Viajeros		Pernoctaciones			Capacidad		Grado de ocupación			Personal empleado
	Residentes en España	Residentes en el extranjero	Residentes en España	Residentes en el extranjero	Estancia media	Plazas estimadas	Apartamentos estimados	Por plazas	Por apartamentos	Por apartamentos de semana	
Palmas, Las	60.130	146.116	325.119	1.355.682	8,15	93.723	28.881	56,79	70,95	73,02	6.052
Santa Cruz de Tenerife	33.468	85.991	156.579	768.977	7,75	54.648	16.822	54,19	67,01	69,56	3.914
Alicante\Alacant	52.620	73.165	312.082	589.882	7,17	64.317	13.759	45,20	63,13	63,50	2.026
Málaga	35.883	80.911	170.241	600.570	6,60	43.337	10.588	56,96	77,43	79,30	2.731
Girona	23.944	59.918	177.972	508.490	8,19	49.925	10.248	44,22	56,60	56,31	1.161
Tarragona	23.846	38.035	123.837	300.856	6,86	29.412	5.751	46,82	67,18	68,96	951
Valencia\València	31.248	12.156	300.849	84.870	8,89	22.202	4.373	55,56	69,54	68,50	527
Castellón\Castelló	27.847	11.641	255.079	100.460	9,00	24.327	4.632	47,13	60,20	60,17	557
Almería	29.135	3.453	149.591	24.090	5,33	10.750	2.386	52,00	71,01	75,19	398
Barcelona	7.405	29.994	29.920	137.828	4,49	9.947	2.857	57,08	76,73	78,61	587
Huelva	17.676	839	79.463	4.022	4,51	4.232	956	63,62	77,78	80,07	97
Cádiz	13.256	3.324	60.226	12.503	4,39	5.193	1.381	44,64	55,07	58,46	424
Granada	10.547	6.441	40.175	22.239	3,67	4.743	1.199	42,19	48,45	52,83	398
Sevilla	7.180	10.715	19.751	33.531	2,98	4.130	1.276	41,24	53,30	54,26	335
Huesca	6.914	2.021	29.677	7.882	4,20	3.788	817	32,96	43,74	51,35	280

### 4. Viajeros, pernoctaciones, estancia media, capacidad, grado de ocupación y personal empleado de las zonas turísticas con mayor número de pernoctaciones

Zonas turísticas	Viajeros		Pernoctaciones			Capacidad		Grado de ocupación			Personal empleado
	Residentes en España	Residentes en el extranjero	Residentes en España	Residentes en el extranjero	Estancia media	Plazas estimadas	Apartamentos estimados	Por plazas	Por apartamentos	Por apartamentos de semana	
Isla de Mallorca	9.467	134.575	45.938	1.110.449	8,03	45.964	14.876	78,03	87,05	86,64	3.690
Costa Blanca	51.345	70.680	301.796	561.977	7,08	61.442	13.121	45,31	63,35	63,78	1.974
Isla de Tenerife	25.906	82.091	115.571	737.578	7,90	48.632	14.717	56,11	69,83	72,07	3.424
Costa del Sol	33.498	76.452	159.941	573.134	6,67	40.977	10.014	57,27	78,29	80,06	2.604
Isla de Lanzarote	14.066	66.318	96.853	607.698	8,76	34.579	10.077	64,14	81,46	81,64	2.454
Costa Brava	20.987	59.691	165.433	507.822	8,34	48.387	9.925	44,75	57,31	56,87	1.060
Isla de Gran Canaria	37.558	52.303	180.297	473.434	7,27	42.751	13.697	48,89	60,23	64,25	2.642
Islas de Ibiza-Formentera	16.982	67.438	92.919	452.114	6,46	25.760	8.142	66,87	81,19	80,55	2.001
Isla de Menorca	10.775	47.904	79.694	379.009	7,82	20.110	5.681	73,08	90,20	89,81	1.503
Costa Daurada	21.365	37.349	110.306	298.799	6,97	28.055	5.514	47,02	67,54	69,22	890

### 5. Viajeros, pernoctaciones, estancia media, capacidad, grado de ocupación y personal empleado de los puntos turísticos con mayor número de pernoctaciones

Puntos turísticos	Viajeros		Pernoctaciones			Capacidad		Grado de ocupación			Personal empleado
	Residentes en España	Residentes en el extranjero	Residentes en España	Residentes en el extranjero	Estancia media	Plazas estimadas	Apartamentos estimados	Por plazas	Por apartamentos	Por apartamentos de semana	
San Bartolomé de Tirajana	25.761	31.562	128.421	298.776	7,45	27.255	8.970	49,93	61,32	66,13	1.642
Arona	6.855	36.494	31.853	353.315	8,89	20.057	6.177	61,60	70,26	71,93	1.465
Tías	7.416	36.752	45.784	317.133	8,22	17.874	5.527	63,41	81,30	81,52	1.141
Benidorm	18.742	27.090	107.456	216.547	7,07	19.392	4.770	53,89	72,05	73,27	707
Calvià	2.017	30.218	14.078	269.534	8,80	11.195	3.611	79,70	89,75	88,79	867
Ciudadella de Menorca	8.110	26.340	66.270	212.077	8,08	12.458	3.685	71,51	90,02	89,78	849
Adeje	5.661	27.993	26.603	236.463	7,82	15.552	4.283	53,96	74,90	76,25	1.007
Alcúdia	2.498	30.583	11.723	247.189	7,83	8.885	3.050	92,37	91,14	90,09	654
Teguise	6.081	17.858	47.050	176.424	9,34	9.844	2.859	71,52	85,18	85,29	678
Mogán	9.439	19.753	40.789	168.553	7,17	14.641	4.363	46,03	57,69	59,28	928

\* Las provincias pertenecientes a comunidades autónomas uniprovinciales no se han incluido, al estar reflejadas en las tablas anteriores.



## 6. Viajeros y pernoctaciones según país de residencia

Países	Viajeros		Pernoctaciones	
	Total	%	Total	%
<b>TOTAL</b>	1.402.491	100,00	9.663.933	100,00
Residentes en España	538.093	38,37	2.982.796	30,87
Residentes en el extranjero	864.398	61,63	6.681.138	69,13
<b>TOTAL residentes en el extranjero</b>	864.398	100,00	6.681.138	100,00
<b>TOTAL residentes en U.E. (sin España)</b>	748.922	86,64	5.968.677	89,34
- Alemania	112.849	13,06	932.242	13,95
- Austria	4.051	0,47	25.154	0,38
- Bélgica	23.214	2,69	186.293	2,79
- Dinamarca	19.941	2,31	151.708	2,27
- Finlandia	4.884	0,57	34.324	0,51
- Francia	94.913	10,98	727.145	10,88
- Grecia	787	0,09	3.643	0,05
- Irlanda	50.045	5,79	438.679	6,57
- Italia	41.689	4,82	262.647	3,93
- Luxemburgo	1.159	0,13	12.461	0,19
- Países Bajos	61.118	7,07	510.223	7,64
- Polonia	7.679	0,89	61.861	0,93
- Portugal	7.283	0,84	38.131	0,57
- Reino Unido	289.780	33,52	2.358.125	35,30
- República Checa	2.870	0,33	22.582	0,34
- Suecia	17.696	2,05	136.346	2,04
- Resto de la UE	8.963	1,04	67.113	1,00
Noruega	20.058	2,32	153.444	2,30
Rusia	14.476	1,67	137.322	2,06
Suiza	9.776	1,13	80.521	1,21
Otros países europeos	9.413	1,09	62.432	0,93
Estados Unidos	14.845	1,72	65.569	0,98
Resto de América	13.644	1,58	62.986	0,94
Países africanos	7.986	0,92	44.836	0,67
Resto del mundo	25.278	2,92	105.352	1,58

## Encuesta de ocupación en alojamientos turísticos (Campings)

Julio 2015

Datos provisionales

### 1. Viajeros, pernотaciones y estancia media según categoría del establecimiento

Categoría	Viajeros			Pernотaciones			Estancia media
	Total	Residentes en España	Residentes en el extranjero	Total	Residentes en España	Residentes en el extranjero	
TOTAL	1.394.242	886.402	507.839	7.284.095	3.957.360	3.326.736	5,22
Lujo y Primera	642.041	372.864	269.177	3.570.658	1.658.059	1.912.599	5,56
Segunda	648.127	434.253	213.874	3.187.939	1.877.137	1.310.802	4,92
Tercera	104.073	79.285	24.788	525.499	422.163	103.335	5,05
Tasa anual	8,91	8,69	9,29	9,19	9,78	8,50	0,26
Tasa anual acumulada	8,57	8,16	9,41	8,18	8,20	8,16	-0,36

### 2. Establecimientos abiertos, capacidad, grado de ocupación y personal empleado según categoría del establecimiento

Categoría	Establecimientos abiertos estimados	Capacidad		Parcelas ocupadas	Grado de ocupación por parcelas	Grado de ocupación en f.semana	Personal empleado
		Plazas estimadas	Parcelas estimadas				
TOTAL	1.160	748.355	228.027	3.178.870	44,97	48,18	11.827
Lujo y Primera	295	316.884	93.168	1.416.216	49,03	51,44	5.610
Segunda	635	356.840	111.661	1.479.542	42,74	46,89	5.248
Tercera	230	74.631	23.198	283.112	39,37	41,28	969
Tasa anual	-0,69	-0,44	-0,64	4,77	5,45	4,24	5,12
Tasa anual acumulada	1,53	1,56	1,42	5,21	3,70	3,21	6,63

### 3. Viajeros, pernотaciones y estancia media según comunidades y ciudades autónomas

Comunidades y ciudades autónomas	Viajeros			Pernотaciones			Estancia media
	Total	Residentes en España	Residentes en el extranjero	Total	Residentes en España	Residentes en el extranjero	
TOTAL	1.394.242	886.402	507.839	7.284.095	3.957.360	3.326.736	5,22
Andalucía	169.782	141.479	28.302	606.118	495.808	110.309	3,57
Aragón	68.326	39.763	28.563	226.103	126.597	99.507	3,31
Asturias, Principado de	46.522	32.563	13.959	217.122	174.433	42.688	4,67
Baleares, Illes	8.265	2.958	5.308	37.332	9.028	28.304	4,52
Canarias	3.607	3.438	169	13.380	11.075	2.305	3,71
Cantabria	72.185	49.316	22.869	360.041	276.831	83.210	4,99
Castilla y León	70.792	54.258	16.533	208.255	180.209	28.046	2,94
Castilla - La Mancha	12.676	11.098	1.578	35.867	32.883	2.984	2,83
Cataluña	578.389	268.850	309.539	3.833.547	1.351.191	2.482.356	6,63
Comunitat Valenciana	118.117	91.132	26.985	858.671	557.210	301.461	7,27
Extremadura	21.996	19.711	2.285	59.364	54.949	4.415	2,70
Galicia	68.642	52.745	15.897	277.547	243.667	33.880	4,04
Madrid, Comunidad de	34.253	29.609	4.644	150.214	137.231	12.983	4,39
Murcia, Región de	17.536	15.624	1.912	91.578	71.244	20.334	5,22
Navarra, Comunidad Foral de	37.190	30.621	6.570	110.501	96.952	13.549	2,97
País Vasco	42.137	21.284	20.853	126.620	70.243	56.378	3,00
Rioja, La	23.827	21.954	1.873	71.837	67.808	4.029	3,01
Ceuta	-	-	-	-	-	-	-
Melilla	-	-	-	-	-	-	-

#### 4. Establecimientos abiertos, capacidad, grado de ocupación y personal empleado según comunidades y ciudades autónomas

Comunidades y ciudades autónomas	Establecimientos abiertos estimados	Capacidad		Parcelas ocupadas	Grado de ocupación por parcelas	Grado de ocupación en fin de semana	Personal empleado
		Plazas estimadas	Parcelas estimadas				
TOTAL	1.160	748.355	228.027	3.178.870	44,97	48,18	11.827
Andalucía	141	81.961	26.758	253.271	30,53	38,56	1.253
Aragón	92	31.946	9.634	99.870	33,44	37,64	530
Asturias, Principado de	54	27.875	8.519	92.889	35,17	41,49	356
Balears, Illes	6	2.477	1.157	12.592	35,10	28,73	87
Canarias	7	7.336	1.686	8.912	17,05	19,76	30
Cantabria	49	35.645	10.907	173.395	51,28	54,69	384
Castilla y León	97	40.398	12.776	115.104	29,06	33,71	459
Castilla - La Mancha	26	9.468	2.789	24.361	28,17	32,26	97
Cataluña	340	321.730	94.724	1.559.509	53,11	53,56	5.498
Comunitat Valenciana	116	74.263	23.253	372.867	51,73	55,72	1.233
Extremadura	27	10.707	3.378	35.182	33,60	43,27	222
Galicia	107	37.442	12.013	116.012	31,15	36,18	664
Madrid, Comunidad de	21	18.144	6.094	105.481	55,84	58,94	268
Murcia, Región de	18	15.057	4.962	44.512	28,94	36,28	233
Navarra, Comunidad Foral de	23	13.239	3.259	59.363	58,76	63,37	204
País Vasco	26	12.584	3.670	58.578	51,49	53,57	233
Rioja, La	9	8.083	2.449	46.975	61,88	66,20	77
Ceuta	-	-	-	-	-	-	-
Melilla	-	-	-	-	-	-	-

#### 5. Viajeros, pernoctaciones, estancia media, establecimientos, capacidad, grado de ocupación y personal empleado de las provincias con mayor número de pernoctaciones\*\*

Provincias	Viajeros		Pernoctaciones		Estancia media	Establecimientos abiertos estimados	Parcelas estimadas	Grado de ocupación por parcelas	Personal empleado
	Residentes en España	Residentes en el extranjero	Residentes en España	Residentes en el extranjero					
Girona	92.185	192.715	382.228	1.640.828	7,10	141	44.823	55,52	3.186
Tarragona	80.855	65.970	576.688	574.625	7,84	65	25.392	53,14	1.290
Barcelona	70.606	42.381	304.367	238.566	4,81	75	16.578	55,90	735
Alicante\Alacant	31.067	11.036	180.404	192.942	8,87	40	9.963	55,39	493
Castellón\Castelló	27.671	8.180	207.711	65.955	7,63	40	6.823	47,43	406
Cádiz	60.056	6.552	202.790	24.774	3,42	30	7.138	36,82	373
Valencia\València	32.394	7.769	169.096	42.563	5,27	36	6.468	50,62	334
Huesca	33.383	23.765	105.355	85.741	3,34	62	6.953	39,75	407
Pontevedra	32.550	7.299	152.402	15.354	4,21	42	6.020	34,66	367
Málaga	20.838	5.930	78.159	42.135	4,49	30	4.911	37,53	238
Lleida	25.203	8.472	87.907	28.337	3,45	60	7.930	33,56	286
Huelva	27.420	2.398	98.172	8.368	3,57	12	5.067	28,71	202
Coruña. A	15.669	7.109	78.420	15.657	4,13	48	4.490	31,78	223
Gipúzkoa	13.615	15.463	41.817	44.353	2,96	16	2.354	47,82	127
León	17.042	2.364	77.373	2.545	4,12	28	2.807	44,94	100

\*\*Las provincias pertenecientes a comunidades autónomas uniprovinciales no se han incluido, al estar reflejadas en las tablas anteriores

## 6. Viajeros, pernoctaciones, estancia media, establecimientos, capacidad, grado de ocupación y personal empleado de las zonas turísticas con mayor número de pernoctaciones

Zonas turísticas	Viajeros		Pernoctaciones		Estancia media	Establecimientos abiertos estimados	Parcelas estimadas	Grado de ocupación por parcelas	Personal empleado
	Residentes en España	Residentes en el extranjero	Residentes en España	Residentes en el extranjero					
Costa Brava	73.990	187.173	334.888	1.613.024	7,46	105	40.770	56,67	2.984
Costa Daurada	71.837	59.880	520.826	531.045	7,99	51	22.733	53,50	1.107
P.N. Aiguamolls de l'Empordá	13.625	49.730	70.312	463.159	8,42	22	10.144	58,72	897
Costa Barcelona	54.828	40.524	254.591	232.355	5,11	46	13.402	55,29	587
Costa Blanca	27.019	9.615	151.487	172.890	8,85	31	7.716	60,01	427
Costa de Castellón	24.349	7.227	197.920	60.194	8,17	31	6.040	48,48	369
Costa de la Luz (Cádiz)	58.464	6.218	196.965	24.218	3,42	25	6.459	38,59	344
Pirineus	49.225	14.383	146.959	56.439	3,20	101	12.459	43,02	529
Rías Baixas	41.552	9.451	180.638	20.822	3,95	56	7.689	31,98	462
Costa Verde	28.743	11.783	163.544	37.084	4,95	45	7.402	37,39	316
Pirineo Aragonés	33.387	22.726	106.577	85.223	3,42	57	6.636	40,03	399
Costa Valencia	23.850	6.651	151.448	30.777	5,97	20	4.500	54,33	210
Costa del Sol	17.985	4.463	72.390	38.215	4,93	14	3.566	45,60	177
Terres de l'Ebre	9.018	6.090	55.862	43.580	6,58	14	2.660	50,09	183
Costa de la Luz (Huelva)	26.285	1.198	95.184	3.185	3,58	7	4.339	31,03	150

## 7. Viajeros, pernoctaciones, estancia media, establecimientos, capacidad, grado de ocupación y personal empleado de los puntos turísticos con mayor número de pernoctaciones

Puntos turísticos	Viajeros		Pernoctaciones		Estancia media	Establecimientos abiertos estimados	Parcelas estimadas	Grado de ocupación por parcelas	Personal empleado
	Residentes en España	Residentes en el extranjero	Residentes en España	Residentes en el extranjero					
Torroella De Montgrí	2.622	32.045	12.012	295.233	8,86	9	4.803	72,29	453
Mont-Roig Del Camp	8.770	16.646	89.640	197.815	11,31	6	4.213	41,66	245
Castelló D'Empúries	2.997	17.766	18.967	185.382	9,84	5	3.430	63,84	343
Blanes	9.313	14.599	72.264	126.611	8,32	12	3.698	63,23	245
Sant Pere Pescador	5.279	18.725	25.141	170.723	8,16	7	3.624	64,41	366
Calonge	3.721	20.370	25.830	168.681	8,07	5	3.286	60,41	180
Pals	4.793	17.605	15.814	157.959	7,76	5	3.055	59,37	248
Cambrils	6.517	6.073	109.125	50.979	12,72	6	3.164	49,74	135
Tarragona	13.489	9.806	65.508	87.938	6,59	7	3.088	64,75	284
Salou	5.715	12.515	42.407	109.682	8,34	3	2.158	62,59	115
Benidorm	5.831	3.547	27.560	124.065	16,17	9	3.760	66,21	110
Noja	9.906	2.942	76.383	17.947	7,34	5	2.419	54,55	58

## 8. Viajeros y pernoctaciones según país de residencia

Países	Viajeros		Pernoctaciones	
	Total	%	Total	%
TOTAL	1.394.242	100,00	7.284.095	100,00
Residentes en España	886.402	63,58	3.957.360	54,33
Residentes en el extranjero	507.839	36,42	3.326.736	45,67
TOTAL residentes en el extranjero	507.839	100,00	3.326.736	100,00
TOTAL residentes en U.E. (sin España)	483.485	95,20	3.224.986	96,94
- Alemania	45.150	8,89	284.300	8,55
- Austria	2.364	0,47	7.230	0,22
- Bélgica	41.997	8,27	331.141	9,95
- Dinamarca	5.626	1,11	45.444	1,37
- Finlandia	547	0,11	3.502	0,11
- Francia	151.049	29,74	874.487	26,29
- Grecia	328	0,06	725	0,02
- Irlanda	9.582	1,89	89.292	2,68
- Italia	13.379	2,63	39.188	1,18
- Luxemburgo	368	0,07	2.235	0,07
- Países Bajos	159.123	31,33	1.217.137	36,59
- Polonia	3.925	0,77	14.274	0,43
- Portugal	10.469	2,06	25.582	0,77
- Reino Unido	31.774	6,26	263.450	7,92
- República Checa	2.710	0,53	6.859	0,21
- Suecia	1.763	0,35	11.107	0,33
- Resto de la UE	3.329	0,66	9.034	0,27
Noruega	902	0,18	5.289	0,16
Rusia	383	0,08	1.396	0,04
Suiza	10.086	1,99	50.648	1,52
Otros países europeos	3.279	0,65	15.584	0,47
Estados Unidos	1.866	0,37	5.117	0,15
Resto de América	2.207	0,43	5.698	0,17
Países africanos	271	0,05	1.068	0,03
Resto del mundo	5.361	1,06	16.949	0,51

## Encuesta de ocupación en alojamientos turísticos (Alojamientos de turismo rural)

Julio 2015

Datos provisionales

### 1. Número de viajeros, pernoctaciones y estancia media según comunidades y ciudades autónomas

Comunidades y ciudades autónomas	Viajeros			Pernoctaciones			Estancia media
	Total	Residentes en España	Residentes en el extranjero	Total	Residentes en España	Residentes en el extranjero	
<b>TOTAL</b>	<b>365.161</b>	<b>288.336</b>	<b>76.825</b>	<b>1.176.557</b>	<b>826.720</b>	<b>349.837</b>	<b>3,22</b>
Andalucía	23.770	16.152	7.619	102.193	50.356	51.837	4,30
Aragón	14.518	11.364	3.154	56.695	41.480	15.215	3,91
Asturias, Principado de	35.525	32.450	3.075	139.277	127.893	11.384	3,92
Balears, Illes	26.965	4.126	22.838	123.463	13.539	109.925	4,58
Canarias	4.899	2.717	2.181	27.074	13.460	13.613	5,53
Cantabria	34.361	30.402	3.959	87.558	76.402	11.156	2,55
Castilla y León	60.396	55.011	5.385	142.570	128.060	14.511	2,36
Castilla-La Mancha	21.719	20.923	796	58.671	56.104	2.567	2,70
Cataluña	38.910	27.535	11.376	153.445	77.498	75.947	3,94
Comunitat Valenciana	12.655	11.638	1.016	48.663	42.419	6.244	3,85
Extremadura	16.573	15.747	826	37.436	35.006	2.430	2,26
Galicia	25.848	19.554	6.294	56.987	44.046	12.941	2,20
Madrid, Comunidad de	9.910	8.968	942	20.828	18.398	2.429	2,10
Murcia, Región de	4.002	3.649	353	11.267	9.810	1.457	2,82
Navarra, Comunidad Foral de	12.151	9.661	2.489	43.048	38.042	5.006	3,54
País Vasco	20.255	16.091	4.164	61.218	49.015	12.202	3,02
Rioja, La	2.704	2.348	356	6.164	5.191	973	2,28
Ceuta	-	-	-	-	-	-	-
Melilla	-	-	-	-	-	-	-
Tasa anual	14,47	15,47	10,86	11,64	12,24	10,27	-2,46
Tasa anual acumulada	14,83	15,02	13,93	12,08	13,11	9,27	-2,39

### 2. Alojamientos de turismo rural abiertos y plazas estimadas, grados de ocupación y personal empleado según comunidades y ciudades autónomas

Comunidades y ciudades autónomas	Nº de aloj. rurales abiertos estimados	Nº de plazas estimadas	Grado de ocupación			Personal empleado
			Por plazas	Por plazas en fin de semana	Por habitaciones	
<b>TOTAL</b>	<b>16.011</b>	<b>152.212</b>	<b>24,75</b>	<b>35,85</b>	<b>29,15</b>	<b>24.323</b>
Andalucía	1.539	13.250	24,66	34,32	30,20	2.230
Aragón	1.219	9.667	18,83	26,39	23,29	1.353
Asturias, Principado de	1.382	13.163	33,93	40,41	38,32	1.892
Balears, Illes	312	6.130	64,41	66,53	70,24	2.226
Canarias	667	3.896	22,28	23,82	32,92	902
Cantabria	430	7.718	36,01	50,17	39,84	820
Castilla y León	3.367	29.950	15,30	29,30	18,65	4.723
Castilla-La Mancha	1.468	13.027	14,48	31,30	16,53	1.877
Cataluña	2.087	16.968	29,03	41,21	34,54	2.973
Comunitat Valenciana	912	9.465	16,55	22,95	21,82	1.444
Extremadura	555	6.709	17,96	34,18	22,48	861
Galicia	546	6.896	26,41	33,84	28,52	979
Madrid, Comunidad de	247	3.489	19,18	39,22	25,72	460
Murcia, Región de	137	1.998	18,18	34,37	23,65	217
Navarra, Comunidad Foral de	648	4.691	29,42	40,69	34,43	791
País Vasco	378	4.090	46,92	56,54	50,71	438
Rioja, La	117	1.103	17,85	32,27	17,41	136
Ceuta	-	-	-	-	-	-
Melilla	-	-	-	-	-	-
Tasa anual	-0,37	0,24	11,36	4,51	10,22	1,46
Tasa anual acumulada	0,42	0,36	11,64	13,88	9,75	0,47

### 3. Número de viajeros, pernoctaciones y estancia media de las provincias con mayor número de pernoctaciones<sup>1</sup>

Provincias	Viajeros			Pernoctaciones			Estancia media
	Total	Residentes en España	Residentes en el extranjero	Total	Residentes en España	Residentes en el extranjero	
Girona	19.137	12.865	6.273	78.114	39.099	39.015	4,08
Málaga	7.784	3.547	4.237	49.300	13.245	36.054	6,33
Barcelona	9.841	6.653	3.189	40.977	16.828	24.149	4,16
Huesca	9.135	6.506	2.628	40.395	26.877	13.518	4,42
Gipuzkoa	11.496	8.923	2.573	37.397	29.661	7.736	3,25
Cáceres	13.823	13.269	555	31.997	30.546	1.451	2,31
Ávila	11.022	10.753	269	31.706	29.438	2.268	2,88
Coruña, A	10.172	7.055	3.117	22.504	16.190	6.314	2,21
Santa Cruz de Tenerife	3.809	2.100	1.708	21.979	11.215	10.764	5,77
Lleida	6.440	5.612	827	21.625	15.852	5.773	3,36
Valencia\València	4.465	4.175	290	21.151	18.828	2.322	4,74
León	7.215	6.129	1.086	18.971	15.728	3.243	2,63
Segovia	9.118	8.675	443	18.673	17.540	1.133	2,05
Soria	7.190	7.018	172	17.688	17.331	357	2,46
Pontevedra	6.424	5.338	1.086	16.950	13.264	3.686	2,64

### 4. Alojamientos de turismo rural abiertos y plazas estimadas, grados de ocupación y personal empleado de las provincias con mayor número de pernoctaciones<sup>1</sup>

Provincias	Nº de aloj. rurales abiertos estimados	Nº de plazas estimadas	Grado de ocupación			Personal empleado
			Por plazas	Por plazas en fin de semana	Por habitaciones	
Girona	728	6.165	40,56	55,57	47,06	1.243
Málaga	583	3.853	40,70	47,17	48,71	754
Barcelona	511	4.433	29,80	39,57	38,00	732
Huesca	653	4.914	26,38	33,84	30,18	702
Gipuzkoa	170	1.950	59,49	62,67	64,75	220
Cáceres	467	5.659	18,21	35,33	23,19	707
Ávila	788	5.902	17,32	34,36	23,30	1.170
Coruña, A	160	1.979	36,16	39,67	38,41	303
Santa Cruz de Tenerife	544	2.965	23,76	24,95	35,31	717
Lleida	575	4.082	17,04	30,33	19,67	690
Valencia\València	289	3.649	18,66	23,41	21,95	620
León	415	3.717	16,41	21,86	19,90	664
Segovia	401	3.722	16,13	40,08	18,91	558
Soria	326	3.083	18,33	35,77	19,77	422
Pontevedra	169	2.065	26,34	35,71	28,29	284

<sup>1</sup>Las provincias pertenecientes a comunidades autónomas uniprovinciales no se han incluido, al estar reflejadas en las tablas anteriores.

## 5. Viajeros, pernoctaciones, estancia media, capacidad y grados de ocupación de las zonas con mayor número de pernoctaciones

Zonas	Viajeros		Pernoctaciones		Estancia media	Capacidad		Grado de ocupación		
	Residentes en España	Residentes en el extranjero	Residentes en España	Residentes en el extranjero		Establecimientos	Plazas estimadas	Por plazas	Por plazas en fin de semana	Por habitaciones
Isla de Mallorca	2.531	19.200	7.384	94.149	4,67	258	5.044	64,40	62,54	70,37
Costa Verde	14.715	1.291	64.346	5.446	4,36	459	4.978	44,80	53,93	50,19
Costa Brava	6.948	5.429	23.803	33.396	4,62	426	3.813	47,93	57,36	55,98
Pirineus	12.295	2.025	32.038	14.890	3,28	844	6.405	23,59	42,99	26,01
Pirineo Navarro	8.855	2.091	36.515	4.423	3,74	586	4.193	31,29	41,85	36,32
Pirineo Aragonés	6.263	2.529	26.197	12.616	4,41	593	4.472	27,79	36,29	30,66
Extremadura Norte	11.305	326	25.910	854	2,30	322	4.050	21,28	41,19	27,57
P.Nacional Picos de Europa	6.454	797	22.564	2.733	3,49	261	2.592	31,41	36,58	35,18
Rías Baixas	5.942	1.275	14.237	3.414	2,45	145	1.759	32,08	43,22	34,13
Pirineo Vasco	3.786	1.144	12.325	3.877	3,29	121	1.273	39,56	47,59	41,49
Costa Barcelona	821	1.523	2.306	12.706	6,41	138	1.176	41,14	41,44	51,78
Costa de Gipuzkoa	3.508	1.032	11.450	3.182	3,22	61	712	64,99	73,48	70,49
Isla de Menorca	1.243	1.824	4.955	7.614	4,10	29	597	67,53	89,05	73,75
P.Natural Sierras de Tejeda, Almirante y Alhama	280	1.342	1.680	10.179	7,31	106	724	52,77	51,80	64,34
Isla de La Palma	767	575	6.819	4.842	8,69	309	1.264	29,52	28,24	44,12

## 6. Viajeros, pernoctaciones, estancia media, capacidad, grados de ocupación y personal empleado en la modalidad *casa rural* por comunidades y ciudades autónomas<sup>2</sup>

Comunidades y ciudades autónomas	Viajeros		Pernoctaciones		Estancia media	Capacidad		G. de ocupación		Personal empleado
	Residentes en España	Residentes en el extranjero	Residentes en España	Residentes en el extranjero		Establecimientos	Plazas estimadas	Por plazas	Por plazas en fin de semana	
TOTAL	168.629	40.849	507.274	212.542	3,44	13.424	#####	21,46	32,58	17.621
Andalucía	16.152	7.619	50.356	51.837	4,30	1.539	13.250	24,66	34,32	2.230
Aragón	8.533	2.293	27.363	11.000	3,54	939	7.381	16,67	24,78	1.044
Asturias, Principado de	8.991	749	45.794	4.310	5,14	880	5.542	28,98	32,53	1.045
Baleares, Illes	1.205	4.551	2.981	14.998	3,12	67	944	61,02	59,97	230
Canarias	1.439	1.432	10.774	10.411	7,38	640	3.168	21,42	22,19	761
Cantabria	4.392	546	16.194	3.205	3,93	155	2.298	27,08	29,98	206
Castilla y León	28.288	1.369	77.421	7.555	2,87	2.914	20.387	13,42	27,02	3.565
Castilla-La Mancha	19.795	785	50.363	2.545	2,57	1.437	12.314	13,81	31,24	1.825
Cataluña	27.535	11.376	77.498	75.947	3,94	2.087	16.968	29,03	41,21	2.973
Comunitat Valenciana	7.990	989	22.705	6.067	3,20	867	6.900	13,41	21,35	1.261
Extremadura	6.329	334	12.148	1.156	2,00	328	3.210	13,35	31,00	422
Galicia	12.966	3.519	31.903	8.881	2,47	397	4.736	27,53	35,85	625
Madrid, Comunidad de	1.787	242	4.215	1.317	2,73	71	664	26,82	40,83	96
Murcia, Región de	2.653	132	8.104	1.037	3,28	122	1.638	18,00	35,55	168
Navarra, Comunidad Foral de	9.661	2.489	38.042	5.006	3,54	648	4.691	29,42	40,69	791
País Vasco	8.567	2.069	26.221	6.296	3,06	215	2.245	44,79	55,30	244
Rioja, La	2.348	356	5.191	973	2,28	117	1.103	17,85	32,27	136
Ceuta	-	-	-	-	-	-	-	-	-	-
Melilla	-	-	-	-	-	-	-	-	-	-

<sup>2</sup> Para favorecer la comparabilidad de los datos entre comunidades autónomas (y dado que cada una tiene una regulación diferente sobre los alojamientos de turismo rural y sus características), se ha realizado una agrupación estadística de alojamientos similares en base a su ubicación, capacidad, etc.

Las variables que aparecen en la tabla son estimaciones realizadas con esos alojamientos recogidos en la modalidad *casa rural*.



## 7. Viajeros y pernoctaciones según país de residencia

	Viajeros		Pernoctaciones	
	Total	%	Total	%
TOTAL	365.161	100,00	1.176.557	100,00
Residentes en España	288.336	78,96	826.720	70,27
Residentes en el extranjero	76.825	21,04	349.837	29,73
TOTAL residentes en el extranjero	76.825	100,00	349.837	100,00
TOTAL residentes en U.E. (sin España)	62.744	81,67	300.444	85,88
- Alemania	15.388	20,03	77.158	22,06
- Bélgica	5.780	7,52	32.648	9,33
- Francia	13.280	17,29	58.325	16,67
- Italia	2.767	3,60	7.755	2,22
- Países Bajos	6.894	8,97	42.344	12,10
- Portugal	890	1,16	2.529	0,72
- Reino Unido	11.778	15,33	52.223	14,93
Suiza	2.785	3,63	13.871	3,97
Resto de Europa	9.262	12,06	41.684	11,92
Estados Unidos	3.370	4,39	8.364	2,39
Resto del mundo	4.630	6,03	12.936	3,70

## Encuesta de ocupación en alojamientos turísticos (Albergues)

Julio 2015 Datos provisionales

### 1. Viajeros, pernoctaciones y estancia media según comunidades y ciudades autónomas

Comunidades y ciudades autónomas	Viajeros			Pernoctaciones			Estancia media
	Total	Residentes en España	Residentes en el extranjero	Total	Residentes en España	Residentes en el extranjero	
<b>TOTAL</b>	100.274	61.968	38.306	394.552	291.358	103.194	3,93
Andalucía	7.532	6.182	1.350	22.123	19.251	2.872	2,94
Aragón	3.074	2.915	159	23.305	22.840	465	7,58
Asturias, Principado de	1.378	938	440	4.433	3.344	1.089	3,22
Baleares, Illes	-	-	-	-	-	-	-
Canarias	-	-	-	-	-	-	-
Cantabria	1.389	1.171	218	5.701	5.343	358	4,10
Castilla y León	6.525	5.186	1.339	32.316	30.554	1.762	4,95
Castilla - La Mancha	4.807	4.464	344	33.699	32.929	771	7,01
Cataluña	36.372	17.037	19.335	132.317	79.188	53.130	3,64
Comunitat Valenciana	10.992	5.963	5.029	32.948	19.108	13.840	3,00
Extremadura	1.392	1.345	47	9.911	9.467	443	7,12
Galicia	1.321	945	376	9.849	6.852	2.997	7,46
Madrid, Comunidad de	1.763	1.124	639	9.164	6.705	2.459	5,20
Murcia, Región de	-	-	-	-	-	-	-
Navarra, Comunidad Foral de	4.364	2.560	1.804	12.576	9.774	2.802	2,88
País Vasco	16.846	10.220	6.626	54.436	36.945	17.491	3,23
Rioja, La	259	259	0	1.475	1.475	0	5,70
Ceuta	-	-	-	-	-	-	-
Melilla	-	-	-	-	-	-	-
Tasa anual	-10,71	-11,51	-9,38	-12,50	-15,63	-2,28	-2,01
Tasa anual acumulada	0,42	-0,52	2,67	-0,56	-3,78	7,93	-0,97

### 2. Capacidad, grado de ocupación, personal empleado según comunidades y ciudades autónomas

Comunidades y ciudades autónomas	Capacidad		Grado de ocupación		Personal empleado
	Albergues abiertos estimados	Plazas estimadas	Por plazas	Por plazas en fin de semana	
<b>TOTAL</b>	237	28.063	45,35	50,05	2.328
Andalucía	19	3.878	18,40	19,35	263
Aragón	22	1.967	38,21	55,23	100
Asturias, Principado de	4	301	47,43	73,01	40
Baleares, Illes	-	-	-	-	-
Canarias	-	-	-	-	-
Cantabria	9	488	37,65	37,67	26
Castilla y León	26	2.441	42,70	49,79	208
Castilla - La Mancha	25	2.471	43,99	55,30	158
Cataluña	50	7.509	56,85	57,47	466
Comunitat Valenciana	17	2.701	39,35	45,12	146
Extremadura	10	825	38,77	56,29	73
Galicia	6	642	49,49	57,58	87
Madrid, Comunidad de	7	606	48,77	56,08	167
Murcia, Región de	-	-	-	-	-
Navarra, Comunidad Foral de	10	846	47,96	34,32	69
País Vasco	22	2.750	63,86	64,62	458
Rioja, La	5	168	28,33	29,30	8
Ceuta	-	-	-	-	-
Melilla	-	-	-	-	-
Tasa anual	-0,19	-2,28	-10,46	-9,44	3,62
Tasa anual acumulada	1,37	2,01	-2,50	-6,67	1,04

### 3. Viajeros y pernoctaciones según país de residencia

Países	Viajeros		Pernoctaciones		Estancia media
	Total	%	Total	%	
TOTAL	100.274	100,00	394.552	100,00	3,93
Residentes en España	61.968	61,80	291.358	73,85	4,70
Residentes en el extranjero	38.306	38,20	103.194	26,15	2,69
TOTAL residentes en el extranjero	38.306	100,00	103.194	100,00	2,69
TOTAL residentes en U.E. (sin España)	24.142	63,02	64.369	62,38	2,67
- Alemania	3.511	9,16	8.779	8,51	2,50
- Bélgica	881	2,30	2.102	2,04	2,39
- Francia	7.024	18,34	21.793	21,12	3,10
- Italia	3.524	9,20	8.704	8,43	2,47
- Países Bajos	1.563	4,08	3.867	3,75	2,47
- Portugal	710	1,85	1.526	1,48	2,15
- Reino Unido	3.669	9,58	9.853	9,55	2,69
Suiza	681	1,78	1.527	1,48	2,24
Resto de Europa	5.101	13,32	12.573	12,18	2,46
Estados Unidos	3.094	8,08	8.360	8,10	2,70
Resto del mundo	8.548	22,32	24.111	23,36	2,82

## Índice de Precios de Apartamentos Turísticos (IPAP). Base 2002 Julio 2015

Datos provisionales

### Índice general nacional y desglose por tarifas

	Índice	Tasa de variación anual
TOTAL	142,54	3,56
Normal	135,36	2,54
Fin de semana	115,46	3,77
Tour-operadores y agencias de viajes	152,38	4,65

### Índice general nacional y desglose por modalidades

	Índice	Tasa de variación anual
TOTAL	142,54	3,56
Estudio	148,88	5,35
Apartamentos de 2/4 plazas	142,73	3,90
Apartamentos de 4/6 plazas	140,14	2,31

## Índice de Precios de Campings (IPAC). Base 2002

Julio 2015

Datos provisionales

### Índice general nacional y desglose por tarifas

	Índice	Tasa de variación anual
TOTAL	151,01	0,97
Tarifa normal	154,19	1,45
Tarifa especial para estancias hasta un mes	92,21	1,72
Tarifa especial para estancias superiores a un mes	154,64	0,42
Tarifa bungalow*	100,81	0,81

### Índice general nacional y desglose por categorías

	Índice	Tasa de variación anual
TOTAL	151,01	0,97
Lujo y primera	153,62	0,15
Segunda	148,49	1,56
Tercera	164,67	5,62

\*Base 2014

## Índice de Precios de Alojamientos de Turismo Rural (IPTR). Base 2002 Julio 2015

Datos provisionales

### Índices generales de comunidades y ciudades autónomas y Total Nacional

	Índice	Tasa de variación anual
<b>TOTAL</b>	<b>131,57</b>	<b>-0,12</b>
Andalucía	125,62	1,10
Aragón	156,26	1,56
Asturias, Principado de	111,61	-2,08
Balears, Illes	136,34	-0,45
Canarias	111,65	-1,54
Cantabria	137,83	6,01
Castilla y León	127,58	-0,84
Castilla - La Mancha	127,73	7,04
Cataluña	130,56	-4,82
Comunitat Valenciana	132,58	2,40
Extremadura	109,97	1,24
Galicia	128,49	1,11
Madrid, Comunidad de	128,64	-1,77
Murcia, Región de	136,79	-7,95
Navarra, Comunidad Foral de	191,01	8,22
País Vasco	136,81	3,72
Rioja, La	127,13	-5,27
Ceuta	-	-
Melilla	-	-

### Índice general nacional y desglose por tarifas

	Índice	Tasa de variación anual
<b>TOTAL</b>	<b>131,57</b>	<b>-0,12</b>
Normal	132,75	-0,34
Fin de semana	131,10	0,15

### Índice general nacional y desglose por modalidad de alquiler

	Índice	Tasa de variación anual
<b>TOTAL</b>	<b>131,57</b>	<b>-0,12</b>
Uso compartido (alquiler por habitaciones)	128,74	2,54
Uso completo (alquiler vivienda completa)	133,31	-1,71