

30 de septiembre de 2013

Encuestas de ocupación en alojamientos turísticos extrahoteleros Agosto 2013. Datos provisionales

Las pernoctaciones en alojamientos turísticos extrahoteleros descienden un 1,5% en agosto¹ respecto al mismo mes de 2012

Las pernoctaciones en alojamientos turísticos extrahoteleros (apartamentos, campings y alojamientos de turismo rural) superan los 21,4 millones en agosto, un 1,5% menos que en el mismo mes de 2012. Las pernoctaciones de residentes descienden un 2,8% y las de no residentes, un 0,1%. La estancia media baja un 4,0% y se sitúa en 6,1 pernoctaciones por viajero.

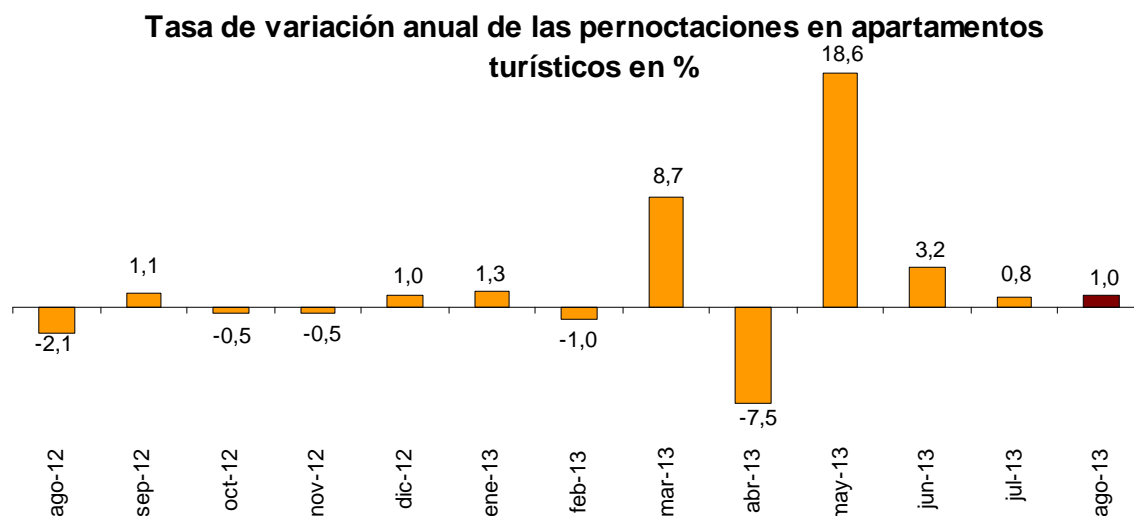
En el periodo agregado de julio y agosto las pernoctaciones se reducen un 1,4% respecto al mismo bimestre de 2012. Las de residentes bajan un 3,8%, mientras que las de no residentes crecen un 0,6%. Durante los ocho primeros meses de 2013, las pernoctaciones aumentan un 0,5% respecto al mismo periodo del año anterior.

Los viajeros y pernoctaciones en alojamientos turísticos colectivos extrahoteleros durante el mes de agosto son:

Agosto 2013	Viajeros	Pernoctaciones
Residentes en España	2.066.604	10.657.519
UE (sin España)	1.326.368	10.018.078
Resto del mundo	118.827	774.600
TOTAL	3.511.799	21.450.197

Apartamentos turísticos

Las pernoctaciones en apartamentos turísticos suben un 1,0% en agosto. Las de residentes disminuyen un 0,3%, mientras que las de los no residentes aumentan un 1,7%. La estancia media se reduce un 4,3%, situándose en 7,4 pernoctaciones por viajero.



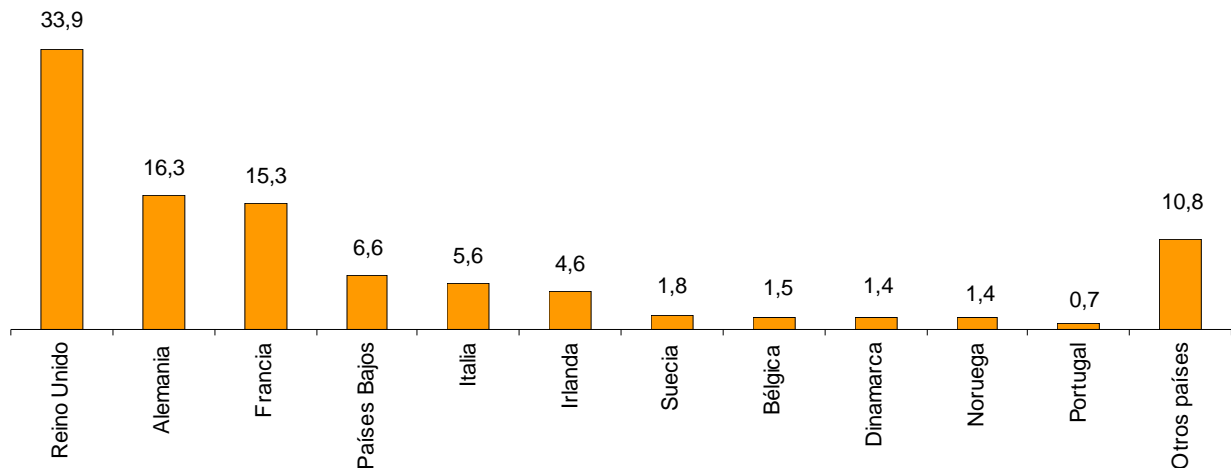
¹ Debido a la actualización en el directorio de alojamientos de Turismo Rural en Región de Murcia, los datos publicados no son directamente comparables con los publicados el año pasado. Para salvar esta ruptura en las series se han calculado coeficientes de enlace que permiten comparar los datos entre distintos años. Los coeficientes se publican cada mes en la página web del INE, en la sección dedicada a esta operación, en un apartado específico denominado coeficientes de enlace.

En el conjunto de los meses de julio y agosto las pernoctaciones en apartamentos turísticos crecen un 0,9% respecto al mismo bimestre de 2012.

En el mes de agosto se ocupan el 59,5% de las plazas ofertadas por los apartamentos turísticos, un 0,1% más que en el mismo mes de 2012. El grado de ocupación por plazas en fin de semana se sitúa en el 59,3%, con un descenso anual del 1,6%.

Las pernoctaciones de no residentes en apartamentos turísticos representan el 65,4% del total. Reino Unido es el principal mercado emisor, con más de 2,3 millones de pernoctaciones, un 4,7% menos que en agosto de 2012. El siguiente mercado emisor es Alemania, con más de 1,1 millones de pernoctaciones, un 16,4% más.

Distribución porcentual de las pernoctaciones de no residentes en apartamentos turísticos de los 11 principales países de procedencia



Los destinos preferidos son Canarias e Illes Balears, con tasas anuales de pernoctaciones del -0,8% y 0,8%, respectivamente. Illes Balears presenta el mayor grado de ocupación, con el 87,8% de los apartamentos ofertados.

Por zonas turísticas, la isla de Mallorca es el destino preferido, con 1,2 millones de pernoctaciones y una ocupación del 89,2%.

Los puntos turísticos con mayor número de pernoctaciones son San Bartolomé de Tirajana, Tías y Benidorm.

Campings

Las pernoctaciones en campings registran en agosto un descenso anual del 3,7%. Las de residentes bajan un 3,8% y las de no residentes un 3,5%.

En el periodo julio-agosto las pernoctaciones bajan un 3,6%.

Durante el mes de agosto se ocupan el 50,6% de las parcelas ofertadas, un 1,6% más. El grado de ocupación por parcelas en fin de semana alcanza el 52,6%, con un descenso anual del 2,1%.

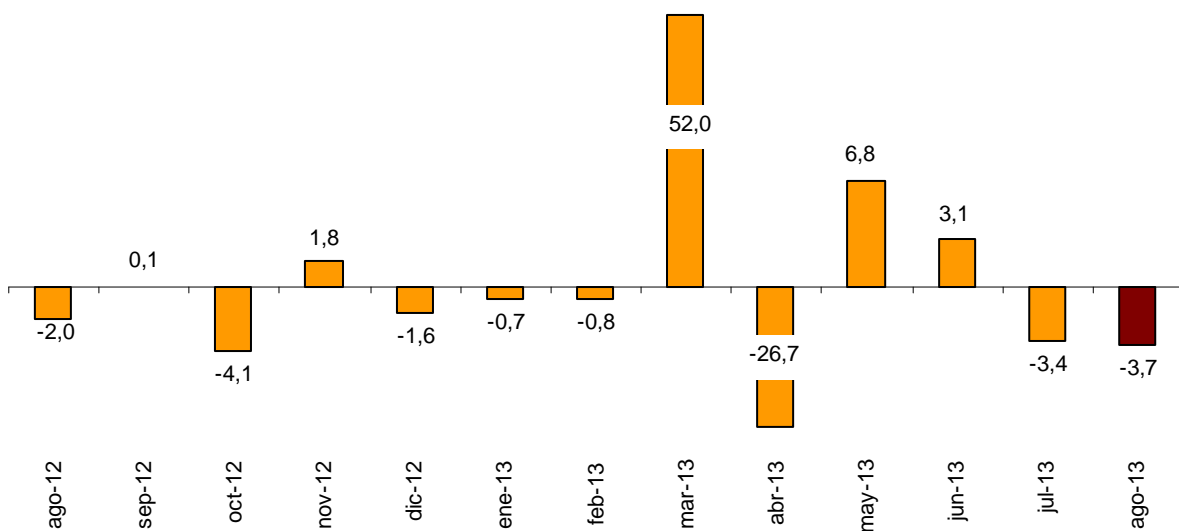
El 37,3% de las pernoctaciones en campings las realizan viajeros no residentes. Francia es el principal mercado emisor, con el 36,5% de las pernoctaciones de no residentes, un 1,4% menos que en agosto de 2012.

Cataluña es el destino preferido en campings, con más de 4,6 millones de pernoctaciones, un 4,8% menos. La Rioja alcanza el mayor grado de ocupación, con el 69,3% de las parcelas ofertadas.

Por zonas turísticas, la Costa Brava es el destino preferido, con más de 2,3 millones de pernoctaciones. El Parque Natural de Aiguamolls de l'Empordá alcanza la mayor ocupación, con el 66,4% de las parcelas ofertadas.

Los puntos turísticos con más pernoctaciones son Torroella de Montgrí, Castelló d'Empúries y Sant Pere Pescador.

Tasa de variación anual de las pernoctaciones en campings en %

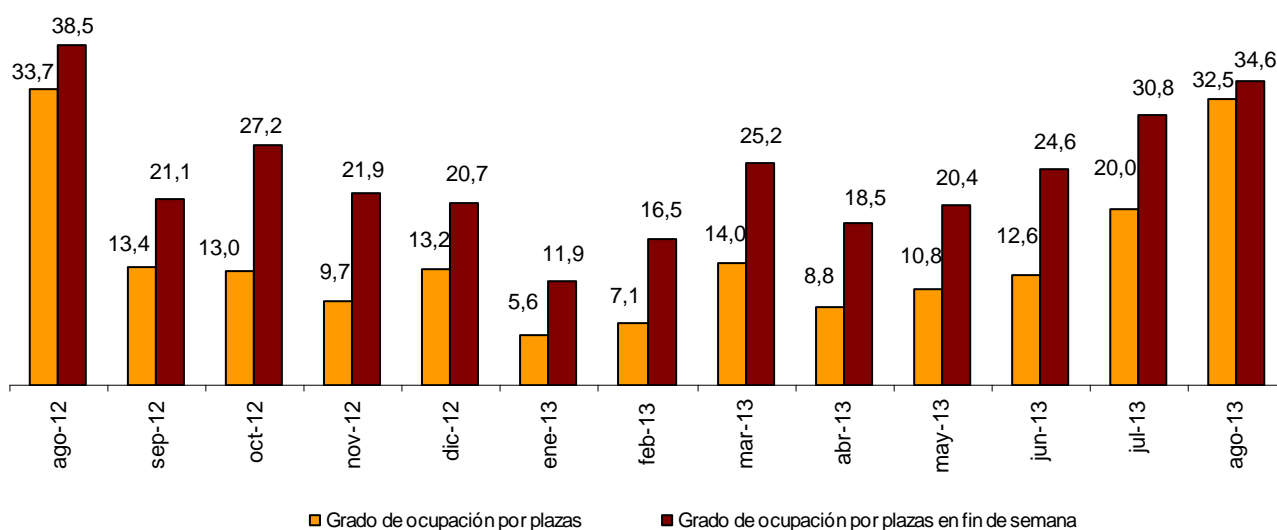


Alojamientos de turismo rural

Las pernoctaciones en alojamientos de turismo rural presentan un descenso anual del 4,6% en agosto¹. Las de residentes bajan un 5,8%, mientras que las de no residentes crecen un 0,2%. En el periodo julio-agosto las pernoctaciones disminuyen un 5,6%.

En los alojamientos de turismo rural se ocupan el 32,5% de las plazas, con un descenso anual del 3,8%. El grado de ocupación en fin de semana se sitúa en el 34,6%, con una bajada del 10,5%.

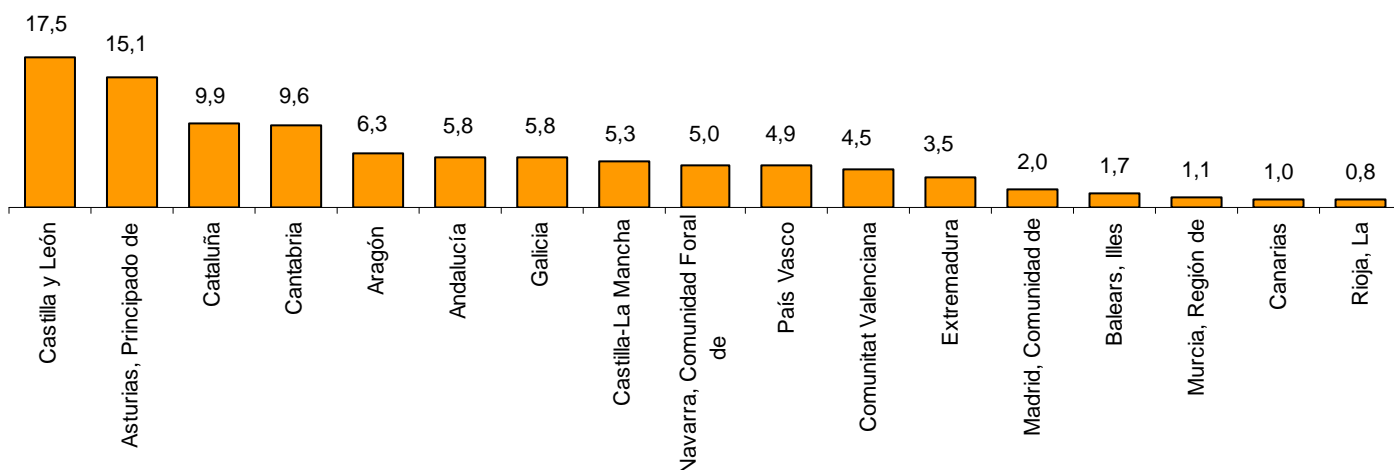
Grado de ocupación por plazas y por plazas en fin de semana



Por comunidades autónomas, Castilla y León es el destino preferido, con 224.992 pernoctaciones, un 7,1% menos que en agosto de 2012. Illes Balears alcanza el mayor grado de ocupación, con el 69,1% de las plazas ofertadas.

Por zonas turísticas, la isla de Mallorca es el principal destino, con 89.533 pernoctaciones. La Costa de Gipuzkoa alcanza la mayor ocupación, el 81,9% de las plazas ofertadas.

Distribución de las pernoctaciones de los viajeros residentes en España por Comunidades Autónomas de destino en %



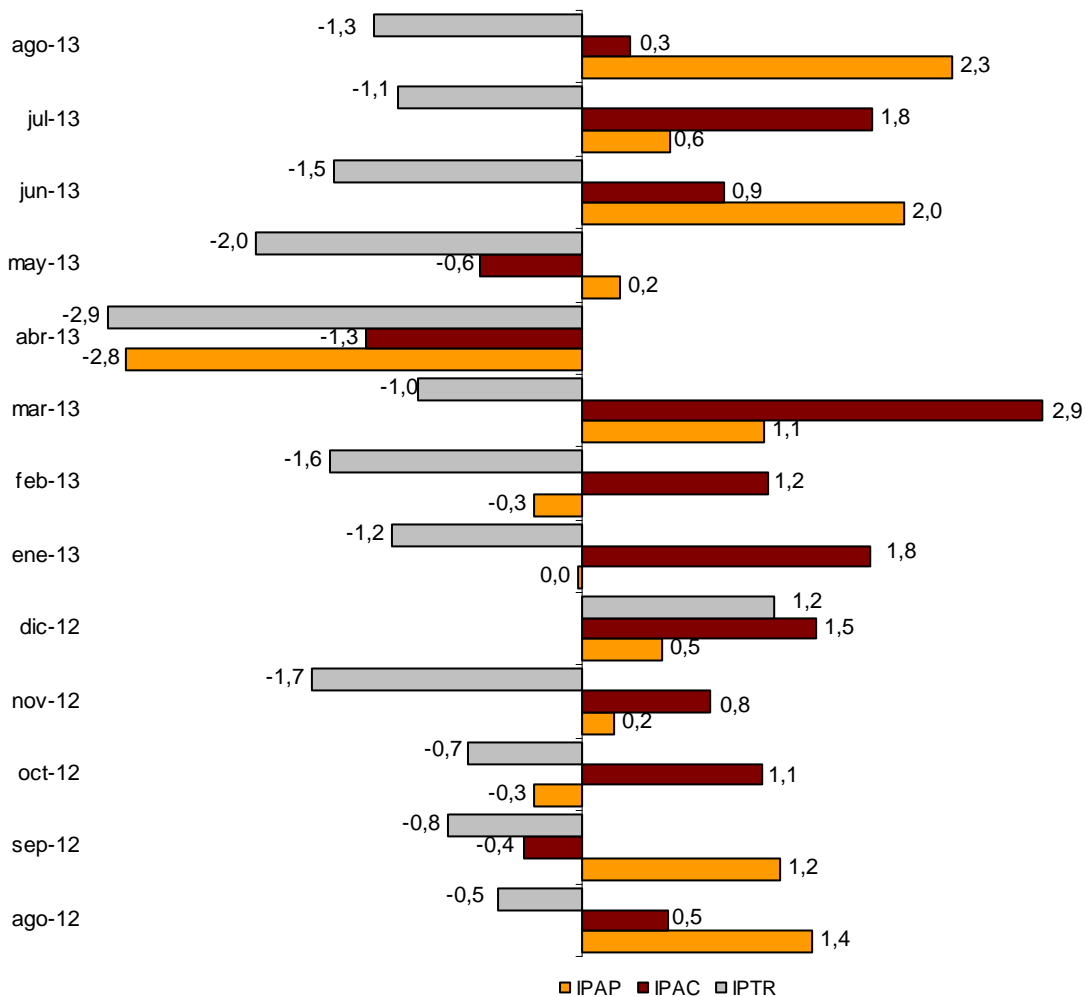
Índices de precios

El Índice de Precios de Apartamentos Turísticos (IPAP) registra un aumento anual del 2,3%. La tarifa normal, que tiene el mayor peso en la estructura de ponderaciones este mes (48,2%), no presenta variación respecto a agosto de 2012.

El Índice de Precios de Campings (IPAC) sube un 0,3% en tasa anual. La tarifa normal, que tiene el mayor peso en la estructura de ponderaciones en agosto (86,6%), baja un 0,2%.

El Índice de Precios de Alojamientos de Turismo Rural (IPTR) registra un descenso del 1,3% en agosto. La tarifa normal, que supone el 63,6% del peso total, se reduce un 0,9%.

Índices de precios. Tasas de variación interanual



Evolución de los viajeros y las pernoctaciones en todos los alojamientos turísticos colectivos españoles

Las pernoctaciones en el conjunto de alojamientos turísticos colectivos españoles (hoteles, apartamentos, campings y alojamientos de turismo rural) registran un aumento del 1,8% en agosto respecto al mismo mes del año anterior. Las pernoctaciones de residentes crecen un 0,6% y las de no residentes un 2,6%.

La estancia media se reduce en un 2,4% respecto a agosto de 2012, situándose en 4,5 pernoctaciones por viajero.

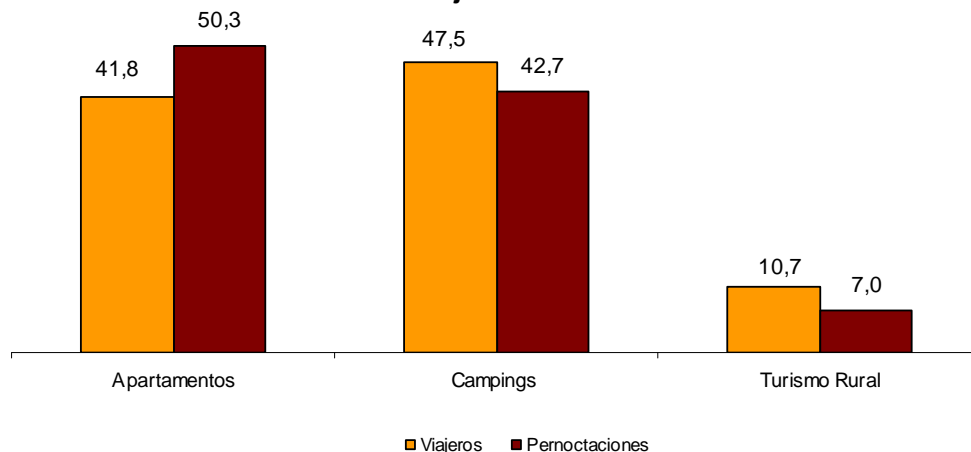
En el periodo agregado julio-agosto el número de pernoctaciones aumenta un 0,9%.

Los viajeros y pernoctaciones en alojamientos turísticos colectivos son:

Agosto 2013	Apartamentos	Campings	T. Rural	Extrahotelero	Hoteles	Total
Viajeros	1.468.199	1.666.411	377.188	3.511.798	10.733.467	14.245.265
Residentes	610.332	1.145.466	310.806	2.066.604	5.443.487	7.510.091
No residentes	857.867	520.946	66.382	1.445.195	5.289.980	6.735.175
Pernoctaciones	10.788.567	9.157.426	1.504.204	21.450.197	41.996.463	63.446.660
Residentes	3.735.977	5.741.331	1.180.211	10.657.519	15.949.897	26.607.416
No residentes	7.052.590	3.416.095	323.993	10.792.678	26.046.566	36.839.244

Del total de las pernoctaciones realizadas en alojamientos turísticos colectivos en el mes de agosto, un 66% corresponde a hoteles y un 34% a alojamientos turísticos extrahoteleros.

Distribución de viajeros y pernoctaciones por modalidad sobre el total de alojamientos extrahoteleros en %



Los principales mercados emisores en el conjunto de alojamientos turísticos reglados son el británico (con el 25,9% del total de pernoctaciones de no residentes), el alemán (21,1%) y el francés (13,8%).

Cataluña es el destino preferido, con más de 14,7 millones de pernoctaciones (un 0,5% menos que en agosto de 2012). Le siguen Illes Balears, con más de 13,1 millones (misma cifra que hace un año), y Canarias, con más de 8,8 millones (un 1,1% más).

Más información en **INEbase** – www.ine.es Todas las notas de prensa en: www.ine.es/prensa/prensa.htm

Gabinete de prensa: Teléfonos: 91 583 93 63 / 94 08 – Fax: 91 583 90 87 - gprensa@ine.es

Área de información: Teléfono: 91 583 91 00 – Fax: 91 583 91 58 – www.ine.es/infoine

Encuesta de ocupación en alojamientos turísticos (Apartamentos turísticos)

Agosto 2013 Datos provisionales

1. Viajeros, pernoctaciones y estancia media según comunidades y ciudades autónomas

Comunidades y ciudades autónomas	Viajeros			Pernoctaciones			Estancia media
	Total	Residentes en España	Residentes en el extranjero	Total	Residentes en España	Residentes en el extranjero	
TOTAL	1.468.199	610.332	857.867	10.788.567	3.735.977	7.052.590	7,35
Andalucía	206.834	124.719	82.115	1.194.442	647.691	546.751	5,77
Aragón	17.820	14.534	3.286	81.396	68.864	12.532	4,57
Asturias, Principado de	10.855	9.751	1.104	57.327	53.447	3.879	5,28
Baleares, Illes	320.215	43.689	276.526	2.309.382	259.570	2.049.812	7,21
Canarias	357.151	120.550	236.601	3.014.897	686.087	2.328.810	8,44
Cantabria	22.525	19.953	2.573	97.054	87.669	9.385	4,31
Castilla y León	9.997	9.085	912	35.566	33.039	2.527	3,56
Castilla - La Mancha	11.280	9.183	2.097	41.694	35.317	6.377	3,70
Cataluña	205.641	72.825	132.816	1.595.957	517.186	1.078.771	7,76
Comunitat Valenciana	214.535	117.299	97.236	1.879.887	975.974	903.914	8,76
Extremadura	4.592	4.163	429	16.307	14.568	1.739	3,55
Galicia	15.589	13.654	1.934	72.981	63.826	9.155	4,68
Madrid, Comunidad de	25.004	14.928	10.076	93.128	49.405	43.723	3,72
Murcia, Región de	32.512	25.567	6.945	230.964	189.094	41.870	7,10
Navarra, Comunidad Foral de	5.961	4.936	1.026	31.985	27.453	4.532	5,37
País Vasco	4.684	2.697	1.987	22.633	14.260	8.373	4,83
Rioja, La	3.003	2.799	204	12.966	12.525	440	4,32
Ceuta	-	-	-	-	-	-	-
Melilla	-	-	-	-	-	-	-
Tasa interanual	5,56	7,00	4,56	0,98	-0,25	1,65	-4,34
Tasa interanual acumulada	4,31	3,06	4,99	2,61	-1,85	4,15	-1,62

2. Capacidad, grado de ocupación, personal empleado según comunidades y ciudades autónomas

Comunidades y ciudades autónomas	Capacidad		Grado de ocupación				Personal empleado
	Plazas estimadas	Apartamentos estimados	Por plazas	Por plazas en fin de semana	Por apartamentos	Por apartamentos en fin de semana	
TOTAL	576.946	153.498	59,48	59,26	72,96	72,99	29.836
Andalucía	68.357	17.273	55,84	55,64	74,90	75,15	3.897
Aragón	6.793	1.583	38,49	38,67	49,40	49,61	479
Asturias, Principado de	4.005	1.041	45,38	43,85	58,34	54,92	292
Baleares, Illes	94.277	29.512	76,27	75,64	87,76	87,01	6.812
Canarias	168.410	52.629	56,93	57,92	68,66	69,96	9.865
Cantabria	5.551	1.444	56,05	55,32	69,85	68,23	323
Castilla y León	4.668	990	24,62	30,58	36,20	42,54	406
Castilla - La Mancha	4.947	1.232	27,12	33,10	32,58	39,17	391
Cataluña	83.941	18.432	61,08	60,11	74,84	73,82	2.356
Comunitat Valenciana	104.034	20.959	58,14	56,40	71,46	69,78	2.857
Extremadura	1.592	376	32,71	35,67	44,19	48,15	160
Galicia	4.742	1.242	48,76	49,74	59,10	60,18	316
Madrid, Comunidad de	6.734	2.751	44,15	45,14	52,06	52,58	469
Murcia, Región de	14.300	2.923	52,08	50,48	69,46	67,56	731
Navarra, Comunidad Foral de	2.015	447	50,44	49,05	63,83	61,54	309
País Vasco	1.560	435	46,08	46,55	73,70	73,35	86
Rioja, La	1.018	230	40,95	45,81	50,49	55,61	88
Ceuta	-	-	-	-	-	-	-
Melilla	-	-	-	-	-	-	-
Tasa interanual	0,83	0,90	0,11	-1,57	0,69	-0,72	4,38
Tasa interanual acumulada	2,49	2,65	0,23	0,22	0,36	0,33	3,87

3. Viajeros, pernoctaciones, estancia media, capacidad, grado de ocupación y personal empleado de las provincias con mayor número de pernoctaciones*

Provincias	Viajeros		Pernoctaciones			Capacidad		Grado de ocupación			Personal empleado
	Residentes en España	Residentes en el extranjero	Residentes en España	Residentes en el extranjero	Estancia media	Plazas estimadas	Apartamentos estimados	Por plazas	Por apartamentos	Por apartamentos fin de semana	
Palmas, Las	81.674	152.401	497.072	1.547.179	8,73	114.170	35.704	56,80	68,98	70,20	6.115
Alicante\Alacant	59.980	71.896	449.984	684.027	8,60	64.896	13.434	56,28	70,65	69,08	1.956
Santa Cruz de Tenerife	38.875	84.200	189.016	781.630	7,89	54.239	16.926	57,20	67,97	69,46	3.749
Girona	30.247	59.897	269.651	558.515	9,19	44.937	9.539	59,34	73,85	72,05	1.035
Málaga	38.958	61.314	219.914	458.814	6,77	34.872	8.776	62,53	85,70	84,77	2.049
Tarragona	30.164	48.555	180.526	375.959	7,07	25.562	5.108	69,98	82,45	80,67	657
Castellón\Castelló	25.011	11.928	265.519	127.553	10,64	21.919	4.068	57,76	72,53	69,78	374
Valencia\València	32.308	13.412	260.470	92.334	7,72	17.219	3.458	65,63	73,38	72,50	527
Barcelona	8.505	24.008	47.415	142.856	5,85	10.836	3.241	55,69	72,42	74,57	557
Almería	27.205	2.895	157.838	28.973	6,21	10.972	2.456	54,79	80,99	79,53	394
Cádiz	16.686	3.326	95.344	15.259	5,53	6.106	1.593	54,96	69,99	71,36	513
Huelva	16.839	948	78.733	4.948	4,70	4.172	922	64,91	84,83	86,86	96
Granada	10.335	2.984	47.662	9.384	4,28	4.380	1.180	41,48	47,16	48,47	371
Sevilla	7.826	9.359	27.411	26.248	3,12	4.551	1.516	37,62	49,30	53,49	285
Huesca	7.782	1.089	41.005	5.919	5,29	3.909	863	38,58	48,29	46,78	283

4. Viajeros, pernoctaciones, estancia media, capacidad, grado de ocupación y personal empleado de las zonas turísticas con mayor número de pernoctaciones

Zonas turísticas	Viajeros		Pernoctaciones			Capacidad		Grado de ocupación			Personal empleado
	Residentes en España	Residentes en el extranjero	Residentes en España	Residentes en el extranjero	Estancia media	Plazas estimadas	Apartamentos estimados	Por plazas	Por apartamentos	Por apartamentos fin de semana	
Isla de Mallorca	5.900	151.768	34.212	1.241.952	8,09	50.193	15.699	78,61	89,15	88,57	3.687
Costa Blanca	59.259	71.306	445.633	673.883	8,57	63.199	13.085	57,05	71,18	69,64	1.871
Isla de Tenerife	29.311	80.153	140.943	741.668	8,06	47.541	14.653	59,33	70,09	71,71	3.262
Isla de Gran Canaria	46.927	54.906	271.368	571.721	8,28	55.253	17.916	48,86	58,50	60,82	2.612
Isla de Lanzarote	20.494	71.620	134.475	703.627	9,10	40.910	12.157	64,47	79,83	80,14	2.444
Costa Brava	26.846	59.288	253.757	554.629	9,39	42.870	9.101	60,57	75,42	73,66	870
Costa del Sol	37.698	59.107	215.679	440.093	6,77	33.281	8.396	63,22	86,34	85,24	1.971
Islas de Ibiza-Formentera	17.577	82.504	96.149	514.568	6,10	25.161	8.163	75,59	86,68	86,15	1.858
Costa Daurada	28.998	48.168	175.054	371.501	7,08	24.869	4.964	70,64	82,97	81,22	605
Isla de Menorca	20.213	42.254	129.209	293.292	6,76	18.923	5.651	70,98	85,49	83,94	1.267

5. Viajeros, pernoctaciones, estancia media, capacidad, grado de ocupación y personal empleado de los puntos turísticos con mayor número de pernoctaciones

Puntos turísticos	Viajeros		Pernoctaciones			Capacidad		Grado de ocupación			Personal empleado
	Residentes en España	Residentes en el extranjero	Residentes en España	Residentes en el extranjero	Estancia media	Plazas estimadas	Apartamentos estimados	Por plazas	Por apartamentos	Por apartamentos fin de semana	
San Bartolomé de Tirajana	32.355	35.048	209.372	380.144	8,75	37.504	11.810	50,39	62,09	64,54	1.713
Tías	12.502	36.925	78.835	365.084	8,98	20.778	6.574	66,65	80,29	80,99	1.085
Benidorm	18.966	29.138	110.344	267.337	7,85	18.810	4.643	64,48	75,77	75,31	831
Arona	7.940	32.788	37.607	328.865	9,00	19.922	6.253	58,83	66,97	67,13	1.401
Calvià	606	33.388	3.983	283.753	8,46	11.749	4.011	76,59	85,37	85,66	801
Salou	18.900	28.769	92.377	194.625	6,02	12.970	2.629	71,16	84,19	82,20	248
Adeje	7.282	27.993	37.973	246.668	8,07	14.597	4.096	62,52	78,15	80,62	920
Ciudadella de Menorca	12.366	27.708	88.287	177.284	6,63	10.866	3.505	77,19	90,05	89,61	717
Mogán	12.981	18.712	53.647	185.772	7,55	16.140	5.452	47,34	53,24	55,30	806
Teguise	4.560	20.953	32.497	206.698	9,38	12.033	3.436	63,01	80,03	80,37	752

* Las provincias pertenecientes a comunidades autónomas uniprovinciales no se han incluido, al estar reflejadas en las tablas anteriores.

6. Viajeros y pernoctaciones según país de residencia

Países	Viajeros		Pernoctaciones	
	Total	%	Total	%
TOTAL	1.468.199	100,00	10.788.567	100,00
Residentes en España	610.332	41,57	3.735.977	34,63
Residentes en el extranjero	857.867	58,43	7.052.590	65,37
TOTAL residentes en el extranjero	857.867	100,00	7.052.590	100,00
TOTAL residentes en U.E. (sin España)	767.821	89,50	6.379.071	90,45
- Alemania	121.837	14,20	1.149.432	16,30
- Austria	2.802	0,33	22.449	0,32
- Bélgica	12.458	1,45	106.661	1,51
- Dinamarca	11.984	1,40	100.903	1,43
- Finlandia	3.163	0,37	25.462	0,36
- Francia	129.208	15,06	1.080.707	15,32
- Grecia	953	0,11	4.489	0,06
- Irlanda	35.145	4,10	321.827	4,56
- Italia	60.328	7,03	397.187	5,63
- Luxemburgo	1.411	0,16	10.863	0,15
- Países Bajos	47.571	5,55	464.140	6,58
- Polonia	6.103	0,71	43.982	0,62
- Portugal	9.411	1,10	51.422	0,73
- Reino Unido	297.647	34,70	2.391.261	33,91
- República Checa	2.309	0,27	17.832	0,25
- Suecia	17.096	1,99	124.713	1,77
- Resto de la UE	8.393	0,98	65.741	0,93
Noruega	11.781	1,37	99.223	1,41
Otros países europeos	38.060	4,44	332.034	4,71
Estados Unidos	5.832	0,68	31.581	0,45
Resto de América	7.830	0,91	45.283	0,64
Países africanos	12.311	1,44	100.276	1,42
Resto del mundo	14.231	1,66	65.120	0,92

Encuesta de ocupación en alojamientos turísticos

(Campings)

Agosto 2013

Datos provisionales

1. Viajeros, pernoctaciones y estancia media según categoría del establecimiento

Categoría	Viajeros			Pernoctaciones			Estancia media
	Total	Residentes	Residentes	Total	Residentes	Residentes	
		en España	en el extranjero		en España	en el extranjero	
TOTAL	1.666.411	1.145.466	520.946	9.157.426	5.741.331	3.416.095	5,50
Lujo y Primera	727.879	465.268	262.610	4.335.105	2.371.315	1.963.789	5,96
Segunda	786.369	563.684	222.685	4.129.187	2.809.688	1.319.499	5,25
Tercera	152.163	116.513	35.650	693.134	560.328	132.806	4,56
Tasa interanual	0,66	0,52	0,98	-3,69	-3,83	-3,45	-4,32
Tasa interanual acumulada	1,28	-0,51	5,15	-1,35	-5,08	3,19	-2,59

2. Establecimientos abiertos, capacidad, grado de ocupación y personal empleado según categoría del establecimiento

Categoría	Establecimientos abiertos estimados	Capacidad		Parcelas ocupadas	Grado de ocupación por parcelas	Grado de ocupación en f.semana	Personal empleado
		Plazas estimadas	Parcelas estimadas				
TOTAL	1.168	748.034	229.019	3.590.396	50,57	52,57	11.262
Lujo y Primera	298	319.205	94.538	1.541.476	52,60	54,11	5.371
Segunda	632	355.208	111.636	1.722.310	49,77	52,34	4.882
Tercera	238	73.620	22.845	326.610	46,12	47,35	1.010
Tasa interanual	-1,53	-0,66	-1,54	0,03	1,59	-2,12	-2,30
Tasa interanual acumulada	0,37	1,01	0,51	0,53	0,18	-0,86	0,64

3. Viajeros, pernoctaciones y estancia media según comunidades y ciudades autónomas

Comunidades y ciudades autónomas	Viajeros			Pernoctaciones			Estancia media
	Total	Residentes	Residentes	Total	Residentes	Residentes	
		en España	en el extranjero		en España	en el extranjero	
TOTAL	1.666.411	1.145.466	520.946	9.157.426	5.741.331	3.416.095	5,50
Andalucía	208.565	169.471	39.094	816.517	683.623	132.894	3,91
Aragón	93.782	64.353	29.429	357.330	258.925	98.404	3,81
Asturias, Principado de	70.861	55.956	14.905	339.387	297.479	41.908	4,79
Baleares, Illes	10.346	5.508	4.838	66.071	29.911	36.161	6,39
Canarias	4.478	4.107	371	19.367	15.457	3.910	4,32
Cantabria	87.819	62.963	24.856	468.690	376.426	92.263	5,34
Castilla y León	84.698	64.134	20.564	267.186	237.299	29.887	3,15
Castilla - La Mancha	26.571	23.330	3.241	89.855	83.947	5.908	3,38
Cataluña	643.401	364.492	278.909	4.613.258	2.127.568	2.485.689	7,17
Comunitat Valenciana	137.889	109.690	28.198	956.028	679.952	276.076	6,93
Extremadura	27.261	25.315	1.946	87.083	82.274	4.809	3,19
Galicia	102.059	75.621	26.438	380.380	319.397	60.983	3,73
Madrid, Comunidad de	34.571	28.961	5.611	135.218	123.426	11.793	3,91
Murcia, Región de	19.913	16.358	3.555	121.541	95.583	25.958	6,10
Navarra, Comunidad Foral de	30.951	22.568	8.383	127.695	109.757	17.937	4,13
País Vasco	52.318	24.859	27.459	182.024	95.717	86.308	3,48
Rioja, La	30.930	27.780	3.150	129.797	124.590	5.208	4,20
Ceuta	-	-	-	-	-	-	-
Melilla	-	-	-	-	-	-	-

4. Establecimientos abiertos, capacidad, grado de ocupación y personal empleado según comunidades y ciudades autónomas

Comunidades y ciudades autónomas	Establecimientos abiertos estimados	Capacidad		Parcelas ocupadas	Grado de ocupación por parcelas	Grado de ocupación en fin de semana	Personal empleado
		Plazas estimadas	Parcelas estimadas				
TOTAL	1.168	748.034	229.019	3.590.396	50,57	52,57	11.262
Andalucía	144	82.382	26.209	309.757	38,12	44,03	1.321
Aragón	93	31.805	9.404	141.788	48,64	48,34	526
Asturias, Principado de	53	27.619	8.422	124.816	47,81	52,46	364
Baleares, Illes	9	3.557	1.357	23.785	56,53	42,86	129
Canarias	6	3.916	1.298	10.846	26,96	30,43	27
Cantabria	48	34.820	10.965	186.874	54,98	55,02	393
Castilla y León	107	42.825	13.213	132.926	32,45	32,82	405
Castilla - La Mancha	31	12.137	3.440	37.717	35,37	42,90	157
Cataluña	334	319.455	95.615	1.692.686	57,11	58,34	4.972
Comunitat Valenciana	109	72.928	22.878	406.335	57,29	59,72	1.202
Extremadura	28	11.317	3.472	39.847	37,02	47,16	212
Galicia	111	38.814	12.495	148.700	38,39	38,74	625
Madrid, Comunidad de	21	17.772	5.960	98.943	53,55	52,92	226
Murcia, Región de	18	15.066	4.963	50.943	33,11	36,15	208
Navarra, Comunidad Foral de	23	13.190	3.293	59.484	58,27	63,66	186
País Vasco	23	12.347	3.591	72.487	65,12	66,65	234
Rioja, La	9	8.083	2.443	52.464	69,28	71,15	76
Ceuta	-	-	-	-	-	-	-
Melilla	-	-	-	-	-	-	-

5. Viajeros, pernoctaciones, estancia media, establecimientos, capacidad, grado de ocupación y personal empleado de las provincias con mayor número de pernoctaciones*

Provincias	Viajeros		Pernoctaciones		Estancia media	Establecimientos abiertos estimados	Parcelas estimadas	Grado de ocupación por parcelas	Personal empleado
	Residentes en España	Residentes en el extranjero	Residentes en España	Residentes en el extranjero					
Girona	136.479	175.388	797.650	1.719.932	8,07	140	45.711	58,55	2.962
Tarragona	103.427	57.244	748.372	515.050	7,86	64	25.840	56,96	1.124
Barcelona	86.098	37.308	418.683	227.031	5,23	75	16.331	59,13	643
Alicante\Alacant	37.617	10.682	238.242	173.085	8,52	35	9.752	56,89	525
Castellón\Castelló	32.521	9.733	253.107	63.024	7,48	39	6.894	58,33	368
Huesca	51.603	22.986	212.728	83.187	3,97	62	6.890	56,11	414
Cádiz	56.511	9.262	232.455	30.297	3,99	32	7.173	41,84	406
Valencia\València	39.553	7.783	188.604	39.966	4,83	35	6.232	56,77	309
Pontevedra	45.282	14.168	191.910	35.408	3,82	44	6.134	44,16	342
Lleida	38.488	8.968	162.864	23.675	3,93	55	7.733	44,77	242
Huelva	36.131	2.561	155.343	7.948	4,22	10	4.858	41,42	217
Málaga	24.897	9.898	108.835	50.657	4,58	30	4.908	43,92	209
Coruña, A	22.840	9.574	108.239	20.617	3,98	47	4.741	35,96	208
Gipúzkoa	16.448	21.035	57.834	67.249	3,34	14	2.334	61,81	134
Almería	19.677	3.848	70.383	13.219	3,55	19	2.731	37,93	164

*Las provincias pertenecientes a comunidades autónomas uniprovinciales no se han incluido, al estar reflejadas en las tablas anteriores

6. Viajeros, pernoctaciones, estancia media, establecimientos, capacidad, grado de ocupación y personal empleado de las zonas turísticas con mayor número de pernoctaciones

Zonas turísticas	Viajeros		Pernoctaciones		Estancia media	Establecimientos abiertos estimados	Parcelas estimadas	Grado de ocupación por parcelas	Personal empleado
	Residentes en España	Residentes en el extranjero	Residentes en España	Residentes en el extranjero					
Costa Brava	116.517	172.915	682.947	1.710.178	8,27	106	41.753	59,26	2.790
Costa Daurada	88.423	51.620	656.137	466.303	8,01	50	23.153	56,13	982
P.N. Aiguamolls de l'Empordá	22.879	52.833	128.500	532.653	8,73	22	10.356	66,38	929
Costa Barcelona	59.920	32.799	297.232	217.306	5,55	38	12.213	58,65	451
Pirineus	70.654	11.018	329.044	32.941	4,43	97	12.261	52,49	458
Costa Blanca	34.222	9.460	194.783	159.414	8,11	28	7.601	62,40	466
Costa Verde	49.210	12.549	266.961	33.727	4,87	45	7.356	48,99	332
Pirineo Aragonés	51.541	22.078	213.529	82.868	4,03	58	6.616	56,97	417
Costa de Castellón	28.361	9.237	233.454	60.408	7,82	31	6.182	58,88	343
Rías Baixas	57.441	16.033	231.805	38.965	3,69	57	7.779	41,16	425
Costa de la Luz (Cádiz)	53.812	8.247	225.023	28.558	4,09	25	6.360	44,54	374
Costa Valencia	28.173	6.405	154.252	32.989	5,42	19	4.339	60,18	214
Terres de l'Ebre	15.004	5.624	92.235	48.748	6,83	14	2.687	64,11	142
Costa del Sol	18.968	6.721	97.152	43.626	5,48	14	3.562	52,52	150
Costa de la Luz (Huelva)	31.428	2.347	131.923	7.548	4,13	7	4.333	39,35	183

7. Viajeros, pernoctaciones, estancia media, establecimientos, capacidad, grado de ocupación y personal empleado de los puntos turísticos con mayor número de pernoctaciones

Puntos turísticos	Viajeros		Pernoctaciones		Estancia media	Establecimientos abiertos estimados	Parcelas estimadas	Grado de ocupación por parcelas	Personal empleado
	Residentes en España	Residentes en el extranjero	Residentes en España	Residentes en el extranjero					
Torroella de Montgrí	5.474	27.604	39.130	333.867	11,28	9	4.831	77,08	349
Castelló d'Empúries	5.740	17.075	43.656	195.545	10,48	5	3.470	66,81	332
Sant Pere Pescador	7.849	23.213	34.617	199.226	7,53	7	3.681	71,77	405
Pals	9.684	12.104	56.140	139.308	8,97	5	3.333	58,35	218
Mont-Roig del Camp	13.211	10.657	94.993	97.477	8,06	6	4.436	56,87	242
Calonge	8.445	9.385	67.093	123.655	10,70	4	2.406	61,48	135
Blanes	9.850	9.725	91.929	85.646	9,07	12	3.675	60,57	181
Castell-Platja d'Aro	9.362	9.334	58.461	101.275	8,54	7	4.598	36,04	175
Benidorm	7.621	4.457	40.656	118.095	13,14	9	3.812	64,19	129
Cambrils	15.746	8.115	85.224	56.477	5,94	6	3.078	62,62	123
Roda de Bará	8.153	5.177	75.462	56.802	9,92	3	2.406	53,74	71
l'Escala	7.115	7.477	38.946	83.171	8,37	6	2.393	52,90	131

8. Viajeros y pernoctaciones según país de residencia

Países	Viajeros		Pernoctaciones	
	Total	%	Total	%
TOTAL	1.666.411	100,00	9.157.426	100,00
Residentes en España	1.145.466	68,74	5.741.331	62,70
Residentes en el extranjero	520.946	31,26	3.416.095	37,30
TOTAL residentes en el extranjero	520.946	100,00	3.416.095	100,00
TOTAL residentes en U.E. (sin España)	500.179	96,01	3.341.600	97,82
- Alemania	77.052	14,79	447.536	13,10
- Austria	3.332	0,64	8.437	0,25
- Bélgica	19.943	3,83	147.317	4,31
- Dinamarca	1.353	0,26	10.254	0,30
- Finlandia	255	0,05	915	0,03
- Francia	209.604	40,24	1.245.958	36,47
- Grecia	164	0,03	412	0,01
- Irlanda	8.456	1,62	88.538	2,59
- Italia	36.300	6,97	111.512	3,26
- Luxemburgo	1.176	0,23	5.361	0,16
- Países Bajos	61.314	11,77	772.050	22,60
- Polonia	4.572	0,88	14.864	0,44
- Portugal	24.555	4,71	63.958	1,87
- Reino Unido	45.783	8,79	406.543	11,90
- República Checa	1.881	0,36	3.627	0,11
- Suecia	991	0,19	4.286	0,13
- Resto de la UE	3.447	0,66	10.031	0,29
Otros países europeos	9.722	1,87	40.773	1,19
Estados Unidos	1.411	0,27	3.259	0,10
Resto de América	2.546	0,49	8.420	0,25
Países africanos	998	0,19	2.535	0,07
Resto del mundo	6.090	1,17	19.508	0,57

Encuesta de ocupación en alojamientos turísticos (Alojamientos de turismo rural)

Agosto 2013

Datos provisionales

1. Número de viajeros, pernoctaciones y estancia media según comunidades y ciudades autónomas

Comunidades y ciudades autónomas	Viajeros			Pernoctaciones			Estancia media
	Total	Residentes en España	Residentes en el extranjero	Total	Residentes en España	Residentes en el extranjero	
TOTAL¹	377.188	310.806	66.382	1.504.204	1.180.211	323.993	3,99
Andalucía	24.739	17.863	6.876	116.595	68.818	47.777	4,71
Aragón	18.011	14.950	3.062	88.602	74.045	14.557	4,92
Asturias, Principado de	41.133	38.714	2.419	189.365	178.468	10.897	4,60
Balears, Illes	24.795	4.463	20.332	114.521	20.131	94.391	4,62
Canarias	4.568	2.748	1.820	24.928	11.797	13.131	5,46
Cantabria	36.644	32.706	3.938	125.585	113.434	12.151	3,43
Castilla y León	68.884	63.411	5.474	224.992	206.660	18.333	3,27
Castilla-La Mancha	17.530	16.920	610	65.932	62.851	3.081	3,76
Cataluña	34.603	24.841	9.763	180.804	117.024	63.780	5,23
Comunitat Valenciana	13.072	12.008	1.064	63.865	53.301	10.564	4,89
Extremadura	13.306	12.780	527	43.352	41.415	1.937	3,26
Galicia	28.967	25.032	3.935	79.493	68.654	10.840	2,74
Madrid, Comunidad de	12.144	11.406	738	26.651	24.002	2.648	2,19
Murcia, Región de ¹	3.066	2.802	265	13.969	13.453	516	4,56
Navarra, Comunidad Foral de	11.385	10.505	880	62.143	58.510	3.634	5,46
País Vasco	21.233	16.748	4.485	72.987	57.875	15.112	3,44
Rioja, La	3.105	2.909	196	10.420	9.775	645	3,36
Ceuta	-	-	-	-	-	-	-
Melilla	-	-	-	-	-	-	-
Tasa interanual	0,44	-0,24	3,73	-4,59	-5,83	0,21	-5,01
Tasa interanual acumulada	-7,35	-9,08	1,97	-7,87	-9,84	-1,61	-0,56

2. Alojamientos de turismo rural abiertos y plazas estimadas, grados de ocupación y personal empleado según comunidades y ciudades autónomas

Comunidades y ciudades autónomas	Nº de aloj. rurales abiertos estimados	Nº de plazas estimadas	Grado de ocupación			Personal empleado
			Por plazas	Por plazas en fin de semana	Por habitaciones	
TOTAL¹	15.624	147.150	32,54	34,56	38,71	23.346
Andalucía	1.501	12.891	28,90	32,08	37,37	2.132
Aragón	1.180	9.215	30,58	31,86	35,81	1.312
Asturias, Principado de	1.400	12.886	46,64	47,68	55,06	1.836
Balears, Illes	271	5.224	69,12	65,09	72,72	1.900
Canarias	628	3.756	21,35	21,14	32,39	923
Cantabria	428	7.506	52,75	50,76	59,39	729
Castilla y León	3.527	31.327	22,97	28,66	27,83	5.006
Castilla-La Mancha	1.420	12.171	17,42	23,67	21,33	1.942
Cataluña	1.665	13.362	43,08	37,19	52,35	2.152
Comunitat Valenciana	1.014	9.746	21,03	24,04	28,16	1.498
Extremadura	527	6.337	22,01	28,17	26,64	821
Galicia	565	7.076	35,75	33,73	37,59	955
Madrid, Comunidad de	236	3.946	21,68	31,50	25,61	574
Murcia, Región de ¹	118	1.798	25,05	28,99	28,29	171
Navarra, Comunidad Foral de	642	4.767	41,59	39,90	51,25	748
País Vasco	395	4.144	55,28	53,32	59,75	513
Rioja, La	108	996	33,16	41,11	33,80	133
Ceuta	-	-	-	-	-	-
Melilla	-	-	-	-	-	-
Tasa interanual	-0,81	-0,56	-3,76	-10,49	-0,65	1,45
Tasa interanual acumulada	-0,90	-0,83	-6,94	-3,96	-4,94	0,47

¹ Debido a la actualización realizada en el directorio de establecimientos de Región de Murcia, los datos publicados desde enero de 2013 (para Murcia y el total nacional) no son directamente comparables con los publicados el año pasado, para lo cual se han elaborado coeficientes de enlace que permiten comparar los datos entre los distintos años. Los coeficientes se publicarán cada mes en la página web del INE en la sección dedicada a esta operación estadística, bajo un apartado específico denominado coeficientes de enlace.

3. Número de viajeros, pernoctaciones y estancia media de las provincias con mayor número de pernoctaciones²

Provincias	Viajeros			Pernoctaciones			Estancia media
	Total	Residentes en España	Residentes en el extranjero	Total	Residentes en España	Residentes en el extranjero	
Girona	14.701	9.971	4.730	74.289	47.359	26.930	5,05
Huesca	10.966	8.378	2.588	55.069	42.922	12.147	5,02
Barcelona	9.151	5.536	3.615	51.064	23.776	27.288	5,58
Ávila	10.782	10.472	311	42.307	40.884	1.423	3,92
Málaga	6.226	2.794	3.433	41.859	12.941	28.918	6,72
Gipuzkoa	11.884	9.436	2.448	40.009	32.365	7.644	3,37
Cáceres	11.722	11.252	470	39.576	37.831	1.745	3,38
Lleida	7.485	6.978	507	39.181	35.935	3.246	5,23
León	12.146	10.443	1.703	36.657	31.366	5.291	3,02
Soria	8.153	7.630	522	27.627	25.245	2.382	3,39
Salamanca	8.420	7.685	734	27.021	24.047	2.974	3,21
Coruña, A	9.913	8.335	1.579	26.509	22.591	3.918	2,67
Bizkaia	6.512	5.014	1.497	24.482	18.583	5.900	3,76
Valencia\València	4.710	4.490	220	24.428	22.638	1.790	5,19
Burgos	7.390	6.918	472	24.189	22.619	1.571	3,27

4. Alojamientos de turismo rural abiertos y plazas estimadas, grados de ocupación y personal empleado de las provincias con mayor número de pernoctaciones²

Provincias	Nº de aloj. rurales abiertos estimados	Nº de plazas estimadas	Grado de ocupación			Personal empleado
			Por plazas	Por plazas en fin de semana	Por habitaciones	
Girona	544	4.461	52,67	50,43	63,44	738
Huesca	608	4.525	38,66	39,10	42,18	669
Barcelona	422	3.692	44,13	28,14	54,78	576
Ávila	807	5.949	22,77	30,40	27,45	1.219
Málaga	621	4.152	32,04	31,46	43,71	691
Gipuzkoa	179	1.932	64,46	60,05	69,60	240
Cáceres	459	5.526	23,04	29,43	28,04	701
Lleida	502	3.558	35,28	32,35	42,53	606
León	475	4.262	27,38	27,43	33,79	727
Soria	341	3.191	27,61	32,65	33,23	466
Salamanca	509	4.096	21,20	28,24	25,83	672
Coruña, A	161	2.005	41,74	40,63	44,82	263
Bizkaia	128	1.358	57,01	56,12	62,69	162
Valencia\València	290	3.383	23,20	26,69	27,43	483
Burgos	405	4.150	18,75	27,09	22,03	458

²Las provincias pertenecientes a comunidades autónomas uniprovinciales no se han incluido, al estar reflejadas en las tablas anteriores.

5. Viajeros, pernoctaciones, estancia media, capacidad y grados de ocupación de las zonas con mayor número de pernoctaciones

Zonas	Viajeros		Pernoctaciones		Estancia media	Capacidad		Grado de ocupación		
	Residentes en España	Residentes en el extranjero	Residentes en España	Residentes en el extranjero		Establecimientos	Plazas estimadas	Por plazas	Por plazas en fin de semana	Por habitaciones
Isla de Mallorca	2.563	17.313	10.300	79.233	4,50	220	4.182	67,71	64,53	71,57
Costa Verde	16.484	1.132	83.126	5.230	5,02	478	5.029	55,96	55,73	62,92
Pirineus	10.307	2.193	50.825	15.347	5,29	672	4.951	42,50	35,18	49,08
Pirineo Navarro	10.206	505	58.621	3.198	5,77	591	4.304	45,78	42,05	55,60
Pirineo Aragonés	8.295	2.501	42.577	10.986	4,96	550	4.143	41,03	41,14	45,21
Costa Brava	5.848	4.125	27.516	23.526	5,12	336	2.914	55,13	52,38	67,80
P.Nacional Picos de Europa	9.437	927	35.409	3.315	3,74	260	2.561	47,49	38,66	58,85
Rías Baixas	6.618	1.081	21.961	4.919	3,49	146	1.794	47,73	40,97	50,03
Catalunya Central	2.927	1.798	12.200	12.530	5,23	252	2.108	37,71	28,27	46,68
Pirineo Vasco	4.241	753	15.862	3.169	3,81	134	1.391	43,54	42,58	46,44
Costa de Gipuzkoa	4.053	1.262	14.441	3.897	3,45	62	696	81,92	75,45	91,17
Islas de Ibiza-Formentera	738	2.063	3.615	10.116	4,90	29	558	74,72	66,58	77,61
P.Natural de Oyambre	3.136	383	10.897	1.458	3,51	44	759	51,00	59,86	60,32
Isla de Menorca	1.161	957	6.215	5.041	5,31	22	484	74,83	68,19	77,01
Terres de Lleida	1.512	151	9.939	1.232	6,72	125	984	36,53	25,86	44,72

6. Viajeros, pernoctaciones, estancia media, capacidad, grados de ocupación y personal empleado en la modalidad *casa rural* por comunidades y ciudades autónomas³

Comunidades y ciudades autónomas	Viajeros		Pernoctaciones		Estancia media	Capacidad		G. de ocupación		Personal empleado
	Residentes en España	Residentes en el extranjero	Residentes en España	Residentes en el extranjero		Establecimientos	Plazas estimadas	Por plazas	Por plazas en fin de semana	
TOTAL	168.117	32.832	731.218	188.148	4,58	12.677	98.200	29,85	31,64	16.460
Andalucía	16.498	6.614	65.221	46.830	4,85	1.481	12.176	29,40	31,88	2.061
Aragón	10.389	2.114	44.373	9.125	4,28	870	6.753	25,25	27,22	971
Asturias, Principado de	15.395	1.052	79.046	6.277	5,19	927	5.725	47,05	46,81	1.049
Balears, Illes	994	4.181	3.645	15.806	3,76	61	846	73,12	61,64	220
Canarias	1.348	932	8.488	9.103	7,71	600	3.007	18,82	17,70	778
Cantabria	5.046	437	29.207	3.382	5,94	139	2.108	48,66	45,50	174
Castilla y León	29.373	2.248	138.953	12.566	4,79	2.976	20.067	24,14	29,29	3.782
Castilla-La Mancha	15.812	586	59.739	3.018	3,83	1.385	11.439	17,64	23,75	1.886
Cataluña	18.919	7.551	91.919	50.357	5,37	1.395	10.576	42,86	37,20	1.774
Comunitat Valenciana	8.874	936	36.334	9.773	4,70	974	7.512	19,67	22,48	1.338
Extremadura	5.531	216	16.548	716	3,00	323	3.063	18,12	24,31	425
Galicia	15.201	2.227	45.647	7.340	3,04	407	4.834	34,92	31,92	610
Madrid, Comunidad de	940	122	2.312	1.061	3,18	65	605	17,97	35,37	88
Murcia, Región de	2.068	113	12.326	203	5,75	108	1.502	26,89	31,20	135
Navarra, Comunidad Foral de	10.505	880	58.510	3.634	5,46	642	4.767	41,59	39,90	748
País Vasco	8.315	2.428	29.176	8.313	3,49	219	2.223	53,03	52,25	289
Rioja, La	2.909	196	9.775	645	3,36	108	996	33,16	41,11	133
Ceuta	-	-	-	-	-	-	-	-	-	-
Melilla	-	-	-	-	-	-	-	-	-	-

³ Para favorecer la comparabilidad de los datos entre comunidades autónomas (y dado que cada una tiene una regulación diferente sobre los alojamientos de turismo rural y sus características), se ha realizado una agrupación estadística de alojamientos similares en base a su ubicación, capacidad, etc.

Las variables que aparecen en la tabla son estimaciones realizadas con esos alojamientos recogidos en la modalidad *casa rural*.

7. Viajeros y pernoctaciones según país de residencia

	Viajeros		Pernoctaciones	
	Total	%	Total	%
TOTAL	377.188	100,00	1.504.204	100,00
Residentes en España	310.806	82,40	1.180.211	78,46
Residentes en el extranjero	66.382	17,60	323.993	21,54
TOTAL residentes en el extranjero	66.382	100,00	323.993	100,00
TOTAL residentes en U.E. (sin España)	58.368	87,93	297.407	91,79
- Alemania	14.028	21,13	75.731	23,37
- Bélgica	3.208	4,83	17.779	5,49
- Francia	17.470	26,32	92.775	28,63
- Italia	3.853	5,80	11.121	3,43
- Países Bajos	3.652	5,50	19.252	5,94
- Portugal	1.229	1,85	4.738	1,46
- Reino Unido	11.599	17,47	57.518	17,75
Suiza	2.382	3,59	7.891	2,44
Resto de Europa	5.138	7,74	24.465	7,55
Estados Unidos	1.393	2,10	4.226	1,30
Resto del mundo	2.431	3,66	8.496	2,62

Índice de Precios de Apartamentos Turísticos (IPAP). Base 2002 Agosto 2013

Datos provisionales

Índice general nacional y desglose por tarifas

	Índice	Tasa de variación interanual
TOTAL	136,59	2,29
Normal	128,50	0,04
Fin de semana	120,49	-1,53
Tour-operadores y agencias de viajes	146,96	4,93

Índice general nacional y desglose por modalidades

	Índice	Tasa de variación interanual
TOTAL	136,59	2,29
Estudio	141,67	2,60
Apartamentos de 2/4 plazas	136,51	2,16
Apartamentos de 4/6 plazas	135,02	2,44

Índice de Precios de Campings (IPAC). Base 2002

Agosto 2013

Datos provisionales

Índice general nacional y desglose por tarifas

	Índice	Tasa de variación interanual
TOTAL	151,95	0,31
Tarifa normal	153,88	-0,17
Tarifa especial para estancias hasta un mes	104,53	4,79
Tarifa especial para estancias superiores a un mes	152,88	3,26

Índice general nacional y desglose por categorías

	Índice	Tasa de variación interanual
TOTAL	151,95	0,31
Lujo y primera	158,82	0,56
Segunda	146,94	-0,15
Tercera	144,61	2,10

Índice de Precios de Alojamientos de Turismo Rural (IPTR). Base 2002 Agosto 2013

Datos provisionales

Índices generales de comunidades y ciudades autónomas y Total Nacional

	Índice	Tasa de variación interanual
TOTAL	128,50	-1,28
Andalucía	123,94	1,64
Aragón	138,01	-4,02
Asturias, Principado de	120,42	-2,86
Baleares, Illes	139,07	6,75
Canarias	113,87	-0,21
Cantabria	119,22	-3,68
Castilla y León	119,88	-6,61
Castilla - La Mancha	116,21	-7,12
Cataluña	139,28	-1,70
Comunitat Valenciana	119,79	-5,76
Extremadura	100,99	-4,73
Galicia	114,62	-4,32
Madrid, Comunidad de	136,29	0,75
Murcia, Región de	142,94	0,58
Navarra, Comunidad Foral de	174,16	-3,06
País Vasco	127,09	-1,94
Rioja, La	120,92	-3,81
Ceuta	-	-
Melilla	-	-

Índice general nacional y desglose por tarifas

	Índice	Tasa de variación interanual
TOTAL	128,50	-1,28
Normal	128,88	-0,87
Fin de semana	128,84	-1,98

Índice general nacional y desglose por modalidad de alquiler

	Índice	Tasa de variación interanual
TOTAL	128,50	-1,28
Uso compartido (alquiler por habitaciones)	126,06	1,24
Uso completo (alquiler vivienda completa)	129,25	-2,94