

30 de septiembre de 2015

## Encuestas de ocupación en alojamientos turísticos extrahoteleros Agosto 2015. Datos provisionales

### Las pernoctaciones en alojamientos turísticos extrahoteleros aumentan un 2,7% en agosto respecto al mismo mes de 2014

Las pernoctaciones en alojamientos turísticos extrahoteleros (apartamentos, campings, alojamientos de turismo rural y albergues) superan los 23,3 millones en agosto, un 2,7% más que en el mismo mes de 2014. Las pernoctaciones de residentes aumentan un 4,1% y las de no residentes un 1,4%.

La estancia media es de 6,0 pernoctaciones por viajero.

En el periodo agregado de julio y agosto, las pernoctaciones crecen un 4,6% respecto al mismo bimestre de 2014. Las de residentes suben un 5,9% y las de no residentes un 3,5%.

Durante los ocho primeros meses de 2015, las pernoctaciones suben un 3,6% respecto al mismo periodo del año anterior.

Los viajeros y pernoctaciones en los alojamientos turísticos colectivos extrahoteleros durante el mes de agosto son:

Agosto 2015	Viajeros	Pernoctaciones
Residentes en España	2.311.778	11.816.630
UE (sin España)	1.460.946	10.772.637
Resto del mundo	149.623	785.506
TOTAL	3.922.347	23.374.773

### Apartamentos turísticos

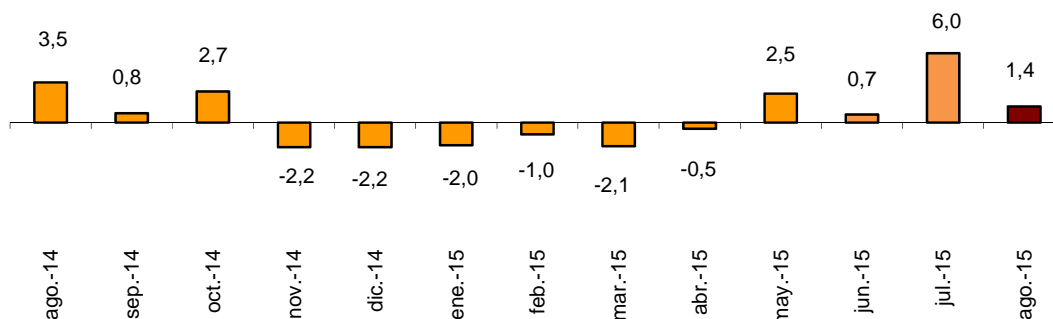
Las pernoctaciones en apartamentos turísticos aumentan un 1,4% en agosto. Las de residentes suben un 4,6%, mientras que las de no residentes bajan un 0,3%.

La estancia media se reduce un 1,0% respecto a agosto de 2014, situándose en 7,3 pernoctaciones por viajero.

En el conjunto de los meses de julio y agosto las pernoctaciones en apartamentos turísticos aumentan un 3,5% respecto al mismo bimestre de 2014.

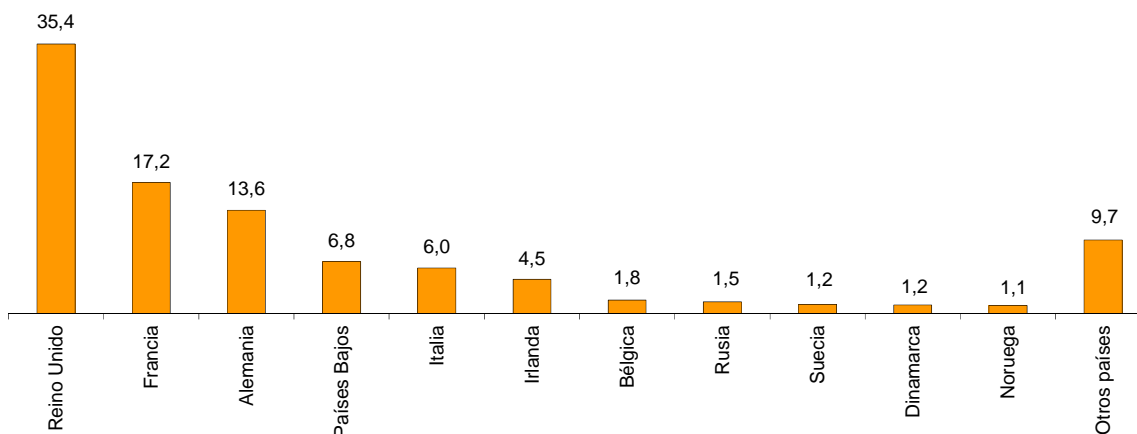
En agosto se ocupan el 62,3% de las plazas ofertadas por los apartamentos turísticos, un 1,4% más que en el mismo mes de 2014. El grado de ocupación por plazas en fin de semana se sitúa en el 63,1%, con un incremento del 3,1%.

## Tasa de variación anual de las pernoctaciones en apartamentos turísticos en %



Las pernoctaciones de no residentes en apartamentos turísticos representan el 63,6% del total. Reino Unido es el principal mercado emisor, con más de 2,5 millones de pernoctaciones, un 2,4% menos que en agosto de 2014. El siguiente mercado emisor es Francia, con más de 1,2 millones de pernoctaciones, un 0,2% menos.

## Distribución porcentual de las pernoctaciones de no residentes en apartamentos turísticos de los 11 principales países de procedencia



Canarias es el destino preferido en apartamentos, con más de tres millones de pernoctaciones, un 1,9% menos que en agosto de 2014. Illes Balears alcanza la mayor ocupación, con el 89,0% de los apartamentos ofertados.

Por zonas turísticas, la isla de Mallorca es el destino preferido, con más de 1,1 millones de pernoctaciones y una ocupación del 88,5% de los apartamentos ofertados.

Los puntos turísticos con mayor número de pernoctaciones en agosto son San Bartolomé de Tirajana, Tías y Arona.

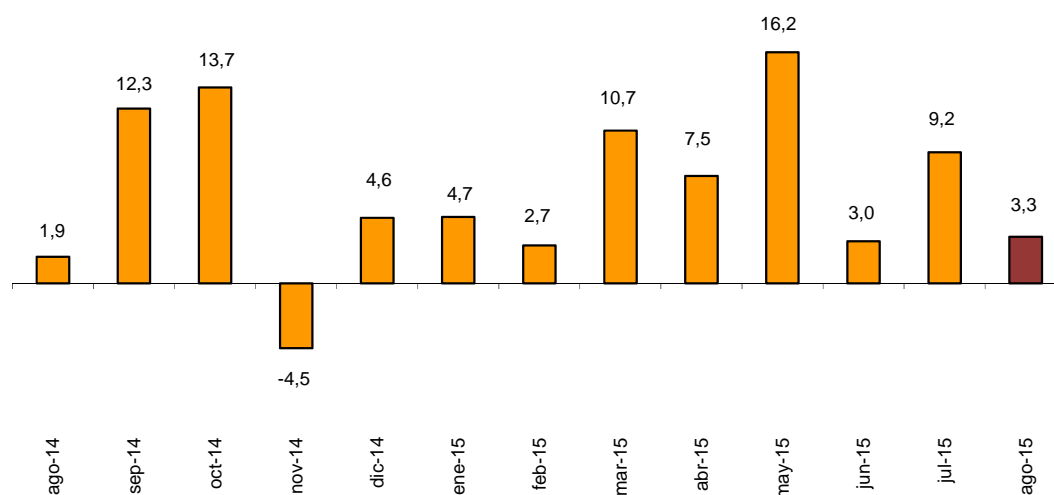
## Campings

Las pernoctaciones en campings registran en agosto un incremento anual del 3,3% respecto al mismo mes del año anterior. Las de residentes aumentan un 2,9% y las de no residentes un 3,9%. En el periodo julio-agosto las pernoctaciones suben un 5,7%.

Durante el mes de agosto se ocupan el 54,2% de las parcelas ofertadas, un 3,7% más. El grado de ocupación por parcelas en fin de semana alcanza el 55,9%, con un aumento anual del 3,5%.

El 38,5% de las pernoctaciones en campings las realizan viajeros no residentes. Francia es el principal mercado emisor, con el 37,5% de las pernoctaciones de no residentes, un 2,2% más que en agosto de 2014.

Tasa de variación anual de las pernoctaciones en campings en %



Cataluña es el destino preferido en campings, con más de 4,8 millones de pernoctaciones, un 1,1% más que en agosto de 2014.

La Rioja es la comunidad con el mayor grado de ocupación, el 75,4% de las parcelas ofertadas.

Por zonas turísticas, la Costa Brava es el destino preferido, con más de 2,4 millones de pernoctaciones. El Parque Natural Aiguamolls de l'Empordá alcanza la mayor ocupación, con el 70,3% de las parcelas ofertadas.

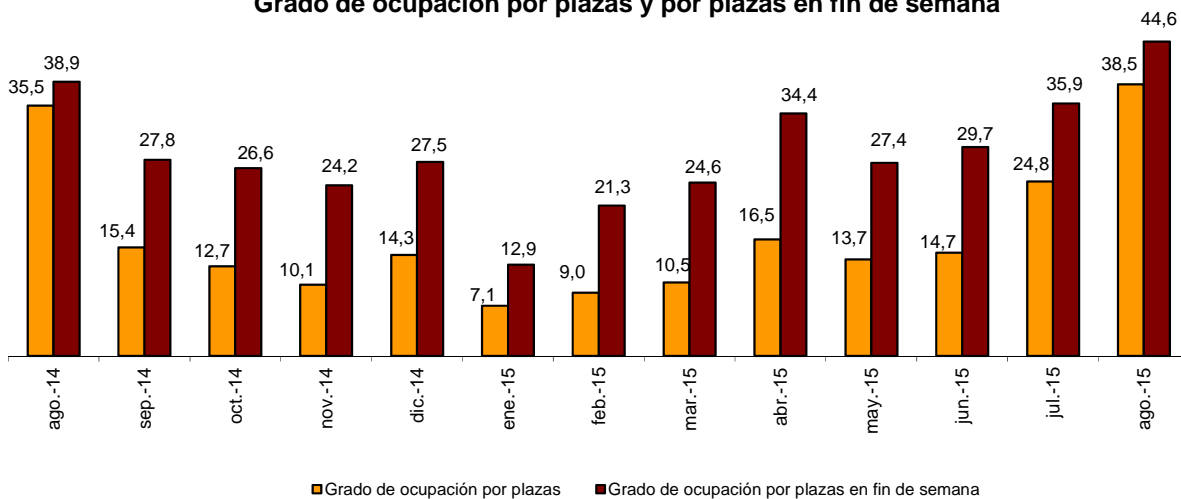
Los puntos turísticos con más pernoctaciones son Mont-Roig Del Camp, Torroella De Montgrí y Sant Pere Pescador.

## Alojamientos de turismo rural

Las pernoctaciones en alojamientos de turismo rural presentan un aumento anual del 9,2% en agosto. Las de residentes suben un 9,5% y las de no residentes un 8,4%. En el periodo julio-agosto las pernoctaciones se incrementan un 10,1%.

En los alojamientos de turismo rural se ocupan el 38,5% de las plazas, con un crecimiento del 8,5% respecto a agosto de 2014. El grado de ocupación en fin de semana se sitúa en el 44,6%, con un aumento del 14,6%.

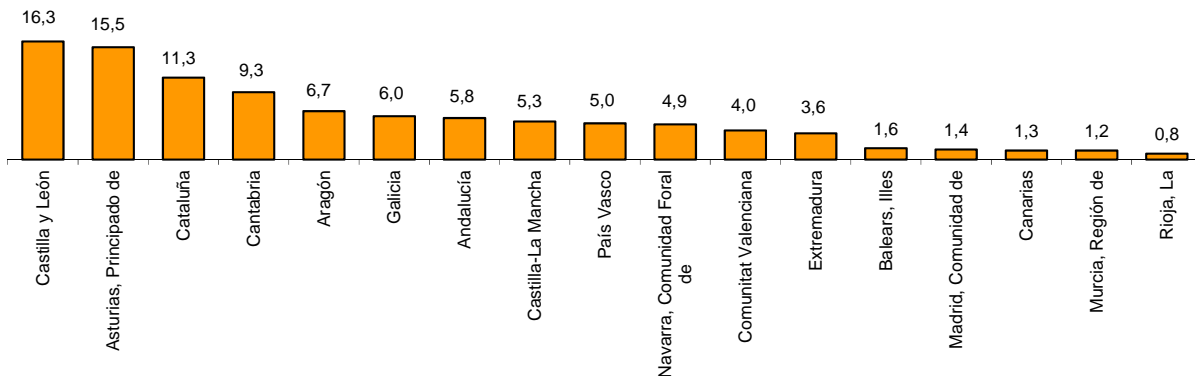
## Grado de ocupación por plazas y por plazas en fin de semana



Por comunidades, Cataluña es el destino preferido, con 259.034 pernотaciones, un 11,3% más que en agosto de 2014. Illes Balears alcanza el mayor grado de ocupación, con el 75,7% de las plazas ofertadas.

Por zonas turísticas, la isla de Mallorca es el principal destino con 120.158 pernотaciones. La Costa de Gipuzkoa alcanza la mayor ocupación, con el 82,2% de las plazas ofertadas.

## Distribución de las pernотaciones de los viajeros residentes en España por Comunidades Autónomas de destino en %



## Albergues

Las pernотaciones en albergues registran en agosto un descenso anual del 1,6%. Las de residentes bajan un 3,8%, mientras que las de no residentes suben un 3,2%. En el periodo julio-agosto las pernотaciones disminuyen un 7,7%.

Se ocupan el 42,8% de las plazas, mismo porcentaje que en agosto de 2014. El grado de ocupación en fin de semana alcanza el 44,8%, con un aumento del 4,7%.

Por comunidades, Cataluña es el destino preferido, con 128.520 pernотaciones, un 1,5% más que en agosto de 2014. País Vasco alcanza la mayor ocupación, con el 65,7% de las plazas ofertadas.

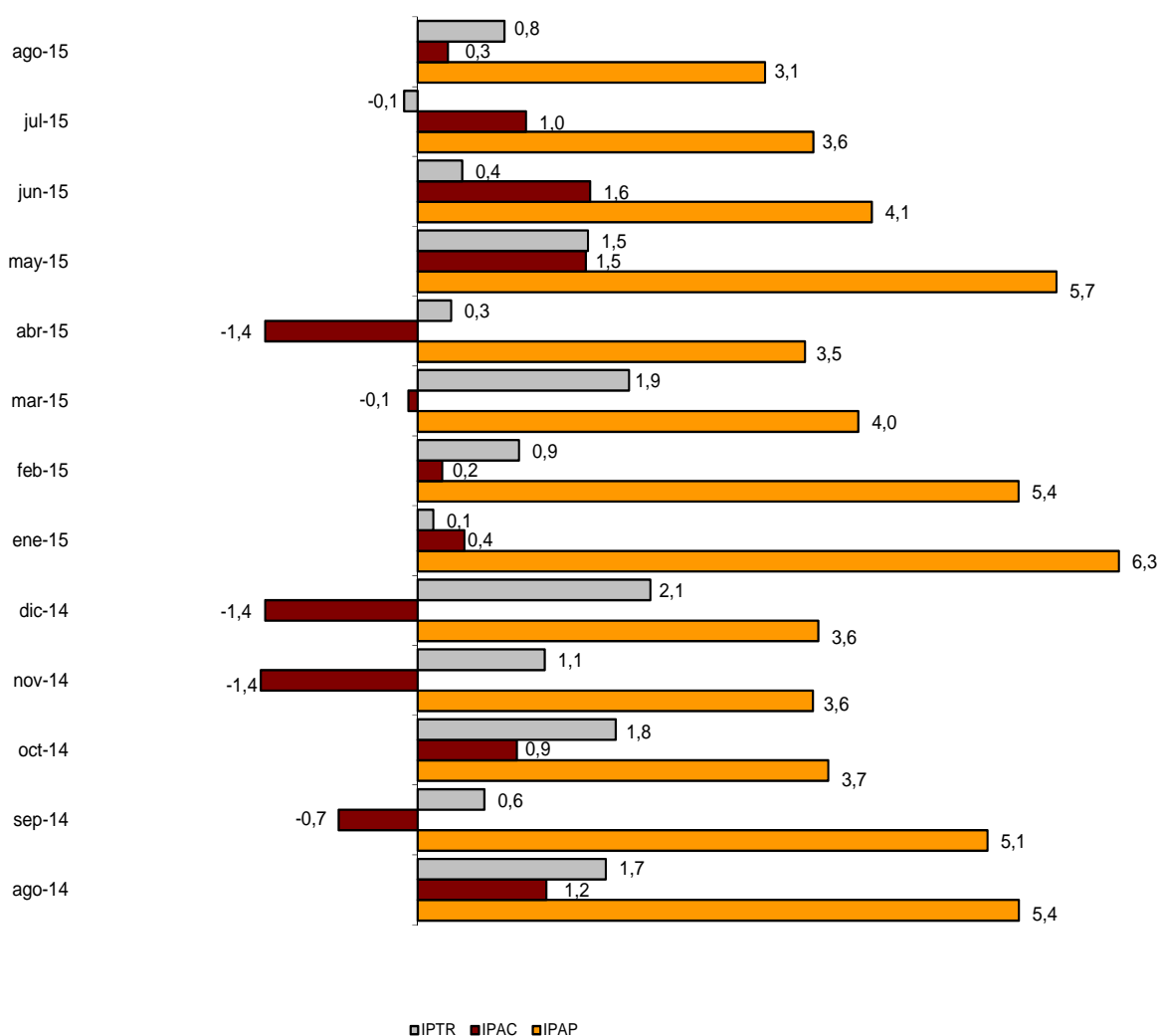
## Índices de precios

El Índice de Precios de Apartamentos Turísticos (IPAP) aumenta un 3,1% respecto a agosto de 2014. La tarifa *normal*, que tiene el mayor peso en la estructura de ponderaciones este mes (52,2%), sube un 2,4%.

El Índice de Precios de Campings (IPAC) se incrementa un 0,3% en tasa anual. La tarifa *normal*, que tiene el mayor peso en la estructura de ponderaciones en agosto (48,9%), sube un 0,4% respecto al mismo mes de 2014.

El Índice de Precios de Alojamientos de Turismo Rural (IPTR) registra un aumento del 0,8% en agosto. La tarifa *normal*, que supone el 61,3% del peso total sube un 0,8% en tasa anual.

Índices de precios. Tasas de variación anual



## Evolución de los viajeros y las pernoctaciones en todos los alojamientos turísticos colectivos españoles

Las pernoctaciones en el conjunto de alojamientos turísticos colectivos españoles (hoteles<sup>1</sup>, apartamentos, campings, alojamientos de turismo rural y albergues) aumentan un 3,9% en agosto en tasa anual. Las de residentes suben un 4,8% y las de no residentes un 3,2%. En el periodo julio-agosto las pernoctaciones crecen un 5,0%.

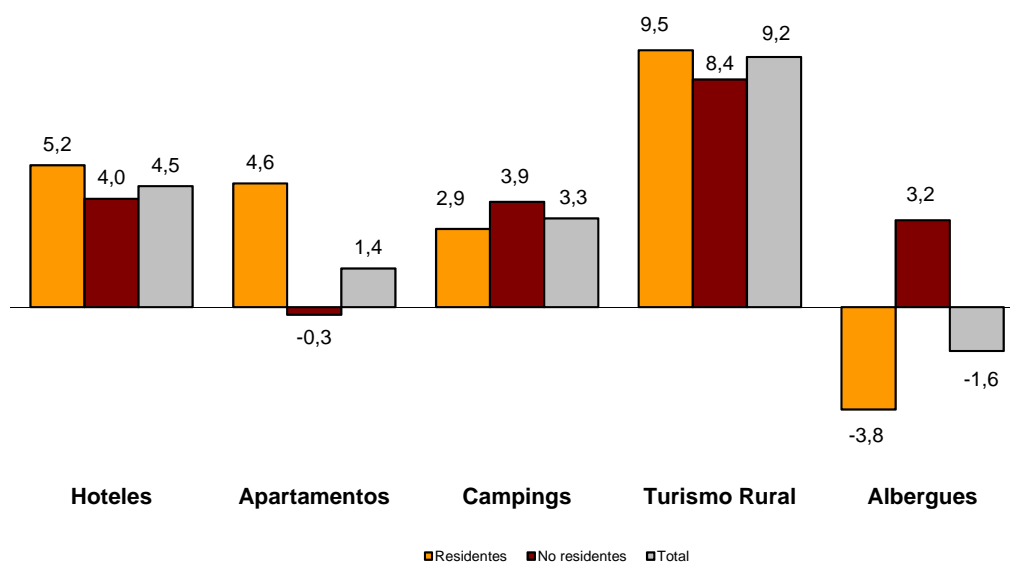
La estancia media desciende un 0,3%, situándose en 4,4 pernoctaciones por viajero.

Los viajeros y pernoctaciones en alojamientos turísticos colectivos son:

Agosto 2015	Apartamentos	Campings	T. Rural	Albergues	Extrahotelero	Hoteles	Total
<b>Viajeros</b>	1.574.273	1.761.029	478.574	108.470	3.922.346	11.772.679	15.695.025
Residentes	675.248	1.185.502	387.756	63.272	2.311.778	5.939.499	8.251.277
No residentes	899.024	575.528	90.819	45.198	1.610.569	5.833.180	7.443.749
<b>Pernoctaciones</b>	11.411.069	9.765.678	1.852.391	345.635	23.374.773	44.905.458	68.280.231
Residentes	4.158.993	6.007.199	1.416.893	233.545	11.816.630	17.308.998	29.125.628
No residentes	7.252.076	3.758.479	435.498	112.090	11.558.143	27.596.459	39.154.602

Del total de pernoctaciones realizadas en alojamientos turísticos colectivos, un 66% corresponde a hoteles y un 34% a alojamientos turísticos extrahoteleros.

Tasas de variación anual de pernoctaciones en alojamientos turísticos colectivos



Los principales mercados emisores en el conjunto de alojamientos turísticos reglados son el británico (con el 26,6% del total de pernoctaciones de no residentes), el alemán (19,2%) y el francés (15,5%).

Cataluña es el destino preferido, con 15,6 millones de pernoctaciones (un 2,1% más que en agosto de 2014). Le siguen Illes Balears, con más de 13,0 millones (y un aumento anual del 2,0%), y Andalucía, con 9,7 millones (y un aumento del 5,7%).

Más información en **INEbase** – [www.ine.es](http://www.ine.es) Todas las notas de prensa en: [www.ine.es/prensa/prensa.htm](http://www.ine.es/prensa/prensa.htm)

**Gabinete de prensa:** Teléfonos: 91 583 93 63 / 94 08 – Fax: 91 583 90 87 - [gprensa@ine.es](mailto:gprensa@ine.es)

**Área de información:** Teléfono: 91 583 91 00 – Fax: 91 583 91 58 – [www.ine.es/infoine](http://www.ine.es/infoine)

<sup>1</sup> La nota de prensa correspondiente a la Coyuntura Turística Hotelera se ha publicado el 23 de septiembre.

## Encuesta de ocupación en alojamientos turísticos (Apartamentos turísticos)

Agosto 2015 Datos provisionales

### 1. Viajeros, pernoctaciones y estancia media según comunidades y ciudades autónomas

Comunidades y ciudades autónomas	Viajeros			Pernoctaciones			Estancia media
	Total	Residentes en España	Residentes en el extranjero	Total	Residentes en España	Residentes en el extranjero	
TOTAL	1.574.273	675.248	899.024	11.411.069	4.158.993	7.252.076	7,25
Andalucía	254.045	140.513	113.532	1.403.555	725.288	678.267	5,52
Aragón	23.695	19.147	4.548	102.209	86.494	15.714	4,31
Asturias, Principado de	11.621	10.353	1.268	69.235	66.057	3.177	5,96
Baleares, Illes	279.971	38.457	241.514	2.203.867	257.226	1.946.641	7,87
Canarias	361.814	119.764	242.050	3.055.288	706.754	2.348.534	8,44
Cantabria	25.045	21.748	3.297	124.565	108.862	15.703	4,97
Castilla y León	13.701	12.402	1.298	49.505	45.227	4.278	3,61
Castilla - La Mancha	13.863	12.372	1.491	44.812	40.191	4.622	3,23
Cataluña	234.148	80.984	153.164	1.738.619	571.064	1.167.555	7,43
Comunitat Valenciana	242.439	140.721	101.718	2.060.934	1.138.898	922.036	8,50
Extremadura	8.488	7.692	796	20.610	18.878	1.732	2,43
Galicia	18.765	16.131	2.633	97.257	85.170	12.087	5,18
Madrid, Comunidad de	37.566	17.935	19.631	138.438	63.372	75.066	3,69
Murcia, Región de	23.898	18.554	5.344	202.715	169.544	33.171	8,48
Navarra, Comunidad Foral de	10.054	7.794	2.260	36.677	31.344	5.333	3,65
País Vasco	9.861	5.835	4.026	44.403	27.600	16.802	4,50
Rioja, La	5.300	4.846	454	18.381	17.023	1.358	3,47
Ceuta	-	-	-	-	-	-	-
Melilla	-	-	-	-	-	-	-
Tasa anual	2,41	3,46	1,64	1,42	4,55	-0,28	-0,96
Tasa anual acumulada	4,75	10,26	1,77	1,37	6,07	-0,18	-3,23

### 2. Capacidad, grado de ocupación, personal empleado según comunidades y ciudades autónomas

Comunidades y ciudades autónomas	Capacidad		Grado de ocupación				Personal empleado
	Plazas estimadas	Apartamentos estimados	Por plazas	Por plazas en fin de semana	Por apartamentos	Por apartamentos en fin de semana	
TOTAL	584.324	151.755	62,26	63,05	78,39	79,47	31.975
Andalucía	74.791	18.369	59,82	60,60	78,08	79,19	4.620
Aragón	6.957	1.571	47,96	50,42	60,77	62,70	510
Asturias, Principado de	4.175	1.131	53,03	55,06	61,88	64,77	334
Baleares, Illes	94.423	28.690	73,67	73,52	88,96	88,95	7.239
Canarias	152.797	46.934	63,01	64,62	77,61	79,78	10.011
Cantabria	5.808	1.502	68,34	68,99	83,70	84,86	377
Castilla y León	5.113	1.076	31,16	38,72	48,43	54,89	430
Castilla - La Mancha	5.278	1.232	27,45	34,75	36,19	45,70	450
Cataluña	91.068	19.669	61,60	61,56	79,11	78,99	2.907
Comunitat Valenciana	111.515	22.567	59,68	59,80	75,25	75,40	3.098
Extremadura	1.535	368	43,21	46,42	55,25	58,70	169
Galicia	5.031	1.306	61,56	62,85	77,63	78,97	337
Madrid, Comunidad de	9.024	3.504	48,94	50,47	61,45	62,99	550
Murcia, Región de	10.658	2.407	61,29	62,46	76,05	77,24	358
Navarra, Comunidad Foral de	2.289	492	51,14	54,12	72,93	73,76	308
País Vasco	2.539	637	55,50	55,69	77,12	77,81	147
Rioja, La	1.324	299	44,25	51,35	57,90	66,62	130
Ceuta	-	-	-	-	-	-	-
Melilla	-	-	-	-	-	-	-
Tasa anual	0,35	-0,28	1,39	3,05	3,40	4,84	4,71
Tasa anual acumulada	0,83	-0,25	0,66	1,57	1,82	2,47	5,55

**3. Viajeros, pernoctaciones, estancia media, capacidad, grado de ocupación y personal empleado de las provincias con mayor número de pernoctaciones\***

Provincias	Viajeros		Pernoctaciones			Capacidad		Grado de ocupación			Personal empleado
	Residentes en España	Residentes en el extranjero	Residentes en España	Residentes en el extranjero	Estancia media	Plazas estimadas	Apartamentos estimados	Por plazas	Por apartamentos	Por apartamentos fin de semana	
Palmas, Las	79.561	151.125	490.931	1.469.746	8,50	98.278	30.080	62,58	78,61	80,69	6.112
Alicante/Alacant	68.821	72.531	456.433	685.733	8,08	66.060	13.815	55,91	73,33	73,52	2.020
Santa Cruz de Tenerife	40.203	90.925	215.823	878.787	8,35	54.518	16.854	63,79	75,83	78,14	3.899
Girona	32.304	78.809	300.070	657.629	8,62	48.809	10.365	63,12	77,53	76,84	1.172
Málaga	49.597	83.254	266.566	565.620	6,26	42.322	10.318	62,72	85,36	86,00	2.765
Tarragona	33.758	47.270	199.270	372.627	7,06	30.151	5.929	61,12	83,49	83,72	1.065
Castellón/Castelló	38.680	14.339	342.792	125.505	8,83	23.728	4.495	63,66	76,78	76,24	543
Valencia/València	33.220	14.849	339.673	110.798	9,37	21.728	4.257	66,61	79,78	80,51	535
Almería	34.536	3.095	190.751	28.609	5,83	10.709	2.407	65,73	84,26	86,84	412
Barcelona	8.434	26.220	43.935	133.241	5,11	9.524	2.831	61,14	82,88	84,44	575
Cádiz	13.244	3.941	87.351	17.275	6,09	5.277	1.369	62,11	75,29	75,14	425
Huelva	15.150	1.471	82.533	8.090	5,45	4.314	960	67,34	85,65	86,76	115
Granada	12.233	7.129	52.977	19.308	3,73	4.776	1.227	47,76	54,12	54,70	395
Huesca	9.910	1.921	55.545	8.984	5,45	3.831	825	55,65	67,29	66,32	270
Sevilla	8.066	12.580	18.784	35.009	2,61	4.153	1.266	41,19	52,89	54,90	296

**4. Viajeros, pernoctaciones, estancia media, capacidad, grado de ocupación y personal empleado de las zonas turísticas con mayor número de pernoctaciones**

Zonas turísticas	Viajeros		Pernoctaciones			Capacidad		Grado de ocupación			Personal empleado
	Residentes en España	Residentes en el extranjero	Residentes en España	Residentes en el extranjero	Estancia media	Plazas estimadas	Apartamentos estimados	Por plazas	Por apartamentos	Por apartamentos fin de semana	
Isla de Mallorca	11.938	130.312	74.384	1.123.669	8,42	49.887	15.326	74,84	88,50	88,22	3.856
Costa Blanca	67.182	71.849	430.010	663.170	7,86	62.401	13.025	56,39	73,85	74,21	1.946
Isla de Tenerife	30.713	85.959	160.080	837.143	8,55	48.432	14.730	65,37	78,05	80,40	3.383
Costa Brava	28.909	78.716	282.691	657.065	8,73	47.130	10.036	64,14	78,21	77,59	1.069
Isla de Gran Canaria	51.217	53.404	312.378	520.536	7,96	45.752	14.473	58,06	71,57	76,02	2.708
Costa del Sol	43.720	78.856	246.823	548.483	6,49	39.849	9.683	63,64	86,84	87,35	2.647
Isla de Lanzarote	16.176	68.964	104.604	685.161	9,28	35.925	10.513	67,94	86,42	86,48	2.447
Islas de Ibiza-Formentera	16.628	68.436	99.763	478.052	6,79	26.269	8.268	70,32	86,53	87,15	2.067
Costa Daurada	30.888	45.728	183.529	363.719	7,14	28.862	5.699	61,11	83,67	83,90	970
Costa de Castellón	37.845	14.339	332.579	125.505	8,78	22.614	4.234	65,34	79,11	78,39	519

**5. Viajeros, pernoctaciones, estancia media, capacidad, grado de ocupación y personal empleado de los puntos turísticos con mayor número de pernoctaciones**

Puntos turísticos	Viajeros		Pernoctaciones			Capacidad		Grado de ocupación			Personal empleado
	Residentes en España	Residentes en el extranjero	Residentes en España	Residentes en el extranjero	Estancia media	Plazas estimadas	Apartamentos estimados	Por plazas	Por apartamentos	Por apartamentos fin de semana	
San Bartolomé de Tirajana	34.059	32.194	221.053	324.906	8,24	28.996	9.404	59,95	73,95	78,61	1.752
Tías	10.036	36.418	65.319	362.634	9,21	18.666	5.867	69,41	88,09	88,05	1.151
Arona	9.688	35.926	52.527	374.790	9,37	20.163	6.194	67,68	76,91	78,84	1.396
Benidorm	20.736	27.260	130.595	257.252	8,08	19.647	4.694	63,44	79,70	79,61	676
Adeje	6.205	29.250	33.880	282.872	8,93	15.392	4.276	65,35	84,10	85,87	992
Calvià	3.416	30.572	22.338	269.072	8,57	11.312	3.563	81,56	92,13	92,79	990
Mogán	15.577	20.724	80.636	191.139	7,49	15.849	4.688	54,94	67,28	71,44	886
Ciudadella de Menorca	5.817	26.242	52.899	208.793	8,16	11.042	3.293	76,15	95,27	95,35	816
Salou	13.208	25.981	57.565	182.869	6,14	13.970	2.765	55,49	84,86	84,82	298
Teguise	4.252	20.564	30.474	206.484	9,55	10.447	2.955	71,31	86,82	86,42	700

\* Las provincias pertenecientes a comunidades autónomas uniprovinciales no se han incluido, al estar reflejadas en las tablas anteriores.



## 6. Viajeros y pernoctaciones según país de residencia

Países	Viajeros		Pernoctaciones	
	Total	%	Total	%
TOTAL	1.574.273	100,00	11.411.069	100,00
Residentes en España	675.248	42,89	4.158.993	36,45
Residentes en el extranjero	899.024	57,11	7.252.076	63,55
TOTAL residentes en el extranjero	899.024	100,00	7.252.076	100,00
TOTAL residentes en U.E. (sin España)	796.334	88,58	6.606.952	91,10
- Alemania	110.985	12,35	985.462	13,59
- Austria	4.174	0,46	28.979	0,40
- Bélgica	20.019	2,23	130.186	1,80
- Dinamarca	10.584	1,18	83.506	1,15
- Finlandia	2.276	0,25	15.309	0,21
- Francia	152.202	16,93	1.248.688	17,22
- Grecia	570	0,06	2.615	0,04
- Irlanda	36.258	4,03	327.759	4,52
- Italia	63.456	7,06	433.711	5,98
- Luxemburgo	1.215	0,14	13.946	0,19
- Países Bajos	54.991	6,12	495.948	6,84
- Polonia	6.257	0,70	44.274	0,61
- Portugal	13.063	1,45	70.549	0,97
- Reino Unido	297.961	33,14	2.566.888	35,40
- República Checa	2.046	0,23	15.408	0,21
- Suecia	11.866	1,32	88.082	1,21
- Resto de la UE	8.410	0,94	55.645	0,77
Noruega	10.140	1,13	77.209	1,06
Rusia	13.346	1,48	111.757	1,54
Suiza	8.839	0,98	62.329	0,86
Otros países europeos	7.583	0,84	50.706	0,70
Estados Unidos	10.396	1,16	43.162	0,60
Resto de América	12.299	1,37	60.854	0,84
Países africanos	17.132	1,91	124.154	1,71
Resto del mundo	22.955	2,55	114.954	1,59

## Encuesta de ocupación en alojamientos turísticos (Campings)

Agosto 2015

Datos provisionales

### 1. Viajeros, pernoctaciones y estancia media según categoría del establecimiento

Categoría	Viajeros			Pernoctaciones			Estancia media
	Total	Residentes en España	Residentes en el extranjero	Total	Residentes en España	Residentes en el extranjero	
TOTAL	1.761.029	1.185.502	575.528	9.765.678	6.007.199	3.758.479	5,55
Lujo y Primera	801.329	511.033	290.296	4.729.158	2.573.027	2.156.130	5,90
Segunda	817.865	564.797	253.068	4.308.716	2.826.893	1.481.823	5,27
Tercera	141.836	109.672	32.163	727.804	607.278	120.526	5,13
Tasa anual	0,57	-0,29	2,39	3,27	2,88	3,88	2,68
Tasa anual acumulada	5,87	5,29	7,08	6,41	6,02	6,86	0,50

### 2. Establecimientos abiertos, capacidad, grado de ocupación y personal empleado según categoría del establecimiento

Categoría	Establecimientos abiertos estimados	Capacidad		Parcelas ocupadas	Grado de ocupación por parcelas	Grado de ocupación en f.semana	Personal empleado
		Plazas estimadas	Parcelas estimadas				
TOTAL	1.178	755.955	229.927	3.863.027	54,20	55,91	12.127
Lujo y Primera	298	319.529	93.720	1.715.627	59,05	59,97	5.617
Segunda	647	360.959	112.734	1.813.313	51,89	54,43	5.472
Tercera	233	75.467	23.472	334.088	45,91	46,83	1.038
Tasa anual	0,00	0,22	-0,14	3,54	3,68	3,50	3,97
Tasa anual acumulada	1,25	1,33	1,15	4,80	3,59	3,21	6,02

### 3. Viajeros, pernoctaciones y estancia media según comunidades y ciudades autónomas

Comunidades y ciudades autónomas	Viajeros			Pernoctaciones			Estancia media
	Total	Residentes en España	Residentes en el extranjero	Total	Residentes en España	Residentes en el extranjero	
TOTAL	1.761.029	1.185.502	575.528	9.765.678	6.007.199	3.758.479	5,55
Andalucía	237.164	195.738	41.426	928.682	775.645	153.037	3,92
Aragón	100.687	67.238	33.449	372.138	269.421	102.717	3,70
Asturias, Principado de	73.448	56.393	17.055	345.723	291.997	53.726	4,71
Baleares, Illes	13.807	7.945	5.862	68.479	30.408	38.071	4,96
Canarias	4.063	3.896	167	18.993	15.542	3.451	4,67
Cantabria	94.601	65.817	28.784	529.643	422.140	107.502	5,60
Castilla y León	87.057	68.275	18.783	256.917	226.500	30.417	2,95
Castilla - La Mancha	27.481	25.044	2.437	99.695	95.356	4.339	3,63
Cataluña	672.883	353.996	318.887	4.835.124	2.104.659	2.730.465	7,19
Comunitat Valenciana	153.016	120.796	32.220	1.123.420	795.529	327.891	7,34
Extremadura	28.217	25.629	2.589	89.584	83.957	5.628	3,17
Galicia	94.064	70.902	23.161	361.810	306.566	55.244	3,85
Madrid, Comunidad de	33.608	28.458	5.150	164.349	152.463	11.885	4,89
Murcia, Región de	20.536	17.210	3.326	126.048	100.145	25.903	6,14
Navarra, Comunidad Foral de	33.243	25.456	7.787	131.148	116.537	14.610	3,95
País Vasco	57.191	26.354	30.836	187.131	99.847	87.284	3,27
Rioja, La	29.963	26.354	3.609	126.794	120.485	6.309	4,23
Ceuta	-	-	-	-	-	-	-
Melilla	-	-	-	-	-	-	-

#### 4. Establecimientos abiertos, capacidad, grado de ocupación y personal empleado según comunidades y ciudades autónomas

Comunidades y ciudades autónomas	Establecimientos abiertos estimados	Capacidad		Parcelas ocupadas	Grado de ocupación por parcelas	Grado de ocupación en fin de semana	Personal empleado
		Plazas estimadas	Parcelas estimadas				
TOTAL	1.178	755.955	229.927	3.863.027	54,20	55,91	12.127
Andalucía	142	81.996	26.912	349.488	41,89	47,22	1.406
Aragón	94	32.225	9.661	147.801	49,35	47,72	559
Asturias, Principado de	54	27.839	8.494	145.741	55,35	51,60	395
Balears, Illes	8	3.177	1.322	28.917	70,57	52,18	114
Canarias	7	7.336	1.686	10.474	20,04	23,57	32
Cantabria	49	35.645	10.898	200.647	59,39	59,96	370
Castilla y León	103	41.499	13.178	133.746	32,74	32,82	473
Castilla - La Mancha	28	10.806	3.334	41.977	40,62	39,58	130
Cataluña	343	324.395	94.971	1.816.501	61,70	63,23	5.525
Comunitat Valenciana	115	73.997	23.189	441.637	61,44	64,66	1.247
Extremadura	29	11.131	3.498	45.974	42,39	50,53	219
Galicia	109	37.924	12.139	136.845	36,37	36,67	637
Madrid, Comunidad de	21	18.144	6.107	109.373	57,78	60,64	263
Murcia, Región de	18	15.006	4.945	53.747	35,06	40,92	234
Navarra, Comunidad Foral de	23	13.773	3.432	67.478	63,43	65,94	203
País Vasco	27	12.979	3.713	75.480	65,58	66,39	236
Rioja, La	9	8.083	2.449	57.202	75,35	75,99	86
Ceuta	-	-	-	-	-	-	-
Melilla	-	-	-	-	-	-	-

#### 5. Viajeros, pernoctaciones, estancia media, establecimientos, capacidad, grado de ocupación y personal empleado de las provincias con mayor número de pernoctaciones\*\*

Provincias	Viajeros		Pernoctaciones		Estancia media	Establecimientos abiertos estimados	Parcelas estimadas	Grado de ocupación por parcelas	Personal empleado
	Residentes en España	Residentes en el extranjero	Residentes en España	Residentes en el extranjero					
Girona	139.706	189.651	772.409	1.769.791	7,72	141	44.902	63,99	3.184
Tarragona	108.805	72.753	794.444	641.561	7,91	65	25.449	64,30	1.336
Barcelona	69.315	47.146	357.330	295.534	5,61	77	16.656	60,21	705
Alicante\Alacant	41.138	13.227	258.805	204.803	8,53	40	9.960	62,75	500
Castellón\Castelló	35.589	9.498	295.048	80.103	8,32	39	6.747	60,63	401
Cádiz	73.729	10.677	283.033	36.680	3,79	32	7.265	49,60	413
Huesca	55.194	26.961	225.110	84.963	3,77	63	7.025	57,46	447
Valencia\València	44.069	9.496	241.676	42.985	5,31	36	6.482	60,25	345
Pontevedra	46.903	13.716	190.992	33.999	3,71	44	6.070	40,98	340
Lleida	36.170	9.337	180.476	23.579	4,48	60	7.964	43,62	301
Huelva	36.923	3.364	168.382	10.882	4,45	12	5.067	40,62	205
Málaga	26.690	8.951	122.363	55.429	4,99	30	4.911	49,14	265
Gipúzkoa	17.269	20.209	65.803	66.724	3,54	16	2.360	64,16	129
Coruña. A	17.018	7.006	97.551	17.202	4,78	48	4.512	35,44	222
Almería	18.938	4.488	69.968	17.758	3,74	17	2.581	42,89	129

\*\*Las provincias pertenecientes a comunidades autónomas uniprovinciales no se han incluido, al estar reflejadas en las tablas anteriores

**6. Viajeros, pernoctaciones, estancia media, establecimientos, capacidad, grado de ocupación y personal empleado de las zonas turísticas con mayor número de pernoctaciones**

Zonas turísticas	Viajeros		Pernoctaciones		Estancia media	Establecimientos abiertos estimados	Parcelas estimadas	Grado de ocupación por parcelas	Personal empleado
	Residentes en España	Residentes en el extranjero	Residentes en España	Residentes en el extranjero					
Costa Brava	116.274	187.260	647.316	1.761.063	7,93	106	40.866	65,28	2.994
Costa Daurada	92.204	66.592	696.316	596.883	8,14	51	22.701	64,50	1.152
P.N. Aiguamolls de l'Empordá	25.003	57.985	142.785	556.530	8,43	22	10.142	70,29	954
Costa Barcelona	46.646	45.774	264.109	290.976	6,01	48	13.476	59,72	568
Costa Blanca	35.697	11.503	220.608	183.328	8,56	31	7.714	68,22	434
Pirineus	68.920	11.826	331.828	32.236	4,51	99	12.416	51,01	510
Costa de Castellón	31.564	8.632	275.933	73.009	8,68	31	6.040	61,67	372
Costa de la Luz (Cádiz)	70.958	10.251	274.997	35.182	3,82	25	6.462	53,13	377
Pirineo Aragonés	54.238	25.394	223.423	84.737	3,87	58	6.708	58,09	438
Costa Verde	46.909	13.853	257.676	44.491	4,97	45	7.377	57,01	353
Rías Baixas	55.903	15.226	229.939	37.989	3,77	57	7.703	38,64	431
Costa Valencia	31.164	7.578	191.392	32.262	5,77	20	4.512	64,54	220
Costa del Sol	21.820	7.383	110.394	50.832	5,52	14	3.566	59,86	196
Costa de la Luz (Huelva)	32.688	2.788	140.386	8.755	4,20	7	4.339	40,06	165
Terres de l'Ebre	16.601	6.160	98.128	44.678	6,27	14	2.749	62,66	183

**7. Viajeros, pernoctaciones, estancia media, establecimientos, capacidad, grado de ocupación y personal empleado de los puntos turísticos con mayor número de pernoctaciones**

Puntos turísticos	Viajeros		Pernoctaciones		Estancia media	Establecimientos abiertos estimados	Parcelas estimadas	Grado de ocupación por parcelas	Personal empleado
	Residentes en España	Residentes en el extranjero	Residentes en España	Residentes en el extranjero					
Mont-Roig Del Camp	7.452	25.127	50.945	292.410	10,54	6	4.240	50,79	237
Torroella De Montgrí	6.678	28.647	39.458	290.098	9,33	9	4.803	72,54	450
Sant Pere Pescador	9.449	23.760	41.286	225.287	8,03	7	3.624	74,32	407
Calonge	8.713	16.302	64.852	179.637	9,77	5	3.282	73,56	179
Castelló D'Empúries	5.719	18.323	46.926	186.652	9,72	5	3.430	70,14	334
Blanes	8.139	14.714	80.142	142.405	9,74	12	3.698	68,95	246
Tarragona	20.876	8.158	131.801	72.625	7,04	7	3.088	81,66	232
Pals	11.475	11.959	59.704	144.114	8,70	5	3.055	70,01	253
Cambrils	10.823	6.976	141.263	54.940	11,02	6	3.093	61,57	145
Benidorm	7.634	4.788	49.821	129.333	14,42	9	3.760	72,22	149
Salou	11.451	11.498	66.615	100.535	7,28	3	2.158	76,17	126
Escala (L')	8.829	8.120	45.400	89.721	7,97	6	2.266	59,79	146

## 8. Viajeros y pernoctaciones según país de residencia

Países	Viajeros		Pernoctaciones	
	Total	%	Total	%
TOTAL	1.761.029	100,00	9.765.678	100,00
Residentes en España	1.185.502	67,32	6.007.199	61,51
Residentes en el extranjero	575.528	32,68	3.758.479	38,49
TOTAL residentes en el extranjero	575.528	100,00	3.758.479	100,00
TOTAL residentes en U.E. (sin España)	554.931	96,42	3.686.236	98,08
- Alemania	81.953	14,24	426.399	11,34
- Austria	3.272	0,57	9.300	0,25
- Bélgica	21.322	3,70	157.382	4,19
- Dinamarca	1.142	0,20	7.837	0,21
- Finlandia	370	0,06	1.841	0,05
- Francia	232.749	40,44	1.408.943	37,49
- Grecia	406	0,07	662	0,02
- Irlanda	10.390	1,81	105.596	2,81
- Italia	41.662	7,24	119.367	3,18
- Luxemburgo	1.307	0,23	6.140	0,16
- Países Bajos	78.142	13,58	945.275	25,15
- Polonia	4.861	0,84	15.406	0,41
- Portugal	23.211	4,03	62.746	1,67
- Reino Unido	45.985	7,99	392.231	10,44
- República Checa	2.150	0,37	5.904	0,16
- Suecia	934	0,16	5.178	0,14
- Resto de la UE	5.074	0,88	16.029	0,43
Noruega	386	0,07	2.316	0,06
Rusia	593	0,10	1.992	0,05
Suiza	4.982	0,87	23.566	0,63
Otros países europeos	2.617	0,45	10.217	0,27
Estados Unidos	1.221	0,21	2.734	0,07
Resto de América	2.340	0,41	6.902	0,18
Países africanos	936	0,16	2.789	0,07
Resto del mundo	7.522	1,31	21.728	0,58

## Encuesta de ocupación en alojamientos turísticos (Alojamientos de turismo rural)

Agosto 2015

Datos provisionales

### 1. Número de viajeros, pernoctaciones y estancia media según comunidades y ciudades autónomas

Comunidades y ciudades autónomas	Viajeros			Pernoctaciones			Estancia media
	Total	Residentes en España	Residentes en el extranjero	Total	Residentes en España	Residentes en el extranjero	
<b>TOTAL</b>	<b>478.574</b>	<b>387.756</b>	<b>90.819</b>	<b>1.852.391</b>	<b>1.416.893</b>	<b>435.498</b>	<b>3,87</b>
Andalucía	30.839	21.985	8.854	148.291	81.487	66.804	4,81
Aragón	23.097	19.731	3.366	107.774	94.701	13.074	4,67
Asturias, Principado de	51.218	48.000	3.219	234.771	220.061	14.709	4,58
Balears, Illes	30.433	4.879	25.554	148.023	22.273	125.750	4,86
Canarias	6.156	3.653	2.504	33.525	17.768	15.757	5,45
Cantabria	49.116	43.600	5.516	147.181	132.111	15.070	3,00
Castilla y León	83.453	75.163	8.290	249.690	231.237	18.453	2,99
Castilla-La Mancha	23.930	23.103	827	80.796	74.514	6.283	3,38
Cataluña	49.388	36.274	13.114	259.034	160.590	98.444	5,24
Comunitat Valenciana	15.366	13.193	2.173	72.459	57.098	15.360	4,72
Extremadura	19.092	17.760	1.331	55.479	51.334	4.145	2,91
Galicia	40.003	33.066	6.937	100.120	84.885	15.235	2,50
Madrid, Comunidad de	8.957	7.662	1.295	21.894	19.753	2.141	2,44
Murcia, Región de	4.346	3.837	509	20.641	17.606	3.035	4,75
Navarra, Comunidad Foral de	16.638	13.526	3.111	77.308	68.774	8.534	4,65
País Vasco	22.621	18.849	3.772	82.535	70.991	11.544	3,65
Rioja, La	3.921	3.474	447	12.869	11.710	1.159	3,28
Ceuta	-	-	-	-	-	-	-
Melilla	-	-	-	-	-	-	-
Tasa anual	8,24	8,20	8,37	9,21	9,46	8,38	0,90
Tasa anual acumulada	13,28	13,44	12,53	11,19	11,95	9,01	-1,84

### 2. Alojamientos de turismo rural abiertos y plazas estimadas, grados de ocupación y personal empleado según comunidades y ciudades autónomas

Comunidades y ciudades autónomas	Nº de aloj. rurales abiertos estimados	Nº de plazas estimadas	Grado de ocupación			Personal empleado
			Por plazas	Por plazas en fin de semana	Por habitaciones	
<b>TOTAL</b>	<b>16.026</b>	<b>152.811</b>	<b>38,54</b>	<b>44,59</b>	<b>45,38</b>	<b>24.691</b>
Andalucía	1.549	13.435	35,23	41,25	45,04	2.216
Aragón	1.229	9.673	35,52	38,17	41,66	1.397
Asturias, Principado de	1.404	13.483	55,62	51,65	61,22	1.959
Balears, Illes	310	6.165	75,65	72,40	80,42	2.233
Canarias	656	3.869	27,79	29,44	40,79	881
Cantabria	458	8.118	56,64	59,77	62,82	914
Castilla y León	3.386	30.019	26,61	37,46	33,08	4.850
Castilla-La Mancha	1.434	12.554	20,64	33,63	24,93	1.846
Cataluña	2.077	16.981	48,78	54,03	56,94	2.920
Comunitat Valenciana	925	9.776	23,83	29,32	33,53	1.520
Extremadura	541	6.588	27,04	39,31	33,63	872
Galicia	553	6.959	45,21	47,75	46,79	1.025
Madrid, Comunidad de	228	3.375	20,83	40,51	26,56	475
Murcia, Región de	134	1.921	34,65	39,59	41,34	234
Navarra, Comunidad Foral de	654	4.777	50,90	54,91	59,42	773
País Vasco	369	4.002	63,82	69,41	68,50	435
Rioja, La	119	1.114	36,67	47,54	39,93	140
Ceuta	-	-	-	-	-	-
Melilla	-	-	-	-	-	-
Tasa anual	-0,38	0,40	8,53	14,61	7,19	1,63
Tasa anual acumulada	0,31	0,36	10,70	14,03	9,00	0,63

### 3. Número de viajeros, pernoctaciones y estancia media de las provincias con mayor número de pernoctaciones<sup>1</sup>

Provincias	Viajeros			Pernoctaciones			Estancia media
	Total	Residentes en España	Residentes en el extranjero	Total	Residentes en España	Residentes en el extranjero	
Girona	22.901	16.710	6.191	125.811	81.358	44.452	5,49
Huesca	14.504	11.616	2.889	69.605	58.558	11.047	4,80
Barcelona	11.165	6.402	4.763	66.402	28.593	37.809	5,95
Málaga	7.935	3.705	4.231	60.452	17.748	42.704	7,62
Cáceres	15.568	14.828	740	48.034	45.209	2.825	3,09
Ávila	13.030	12.424	606	45.893	42.872	3.021	3,52
Lleida	10.169	9.233	935	45.712	38.450	7.262	4,50
León	13.412	11.828	1.584	45.698	43.404	2.294	3,41
Gipuzkoa	12.215	10.322	1.893	45.113	39.409	5.704	3,69
Coruña, A	16.301	12.614	3.687	37.989	30.807	7.182	2,33
Albacete	7.290	7.058	231	33.938	29.576	4.363	4,66
Soria	8.643	8.373	270	32.788	31.525	1.263	3,79
Salamanca	10.991	10.124	867	31.511	29.230	2.281	2,87
Castellón\Castelló	6.515	6.259	255	29.300	27.312	1.988	4,50
Pontevedra	8.742	7.739	1.003	29.280	24.835	4.445	3,35

### 4. Alojamientos de turismo rural abiertos y plazas estimadas, grados de ocupación y personal empleado de las provincias con mayor número de pernoctaciones<sup>1</sup>

Provincias	Nº de aloj. rurales abiertos estimados	Nº de plazas estimadas	Grado de ocupación			Personal empleado
			Por plazas	Por plazas en fin de semana	Por habitaciones	
Girona	737	6.313	63,48	68,52	72,18	1.204
Huesca	674	5.040	43,95	45,11	49,17	741
Barcelona	519	4.461	47,72	53,15	54,91	724
Málaga	602	3.963	48,39	51,53	60,45	767
Cáceres	454	5.549	27,82	41,24	34,76	725
Ávila	786	5.964	24,74	35,52	35,12	1.170
Lleida	559	4.017	36,55	41,92	45,10	706
León	429	3.784	38,58	52,78	43,93	673
Gipuzkoa	165	1.888	74,24	81,91	81,35	209
Coruña, A	165	2.021	58,20	57,46	59,78	309
Albacete	559	3.637	29,95	42,10	34,38	672
Soria	328	3.126	33,55	42,03	37,19	421
Salamanca	482	3.899	25,76	35,80	29,68	631
Castellón\Castelló	435	3.920	24,05	30,87	33,91	583
Pontevedra	169	2.066	44,89	43,63	46,29	284

<sup>1</sup>Las provincias pertenecientes a comunidades autónomas uniprovinciales no se han incluido, al estar reflejadas en las tablas anteriores.

## 5. Viajeros, pernoctaciones, estancia media, capacidad y grados de ocupación de las zonas con mayor número de pernoctaciones

Zonas	Viajeros		Pernoctaciones			Capacidad		Grado de ocupación		
	Residentes en España	Residentes en el extranjero	Residentes en España	Residentes en el extranjero	Estancia media	Establecimientos	Plazas estimadas	Por plazas	Por plazas en fin de semana	Por habitaciones
Isla de Mallorca	2.972	21.553	13.024	107.134	4,90	254	5.025	75,49	70,42	80,43
Costa Verde	21.307	1.505	101.922	7.077	4,78	475	5.227	66,25	63,05	71,58
Pirineus	17.516	3.420	78.102	23.055	4,83	848	6.531	49,51	57,11	56,16
Costa Brava	8.555	4.533	45.410	36.239	6,24	433	3.914	66,47	69,52	76,24
Pirineo Navarro	11.967	2.180	65.923	5.834	5,07	591	4.246	53,00	55,48	62,36
Pirineo Aragonés	11.057	2.610	56.699	10.498	4,92	618	4.667	45,77	46,67	51,00
P.Nacional Picos de Europa	9.409	985	41.408	4.007	4,37	271	2.662	54,57	49,50	59,96
Extremadura Norte	12.092	407	38.456	1.298	3,18	314	3.985	32,03	46,28	40,23
Rías Baixas	9.001	1.288	27.386	3.879	3,04	145	1.759	55,31	55,20	55,88
Pirineo Vasco	5.161	1.174	19.619	3.583	3,66	119	1.251	56,86	67,01	59,14
Costa Barcelona	1.714	1.880	5.411	14.716	5,60	137	1.154	55,91	55,94	66,33
Costa de Gipuzkoa	4.188	672	16.448	2.003	3,80	61	710	82,16	81,72	91,78
Isla de Menorca	1.305	1.777	6.523	7.943	4,69	29	597	77,41	95,30	82,70
P.Natural de Oyambre	3.125	578	11.615	1.967	3,67	45	828	52,36	42,33	60,80
Costa Daurada	1.960	977	5.751	7.819	4,62	179	1.556	28,12	33,16	33,88

## 6. Viajeros, pernoctaciones, estancia media, capacidad, grados de ocupación y personal empleado en la modalidad *casa rural* por comunidades y ciudades autónomas<sup>2</sup>

Comunidades y ciudades autónomas	Viajeros		Pernoctaciones			Capacidad		G. de ocupación		Personal empleado
	Residentes en España	Residentes en el extranjero	Residentes en España	Residentes en el extranjero	Estancia media	Establecimientos	Plazas estimadas	Por plazas	Por plazas en fin de semana	
TOTAL	227.244	47.295	920.249	271.755	4,34	13.412	#####	35,28	41,33	17.801
Andalucía	21.985	8.854	81.487	66.804	4,81	1.549	13.435	35,23	41,25	2.216
Aragón	14.112	2.378	60.726	8.629	4,21	944	7.377	30,08	33,37	1.077
Asturias, Principado de	17.024	1.309	90.462	6.700	5,30	886	5.664	54,66	49,25	1.068
Balears, Illes	1.262	4.570	4.659	17.561	3,81	70	990	71,08	70,15	226
Canarias	1.906	1.547	13.423	11.588	7,24	631	3.165	25,41	26,75	761
Cantabria	6.084	541	28.004	2.439	4,59	152	2.240	43,44	44,53	208
Castilla y León	35.860	1.702	152.522	8.754	4,29	2.932	20.524	25,16	33,88	3.661
Castilla-La Mancha	22.150	797	70.197	6.220	3,33	1.405	11.893	20,60	33,96	1.803
Cataluña	36.274	13.114	160.590	98.444	5,24	2.077	16.981	48,78	54,03	2.920
Comunitat Valenciana	8.835	1.425	36.822	12.758	4,83	878	7.096	22,47	27,56	1.325
Extremadura	7.653	750	19.359	2.222	2,57	317	3.130	22,13	35,92	411
Galicia	22.629	4.242	62.208	10.695	2,71	403	4.788	47,76	49,24	664
Madrid, Comunidad de	1.685	187	4.924	726	3,02	68	731	24,90	41,63	112
Murcia, Región de	2.867	333	15.880	2.622	5,78	120	1.551	38,46	42,98	189
Navarra, Comunidad Foral de	13.526	3.111	68.774	8.534	4,65	654	4.777	50,90	54,91	773
País Vasco	9.918	1.988	38.504	5.899	3,73	207	2.162	62,42	65,72	248
Rioja, La	3.474	447	11.710	1.159	3,28	119	1.114	36,67	47,54	140
Ceuta	-	-	-	-	-	-	-	-	-	-
Melilla	-	-	-	-	-	-	-	-	-	-

<sup>2</sup> Para favorecer la comparabilidad de los datos entre comunidades autónomas (y dado que cada una tiene una regulación diferente sobre los alojamientos de turismo rural y sus características), se ha realizado una agrupación estadística de alojamientos similares en base a su ubicación, capacidad, etc.

Las variables que aparecen en la tabla son estimaciones realizadas con esos alojamientos recogidos en la modalidad *casa rural*.



## 7. Viajeros y pernoctaciones según país de residencia

	Viajeros		Pernoctaciones	
	Total	%	Total	%
TOTAL	478.574	100,00	1.852.391	100,00
Residentes en España	387.756	81,02	1.416.893	76,49
Residentes en el extranjero	90.819	18,98	435.498	23,51
TOTAL residentes en el extranjero	90.819	100,00	435.498	100,00
TOTAL residentes en U.E. (sin España)	78.468	86,40	399.186	91,66
- Alemania	19.069	21,00	101.576	23,32
- Bélgica	4.481	4,93	24.669	5,66
- Francia	23.395	25,76	122.293	28,08
- Italia	5.584	6,15	15.289	3,51
- Países Bajos	5.444	5,99	31.428	7,22
- Portugal	1.932	2,13	5.065	1,16
- Reino Unido	14.448	15,91	79.253	18,20
Suiza	2.516	2,77	10.322	2,37
Resto de Europa	5.864	6,46	24.996	5,74
Estados Unidos	2.738	3,01	6.982	1,60
Resto del mundo	5.349	5,89	13.625	3,13

## Encuesta de ocupación en alojamientos turísticos (Albergues)

Agosto 2015 Datos provisionales

### 1. Viajeros, pernoctaciones y estancia media según comunidades y ciudades autónomas

Comunidades y ciudades autónomas	Viajeros			Pernoctaciones			Estancia media
	Total	Residentes en España	Residentes en el extranjero	Total	Residentes en España	Residentes en el extranjero	
<b>TOTAL</b>	108.470	63.272	45.198	345.635	233.545	112.090	3,19
Andalucía	15.420	12.222	3.198	41.522	35.395	6.127	2,69
Aragón	2.844	2.567	277	13.916	13.210	706	4,89
Asturias, Principado de	725	565	160	3.516	3.043	473	4,85
Baleares, Illes	-	-	-	-	-	-	-
Canarias	-	-	-	-	-	-	-
Cantabria	1.836	1.576	260	6.503	6.221	282	3,54
Castilla y León	4.818	3.038	1.780	17.550	14.493	3.057	3,64
Castilla - La Mancha	2.691	2.446	244	17.585	17.101	484	6,54
Cataluña	42.145	18.241	23.903	128.520	67.477	61.043	3,05
Comunitat Valenciana	12.519	6.237	6.282	38.923	20.980	17.943	3,11
Extremadura	1.032	946	86	4.220	3.846	374	4,09
Galicia	1.319	1.197	122	8.207	8.063	144	6,22
Madrid, Comunidad de	330	324	6	1.973	1.901	72	5,98
Murcia, Región de	-	-	-	-	-	-	-
Navarra, Comunidad Foral de	2.831	1.797	1.034	7.958	6.270	1.688	2,81
País Vasco	17.770	10.349	7.421	45.939	28.183	17.756	2,59
Rioja, La	331	287	44	1.592	1.372	220	4,81
Ceuta	-	-	-	-	-	-	-
Melilla	-	-	-	-	-	-	-
Tasa anual	-5,64	-7,11	-3,50	-1,62	-3,77	3,20	4,26
Tasa anual acumulada	-0,62	-1,50	1,30	-0,77	-3,78	6,88	-0,15

### 2. Capacidad, grado de ocupación, personal empleado según comunidades y ciudades autónomas

Comunidades y ciudades autónomas	Capacidad		Grado de ocupación		Personal empleado
	Albergues abiertos estimados	Plazas estimadas	Por plazas	Por plazas en fin de semana	
<b>TOTAL</b>	221	26.034	42,83	44,83	1.961
Andalucía	18	3.517	38,09	46,75	245
Aragón	21	1.927	23,30	29,51	97
Asturias, Principado de	4	310	36,59	8,48	43
Baleares, Illes	-	-	-	-	-
Canarias	-	-	-	-	-
Cantabria	9	491	42,72	51,24	30
Castilla y León	24	2.224	25,45	27,42	173
Castilla - La Mancha	23	2.300	24,66	27,59	111
Cataluña	48	7.321	56,63	54,13	452
Comunitat Valenciana	16	2.559	49,07	48,87	216
Extremadura	10	826	16,48	22,60	63
Galicia	5	490	53,99	52,52	80
Madrid, Comunidad de	3	314	20,29	20,65	116
Murcia, Región de	-	-	-	-	-
Navarra, Comunidad Foral de	10	841	30,54	25,67	60
País Vasco	19	2.255	65,73	75,03	203
Rioja, La	5	191	26,96	26,24	11
Ceuta	-	-	-	-	-
Melilla	-	-	-	-	-
Tasa anual	-0,20	-1,59	-0,02	4,72	-3,28
Tasa anual acumulada	1,15	1,51	-2,24	-5,00	0,41

### 3. Viajeros y pernoctaciones según país de residencia

Países	Viajeros		Pernoctaciones		Estancia media
	Total	%	Total	%	
TOTAL	108.470	100,00	345.635	100,00	3,19
Residentes en España	63.272	58,33	233.545	67,57	3,69
Residentes en el extranjero	45.198	41,67	112.090	32,43	2,48
TOTAL residentes en el extranjero	45.198	100,00	112.090	100,00	2,48
TOTAL residentes en U.E. (sin España)	31.213	69,06	80.263	71,61	2,57
- Alemania	4.747	10,50	11.519	10,28	2,43
- Bélgica	1.028	2,27	2.799	2,50	2,72
- Francia	9.371	20,73	24.330	21,71	2,60
- Italia	6.391	14,14	15.411	13,75	2,41
- Países Bajos	1.405	3,11	3.311	2,95	2,36
- Portugal	926	2,05	1.878	1,68	2,03
- Reino Unido	3.591	7,95	10.106	9,02	2,81
Suiza	603	1,33	1.431	1,28	2,37
Resto de Europa	5.330	11,79	14.629	13,05	2,74
Estados Unidos	1.742	3,85	4.800	4,28	2,76
Resto del mundo	10.063	22,26	21.875	19,52	2,17

## Índice de Precios de Apartamentos Turísticos (IPAP). Base 2002 Agosto 2015

Datos provisionales

### Índice general nacional y desglose por tarifas

	Índice	Tasa de variación anual
TOTAL	147,79	3,12
Normal	134,97	2,36
Fin de semana	132,25	3,89
Tour-operadores y agencias de viajes	163,74	3,97

### Índice general nacional y desglose por modalidades

	Índice	Tasa de variación anual
TOTAL	147,79	3,12
Estudio	152,20	3,31
Apartamentos de 2/4 plazas	147,78	3,14
Apartamentos de 4/6 plazas	146,46	3,02

## Índice de Precios de Campings (IPAC). Base 2002

Agosto 2015

Datos provisionales

### Índice general nacional y desglose por tarifas

	Índice	Tasa de variación anual
TOTAL	153,45	0,27
Tarifa normal	154,60	0,42
Tarifa especial para estancias hasta un mes	112,09	-1,93
Tarifa especial para estancias superiores a un mes	160,29	0,15
Tarifa bungalow*	99,79	-0,21

### Índice general nacional y desglose por categorías

	Índice	Tasa de variación anual
TOTAL	153,45	0,27
Lujo y primera	158,63	-1,18
Segunda	150,39	2,13
Tercera	148,95	0,89

\*Base 2014

## Índice de Precios de Alojamientos de Turismo Rural (IPTR). Base 2002 Agosto 2015

Datos provisionales

### Índices generales de comunidades y ciudades autónomas y Total Nacional

	Índice	Tasa de variación anual
<b>TOTAL</b>	<b>131,17</b>	<b>0,78</b>
Andalucía	127,74	0,54
Aragón	146,76	1,26
Asturias, Principado de	115,43	1,68
Baleares, Illes	139,72	0,65
Canarias	109,84	-0,47
Cantabria	133,57	6,82
Castilla y León	125,89	1,66
Castilla - La Mancha	127,41	6,07
Cataluña	133,91	-3,72
Comunitat Valenciana	120,88	-0,77
Extremadura	108,64	2,33
Galicia	123,60	1,11
Madrid, Comunidad de	136,80	-0,86
Murcia, Región de	148,99	0,09
Navarra, Comunidad Foral de	188,09	6,40
País Vasco	135,06	0,80
Rioja, La	123,43	-6,91
Ceuta	-	-
Melilla	-	-

### Índice general nacional y desglose por tarifas

	Índice	Tasa de variación anual
<b>TOTAL</b>	<b>131,17</b>	<b>0,78</b>
Normal	132,02	0,82
Fin de semana	130,71	0,73

### Índice general nacional y desglose por modalidad de alquiler

	Índice	Tasa de variación anual
<b>TOTAL</b>	<b>131,17</b>	<b>0,78</b>
Uso compartido (alquiler por habitaciones)	129,36	2,31
Uso completo (alquiler vivienda completa)	131,81	0,07