

31 de octubre de 2014

**Encuestas de ocupación en alojamientos turísticos extrahoteleros**  
Septiembre 2014. *Datos provisionales*

**Las pernoctaciones en alojamientos turísticos extrahoteleros aumentan un 5,3% en septiembre respecto al mismo mes de 2013**

Las pernoctaciones en alojamientos turísticos extrahoteleros (apartamentos, campings y alojamientos de turismo rural) superan los 10,4 millones en septiembre, un 5,3% más que en el mismo mes de 2013. Las pernoctaciones de residentes aumentan un 7,7% y las de no residentes un 4,0%. La estancia media es de 5,5 pernoctaciones por viajero.

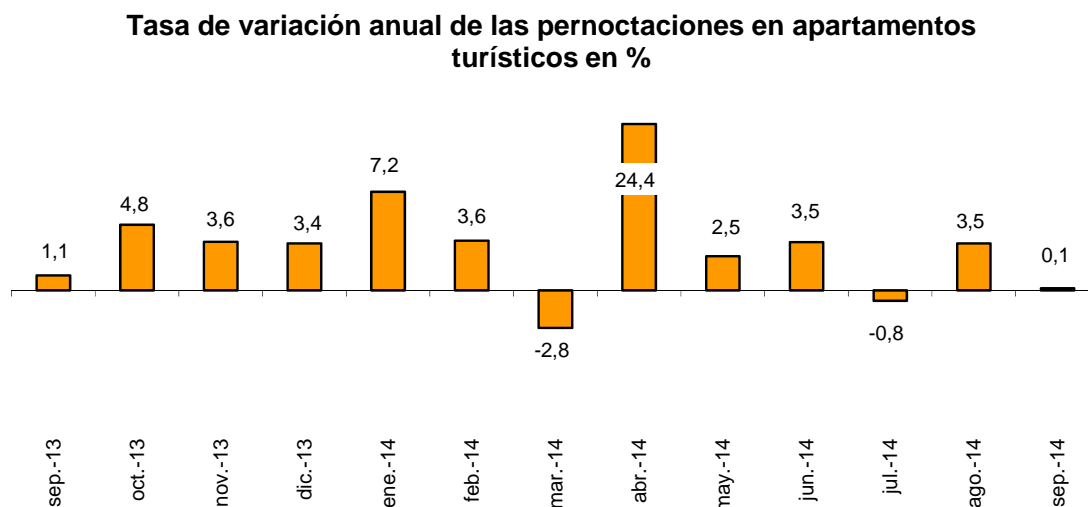
Durante los nueve primeros meses de 2014, las pernoctaciones aumentan un 3,9% respecto al mismo periodo del año anterior.

Los viajeros y pernoctaciones en alojamientos turísticos colectivos extrahoteleros durante el mes de septiembre son:

Septiembre 2014	Viajeros	Pernoctaciones
Residentes en España	938.921	3.684.357
UE (sin España)	835.280	6.103.689
Resto del mundo	118.294	671.923
<b>TOTAL</b>	<b>1.892.495</b>	<b>10.459.969</b>

**Apartamentos turísticos**

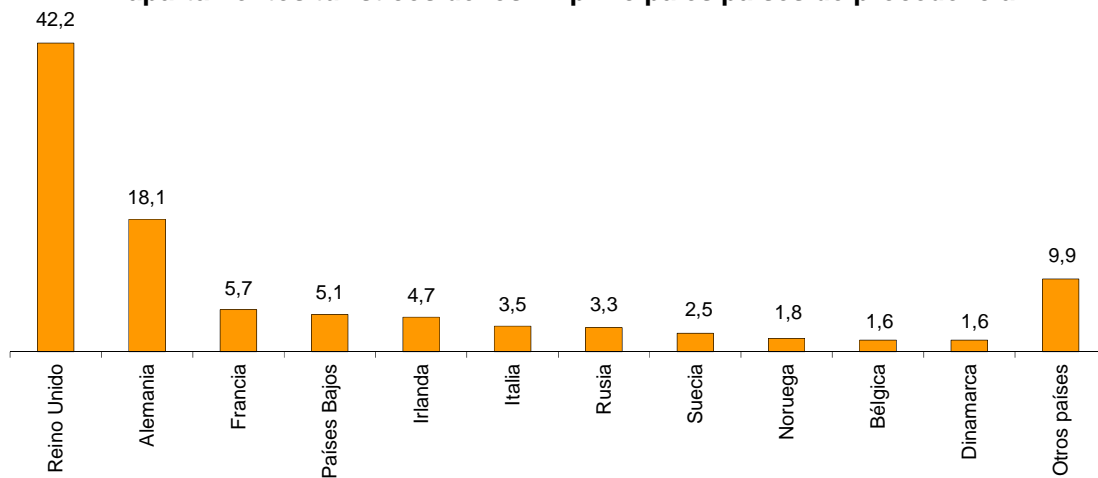
Las pernoctaciones en apartamentos turísticos aumentan un 0,1% en septiembre. Las de residentes bajan un 1,8% mientras que, las de los no residentes suben un 0,8%. La estancia media se reduce un 6,4%, situándose en 6,5 pernoctaciones por viajero.



En septiembre se ocupan el 40,9% de las plazas ofertadas por los apartamentos turísticos, un 1,7% más que en el mismo mes de 2013. El grado de ocupación por plazas en fin de semana se sitúa en el 43,9%, con un aumento del 4,4%.

Las pernoctaciones de no residentes en apartamentos turísticos representan el 75,7% del total. Reino Unido es el principal mercado emisor, con más de 2,1 millones de pernoctaciones, un 0,4% más que en septiembre de 2013. El siguiente mercado emisor es Alemania, con 920.421 pernoctaciones, un 0,9% más.

**Distribución porcentual de las pernoctaciones de no residentes en apartamentos turísticos de los 11 principales países de procedencia**



Canarias es el destino preferido en apartamentos, con más de 2,3 millones de pernoctaciones, un 2,1% más que en septiembre de 2013. Illes Balears alcanza la mayor ocupación, con el 78,3% de los apartamentos ofertados.

Por zonas turísticas, la isla de Mallorca es el destino preferido, con 919.142 pernoctaciones. La isla de Lanzarote alcanza la mayor ocupación, con el 85,0% de los apartamentos ofertados.

Los puntos turísticos con mayor número de pernoctaciones en septiembre son San Bartolomé de Tirajana, Tías y Arona.

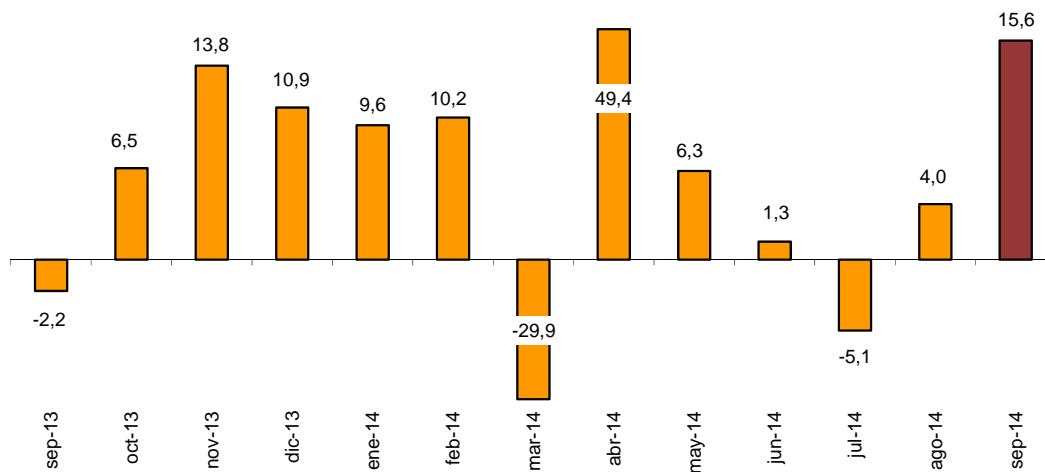
## Campings

Las pernoctaciones en campings registran en septiembre una subida anual del 15,6%. Las de residentes crecen un 16,8% y las de no residentes un 14,3%.

Durante el mes de septiembre se ocupan el 34,7% de las parcelas ofertadas, un 8,8% más. El grado de ocupación por parcelas en fin de semana alcanza el 36,6%, con un aumento anual del 9,4%.

El 47,6% de las pernoctaciones en campings las realizan viajeros no residentes. Alemania es el principal mercado emisor, con el 22,9% de las pernoctaciones de no residentes, un 20,5% más que en septiembre de 2013.

Tasa de variación anual de las pernoctaciones en campings en %



Cataluña es el destino preferido en campings, con más de 1,6 millones de pernoctaciones, un 20,6% más que en septiembre de 2013.

La Rioja es la comunidad con el mayor grado de ocupación, el 60,1% de las parcelas ofertadas.

Por zonas turísticas, la Costa Daurada es el destino preferido, con 678.305 pernoctaciones. La Costa Blanca alcanza la mayor ocupación, con el 59,5% de las parcelas ofertadas.

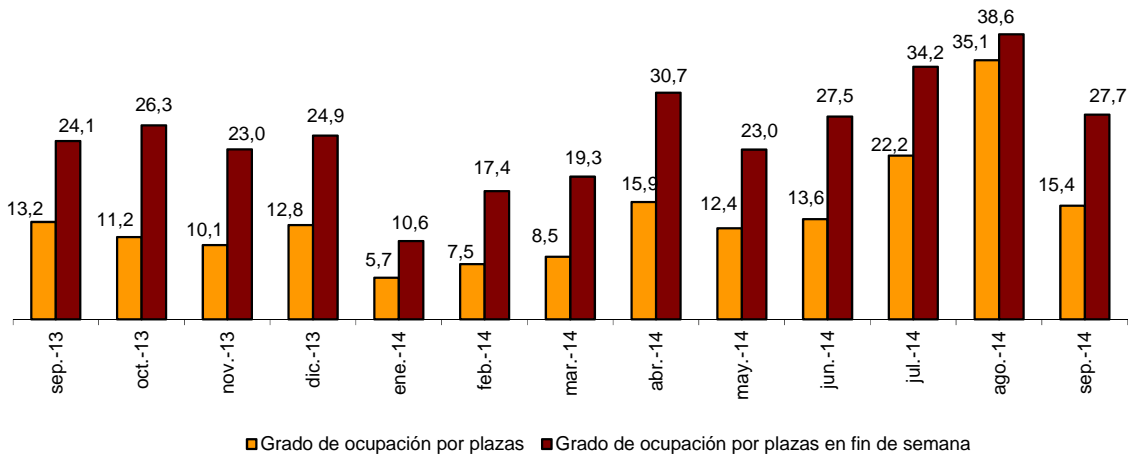
Los puntos turísticos con más pernoctaciones son Mont-Roig del Camp, Benidorm y Cambrils.

## Alojamientos de turismo rural

Las pernoctaciones en alojamientos de turismo rural presentan un aumento anual del 17,8% en septiembre. Las de residentes suben un 16,0% y las de no residentes un 21,4%.

En los alojamientos de turismo rural se ocupan el 15,4% de las plazas, con un crecimiento del 16,7% respecto a septiembre de 2013. El grado de ocupación en fin de semana se sitúa en el 27,7%, con un aumento del 14,9%.

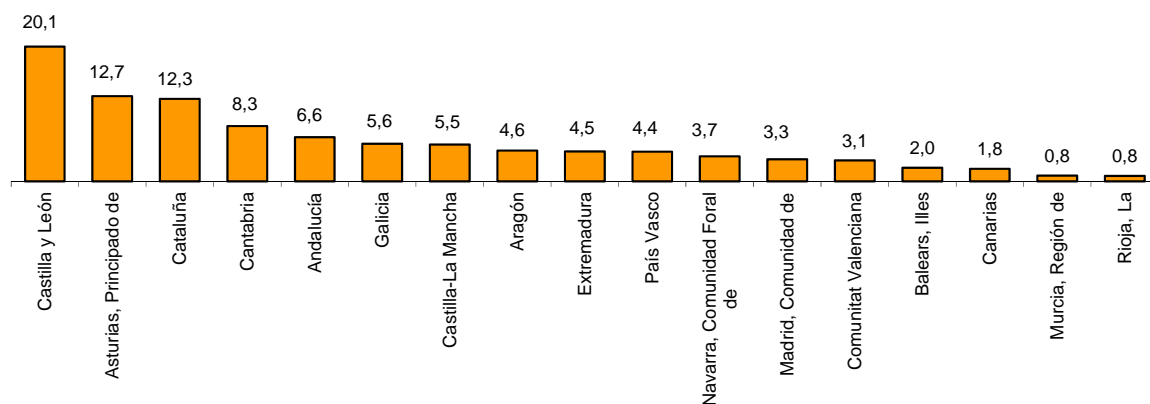
Grado de ocupación por plazas y por plazas en fin de semana



Por comunidades autónomas, Illes Balears es el destino preferido, con 117.805 pernoctaciones, un 14,7% más que en septiembre de 2013. Esta comunidad, también alcanza el mayor grado de ocupación, con el 65,8% de las plazas ofertadas.

Por zonas turísticas, la isla de Mallorca es el principal destino, con 96.836 pernoctaciones y una ocupación del 66,8% de las plazas ofertadas.

Distribución de las pernoctaciones de los viajeros residentes en España por Comunidades Autónomas de destino en %



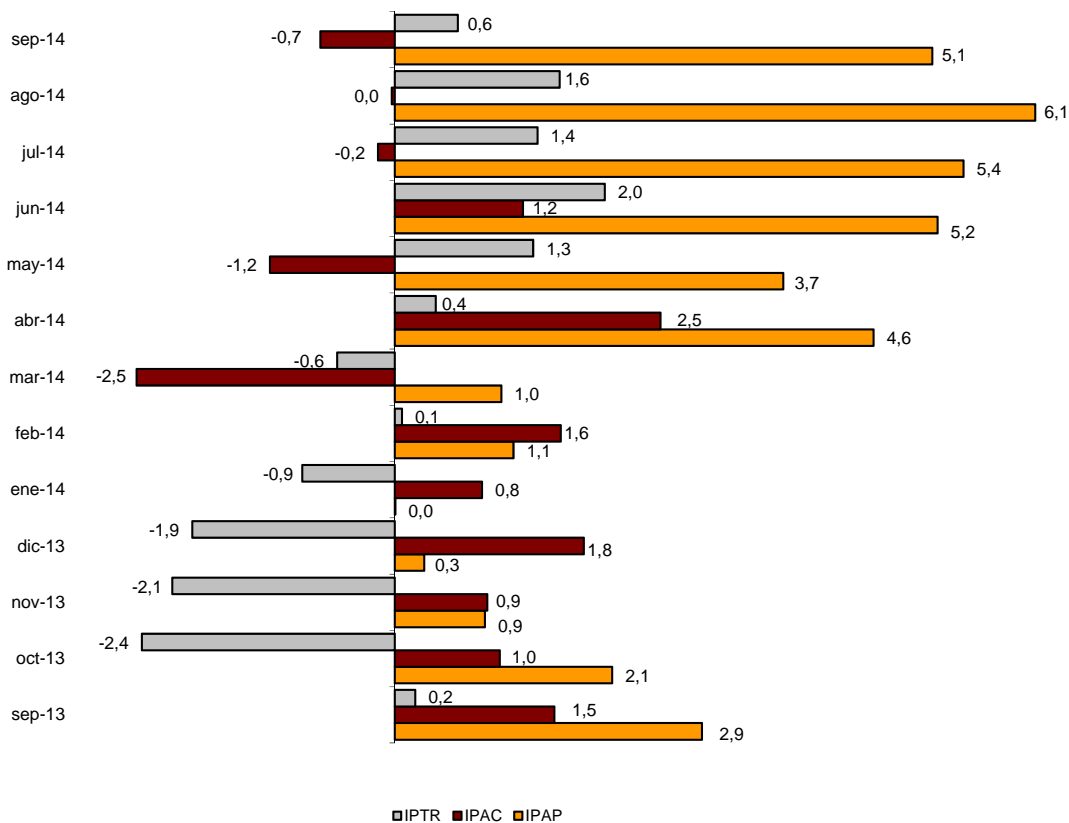
## Índices de precios

El Índice de Precios de Apartamentos Turísticos (IPAP) aumenta un 5,1% respecto a septiembre de 2013. La tarifa *tour-operadores y agencias de viajes*, que tiene el mayor peso en la estructura de ponderaciones este mes (53,5%), sube un 5,4%.

El Índice de Precios de Campings (IPAC) desciende un 0,7% en tasa anual. La tarifa *normal*, que tiene el mayor peso en la estructura de ponderaciones en septiembre (67,4%), baja un 1,6%.

El Índice de Precios de Alojamientos de Turismo Rural (IPTR) registra un aumento del 0,6% en septiembre. La tarifa *fin de semana*, que supone el 50,4% del peso total, sube un 1,0%.

Índices de precios. Tasas de variación anual



## Evolución de los viajeros y las pernoctaciones en todos los alojamientos turísticos colectivos españoles

Las pernoctaciones en el conjunto de alojamientos turísticos colectivos españoles (hoteles<sup>1</sup>, apartamentos, campings y alojamientos de turismo rural) suben un 4,1% en septiembre en tasa anual. Las de residentes suben un 6,3% y las de no residentes un 3,1%.

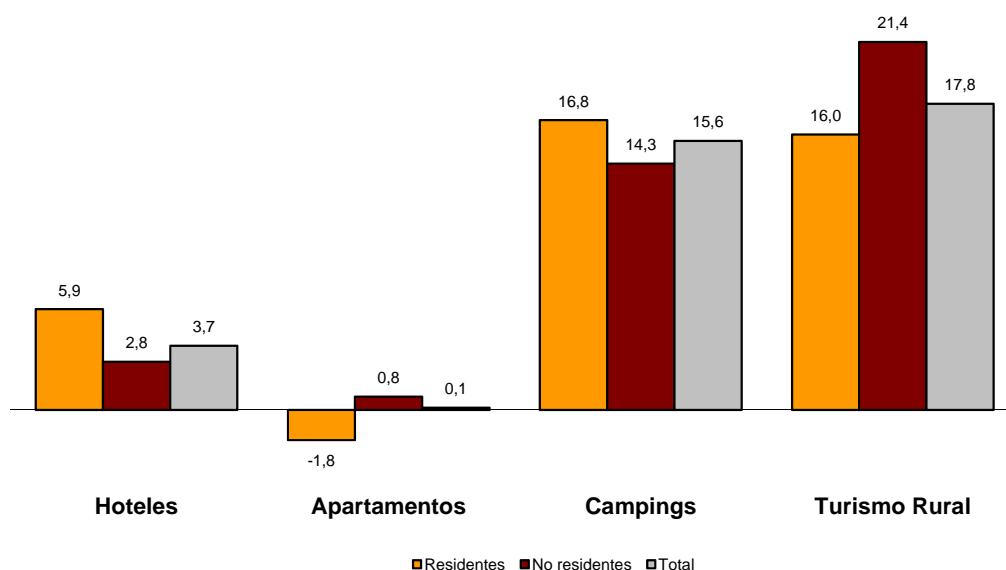
La estancia media desciende un 1,4% respecto a septiembre de 2013, situándose en 4,0 pernoctaciones por viajero.

Los viajeros y pernoctaciones en alojamientos turísticos colectivos son:

Septiembre 2014	Apartamentos	Campings	T. Rural	Extrahotelero	Hoteles	Total
<b>Viajeros</b>	1.035.002	598.712	258.780	1.892.494	9.320.009	11.212.503
Residentes	355.815	388.454	194.652	938.921	4.248.164	5.187.085
No residentes	679.188	210.258	64.128	953.574	5.071.845	6.025.419
<b>Pernoctaciones</b>	6.724.574	3.055.988	679.407	10.459.969	33.865.799	44.325.768
Residentes	1.636.669	1.600.688	447.000	3.684.357	10.522.047	14.206.404
No residentes	5.087.905	1.455.300	232.407	6.775.612	23.343.752	30.119.364

Del total de pernoctaciones realizadas en alojamientos turísticos colectivos, un 76% corresponde a hoteles y un 24% a alojamientos turísticos extrahoteleros.

**Tasas de variación anual de pernoctaciones en alojamientos turísticos colectivos**



Los principales mercados emisores en el conjunto de alojamientos turísticos reglados son el británico (con el 28,6% del total de pernoctaciones de no residentes), el alemán (25,1%) y el francés (7,0%).

Illes Balears es el destino preferido, con más de 10,3 millones de pernoctaciones (un 0,7% menos que en septiembre de 2013). Le siguen Cataluña, con más de 8,4 millones (un 3,4% más), y Canarias, con más de 7,5 millones (un 5,7% más).

Más información en **INEbase** – [www.ine.es](http://www.ine.es) Todas las notas de prensa en: [www.ine.es/prensa/prensa.htm](http://www.ine.es/prensa/prensa.htm)

**Gabinete de prensa:** Teléfonos: 91 583 93 63 / 94 08 – Fax: 91 583 90 87 - [gprensa@ine.es](mailto:gprensa@ine.es)

**Área de información:** Teléfono: 91 583 91 00 – Fax: 91 583 91 58 – [www.ine.es/infoine](http://www.ine.es/infoine)

<sup>1</sup> La nota de prensa correspondiente a la Coyuntura Turística Hotelera se ha publicado el 24 de octubre.

## Encuesta de ocupación en alojamientos turísticos (Apartamentos turísticos)

Septiembre 2014 Datos provisionales

### 1. Viajeros, pernoctaciones y estancia media según comunidades y ciudades autónomas

Comunidades y ciudades autónomas	Viajeros			Pernoctaciones			Estancia media
	Total	Residentes en España	Residentes en el extranjero	Total	Residentes en España	Residentes en el extranjero	
TOTAL	1.035.002	355.815	679.188	6.724.574	1.636.669	5.087.905	6,50
Andalucía	165.677	75.681	89.996	808.743	293.034	515.709	4,88
Aragón	10.197	8.552	1.645	34.590	27.661	6.928	3,39
Asturias, Principado de	6.644	5.988	655	22.150	20.382	1.768	3,33
Baleares, Illes	236.489	32.399	204.091	1.664.969	173.173	1.491.796	7,04
Canarias	285.587	65.283	220.304	2.319.031	305.283	2.013.748	8,12
Cantabria	10.695	9.278	1.417	45.689	38.548	7.142	4,27
Castilla y León	7.343	6.531	812	20.182	17.560	2.622	2,75
Castilla - La Mancha	7.247	6.596	651	18.674	15.452	3.222	2,58
Cataluña	113.665	49.325	64.339	645.294	219.010	426.283	5,68
Comunitat Valenciana	121.126	52.162	68.963	867.484	355.533	511.951	7,16
Extremadura	3.679	3.256	423	6.925	5.810	1.115	1,88
Galicia	6.996	5.607	1.389	26.371	21.931	4.440	3,77
Madrid, Comunidad de	32.161	16.962	15.199	125.176	57.623	67.553	3,89
Murcia, Región de	11.354	8.432	2.922	76.456	56.819	19.637	6,73
Navarra, Comunidad Foral de	8.169	3.915	4.255	16.419	10.588	5.831	2,01
País Vasco	4.814	3.346	1.467	18.978	12.346	6.632	3,94
Rioja, La	3.160	2.502	658	7.444	5.917	1.527	2,36
Ceuta	-	-	-	-	-	-	-
Melilla	-	-	-	-	-	-	-
Tasa anual	7,01	8,81	6,10	0,14	-1,75	0,77	-6,42
Tasa anual acumulada	4,58	4,25	4,75	3,39	1,06	4,16	-1,13

### 2. Capacidad, grado de ocupación, personal empleado según comunidades y ciudades autónomas

Comunidades y ciudades autónomas	Capacidad		Grado de ocupación				Personal empleado
	Plazas estimadas	Apartamentos estimados	Por plazas	Por plazas en fin de semana	Por apartamentos	Por apartamentos en fin de semana	
TOTAL	546.448	145.513	40,87	43,86	62,24	65,85	29.535
Andalucía	70.285	17.780	38,20	43,83	60,46	67,78	4.322
Aragón	6.501	1.552	17,72	27,86	25,59	37,06	485
Asturias, Principado de	4.332	1.197	17,00	23,04	21,63	27,44	320
Baleares, Illes	94.593	29.284	58,13	58,49	78,28	78,73	6.745
Canarias	156.535	48.211	49,27	51,28	70,74	73,54	9.863
Cantabria	4.736	1.305	32,00	40,52	41,61	51,50	291
Castilla y León	4.906	1.051	13,71	23,77	25,14	35,09	395
Castilla - La Mancha	4.740	1.199	13,13	26,29	18,01	32,78	398
Cataluña	79.458	16.924	27,04	29,95	44,61	48,28	2.133
Comunitat Valenciana	91.118	18.723	31,69	34,47	49,27	53,37	2.839
Extremadura	1.665	387	13,84	20,27	19,95	27,19	187
Galicia	4.384	1.141	19,97	23,85	32,92	37,20	247
Madrid, Comunidad de	7.816	3.242	51,51	58,08	71,55	76,52	496
Murcia, Región de	10.187	2.245	25,00	27,69	38,13	41,01	327
Navarra, Comunidad Foral de	2.115	479	25,86	30,98	45,19	47,66	282
País Vasco	1.880	507	33,35	44,71	58,31	69,97	102
Rioja, La	1.198	286	20,64	36,83	28,38	44,96	103
Ceuta	-	-	-	-	-	-	-
Melilla	-	-	-	-	-	-	-
Tasa anual	-1,25	-2,16	1,73	4,37	3,87	5,61	5,96
Tasa anual acumulada	-0,56	-1,65	3,84	5,01	4,95	5,87	4,93

### 3. Viajeros, pernoctaciones, estancia media, capacidad, grado de ocupación y personal empleado de las provincias con mayor número de pernoctaciones\*

Provincias	Viajeros		Pernoctaciones			Capacidad		Grado de ocupación			Personal empleado
	Residentes en España	Residentes en el extranjero	Residentes en España	Residentes en el extranjero	Estancia media	Plazas estimadas	Apartamentos estimados	Por plazas	Por apartamentos	Por apartamentos fin de semana	
Palmas, Las	42.584	137.858	206.406	1.277.295	8,22	102.016	31.205	48,34	70,86	73,67	6.108
Santa Cruz de Tenerife	22.699	82.446	98.878	736.453	7,94	54.518	17.006	51,00	70,53	73,30	3.755
Alicante/Alacant	29.337	56.148	155.540	404.547	6,55	56.083	11.931	33,27	53,56	57,80	2.057
Málaga	20.643	64.670	90.556	420.706	5,99	38.086	9.507	44,61	72,22	76,14	2.554
Tarragona	20.638	24.698	91.157	171.637	5,80	27.209	5.459	32,19	53,79	58,07	607
Girona	12.657	19.788	77.357	180.961	7,96	40.657	8.170	21,18	34,63	37,40	812
Castellón/Castelló	11.150	4.699	110.064	60.252	10,75	20.046	3.789	28,19	40,07	43,48	346
Valencia/València	11.675	8.116	89.928	47.152	6,93	14.989	3.003	30,47	43,84	48,23	435
Barcelona	14.413	19.714	46.109	73.144	3,49	9.573	2.859	45,58	66,93	71,92	639
Almería	17.684	1.925	74.921	13.623	4,52	11.300	2.561	26,10	44,63	58,21	321
Sevilla	7.854	11.154	28.083	34.287	3,28	4.235	1.405	48,42	66,89	77,90	325
Cádiz	9.115	4.108	34.719	22.354	4,32	6.138	1.642	30,80	47,73	53,74	475
Granada	9.168	5.851	29.338	18.631	3,19	4.654	1.252	34,11	44,26	57,60	400
Huelva	6.551	714	25.085	2.843	3,84	2.593	588	35,85	49,10	59,58	45
Huesca	3.785	415	15.286	1.764	4,06	3.564	818	15,93	19,82	29,08	283

### 4. Viajeros, pernoctaciones, estancia media, capacidad, grado de ocupación y personal empleado de las zonas turísticas con mayor número de pernoctaciones

Zonas turísticas	Viajeros		Pernoctaciones			Capacidad		Grado de ocupación			Personal empleado
	Residentes en España	Residentes en el extranjero	Residentes en España	Residentes en el extranjero	Estancia media	Plazas estimadas	Apartamentos estimados	Por plazas	Por apartamentos	Por apartamentos fin de semana	
Isla de Mallorca	7.262	115.972	35.244	883.898	7,46	48.188	15.401	63,01	83,83	84,11	3.802
Isla de Tenerife	18.332	78.969	78.095	707.388	8,07	48.111	14.827	54,35	75,37	78,03	3.249
Isla de Lanzarote	9.321	65.227	55.132	596.289	8,74	37.917	10.919	56,92	84,99	86,03	2.600
Isla de Gran Canaria	26.464	47.082	110.820	451.796	7,65	47.325	15.140	39,66	56,41	60,78	2.648
Costa Blanca	28.621	55.710	152.898	400.865	6,57	55.004	11.690	33,54	53,97	58,03	2.030
Costa del Sol	18.450	63.297	86.481	411.385	6,09	35.740	8.971	46,29	74,62	78,42	2.452
Islas de Ibiza-Formentera	12.157	64.062	63.045	401.221	6,09	25.201	7.984	60,76	78,01	78,55	1.865
Isla de Menorca	12.980	24.057	74.883	206.677	7,60	21.203	5.899	43,96	64,25	65,02	1.078
Isla de Fuerteventura	6.799	25.550	40.453	229.209	8,34	16.775	5.146	52,92	82,27	84,33	860
Costa Daurada	20.564	24.554	90.960	170.648	5,80	25.050	5.040	34,81	57,96	62,52	585

### 5. Viajeros, pernoctaciones, estancia media, capacidad, grado de ocupación y personal empleado de los puntos turísticos con mayor número de pernoctaciones

Puntos turísticos	Viajeros		Pernoctaciones			Capacidad		Grado de ocupación			Personal empleado
	Residentes en España	Residentes en el extranjero	Residentes en España	Residentes en el extranjero	Estancia media	Plazas estimadas	Apartamentos estimados	Por plazas	Por apartamentos	Por apartamentos fin de semana	
San Bartolomé de Tirajana	16.768	28.465	70.405	282.233	7,80	30.899	10.046	37,86	55,94	60,71	1.666
Tías	5.542	33.063	31.660	311.879	8,90	18.941	5.954	60,05	84,54	85,44	1.113
Arona	3.716	34.210	19.362	313.648	8,78	20.029	6.223	55,42	76,40	78,60	1.358
Benidorm	8.254	29.902	54.326	207.184	6,85	19.592	4.658	44,47	65,75	69,51	983
Adeje	4.408	25.791	20.309	234.135	8,43	14.695	4.274	57,68	81,94	83,67	921
Alcúdia	3.063	25.449	13.552	201.554	7,54	10.782	3.041	66,34	93,49	93,46	676
Calvià	519	28.723	2.654	205.137	7,11	10.707	3.630	63,95	80,02	81,92	811
Mogán	7.193	17.888	33.539	164.335	7,89	15.095	4.531	43,58	58,06	61,71	824
Teguise	2.827	20.256	17.319	176.653	8,40	11.175	3.081	57,25	89,48	90,44	821
Ciutadella de Menorca	8.382	12.278	44.974	102.127	7,12	12.808	3.727	38,19	58,39	59,35	541

\* Las provincias pertenecientes a comunidades autónomas uniprovinciales no se han incluido, al estar reflejadas en las tablas anteriores.



## 6. Viajeros y pernoctaciones según país de residencia

Países	Viajeros		Pernoctaciones	
	Total	%	Total	%
TOTAL	1.035.002	100,00	6.724.574	100,00
Residentes en España	355.815	34,38	1.636.669	24,34
Residentes en el extranjero	679.188	65,62	5.087.905	75,66
TOTAL residentes en el extranjero	679.188	100,00	5.087.905	100,00
TOTAL residentes en U.E. (sin España)	592.048	87,17	4.534.505	89,12
- Alemania	101.029	14,88	920.421	18,09
- Austria	2.854	0,42	19.673	0,39
- Bélgica	10.764	1,58	79.108	1,55
- Dinamarca	10.500	1,55	78.953	1,55
- Finlandia	5.643	0,83	30.922	0,61
- Francia	42.111	6,20	291.492	5,73
- Grecia	455	0,07	2.307	0,05
- Irlanda	30.610	4,51	240.822	4,73
- Italia	30.961	4,56	178.544	3,51
- Luxemburgo	772	0,11	4.503	0,09
- Países Bajos	31.036	4,57	257.558	5,06
- Polonia	6.619	0,97	41.773	0,82
- Portugal	6.513	0,96	32.368	0,64
- Reino Unido	282.642	41,61	2.148.167	42,22
- República Checa	2.521	0,37	21.521	0,42
- Suecia	18.048	2,66	126.766	2,49
- Resto de la UE	8.969	1,32	59.609	1,17
Noruega	11.540	1,70	93.099	1,83
Rusia	20.677	3,04	168.054	3,30
Suiza	7.893	1,16	53.846	1,06
Otros países europeos	5.301	0,78	35.638	0,70
Estados Unidos	8.989	1,32	40.294	0,79
Resto de América	11.869	1,75	61.034	1,20
Países africanos	5.850	0,86	38.201	0,75
Resto del mundo	15.020	2,21	63.235	1,24

## Encuesta de ocupación en alojamientos turísticos (Campings)

Septiembre 2014

Datos provisionales

### 1. Viajeros, pernoctaciones y estancia media según categoría del establecimiento

Categoría	Viajeros			Pernoctaciones			Estancia media
	Total	Residentes en España	Residentes en el extranjero	Total	Residentes en España	Residentes en el extranjero	
TOTAL	598.712	388.454	210.258	3.055.988	1.600.688	1.455.300	5,10
Lujo y Primera	265.970	158.581	107.389	1.452.429	673.523	778.906	5,46
Segunda	279.982	188.391	91.591	1.350.961	723.711	627.249	4,83
Tercera	52.759	41.482	11.277	252.599	203.454	49.145	4,79
Tasa anual	10,04	9,34	11,35	15,63	16,84	14,32	5,08
Tasa anual acumulada	4,23	4,05	4,60	3,40	6,49	-0,05	-0,80

### 2. Establecimientos abiertos, capacidad, grado de ocupación y personal empleado según categoría del establecimiento

Categoría	Establecimientos abiertos estimados	Capacidad		Parcelas ocupadas	Grado de ocupación por parcelas	Grado de ocupación en f.semana	Personal empleado
		Plazas estimadas	Parcelas estimadas				
TOTAL	983	661.621	203.252	2.116.328	34,71	36,64	7.261
Lujo y Primera	266	285.892	85.104	911.907	35,72	36,87	3.322
Segunda	535	314.341	98.864	1.019.415	34,37	36,80	3.321
Tercera	182	61.389	19.284	185.006	31,98	34,86	619
Tasa anual	-0,12	0,96	1,05	9,92	8,78	9,40	4,28
Tasa anual acumulada	-1,42	-2,00	-1,78	2,15	4,09	4,06	0,02

### 3. Viajeros, pernoctaciones y estancia media según comunidades y ciudades autónomas

Comunidades y ciudades autónomas	Viajeros			Pernoctaciones			Estancia media
	Total	Residentes en España	Residentes en el extranjero	Total	Residentes en España	Residentes en el extranjero	
TOTAL	598.712	388.454	210.258	3.055.988	1.600.688	1.455.300	5,10
Andalucía	76.813	50.613	26.200	286.457	184.571	101.886	3,73
Aragón	25.823	15.332	10.491	68.484	40.964	27.520	2,65
Asturias, Principado de	16.074	10.647	5.427	56.509	45.320	11.189	3,52
Baleares, Illes	4.764	2.071	2.693	27.357	7.747	19.610	5,74
Canarias	2.053	1.859	194	7.039	4.507	2.532	3,43
Cantabria	27.312	21.018	6.294	110.924	90.231	20.693	4,06
Castilla y León	22.785	12.497	10.288	49.361	32.907	16.454	2,17
Castilla - La Mancha	7.066	5.535	1.531	14.410	11.631	2.779	2,04
Cataluña	259.084	165.306	93.779	1.685.964	823.884	862.080	6,51
Comunitat Valenciana	62.558	36.496	26.063	470.901	162.159	308.742	7,53
Extremadura	8.107	5.989	2.118	16.494	12.833	3.660	2,03
Galicia	15.500	10.711	4.789	59.716	48.512	11.204	3,85
Madrid, Comunidad de	17.245	14.048	3.197	47.311	40.693	6.618	2,74
Murcia, Región de	10.241	6.750	3.491	58.960	25.304	33.656	5,76
Navarra, Comunidad Foral de	13.152	9.565	3.586	28.707	23.404	5.303	2,18
País Vasco	19.324	10.593	8.731	45.047	26.139	18.908	2,33
Rioja, La	10.810	9.423	1.387	22.348	19.881	2.467	2,07
Ceuta	-	-	-	-	-	-	-
Melilla	-	-	-	-	-	-	-

## 4. Establecimientos abiertos, capacidad, grado de ocupación y personal empleado según comunidades y ciudades autónomas

Comunidades y ciudades autónomas	Establecimientos abiertos estimados	Capacidad		Parcelas ocupadas	Grado de ocupación por parcelas	Grado de ocupación en fin de semana	Personal empleado
		Plazas estimadas	Parcelas estimadas				
TOTAL	983	661.621	203.252	2.116.328	34,71	36,64	7.261
Andalucía	132	77.542	24.951	173.820	23,22	26,10	890
Aragón	80	30.481	9.250	60.213	21,70	25,49	326
Asturias, Principado de	41	21.819	6.698	53.752	26,75	30,52	193
Baleares, Illes	8	3.114	1.257	11.781	31,23	29,82	83
Canarias	7	7.180	1.647	6.868	13,90	19,17	23
Cantabria	45	33.713	10.322	109.552	35,38	38,13	236
Castilla y León	76	31.849	10.048	67.712	22,46	24,57	238
Castilla - La Mancha	20	8.944	2.559	15.938	20,76	26,43	98
Cataluña	280	276.326	83.006	1.011.590	40,62	40,80	3.100
Comunitat Valenciana	101	68.360	21.615	298.165	45,98	49,19	923
Extremadura	24	8.704	2.849	24.801	29,01	33,03	139
Galicia	79	29.563	9.421	36.592	12,95	13,74	309
Madrid, Comunidad de	21	17.633	5.913	86.867	48,97	50,72	214
Murcia, Región de	18	15.018	4.969	40.063	26,88	32,81	169
Navarra, Comunidad Foral de	22	13.089	3.300	38.557	38,94	42,11	134
País Vasco	21	10.304	3.024	36.395	40,12	40,54	124
Rioja, La	8	7.983	2.422	43.665	60,09	64,59	62
Ceuta	-	-	-	-	-	-	-
Melilla	-	-	-	-	-	-	-

## 5. Viajeros, pernoctaciones, estancia media, establecimientos, capacidad, grado de ocupación y personal empleado de las provincias con mayor número de pernoctaciones\*

Provincias	Viajeros		Pernoctaciones		Estancia media	Establecimientos abiertos estimados	Parcelas estimadas	Grado de ocupación por parcelas	Personal empleado
	Residentes en España	Residentes en el extranjero	Residentes en España	Residentes en el extranjero					
Tarragona	53.405	25.632	428.067	305.487	9,28	63	25.666	44,94	858
Girona	54.577	50.486	198.001	449.352	6,16	113	36.413	36,42	1.620
Barcelona	46.215	15.590	165.021	101.749	4,32	58	14.159	47,77	469
Alicante\Alacant	13.012	10.288	75.163	177.924	10,86	34	9.139	52,77	416
Castellón\Castelló	8.771	10.428	42.507	91.073	6,96	36	6.495	44,07	266
Valencia\València	14.712	5.347	44.489	39.745	4,20	31	5.981	37,68	242
Cádiz	18.704	6.166	60.398	18.786	3,18	27	6.536	21,47	270
Málaga	7.072	5.700	28.060	45.239	5,74	28	4.775	30,41	183
Huelva	10.110	1.839	49.105	4.949	4,52	11	4.786	28,75	113
Huesca	10.535	7.041	28.433	17.337	2,60	56	6.710	23,46	248
Lleida	11.108	2.071	32.795	5.493	2,91	46	6.768	31,90	152
Almería	5.084	2.815	24.640	10.235	4,42	19	2.688	22,39	112
Pontevedra	7.473	1.545	28.129	4.315	3,60	33	4.904	13,56	170
Gipúzkoa	5.595	6.713	13.871	15.797	2,41	13	1.832	35,90	65
Coruña. A	2.540	2.271	19.160	5.265	5,08	32	3.535	14,04	97

\*Las provincias pertenecientes a comunidades autónomas uniprovinciales no se han incluido, al estar reflejadas en las tablas anteriores

## 6. Viajeros, pernoctaciones, estancia media, establecimientos, capacidad, grado de ocupación y personal empleado de las zonas turísticas con mayor número de pernoctaciones

Zonas turísticas	Viajeros		Pernoctaciones		Estancia media	Establecimientos abiertos estimados	Parcelas estimadas	Grado de ocupación por parcelas	Personal empleado
	Residentes en España	Residentes en el extranjero	Residentes en España	Residentes en el extranjero					
Costa Daurada	47.997	22.776	386.985	291.320	9,58	49	22.961	46,55	737
Costa Brava	45.447	49.734	178.523	446.916	6,57	87	33.662	36,20	1.509
PN Aiguamolls de l'Empordá	8.106	19.785	43.834	201.248	8,79	20	8.996	43,49	415
Costa Barcelona	32.471	14.930	126.659	100.216	4,79	31	10.965	47,62	334
Costa Blanca	11.514	8.552	61.824	161.024	11,11	26	6.961	59,53	355
Costa de Castellón	6.609	9.899	37.996	89.319	7,71	29	5.875	45,46	247
Costa Valencia	8.790	4.974	39.460	42.513	5,96	16	4.086	39,02	164
Costa de la Luz de Cádiz	17.948	5.839	58.798	18.082	3,23	23	5.849	21,92	247
Pirineus	27.339	2.698	67.584	7.027	2,48	75	9.698	39,21	287
Costa del Sol	5.226	4.127	24.501	39.085	6,80	14	3.556	35,31	142
Terres de l'Ebre	5.408	2.855	41.083	14.167	6,69	14	2.705	31,27	121
Costa Verde	9.384	4.790	42.250	9.413	3,64	34	5.745	29,42	164
Costa de la Luz de Huelva	8.185	1.702	44.431	4.567	4,96	6	4.058	27,79	84
Costa Cálida	3.369	2.879	16.517	31.039	7,61	9	3.869	25,38	122
Pirineo Aragonés	10.498	6.222	28.409	16.340	2,68	51	6.401	24,16	238

## 7. Viajeros, pernoctaciones, estancia media, establecimientos, capacidad, grado de ocupación y personal empleado de los puntos turísticos con mayor número de pernoctaciones

Puntos turísticos	Viajeros		Pernoctaciones		Estancia media	Establecimientos abiertos estimados	Parcelas estimadas	Grado de ocupación por parcelas	Personal empleado
	Residentes en España	Residentes en el extranjero	Residentes en España	Residentes en el extranjero					
Mont-Roig Del Camp	5.502	6.016	25.790	109.873	11,78	6	4.211	45,50	169
Benidorm	2.390	3.068	13.093	113.441	23,18	9	3.758	66,66	155
Cambrils	2.794	5.957	88.541	36.065	14,24	6	3.300	43,66	73
Sant Pere Pescador	2.188	8.255	8.531	92.838	9,71	6	2.871	48,70	229
Torroella De Montgrí	1.759	7.636	8.034	84.800	9,88	8	4.024	53,89	389
Tarragona	7.361	3.300	74.760	16.659	8,58	6	2.835	74,18	149
Castelló D'Empúries	2.510	4.018	15.687	62.939	12,04	5	3.037	47,70	130
Blanes	5.003	3.973	29.510	37.794	7,50	10	3.503	42,59	137
Vilanova I La Geltrú	5.898	4.481	16.813	35.281	5,02	3	2.684	43,79	89
Oliva	2.601	2.908	13.755	30.312	8,00	6	1.415	48,85	86
Malgrat De Mar	8.952	569	30.685	12.285	4,51	5	1.344	64,55	56
Castell-Platja D'Aro	4.848	2.974	12.538	28.269	5,22	5	3.913	24,58	88

## 8. Viajeros y pernoctaciones según país de residencia

Países	Viajeros		Pernoctaciones	
	Total	%	Total	%
TOTAL	598.712	100,00	3.055.988	100,00
Residentes en España	388.454	64,88	1.600.688	52,38
Residentes en el extranjero	210.258	35,12	1.455.300	47,62
TOTAL residentes en el extranjero	210.258	100,00	1.455.300	100,00
TOTAL residentes en U.E. (sin España)	193.053	91,82	1.369.113	94,08
- Alemania	44.992	21,40	333.874	22,94
- Austria	1.833	0,87	7.710	0,53
- Bélgica	10.459	4,97	85.013	5,84
- Dinamarca	1.654	0,79	11.659	0,80
- Finlandia	749	0,36	2.651	0,18
- Francia	55.295	26,30	282.653	19,42
- Grecia	14	0,01	44	-
- Irlanda	2.375	1,13	21.444	1,47
- Italia	4.435	2,11	18.225	1,25
- Luxemburgo	387	0,18	2.311	0,16
- Países Bajos	31.385	14,93	294.739	20,25
- Polonia	2.314	1,10	13.917	0,96
- Portugal	4.834	2,30	13.145	0,90
- Reino Unido	27.339	13,00	262.179	18,02
- República Checa	1.313	0,62	4.060	0,28
- Suecia	1.757	0,84	8.684	0,60
- Resto de la UE	1.918	0,91	6.806	0,47
Noruega	565	0,27	4.066	0,28
Rusia	430	0,20	2.560	0,18
Suiza	9.091	4,32	53.205	3,66
Otros países europeos	2.170	1,03	8.865	0,61
Estados Unidos	541	0,26	1.842	0,13
Resto de América	1.356	0,64	3.932	0,27
Países africanos	116	0,05	443	0,03
Resto del mundo	2.937	1,40	11.274	0,77

## Encuesta de ocupación en alojamientos turísticos (Alojamientos de turismo rural)

Septiembre 2014

Datos provisionales

### 1. Número de viajeros, pernoctaciones y estancia media según comunidades y ciudades autónomas

Comunidades y ciudades autónomas	Viajeros			Pernoctaciones			Estancia media
	Total	Residentes en España	Residentes en el extranjero	Total	Residentes en España	Residentes en el extranjero	
<b>TOTAL</b>	<b>258.780</b>	<b>194.652</b>	<b>64.128</b>	<b>679.407</b>	<b>447.000</b>	<b>232.407</b>	<b>2,63</b>
Andalucía	18.019	10.473	7.546	68.711	29.319	39.392	3,81
Aragón	9.459	8.105	1.354	24.507	20.397	4.110	2,59
Asturias, Principado de	20.718	19.451	1.268	60.415	56.862	3.553	2,92
Balears, Illes	25.973	3.123	22.850	117.805	8.988	108.817	4,54
Canarias	4.706	2.372	2.333	21.862	8.251	13.611	4,65
Cantabria	19.777	16.764	3.014	43.244	36.891	6.353	2,19
Castilla y León	50.559	43.035	7.523	106.697	89.882	16.815	2,11
Castilla-La Mancha	11.797	11.430	367	25.661	24.415	1.246	2,18
Cataluña	27.334	23.846	3.487	67.227	55.061	12.166	2,46
Comunitat Valenciana	7.315	6.192	1.123	17.254	13.838	3.416	2,36
Extremadura	9.884	9.210	674	21.818	19.903	1.915	2,21
Galicia	19.309	12.773	6.535	34.568	24.944	9.624	1,79
Madrid, Comunidad de	10.238	9.729	509	15.575	14.620	955	1,52
Murcia, Región de	2.250	1.932	318	4.423	3.725	698	1,97
Navarra, Comunidad Foral de	9.114	6.162	2.952	20.635	16.687	3.948	2,26
País Vasco	10.261	8.266	1.996	24.953	19.683	5.270	2,43
Rioja, La	2.068	1.789	279	4.054	3.537	517	1,96
Ceuta	-	-	-	-	-	-	-
Melilla	-	-	-	-	-	-	-
Tasa anual	15,58	12,57	25,80	17,79	16,00	21,38	1,91
Tasa anual acumulada	12,12	11,48	15,05	10,89	10,54	11,87	-1,10

### 2. Alojamientos de turismo rural abiertos y plazas estimadas, grados de ocupación y personal empleado según comunidades y ciudades autónomas

Comunidades y ciudades autónomas	Nº de aloj. rurales abiertos estimados	Nº de plazas estimadas	Grado de ocupación			Personal empleado
			Por plazas	Por plazas en fin de semana	Por habitaciones	
<b>TOTAL</b>	<b>15.615</b>	<b>146.406</b>	<b>15,38</b>	<b>27,73</b>	<b>19,36</b>	<b>23.055</b>
Andalucía	1.609	13.628	16,79	25,53	24,52	2.361
Aragón	1.165	9.013	9,04	18,87	10,94	1.266
Asturias, Principado de	1.357	12.848	15,62	22,43	20,83	1.767
Balears, Illes	306	5.868	65,78	69,05	72,88	1.913
Canarias	608	3.744	19,43	21,82	31,07	877
Cantabria	382	6.849	20,88	36,91	24,35	622
Castilla y León	3.458	30.208	11,75	26,16	14,54	4.814
Castilla-La Mancha	1.412	11.810	7,23	20,25	9,25	1.877
Cataluña	1.907	15.616	14,31	34,22	17,11	2.542
Comunitat Valenciana	929	9.098	6,32	14,66	11,75	1.454
Extremadura	539	6.526	11,12	25,93	14,17	828
Galicia	546	6.911	16,61	25,08	18,27	879
Madrid, Comunidad de	247	3.747	13,79	37,57	18,29	497
Murcia, Región de	117	1.764	8,35	18,45	11,14	172
Navarra, Comunidad Foral de	629	4.640	14,74	27,97	18,68	720
País Vasco	296	3.149	26,23	42,73	29,56	345
Rioja, La	109	987	13,62	37,43	14,15	120
Ceuta	-	-	-	-	-	-
Melilla	-	-	-	-	-	-
Tasa anual	0,50	0,76	16,74	14,87	19,19	2,87
Tasa anual acumulada	0,74	0,94	10,08	11,90	11,70	2,21

### 3. Número de viajeros, pernoctaciones y estancia media de las provincias con mayor número de pernoctaciones<sup>1</sup>

Provincias	Viajeros			Pernoctaciones			Estancia media
	Total	Residentes en España	Residentes en el extranjero	Total	Residentes en España	Residentes en el extranjero	
Girona	12.917	10.877	2.040	30.103	23.612	6.491	2,33
Málaga	4.558	1.465	3.093	29.941	6.940	23.000	6,57
León	10.797	7.410	3.387	24.813	15.182	9.631	2,30
Barcelona	6.984	6.442	542	19.031	17.143	1.888	2,72
Cáceres	7.955	7.445	510	18.263	16.629	1.634	2,30
Ávila	7.392	7.275	117	17.559	17.243	316	2,38
Santa Cruz de Tenerife	3.406	1.604	1.802	16.708	6.111	10.597	4,91
Gipuzkoa	5.887	4.754	1.132	15.500	12.412	3.087	2,63
Segovia	6.844	6.499	346	14.203	13.261	942	2,08
Huesca	4.547	3.664	883	13.825	11.074	2.751	3,04
Coruña, A	8.164	4.917	3.247	13.310	8.644	4.665	1,63
Burgos	7.505	5.346	2.159	13.012	10.378	2.634	1,73
Lleida	4.760	4.547	213	11.836	10.374	1.462	2,49
Salamanca	5.431	5.047	384	11.414	10.543	871	2,10
Lugo	5.489	3.346	2.143	8.926	6.434	2.492	1,63

### 4. Alojamientos de turismo rural abiertos y plazas estimadas, grados de ocupación y personal empleado de las provincias con mayor número de pernoctaciones<sup>1</sup>

Provincias	Nº de aloj. rurales abiertos es-timados	Nº de plazas estimadas	Grado de ocupación			Personal empleado
			Por plazas	Por plazas en fin de semana	Por habita-ciones	
Girona	638	5.469	18,27	43,82	22,15	910
Málaga	673	4.241	23,52	28,31	37,14	824
León	484	4.345	19,00	28,27	22,09	711
Barcelona	470	4.133	15,31	38,60	17,13	694
Cáceres	449	5.453	11,14	26,38	13,76	683
Ávila	802	5.696	10,26	27,33	14,09	1.201
Santa Cruz de Tenerife	486	2.836	19,61	21,61	32,41	693
Gipuzkoa	150	1.666	30,74	44,33	35,98	186
Segovia	389	3.589	13,13	32,56	15,83	571
Huesca	625	4.563	10,08	18,84	11,66	675
Coruña, A	165	2.038	21,66	26,67	23,61	263
Burgos	381	3.934	11,00	29,59	13,59	450
Lleida	555	3.937	10,01	22,82	12,33	672
Salamanca	511	4.058	9,35	21,82	11,28	667
Lugo	142	1.844	16,10	24,10	17,81	220

<sup>1</sup>Las provincias pertenecientes a comunidades autónomas uniprovinciales no se han incluido, al estar reflejadas en las tablas anteriores.

## 5. Viajeros, pernoctaciones, estancia media, capacidad y grados de ocupación de las zonas con mayor número de pernoctaciones

Zonas	Viajeros		Pernoctaciones		Estancia media	Capacidad		Grado de ocupación		
	Residentes en España	Residentes en el extranjero	Residentes en España	Residentes en el extranjero		Establecimientos	Plazas estimadas	Por plazas	Por plazas en fin de semana	Por habitaciones
Isla de Mallorca	1.670	18.788	3.806	93.030	4,73	250	4.740	66,83	69,48	74,74
Costa Verde (Asturias)	7.399	504	22.121	1.163	2,95	457	4.772	16,17	20,92	19,25
Pirineus	8.784	971	20.411	2.764	2,38	774	5.978	12,88	34,07	14,31
Pirineo Navarro	6.005	2.936	16.440	3.499	2,23	561	4.061	16,25	29,57	20,39
Costa Brava	7.050	1.241	15.062	4.816	2,40	382	3.440	19,17	42,94	24,64
Pirineo Aragonés	3.885	803	10.981	2.653	2,91	570	4.211	10,76	21,11	12,24
P.Nacional Picos de Europa	4.058	493	10.933	1.387	2,71	250	2.451	16,72	23,34	20,02
Catalunya Central	3.856	305	10.875	887	2,83	276	2.319	16,90	41,15	18,28
Islas de Ibiza-Formentera	388	2.268	1.449	9.239	4,02	27	531	66,62	76,33	69,44
Isla de Menorca	1.066	1.794	3.732	6.548	3,59	29	597	56,69	59,15	61,34
Rías Baixas	2.913	933	6.967	1.943	2,32	135	1.691	17,46	28,82	18,34
Isla de Tenerife	1.165	1.226	2.313	6.222	3,57	116	1.180	24,07	30,96	33,13
Costa de Gipuzkoa	2.310	546	5.710	1.484	2,52	51	605	39,30	55,94	44,03
P.Natural Sierras de Tejeda, Almijá	26	1.578	409	6.023	4,01	128	768	27,93	44,44	47,26
P.Nacional Teide	905	903	1.642	4.323	3,30	80	871	22,77	28,29	32,86

## 6. Viajeros, pernoctaciones, estancia media, capacidad, grados de ocupación y personal empleado en la modalidad *casa rural* por comunidades y ciudades autónomas<sup>2</sup>

Comunidades y ciudades autónomas	Viajeros		Pernoctaciones		Estancia media	Capacidad		G. de ocupación		Personal empleado
	Residentes en España	Residentes en el extranjero	Residentes en España	Residentes en el extranjero		Establecimientos	Plazas estimadas	Por plazas	Por plazas en fin de semana	
<b>TOTAL</b>	<b>113.854</b>	<b>28.611</b>	<b>280.086</b>	<b>107.235</b>	<b>2,72</b>	<b>13.051</b>	<b>102.659</b>	<b>12,51</b>	<b>24,66</b>	<b>16.966</b>
Andalucía	10.473	7.546	29.319	39.392	3,81	1.609	13.628	16,79	25,53	2.361
Aragón	6.174	1.034	13.485	2.999	2,29	876	6.674	8,21	18,34	947
Asturias, Principado de	6.087	247	19.894	953	3,29	873	5.476	12,66	19,29	986
Balears, Illes	851	4.739	2.193	20.176	4,00	75	1.054	66,77	64,87	247
Canarias	941	1.192	5.672	8.776	6,77	580	2.946	16,34	15,86	733
Cantabria	3.448	312	9.185	1.481	2,84	136	2.084	17,01	30,42	194
Castilla y León	21.599	1.078	53.581	4.324	2,55	2.957	19.969	9,64	22,97	3.604
Castilla-La Mancha	10.834	343	23.245	1.199	2,19	1.382	11.207	7,26	20,32	1.834
Cataluña	23.846	3.487	55.061	12.166	2,46	1.907	15.616	14,31	34,22	2.542
Comunitat Valenciana	4.740	1.068	11.804	3.303	2,60	891	7.099	7,09	15,55	1.348
Extremadura	3.703	208	8.151	431	2,19	331	3.201	8,91	20,97	414
Galicia	7.639	3.095	15.746	4.923	1,93	395	4.721	14,55	22,81	565
Madrid, Comunidad de	984	109	2.097	215	2,11	67	599	12,85	39,62	79
Murcia, Región de	1.135	129	2.599	341	2,33	106	1.475	6,65	15,74	129
Navarra, Comunidad Foral de	6.162	2.952	16.687	3.948	2,26	629	4.640	14,74	27,97	720
País Vasco	3.449	792	7.830	2.091	2,34	127	1.280	25,63	45,09	140
Rioja, La	1.789	279	3.537	517	1,96	109	987	13,62	37,43	120
Ceuta	-	-	-	-	-	-	-	-	-	-
Melilla	-	-	-	-	-	-	-	-	-	-

<sup>2</sup> Para favorecer la comparabilidad de los datos entre comunidades autónomas (y dado que cada una tiene una regulación diferente sobre los alojamientos de turismo rural y sus características), se ha realizado una agrupación estadística de alojamientos similares en base a su ubicación, capacidad, etc.

Las variables que aparecen en la tabla son estimaciones realizadas con esos alojamientos recogidos en la modalidad *casa rural*.



## 7. Viajeros y pernoctaciones según país de residencia

	Viajeros		Pernoctaciones	
	Total	%	Total	%
TOTAL	258.780	100,00	679.407	100,00
Residentes en España	194.652	75,22	447.000	65,79
Residentes en el extranjero	64.128	24,78	232.407	34,21
TOTAL residentes en el extranjero	64.128	100,00	232.407	100,00
TOTAL residentes en U.E. (sin España)	50.179	78,25	200.071	86,09
- Alemania	17.002	26,51	86.718	37,31
- Bélgica	2.403	3,75	8.213	3,53
- Francia	7.092	11,06	17.443	7,51
- Italia	1.888	2,94	4.952	2,13
- Países Bajos	4.215	6,57	16.780	7,22
- Portugal	977	1,52	2.207	0,95
- Reino Unido	12.908	20,13	49.544	21,32
Suiza	2.353	3,67	9.412	4,05
Resto de Europa	6.436	10,04	20.737	8,92
Estados Unidos	3.887	6,06	7.406	3,19
Resto del mundo	4.970	7,75	8.995	3,87

## Índice de Precios de Apartamentos Turísticos (IPAP). Base 2002 Septiembre 2014

Datos provisionales

### Índice general nacional y desglose por tarifas

	Índice	Tasa de variación anual
TOTAL	120,82	5,12
Normal	116,09	4,59
Fin de semana	115,68	6,80
Tour-operadores y agencias de viajes	124,92	5,35

### Índice general nacional y desglose por modalidades

	Índice	Tasa de variación anual
TOTAL	120,82	5,12
Estudio	116,92	6,92
Apartamentos de 2/4 plazas	120,45	4,65
Apartamentos de 4/6 plazas	124,16	5,28

## Índice de Precios de Campings (IPAC). Base 2002 Septiembre 2014

Datos provisionales

### Índice general nacional y desglose por tarifas

	Índice	Tasa de variación anual
TOTAL	133,06	-0,71
Tarifa normal	131,03	-1,61
Tarifa especial para estancias hasta un mes	119,02	2,66
Tarifa especial para estancias superiores a un mes	138,67	1,01

### Índice general nacional y desglose por categorías

	Índice	Tasa de variación anual
TOTAL	133,06	-0,71
Lujo y primera	127,78	-2,21
Segunda	135,17	0,54
Tercera	150,73	0,11

## Índice de Precios de Alojamientos de Turismo Rural (IPTR). Base 2002 Septiembre 2014

Datos provisionales

### Índices generales de comunidades y ciudades autónomas y Total Nacional

	Índice	Tasa de variación anual
<b>TOTAL</b>	<b>128,07</b>	<b>0,60</b>
Andalucía	127,82	1,00
Aragón	154,39	3,40
Asturias, Principado de	114,31	-6,28
Baleares, Illes	123,92	-0,73
Canarias	112,12	-3,71
Cantabria	139,86	6,83
Castilla y León	121,93	1,10
Castilla - La Mancha	114,17	1,79
Cataluña	130,57	0,99
Comunitat Valenciana	119,46	-2,74
Extremadura	102,86	2,48
Galicia	121,24	4,40
Madrid, Comunidad de	134,22	2,94
Murcia, Región de	134,01	-1,61
Navarra, Comunidad Foral de	165,25	-0,72
País Vasco	129,39	4,54
Rioja, La	124,85	5,27
Ceuta	-	-
Melilla	-	-

### Índice general nacional y desglose por tarifas

	Índice	Tasa de variación anual
<b>TOTAL</b>	<b>128,07</b>	<b>0,60</b>
Normal	128,38	0,15
Fin de semana	129,82	1,04

### Índice general nacional y desglose por modalidad de alquiler

	Índice	Tasa de variación anual
<b>TOTAL</b>	<b>128,07</b>	<b>0,60</b>
Uso compartido (alquiler por habitaciones)	121,10	0,21
Uso completo (alquiler vivienda completa)	132,89	1,02