

31 de octubre de 2019

## Encuestas de ocupación en alojamientos turísticos extrahoteleros Septiembre 2019. Datos provisionales

### Las pernoctaciones en alojamientos turísticos extrahoteleros descienden un 1,1% en septiembre respecto al mismo mes de 2018

Las pernoctaciones en alojamientos turísticos extrahoteleros (apartamentos, campings, alojamientos de turismo rural y albergues) superan los 12,3 millones en septiembre, un 1,1% menos que en el mismo mes de 2018. Las pernoctaciones de residentes bajan un 3,2%, mientras que las de no residentes suben un 0,2%.

La estancia media es de 4,7 pernoctaciones por viajero.

Durante los nueve primeros meses de 2019 las pernoctaciones se incrementan un 0,1% respecto al mismo periodo del año anterior.

Los viajeros y pernoctaciones en los alojamientos turísticos colectivos extrahoteleros durante el mes de septiembre son:

Septiembre 2019	Viajeros	Pernoctaciones
Residentes en España	1.318.463	4.737.787
UE (sin España)	1.082.868	6.820.704
Resto del mundo	206.910	830.219
<b>TOTAL</b>	<b>2.608.241</b>	<b>12.388.710</b>

### Apartamentos turísticos

Las pernoctaciones en apartamentos turísticos disminuyen un 2,1% en septiembre. Las de residentes bajan un 2,0% y las de no residentes un 2,1%.

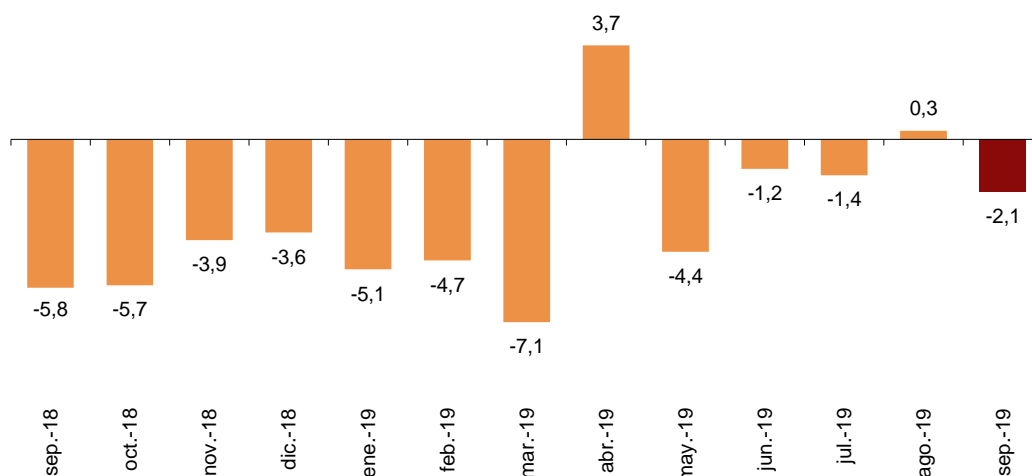
Cabe señalar que las tasas de variación anual de las pernoctaciones en apartamentos turísticos presentan crecimientos negativos a lo largo de los últimos meses (con excepción de abril y agosto de 2019, en el que tuvo lugar la Semana Santa y el Verano) debido, principalmente, a que hay establecimientos de apartamentos turísticos que se están reclasificando, pasando a ser considerados como viviendas de uso turístico y saliendo, por tanto, del ámbito de observación de la Encuesta de Ocupación de Apartamentos Turísticos (EOAP).

La estancia media se reduce un 0,9% respecto a septiembre de 2018, situándose en 5,7 pernoctaciones por viajero.

En septiembre se ocupan el 40,8% de las plazas ofertadas por los apartamentos turísticos, un 0,7% más que en el mismo mes de 2018. El grado de ocupación por plazas en fin de semana se sitúa en el 43,7%, con un incremento del 1,9%.

## Tasa de variación anual de pernoctaciones

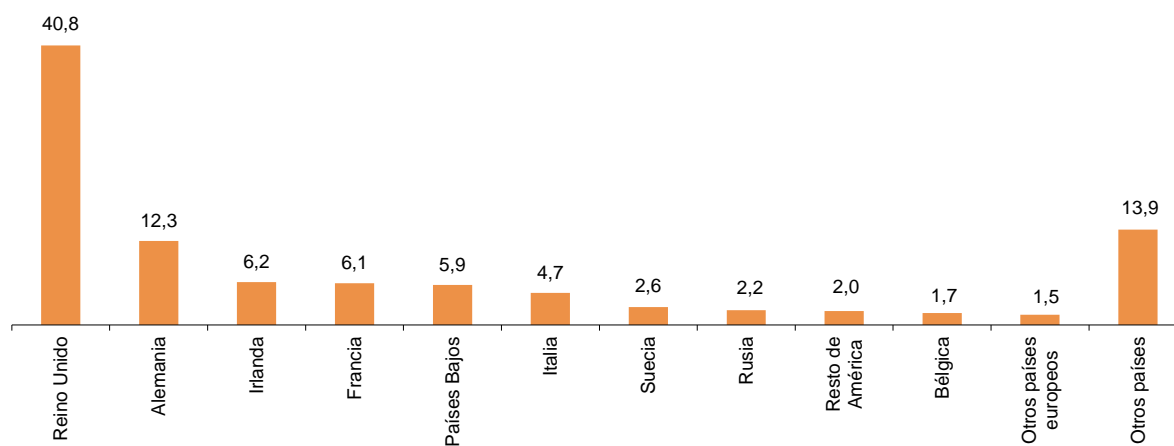
Porcentaje



Las pernoctaciones de no residentes en apartamentos turísticos representan el 72,2% del total. Reino Unido es el principal mercado emisor, con más de 2,1 millones de pernoctaciones, un 1,9% menos que en septiembre de 2018. El siguiente mercado emisor es Alemania, con 649.821 pernoctaciones, un 16,5% menos.

## Distribución de pernoctaciones de no residentes. Principales países de residencia

Porcentaje



Canarias es el destino preferido en apartamentos, con 2,2 millones de pernoctaciones y un descenso del 6,0% respecto a septiembre de 2018. Illes Balears alcanza la mayor ocupación, con el 83,6% de los apartamentos ofertados.

Por zonas turísticas, Isla de Mallorca es el destino preferido, con 768.610 pernoctaciones. La isla de Lanzarote alcanza la mayor ocupación, con el 88,4% de los apartamentos ofertados.

Los puntos turísticos con mayor número de pernoctaciones en septiembre son San Bartolomé de Tirajana, Tías y Arona.

## Campings

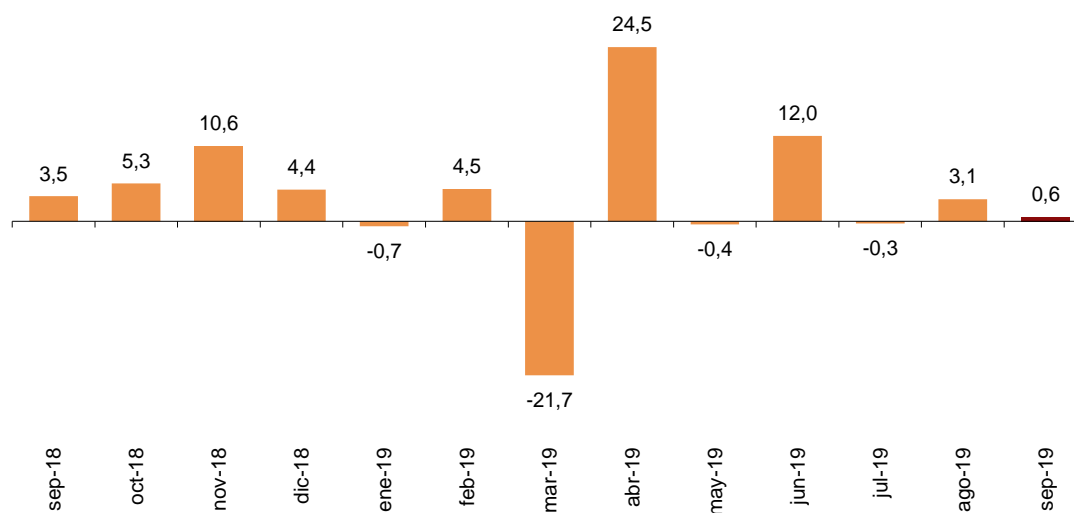
Las pernoctaciones en campings registran en septiembre un incremento del 0,6% respecto al mismo mes del año anterior. Las de residentes bajan un 4,5%, mientras que las de no residentes suben un 6,3%.

Durante el mes de septiembre se ocupan el 38,2% de las parcelas ofertadas, un 2,6% más que en el mismo mes de 2018. El grado de ocupación por parcelas en fin de semana alcanza el 41,1%, con un aumento del 4,7%.

El 49,5% de las pernoctaciones en campings las realizan viajeros no residentes. Alemania es el principal mercado emisor, con el 21,4% de las pernoctaciones de no residentes, un 6,1% más que en septiembre de 2018.

## Tasa de variación anual de pernoctaciones

Porcentaje



Cataluña es el destino preferido en campings, con más de 1,8 millones de pernoctaciones, lo que supone un aumento del 1,5% en la tasa anual. La Rioja alcanza el mayor grado de ocupación, con el 63,9% de las parcelas ofertadas.

Por zonas turísticas, Costa Brava es el destino preferido, con 771.126 pernoctaciones. Por su parte, Costa Blanca alcanza la mayor ocupación, del 66,6% de las parcelas ofertadas.

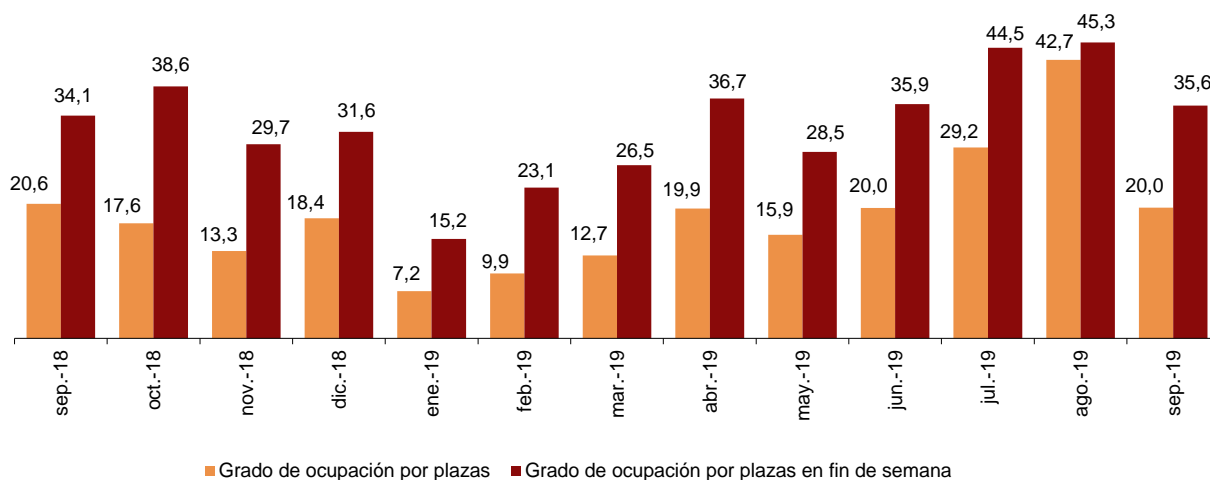
Los puntos turísticos con más pernoctaciones son Benidorm, Mont-Roig del Camp y Torroella de Montgrí.

## Alojamientos de turismo rural

Las pernoctaciones en alojamientos de turismo rural presentan un incremento anual del 0,0% en septiembre. Las de residentes bajan un 2,1%, mientras que las de no residentes suben un 3,8%.

En los alojamientos de turismo rural se ocupan el 20,0% de las plazas en septiembre, un 2,8% menos que en el mismo mes de 2018. El grado de ocupación en fin de semana se sitúa en el 35,6%, con un aumento del 4,5%.

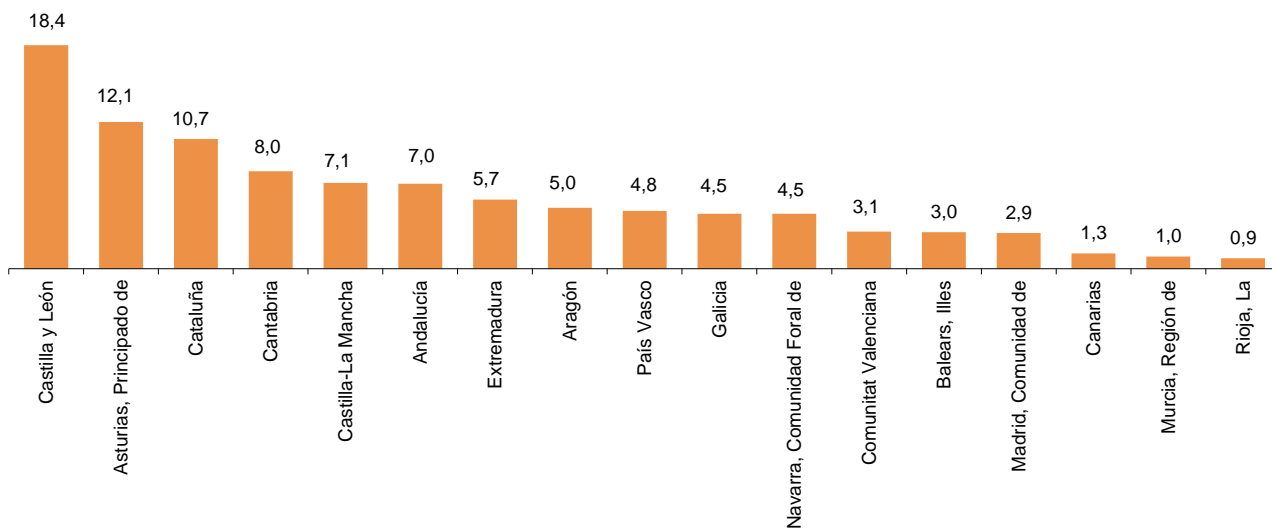
## Grado de ocupación Porcentaje



Por comunidades, Illes Balears es el destino preferido, con 185.792 pernoctaciones, un 4,1% más que en septiembre de 2018. También alcanza el mayor grado de ocupación, con el 57,0% de las plazas ofertadas.

Por zonas turísticas, la isla de Mallorca es el destino preferido, con 150.973 pernoctaciones. La isla de Menorca alcanza la mayor ocupación, del 62,0% de las plazas ofertadas.

## Distribución de pernoctaciones: residentes Porcentaje

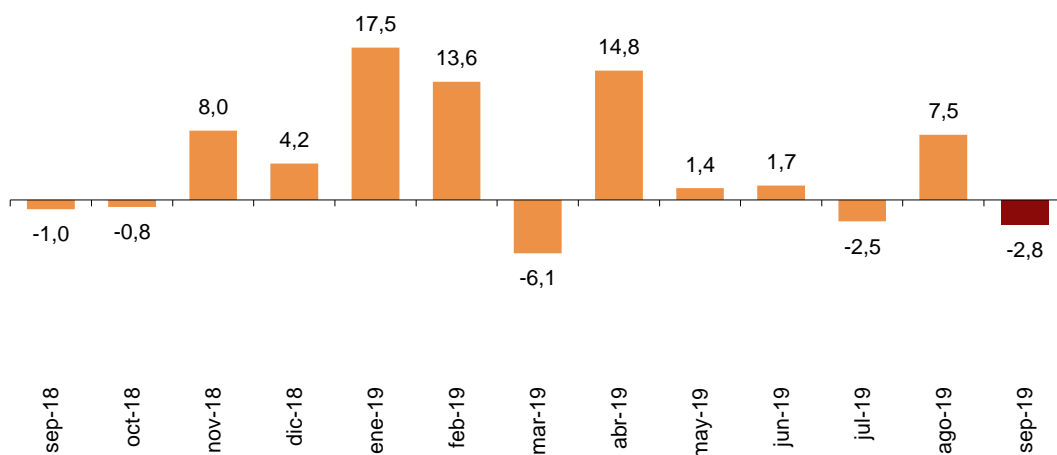


## Albergues

Las pernoctaciones en albergues registran en septiembre un descenso anual del 2,8%. Las de residentes bajan un 7,8%, mientras que las de no residentes suben un 4,7%.

### Tasa de variación anual de pernoctaciones

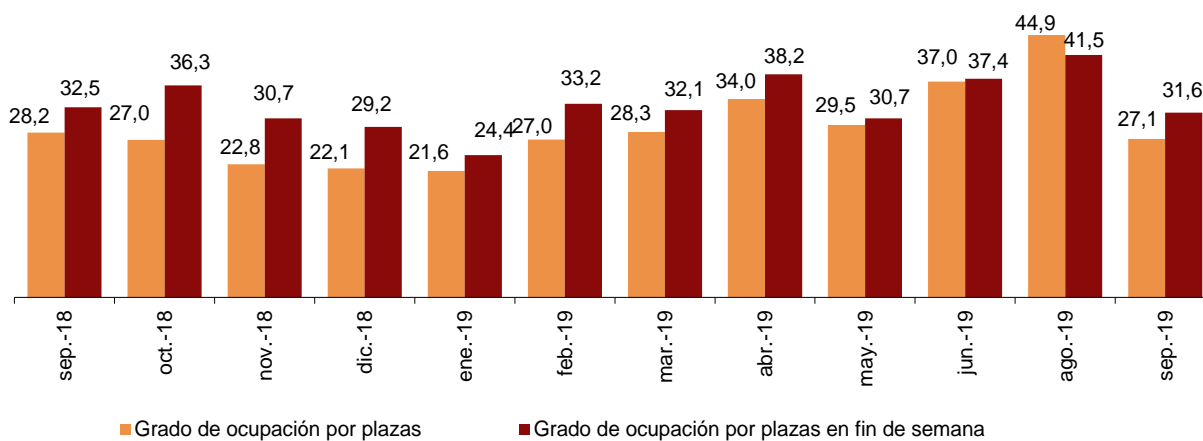
Porcentaje



Se ocupan el 27,1% de las plazas, un 3,9% menos que en septiembre de 2018. El grado de ocupación en fin de semana alcanza el 31,6%, con una bajada del 2,8%.

### Grado de ocupación

Porcentaje



Por comunidades, Cataluña es el destino preferido, con 80.289 pernoctaciones, un 2,8% menos que en septiembre de 2018. Illes Balears alcanza la mayor ocupación, con el 59,7% de las plazas ofertadas.

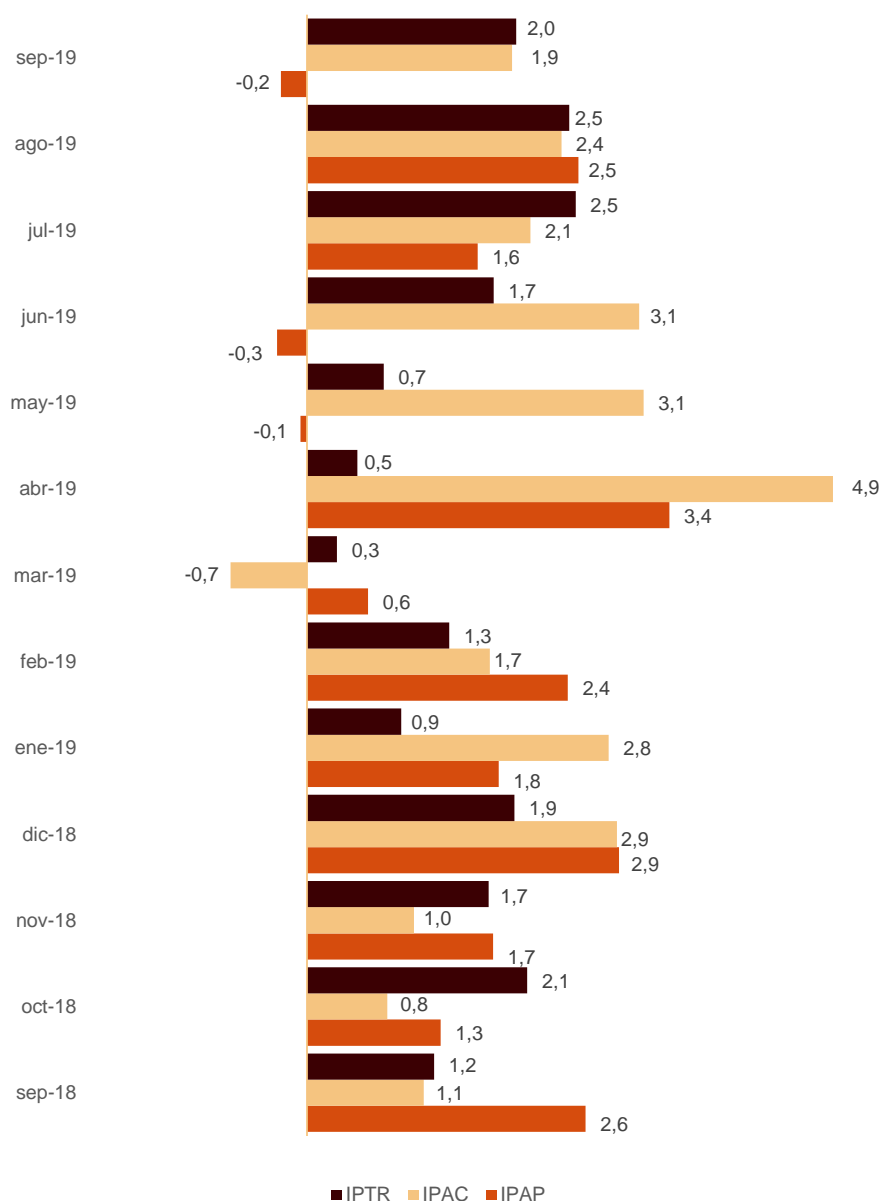
## Índices de precios

El Índice de Precios de Apartamentos Turísticos (IPAP) baja un 0,2% en septiembre respecto al mismo mes de 2018.

Por su parte, el Índice de Precios de Campings (IPAC) aumenta un 1,9% y el Índice de Precios de Alojamientos de Turismo Rural (IPTR) un 2,0%.

### Índice de precios. Tasas de variación anual

Porcentaje



## Evolución de los viajeros y las pernoctaciones en todos los alojamientos turísticos colectivos españoles

Las pernoctaciones en el conjunto de alojamientos turísticos colectivos españoles (hoteles<sup>1</sup>, apartamentos, campings, alojamientos de turismo rural y albergues) disminuyen un 0,7% en septiembre en tasa anual. Las de residentes presentan una variación anual del 0,0% y las de no residentes del -1,0%.

La estancia media se reduce un 0,6% en septiembre, situándose en 3,7 pernoctaciones por viajero.

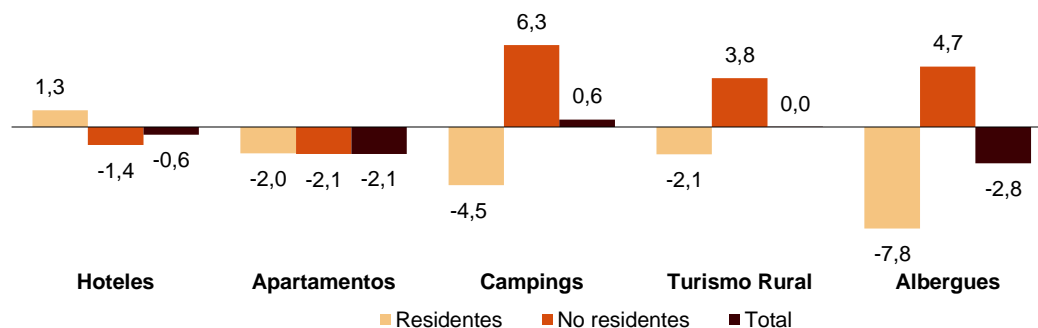
Los viajeros y pernoctaciones en alojamientos turísticos colectivos son:

Septiembre 2019	Apartamentos	Campings	T. Rural	Albergues	Extrahotelero	Hoteles	Total
<b>Viajeros</b>	1.288.388	818.723	415.812	85.319	2.608.242	11.020.402	13.628.644
Residentes	478.665	496.878	294.216	48.704	1.318.463	4.815.168	6.133.631
No residentes	809.723	321.844	121.595	36.616	1.289.778	6.205.234	7.495.012
<b>Pernoctaciones</b>	7.334.530	3.790.271	1.057.679	206.231	12.388.711	37.551.418	49.940.129
Residentes	2.042.848	1.913.598	664.687	116.654	4.737.787	11.560.035	16.297.822
No residentes	5.291.681	1.876.673	392.992	89.577	7.650.923	25.991.383	33.642.306

Del total de pernoctaciones realizadas en alojamientos turísticos colectivos, un 75% corresponde a hoteles y un 25% a alojamientos turísticos extrahoteleros.

### Tasas de variación anual de pernoctaciones en alojamientos turísticos colectivos

Porcentaje



Los principales mercados emisores en el conjunto de alojamientos turísticos reglados son el británico (con el 28,9% del total de pernoctaciones de no residentes), el alemán (19,0%) y el francés (7,7%).

Illes Balears es el destino preferido, con más de 10,6 millones de pernoctaciones (un 2,0% menos que en septiembre de 2018). Le siguen Cataluña, con 9,4 millones (y un aumento del 0,9%) y Canarias, con 7,9 millones (y una bajada anual del 4,3%).

<sup>1</sup> La nota de prensa correspondiente a la Coyuntura Turística Hotelera se ha publicado el 23 de octubre.

## Revisiones y actualizaciones de datos

Coincidiendo con la publicación de hoy, el INE ha actualizado los datos correspondientes al mes de septiembre del Índice de Precios de Apartamentos Turísticos (IPAP), Índice de Precios de Campings (IPAC) e Índice de Precios de Alojamientos de Turismo Rural (IPTR).

## Nota metodológica

El objetivo principal de la Encuesta de Ocupación en Apartamentos Turísticos (EOAP) es conocer el comportamiento de una serie de variables que permitan describir el segmento que ocupa este tipo de alojamiento dentro del sector turístico, tanto desde el punto de vista de la oferta como de la demanda.

El Índice de Precios de Apartamentos Turísticos (IPAP) es una medida estadística de la evolución mensual de los precios que los establecimientos de apartamentos turísticos aplican a sus clientes.

**Tipo de operación:** continua de periodicidad mensual.

**Ámbito poblacional:** establecimientos de apartamentos turísticos y/o empresas explotadoras de apartamentos turísticos.

**Ámbito geográfico:** todo el territorio nacional, con la excepción de Ceuta y Melilla donde no existen establecimientos de este tipo.

**Periodo de referencia de los resultados:** el mes.

**Periodo de referencia de la información:** La consulta de datos básicos se refiere a una quincena del mes, elegidos aleatoriamente, de tal manera que entre todos los establecimientos cubran el mes completo.

**Tipo de muestreo:** muestreo estratificado por provincia y tamaño del establecimiento, y para Canarias y Baleares estratificado a nivel isla-tamaño.

**Método de recogida:** cuestionario cumplimentado directamente por el establecimiento.

Para más información acerca de estas operaciones estadísticas se puede consultar la [metodología y el informe metodológico estandarizado](#) de cada una de ellas en INEbase.

El objetivo principal de la Encuesta de Ocupación en Campings (EOAC) es conocer el comportamiento de una serie de variables que permitan describir el segmento que ocupa este tipo de alojamiento dentro del sector turístico, tanto desde el punto de vista de la oferta como de la demanda.

El Índice de Precios de Campings (IPAC) es una medida estadística de la evolución mensual de las principales tarifas de precios que los campings aplican a sus clientes.

**Tipo de operación:** continua de periodicidad mensual.

**Ámbito poblacional:** establecimientos de acampamentos.

**Ámbito geográfico:** todo el territorio nacional, con la excepción de Ceuta y Melilla donde no existen establecimientos de este tipo.

**Periodo de referencia de los resultados:** el mes.



**Periodo de referencia de la información:** siete días seguidos de cada mes, elegidos aleatoriamente de tal manera que entre todos los establecimientos cubran el mes completo.

**Tamaño muestral:** aproximadamente 1200 establecimientos.

**Tipo de muestreo:** encuesta exhaustiva en todas las provincias.

**Método de recogida:** cuestionario cumplimentado directamente por el establecimiento.

Para más información acerca de estas operaciones estadísticas se puede consultar la [metodología y el informe metodológico estandarizado](#) de cada una de ellas en INEbase.

El objetivo principal de la Encuesta de Ocupación en Alojamientos de Turismo Rural (EOTR) es conocer el comportamiento de una serie de variables que permitan describir las características fundamentales este tipo de alojamiento dentro del sector turístico, tanto desde el punto de vista de la oferta como de la demanda.

El Índice de Precios de Alojamientos de Turismo Rural (IPTR) es una medida estadística de la evolución mensual de los precios que los empresarios de este tipo de alojamiento aplican a sus clientes.

**Tipo de operación:** continua de periodicidad mensual.

**Ámbito poblacional:** establecimientos de turismo rural inscritos como tales en el correspondiente registro de cada Comunidad Autónoma.

**Ámbito geográfico:** todo el territorio nacional, con la excepción de Ceuta y Melilla donde no existen establecimientos de este tipo.

**Periodo de referencia de los resultados:** el mes.

**Periodo de referencia de la información:** La consulta de datos básicos se refiere a todos los días del mes.

**Tipo de muestreo:** encuesta exhaustiva en todas las provincias excepto en aquellas en las que el tamaño de la población es suficientemente grande para tomar una muestra.

**Método de recogida:** cuestionario cumplimentado directamente por el establecimiento.

Para más información acerca de estas operaciones estadísticas se puede consultar la [metodología y el informe metodológico estandarizado](#) de cada una de ellas en INEbase.

El objetivo principal de la Encuesta de Ocupación en Albergues (EOAL) es conocer el comportamiento de una serie de variables que permitan describir las características fundamentales de este tipo de alojamiento dentro del sector turístico, tanto desde el punto de vista de la oferta como de la demanda.

Para más información acerca de esta operación estadística se puede consultar la [metodología y el informe metodológico estandarizado](#) en INEbase.

---

Más información en INEbase – [www.ine.es](http://www.ine.es) Twitter: @es\_ine Todas las notas de prensa en: [www.ine.es/prensa/prensa.htm](http://www.ine.es/prensa/prensa.htm)

Gabinete de prensa: **Teléfonos: 91 583 93 63 /94 08** — [gprensa@ine.es](mailto:gprensa@ine.es)

Área de información: **Teléfono: 91 583 91 00** – [www.ine.es/infoine](http://www.ine.es/infoine)

---

## Encuesta de ocupación en alojamientos turísticos (Apartamentos turísticos)

Septiembre 2019

Datos provisionales

31 de octubre de 2019

### 1. Viajeros, pernoctaciones y estancia media según comunidades y ciudades autónomas

Comunidades y ciudades autónomas	Viajeros			Pernoctaciones			Estancia media
	Total	Residentes en España	Residentes en el extranjero	Total	Residentes en España	Residentes en el extranjero	
<b>TOTAL</b>	1.288.388	478.665	809.723	7.334.530	2.042.848	5.291.681	5,69
Andalucía	268.863	128.853	140.010	1.109.730	438.898	670.832	4,13
Aragón	15.960	12.968	2.991	47.563	36.211	11.352	2,98
Asturias, Principado de	6.390	5.920	470	20.433	19.389	1.044	3,20
Balears, Illes	245.148	39.098	206.049	1.494.934	177.389	1.317.545	6,10
Canarias	288.135	66.213	221.922	2.240.467	318.925	1.921.542	7,78
Cantabria	18.857	15.836	3.020	64.098	52.213	11.885	3,40
Castilla y León	16.218	13.738	2.480	37.225	31.108	6.117	2,30
Castilla - La Mancha	9.201	8.660	542	28.550	27.141	1.409	3,10
Cataluña	136.600	51.235	85.365	805.964	276.018	529.947	5,90
Comunitat Valenciana	164.337	68.944	95.393	1.073.902	438.285	635.616	6,53
Extremadura	10.751	9.373	1.378	19.807	17.145	2.662	1,84
Galicia	19.796	14.710	5.086	62.001	49.727	12.274	3,13
Madrid, Comunidad de	52.826	22.450	30.376	169.875	66.407	103.468	3,22
Murcia, Región de	11.576	6.910	4.666	76.989	49.840	27.148	6,65
Navarra, Comunidad Foral de	7.295	4.693	2.601	19.690	13.250	6.440	2,70
País Vasco	12.484	5.975	6.509	54.793	24.046	30.747	4,39
Rioja, La	3.952	3.089	863	8.510	6.859	1.651	2,15
Ceuta	-	-	-	-	-	-	-
Melilla	-	-	-	-	-	-	-
Tasa anual	-1,14	-0,70	-1,40	-2,07	-2,03	-2,08	-0,94
Tasa anual acumulada	1,44	4,32	-0,30	-1,95	1,40	-3,22	-3,34

### 2. Capacidad, grado de ocupación, personal empleado según comunidades y ciudades autónomas

Comunidades y ciudades autónomas	Capacidad		Grado de ocupación				Personal empleado
	Plazas estimadas	Apartamentos estimados	Por plazas	Por plazas en fin de semana	Por apartamentos	Por apartamentos en fin de semana	
<b>TOTAL</b>	597.423	155.242	40,75	43,7	62,83	66,38	33.687
Andalucía	91.262	22.766	40,51	45,36	61,86	67,74	5.425
Aragón	8.136	1.808	19,45	30,94	30,72	43,39	533
Asturias, Principado de	5.088	1.336	13,38	20,39	18,06	24,90	418
Balears, Illes	77.381	24.524	63,76	64,12	83,59	84,44	6.573
Canarias	145.142	44.992	51,26	52,92	74,02	76,56	10.958
Cantabria	6.515	1.744	32,77	40,46	42,15	50,73	571
Castilla y León	5.945	1.370	20,80	33,27	32,46	44,06	566
Castilla - La Mancha	5.548	1.360	17,14	31,20	27,34	42,76	493
Cataluña	81.923	17.793	32,76	36,08	53,42	57,17	2.235
Comunitat Valenciana	130.887	26.747	27,32	29,07	43,54	46,00	3.239
Extremadura	3.371	811	19,57	28,72	31,91	44,62	426
Galicia	6.944	1.820	29,40	32,94	41,19	46,02	485
Madrid, Comunidad de	10.873	3.920	51,81	57,67	77,81	83,18	611
Murcia, Región de	10.107	2.290	25,39	27,19	44,09	46,67	298
Navarra, Comunidad Foral de	2.243	465	29,12	35,76	49,87	53,24	460
País Vasco	4.254	1.104	42,69	50,48	69,04	77,11	276
Rioja, La	1.806	393	15,70	34,60	29,96	56,20	122
Ceuta	-	-	-	-	-	-	-
Melilla	-	-	-	-	-	-	-
Tasa anual	-2,53	-1,99	0,66	1,88	-0,96	0,37	0,41
Tasa anual acumulada	-1,04	-0,70	-0,66	0,04	-1,47	-0,79	0,16

### 3. Viajeros, pernoctaciones, estancia media, capacidad, grado de ocupación y personal empleado de las provincias con mayor número de pernoctaciones<sup>1</sup>

Provincias	Viajeros		Pernoctaciones			Capacidad		Grado de ocupación			Personal empleado
	Residentes en España	Residentes en el extranjero	Residentes en España	Residentes en el extranjero	Estancia media	Plazas estimadas	Apartamentos estimados	Por plazas	Por apartamentos	Por apartamentos fin de semana	
Palmas, Las	38.705	140.960	200.363	1.244.704	8,04	93.868	28.315	51,08	76,42	78,91	6.973
Santa Cruz de Tenerife	27.508	80.963	118.562	676.839	7,33	51.273	16.677	51,60	69,91	72,55	3.985
Málaga	41.231	91.176	138.274	520.371	4,97	49.780	12.332	44,00	69,36	72,08	3.082
Alicante\Alicant	25.151	66.095	175.345	476.531	7,14	80.526	16.807	26,97	44,52	47,01	1.965
Girona	19.798	29.460	102.549	207.451	6,29	39.583	8.254	26,10	42,08	45,53	794
Tarragona	18.823	28.521	92.622	209.018	6,37	29.670	5.987	33,79	56,89	61,07	814
Castellón\Castelló	28.272	8.057	180.001	70.397	6,89	30.475	5.717	27,35	39,98	41,54	558
Barcelona	11.237	27.175	76.430	112.721	4,92	10.303	3.022	61,06	84,44	87,64	554
Valencia\València	15.521	21.241	82.939	88.689	4,67	19.887	4.222	28,71	44,46	48,04	716
Almería	22.405	4.412	97.876	32.211	4,85	13.409	3.047	32,63	50,44	58,17	441
Sevilla	16.286	24.114	36.370	58.371	2,35	6.279	1.840	49,92	75,09	79,32	491
Cádiz	14.800	6.029	61.442	23.160	4,06	6.903	1.754	40,94	57,28	68,97	413
Huelva	13.425	1.924	51.822	7.805	3,88	5.135	1.189	38,70	48,46	61,42	207
Granada	11.605	9.909	32.289	24.076	2,62	6.072	1.632	30,79	45,63	56,48	529
Gipuzkoa	2.545	4.784	11.403	25.044	4,97	2.529	618	47,74	71,23	78,95	163

<sup>1</sup> Las provincias pertenecientes a comunidades autónomas uniprovinciales no se han incluido, al estar reflejadas en las tablas anteriores.

### 4. Viajeros, pernoctaciones, estancia media, capacidad, grado de ocupación y personal empleado de las zonas turísticas con mayor número de pernoctaciones

Zonas turísticas	Viajeros		Pernoctaciones			Capacidad		Grado de ocupación			Personal empleado
	Residentes en España	Residentes en el extranjero	Residentes en España	Residentes en el extranjero	Estancia media	Plazas estimadas	Apartamentos estimados	Por plazas	Por apartamentos	Por apartamentos fin de semana	
Isla de Mallorca	8.706	102.516	42.038	726.572	6,91	37.160	12.141	68,14	87,23	87,85	3.041
Isla de Tenerife	20.012	77.543	89.601	646.527	7,55	45.350	14.666	53,84	72,74	75,00	3.495
Isla de Gran Canaria	23.125	64.028	111.042	578.420	7,91	48.489	14.678	47,35	69,83	73,23	3.483
Costa Blanca	24.795	65.870	174.513	471.411	7,12	78.621	16.457	27,37	44,98	47,43	1.901
Costa del Sol	36.749	83.619	131.000	491.694	5,17	46.396	11.459	44,63	70,39	73,00	2.953
Isla de Lanzarote	8.086	58.957	51.103	500.427	8,23	31.136	9.197	58,58	88,40	89,00	2.551
Islas de Ibiza-Formentera	16.131	77.048	58.936	401.609	4,94	22.995	7.485	66,16	81,90	84,10	2.365
Costa Brava	16.709	29.180	95.043	206.898	6,58	38.324	7.953	26,23	42,50	45,51	692
Costa Daurada	17.814	28.209	89.018	207.277	6,44	28.456	5.733	34,61	58,49	62,68	785
Isla de Menorca	14.262	26.485	76.414	189.364	6,52	17.227	4.898	51,13	77,11	76,50	1.167

### 5. Viajeros, pernoctaciones, estancia media, capacidad, grado de ocupación y personal empleado de los puntos turísticos con mayor número de pernoctaciones

Puntos turísticos	Viajeros		Pernoctaciones			Capacidad		Grado de ocupación			Personal empleado
	Residentes en España	Residentes en el extranjero	Residentes en España	Residentes en el extranjero	Estancia media	Plazas estimadas	Apartamentos estimados	Por plazas	Por apartamentos	Por apartamentos fin de semana	
San Bartolomé de Tirajana	16.757	38.071	79.290	348.715	7,81	30.834	9.521	46,20	67,54	72,30	2.245
Tías	4.774	31.878	31.707	275.445	8,38	15.787	4.931	64,21	90,57	90,94	1.213
Arona	3.983	33.211	19.022	285.461	8,19	18.742	6.126	53,96	70,59	72,16	1.470
Benidorm	6.795	36.576	38.285	219.384	5,94	18.958	4.562	45,29	73,48	77,87	653
Mogán	4.671	24.807	25.618	222.996	8,43	16.348	4.582	50,69	78,73	79,69	1.160
Adeje	3.808	26.851	15.746	213.524	7,48	14.150	4.521	53,69	73,14	74,41	954
Alcúdia	3.730	25.700	18.257	180.266	6,75	7.748	2.763	82,62	91,98	91,80	637
Calvià	893	24.981	4.688	187.666	7,43	8.851	3.068	71,99	89,63	91,41	712
Ciutadella de Menorca	6.318	18.153	34.055	134.387	6,88	10.427	2.985	53,46	79,36	78,87	690
Madrid	20.665	30.346	61.121	103.113	3,22	10.201	3.715	53,36	78,72	83,54	547

## 6. Viajeros y pernoctaciones según país de residencia

Países	Viajeros		Pernoctaciones	
	Total	%	Total	%
TOTAL	1.288.388	100,00	7.334.530	100,00
Residentes en España	478.665	37,15	2.042.848	27,85
Residentes en el extranjero	809.723	62,85	5.291.681	72,15
TOTAL residentes en el extranjero	809.723	100,00	5.291.681	100,00
TOTAL residentes en U.E. (sin España)	676.676	83,57	4.674.675	88,34
- Alemania	77.693	9,60	649.821	12,28
- Austria	3.844	0,47	23.348	0,44
- Bélgica	14.241	1,76	91.793	1,73
- Dinamarca	13.334	1,65	89.072	1,68
- Finlandia	6.261	0,77	41.054	0,78
- Francia	53.546	6,61	323.487	6,11
- Grecia	829	0,10	3.221	0,06
- Irlanda	45.502	5,62	330.358	6,24
- Italia	47.687	5,89	247.776	4,68
- Luxemburgo	967	0,12	7.939	0,15
- Países Bajos	45.725	5,65	310.400	5,87
- Polonia	11.818	1,46	74.747	1,41
- Portugal	14.612	1,80	71.244	1,35
- Reino Unido	302.227	37,32	2.161.210	40,84
- República Checa	4.823	0,60	32.823	0,62
- Suecia	18.616	2,30	138.389	2,62
- Resto de la UE	14.952	1,85	77.995	1,47
Noruega	10.793	1,33	75.112	1,42
Rusia	16.599	2,05	114.682	2,17
Suiza	9.960	1,23	55.584	1,05
Otros países europeos	13.006	1,61	78.352	1,48
Estados Unidos	17.693	2,19	58.210	1,10
Resto de América	26.661	3,29	108.296	2,05
Países africanos	6.848	0,85	31.378	0,59
Resto del mundo	31.487	3,89	95.392	1,80

## Encuesta de ocupación en alojamientos turísticos (Campings)

Septiembre 2019

Datos provisionales

31 de octubre de 2019

### 1. Viajeros, pernoctaciones y estancia media según categoría del establecimiento

Categoría	Viajeros			Pernoctaciones			Estancia media
	Total	Residentes en España	Residentes en el extranjero	Total	Residentes en España	Residentes en el extranjero	
TOTAL	818.723	496.878	321.844	3.790.271	1.913.598	1.876.673	4,63
Lujo y Primera	380.658	220.732	159.926	1.767.025	845.911	921.114	4,64
Segunda	367.313	224.917	142.396	1.739.675	872.947	866.728	4,74
Tercera	70.752	51.229	19.523	283.570	194.739	88.831	4,01
Tasa anual	-1,79	-7,50	8,56	0,59	-4,48	6,34	2,42
Tasa anual acumulada	4,57	5,50	2,78	2,71	4,05	1,20	-1,78

### 2. Establecimientos abiertos, capacidad, grado de ocupación y personal empleado según categoría del establecimiento

Categoría	Establecimientos abiertos estimados	Capacidad		Parcelas ocupadas	Grado de ocupación por parcelas	Grado de ocupación en fin de semana	Personal empleado
		Plazas estimadas	Parcelas estimadas				
TOTAL	1.010	674.487	205.228	2.350.644	38,18	41,12	9.486
Lujo y Primera	266	289.305	85.268	990.432	38,72	41,11	4.445
Segunda	558	315.389	98.807	1.121.979	37,85	41,45	4.223
Tercera	186	69.793	21.153	238.234	37,54	39,67	817
Tasa anual	0,23	-0,82	-0,96	1,59	2,58	4,74	4,09
Tasa anual acumulada	-0,15	-0,54	-0,66	1,12	1,84	1,92	2,00

### 3. Viajeros, pernoctaciones y estancia media según comunidades y ciudades autónomas

Comunidades y ciudades autónomas	Viajeros			Pernoctaciones			Estancia media
	Total	Residentes en España	Residentes en el extranjero	Total	Residentes en España	Residentes en el extranjero	
TOTAL	818.723	496.878	321.844	3.790.271	1.913.598	1.876.673	4,63
Andalucía	100.732	65.351	35.381	381.452	244.224	137.227	3,79
Aragón	36.914	19.403	17.511	101.411	55.624	45.788	2,75
Asturias, Principado de	19.842	11.541	8.301	71.873	57.798	14.075	3,62
Baleares, Illes	6.547	3.081	3.466	35.541	12.695	22.846	5,43
Canarias	2.283	2.072	211	8.224	5.070	3.154	3,60
Cantabria	28.832	18.053	10.778	134.905	109.604	25.301	4,68
Castilla y León	29.085	14.615	14.470	65.420	41.103	24.318	2,25
Castilla - La Mancha	8.284	5.715	2.569	18.377	13.574	4.803	2,22
Cataluña	363.254	225.583	137.671	1.889.974	861.854	1.028.119	5,20
Comunitat Valenciana	82.234	45.565	36.668	634.806	218.820	415.986	7,72
Extremadura	9.562	7.107	2.455	25.000	19.519	5.482	2,61
Galicia	31.336	18.344	12.992	105.748	76.793	28.955	3,37
Madrid, Comunidad de	23.709	18.433	5.277	77.521	64.725	12.796	3,27
Murcia, Región de	11.044	6.489	4.555	65.650	26.481	39.169	5,94
Navarra, Comunidad Foral de	16.281	10.792	5.489	49.421	39.883	9.538	3,04
País Vasco	33.429	11.483	21.946	92.069	36.250	55.819	2,75
Rioja, La	15.355	13.251	2.104	32.879	29.581	3.298	2,14
Ceuta	-	-	-	-	-	-	-
Melilla	-	-	-	-	-	-	-

#### 4. Establecimientos abiertos, capacidad, grado de ocupación y personal empleado según comunidades y ciudades autónomas

Comunidades y ciudades autónomas	Establecimientos abiertos estimados	Capacidad		Parcelas ocupadas	Grado de ocupación por parcelas	Grado de ocupación en fin de semana	Personal empleado
		Plazas estimadas	Parcelas estimadas				
<b>TOTAL</b>	1.010	674.487	205.228	2.350.644	38,18	41,12	9.486
Andalucía	138	78.503	25.235	196.407	25,94	30,37	1.131
Aragón	85	31.090	9.347	74.095	26,42	29,01	484
Asturias, Principado de	42	22.144	6.958	59.920	28,71	31,95	213
Baleares, Illes	8	3.197	1.403	12.935	30,73	33,00	101
Canarias	5	3.401	1.418	7.367	17,32	21,80	22
Cantabria	38	30.905	9.722	100.405	34,43	37,21	251
Castilla y León	67	29.809	9.108	62.626	22,92	26,41	262
Castilla - La Mancha	27	10.919	3.127	20.565	21,92	27,55	153
Cataluña	280	281.103	81.744	1.086.705	44,31	45,93	3.996
Comunitat Valenciana	126	79.984	24.898	387.754	51,91	57,62	1.438
Extremadura	23	8.344	2.735	22.199	27,06	32,92	151
Galicia	82	29.299	9.287	54.397	19,52	22,09	395
Madrid, Comunidad de	20	18.057	6.222	89.990	48,21	46,76	276
Murcia, Región de	16	14.590	4.804	41.430	28,75	29,78	193
Navarra, Comunidad Foral de	25	14.529	3.705	44.741	40,25	37,00	179
País Vasco	20	10.315	3.080	42.488	45,98	56,93	166
Rioja, La	8	8.299	2.434	46.620	63,85	69,99	75
Ceuta	-	-	-	-	-	-	-
Melilla	-	-	-	-	-	-	-

#### 5. Viajeros, pernoctaciones, estancia media, establecimientos, capacidad, grado de ocupación y personal empleado de las provincias con mayor número de pernoctaciones<sup>1</sup>

Provincias	Viajeros		Pernoctaciones		Estancia media	Establecimientos abiertos estimados	Parcelas estimadas	Grado de ocupación por parcelas	Personal empleado
	Residentes en España	Residentes en el extranjero	Residentes en España	Residentes en el extranjero					
Girona	69.147	66.972	258.136	541.144	5,87	112	36.358	38,68	1.930
Tarragona	90.317	44.264	380.168	358.790	5,49	59	23.461	52,81	1.271
Alicante\Alacant	22.604	16.133	106.958	264.981	9,60	51	11.679	59,35	831
Barcelona	50.217	23.318	178.386	121.205	4,07	59	15.104	48,33	611
Castellón\Castelló	9.709	13.150	53.635	107.640	7,06	39	6.835	46,99	323
Cádiz	21.944	7.465	90.444	25.202	3,93	27	6.641	25,53	302
Valencia\València	13.252	7.386	58.226	43.365	4,92	35	6.384	43,57	284
Málaga	11.052	10.296	38.104	61.946	4,69	31	4.839	36,41	238
Huelva	14.955	2.972	69.570	6.398	4,24	9	4.461	24,39	190
Huesca	13.864	11.238	42.127	30.860	2,91	56	6.911	28,44	371
Pontevedra	13.098	6.562	54.935	12.202	3,41	34	5.047	22,08	230
Gipuzkoa	7.104	14.925	19.927	45.513	2,97	11	1.978	47,88	92
Lleida	15.903	3.117	45.164	6.981	2,74	50	6.821	36,20	183
Coruña, A	4.039	4.736	19.609	13.690	3,79	34	3.385	17,99	130
Almería	5.703	3.341	16.445	15.837	3,57	22	2.684	25,08	126

<sup>1</sup> Las provincias pertenecientes a comunidades autónomas uniprovinciales no se han incluido, al estar reflejadas en las tablas anteriores.

**6. Viajeros, pernoctaciones, estancia media, establecimientos, capacidad, grado de ocupación y personal empleado de las zonas turísticas con mayor número de pernoctaciones**

Zonas turísticas	Viajeros		Pernoctaciones		Estancia media	Establecimientos abiertos estimados	Parcelas estimadas	Grado de ocupación por parcelas	Personal empleado
	Residentes en España	Residentes en el extranjero	Residentes en España	Residentes en el extranjero					
Costa Brava	57.379	65.751	233.734	537.392	6,26	86	33.415	38,54	1.815
Costa Daurada	81.158	39.670	337.201	332.393	5,54	45	20.481	54,99	1.121
Costa Blanca	18.418	14.798	95.247	247.108	10,31	42	9.249	66,61	730
pn Aiguamolls de l'Empordá	7.659	28.066	57.009	244.638	8,44	20	9.043	52,23	565
Costa Barcelona	37.227	22.756	143.685	120.169	4,40	38	12.319	49,13	455
Costa de Castellón	8.073	12.567	47.072	104.837	7,36	31	6.069	49,46	290
Costa de la Luz (Cádiz)	21.269	6.963	89.300	23.634	4,00	23	6.008	25,57	283
Pirineus	33.898	4.003	87.603	9.794	2,57	79	10.501	40,17	388
Costa del Sol	9.409	7.190	34.323	54.362	5,34	15	3.501	42,13	169
Costa Valencia	7.797	5.389	43.870	35.839	6,04	18	4.300	48,70	209
Rías Baixas	14.794	8.106	60.430	14.971	3,29	43	6.403	19,74	288
Costa de la Luz (Huelva)	14.675	2.772	68.942	5.790	4,28	8	4.387	24,48	184
Pirineo Aragonés	13.639	10.939	41.541	30.632	2,94	52	6.633	27,53	360
Terres de l'Ebre	9.159	4.594	42.967	26.397	5,04	14	2.981	37,84	150
Costa de Gipuzkoa	7.104	14.925	19.927	45.513	2,97	11	1.978	47,88	92

**7. Viajeros, pernoctaciones, estancia media, establecimientos, capacidad, grado de ocupación y personal empleado de los puntos turísticos con mayor número de pernoctaciones**

Puntos turísticos	Viajeros		Pernoctaciones		Estancia media	Establecimientos abiertos estimados	Parcelas estimadas	Grado de ocupación por parcelas	Personal empleado
	Residentes en España	Residentes en el extranjero	Residentes en España	Residentes en el extranjero					
Benidorm	3.675	6.484	17.965	166.509	18,16	11	4.240	84,70	377
Mont-roig del Camp	6.452	7.829	59.289	88.474	10,35	6	4.209	57,68	160
Torroella de Montgrí	3.826	11.228	18.268	111.321	8,61	8	4.234	48,86	251
Tarragona	14.632	6.965	71.474	44.114	5,35	6	2.936	58,70	323
Sant Pere Pescador	2.618	11.573	5.903	107.316	7,98	7	3.599	42,43	439
Castelló d'Empúries	1.975	5.977	20.425	67.810	11,10	4	2.807	53,17	140
Cambrils	9.999	4.850	50.366	35.420	5,78	6	3.124	60,86	203
Blanes	9.467	4.768	26.700	50.147	5,40	10	3.172	50,09	207
Vilanova i la Geltrú	8.283	5.325	19.850	38.303	4,27	3	2.644	44,28	95
Calonge	3.612	4.209	13.368	43.188	7,23	4	2.717	24,69	132
Roda de Berà	5.016	1.623	24.681	25.410	7,54	3	1.973	42,64	44
Escala, L'	2.200	3.796	20.292	23.062	7,23	5	1.894	39,39	68

## 8. Viajeros y pernoctaciones según país de residencia

Países	Viajeros		Pernoctaciones	
	Total	%	Total	%
TOTAL	818.723	100,00	3.790.271	100,00
Residentes en España	496.878	60,69	1.913.598	50,49
Residentes en el extranjero	321.844	39,31	1.876.673	49,51
TOTAL residentes en el extranjero	321.844	100,00	1.876.673	100,00
TOTAL residentes en UE (sin España)	295.807	91,91	1.776.677	94,67
- Alemania	75.536	23,47	401.828	21,41
- Austria	2.598	0,81	8.272	0,44
- Bélgica	13.631	4,24	98.219	5,23
- Dinamarca	1.906	0,59	12.630	0,67
- Finlandia	544	0,17	3.824	0,20
- Francia	77.242	24,00	386.330	20,59
- Grecia	41	0,01	137	0,01
- Irlanda	6.278	1,95	38.139	2,03
- Italia	6.816	2,12	22.136	1,18
- Luxemburgo	498	0,15	3.483	0,19
- Países Bajos	46.104	14,33	353.405	18,83
- Polonia	3.382	1,05	19.881	1,06
- Portugal	8.044	2,50	22.324	1,19
- Reino Unido	46.453	14,43	377.936	20,14
- República Checa	1.955	0,61	5.544	0,30
- Suecia	2.743	0,85	14.415	0,77
- Resto de la UE	2.037	0,63	8.175	0,44
Noruega	863	0,27	6.201	0,33
Rusia	744	0,23	3.825	0,20
Suiza	13.546	4,21	58.911	3,14
Otros países europeos	3.300	1,03	9.684	0,52
Estados Unidos	859	0,27	2.014	0,11
Resto de América	1.804	0,56	5.262	0,28
Países africanos	281	0,09	1.072	0,06
Resto del mundo	4.641	1,44	13.027	0,69



**Encuesta de ocupación en alojamientos turísticos  
(Alojamientos de turismo rural)**

**Septiembre 2019**

Datos provisionales

31 de octubre de 2019

**1. Número de viajeros, pernoctaciones y estancia media según comunidades y ciudades autónomas**

Comunidades y ciudades autónomas	Viajeros			Pernoctaciones			Estancia media
	Total	Residentes en España	Residentes en el extranjero	Total	Residentes en España	Residentes en el extranjero	
<b>TOTAL</b>	415.812	294.216	121.595	1.057.679	664.687	392.992	2,54
Andalucía	35.566	19.703	15.863	133.963	46.553	87.409	3,77
Aragón	15.947	13.330	2.617	40.944	33.288	7.656	2,57
Asturias, Principado de	32.366	27.525	4.841	94.881	80.368	14.513	2,93
Balears, Illes	47.545	6.686	40.859	185.792	19.959	165.833	3,91
Canarias	5.514	2.799	2.715	24.489	8.402	16.087	4,44
Cantabria	27.385	22.096	5.289	63.799	53.422	10.377	2,33
Castilla y León	68.836	57.349	11.487	139.158	122.364	16.794	2,02
Castilla-La Mancha	25.804	23.139	2.665	51.779	47.007	4.771	2,01
Cataluña	42.601	35.054	7.547	93.100	71.055	22.045	2,19
Comunitat Valenciana	11.504	9.911	1.593	25.404	20.396	5.008	2,21
Extremadura	19.927	18.130	1.797	41.765	37.882	3.883	2,10
Galicia	29.307	16.518	12.789	46.640	30.091	16.549	1,59
Madrid, Comunidad de	14.765	11.737	3.028	23.431	19.591	3.841	1,59
Murcia, Región de	3.801	3.124	678	8.072	6.716	1.356	2,12
Navarra, Comunidad Foral de <sup>1</sup>	11.617	10.665	952	32.633	30.090	2.543	2,81
País Vasco	19.625	13.422	6.203	44.493	31.699	12.795	2,27
Rioja, La	3.702	3.027	675	7.336	5.804	1.532	1,98
Ceuta	-	-	-	-	-	-	-
Melilla	-	-	-	-	-	-	-
Tasa anual	-1,90	-5,39	7,69	0,02	-2,10	3,80	1,95
Tasa anual acumulada	3,68	4,11	2,19	2,44	4,09	-1,34	-1,20

**2. Alojamientos de turismo rural abiertos y plazas estimadas, grados de ocupación y personal empleado según comunidades y ciudades autónomas**

Comunidades y ciudades autónomas	Alojamientos rurales abiertos estimados	Plazas estimadas	Grado de ocupación			Personal empleado
			Por plazas	Por plazas en fin de semana	Por habitaciones	
<b>TOTAL</b>	17.934	175.522	20,01	35,62	25,26	27.663
Andalucía	2.577	21.238	21,00	31,67	30,09	3.703
Aragón	1.216	9.632	14,11	29,00	18,34	1.413
Asturias, Principado de	1.446	14.967	21,09	29,88	26,76	2.229
Balears, Illes	543	10.798	57,04	65,88	64,01	3.050
Canarias	563	3.560	22,91	28,81	34,92	806
Cantabria	500	7.844	26,95	44,55	32,45	862
Castilla y León	3.612	32.315	14,32	31,81	18,58	5.027
Castilla-La Mancha	1.685	14.482	11,90	32,42	14,87	2.153
Cataluña	2.038	18.328	16,88	40,29	21,12	2.711
Comunitat Valenciana	860	10.109	8,36	18,32	13,81	1.182
Extremadura	659	7.904	17,60	36,00	22,32	1.072
Galicia	491	6.372	24,25	34,52	27,37	923
Madrid, Comunidad de	242	3.648	21,35	55,56	27,48	637
Murcia, Región de	163	2.533	10,61	23,99	14,87	278
Navarra, Comunidad Foral de <sup>1</sup>	840	6.420	16,88	35,31	19,77	996
País Vasco	379	4.177	35,00	50,88	39,62	488
Rioja, La	120	1.195	20,20	51,57	19,65	136
Ceuta	-	-	-	-	-	-
Melilla	-	-	-	-	-	-
Tasa anual	2,60	3,00	-2,82	4,45	-0,73	4,64
Tasa anual acumulada	2,06	2,07	0,51	0,19	1,45	3,73

<sup>1</sup> Debido a la actualización realizada en el directorio de establecimientos de C. Foral de Navarra, los datos publicados desde enero de 2019 para C. Foral de Navarra, Pirineo Navarro y el total nacional, no son directamente comparables con los publicados el año pasado, para lo cual se han elaborado coeficientes de enlace que permiten comparar los datos entre los distintos años. Los coeficientes se publicarán cada mes en la página web del INE en la sección dedicada a esta operación estadística, bajo un apartado específico denominado coeficientes de enlace.

### 3. Número de viajeros, pernoctaciones y estancia media de las provincias con mayor número de pernoctaciones<sup>1</sup>

Provincias	Viajeros			Pernoctaciones			Estancia media
	Total	Residentes en España	Residentes en el extranjero	Total	Residentes en España	Residentes en el extranjero	
Málaga	14.553	4.922	9.631	81.995	14.353	67.642	5,63
Girona	18.142	14.362	3.781	42.704	30.747	11.958	2,35
Cáceres	15.887	14.723	1.164	33.506	30.954	2.552	2,11
Barcelona	14.140	11.817	2.323	29.949	23.936	6.012	2,12
Ávila	9.978	9.220	758	23.740	21.923	1.816	2,38
Gipuzkoa	9.788	6.461	3.326	22.923	16.058	6.865	2,34
Huesca	8.539	6.634	1.905	22.362	16.809	5.554	2,62
Burgos	10.228	7.312	2.917	22.207	18.456	3.751	2,17
León	12.402	8.008	4.394	20.034	14.860	5.175	1,62
Segovia	9.353	8.724	629	19.386	18.366	1.020	2,07
St Cruz de Tenerife	4.061	1.897	2.165	19.344	6.014	13.330	4,76
Coruña, A	10.429	5.353	5.076	15.291	8.886	6.405	1,47
Bizkaia	6.574	4.321	2.253	14.514	9.685	4.829	2,21
Soria	7.229	6.899	331	14.258	13.553	705	1,97
Lugo	9.197	3.970	5.227	13.234	7.061	6.173	1,44

<sup>1</sup>Las provincias pertenecientes a comunidades autónomas uniprovinciales no se han incluido, al estar reflejadas en las tablas anteriores.

### 4. Alojamientos de turismo rural abiertos y plazas estimadas, grados de ocupación y personal empleado de las provincias con mayor número de pernoctaciones<sup>1</sup>

Provincias	Nº de aloj. rurales abiertos estimados	Nº de plazas estimadas	Grado de ocupación			Personal empleado
			Por plazas	Por plazas en fin de semana	Por habitaciones	
Málaga	1.495	10.161	26,87	35,58	40,33	2.007
Girona	642	6.630	21,41	45,79	27,00	771
Cáceres	523	6.343	17,59	35,76	21,79	869
Barcelona	599	5.242	18,95	48,26	23,43	959
Ávila	736	5.906	13,38	34,15	17,13	894
Gipuzkoa	175	1.984	38,00	51,10	43,60	220
Huesca	646	4.954	15,00	27,43	19,83	746
Burgos	435	4.397	16,79	32,83	26,50	546
León	499	4.190	15,91	25,92	20,08	735
Segovia	443	4.161	15,49	42,45	18,54	621
St Cruz de Tenerife	461	2.691	23,94	29,66	37,61	637
Coruña, A	140	1.832	27,67	32,94	30,93	265
Bizkaia	113	1.273	37,55	52,93	42,27	153
Soria	321	3.077	15,38	38,31	17,16	391
Lugo	129	1.674	26,13	35,77	29,61	288

<sup>1</sup>Las provincias pertenecientes a comunidades autónomas uniprovinciales no se han incluido, al estar reflejadas en las tablas anteriores.

## 5. Viajeros, pernoctaciones, estancia media, capacidad y grados de ocupación de las zonas con mayor número de pernoctaciones

Zonas	Viajeros		Pernoctaciones		Estancia media	Capacidad		Grado de ocupación		
	Residentes en España	Residentes en el extranjero	Residentes en España	Residentes en el extranjero		Establecimientos	Plazas estimadas	Por plazas	Por plazas en fin de semana	Por habitaciones
Isla de Mallorca	4.004	33.307	11.910	139.063	4,05	442	8.818	56,79	64,83	64,20
Costa Verde (Asturias)	9.904	1.971	29.477	4.668	2,88	524	5.986	18,99	27,63	23,62
Sierras de Tejeda, Almajara y Alhama	1.739	5.237	4.873	26.871	4,55	510	3.001	35,21	41,80	57,00
Costa Brava	9.740	3.445	20.430	11.219	2,40	407	4.212	24,98	48,79	31,69
Pirineus	12.022	956	25.813	2.641	2,19	793	6.712	14,09	38,74	16,95
P.Nacional Picos de Europa	9.771	1.563	24.149	3.930	2,48	337	3.178	29,39	40,81	34,54
Extremadura Norte	11.892	645	25.203	1.523	2,13	356	4.430	20,09	38,87	24,32
Pirineo Navarro	8.325	826	24.142	1.951	2,85	697	5.314	16,29	32,84	19,12
Isla de Menorca	2.348	5.020	6.878	16.286	3,14	66	1.238	61,99	68,83	66,44
Pirineo Aragonés	6.214	1.901	16.125	5.506	2,67	604	4.683	15,36	28,82	20,50
Costa del Sol (Málaga)	1.772	1.174	6.002	14.596	6,99	257	1.706	40,26	59,42	54,65
Costa de Gipuzkoa	2.838	2.094	7.133	4.630	2,39	67	751	51,59	60,42	58,08
Islas de Ibiza-Formentera	333	2.532	1.170	10.484	4,07	35	741	51,75	73,48	57,46
Rías Baixas	4.000	2.110	8.040	3.104	1,82	127	1.598	23,11	34,09	27,34
Parque Nacional Sierra de Guadarrama	5.831	354	9.495	577	1,63	111	1.535	21,84	62,69	25,50

## 6. Viajeros, pernoctaciones, estancia media, capacidad, grados de ocupación y personal empleado en la modalidad casa rural por comunidades y ciudades autónomas<sup>1</sup>

Comunidades y ciudades autónomas	Viajeros		Pernoctaciones		Estancia media	Capacidad		G. de ocupación		Personal empleado
	Residentes en España	Residentes en el extranjero	Residentes en España	Residentes en el extranjero		Establecimientos	Plazas estimadas	Por plazas	Por plazas en fin de semana	
TOTAL	186.971	60.306	437.069	212.482	2,63	15.194	127.507	16,93	32,73	20.161
Andalucía	19.692	15.648	46.527	86.922	3,78	2.575	21.122	21,04	31,67	3.699
Aragón	11.073	2.241	27.716	6.491	2,57	985	7.598	14,94	30,71	1.169
Asturias, Principado de	10.716	1.217	32.751	3.747	3,06	874	6.120	19,82	29,04	1.118
Balears, Illes	2.404	12.707	6.440	44.319	3,36	196	3.168	53,31	64,32	661
Canarias	1.401	1.470	5.658	10.955	5,79	535	2.770	19,98	24,61	662
Cantabria	5.146	433	14.874	2.004	3,03	239	2.982	18,85	31,40	354
Castilla y León	29.583	1.419	74.964	3.416	2,53	3.209	23.969	10,88	26,83	3.854
Castilla-La Mancha	21.908	2.544	44.983	4.614	2,03	1.653	13.598	12,13	32,76	2.105
Cataluña	35.054	7.547	71.055	22.045	2,19	2.038	18.328	16,88	40,29	2.711
Comunitat Valenciana	7.950	1.434	17.071	4.620	2,31	811	7.281	9,91	21,49	1.022
Extremadura	8.543	721	16.690	1.690	1,98	432	4.178	14,65	34,39	618
Galicia	9.567	8.083	19.194	10.829	1,70	352	4.278	23,27	33,33	588
Madrid, Comunidad de	1.632	8	5.450	14	3,33	93	940	19,34	43,84	86
Murcia, Región de	2.072	146	5.122	412	2,50	146	2.107	8,75	22,91	221
Navarra, Comunidad Foral de	8.879	588	23.941	1.653	2,70	708	5.392	15,76	34,00	849
País Vasco	8.324	3.425	18.832	7.220	2,22	229	2.481	34,43	49,95	309
Rioja, La	3.027	675	5.804	1.532	1,98	120	1.195	20,20	51,57	136
Ceuta	-	-	-	-	-	-	-	-	-	-
Melilla	-	-	-	-	-	-	-	-	-	-

<sup>1</sup> Para favorecer la comparabilidad de los datos entre comunidades autónomas (y dado que cada una tiene una regulación diferente sobre los alojamientos de turismo rural y sus características), se ha realizado una agrupación estadística de alojamientos similares en base a su ubicación, capacidad, etc. Las variables que aparecen en la tabla son estimaciones realizadas con esos alojamientos recogidos en la modalidad casa rural.

## 7. Viajeros y pernoctaciones según país de residencia

	Viajeros		Pernoctaciones	
	Total	%	Total	%
TOTAL	415.812	100,00	1.057.679	100,00
Residentes en España	294.216	70,76	664.687	62,84
Residentes en el extranjero	121.595	29,24	392.992	37,16
TOTAL residentes en el extranjero	121.595	100,00	392.992	100,00
TOTAL residentes en U.E. (sin España)	88.152	72,50	317.380	80,76
- Alemania	24.610	20,24	110.628	28,15
- Bélgica	4.206	3,46	13.434	3,42
- Francia	12.985	10,68	39.543	10,06
- Italia	3.378	2,78	8.132	2,07
- Países Bajos	7.888	6,49	31.652	8,05
- Portugal	2.303	1,89	4.479	1,14
- Reino Unido	21.225	17,46	80.452	20,47
Suiza	3.292	2,71	13.121	3,34
Resto de Europa	15.918	13,09	40.850	10,39
Estados Unidos	9.093	7,48	19.198	4,89
Resto del mundo	16.697	13,73	31.502	8,02

## Encuesta de ocupación en alojamientos turísticos (Albergues)

Septiembre 2019

Datos provisionales

31 de octubre de 2019

### 1. Viajeros, pernoctaciones y estancia media según comunidades y ciudades autónomas

Comunidades y ciudades autónomas	Viajeros			Pernoctaciones			Estancia media
	Total	Residentes en España	Residentes en el extranjero	Total	Residentes en España	Residentes en el extranjero	
TOTAL	85.319	48.704	36.616	206.231	116.654	89.577	2,42
Andalucía	14.331	12.368	1.963	38.623	34.596	4.027	2,70
Aragón	2.757	2.520	237	4.938	4.569	369	1,79
Asturias, Principado de	-	-	-	-	-	-	-
Balears, Illes	1.836	378	1.458	5.871	953	4.918	3,20
Canarias	2.079	705	1.374	8.602	2.067	6.535	4,14
Cantabria	1.258	975	283	2.679	2.107	572	2,13
Castilla y León	2.746	2.299	447	6.094	4.695	1.399	2,22
Castilla - La Mancha	1.742	1.579	163	3.876	3.373	504	2,23
Cataluña	31.486	14.525	16.961	80.289	36.047	44.242	2,55
Comunitat Valenciana	7.785	2.911	4.874	21.936	7.513	14.423	2,82
Extremadura	836	740	96	1.431	1.306	125	1,71
Galicia	1.792	784	1.008	3.039	1.914	1.125	1,70
Madrid, Comunidad de	3.975	778	3.197	6.685	1.376	5.309	1,68
Murcia, Región de	1.368	989	379	2.739	1.913	826	2,00
Navarra, Comunidad Foral de	2.998	1.590	1.408	5.060	3.598	1.462	1,69
País Vasco	6.530	4.584	1.946	10.936	8.334	2.602	1,67
Rioja, La	1.458	723	735	1.999	1.230	769	1,37
Ceuta	-	-	-	-	-	-	-
Melilla	-	-	-	-	-	-	-
Tasa anual	4,99	-3,97	19,86	-2,79	-7,84	4,68	-7,41
Tasa anual acumulada	-0,37	-5,13	10,26	3,37	-0,46	12,92	3,76

### 2. Capacidad, grado de ocupación, personal empleado según comunidades y ciudades autónomas

Comunidades y ciudades autónomas	Capacidad		Grado de ocupación		Personal empleado
	Albergues abiertos estimados	Plazas estimadas	Por plazas	Por plazas en fin de semana	
TOTAL	243	25.338	27,13	31,62	1.787
Andalucía	17	3.383	38,06	23,52	260
Aragón	21	2.044	8,05	16,67	70
Asturias, Principado de	-	-	-	-	-
Balears, Illes	4	328	59,66	64,29	32
Canarias	29	682	42,02	39,28	55
Cantabria	7	562	15,89	29,98	35
Castilla y León	21	1.957	10,38	17,08	142
Castilla - La Mancha	26	2.867	4,51	7,77	64
Cataluña	46	6.045	44,27	54,52	397
Comunitat Valenciana	12	2.107	34,71	42,39	112
Extremadura	8	750	6,36	18,57	39
Galicia	5	478	21,20	24,52	117
Madrid, Comunidad de	3	388	57,48	77,84	159
Murcia, Región de	5	489	18,67	28,76	20
Navarra, Comunidad Foral de	10	702	24,04	23,28	69
País Vasco	17	1.853	19,67	22,76	126
Rioja, La	6	341	19,54	39,93	14
Ceuta	-	-	-	-	-
Melilla	-	-	-	-	-
Tasa anual	0,77	1,18	-3,92	-2,80	-1,03
Tasa anual acumulada	2,29	1,71	1,71	-3,12	0,11

### 3. Viajeros y pernoctaciones según país de residencia

Países	Viajeros		Pernoctaciones		Estancia media
	Total	%	Total	%	
TOTAL	85.319	100,00	206.231	100,00	2,42
Residentes en España	48.704	57,08	116.654	56,56	2,40
Residentes en el extranjero	36.616	42,92	89.577	43,44	2,45
TOTAL residentes en el extranjero	36.616	100,00	89.577	100,00	2,45
TOTAL residentes en U.E. (sin España)	22.233	60,72	51.972	58,02	2,34
- Alemania	5.324	14,54	14.512	16,20	2,73
- Bélgica	617	1,68	1.352	1,51	2,19
- Francia	4.279	11,69	8.413	9,39	1,97
- Italia	3.505	9,57	8.469	9,45	2,42
- Países Bajos	990	2,70	2.347	2,62	2,37
- Portugal	1.004	2,74	1.993	2,23	1,99
- Reino Unido	3.609	9,86	8.026	8,96	2,22
Suiza	310	0,85	854	0,95	2,75
Resto de Europa	5.223	14,27	12.545	14,01	2,40
Estados Unidos	2.158	5,89	4.638	5,18	2,15
Resto del mundo	9.596	26,21	26.427	29,50	2,75

## Índice de Precios de Apartamentos Turísticos (IPAP). Base 2002 Septiembre 2019

Datos provisionales

31 de octubre de 2019

### Índice general nacional y desglose por tarifas

	Índice	Tasa de variación anual
TOTAL	142,91	-0,25
Normal	133,14	1,35
Fin de semana	133,26	-0,86
Tour-operadores y agencias de viajes	152,25	-1,57

### Índice general nacional y desglose por modalidades

	Índice	Tasa de variación anual
TOTAL	142,91	-0,25
Estudio	139,99	0,48
Apartamentos de 2/4 plazas	145,28	0,15
Apartamentos de 4/6 plazas	138,69	-1,65

## Índice de Precios de Campings (IPAC). Base 2002

Septiembre 2019

Datos provisionales

31 de octubre de 2019

### Índice general nacional y desglose por tarifas

	Índice	Tasa de variación anual
TOTAL	140,66	1,92
Tarifa normal	137,54	-0,12
Tarifa especial para estancias hasta un mes	128,25	1,48
Tarifa especial para estancias superiores a un mes	147,06	1,34
Tarifa bungalow <sup>1</sup>	105,87	3,75

<sup>1</sup> Base 2014

### Índice general nacional y desglose por categorías

	Índice	Tasa de variación anual
TOTAL	140,66	1,92
Lujo y primera	134,72	1,11
Segunda	142,59	2,47
Tercera	167,11	4,88

IPAC (ANEXO DE TABLAS) - Septiembre 2019. Datos provisionales



## Índice de Precios de Alojamientos de Turismo Rural (IPTR). Base 2002 Septiembre

Datos provisionales

31 de octubre de 2019

### Índices generales de comunidades y ciudades autónomas y Total Nacional

	Índice	Tasa de variación anual
TOTAL	143,58	1,98
Andalucía	144,51	3,27
Aragón	167,73	-1,60
Asturias, Principado de	135,05	4,44
Baleares, Illes	139,31	0,86
Canarias	118,63	0,21
Cantabria	167,86	1,71
Castilla y León	134,11	3,11
Castilla - La Mancha	129,09	-3,11
Cataluña	144,69	5,48
Comunitat Valenciana	140,36	-3,79
Extremadura	98,56	-4,95
Galicia	134,77	4,29
Madrid, Comunidad de	144,36	3,27
Murcia, Región de	141,79	15,75
Navarra, Comunidad Foral de	180,86	-2,21
País Vasco	155,27	5,58
Rioja, La	136,28	10,58
Ceuta	-	-
Melilla	-	-

### Índice general nacional y desglose por tarifas

	Índice	Tasa de variación anual
TOTAL	143,58	1,98
Normal	144,51	1,74
Fin de semana	144,94	2,21

### Índice general nacional y desglose por modalidad de alquiler

	Índice	Tasa de variación anual
TOTAL	143,58	1,98
Uso compartido (alquiler por habitaciones)	137,47	0,30
Uso completo (alquiler vivienda completa)	146,52	3,28