

30 de enero de 2015

Encuestas de ocupación en alojamientos turísticos extrahoteleros Diciembre 2014 y año 2014. *Datos provisionales*

Las pernoctaciones en alojamientos turísticos extrahoteleros aumentan un 1,0% en diciembre respecto al mismo mes de 2013

En el conjunto de 2014 las pernoctaciones en alojamientos turísticos extrahoteleros alcanzaron la cifra de 106,7 millones, un 3,5% más que en el año anterior

Las pernoctaciones en alojamientos turísticos extrahoteleros (apartamentos, campings y alojamientos de turismo rural) superan los 5,2 millones en diciembre, un 1,0% más que en el mismo mes de 2013. Las pernoctaciones de residentes suben un 7,2%, mientras que las de no residentes descienden un 1,2%. La estancia media es de 5,8 pernoctaciones por viajero.

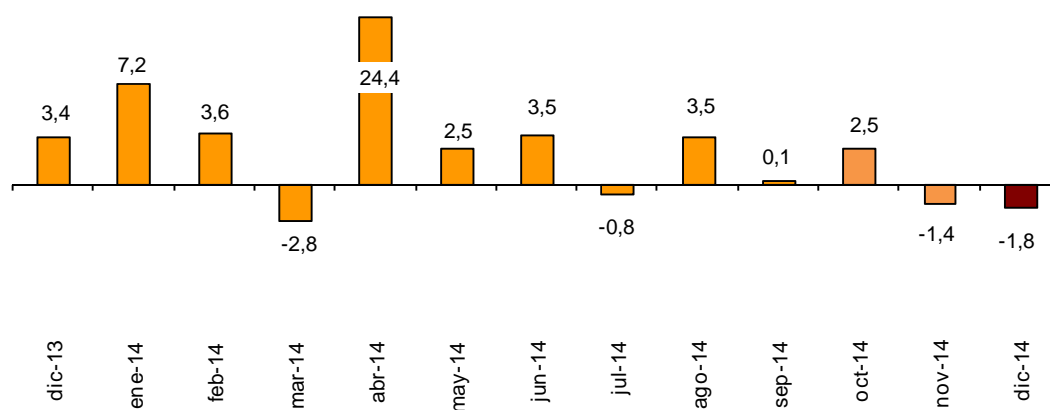
Los viajeros y pernoctaciones en alojamientos turísticos colectivos extrahoteleros durante el mes de diciembre son:

Diciembre 2014	Viajeros	Pernoctaciones
Residentes en España	500.443	1.426.147
UE (sin España)	336.647	3.230.771
Resto del mundo	64.753	550.242
TOTAL	901.843	5.207.160

Apartamentos turísticos

Las pernoctaciones en apartamentos turísticos disminuyen un 1,8 en diciembre. Las de residentes bajan un 2,0% y las de los no residentes un 1,8%. La estancia media se reduce un 3,8%, situándose en 7,0 pernoctaciones por viajero.

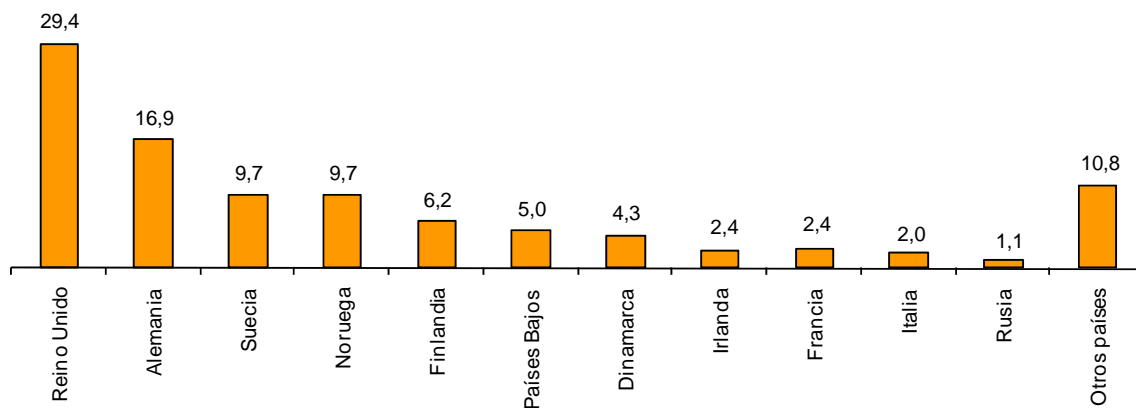
Tasa de variación anual de las pernoctaciones en apartamentos turísticos en %



En diciembre se ocupan el 33,3% de las plazas ofertadas por los apartamentos turísticos, un 2,1% menos que en el mismo mes de 2013. El grado de ocupación por plazas en fin de semana se sitúa en el 35,1%, con un descenso del 3,6%.

Las pernoctaciones de no residentes en apartamentos turísticos representan el 83,2% del total. Reino Unido es el principal mercado emisor, con 905.312 pernoctaciones, un 1,8% menos que en diciembre de 2013. El siguiente mercado emisor es Alemania, con 520.566 pernoctaciones, un 6,6% menos.

Distribución porcentual de las pernoctaciones de no residentes en apartamentos turísticos de los 11 principales países de procedencia



Canarias es el destino preferido en apartamentos, con más de 2,6 millones de pernoctaciones, un 5,0% menos que en diciembre de 2013. Esta comunidad también alcanza la mayor ocupación, con el 76,5% de los apartamentos ofertados.

Por zonas turísticas, la isla de Gran Canaria es el destino preferido, con 886.538 pernoctaciones y una ocupación del 80,6% de los apartamentos ofertados.

Los puntos turísticos con mayor número de pernoctaciones en diciembre son San Bartolomé de Tirajana, Arona y Mogán.

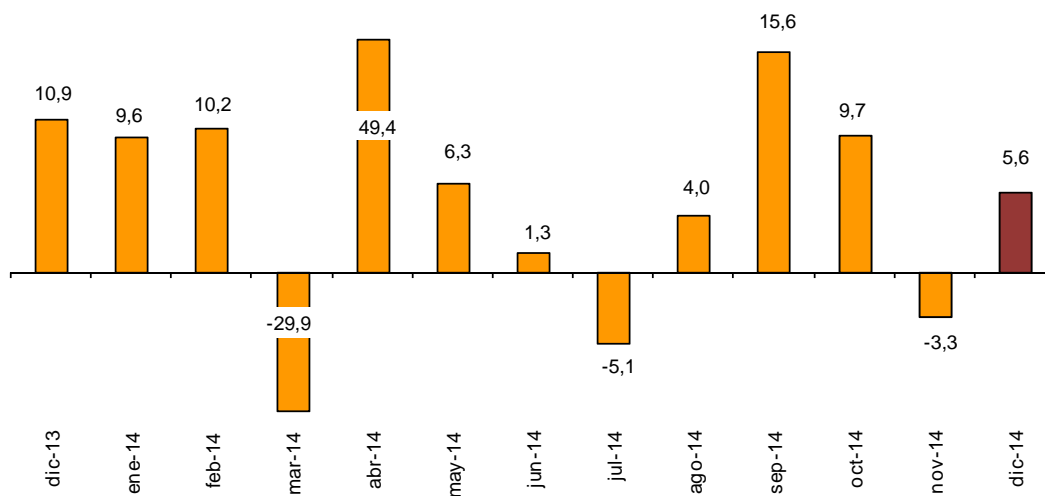
Campings

Las pernoctaciones en campings registran en diciembre una subida anual del 5,6%. Las de residentes aumentan un 18,9% y las de no residentes un 0,8%.

Durante el mes de diciembre se ocupan el 33,3% de las parcelas ofertadas, un 0,2% más. El grado de ocupación por parcelas en fin de semana alcanza el 33,5%, con un descenso anual del 2,8%.

El 70,1% de las pernoctaciones en campings las realizan viajeros no residentes. Reino Unido es el principal mercado emisor, con el 32,7% de las pernoctaciones de no residentes, un 6,2% menos que en diciembre de 2013.

Tasa de variación anual de las pernoctaciones en campings en %



Comunitat Valenciana es el destino preferido en campings, con 442.318 pernoctaciones, un 0,4% más que en diciembre de 2013.

La Rioja es la comunidad con el mayor grado de ocupación, el 63,1% de las parcelas ofertadas.

Por zonas turísticas, la Costa Blanca es el destino preferido, con 250.678 pernoctaciones y una ocupación del 69,3% de las parcelas ofertadas.

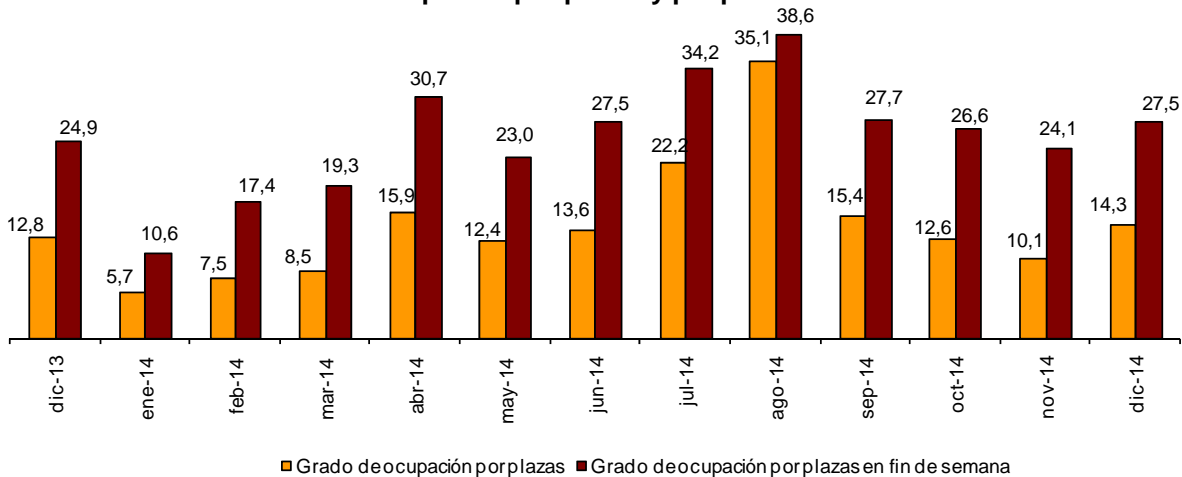
Los puntos turísticos con más pernoctaciones son Benidorm, Cartagena y Marbella.

Alojamientos de turismo rural

Las pernoctaciones en alojamientos de turismo rural presentan un aumento anual del 13,0% en diciembre. Las de residentes suben un 13,9% y las de no residentes un 6,2%.

En los alojamientos de turismo rural se ocupan el 14,3% de las plazas, con un crecimiento del 11,8% respecto a diciembre de 2013. El grado de ocupación en fin de semana se sitúa en el 27,5%, con un aumento del 10,6%.

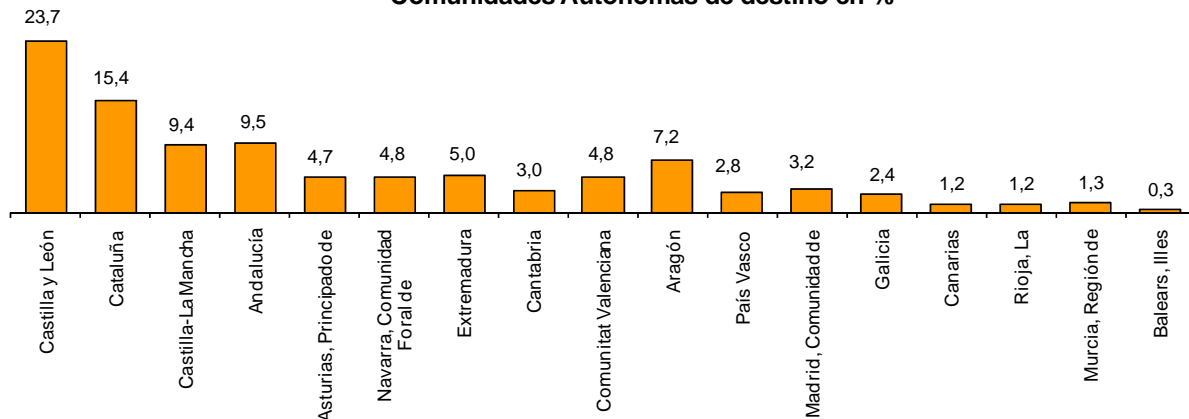
Grado de ocupación por plazas y por plazas en fin de semana



Por comunidades autónomas, Castilla y León es el destino preferido, con 129.965 pernoctaciones, un 12,0% más que en diciembre de 2013. Canarias, alcanza el mayor grado de ocupación, con el 30,0% de las plazas ofertadas.

Por zonas turísticas, Pirineus es el principal destino con 34.923 pernoctaciones. El Parque Nacional del Teide alcanza la mayor ocupación, con el 36,3% de las plazas ofertadas.

Distribución de las pernoctaciones de los viajeros residentes en España por Comunidades Autónomas de destino en %



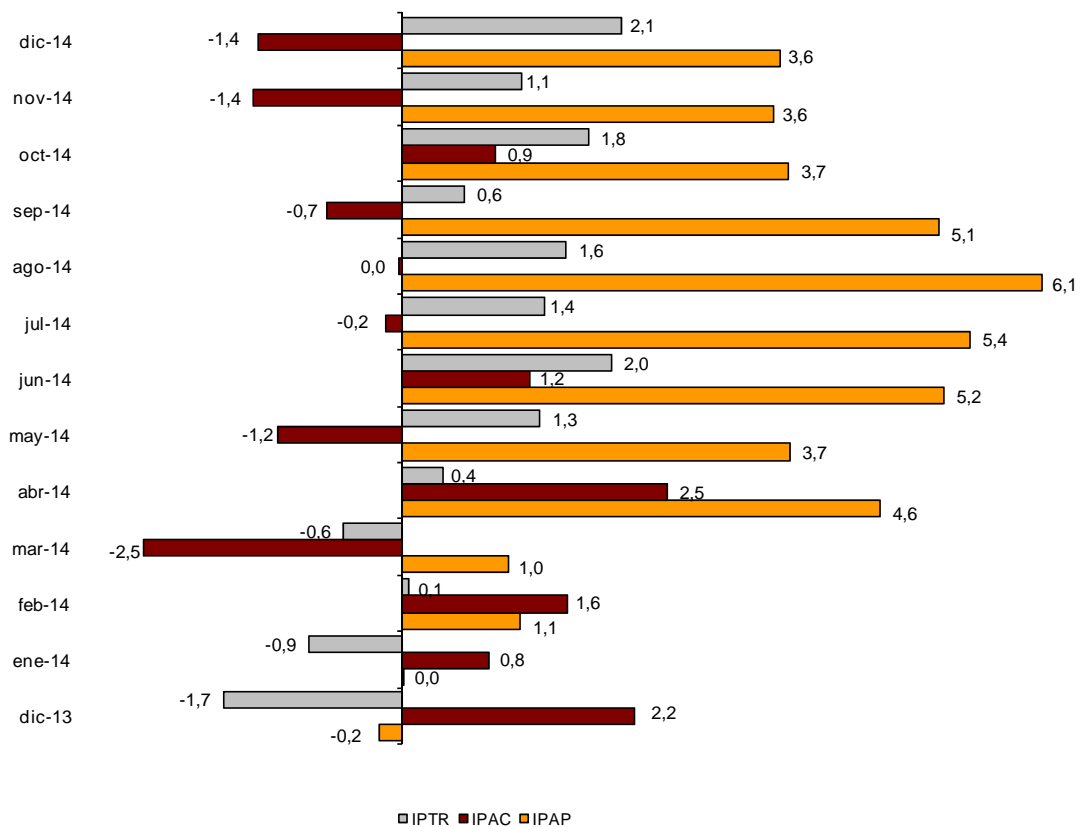
Índices de precios

El Índice de Precios de Apartamentos Turísticos (IPAP) aumenta un 3,6% respecto a diciembre de 2013. La tarifa *tour-operadores y agencias de viajes*, que tiene el mayor peso en la estructura de ponderaciones este mes (61,3%), sube un 4,0%.

El Índice de Precios de Campings (IPAC) desciende un 1,4% en tasa anual. La tarifa *normal*, que tiene el mayor peso en la estructura de ponderaciones en diciembre (66,0%), baja un 1,8%.

El Índice de Precios de Alojamientos de Turismo Rural (IPTR) registra un aumento del 2,1% en diciembre. La tarifa *fin de semana*, que supone el 55,8% del peso total, sube un 2,2%.

Índices de precios. Tasas de variación anual



Evolución de los viajeros y las pernoctaciones en todos los alojamientos turísticos colectivos españoles

Las pernoctaciones en el conjunto de alojamientos turísticos colectivos españoles (hoteles¹, apartamentos, campings y alojamientos de turismo rural) aumentan un 2,4% en diciembre en tasa anual. Las de residentes suben un 6,4%, mientras que las de no residentes permanecen invariables.

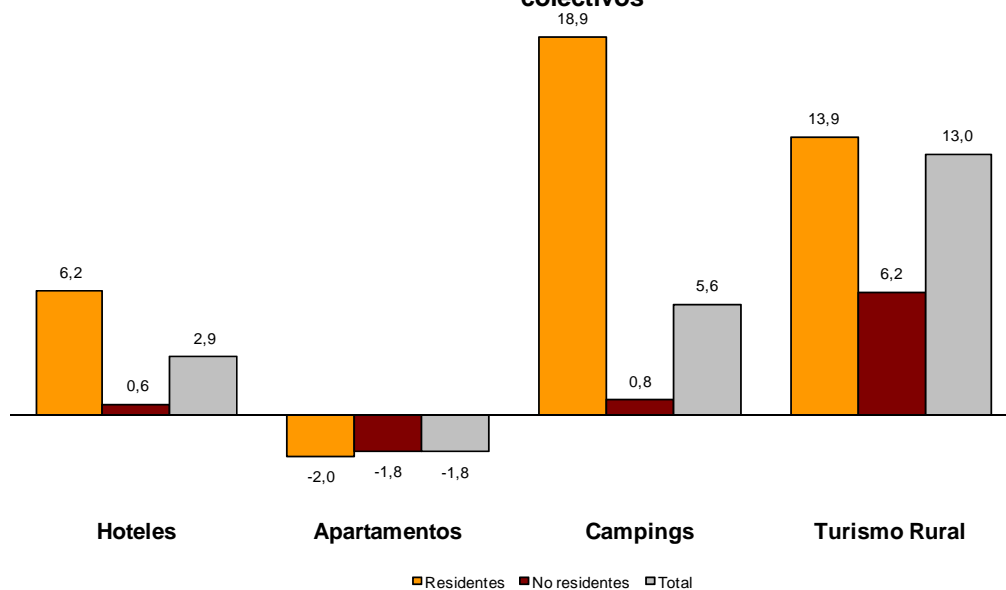
La estancia media desciende un 4,5% respecto a diciembre de 2013, situándose en 3,3 pernoctaciones por viajero.

Los viajeros y pernoctaciones en alojamientos turísticos colectivos son:

Diciembre 2014	Apartamentos	Campings	T. Rural	Extrahotelero	Hoteles	Total
Viajeros	529.788	133.862	238.191	901.841	4.994.884	5.896.725
Residentes	178.834	97.030	224.579	500.443	3.072.070	3.572.513
No residentes	350.954	36.833	13.613	401.400	1.922.814	2.324.214
Pernoctaciones	3.696.359	917.948	592.853	5.207.160	13.995.162	19.202.322
Residentes	620.790	274.117	531.240	1.426.147	6.048.299	7.474.446
No residentes	3.075.569	643.831	61.613	3.781.013	7.946.863	11.727.876

Del total de pernoctaciones realizadas en alojamientos turísticos colectivos, un 73% corresponde a hoteles y un 27% a alojamientos turísticos extrahoteleros.

Tasas de variación anual de pernoctaciones en alojamientos turísticos colectivos



Los principales mercados emisores en el conjunto de alojamientos turísticos reglados son el británico (con el 25,1% del total de pernoctaciones de no residentes), el alemán (21,4%) y el francés (5,7%).

Canarias es el destino preferido, con más de 7,6 millones de pernoctaciones (un 4,0% menos que en diciembre de 2013). Le siguen Andalucía, con más de 2,4 millones (un 10,6% más), y Cataluña, con más de 2,3 millones (un 6,9% más).

¹ La nota de prensa correspondiente a la Coyuntura Turística Hotelera se ha publicado el 23 de enero.

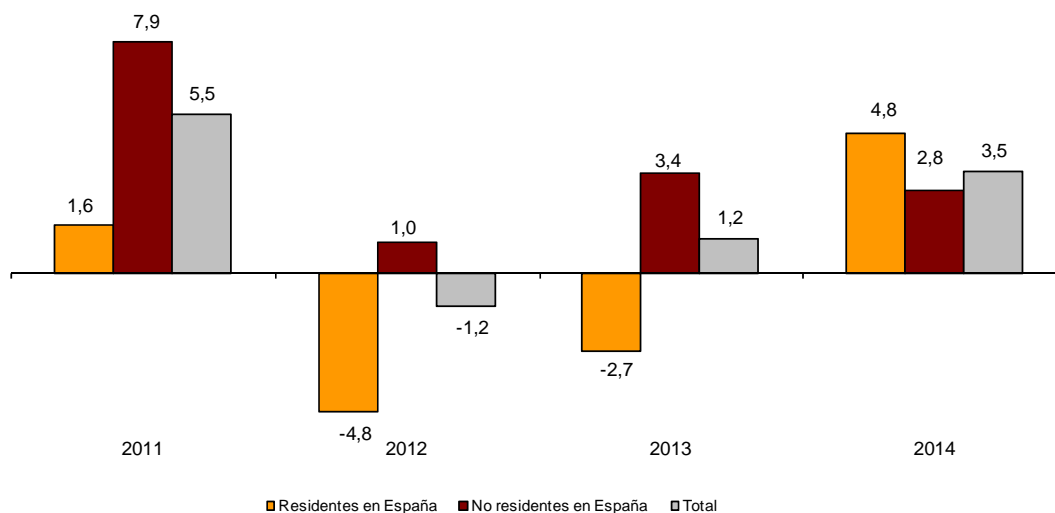
Resultados en el conjunto del año 2014

Las pernoctaciones en alojamientos turísticos extrahoteleros (apartamentos, campings y alojamientos de turismo rural) alcanzaron la cifra de 106,7 millones en el conjunto de 2014, un 3,5% más que en el año anterior. Esta tasa de variación es 2,3 puntos superior a la registrada en 2013, que fue del 1,2%.

Las pernoctaciones de residentes aumentaron un 4,8% y las de no residentes un 2,8%.

El 63% de las pernoctaciones se realizaron en apartamentos turísticos, el 30% en campings y el 7% restante en alojamientos de turismo rural.

Tasas de variación anual de pernoctaciones en alojamientos extrahoteleros.
Serie anual



Los viajeros y pernoctaciones en alojamientos turísticos colectivos extrahoteleros en el año 2014 fueron:

Año 2014	Viajeros	Pernoctaciones
Residentes en España	9.865.765	37.860.771
UE (sin España)	7.862.070	61.289.507
Resto del mundo	1.111.208	7.649.225
TOTAL	18.839.043	106.799.503

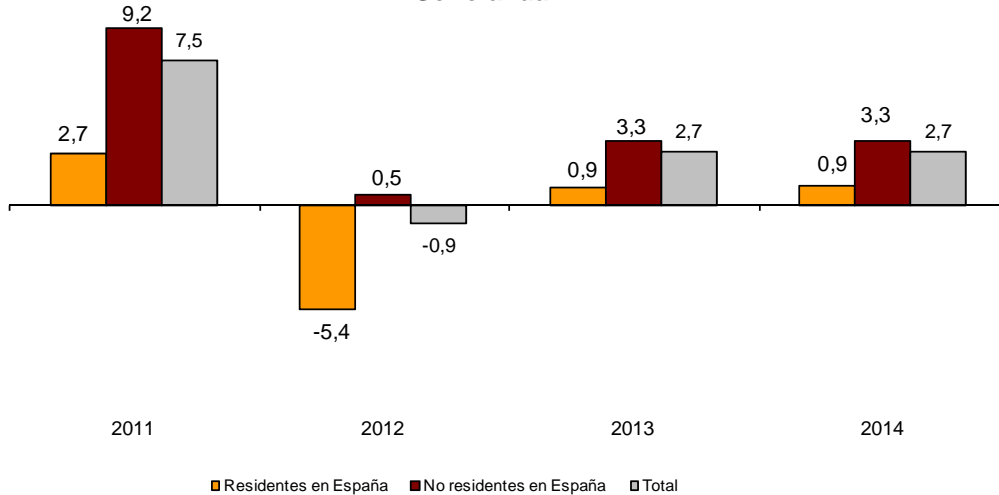
Apartamentos turísticos

Las pernoctaciones en apartamentos turísticos aumentaron un 2,7% en 2014. Las de residentes crecieron un 0,9% y las de los no residentes un 3,3%.

Los viajeros no residentes, que representaron un 66,3% del total, realizaron el 77,4% de las pernoctaciones en apartamentos turísticos.

La tasa de variación anual de 2014 es la misma que la registrada en 2013, en que las pernoctaciones también aumentaron un 2,7%.

Tasas de variación anual de pernoctaciones en apartamentos turísticos. Serie anual



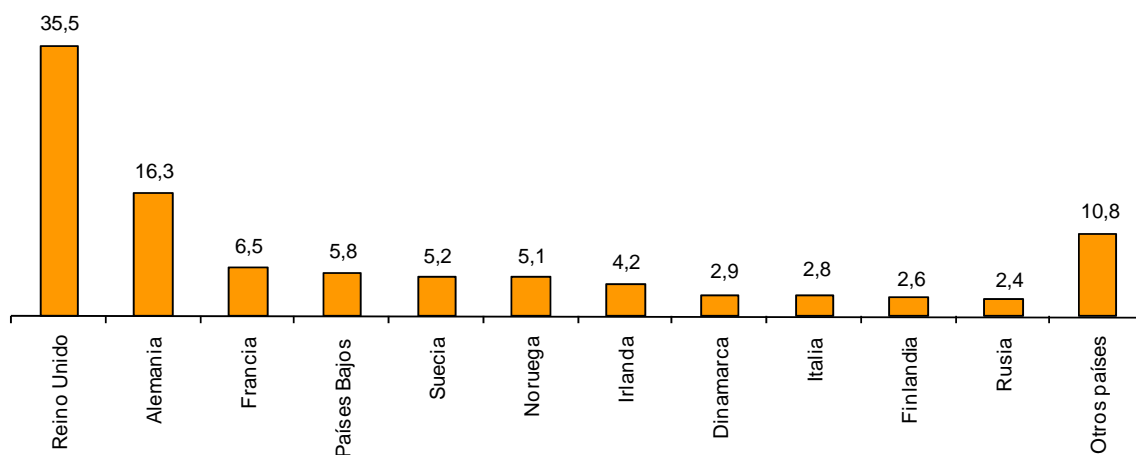
Del total de pernoctaciones en apartamentos turísticos durante 2014, el 64,6% se concentraron entre los meses de mayo a octubre.

En el año 2014 se cubrieron de media el 40,1% de las plazas ofertadas por los apartamentos turísticos, un 3,5% más que en 2013. El grado de ocupación medio por plazas en fin de semana se situó en el 42,5%, con un aumento del 4,1%.

Reino Unido se consolidó como primer mercado emisor en apartamentos turísticos, con 18,3 millones de pernoctaciones, un 3,0% más que en 2013. El siguiente mercado emisor fue Alemania, con 8,4 millones de pernoctaciones, un 0,4% menos.

Las pernoctaciones de los viajeros procedentes de Francia, Países Bajos y Suecia (los siguientes mercados emisores) registraron unas tasas anuales del 13,9%, -5,0% y -2,3%, respectivamente. El crecimiento más significativo lo experimentó Estados Unidos, con una tasa del 41,4%.

Distribución porcentual de las pernoctaciones de no residentes en apartamentos turísticos de los 11 principales países de procedencia



Canarias fue el destino preferido en apartamentos, con 30,6 millones de pernoctaciones, un 1,9% más que en 2013. El segundo destino fue Illes Balears, con más de 9,6 millones de pernoctaciones, un 3,4% menos.

Canarias presentó, en media, el mayor grado de ocupación, con el 72,3% de los apartamentos ofertados. Le siguieron Illes Balears (69,9%) y Comunidad de Madrid (59,5%).

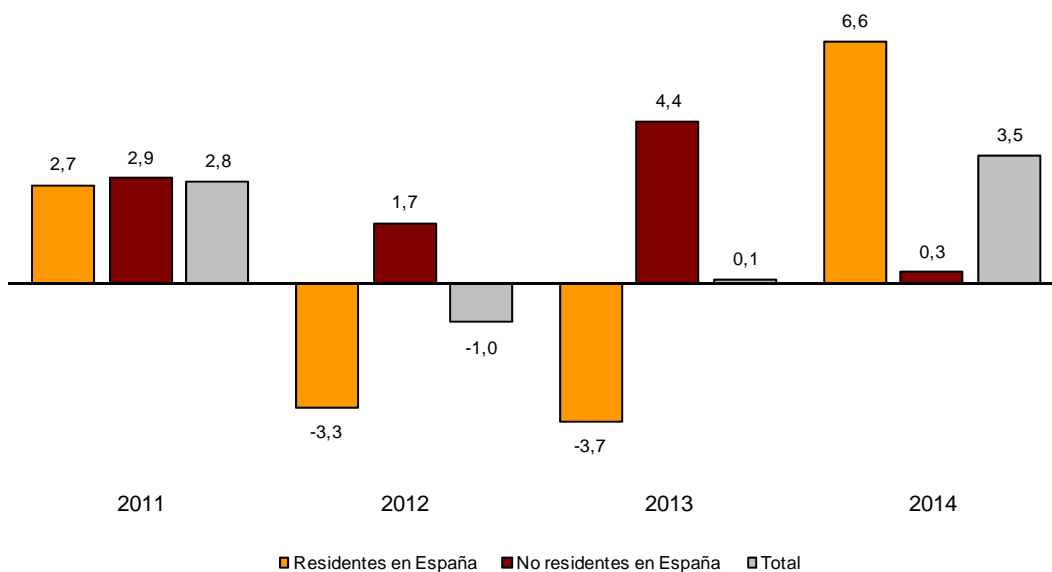
Las principales zonas turísticas por número de pernoctaciones fueron las isla de Tenerife (con más de 10,0 millones de pernoctaciones en 2014), la isla de Gran Canaria (9,1 millones) y la isla de Lanzarote (7,6 millones). La isla de Lanzarote también alcanzó, en media, la mayor ocupación, con el 78,6% de los apartamentos ofertados.

Los puntos turísticos con mayor número de pernoctaciones fueron San Bartolomé de Tirajana, Arona y Tías.

Campings

Las pernoctaciones en campings aumentaron un 3,5% en el año 2014. Las de viajeros residentes crecieron un 6,6% y las de no residentes un 0,3%.

**Tasas de variación anual de pernoctaciones en campings.
Serie anual**



El 79,5% de las pernoctaciones se realizaron entre los meses de mayo a octubre.

Los campings ofrecieron, de media, 487.790 plazas, un 1,4% menos que en 2013. Se ocuparon el 36,7% de las parcelas ofertadas, un 3,6% más. El grado de ocupación medio por parcelas en fin de semana alcanzó el 39,3%, un 3,6% más que en 2013.

El 47,7% de las pernoctaciones en campings las realizaron viajeros no residentes. El mercado holandés, que fue el principal mercado emisor con el 24,2% del total de pernoctaciones, descendió un 3,9% respecto a 2013. Le siguieron los mercados francés y británico, con el 21,5% y 19,0% del total de pernoctaciones, respectivamente.

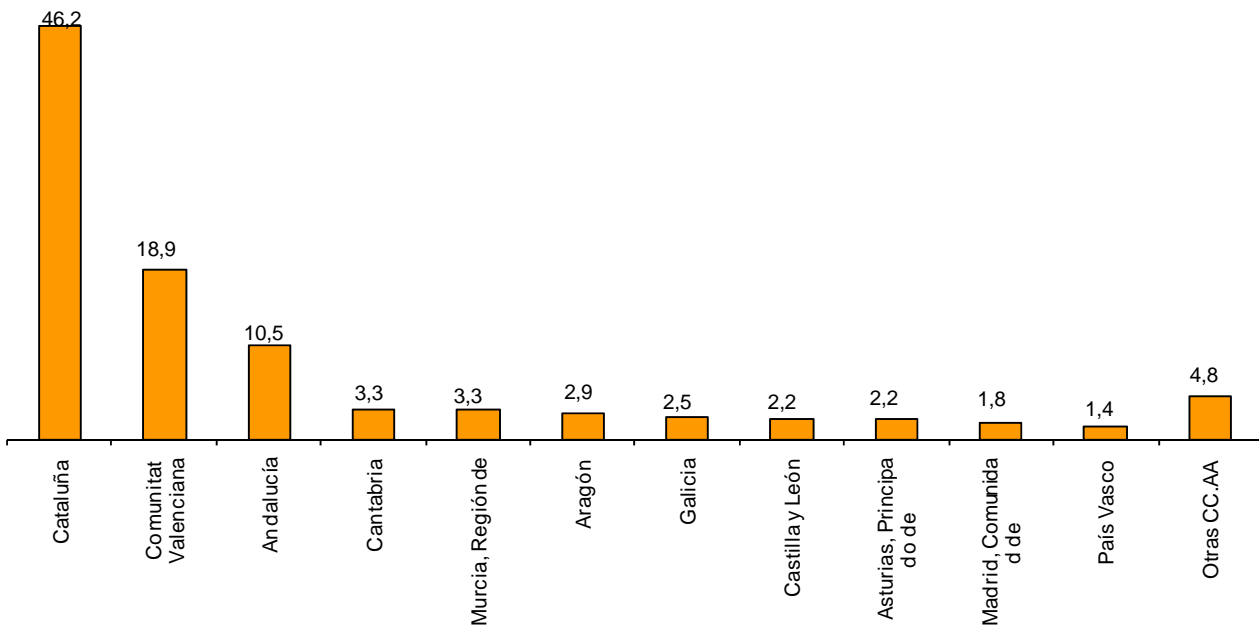
Cataluña fue el destino preferido en campings, con más de 14,8 millones pernoctaciones, un 2,2% más que en 2013. Cantabria fue la comunidad que más creció a lo largo del año, un 9,8%.

La Rioja alcanzó, en media, el mayor grado de ocupación, con el 60,4% de las parcelas ofertadas. Le siguieron Comunitat Valenciana (50,1%) y Comunidad de Madrid (48,3%).

Por zonas turísticas, la Costa Brava fue el destino preferido, con 6,4 millones de pernoctaciones. La Costa Blanca alcanzó, de media, la mayor ocupación, con el 63,8% de las parcelas ofertadas.

Los puntos turísticos con más pernoctaciones durante 2014 fueron Benidorm, Mont-Roig del Camp y Torroella de Montgrí.

Distribución porcentual de las pernoctaciones totales en campings por Comunidad Autónoma de destino en 2014

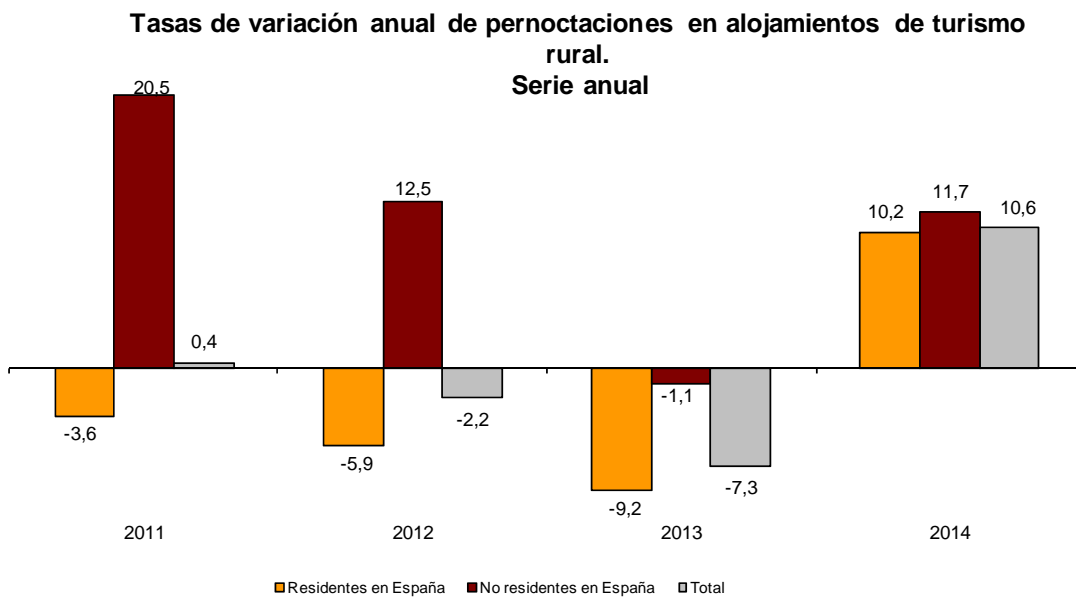


Alojamientos de turismo rural

Las pernoctaciones en alojamientos de turismo rural crecieron un 10,6% en el año 2014 y alcanzaron los 7,6 millones.

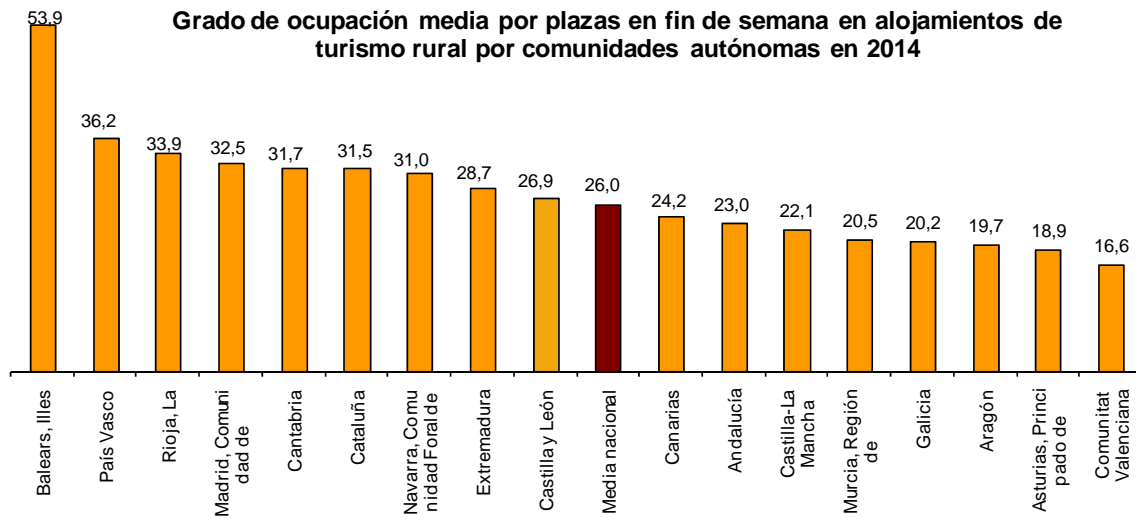
Las pernoctaciones de no residentes registraron un mayor crecimiento (11,7%) que las de residentes (10,2%).

Los viajeros residentes, que representaron un 83,5% del total, realizaron el 75,1% del total de las pernoctaciones.



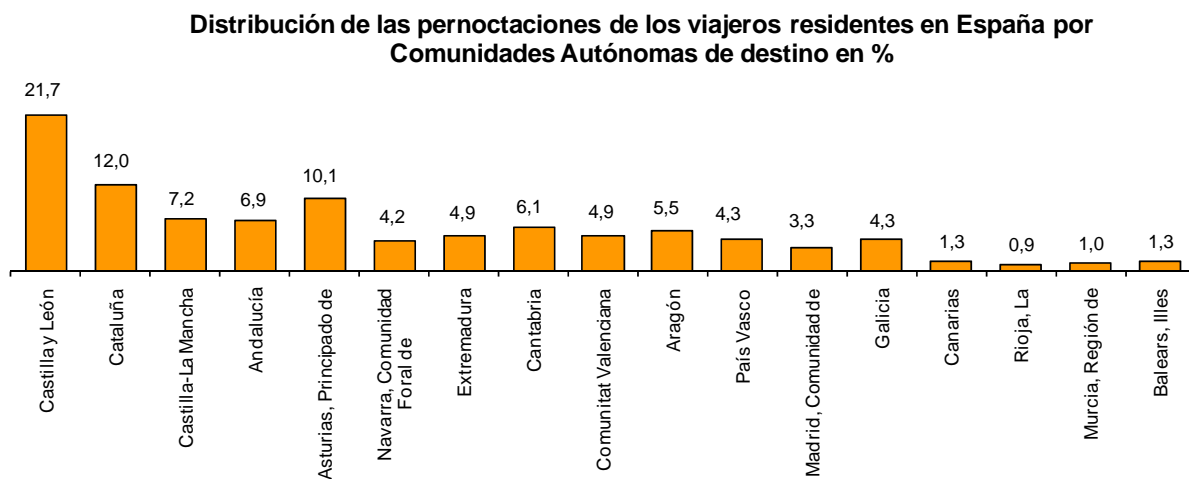
Del total de pernoctaciones de 2014, el 66,8% se concentraron entre los meses de mayo a octubre.

Los alojamientos de turismo rural ofrecieron, de media, 140.952 plazas, un 0,8% más que en 2013. El grado de ocupación medio fue del 14,8%, con un aumento del 9,9%. El grado de ocupación medio por plazas en fin de semana subió un 10,2% y se situó en el 26,0%.



Por comunidades autónomas, Castilla y León fue el destino preferido, con 1,3 millones de pernoctaciones, un 8,6% más que en 2013. Cataluña fue el segundo destino, con 917.853 pernoctaciones, un 23,0% más.

Illes Balears fue el principal destino elegido por los no residentes, con el 34,6% del total de las pernoctaciones de no residentes, un 9,1% más que en 2013.

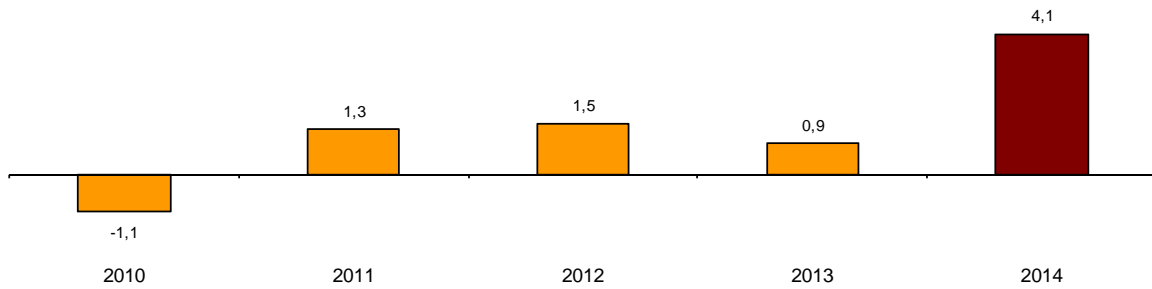


Por zonas turísticas, la isla de Mallorca fue el principal destino con 618.096 pernoctaciones en 2014. También alcanzó, de media, la mayor ocupación, con el 51,4% de las plazas ofertadas.

Índices de precios en alojamientos turísticos extrahoteleros

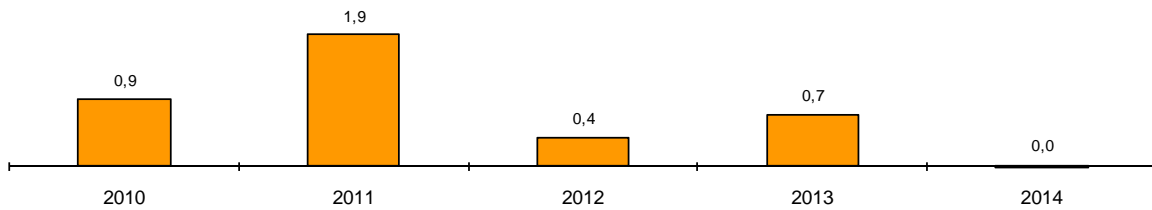
En el año 2014 el Índice de Precios en Apartamentos Turísticos (IPAP) registró una subida media del 4,1%

Tasa de variación anual del Índice de Precios en Apartamentos Turísticos



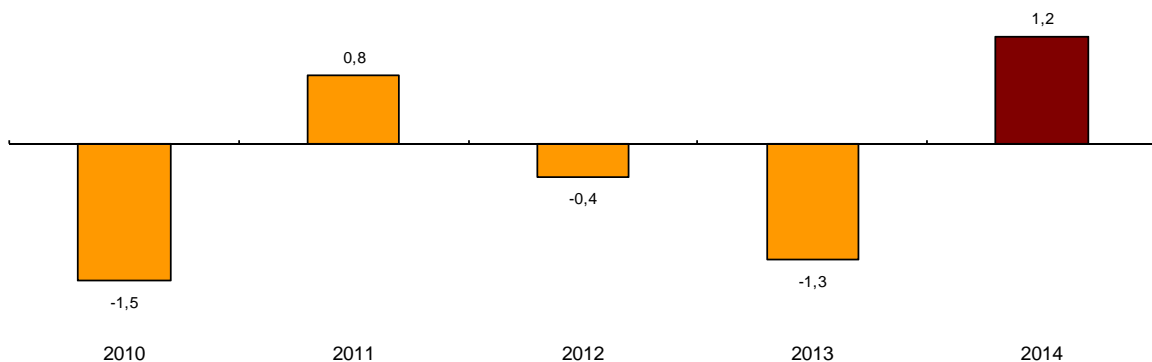
Por su parte, el Índice de Precios de Campings (IPAC) no varió respecto a 2013.

Tasa de variación anual del Índice de Precios de Campings



El Índice de Precios de Alojamientos de Turismo Rural (IPTR) presentó un aumento medio del 1,2% en el año 2014.

Tasa de variación anual del Índice de Precios en Alojamientos de Turismo Rural



Evolución de los viajeros y las pernoctaciones en los diferentes tipos de alojamientos turísticos colectivos españoles en 2014

Las pernoctaciones en el conjunto de alojamientos turísticos colectivos españoles (hoteles², apartamentos, campings y alojamientos de turismo rural) superaron los 401,2 millones de pernoctaciones en el conjunto de 2014, con un aumento del 3,1% respecto al año anterior.

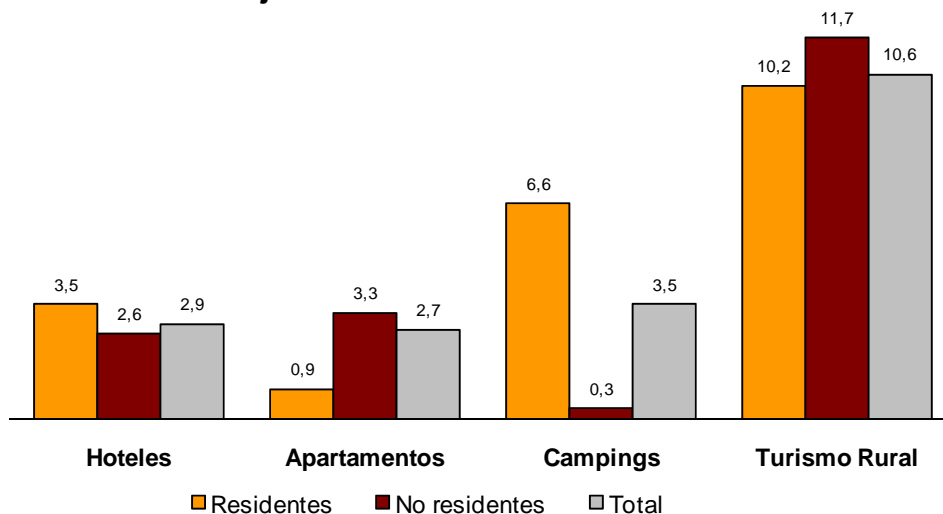
Las pernoctaciones de residentes crecieron un 3,9%, mientras que las de no residentes un 2,7%. La estancia media bajó un 1,5% y se situó en 3,8 pernoctaciones por viajero.

Los viajeros y pernoctaciones en alojamientos turísticos colectivos fueron³:

Año 2014	Apartamentos	Campings	T. Rural	Extrahotelero	Hoteles	Total
Viajeros	9.698.886	6.344.525	2.795.630	18.839.041	87.599.030	106.438.071
Residentes	3.273.781	4.257.559	2.334.425	9.865.765	44.535.268	54.401.033
No residentes	6.425.108	2.086.966	461.204	8.973.278	43.063.762	52.037.040
Pernoctaciones	66.644.335	32.481.894	7.673.273	106.799.502	294.416.320	401.215.822
Residentes	15.093.948	17.003.357	5.763.466	37.860.771	104.170.705	142.031.476
No residentes	51.550.388	15.478.537	1.909.807	68.938.732	190.245.615	259.184.347

Del total de pernoctaciones en alojamientos turísticos colectivos, un 73% correspondió a hoteles y un 27% a alojamientos turísticos extrahoteleros.

Tasas de variación anual de pernoctaciones en alojamientos turísticos colectivos



Los principales mercados emisores en el conjunto de alojamientos turísticos reglados fueron el británico (con el 26,8% del total de pernoctaciones de no residentes), el alemán (22,5%) y el francés (8,3%).

Por comunidades autónomas, Canarias fue es el destino preferido, con más de 94,1 millones de pernoctaciones en el conjunto de 2014 (un 4,8% más que en 2013). Le siguieron Cataluña, con más de 71,8 millones (y un incremento del 1,8%) e Illes Balears, con más de 62,8 millones (y un descenso del 3,7%).

Más información en **INEbase** – www.ine.es Todas las notas de prensa en: www.ine.es/prensa/prensa.htm

Gabinete de prensa: Teléfonos: 91 583 93 63 / 94 08 – Fax: 91 583 90 87 - gprensa@ine.es

Área de información: Teléfono: 91 583 91 00 – Fax: 91 583 91 58 – www.ine.es/infoine

² La nota de prensa correspondiente a la Coyuntura Turística Hotelera se ha publicado el 23 de enero.

³ Los resultados presentados en la tabla son la suma de las cifras mensuales. Los posibles desajustes entre los subtotales y el total están justificados, ya que los datos se presentan sin decimales, pero se calculan teniendo en cuenta los mismos. Por lo tanto, las diferencias se explican por el redondeo.

Encuesta de ocupación en alojamientos turísticos (Apartamentos turísticos)

Diciembre 2014 Datos provisionales

1. Viajeros, pernoctaciones y estancia media según comunidades y ciudades autónomas

Comunidades y ciudades autónomas	Viajeros			Pernoctaciones			Estancia media
	Total	Residentes en España	Residentes en el extranjero	Total	Residentes en España	Residentes en el extranjero	
TOTAL	529.788	178.834	350.954	3.696.359	620.790	3.075.569	6,98
Andalucía	79.579	42.466	37.113	338.147	117.501	220.647	4,25
Aragón	13.983	13.392	590	40.578	37.535	3.043	2,90
Asturias, Principado de	2.558	2.513	45	6.501	6.385	116	2,54
Baleares, Illes	4.068	1.276	2.792	24.761	4.733	20.028	6,09
Canarias	286.070	22.236	263.834	2.631.668	121.550	2.510.118	9,20
Cantabria	3.452	3.294	158	10.687	9.228	1.459	3,10
Castilla y León	7.996	7.676	320	19.867	18.852	1.015	2,48
Castilla - La Mancha	7.388	6.900	488	19.547	16.426	3.122	2,65
Cataluña	35.392	20.034	15.358	162.986	93.425	69.561	4,61
Comunitat Valenciana	41.916	22.960	18.956	266.749	80.611	186.138	6,36
Extremadura	3.180	2.927	253	5.992	5.524	469	1,88
Galicia	2.889	2.705	184	8.510	7.981	529	2,95
Madrid, Comunidad de	27.104	18.041	9.063	101.947	57.362	44.585	3,76
Murcia, Región de	4.141	3.189	952	25.262	16.108	9.154	6,10
Navarra, Comunidad Foral de	3.561	3.434	127	10.330	9.781	549	2,90
País Vasco	3.159	2.585	574	14.285	9.589	4.696	4,52
Rioja, La	3.352	3.205	147	8.540	8.199	341	2,55
Ceuta	-	-	-	-	-	-	-
Melilla	-	-	-	-	-	-	-
Tasa anual	2,13	9,39	-1,21	-1,79	-1,99	-1,75	-3,84
Tasa anual acumulada	4,46	4,89	4,23	2,74	0,94	3,28	-1,64

2. Capacidad, grado de ocupación, personal empleado según comunidades y ciudades autónomas

Comunidades y ciudades autónomas	Capacidad		Grado de ocupación				Personal empleado
	Plazas estimadas	Apartamentos estimados	Por plazas	Por plazas en fin de semana	Por apartamentos	Por apartamentos en fin de semana	
TOTAL	355.147	96.555	33,33	35,11	53,48	55,39	20.146
Andalucía	54.888	13.955	19,81	22,75	31,43	34,69	3.274
Aragón	6.510	1.526	19,89	28,48	26,36	35,68	466
Asturias, Principado de	3.173	894	6,60	10,27	9,60	14,02	221
Baleares, Illes	3.014	797	26,48	26,69	42,78	43,23	268
Canarias	160.329	49.399	52,52	52,65	76,52	76,50	10.428
Cantabria	2.725	764	12,64	20,41	19,76	28,08	144
Castilla y León	4.871	1.024	13,12	20,65	20,63	29,12	402
Castilla - La Mancha	4.384	1.080	14,36	22,68	18,73	28,28	359
Cataluña	21.758	5.261	24,51	29,00	35,35	40,73	925
Comunitat Valenciana	69.037	14.776	12,46	13,24	23,65	25,03	2.214
Extremadura	1.450	337	13,33	18,80	19,40	28,05	152
Galicia	2.594	724	10,53	13,76	21,25	25,01	161
Madrid, Comunidad de	7.890	3.120	41,41	50,35	57,43	66,80	444
Murcia, Región de	7.301	1.718	11,16	12,16	22,25	23,27	212
Navarra, Comunidad Foral de	1.618	304	20,47	29,28	30,08	38,16	264
País Vasco	2.395	597	19,16	24,29	38,83	44,88	106
Rioja, La	1.210	278	22,72	36,15	28,48	44,05	106
Ceuta	-	-	-	-	-	-	-
Melilla	-	-	-	-	-	-	-
Tasa anual	0,08	-1,91	-2,09	-3,55	-1,70	-2,93	9,30
Tasa anual acumulada	-0,66	-1,88	3,54	4,12	4,34	4,72	5,67

3. Viajeros, pernoctaciones, estancia media, capacidad, grado de ocupación y personal empleado de las provincias con mayor número de pernoctaciones*

Provincias	Viajeros		Pernoctaciones			Capacidad		Grado de ocupación			Personal empleado
	Residentes en España	Residentes en el extranjero	Residentes en España	Residentes en el extranjero	Estancia media	Plazas estimadas	Apartamentos estimados	Por plazas	Por apartamentos	Por apartamentos fin de semana	
Palmas, Las	11.567	169.837	64.452	1.632.891	9,36	105.377	32.315	51,46	76,59	76,38	6.448
Santa Cruz de Tenerife	10.669	93.997	57.098	877.227	8,93	54.952	17.085	54,54	76,40	76,72	3.980
Málaga	13.933	26.088	44.385	178.021	5,56	33.947	8.424	21,11	35,09	36,48	2.205
Alicante\Alacant	14.560	14.424	50.487	162.386	7,34	51.730	11.245	13,27	24,90	26,06	1.677
Barcelona	7.896	13.038	57.583	58.927	5,57	9.186	2.676	41,64	53,12	57,02	471
Sevilla	9.545	6.131	25.692	21.929	3,04	4.042	1.298	37,44	51,01	60,90	295
Granada	9.770	3.144	26.242	11.404	2,92	4.421	1.210	27,44	33,64	43,25	350
Valencia\València	5.640	4.149	19.385	17.886	3,81	9.046	1.948	13,28	26,25	28,10	408
Girona	5.510	1.785	16.613	8.741	3,48	8.393	1.737	9,74	14,10	19,12	290
Huesca	7.232	146	21.900	303	3,01	3.704	834	19,00	22,81	32,50	271
Castellón\Castelló	2.760	382	10.740	5.865	5,28	8.261	1.583	6,48	11,63	13,93	130
Lleida	5.007	48	13.233	393	2,70	2.586	514	16,99	21,98	32,46	99
Teruel	3.637	122	8.887	1.292	2,71	1.823	442	17,97	24,71	31,98	119
Jaén	3.324	167	7.897	728	2,47	2.258	544	12,32	17,13	25,70	118
Zaragoza	2.523	323	6.749	1.447	2,88	983	250	26,82	41,14	52,84	76

4. Viajeros, pernoctaciones, estancia media, capacidad, grado de ocupación y personal empleado de las zonas turísticas con mayor número de pernoctaciones

Zonas turísticas	Viajeros		Pernoctaciones			Capacidad		Grado de ocupación			Personal empleado
	Residentes en España	Residentes en el extranjero	Residentes en España	Residentes en el extranjero	Estancia media	Plazas estimadas	Apartamentos estimados	Por plazas	Por apartamentos	Por apartamentos fin de semana	
Isla de Gran Canaria	4.007	79.945	25.759	860.779	10,56	51.294	16.446	55,09	80,63	80,46	3.022
Isla de Tenerife	8.331	87.053	46.817	815.215	9,04	48.450	14.883	57,06	79,65	79,75	3.463
Isla de Lanzarote	5.253	65.960	28.977	544.594	8,05	36.900	10.659	49,92	74,40	73,85	2.516
Isla de Fuerteventura	2.306	23.932	9.716	227.518	9,04	17.183	5.211	44,17	68,63	69,00	910
Costa del Sol	12.114	26.032	39.934	177.733	5,71	32.612	8.104	21,51	35,84	36,78	2.087
Costa Blanca	13.741	14.370	48.913	161.592	7,49	50.403	10.951	13,47	25,30	26,51	1.621
Barcelona	5.466	12.689	17.091	40.309	3,16	4.255	1.092	43,38	63,27	67,81	341
Catalunya Central	1.526	55	35.504	16.655	31,00	2.927	1.012	57,49	55,80	59,43	63
Isla de la Gomera	836	3.708	3.789	32.757	8,04	3.206	1.064	36,71	56,83	58,58	235
Isla de la Palma	1.296	3.053	5.449	28.427	7,79	2.880	1.016	37,95	56,10	57,47	257

5. Viajeros, pernoctaciones, estancia media, capacidad, grado de ocupación y personal empleado de los puntos turísticos con mayor número de pernoctaciones

Puntos turísticos	Viajeros		Pernoctaciones			Capacidad		Grado de ocupación			Personal empleado
	Residentes en España	Residentes en el extranjero	Residentes en España	Residentes en el extranjero	Estancia media	Plazas estimadas	Apartamentos estimados	Por plazas	Por apartamentos	Por apartamentos fin de semana	
San Bartolomé de Tirajana	3.069	44.681	18.262	492.126	10,69	31.934	10.235	51,13	78,65	78,60	1.759
Arona	1.676	39.803	8.909	380.332	9,38	20.139	6.255	62,10	80,75	81,40	1.485
Mogán	577	32.857	4.186	340.067	10,30	17.962	5.614	61,74	84,11	83,59	1.030
Tías	2.748	39.320	14.247	290.593	7,25	18.235	5.828	53,60	75,14	74,23	1.079
Adeje	1.934	25.577	11.913	234.437	8,95	15.124	4.256	52,41	79,76	78,80	975
Teguise	2.135	15.884	13.189	154.840	9,33	11.298	3.066	47,69	74,43	74,27	761
Puerto de la Cruz	3.303	9.844	18.139	104.570	9,33	6.145	2.521	64,25	82,29	83,34	468
Benidorm	5.745	7.657	21.352	86.048	8,01	18.485	4.415	18,74	34,69	37,01	833
Madrid	17.927	9.011	54.852	42.881	3,63	7.273	2.870	43,03	59,11	68,94	394
Antigua	615	8.124	2.058	78.920	9,27	5.567	1.545	45,84	72,55	73,92	253

* Las provincias pertenecientes a comunidades autónomas uniprovinciales no se han incluido, al estar reflejadas en las tablas anteriores.

6. Viajeros y pernoctaciones según país de residencia

Países	Viajeros		Pernoctaciones	
	Total	%	Total	%
TOTAL	529.788	100,00	3.696.359	100,00
Residentes en España	178.834	33,76	620.790	16,79
Residentes en el extranjero	350.954	66,24	3.075.569	83,21
TOTAL residentes en el extranjero	350.954	100,00	3.075.569	100,00
TOTAL residentes en U.E. (sin España)	291.007	82,92	2.555.623	83,09
- Alemania	45.685	13,02	520.566	16,93
- Austria	2.155	0,61	20.771	0,68
- Bélgica	4.675	1,33	44.159	1,44
- Dinamarca	14.656	4,18	132.511	4,31
- Finlandia	19.954	5,69	189.537	6,16
- Francia	14.818	4,22	75.014	2,44
- Grecia	297	0,08	1.365	0,04
- Irlanda	10.859	3,09	73.622	2,39
- Italia	11.321	3,23	62.697	2,04
- Luxemburgo	773	0,22	6.868	0,22
- Países Bajos	16.578	4,72	153.354	4,99
- Polonia	2.815	0,80	20.122	0,65
- Portugal	1.837	0,52	8.276	0,27
- Reino Unido	105.696	30,12	905.312	29,44
- República Checa	1.035	0,29	8.566	0,28
- Suecia	32.861	9,36	299.356	9,73
- Resto de la UE	4.993	1,42	33.527	1,09
Noruega	25.251	7,20	297.960	9,69
Rusia	4.336	1,24	34.612	1,13
Suiza	3.619	1,03	34.291	1,11
Otros países europeos	4.141	1,18	31.009	1,01
Estados Unidos	5.503	1,57	26.291	0,85
Resto de América	5.414	1,54	36.373	1,18
Países africanos	2.435	0,69	12.630	0,41
Resto del mundo	9.248	2,64	46.781	1,52

Encuesta de ocupación en alojamientos turísticos (Campings)

Diciembre 2014

Datos provisionales

1. Viajeros, pernoctaciones y estancia media según categoría del establecimiento

Categoría	Viajeros			Pernoctaciones			Estancia media
	Total	Residentes en España	Residentes en el extranjero	Total	Residentes en España	Residentes en el extranjero	
TOTAL	133.862	97.030	36.833	917.948	274.117	643.831	6,86
Lujo y Primera	58.733	40.652	18.081	379.110	116.655	262.455	6,45
Segunda	64.660	47.570	17.090	510.538	139.018	371.520	7,90
Tercera	10.469	8.807	1.662	28.301	18.444	9.856	2,70
Tasa anual	16,91	22,68	4,02	5,58	18,86	0,78	-9,69
Tasa anual acumulada	4,74	4,50	5,23	3,52	6,61	0,33	-1,16

2. Establecimientos abiertos, capacidad, grado de ocupación y personal empleado según categoría del establecimiento

Categoría	Establecimientos abiertos estimados	Capacidad		Parcelas ocupadas	Grado de ocupación por parcelas	Grado de ocupación en f.semana	Personal empleado
		Plazas estimadas	Parcelas estimadas				
TOTAL	443	269.565	85.279	880.991	33,32	33,54	2.864
Lujo y Primera	121	111.532	34.718	342.616	31,83	31,14	1.362
Segunda	254	139.151	44.348	482.629	35,11	36,00	1.311
Tercera	68	18.882	6.213	55.746	28,94	30,71	191
Tasa anual	2,42	2,11	3,58	3,78	0,19	-2,75	7,94
Tasa anual acumulada	-1,02	-1,41	-1,15	2,29	3,55	3,58	0,64

3. Viajeros, pernoctaciones y estancia media según comunidades y ciudades autónomas

Comunidades y ciudades autónomas	Viajeros			Pernoctaciones			Estancia media
	Total	Residentes en España	Residentes en el extranjero	Total	Residentes en España	Residentes en el extranjero	
TOTAL	133.862	97.030	36.833	917.948	274.117	643.831	6,86
Andalucía	22.383	12.674	9.709	169.116	39.530	129.586	7,56
Aragón	7.237	6.427	810	17.816	16.050	1.766	2,46
Asturias, Principado de	544	397	147	1.137	932	205	2,09
Baleares, Illes	-	-	-	-	-	-	-
Canarias	1.575	973	602	7.961	2.622	5.339	5,05
Cantabria	398	398	0	1.191	1.191	0	2,99
Castilla y León	2.120	1.053	1.067	4.115	2.647	1.468	1,94
Castilla - La Mancha	1.370	1.210	160	2.973	2.672	301	2,17
Cataluña	44.358	38.177	6.181	123.108	91.400	31.708	2,78
Comunitat Valenciana	30.329	16.587	13.741	442.318	68.507	373.811	14,58
Extremadura	2.032	1.586	446	3.945	3.261	684	1,94
Galicia	281	180	101	661	480	181	2,35
Madrid, Comunidad de	8.843	8.231	612	24.120	22.809	1.311	2,73
Murcia, Región de	5.493	2.925	2.568	104.560	9.045	95.514	19,04
Navarra, Comunidad Foral de	2.118	1.894	224	4.885	3.657	1.229	2,31
País Vasco	1.097	633	464	3.137	2.410	727	2,86
Rioja, La	3.684	3.684	0	6.906	6.906	0	1,87
Ceuta	-	-	-	-	-	-	-
Melilla	-	-	-	-	-	-	-

4. Establecimientos abiertos, capacidad, grado de ocupación y personal empleado según comunidades y ciudades autónomas

Comunidades y ciudades autónomas	Establecimientos abiertos estimados	Capacidad		Parcelas ocupadas	Grado de ocupación por parcelas	Grado de ocupación en fin de semana	Personal empleado
		Plazas estimadas	Parcelas estimadas				
TOTAL	443	269.565	85.279	880.991	33,32	33,54	2.864
Andalucía	98	57.462	18.445	132.702	23,21	25,18	621
Aragón	41	16.939	5.142	31.906	20,02	21,19	145
Asturias, Principado de	6	4.230	1.308	5.558	13,71	20,43	14
Baleares, Illes	-	-	-	-	-	-	-
Canarias	5	3.574	1.330	6.902	16,74	17,91	22
Cantabria	7	3.291	1.064	14.928	45,27	44,89	16
Castilla y León	25	8.647	2.680	9.785	11,78	13,62	64
Castilla - La Mancha	12	3.984	1.110	8.325	24,20	18,29	31
Cataluña	72	52.186	15.854	155.667	31,67	31,52	470
Comunitat Valenciana	89	62.898	19.843	307.410	49,98	50,63	895
Extremadura	11	3.816	1.301	8.848	21,93	23,47	65
Galicia	16	5.724	2.025	2.663	4,24	2,27	59
Madrid, Comunidad de	19	17.088	5.715	79.085	44,64	45,25	167
Murcia, Región de	18	14.815	4.898	66.936	44,08	44,31	187
Navarra, Comunidad Foral de	8	4.494	1.339	13.097	31,54	30,27	49
País Vasco	10	5.766	1.772	8.789	16,00	17,67	29
Rioja, La	4	4.649	1.452	28.390	63,07	42,26	30
Ceuta	-	-	-	-	-	-	-
Melilla	-	-	-	-	-	-	-

5. Viajeros, pernoctaciones, estancia media, establecimientos, capacidad, grado de ocupación y personal empleado de las provincias con mayor número de pernoctaciones*

Provincias	Viajeros		Pernoctaciones		Estancia media	Establecimientos abiertos estimados	Parcelas estimadas	Grado de ocupación por parcelas	Personal empleado
	Residentes en España	Residentes en el extranjero	Residentes en España	Residentes en el extranjero					
Alicante\Alacant	5.542	6.594	34.807	268.100	24,96	34	9.138	63,46	510
Castellón\Castelló	3.493	5.467	11.430	76.012	9,76	30	5.737	35,40	225
Málaga	2.194	3.163	11.231	68.082	14,81	26	4.358	36,07	165
Barcelona	14.392	2.534	37.799	18.971	3,35	17	5.540	31,13	170
Valencia\València	7.552	1.680	22.270	29.699	5,63	24	4.967	42,00	160
Almería	1.291	1.644	6.986	32.311	13,39	16	2.365	31,70	93
Girona	11.682	2.165	24.549	8.931	2,42	25	4.428	31,70	156
Lleida	6.647	219	16.863	643	2,55	16	2.814	45,81	48
Cádiz	1.055	1.567	3.047	13.290	6,23	13	3.328	16,28	106
Granada	2.244	1.561	5.236	10.946	4,25	20	2.461	17,90	98
Tarragona	5.457	1.264	12.189	3.163	2,28	14	3.072	19,66	96
Huesca	5.058	123	11.543	402	2,31	26	3.689	23,89	105
Huelva	3.651	368	8.699	2.456	2,78	9	3.552	18,39	66
Zaragoza	328	656	2.259	1.158	3,47	6	463	20,30	20
Córdoba	1.247	604	2.208	922	1,69	5	1.022	12,82	26

*Las provincias pertenecientes a comunidades autónomas uniprovinciales no se han incluido, al estar reflejadas en las tablas anteriores

6. Viajeros, pernoctaciones, estancia media, establecimientos, capacidad, grado de ocupación y personal empleado de las zonas turísticas con mayor número de pernoctaciones

Zonas turísticas	Viajeros		Pernoctaciones		Estancia media	Establecimientos abiertos estimados	Parcelas estimadas	Grado de ocupación por parcelas	Personal empleado
	Residentes en España	Residentes en el extranjero	Residentes en España	Residentes en el extranjero					
Costa Blanca	3.290	5.045	15.372	235.306	30,08	26	6.942	69,31	448
Costa Cálida	920	1.839	3.672	86.894	31,00	9	3.798	47,36	147
Costa de Castellón	2.755	4.853	9.931	74.876	11,15	26	5.331	35,64	211
Costa del Sol (Málaga)	959	2.752	8.664	64.796	19,80	12	3.067	46,70	125
Pirineus	19.529	254	43.433	674	2,23	35	5.307	46,83	141
Costa Valencia	2.981	1.516	12.124	28.838	9,11	11	3.161	43,17	107
Costa Barcelona	7.455	2.534	21.021	18.945	4,00	5	3.951	24,53	109
Costa de Almería	1.132	1.621	6.634	30.876	13,63	12	2.039	32,92	73
Costa Brava	3.736	2.126	8.077	8.893	2,89	12	2.722	23,16	94
Costa de la Luz (Cádiz)	565	1.475	1.805	13.124	7,32	10	2.763	16,57	88
Costa Daurada	4.897	661	10.102	1.819	2,14	8	2.091	24,40	59
Pirineo Aragonés	4.852	123	11.221	402	2,34	24	3.556	24,41	99
Costa Tropical (Granada)	396	640	1.217	7.940	8,84	6	1.035	20,36	33
Costa de la Luz (Huelva)	2.598	259	7.022	1.511	2,99	5	2.842	15,33	39
Catalunya Central	1.712	0	5.689	26	3,34	4	507	41,44	23

7. Viajeros, pernoctaciones, estancia media, establecimientos, capacidad, grado de ocupación y personal empleado de los puntos turísticos con mayor número de pernoctaciones

Puntos turísticos	Viajeros		Pernoctaciones		Estancia media	Establecimientos abiertos estimados	Parcelas estimadas	Grado de ocupación por parcelas	Personal empleado
	Residentes en España	Residentes en el extranjero	Residentes en España	Residentes en el extranjero					
Benidorm	1.346	2.090	7.427	133.451	31,00	9	3.760	75,50	153
Cartagena	401	889	1.750	50.595	31,00	3	2.537	34,92	95
Marbella	491	1.009	6.556	30.282	24,56	3	1.310	46,39	58
Oliva	503	961	2.534	21.021	16,09	5	1.248	33,55	69
Peníscola/Peñíscola	728	1.955	2.260	18.715	7,82	8	1.287	34,51	52
Cabanes	79	1.107	342	20.337	17,44	3	964	39,34	51
Vélez-Málaga	175	557	866	18.197	26,04	3	544	57,01	33
Benicasim/Benicàssim	800	614	2.823	14.420	12,19	3	833	41,63	34
Campello (EI)	280	262	2.762	6.877	17,78	3	301	57,83	17
Motril	325	480	870	5.932	8,45	3	586	29,32	22
Fortuna	127	642	589	6.002	8,57	3	199	55,99	5
Tarifa	215	816	872	3.743	4,48	4	944	14,71	31

8. Viajeros y pernoctaciones según país de residencia

Países	Viajeros		Pernoctaciones	
	Total	%	Total	%
TOTAL	133.862	100,00	917.948	100,00
Residentes en España	97.030	72,48	274.117	29,86
Residentes en el extranjero	36.833	27,52	643.831	70,14
TOTAL residentes en el extranjero	36.833	100,00	643.831	100,00
TOTAL residentes en U.E. (sin España)	34.138	92,68	619.600	96,24
- Alemania	10.022	27,21	181.050	28,12
- Austria	328	0,89	6.332	0,98
- Bélgica	1.746	4,74	31.381	4,87
- Dinamarca	206	0,56	6.760	1,05
- Finlandia	477	1,29	9.771	1,52
- Francia	6.222	16,89	44.498	6,91
- Grecia	0	0,00	0	0,00
- Irlanda	393	1,07	4.032	0,63
- Italia	1.451	3,94	5.817	0,90
- Luxemburgo	64	0,17	1.385	0,22
- Países Bajos	4.189	11,37	89.148	13,85
- Polonia	361	0,98	1.945	0,30
- Portugal	330	0,90	962	0,15
- Reino Unido	7.040	19,11	210.758	32,73
- República Checa	45	0,12	1.277	0,20
- Suecia	990	2,69	23.481	3,65
- Resto de la UE	273	0,74	1.003	0,16
Noruega	182	0,49	4.358	0,68
Rusia	259	0,70	516	0,08
Suiza	1.379	3,74	14.377	2,23
Otros países europeos	240	0,65	730	0,11
Estados Unidos	160	0,43	1.214	0,19
Resto de América	63	0,17	718	0,11
Países africanos	4	0,01	84	0,01
Resto del mundo	407	1,11	2.234	0,35

Encuesta de ocupación en alojamientos turísticos (Alojamientos de turismo rural)

Diciembre 2014

Datos provisionales

1. Número de viajeros, pernoctaciones y estancia media según comunidades y ciudades autónomas

Comunidades y ciudades autónomas	Viajeros			Pernoctaciones			Estancia media
	Total	Residentes en España	Residentes en el extranjero	Total	Residentes en España	Residentes en el extranjero	
TOTAL	238.191	224.579	13.613	592.853	531.240	61.613	2,49
Andalucía	20.992	19.090	1.903	60.825	50.532	10.292	2,90
Aragón	15.471	15.229	242	38.832	38.154	679	2,51
Asturias, Principado de	10.504	10.282	222	26.458	25.126	1.332	2,52
Balears, Illes	2.372	984	1.388	7.086	1.737	5.349	2,99
Canarias	6.633	1.812	4.821	35.245	6.127	29.118	5,31
Cantabria	7.837	7.520	316	16.855	16.130	725	2,15
Castilla y León	55.572	54.120	1.452	129.965	126.082	3.883	2,34
Castilla-La Mancha	21.157	21.028	129	50.299	50.107	192	2,38
Cataluña	33.989	32.521	1.468	87.434	81.666	5.768	2,57
Comunitat Valenciana	12.513	12.356	157	26.545	25.657	888	2,12
Extremadura	11.740	11.540	200	26.894	26.380	514	2,29
Galicia	7.514	7.241	273	13.170	12.744	426	1,75
Madrid, Comunidad de	9.852	9.638	215	17.436	16.980	456	1,77
Murcia, Región de	3.015	2.876	139	7.579	7.130	449	2,51
Navarra, Comunidad Foral de	9.821	9.423	399	26.344	25.688	656	2,68
País Vasco	6.664	6.438	226	15.645	14.820	824	2,35
Rioja, La	2.543	2.480	62	6.241	6.178	62	2,45
Ceuta	-	-	-	-	-	-	-
Melilla	-	-	-	-	-	-	-
Tasa anual	13,46	13,22	17,69	13,01	13,86	6,16	-0,40
Tasa anual acumulada	11,40	10,66	15,29	10,60	10,24	11,70	-0,72

2. Alojamientos de turismo rural abiertos y plazas estimadas, grados de ocupación y personal empleado según comunidades y ciudades autónomas

Comunidades y ciudades autónomas	Nº de aloj. rurales abiertos estimados	Nº de plazas estimadas	Grado de ocupación			Personal empleado
			Por plazas	Por plazas en fin de semana	Por habitaciones	
TOTAL	14.654	133.290	14,29	27,48	17,52	20.178
Andalucía	1.520	13.022	15,02	25,67	19,58	2.233
Aragón	1.148	8.887	14,00	24,20	15,59	1.246
Asturias, Principado de	1.176	10.684	7,98	12,41	10,57	1.466
Balears, Illes	79	1.357	16,85	20,24	18,90	272
Canarias	612	3.779	29,96	29,78	43,34	886
Cantabria	293	4.858	11,14	24,91	12,65	477
Castilla y León	3.254	27.960	14,92	33,59	18,02	4.580
Castilla-La Mancha	1.398	12.352	13,09	28,02	16,60	1.816
Cataluña	1.917	15.530	18,10	33,68	21,25	2.463
Comunitat Valenciana	910	9.082	9,42	18,64	13,35	1.445
Extremadura	555	6.604	13,11	31,99	17,06	857
Galicia	448	5.513	7,69	14,52	8,14	649
Madrid, Comunidad de	254	3.741	15,00	35,61	19,21	476
Murcia, Región de	118	1.740	14,04	26,65	16,28	183
Navarra, Comunidad Foral de	606	4.425	19,04	35,29	20,04	718
País Vasco	266	2.836	17,65	28,66	19,71	301
Rioja, La	100	922	21,66	37,53	23,37	112
Ceuta	-	-	-	-	-	-
Melilla	-	-	-	-	-	-
Tasa anual	0,76	1,06	11,76	10,56	12,83	1,39
Tasa anual acumulada	0,70	0,80	9,87	10,22	11,45	1,89

3. Número de viajeros, pernoctaciones y estancia media de las provincias con mayor número de pernoctaciones¹

Provincias	Viajeros			Pernoctaciones			Estancia media
	Total	Residentes en España	Residentes en el extranjero	Total	Residentes en España	Residentes en el extranjero	
Girona	13.842	13.155	687	34.356	32.479	1.877	2,48
Ávila	11.705	11.536	169	28.303	27.869	433	2,42
Santa Cruz de Tenerife	4.725	1.304	3.421	25.761	4.692	21.070	5,45
Segovia	10.354	10.151	202	24.122	23.510	612	2,33
Barcelona	8.974	8.757	217	23.509	22.639	870	2,62
Cáceres	9.578	9.422	157	22.710	22.297	413	2,37
Lleida	7.667	7.297	370	21.400	19.188	2.211	2,79
Huesca	7.723	7.614	110	21.077	20.838	239	2,73
Salamanca	8.179	7.626	552	20.156	18.630	1.527	2,46
Málaga	4.432	3.710	722	18.645	12.760	5.885	4,21
Burgos	6.550	6.409	141	15.631	15.364	267	2,39
Albacete	6.475	6.473	2	15.465	15.463	2	2,39
Cuenca	4.923	4.906	17	13.429	13.411	17	2,73
León	5.122	4.989	133	11.272	10.940	332	2,20
Soria	5.139	5.132	7	11.191	11.185	7	2,18

4. Alojamientos de turismo rural abiertos y plazas estimadas, grados de ocupación y personal empleado de las provincias con mayor número de pernoctaciones¹

Provincias	Nº de aloj. rurales abiertos estimados	Nº de plazas estimadas	Grado de ocupación			Personal empleado
			Por plazas	Por plazas en fin de semana	Por habitaciones	
Girona	642	5.323	20,74	35,59	23,93	878
Ávila	780	5.653	16,07	41,11	21,57	1.169
Santa Cruz de Tenerife	491	2.817	29,39	27,95	43,35	703
Segovia	372	3.411	22,61	46,52	23,97	535
Barcelona	486	4.206	17,97	39,66	22,21	654
Cáceres	463	5.521	13,25	32,75	16,96	701
Lleida	563	4.043	17,04	28,65	19,27	681
Huesca	618	4.527	14,91	25,02	15,80	655
Salamanca	507	3.976	16,28	30,36	17,91	663
Málaga	579	3.730	16,06	19,82	24,18	693
Burgos	361	3.681	13,63	38,02	18,43	444
Albacete	560	3.570	13,91	25,14	15,45	754
Cuenca	284	2.948	14,65	29,90	17,15	372
León	413	3.497	10,37	23,26	10,88	633
Soria	276	2.501	14,34	30,00	15,23	358

¹Las provincias pertenecientes a comunidades autónomas uniprovinciales no se han incluido, al estar reflejadas en las tablas anteriores.

5. Viajeros, pernoctaciones, estancia media, capacidad y grados de ocupación de las zonas con mayor número de pernoctaciones

Zonas	Viajeros		Pernoctaciones		Estancia media	Capacidad		Grado de ocupación		
	Residentes en España	Residentes en el extranjero	Residentes en España	Residentes en el extranjero		Establecimientos	Plazas estimadas	Por plazas	Por plazas en fin de semana	Por habitaciones
Pirineus	13.420	565	32.788	2.135	2,50	793	5.936	18,91	35,89	21,89
Pirineo Navarro	8.684	360	24.525	642	2,78	555	4.044	19,89	35,88	21,08
Pirineo Aragonés	7.195	92	19.711	260	2,74	563	4.155	15,37	26,71	16,20
Costa Brava	6.929	305	18.741	967	2,72	370	3.278	19,33	32,42	22,00
Isla de Tenerife	960	2.252	2.058	10.473	3,90	112	1.131	35,67	34,54	48,24
Catalunya Central	5.000	70	12.060	400	2,46	298	2.528	15,87	35,83	19,40
P.Nacional Teide	764	1.818	1.650	8.092	3,77	78	864	36,31	35,39	51,39
Isla de La Palma	171	723	1.766	6.904	9,70	261	1.082	25,67	24,38	43,50
P.Natural Sierra de Aracena y Picos de Aroche	2.491	80	6.436	317	2,63	120	833	26,10	58,53	29,80
Costa Verde	2.717	14	6.593	28	2,42	394	4.134	5,16	8,86	5,92
Isla de Mallorca	784	1.299	1.399	5.126	3,13	72	1.235	17,04	19,56	19,18
Costa Daurada	2.474	153	5.667	628	2,40	159	1.377	14,67	29,05	16,88
Terres de Lleida	2.268	7	5.935	14	2,61	134	1.014	18,84	30,75	21,33
Isla Gran Canaria	327	799	850	4.612	4,85	94	624	28,07	31,71	42,32
P.Nacional Picos de Europa	1.427	138	4.526	474	3,20	219	2.063	7,81	10,52	8,90

6. Viajeros, pernoctaciones, estancia media, capacidad, grados de ocupación y personal empleado en la modalidad *casa rural* por comunidades y ciudades autónomas²

Comunidades y ciudades autónomas	Viajeros		Pernoctaciones		Estancia media	Capacidad		G. de ocupación		Personal empleado
	Residentes en España	Residentes en el extranjero	Residentes en España	Residentes en el extranjero		Establecimientos	Plazas estimadas	Por plazas	Por plazas en fin de semana	
TOTAL	167.429	8.742	415.846	43.801	2,61	12.576	99.273	14,87	28,11	16.245
Andalucía	19.090	1.903	50.532	10.292	2,90	1.520	13.022	15,02	25,67	2.233
Aragón	11.479	215	26.903	622	2,35	873	6.644	13,27	23,19	942
Asturias, Principado de	4.871	70	13.178	281	2,72	784	4.936	8,79	13,96	913
Balears, Illes	591	627	1.203	1.844	2,50	30	425	23,10	32,76	73
Canarias	806	2.612	4.144	18.972	6,76	583	2.970	24,98	24,44	730
Cantabria	2.721	84	6.842	440	2,60	122	1.832	12,78	27,05	171
Castilla y León	35.549	737	91.645	2.858	2,60	2.839	19.457	15,58	34,36	3.556
Castilla-La Mancha	20.382	125	48.498	188	2,37	1.369	11.757	13,31	28,47	1.775
Cataluña	32.521	1.468	81.666	5.768	2,57	1.917	15.530	18,10	33,68	2.463
Comunitat Valenciana	9.670	104	20.790	534	2,18	871	6.948	9,89	18,01	1.323
Extremadura	5.911	24	13.126	48	2,22	342	3.291	12,87	30,57	461
Galicia	5.310	120	9.718	209	1,83	333	3.899	8,19	14,82	428
Madrid, Comunidad de	1.984	29	3.704	144	1,91	70	691	17,91	35,19	89
Murcia, Región de	2.091	51	5.955	329	2,93	107	1.425	14,21	26,77	137
Navarra, Comunidad Foral de	9.423	399	25.688	656	2,68	606	4.425	19,04	35,29	718
País Vasco	2.550	111	6.075	553	2,49	110	1.097	19,24	31,14	122
Rioja, La	2.480	62	6.178	62	2,45	100	922	21,66	37,53	112
Ceuta	-	-	-	-	-	-	-	-	-	-
Melilla	-	-	-	-	-	-	-	-	-	-

² Para favorecer la comparabilidad de los datos entre comunidades autónomas (y dado que cada una tiene una regulación diferente sobre los alojamientos de turismo rural y sus características), se ha realizado una agrupación estadística de alojamientos similares en base a su ubicación, capacidad, etc.

Las variables que aparecen en la tabla son estimaciones realizadas con esos alojamientos recogidos en la modalidad *casa rural*.

7. Viajeros y pernoctaciones según país de residencia

	Viajeros		Pernoctaciones	
	Total	%	Total	%
TOTAL	238.191	100,00	592.853	100,00
Residentes en España	224.579	94,29	531.240	89,61
Residentes en el extranjero	13.613	5,71	61.613	10,39
TOTAL residentes en el extranjero	13.613	100,00	61.613	100,00
TOTAL residentes en U.E. (sin España)	11.502	84,49	55.548	90,16
- Alemania	3.188	23,42	23.814	38,65
- Bélgica	397	2,92	1.404	2,28
- Francia	2.205	16,20	6.552	10,63
- Italia	621	4,56	2.481	4,03
- Países Bajos	1.085	7,97	5.760	9,35
- Portugal	938	6,89	2.518	4,09
- Reino Unido	1.992	14,64	7.768	12,61
Suiza	295	2,17	1.322	2,15
Resto de Europa	1.554	11,42	6.592	10,70
Estados Unidos	379	2,79	1.085	1,76
Resto del mundo	958	7,03	2.314	3,76

Índice de Precios de Apartamentos Turísticos (IPAP). Base 2002 Diciembre 2014

Datos provisionales

Índice general nacional y desglose por tarifas

	Índice	Tasa de variación anual
TOTAL	113,84	3,60
Normal	114,76	3,39
Fin de semana	111,37	0,17
Tour-operadores y agencias de viajes	114,27	4,01

Índice general nacional y desglose por modalidades

	Índice	Tasa de variación anual
TOTAL	113,84	3,60
Estudio	116,47	2,42
Apartamentos de 2/4 plazas	112,71	3,95
Apartamentos de 4/6 plazas	118,23	3,08

Índice de Precios de Campings (IPAC). Base 2002

Diciembre 2014

Datos provisionales

Índice general nacional y desglose por tarifas

	Índice	Tasa de variación anual
TOTAL	134,81	-1,37
Tarifa normal	129,41	-1,76
Tarifa especial para estancias hasta un mes	133,83	-0,43
Tarifa especial para estancias superiores a un mes	140,91	-0,65

Índice general nacional y desglose por categorías

	Índice	Tasa de variación anual
TOTAL	134,81	-1,37
Lujo y primera	136,19	-2,61
Segunda	132,19	-0,69
Tercera	164,20	4,37

Índice de Precios de Alojamientos de Turismo Rural (IPTR). Base 2002 Diciembre 2014

Datos provisionales

Índices generales de comunidades y ciudades autónomas y Total Nacional

	Índice	Tasa de variación anual
TOTAL	128,28	2,09
Andalucía	128,45	2,40
Aragón	152,58	4,28
Asturias, Principado de	122,41	-2,01
Balears, Illes	95,54	-5,42
Canarias	103,70	-0,77
Cantabria	125,38	5,65
Castilla y León	125,74	0,46
Castilla - La Mancha	119,67	2,87
Cataluña	126,46	2,43
Comunitat Valenciana	132,48	1,49
Extremadura	111,34	4,03
Galicia	130,90	6,54
Madrid, Comunidad de	143,92	4,98
Murcia, Región de	142,22	-4,81
Navarra, Comunidad Foral de	179,83	2,24
País Vasco	128,88	4,22
Rioja, La	135,02	8,77
Ceuta	-	-
Melilla	-	-

Índice general nacional y desglose por tarifas

	Índice	Tasa de variación anual
TOTAL	128,28	2,09
Normal	127,69	2,00
Fin de semana	130,41	2,16

Índice general nacional y desglose por modalidad de alquiler

	Índice	Tasa de variación anual
TOTAL	128,28	2,09
Uso compartido (alquiler por habitaciones)	111,94	-0,66
Uso completo (alquiler vivienda completa)	132,92	2,61

Encuesta de Ocupación en Alojamientos Turísticos (Apartamentos turísticos)

Año 2014 Datos provisionales

1. Viajeros, pernoctaciones y estancia media según comunidades y ciudades autónomas

Comunidades y ciudades autónomas	Viajeros			Pernoctaciones			Estancia media
	Total	Residentes en España	Residentes en el extranjero	Total	Residentes en España	Residentes en el extranjero	
TOTAL	9.698.886	3.273.781	6.425.108	66.644.335	15.093.948	51.550.388	6,87
Andalucía	1.606.638	744.207	862.433	7.810.232	2.734.857	5.075.373	4,86
Aragón	135.944	120.509	15.434	435.763	370.774	64.987	3,21
Asturias, Principado de	52.052	47.771	4.278	199.564	183.975	15.588	3,83
Baleares, Illes	1.388.409	192.124	1.196.289	9.688.122	1.020.956	8.667.166	6,98
Canarias	3.531.829	570.759	2.961.068	30.635.386	2.854.740	27.780.647	8,67
Cantabria	89.819	76.857	12.962	372.728	313.911	58.819	4,15
Castilla y León	94.955	88.546	6.408	266.197	245.376	20.820	2,80
Castilla - La Mancha	84.391	77.643	6.746	230.336	192.366	37.970	2,73
Cataluña	976.942	401.603	575.340	6.054.026	2.160.101	3.893.922	6,20
Comunitat Valenciana	1.074.727	499.131	575.596	8.035.074	3.136.482	4.898.595	7,48
Extremadura	39.138	34.874	4.263	84.714	75.007	9.707	2,16
Galicia	62.890	53.504	9.384	266.734	233.505	33.229	4,24
Madrid, Comunidad de	318.074	182.311	135.763	1.287.080	649.637	637.442	4,05
Murcia, Región de	108.463	80.255	28.210	842.099	586.412	255.686	7,76
Navarra, Comunidad Foral de	55.255	41.726	13.530	169.043	136.304	32.737	3,06
País Vasco	43.790	30.075	13.714	179.945	120.928	59.022	4,11
Rioja, La	35.570	31.880	3.689	87.288	78.615	8.675	2,45
Ceuta	-	-	-	-	-	-	-
Melilla	-	-	-	-	-	-	-
Tasa anual	4,46	4,89	4,23	2,74	0,94	3,28	-1,64

2. Capacidad, grado de ocupación, personal empleado según comunidades y ciudades autónomas

Comunidades y ciudades autónomas	Capacidad ¹		Grado de ocupación ²				Personal empleado ¹
	Plazas estimadas	Apartamentos estimados	Por plazas	Por plazas en fin de semana	Por apartamentos	Por apartamentos en fin de semana	
TOTAL	450.432	121.255	40,07	42,54	58,69	61,53	24.072
Andalucía	62.898	15.989	33,71	37,84	49,72	55,01	3.653
Aragón	6.419	1.503	18,43	27,85	26,18	36,54	456
Asturias, Principado de	3.524	966	15,28	18,91	20,51	24,41	254
Baleares, Illes	46.547	14.367	55,53	56,09	69,92	70,44	3.263
Canarias	161.140	49.754	51,57	52,82	72,27	73,84	9.910
Cantabria	3.703	1.017	27,17	32,91	35,17	42,23	211
Castilla y León	4.910	1.049	14,74	25,29	24,54	35,68	402
Castilla - La Mancha	4.663	1.163	13,45	23,80	18,47	30,15	386
Cataluña	48.859	10.825	33,77	36,60	47,84	51,26	1.566
Comunitat Valenciana	80.984	16.882	26,97	28,86	41,80	44,49	2.360
Extremadura	1.556	369	14,72	23,18	20,45	30,24	164
Galicia	3.531	959	20,43	23,68	31,17	34,69	209
Madrid, Comunidad de	7.939	3.263	43,83	49,58	59,51	64,17	490
Murcia, Región de	8.869	1.989	25,79	28,08	38,92	41,84	275
Navarra, Comunidad Foral de	1.949	411	23,52	31,36	39,44	45,51	281
País Vasco	1.765	482	27,68	35,48	49,48	57,56	89
Rioja, La	1.179	268	20,08	37,31	26,32	44,80	101
Ceuta	-	-	-	-	-	-	-
Melilla	-	-	-	-	-	-	-
Tasa anual	-0,66	-1,88	3,54	4,12	4,34	4,72	5,67

¹ Media anual

² Grado de ocupación medio ponderado por plazas o apartamentos

3. Viajeros, pernoctaciones, estancia media, capacidad, grado de ocupación y personal empleado de las provincias con mayor número de pernoctaciones*

Provincias	Viajeros		Pernoctaciones		Estancia media	Capacidad**		Grado de ocupación***			Personal empleado**
	Residentes en España	Residentes en el extranjero	Residentes en España	Residentes en el extranjero		Plazas estimadas	Apartamentos est.	Por plazas	Por apartamentos	Por apar. en fin de semana	
Palmas, Las	359.453	1.890.701	1.872.451	17.992.731	8,83	106.423	32.695	50,72	72,67	73,93	6.090
Santa Cruz de Tenerife	211.304	1.070.365	982.290	9.787.915	8,40	54.716	17.059	53,69	72,19	73,62	3.820
Alicante/Alacant	279.602	448.637	1.517.311	3.993.058	7,57	56.252	11.981	26,69	43,40	45,89	1.802
Málaga	231.290	628.014	905.258	4.222.644	5,97	35.788	8.941	39,02	59,37	62,15	2.251
Girona	128.049	200.099	681.097	1.675.609	7,18	23.039	4.726	27,67	38,29	41,00	560
Tarragona	145.881	179.265	630.608	1.318.785	6,00	14.444	2.907	36,90	52,50	56,71	413
Barcelona	99.824	193.356	760.068	886.810	5,62	9.098	2.732	50,48	65,65	69,16	495
Valencia/València	113.995	86.411	794.150	492.510	6,42	11.714	2.419	29,73	40,32	44,05	334
Castellón/Castelló	105.531	40.551	825.020	413.025	8,48	13.019	2.482	25,74	35,54	38,19	223
Almería	109.683	18.773	521.429	154.484	5,26	7.545	1.775	24,33	35,75	41,95	195
Sevilla	105.624	116.379	302.300	344.742	2,91	4.341	1.436	40,14	54,15	64,01	298
Cádiz	79.900	27.758	328.842	129.666	4,26	4.987	1.248	24,40	35,56	43,27	338
Granada	95.494	53.559	286.006	172.104	3,07	4.418	1.193	28,10	35,54	45,50	331
Huelva	66.878	5.330	258.816	24.600	3,92	2.547	574	30,14	36,35	45,36	43
Huesca	58.706	5.031	204.096	18.682	3,50	3.553	797	16,98	21,09	31,05	257

4. Viajeros, pernoctaciones, estancia media, capacidad, grado de ocupación y personal empleado de las zonas turísticas con mayor número de pernoctaciones

Zonas turísticas	Viajeros		Pernoctaciones		Estancia media	Capacidad**		Grado de ocupación***			Personal empleado**
	Residentes en España	Residentes en el extranjero	Residentes en España	Residentes en el extranjero		Plazas estimadas	Apartamentos est.	Por plazas	Por apartamentos	Por apar. en fin de semana	
Isla de Tenerife	165.733	1.010.750	770.611	9.234.217	8,50	48.449	14.896	56,32	75,90	77,26	3.331
Isla de Gran Canaria	194.986	806.484	973.446	8.175.524	9,14	52.041	16.471	48,02	68,69	70,63	2.714
Isla de Lanzarote	103.692	805.378	590.834	7.062.212	8,42	37.513	11.047	55,00	78,56	79,24	2.491
Isla de Mallorca	48.371	715.017	222.273	5.436.000	7,41	25.633	8.125	58,67	73,50	73,88	1.950
Costa Blanca	274.993	443.823	1.494.702	3.944.430	7,57	54.843	11.679	27,02	43,90	46,39	1.748
Costa del Sol	206.715	612.477	843.238	4.126.526	6,07	33.984	8.512	39,82	60,86	63,39	2.158
Isla de Fuerteventura	60.777	278.838	308.168	2.754.992	9,02	16.869	5.175	49,01	71,84	72,98	885
Islas de Ibiza y Formentera	71.609	332.448	403.083	2.093.014	6,18	11.952	3.764	55,68	67,66	68,60	811
Costa Brava	88.091	195.984	564.216	1.663.125	7,84	21.116	4.347	28,52	39,48	41,34	412
Costa Daurada	141.619	178.073	622.727	1.307.078	6,04	13.737	2.783	38,15	54,02	58,28	389

5. Viajeros, pernoctaciones, estancia media, capacidad, grado de ocupación y personal empleado de los puntos turísticos con mayor número de pernoctaciones

Puntos turísticos	Viajeros		Pernoctaciones		Estancia media	Capacidad**		Grado de ocupación***			Personal empleado**
	Residentes en España	Residentes en el extranjero	Residentes en España	Residentes en el extranjero		Plazas estimadas	Apartamentos est.	Por plazas	Por apartamentos	Por apar. en fin de semana	
San Bartolomé de Tirajana	132.814	507.338	681.975	5.120.685	9,06	34.334	10.957	45,96	67,88	69,98	1.722
Arona	38.855	447.727	199.419	4.190.130	9,02	20.496	6.342	58,38	76,83	78,17	1.382
Tías	54.827	423.689	309.313	3.646.058	8,27	19.065	6.043	55,64	76,83	77,45	1.079
Mogán	49.679	288.054	211.054	2.942.457	9,34	16.313	4.952	52,70	71,61	73,39	876
Adeje	35.676	315.086	167.351	2.873.419	8,67	14.830	4.198	55,79	79,03	80,26	965
Benidorm	90.044	226.666	519.912	1.885.944	7,60	18.614	4.512	35,26	54,47	57,27	872
Teguise	41.358	232.509	236.129	2.072.802	8,43	11.186	3.184	55,76	83,08	83,91	795
Calvià	7.242	172.861	33.136	1.276.788	7,27	5.491	1.853	63,62	74,15	75,84	440
Alcúdia	13.278	155.333	56.940	1.201.103	7,46	5.471	1.653	60,94	75,14	75,02	322
Puerto de la Cruz	67.032	95.014	311.096	936.781	7,70	6.152	2.484	55,17	67,72	70,84	445

* Las provincias pertenecientes a comunidades autónomas uniprovinciales no se han incluido, al estar reflejadas en las tablas anteriores.

** Media anual

*** Grado de ocupación medio ponderado por plazas o apartamentos

6. Viajeros y pernoctaciones según país de residencia

Países	Viajeros		Pernoctaciones	
	Total	%	Total	%
TOTAL	9.698.886	100,00	66.644.335	100,00
Residentes en España	3.273.781	33,75	15.093.948	22,65
Residentes en el extranjero	6.425.108	66,25	51.550.388	77,35
TOTAL residentes en el extranjero	6.425.108	100,00	51.550.388	100,00
TOTAL residentes en U.E. (sin España)	5.511.372	85,78	44.673.984	86,66
- Alemania	864.962	13,46	8.406.055	16,31
- Austria	30.445	0,47	263.927	0,51
- Bélgica	99.489	1,55	822.087	1,59
- Dinamarca	172.688	2,69	1.478.083	2,87
- Finlandia	158.334	2,46	1.319.787	2,56
- Francia	478.706	7,45	3.340.886	6,48
- Grecia	4.692	0,07	25.302	0,05
- Irlanda	281.942	4,39	2.144.998	4,16
- Italia	244.867	3,81	1.462.516	2,84
- Luxemburgo	8.483	0,13	69.057	0,13
- Países Bajos	337.057	5,25	2.967.094	5,76
- Polonia	54.057	0,84	366.392	0,71
- Portugal	57.098	0,89	290.726	0,56
- Reino Unido	2.305.068	35,88	18.309.393	35,52
- República Checa	20.380	0,32	158.457	0,31
- Suecia	308.721	4,80	2.680.425	5,20
- Resto de la UE	84.387	1,31	568.801	1,10
Noruega	250.028	3,89	2.649.893	5,14
Rusia	146.155	2,27	1.225.295	2,38
Suiza	70.219	1,09	540.211	1,05
Otros países europeos	60.261	0,94	415.120	0,81
Estados Unidos	97.665	1,52	452.139	0,88
Resto de América	94.761	1,47	582.153	1,13
Países africanos	52.847	0,82	342.550	0,66
Resto del mundo	141.797	2,21	669.040	1,30

7. Evolución en el año 2014: Viajeros, pernoctaciones y estancia media

	Número de viajeros			Número de pernoctaciones			Estancia media
	Total	Residentes en España	Residentes en el extranjero	Total	Residentes en España	Residentes en el extranjero	
TOTAL	9.698.886	3.273.781	6.425.108	66.644.335	15.093.948	51.550.388	6,87
Enero	436.743	97.340	339.404	3.863.184	467.443	3.395.741	8,85
Febrero	469.394	129.854	339.540	3.710.189	467.765	3.242.424	7,90
Marzo	555.531	146.928	408.603	4.221.509	567.521	3.653.988	7,60
Abril	733.464	277.008	456.456	4.383.770	1.033.782	3.349.988	5,98
Mayo	832.301	265.199	567.102	4.740.589	944.882	3.795.707	5,70
Junio	1.004.074	356.481	647.593	6.274.683	1.511.026	4.763.658	6,25
Julio	1.299.693	470.555	829.139	9.137.852	2.646.308	6.491.544	7,03
Agosto	1.542.725	653.060	889.665	11.244.259	3.924.110	7.320.149	7,29
Septiembre	1.035.002	355.815	679.188	6.724.574	1.636.669	5.087.905	6,50
Octubre	754.837	208.885	545.952	4.954.171	764.676	4.189.495	6,56
Noviembre	505.334	133.822	371.512	3.693.196	508.976	3.184.220	7,31
Diciembre	529.788	178.834	350.954	3.696.359	620.790	3.075.569	6,98

8. Capacidad, grado de ocupación y personal empleado

	Capacidad		Grado de ocupación				Personal empleado
	Plazas estimadas	Apartamentos estimados	Por plazas	Por plazas en fin de semana	Por apartamentos	Por apartamentos en fin de semana	
TOTAL*	450.432	121.255	40,07	42,54	58,69	61,53	24.072
Enero	350.744	97.169	35,38	36,62	58,21	59,43	18.785
Febrero	353.102	97.394	37,40	39,15	61,45	63,27	18.893
Marzo	375.234	102.390	36,16	38,32	60,09	62,38	19.938
Abril	426.320	113.756	34,10	38,53	50,80	55,75	22.256
Mayo	490.790	132.493	30,97	34,65	47,28	51,37	25.158
Junio	543.720	146.820	38,24	41,85	54,05	58,10	28.108
Julio	584.003	152.933	49,79	52,10	63,80	66,61	30.325
Agosto	576.893	151.555	62,04	61,88	76,55	76,58	30.835
Septiembre	546.448	145.513	40,87	43,86	62,24	65,85	29.535
Octubre	447.305	121.614	35,63	38,50	54,72	58,04	24.666
Noviembre	355.480	96.867	34,58	36,25	57,62	59,28	20.216
Diciembre	355.147	96.555	33,33	35,11	53,48	55,39	20.146

* Media anual. Grados de ocupación medios ponderados por plazas o apartamentos

Encuesta de ocupación en alojamientos turísticos

(Campings)

Año 2014

Datos Provisionales

1. Viajeros, pernoctaciones y estancia media según categoría del establecimiento

Categoría	Viajeros			Pernoctaciones			Estancia media
	Total	Residentes en España	Residentes en el extranjero	Total	Residentes en España	Residentes en el extranjero	
TOTAL	6.344.525	4.257.559	2.086.966	32.481.894	17.003.357	15.478.537	5,12
Lujo y Primera	2.801.646	1.737.602	1.064.044	15.288.696	7.277.834	8.010.863	5,46
Segunda	2.985.853	2.079.920	905.933	14.963.173	7.995.890	6.967.283	5,01
Tercera	557.026	440.038	116.988	2.230.025	1.729.633	500.392	4,00
Tasa anual	4,74	4,50	5,23	3,52	6,61	0,33	-1,16

2. Establecimientos abiertos, capacidad, grado de ocupación y personal empleado según categoría del establecimiento

Categoría	Establecimientos abiertos estimados*	Capacidad*		Parcelas ocupadas	Grado de ocupación por parcelas**	Grado de ocupación en f.semana**	Personal empleado*
		Plazas estimadas	Parcelas estimadas				
TOTAL	746	487.790	150.537	20.227.346	36,70	39,25	5.640
Lujo y Primera	202	207.590	62.344	8.402.054	36,80	39,41	2.648
Segunda	411	237.067	74.700	10.111.464	36,98	39,47	2.523
Tercera	133	43.133	13.494	1.713.828	34,66	37,46	469
Tasa anual	-1,02	-1,41	-1,15	2,29	3,55	3,58	0,64

3. Viajeros, pernoctaciones y estancia media según comunidades y ciudades autónomas

Comunidades y ciudades autónomas	Viajeros			Pernoctaciones			Estancia media
	Total	Residentes en España	Residentes en el extranjero	Total	Residentes en España	Residentes en el extranjero	
TOTAL	6.344.525	4.257.559	2.086.966	32.481.894	17.003.357	15.478.537	5,12
Andalucía	819.925	565.938	253.987	3.442.756	2.005.441	1.437.315	4,20
Aragón	308.711	198.897	109.814	960.671	639.861	320.811	3,11
Asturias, Principado de	165.864	118.661	47.203	658.096	540.750	117.346	3,97
Baleares, Illes	33.747	16.402	17.345	183.467	61.135	122.332	5,44
Canarias	27.898	23.768	4.130	117.253	70.702	46.551	4,20
Cantabria	245.316	188.951	56.365	1.143.477	959.452	184.025	4,66
Castilla y León	249.908	162.804	87.105	695.510	545.782	149.728	2,78
Castilla-La Mancha	82.128	68.607	13.520	212.900	187.486	25.415	2,59
Cataluña	2.649.689	1.668.807	980.882	14.812.874	7.113.886	7.698.988	5,59
Comunitat Valenciana	727.867	479.491	248.376	6.345.402	2.283.207	4.062.194	8,72
Extremadura	112.699	89.681	23.019	287.275	242.361	44.913	2,55
Galicia	211.265	155.368	55.896	796.695	665.577	131.118	3,77
Madrid, Comunidad de	199.815	166.335	33.480	588.003	512.385	75.618	2,94
Murcia, Región de	113.207	74.577	38.630	1.095.434	305.106	790.328	9,68
Navarra, Comunidad Foral de	136.465	107.010	29.455	377.581	321.011	56.570	2,77
País Vasco	150.367	77.338	73.029	438.840	249.977	188.863	2,92
Rioja, La	109.653	94.924	14.730	325.660	299.237	26.422	2,97
Ceuta	-	-	-	-	-	-	-
Melilla	-	-	-	-	-	-	-

* Media anual

**Grado de ocupación medio ponderado por parcelas

4. Establecimientos abiertos, capacidad, grado de ocupación y personal empleado según comunidades y ciudades autónomas

Comunidades y ciudades autónomas	Estab. abiertos estimados*	Capacidad*		Parcelas ocupadas	Grado de ocupación por parcelas**	Grado de ocupación en fin de semana**	Personal empleado*
		Plazas estimadas	Parcelas estimadas				
TOTAL	746	487.790	150.537	20.227.346	36,70	39,25	5.640
Andalucía	119	69.600	22.255	2.011.600	24,72	27,83	804
Aragón	63	24.006	7.250	673.961	25,36	27,84	257
Asturias, Principado de	24	13.097	4.042	403.258	27,16	31,79	120
Baleares, Illes	6	2.285	900	67.030	30,38	30,66	71
Canarias	6	4.779	1.438	91.331	17,41	20,77	25
Cantabria	25	18.287	5.660	877.429	42,26	44,08	138
Castilla y León	57	22.914	7.129	584.105	22,34	24,63	195
Castilla-La Mancha	19	7.305	2.101	202.809	26,37	31,70	72
Cataluña	188	176.827	53.080	7.904.006	40,59	43,26	2.115
Comunitat Valenciana	96	67.204	21.160	3.864.426	50,05	51,45	922
Extremadura	19	7.070	2.301	255.409	30,30	35,53	111
Galicia	48	16.799	5.373	395.186	19,97	22,58	209
Madrid, Comunidad de	20	17.549	5.881	1.036.796	48,27	49,07	191
Murcia, Región de	18	14.807	4.892	648.773	36,41	39,01	170
Navarra, Comunidad Foral de	17	10.350	2.633	382.595	39,66	41,55	112
País Vasco	16	8.236	2.479	329.740	36,28	37,80	96
Rioja, La	8	7.437	2.263	498.893	60,40	60,65	57
Ceuta	-	-	-	-	-	-	-
Melilla	-	-	-	-	-	-	-

5. Viajeros, pernoctaciones, estancia media, establecimientos, capacidad, grado de ocupación y personal empleado de las provincias con mayor número de pernoctaciones***

Provincias	Viajeros		Pernoctaciones		Estancia media	Establec. abiertos estimados*	Parcelas estimadas*	Grado de ocupación por parcelas**	Personal empleado*
	Residentes en España	Residentes en el extranjero	Residentes en España	Residentes en el extranjero					
Girona	569.136	574.673	2.054.023	4.773.116	5,97	74	21.997	39,69	1.102
Tarragona	508.478	228.415	3.159.148	1.941.285	6,92	41	15.727	39,11	545
Alicante/Alacant	155.609	107.021	890.860	2.675.958	13,58	34	9.340	58,36	447
Barcelona	458.048	156.965	1.459.443	925.080	3,88	42	10.475	46,09	346
Castellón/Castelló	137.087	94.922	739.963	974.772	7,39	34	6.186	43,31	248
Cantabria	188.951	56.365	959.452	184.025	4,66	25	5.660	42,26	138
Murcia	74.577	38.630	305.106	790.328	9,68	18	4.892	36,41	170
Valencia/València	186.796	46.433	652.384	411.464	4,56	28	5.634	43,66	228
Málaga	87.644	68.735	358.556	676.871	6,62	28	4.716	34,30	184
Cádiz	184.866	58.144	626.807	228.509	3,52	21	5.022	24,03	198
Huesca	149.476	76.171	487.775	231.849	3,19	42	5.168	28,85	187
Asturias	118.661	47.203	540.750	117.346	3,97	24	4.042	27,16	120
Madrid	166.335	33.480	512.385	75.618	2,94	20	5.881	48,27	191
Huelva	122.024	13.395	476.327	50.391	3,89	10	4.337	24,13	100
Lleida	133.145	20.829	441.271	59.507	3,25	32	4.881	37,61	122

* Media anual

**Grado de ocupación medio ponderado por parcelas

***Las provincias pertenecientes a comunidades autónomas uniprovinciales no se han incluido, al estar reflejadas en las tablas anteriores

6. Viajeros, pernoctaciones, estancia media, establecimientos, capacidad, grado de ocupación y personal empleado de las zonas turísticas con mayor número de pernoctaciones

Zonas turísticas	Viajeros		Pernoctaciones		Estancia media	Establecimientos abiertos estimados*	Parcelas estimadas*	Grado de ocupación por parcelas**	Personal empleado*
	Residentes en España	Residentes en el extranjero	Residentes en España	Residentes en el extranjero					
Costa Brava	457.015	563.915	1.752.014	4.725.566	6,34	54	19.788	39,26	1.010
Costa Daurada	451.887	199.111	2.815.974	1.793.367	7,08	31	13.891	39,79	479
Costa Blanca	129.264	86.809	697.637	2.353.265	14,12	27	7.152	63,80	384
P. N. Aiguamolls de l'Empordá	80.478	187.317	381.533	1.630.750	7,51	11	4.761	45,54	298
Costa Barcelona	303.232	147.852	1.021.734	900.995	4,26	20	7.858	44,46	239
Costa de Castellón	113.399	87.694	683.795	947.549	8,11	28	5.689	43,92	232
Pirineus	325.718	30.366	925.739	102.123	2,89	57	7.683	43,37	238
Costa del Sol	68.044	51.295	317.233	617.689	7,83	13	3.418	41,97	138
Costa Cálida	40.629	31.756	200.664	724.092	12,78	9	3.792	38,12	126
Costa Valencia	117.634	38.756	492.520	393.170	5,66	14	3.809	45,12	147
Costa de la Luz (Cádiz)	177.615	53.879	593.248	212.762	3,48	17	4.397	24,21	178
Pirineo Aragonés	148.383	70.112	491.166	225.423	3,28	37	4.898	29,03	181
Costa Verde	102.767	40.570	490.058	99.269	4,11	19	3.403	29,58	102
Rías Baixas	111.980	29.507	456.698	77.115	3,77	26	3.541	17,64	135
Terres de l'Ebre	56.591	29.304	343.174	147.918	5,72	10	1.836	33,99	67

7. Viajeros, pernoctaciones, estancia media, establecimientos, capacidad, grado de ocupación y personal empleado de los puntos turísticos con mayor número de pernoctaciones

Puntos turísticos	Viajeros		Pernoctaciones		Estancia media	Establecimientos abiertos estimados*	Parcelas estimadas*	Grado de ocupación por parcelas**	Personal empleado*
	Residentes en España	Residentes en el extranjero	Residentes en España	Residentes en el extranjero					
Benidorm	26.940	32.013	149.401	1.439.848	26,96	9	3.772	68,95	146
Mont-Roig del Camp	81.856	40.223	515.568	533.051	8,59	4	2.637	33,87	70
Torroella de Montgrí	18.941	88.153	68.707	855.258	8,63	4	2.009	53,90	148
Sant Pere Pescador	31.218	71.913	114.067	622.945	7,15	4	2.142	47,03	171
Castelló d'Empúries	20.201	58.872	126.722	589.619	9,06	4	2.420	50,39	156
Salou	50.230	41.009	300.380	413.090	7,82	3	2.239	40,74	79
Blanes	62.423	39.496	283.032	349.775	6,21	7	2.242	47,55	99
Cambrils	45.003	30.128	406.763	202.517	8,11	4	2.425	33,82	57
Tarragona	60.250	24.887	405.728	144.545	6,46	5	2.442	56,73	138
Cartagena	14.151	18.973	66.688	454.257	15,73	3	2.536	28,23	73
Pals	35.107	38.694	137.079	371.316	6,89	3	1.623	36,28	86
Oliva	33.917	21.932	189.709	300.021	8,77	6	1.364	44,57	84

* Media anual

**Grado de ocupación medio ponderado por parcelas

8. Viajeros y pernoctaciones según país de residencia

Países	Viajeros		Pernoctaciones	
	Total	%	Total	%
TOTAL	6.344.525	100,00	32.481.894	100,00
Residentes en España	4.257.559	67,11	17.003.357	52,35
Residentes en el Extranjero	2.086.966	32,89	15.478.537	47,65
TOTAL residentes en el extranjero	2.086.966	100,00	15.478.537	100,00
TOTAL residentes en U.E (sin España)	1.973.558	94,57	14.936.290	96,50
- Alemania	329.210	15,77	2.683.378	17,34
- Austria	14.389	0,69	69.248	0,45
- Bélgica	103.581	4,96	928.932	6,00
- Dinamarca	17.525	0,84	159.849	1,03
- Finlandia	6.758	0,32	65.528	0,42
- Francia	632.309	30,30	3.325.820	21,49
- Grecia	517	0,02	1.566	0,01
- Irlanda	29.570	1,42	221.654	1,43
- Italia	80.378	3,85	298.485	1,93
- Luxemburgo	3.339	0,16	22.626	0,15
- Países Bajos	400.171	19,17	3.743.046	24,18
- Polonia	16.012	0,77	64.426	0,42
- Portugal	51.710	2,48	146.691	0,95
- Reino Unido	248.313	11,90	2.939.628	18,99
- República Checa	8.186	0,39	34.636	0,22
- Suecia	16.853	0,81	182.183	1,18
- Resto de la UE	14.739	0,71	48.594	0,31
Noruega	6.388	0,31	64.262	0,42
Rusia	3.609	0,17	14.937	0,10
Suiza	47.848	2,29	276.463	1,79
Otros países europeos	15.561	0,75	62.636	0,40
Estados Unidos	4.710	0,23	12.431	0,08
Resto de América	9.029	0,43	28.693	0,19
Países africanos	1.535	0,07	5.554	0,04
Resto del mundo	24.728	1,18	77.272	0,50

9. Evolución en el año 2014: viajeros, pernoctaciones y estancia media

Meses	Viajeros			Pernoctaciones			Estancia media
	Total	Residentes en España	Residentes en el extranjero	Total	Residentes en España	Residentes en el extranjero	
TOTAL	6.344.525	4.257.559	2.086.966	32.481.894	17.003.357	15.478.537	5,12
Enero	94.163	51.436	42.727	892.154	151.754	740.400	9,47
Febrero	118.391	74.681	43.710	934.346	205.293	729.053	7,89
Marzo	194.590	122.852	71.738	1.065.154	323.913	741.241	5,47
Abril	510.431	382.294	128.137	2.010.987	1.243.033	767.954	3,94
Mayo	502.302	319.864	182.438	2.073.126	1.032.674	1.040.452	4,13
Junio	744.775	543.869	200.907	3.093.227	1.819.689	1.273.537	4,15
Julio	1.265.856	811.525	454.330	6.592.830	3.595.130	2.997.700	5,21
Agosto	1.757.383	1.189.081	568.302	9.651.605	5.986.155	3.665.451	5,49
Septiembre	598.712	388.454	210.258	3.055.988	1.600.688	1.455.300	5,10
Octubre	285.984	182.454	103.530	1.359.363	524.853	834.510	4,75
Noviembre	138.076	94.020	44.056	835.166	246.058	589.108	6,05
Diciembre	133.862	97.030	36.833	917.948	274.117	643.831	6,86

10. Establecimientos abiertos, capacidad, grado de ocupación y personal empleado

Meses	Establecimientos abiertos estimados*	Capacidad*		Parcelas ocupadas	Grado de ocupación por parcelas**	Grado de ocupación en f.semana**	Personal empleado*
		Plazas estimadas	Parcelas estimadas				
TOTAL	746	487.790	150.537	20.227.346	36,70	39,25	5.640
Enero	421	256.220	80.438	879.304	35,26	36,00	2.623
Febrero	455	280.490	88.821	923.092	37,12	38,72	2.809
Marzo	535	334.649	104.964	1.101.037	33,84	35,75	3.193
Abril	800	540.033	167.744	1.584.373	31,48	34,69	5.277
Mayo	861	609.551	186.772	1.752.714	30,27	33,71	6.212
Junio	1.026	700.535	213.344	2.115.680	33,06	37,00	7.802
Julio	1.162	749.407	228.703	3.002.758	42,35	45,83	11.133
Agosto	1.175	752.699	230.017	3.713.823	52,08	54,45	11.421
Septiembre	983	661.621	203.252	2.116.328	34,71	36,64	7.261
Octubre	605	393.405	121.684	1.228.129	32,56	36,55	4.041
Noviembre	481	305.302	95.426	929.116	32,46	34,85	3.048
Diciembre	443	269.565	85.279	880.991	33,32	33,54	2.864

* Media anual

**Grado de ocupación medio ponderado por parcelas

Encuesta de ocupación en alojamientos turísticos (Alojamientos de turismo rural)

Año 2014

Datos provisionales

1. Número de viajeros, pernoctaciones y estancia media según comunidades y ciudades autónomas

Comunidades y ciudades autónomas	Número de viajeros			Número de pernoctaciones			Estancia media
	Total	Residentes en España	Residentes en el extranjero	Total	Residentes en España	Residentes en el extranjero	
TOTAL	2.795.630	2.334.425	461.204	7.673.273	5.763.466	1.909.807	2,74
Andalucía	199.025	145.069	53.959	707.739	396.986	310.752	3,56
Aragón	122.268	109.508	12.760	369.737	315.282	54.458	3,02
Asturias, Principado de	197.041	185.899	11.145	625.208	584.927	40.280	3,17
Balears, Illes	164.856	24.661	140.193	737.325	77.302	660.024	4,47
Canarias	61.967	21.834	40.132	324.165	77.074	247.090	5,23
Cantabria	161.065	143.475	17.589	393.789	349.679	44.109	2,44
Castilla y León	591.282	547.230	44.051	1.343.790	1.249.664	94.128	2,27
Castilla-La Mancha	176.293	172.120	4.174	431.358	415.151	16.208	2,45
Cataluña	328.505	285.007	43.498	917.853	692.869	224.981	2,79
Comunitat Valenciana	112.224	104.631	7.592	319.720	284.660	35.061	2,85
Extremadura	135.194	127.719	7.477	306.334	283.677	22.657	2,27
Galicia	153.034	120.776	32.254	301.352	245.924	55.429	1,97
Madrid, Comunidad de	119.326	112.884	6.443	200.633	187.778	12.854	1,68
Murcia, Región de	29.189	26.464	2.723	66.351	59.064	7.286	2,27
Navarra, Comunidad Foral de	106.142	87.200	18.941	278.968	244.004	34.962	2,63
País Vasco	114.757	98.261	16.498	293.539	247.575	45.964	2,56
Rioja, La	23.465	21.694	1.773	55.410	51.843	3.565	2,36
Ceuta	-	-	-	-	-	-	-
Melilla	-	-	-	-	-	-	-
Tasa interanual	11,40	10,66	15,29	10,60	10,24	11,70	-0,72

2. Alojamientos de turismo rural abiertos y plazas estimados, grados de ocupación y personal empleado según comunidades y ciudades autónomas

Comunidades y ciudades autónomas	Nº de aloj. rurales abiertos estimados*	Nº de plazas estimadas*	Grado de ocupación*			Personal empleado*
			Por plazas	Por plazas en fin de semana	Por habitaciones	
TOTAL	15.183	140.952	14,75	25,96	18,16	21.815
Andalucía	1.541	13.137	14,67	23,01	20,54	2.227
Aragón	1.167	9.061	11,05	19,71	12,99	1.279
Asturias, Principado de	1.290	12.046	14,03	18,90	17,46	1.674
Balears, Illes	208	3.897	50,98	53,91	56,48	1.225
Canarias	600	3.680	24,08	24,23	35,87	867
Cantabria	336	5.889	18,00	31,68	20,30	560
Castilla y León	3.363	29.264	12,48	26,89	15,08	4.709
Castilla-La Mancha	1.419	12.166	9,65	22,10	12,07	1.880
Cataluña	1.877	15.433	16,12	31,53	19,55	2.417
Comunitat Valenciana	928	9.081	9,55	16,60	13,44	1.451
Extremadura	536	6.436	12,97	28,67	16,87	831
Galicia	509	6.338	12,84	20,21	14,08	773
Madrid, Comunidad de	247	3.837	14,26	32,55	18,44	534
Murcia, Región de	117	1.757	10,27	20,54	13,16	173
Navarra, Comunidad Foral de	610	4.467	16,86	30,95	19,63	709
País Vasco	328	3.486	22,61	36,21	25,52	388
Rioja, La	107	979	15,30	33,94	15,99	119
Ceuta	-	-	-	-	-	-
Melilla	-	-	-	-	-	-
Tasa interanual	0,70	0,80	9,87	10,22	11,45	1,89

* Media anual donde los grados de ocupación están ponderados por las plazas o habitaciones.

3. Número de viajeros, pernoctaciones y estancia media de las provincias con mayor número de pernoctaciones¹

Provincias	Número de viajeros			Número de pernoctaciones			Estancia media
	Total	Residentes en España	Residentes en el extranjero	Total	Residentes en España	Residentes en el extranjero	
Girona	142.983	118.685	24.299	393.076	278.861	114.215	2,75
Málaga	46.060	22.752	23.308	284.339	96.880	187.460	6,17
Ávila	102.888	100.405	2.482	270.144	261.841	8.303	2,63
Cáceres	112.979	106.917	6.062	262.624	242.992	19.632	2,32
Barcelona	85.264	75.628	9.636	251.077	192.062	59.015	2,94
Santa Cruz de Tenerife	43.397	14.458	28.939	237.656	54.764	182.891	5,48
Huesca	62.885	53.811	9.074	217.965	176.011	41.954	3,47
Segovia	90.988	87.984	3.003	184.801	177.435	7.366	2,03
Lleida	66.555	62.902	3.653	184.416	161.298	23.118	2,77
Salamanca	78.868	74.372	4.496	183.530	170.185	13.345	2,33
León	87.888	73.564	14.324	183.487	157.972	25.515	2,09
Gipuzkoa	61.956	52.591	9.365	166.399	140.148	26.251	2,69
Burgos	71.756	60.665	11.091	155.576	138.853	16.723	2,17
Valencia/València	45.020	43.544	1.477	136.344	129.850	6.494	3,03
Soria	57.655	56.608	1.047	135.472	132.406	3.066	2,35

4. Alojamientos de turismo rural abiertos y plazas estimados, grados de ocupación y personal empleado de las provincias con mayor número de pernoctaciones¹

Provincias	Nº de aloj. rurales abiertos estimados*	Nº de plazas estimadas*	Grado de ocupación*			Personal empleado*
			Por plazas	Por plazas en fin de semana	Por habitaciones	
Girona	614	5.234	20,33	38,15	24,22	853
Málaga	625	4.051	19,09	22,65	29,23	752
Ávila	776	5.580	13,16	29,66	17,75	1.192
Cáceres	452	5.434	13,17	29,38	17,20	693
Barcelona	470	4.149	16,41	34,71	20,08	640
Santa Cruz de Tenerife	479	2.758	23,57	22,91	35,55	682
Huesca	627	4.606	12,78	21,12	14,33	671
Segovia	389	3.558	14,14	35,51	16,18	563
Lleida	560	3.995	12,53	24,20	14,95	670
Salamanca	504	3.984	12,51	25,73	14,46	659
León	454	3.961	12,56	21,59	14,15	666
Gipuzkoa	155	1.712	26,00	38,03	29,97	193
Burgos	365	3.784	11,17	26,77	13,56	434
Valencia/València	280	3.188	11,53	18,02	12,78	561
Soria	314	2.846	12,89	28,71	14,20	400

¹Las provincias pertenecientes a comunidades autónomas uniprovinciales no se han incluido, al estar reflejadas en las tablas anteriores.

*Media anual donde los grados de ocupación están ponderados por las plazas o habitaciones.

5. Viajeros, pernoctaciones, estancia media, capacidad y grado de ocupación de las zonas con mayor número de pernoctaciones

Zonas	Viajeros		Pernoctaciones		Estancia media	Capacidad		Grado de ocupación*		
	Residentes en España	Residentes en el extranjero	Residentes en España	Residentes en el extranjero		Establecimientos*	Plazas estimadas*	Por plazas	Por plazas en fin de semana	Por habitaciones
Isla de Mallorca	13.792	120.294	41.508	576.588	4,61	176	3.239	51,42	53,32	57,33
Pirineus	114.761	10.749	278.354	52.321	2,63	767	5.862	15,31	31,78	18,06
Pirineo Navarro	84.139	18.088	242.880	32.398	2,69	551	3.993	18,58	33,25	21,76
Costa Brava	66.682	17.381	161.680	91.620	3,01	367	3.305	20,72	35,95	24,80
Costa Verde	66.402	4.497	231.651	17.080	3,51	440	4.616	14,51	17,81	16,70
Pirineo Aragónés	53.874	8.568	170.129	38.128	3,34	572	4.247	13,24	22,57	14,59
Catalunya Central	40.938	5.166	105.395	27.935	2,89	276	2.358	15,38	32,60	18,54
P.Nacional Picos de Europa	37.841	3.346	111.107	9.977	2,94	225	2.156	15,21	20,20	17,84
Isla de Tenerife	10.013	19.708	19.991	99.837	4,03	113	1.113	29,45	30,15	39,28
P.Natural de Corona Forestal	8.393	16.076	16.337	79.613	3,92	86	881	29,77	30,59	40,34
P.Nacional Teide	8.246	15.862	15.812	77.829	3,88	77	829	30,89	31,69	41,61
La Palma	2.667	5.349	25.274	55.068	10,02	251	1.050	20,93	18,56	36,77
Pirineo Vasco	23.363	3.002	64.572	9.629	2,81	109	1.129	17,68	29,82	19,25
Costa de Gipuzkoa	23.840	4.345	58.427	11.229	2,47	51	603	30,81	47,71	35,09
P.Natural Sierras de Tejada, Almirajara y Alhama	1.479	9.855	10.349	57.455	5,98	105	655	28,19	31,00	45,59

6. Viajeros, pernoctaciones, estancia media, capacidad, grado de ocupación y personal empleado en la modalidad *casa rural* por comunidades y ciudades autónomas²

Comunidades y ciudades autónomas	Viajeros		Pernoctaciones		Estancia media	Capacidad		G. de ocupación*		Personal empleado*
	Residentes en España	Residentes en el extranjero	Residentes en España	Residentes en el extranjero		Establecimientos*	Plazas estimadas*	Por plazas	Por plazas en fin de semana	
TOTAL	1.475.741	231.232	3.832.980	1.070.089	2,87	12.795	#####	13,18	24,46	16.566
Andalucía	144.928	53.906	396.702	310.487	3,56	1.541	13.129	14,66	23,01	2.225
Aragón	82.208	9.156	211.188	36.728	2,71	875	6.696	10,03	19,08	962
Asturias, Principado de	61.920	3.116	222.058	17.846	3,69	846	5.369	12,09	17,32	989
Balears, Illes	7.820	31.963	21.108	122.882	3,62	56	786	48,70	47,49	168
Canarias	9.348	19.652	53.146	156.329	7,22	573	2.913	19,68	19,17	724
Cantabria	33.644	2.082	99.715	11.154	3,10	130	1.987	15,09	25,85	181
Castilla y León	303.023	8.164	800.245	36.642	2,69	2.886	19.542	11,64	25,88	3.601
Castilla-La Mancha	165.067	3.992	395.091	15.756	2,43	1.390	11.628	9,62	22,22	1.837
Cataluña	281.206	43.069	685.374	223.072	2,80	1.854	15.177	16,22	31,64	2.388
Comunitat Valenciana	68.605	6.952	177.485	31.812	2,77	891	6.985	8,16	15,31	1.325
Extremadura	54.143	2.545	118.624	6.763	2,21	329	3.161	10,79	25,48	432
Galicia	77.260	16.506	165.878	32.844	2,12	370	4.359	12,30	19,72	498
Madrid, Comunidad de	12.401	563	27.760	2.890	2,36	67	609	13,72	34,66	83
Murcia, Región de	17.285	962	45.907	4.089	2,74	107	1.473	9,23	19,48	133
Navarra, Comunidad Foral de	87.200	18.941	244.004	34.962	2,63	610	4.467	16,86	30,95	709
País Vasco	47.989	7.892	116.851	22.269	2,49	165	1.680	22,19	37,29	192
Rioja, La	21.694	1.773	51.843	3.565	2,36	107	979	15,30	33,94	119
Ceuta	-	-	-	-	-	-	-	-	-	-
Melilla	-	-	-	-	-	-	-	-	-	-

² Para favorecer la comparabilidad de los datos entre comunidades autónomas (y dado que cada una tiene una regulación diferente sobre los alojamientos de turismo rural y sus características), se ha realizado una agrupación estadística de alojamientos similares en base a su ubicación, capacidad, etc.

Las variables que aparecen en la tabla son estimaciones realizadas con esos alojamientos recogidos en la modalidad *casa rural*.

* Media anual donde los grados de ocupación están ponderados por las plazas o habitaciones.

7. Viajeros y pernoctaciones según país de residencia

	Viajeros		Pernoctaciones	
	Total	%	Total	%
TOTAL	2.795.630	100,00	7.673.273	100,00
Residentes en España	2.334.425	83,50	5.763.466	75,11
Residentes en el Extranjero	461.204	16,50	1.909.807	24,89
TOTAL residentes en el extranjero	461.204	100,00	1.909.807	100,00
TOTAL residentes en U.E. (sin España)	377.140	81,77	1.679.233	87,93
- Alemania	120.096	26,04	672.763	35,23
- Bélgica	19.091	4,14	93.287	4,88
- Francia	71.357	15,47	255.803	13,39
- Italia	17.389	3,77	47.904	2,51
- Países Bajos	31.941	6,93	145.380	7,61
- Portugal	9.187	1,99	22.142	1,16
- Reino Unido	80.395	17,43	326.011	17,07
Suiza	15.787	3,42	59.969	3,14
Resto de Europa	45.713	9,91	168.797	8,84
Estados Unidos	21.314	4,62	48.046	2,52
Resto del mundo	28.941	6,28	69.701	3,65

8. Evolución en el año 2014: viajeros, pernoctaciones y estancia media

	Número de viajeros			Número de pernoctaciones			Estancia media
	Total	Residentes en España	Residentes en el extranjero	Total	Residentes en España	Residentes en el extranjero	
TOTAL	2.795.630	2.334.425	461.204	7.673.273	5.763.466	1.909.807	2,74
Enero	91.669	82.132	9.537	221.119	171.003	50.116	2,41
Febrero	125.637	114.149	11.488	270.526	209.971	60.555	2,15
Marzo	157.761	139.223	18.537	354.914	269.013	85.901	2,25
Abril	254.253	217.441	36.812	697.410	554.640	142.770	2,74
Mayo	239.842	189.408	50.433	565.354	402.528	162.826	2,36
Junio	242.900	191.629	51.271	611.157	423.087	188.069	2,52
Julio	317.338	248.529	68.809	1.045.952	735.400	310.552	3,30
Agosto	432.200	350.321	81.879	1.662.133	1.267.675	394.459	3,85
Septiembre	258.780	194.652	64.128	679.407	447.000	232.407	2,63
Octubre	249.632	208.765	40.867	563.395	403.916	159.479	2,26
Noviembre	187.427	173.597	13.830	409.053	347.993	61.060	2,18
Diciembre	238.191	224.579	13.613	592.853	531.240	61.613	2,49

9. Evolución en el año 2014: alojamientos de turismo rural abiertos, plazas estimadas, grado de ocupación y personal empleado

	Nº de aloj. rurales abiertos estimados*	Nº de plazas estimadas*	Grado de ocupación por plazas*	Grado de ocupación por plazas en fin de semana*	Grado de ocupación por habitaciones*	Personal empleado*
TOTAL	15.183	140.952	14,75	25,96	18,16	21.815
Enero	13.958	125.971	5,65	10,63	7,74	19.271
Febrero	14.147	128.660	7,49	17,36	9,68	19.513
Marzo	14.656	134.712	8,48	19,34	10,93	20.444
Abril	15.474	145.444	15,91	30,68	19,31	22.592
Mayo	15.593	147.113	12,36	22,97	15,26	22.797
Junio	15.822	149.281	13,58	27,46	16,46	23.286
Julio	15.987	151.044	22,16	34,21	26,40	23.642
Agosto	15.991	150.947	35,10	38,62	41,96	24.431
Septiembre	15.615	146.406	15,38	27,73	19,36	23.055
Octubre	15.455	143.565	12,63	26,57	15,84	22.197
Noviembre	14.847	134.990	10,08	24,10	12,96	20.375
Diciembre	14.654	133.290	14,29	27,48	17,52	20.178

* Media anual donde los grados de ocupación están ponderados por las plazas o habitaciones.

Índice de Precios de Apartamentos Turísticos (IPAP). Base 2002 Año 2014

Datos provisionales

Tasa de variación anual por tarifas

	Tasa de variación anual
TOTAL	4,06
Normal	3,14
Fin de semana	3,47
Tour-operadores y agencias de viajes	4,84

Tasa de variación anual por modalidades

	Tasa de variación anual
TOTAL	4,06
Estudio	3,11
Apartamentos de 2/4 plazas	4,25
Apartamentos de 4/6 plazas	4,23

Las tasas de variación anuales medias del año del IPAP se ha calculado como media de las tasas de variación del IPAP, ponderadas por los apartamentos ocupados cada mes.

Índice de Precios de Campings (IPAC). Base 2002 Año 2014

Datos Provisionales

Tasa de variación anual por tarifas

	Tasa de variación anual
TOTAL	-0,03
Tarifa normal	-0,65
Tarifa especial para estancias hasta un mes	1,55
Tarifa especial para estancias superiores a un mes	1,51

Tasa de variación anual por categorías

	Tasa de variación anual
TOTAL	-0,03
Lujo y primera	-0,21
Segunda	-0,02
Tercera	1,53

Las tasas de variación anuales medias del año del IPAC se han calculado como media de las tasas de variación del IPAC, ponderadas por las parcelas ocupadas de cada mes.

Índice de Precios de Apartamentos Turísticos (IPAP). Base 2002 Año 2014

Datos provisionales

Tasa de variación anual por tarifas

	Tasa de variación anual
TOTAL	4,06
Normal	3,14
Fin de semana	3,47
Tour-operadores y agencias de viajes	4,84

Tasa de variación anual por modalidades

	Tasa de variación anual
TOTAL	4,06
Estudio	3,11
Apartamentos de 2/4 plazas	4,25
Apartamentos de 4/6 plazas	4,23

Las tasas de variación anuales medias del año del IPAP se ha calculado como media de las tasas de variación del IPAP, ponderadas por los apartamentos ocupados cada mes.