

23 de marzo de 2011

Coyuntura Turística Hotelera (EOH/IPH/IRSH)
Febrero 2011. *Datos provisionales*

Las pernoctaciones en establecimientos hoteleros aumentan un 5,4%* en febrero respecto al mismo mes de 2010

Los hoteles ingresan 34,3 euros por habitación disponible y facturan 68,9 euros de media por habitación ocupada

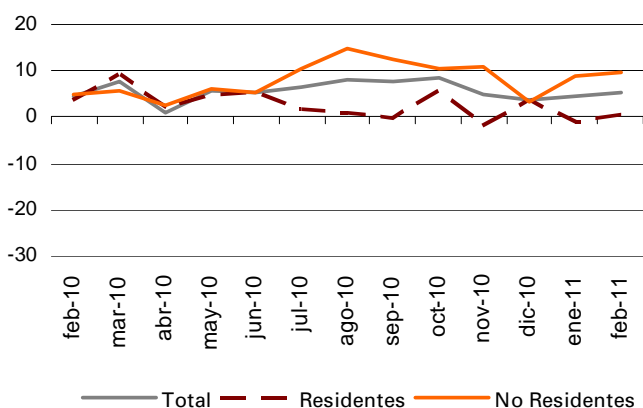
Durante el mes de febrero se registran 14,2 millones de pernoctaciones en establecimientos hoteleros, lo que supone un aumento del 5,4% respecto al mismo mes de 2010. Las pernoctaciones de residentes crecen un 0,7%, mientras que las de no residentes experimentan un crecimiento del 9,6%.

La estancia media sube un 2,3% respecto a febrero de 2010, situándose en 3,0 pernoctaciones por viajero.

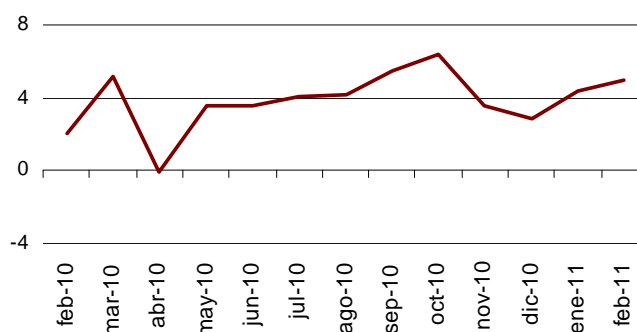
Por su parte, **el Índice de Precios Hoteleros (IPH) registra un descenso del 0,6% en febrero**, tasa superior en 4,4 puntos a la registrada en el mismo mes de 2010. Respecto a los indicadores de rentabilidad del sector hotelero, la facturación por habitación ocupada alcanza un valor medio de 68,9 euros (0,7 euros más que en febrero de 2010) y el ingreso por habitación disponible se sitúa en 34,3 euros (1,9 euros más que hace un año).

En cuanto al grado de ocupación, en febrero se cubren el 43,5% de las plazas ofertadas, lo que supone un aumento del 5,0% respecto al mismo mes del año anterior. El grado de ocupación por plazas en fin de semana se sitúa en el 51,2%, con un crecimiento interanual del 4,9%.

Tasa de variación interanual en % de las pernoctaciones



Tasa de variación interanual en % del grado de ocupación por plazas



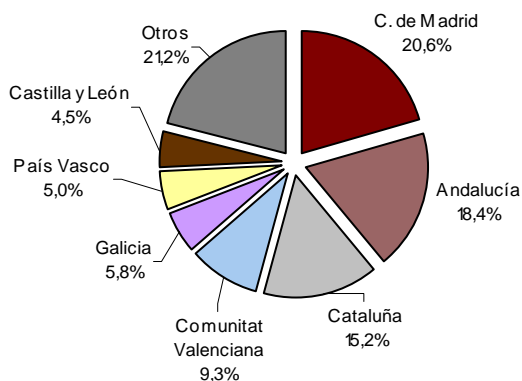
* Debido a la actualización realizada en el directorio de establecimientos hoteleros de Canarias y Comunidad Foral de Navarra, los datos publicados para esas Comunidades Autónomas y el total nacional no son directamente comparables. Para salvar esta ruptura en la serie se han calculado coeficientes de enlace que permiten comparar los datos entre los distintos años. Los coeficientes se publican cada mes en la página web del INE en la sección dedicada a esta operación estadística, bajo un apartado específico denominado coeficientes de enlace.

Pernoctaciones de viajeros residentes en el extranjero

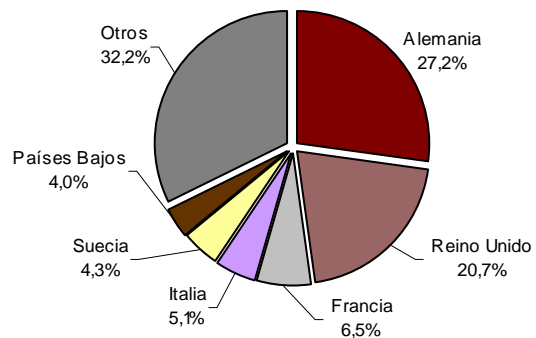
Los viajeros procedentes de Alemania y Reino Unido realizan más de 3,7 millones de pernoctaciones en febrero. El mercado alemán experimenta un aumento interanual de sus pernoctaciones del 6,2%, mientras que el británico crece un 5,1%.

Las pernoctaciones de los viajeros procedentes de Francia, Italia y Suecia (los siguientes mercados emisores) registran unas tasas interanuales del 24,0%, 13,9% y 41,7%, respectivamente.

Pernoctaciones de los viajeros residentes en España según procedencia en %



Pernoctaciones de los viajeros residentes en el extranjero según procedencia en %

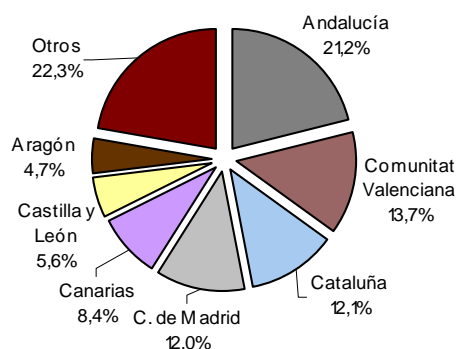


Principales destinos

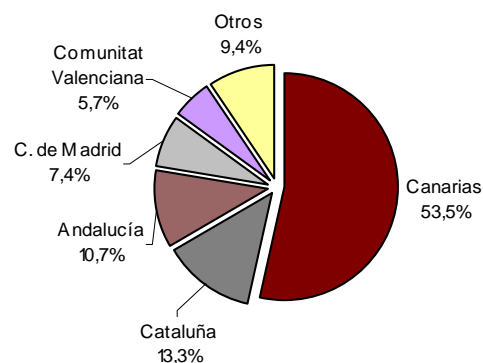
El principal destino elegido por los no residentes es Canarias. En esta comunidad las pernoctaciones de extranjeros aumentan un 19,2% respecto a febrero de 2010. Le siguen Cataluña, con una tasa interanual del 7,0%, y Andalucía, con un incremento del 6,0%.

Andalucía, Comunitat Valenciana y Cataluña son los destinos principales de los viajeros residentes en España, con tasas interanuales de pernoctaciones del 5,0%, 1,9% y -2,1%, respectivamente.

Distribución de las pernoctaciones de los viajeros residentes en España en %



Distribución de las pernoctaciones de los viajeros residentes en el extranjero en %



Resultados por comunidades autónomas, zonas turísticas y puntos turísticos

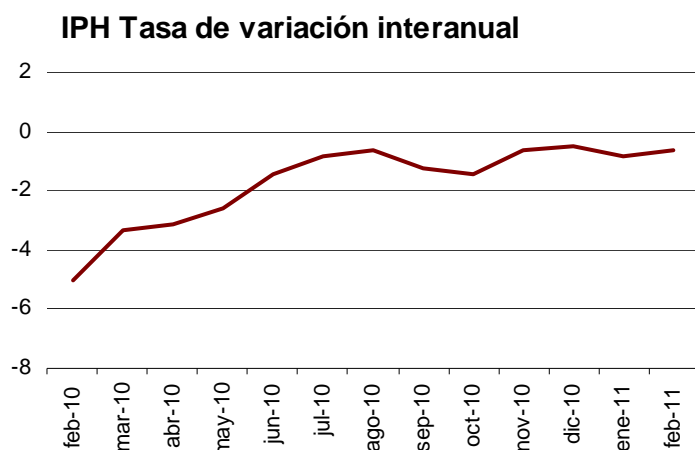
Canarias es la comunidad autónoma con el mayor grado de ocupación por plazas durante el mes de febrero (74,5%). Le siguen Comunidad de Madrid (46,6%) e Illes Balears (43,7%).

Las zonas turísticas con mayores grados de ocupación y pernoctaciones se sitúan en las islas y costas, así como en alguna zona del Pirineo. En Gran Canaria se obtienen tanto el mayor grado de ocupación por plazas (80,2%), como el mayor grado de ocupación por plazas en fin de semana (82,6%). En Tenerife se registran más de 1,8 millones de pernoctaciones en febrero.

Los puntos turísticos con mayor número de pernoctaciones son Madrid, Barcelona y San Bartolomé de Tirajana. Mogán alcanza el mayor grado de ocupación por plazas (84,5%), mientras que Arona alcanza el mayor grado de ocupación en fin de semana (84,9%).

Evolución del Índice de Precios Hoteleros

La tasa interanual del IPH se sitúa en el -0,6% en febrero, tasa superior en 0,2 puntos a la obtenida el mes pasado y 4,4 puntos mayor que la registrada hace un año.



IPH por comunidades autónomas

Las cuatro comunidades (Canarias, Cataluña, Comunidad de Madrid y Andalucía) que suponen el 71,2% del peso total del IPH en el mes de febrero, tienen comportamientos distintos respecto a enero de 2011.

Canarias, que tiene el mayor peso en la estructura de ponderaciones este mes, presenta una tasa interanual del 1,7%, superior en 1,9 puntos a la estimada en enero. Los precios hoteleros experimentan un aumento del 0,8% en Cataluña, frente al 0,1% registrado en el mes precedente. Comunidad de Madrid muestra una tasa interanual del -2,7%, frente al -1,8% observado el mes pasado. En Andalucía, la tasa interanual es del -1,5%, lo que supone 0,5 puntos más que en enero.

IPH por categorías

Los precios hoteleros bajan en febrero en los establecimientos de tres y dos estrellas de plata (un 4,0%), en los de dos estrellas de oro (un 2,6%), en los de una estrella de oro (un 2,2%), en los de cuatro estrellas de oro y tres estrellas de oro (ambos un 0,7% en tasa interanual) y en los de una estrella de plata (un 0,2%).

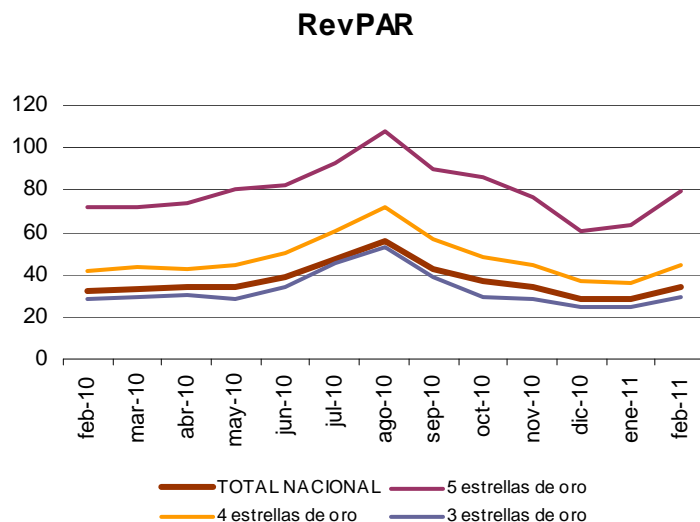
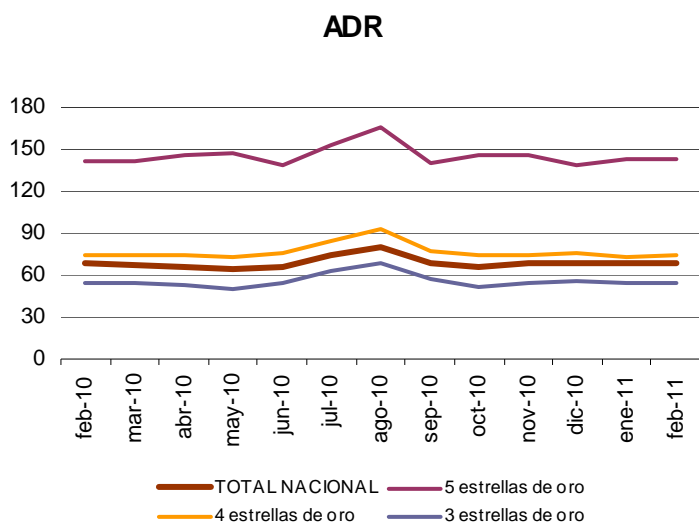
Por su parte, los precios de los hoteles de cinco estrellas de oro presentan un incremento interanual del 1,3%.

Indicadores de Rentabilidad del Sector Hotelero

La facturación media de los hoteles por cada habitación ocupada (ADR) en febrero es de 68,9 euros, lo que supone un aumento de 0,7 euros respecto al mismo mes de 2010.

Por su parte el ingreso por habitación disponible (RevPAR), que está condicionado por la ocupación registrada en los establecimientos hoteleros, alcanza los 34,3 euros, con un incremento de 1,9 euros respecto a febrero de 2010.

Por categorías, la facturación media es de 143,4 euros para los hoteles de cinco estrellas, de 74,5 euros para los de cuatro y de 53,9 para los de tres estrellas. Los ingresos por habitación disponible para estas mismas categorías son de 79,8, 44,2 y 29,2 euros, respectivamente.



Más información en **INEbase** – www.ine.es Todas las notas de prensa en: www.ine.es/prensa/prensa.htm

Gabinete de prensa: Teléfonos: 91 583 93 63 / 94 08 – Fax: 91 583 90 87 - gprensa@ine.es

Área de información: Teléfono: 91 583 91 00 – Fax: 91 583 91 58 – www.ine.es/infoine

Encuesta de Ocupación en Alojamientos Turísticos (Establecimientos hoteleros)

Febrero 2011

Datos provisionales

1. Número de viajeros, pernoctaciones y estancia media según categoría del establecimiento

Categoría	Número de viajeros			Número de pernoctaciones			Estancia media
	Total	Residentes en España	Residentes en el extranjero	Total	Residentes en España	Residentes en el extranjero	
TOTAL	4.814.264	2.978.765	1.835.498	14.221.488	6.340.721	7.880.767	2,95
HOTELES: Estrellas oro							
Cinco	336.678	145.254	191.424	979.625	265.959	713.666	2,91
Cuatro	2.213.776	1.284.737	929.038	6.990.030	2.572.623	4.417.407	3,16
Tres	1.328.920	859.621	469.300	4.119.253	2.039.091	2.080.162	3,10
Dos	376.138	275.797	100.341	853.124	562.479	290.645	2,27
Una	130.553	95.512	35.041	285.305	173.914	111.392	2,19
HOSTALES: Estrellas plata							
Tres y dos	232.209	179.516	52.693	491.266	372.664	118.602	2,12
Una	195.989	138.328	57.661	502.886	353.992	148.893	2,57
Tasa interanual	3,21	1,06	7,00	5,38	0,74	9,63	2,25
Tasa interanual acumulada	3,09	0,40	7,70	5,01	0,02	9,35	1,86

2. Establecimientos, plazas, grados de ocupación y personal empleado según categoría del establecimiento

Categoría	Número establecimientos abiertos estimados según la encuesta	Número de plazas estimadas según la encuesta	Grado de ocupación			Total personal empleado
			Por plazas	Por plazas en fin de semana	Por habitaciones	
TOTAL	13.217	1.155.511	43,54	51,17	49,94	153.355
HOTELES: Estrellas oro						
Cinco	229	76.230	45,41	52,45	55,80	20.967
Cuatro	1.680	482.077	51,19	59,38	59,46	71.555
Tres	2.058	304.726	47,87	56,96	54,14	36.577
Dos	1.632	93.993	32,26	39,89	37,32	8.477
Una	1.039	43.854	23,13	27,64	27,38	3.723
HOSTALES: Estrellas plata						
Tres y dos	2.803	80.093	21,85	27,12	26,49	6.528
Una	3.777	74.538	24,04	27,05	28,96	5.526
Tasa interanual	-0,19	0,10	4,97	4,91	5,12	0,40

3. Viajeros, pernoctaciones, estancia media, grados de ocupación y personal empleado

Datos por zonas y puntos turísticos

	Viajeros		Pernoctaciones		Grado ocup.			Estancia media	Total personal empleado
	Residentes en España	Residentes en el extranjero	Residentes en España	Residentes en el extranjero	Por plazas	Por plazas fin de semana	Por habitaciones		

Zonas turísticas con mayor grado de ocupación en el mes

Isla de Gran Canaria	32.451	147.894	117.968	1.184.056	80,17	82,61	89,60	7,22	10.028
Isla de Tenerife	57.144	195.167	264.218	1.578.688	76,67	78,73	86,45	7,30	14.764
Isla de Fuerteventura	7.662	95.783	27.238	855.048	71,04	72,74	80,13	8,53	6.561
Isla de La Gomera	1.351	5.256	3.553	28.996	69,77	62,80	68,88	4,93	383
Isla de Lanzarote	18.556	69.061	107.314	535.160	68,91	68,53	78,89	7,33	4.816
Islas de Ibiza-Formentera	7.906	1.564	37.224	4.527	53,60	53,92	56,84	4,41	336
Barcelona	140.325	314.003	253.483	757.723	51,88	56,87	61,82	2,23	11.176
Costa Blanca	150.846	57.949	482.965	317.239	50,28	63,26	52,75	3,83	6.349

Zonas turísticas con mayor número de pernoctaciones en el mes*

Costa del Sol	117.839	87.875	309.554	423.805	42,24	52,93	50,83	3,56	7.786
Isla de Mallorca	49.651	71.347	173.566	418.965	42,95	44,35	45,26	4,90	6.183
Costa de Almería	58.645	6.093	211.001	42.394	38,34	44,95	52,24	3,91	1.722
Costa Brava	53.690	46.837	121.653	107.520	32,49	42,74	37,19	2,28	2.510
Costa de la Luz de Cádiz	64.214	19.954	121.060	70.599	28,54	40,64	38,77	2,28	2.431
Pirineo Aragonés	50.759	3.379	131.299	11.123	38,45	58,53	35,44	2,63	1.414
Costa del Garraf	36.094	30.277	57.813	62.800	33,62	30,61	45,41	1,82	1.689
Costa Azahar	34.172	7.167	102.375	16.556	38,71	52,96	47,80	2,88	1.148

Puntos turísticos con mayor grado de ocupación en el mes

Mogán	771	34.848	4.147	294.917	84,48	84,47	92,75	8,40	1.788
Puerto De La Cruz	19.764	24.931	104.442	262.198	82,30	83,39	88,25	8,20	2.685
Arona	4.215	47.789	27.063	395.803	82,05	84,94	92,58	8,13	2.880
San Bartolomé De Tirajana	12.084	97.985	63.644	828.663	81,70	84,58	91,06	8,11	7.344
Adeje	11.020	85.708	61.984	701.571	78,52	79,40	86,93	7,89	6.223
Oliva (La)	2.490	17.156	8.757	155.466	77,16	77,04	81,89	8,36	1.237
Yaiza	8.249	35.195	52.639	273.905	73,12	73,79	81,00	7,52	2.406
Pájara	1.599	62.227	7.226	562.531	71,82	71,99	80,59	8,93	4.356
Tías	3.552	21.643	21.536	171.210	70,78	72,17	86,55	7,65	1.435
Monachil	20.386	3.724	50.408	10.607	66,33	77,40	62,85	2,53	488

Puntos turísticos con mayor número de pernoctaciones en el mes*

Madrid	334.813	246.754	583.042	516.000	50,02	62,80	62,37	1,89	12.098
Barcelona	131.390	305.973	226.819	738.923	51,73	57,04	61,62	2,21	10.875
Benidorm	80.426	33.344	328.781	233.971	60,86	76,72	63,66	4,95	3.825
Palma	24.214	35.696	74.549	180.431	44,54	46,14	48,94	4,26	3.020
Sevilla	74.009	49.320	111.587	100.978	41,47	54,31	49,33	1,72	2.741
Valencia	65.638	40.879	107.260	98.951	46,53	58,42	56,33	1,94	2.133
Granada	76.483	30.073	142.110	56.289	50,03	76,64	50,90	1,86	1.783
Torremolinos	29.930	15.511	102.798	90.497	44,42	58,23	53,58	4,25	1.496
Roquetas De Mar	28.975	1.674	140.736	30.372	49,39	53,41	64,48	5,58	855
Calvià	13.783	15.170	65.496	94.024	46,94	43,22	42,01	5,51	1.529

*Sin considerar los incluidos en la tabla anterior, por aparecer también con mayor grado de ocupación.

4. Viajeros, pernoctaciones, estancia media

Datos por comunidades y ciudades autónomas y provincias

	Número de viajeros			Número de pernoctaciones			Estancia media
	Total	Residentes en España	Residentes en el extranjero	Total	Residentes en España	Residentes en el extranjero	
TOTAL	4.814.264	2.978.765	1.835.498	14.221.488	6.340.721	7.880.767	2,95
Andalucía	879.869	620.737	259.132	2.186.388	1.345.981	840.407	2,48
Almería	67.626	61.023	6.603	260.544	217.234	43.310	3,85
Cádiz	113.658	83.197	30.461	248.080	149.122	98.957	2,18
Córdoba	57.640	42.140	15.500	92.891	69.113	23.778	1,61
Granada	173.618	130.558	43.060	358.772	266.972	91.800	2,07
Huelva	46.691	41.497	5.194	137.433	111.342	26.091	2,94
Jaén	32.081	29.261	2.819	51.589	47.135	4.454	1,61
Málaga	229.529	135.454	94.075	766.694	332.737	433.957	3,34
Sevilla	159.026	97.606	61.420	270.385	152.325	118.060	1,70
Aragón	160.908	143.618	17.290	338.826	300.441	38.385	2,11
Huesca	62.161	58.387	3.774	157.075	145.124	11.951	2,53
Teruel	20.272	19.155	1.116	35.091	32.918	2.173	1,73
Zaragoza	78.475	66.076	12.400	146.660	122.399	24.261	1,87
Asturias, Principado de	68.696	64.122	4.574	124.619	115.413	9.207	1,81
Baleares, Illes	136.625	63.504	73.121	658.810	234.647	424.163	4,82
Canarias	640.121	121.319	518.802	4.750.000	530.435	4.219.565	7,42
Palmas, Las	371.408	58.669	312.739	2.826.785	252.520	2.574.264	7,61
Santa Cruz de Tenerife	268.713	62.650	206.063	1.923.216	277.915	1.645.301	7,16
Cantabria	42.874	38.026	4.848	81.299	71.093	10.206	1,90
Castilla y León	235.305	208.456	26.849	399.646	353.280	46.366	1,70
Ávila	18.578	17.247	1.331	31.701	29.231	2.470	1,71
Burgos	36.580	30.302	6.279	60.434	51.338	9.095	1,65
León	36.880	34.810	2.070	64.364	59.444	4.920	1,75
Palencia	10.403	9.208	1.196	18.093	15.972	2.121	1,74
Salamanca	49.854	41.665	8.189	88.319	74.552	13.767	1,77
Segovia	24.015	22.044	1.971	40.091	36.221	3.870	1,67
Soria	9.339	8.920	420	17.325	16.177	1.148	1,86
Valladolid	37.448	33.351	4.097	60.138	52.831	7.307	1,61
Zamora	12.206	10.911	1.296	19.182	17.514	1.667	1,57
Castilla-La Mancha	129.941	114.554	15.387	225.000	197.871	27.128	1,73
Albacete	22.798	21.268	1.530	48.489	45.288	3.201	2,13
Ciudad Real	24.741	22.286	2.455	45.714	40.254	5.459	1,85
Cuenca	20.032	18.158	1.874	31.976	29.372	2.603	1,60
Guadalajara	16.346	15.181	1.164	26.525	23.202	3.323	1,62
Toledo	46.024	37.660	8.364	72.296	59.754	12.542	1,57
Cataluña	835.766	398.863	436.903	1.819.255	767.673	1.051.582	2,18
Barcelona	590.030	223.904	366.126	1.274.324	394.378	879.946	2,16
Girona	120.423	71.250	49.173	267.725	154.360	113.365	2,22
Lleida	71.269	59.203	12.066	166.688	133.643	33.045	2,34
Tarragona	54.044	44.505	9.539	110.519	85.293	25.226	2,04
Comunitat Valenciana	441.515	324.657	116.858	1.318.946	866.418	452.528	2,99
Alicante/Alacant	221.102	161.626	59.476	820.711	500.136	320.575	3,71
Castellón/Castelló	48.840	40.987	7.852	130.504	112.336	18.169	2,67
Valencia/València	171.572	122.044	49.529	367.730	253.946	113.784	2,14
Extremadura	70.910	63.909	7.001	114.061	101.829	12.233	1,61
Badajoz	36.380	31.812	4.569	59.245	51.274	7.971	1,63
Cáceres	34.529	32.097	2.432	54.816	50.555	4.262	1,59
Galicia	151.240	132.411	18.828	302.362	258.046	44.316	2,00
Coruña, A	68.963	58.688	10.275	142.264	119.292	22.972	2,06
Lugo	20.848	19.498	1.349	37.505	34.429	3.076	1,80
Ourense	17.944	16.741	1.203	28.646	25.301	3.344	1,60
Pontevedra	43.485	37.483	6.002	93.947	79.023	14.924	2,16
Madrid, Comunidad de	732.079	451.922	280.157	1.347.156	763.915	583.240	1,84
Murcia, Región de	70.005	57.877	12.128	160.055	124.801	35.254	2,29
Navarra, Comunidad Foral de	42.991	36.084	6.907	74.536	61.678	12.858	1,73
País Vasco	136.426	104.274	32.152	250.805	184.464	66.341	1,84
Álava	21.596	18.362	3.235	40.676	33.859	6.817	1,88
Guipúzcoa	49.911	37.173	12.738	91.867	66.321	25.545	1,84
Vizcaya	64.919	48.740	16.179	118.262	84.284	33.979	1,82
Rioja, La	29.800	27.031	2.770	47.995	43.821	4.173	1,61
Ceuta	5.938	4.756	1.182	12.705	10.757	1.947	2,14
Melilla	3.256	2.646	610	9.023	8.155	868	2,77

5. Establecimientos, plazas, grados de ocupación y personal empleado

Datos por comunidades y ciudades autónomas y provincias

	Número esta- blecimientos abiertos esti- mados según la encuesta	Número de plazas estima- das según la encuesta	Grado de ocupación			Total personal empleado
			Por plazas	Por plazas en fin de semana	Por habita- ciones	
TOTAL	13.217	1.155.511	43,54	51,17	49,94	153.355
Andalucía	2.136	211.164	36,80	48,32	43,59	24.638
Almería	152	25.250	36,70	43,38	49,84	1.969
Cádiz	344	31.400	28,14	39,40	38,38	3.403
Córdoba	180	9.791	33,66	50,64	40,72	1.201
Granada	415	29.972	42,32	61,28	42,84	3.440
Huelva	128	12.460	39,29	45,81	35,58	1.194
Jaén	167	8.415	21,86	28,33	26,57	1.090
Málaga	442	67.670	40,31	51,29	48,33	8.789
Sevilla	309	26.205	36,65	47,98	43,86	3.552
Aragón	784	39.293	30,31	42,55	32,30	4.422
Huesca	299	15.295	35,56	53,05	34,07	1.692
Teruel	204	6.574	18,93	33,93	19,91	731
Zaragoza	281	17.424	29,99	36,60	35,31	2.000
Asturias, Principado de	485	20.818	21,34	29,08	26,41	2.220
Balears, Illes	207	53.807	43,65	45,35	46,31	6.723
Canarias	534	223.357	74,54	76,28	84,06	37.082
Palmas, Las	267	133.079	74,42	75,92	83,99	21.405
Santa Cruz de Tenerife	267	90.278	74,71	76,81	84,16	15.678
Cantabria	264	11.884	24,40	30,77	28,42	1.610
Castilla y León	1.330	57.718	24,64	33,08	29,04	7.316
Ávila	101	4.899	22,98	36,65	26,96	631
Burgos	205	8.777	24,54	24,71	28,54	912
León	267	10.168	22,57	28,63	27,10	1.121
Palencia	88	3.220	20,04	18,41	25,47	334
Salamanca	208	10.302	30,44	47,12	32,83	1.350
Segovia	132	5.583	25,55	38,87	29,37	754
Soria	111	3.674	16,81	22,84	20,40	478
Valladolid	139	7.933	26,99	34,83	35,28	1.178
Zamora	76	3.162	21,59	31,65	25,35	559
Castilla-La Mancha	825	34.042	23,54	32,67	28,81	3.635
Albacete	162	6.675	25,90	29,12	31,35	752
Ciudad Real	179	7.317	22,25	28,37	29,51	793
Cuenca	163	5.545	20,55	29,62	22,82	554
Guadalajara	131	4.847	19,47	27,88	25,97	431
Toledo	191	9.658	26,63	42,55	31,32	1.105
Cataluña	1.821	163.062	39,60	46,67	47,82	22.014
Barcelona	878	98.010	46,27	50,05	56,61	15.125
Girona	399	30.015	31,43	42,37	34,94	3.215
Lleida	333	18.153	32,19	46,29	34,02	2.038
Tarragona	210	16.884	23,32	35,17	30,94	1.636
Comunitat Valenciana	880	108.165	43,37	55,19	48,51	12.019
Alicante/Alacant	399	60.842	47,99	60,59	50,30	6.700
Castellón/Castelló	152	13.289	34,92	47,70	42,15	1.381
Valencia/València	328	34.034	38,40	48,45	47,61	3.938
Extremadura	365	16.995	23,88	32,36	28,08	2.250
Badajoz	152	8.065	26,16	32,20	32,22	1.041
Cáceres	213	8.930	21,83	32,51	24,30	1.210
Galicia	1.333	52.753	20,44	24,59	26,26	5.819
Coruña, A	565	23.018	22,04	25,36	28,66	2.330
Lugo	255	8.019	16,68	19,48	20,40	804
Ourense	185	5.939	17,20	21,74	22,08	600
Pontevedra	328	15.777	21,23	27,13	27,35	2.085
Madrid, Comunidad de	1.176	102.767	46,63	57,39	57,91	14.933
Murcia, Región de	169	15.367	37,01	44,03	43,10	2.116
Navarra, Comunidad Foral de	271	11.268	23,58	26,07	30,17	1.420
País Vasco	481	25.548	34,93	45,13	44,63	4.046
Álava	74	4.125	35,04	45,03	45,62	596
Guipúzcoa	212	9.105	35,88	49,12	43,66	1.486
Vizcaya	195	12.318	34,20	42,21	45,01	1.963
Rioja, La	131	5.757	29,63	46,83	35,53	773
Ceuta	14	895	50,53	44,17	59,42	171
Melilla	11	849	37,94	33,23	49,44	146

6. Distribución porcentual de los viajeros españoles en cada provincia según comunidad y ciudad autónoma de procedencia

Datos por provincias

(Continúa)

Provincias	Total	Andalucía	Aragón	Asturias, P. de	Balears, Illes	Canarias	Cantabria	Castilla y León	Castilla-La Mancha	Cataluña
TOTAL	100	19,66	2,69	2,45	2,06	2,36	1,45	4,65	3,15	14,97
Álava	100	2,92	4,12	1,99	0,41	0,70	2,38	7,91	1,84	12,45
Albacete	100	10,87	1,37	0,79	0,68	0,39	0,65	2,85	24,71	5,69
Alicante/Alacant	100	5,79	1,41	1,15	0,86	1,06	1,23	2,18	3,75	7,36
Almería	100	49,98	1,58	1,01	0,58	0,16	2,47	2,86	1,55	9,44
Asturias	100	3,31	1,03	24,41	1,93	0,64	5,08	10,43	1,46	5,30
Ávila	100	15,52	1,61	2,42	0,96	2,70	0,59	10,27	6,23	1,66
Badajoz	100	31,58	1,06	1,03	1,04	0,65	1,40	5,54	5,00	4,04
Balears, Illes	100	12,53	1,85	2,57	29,83	2,28	0,47	1,94	0,63	19,76
Barcelona	100	7,48	2,66	1,34	3,43	2,11	1,58	2,74	1,79	37,62
Burgos	100	6,13	1,95	3,44	0,60	0,51	3,70	17,20	4,23	8,64
Cáceres	100	27,62	1,03	0,72	0,37	0,66	0,99	6,78	4,34	2,46
Cádiz	100	73,04	0,41	0,65	1,11	0,62	0,39	1,26	1,11	4,11
Cantabria	100	3,41	1,79	9,32	0,38	0,57	13,49	10,17	3,19	5,29
Castellón/Castelló	100	3,68	2,94	1,24	1,53	0,61	0,31	1,07	2,84	15,93
Ciudad Real	100	19,65	1,08	1,04	0,43	0,92	0,75	3,17	18,14	3,64
Córdoba	100	55,10	0,69	0,42	0,31	0,39	0,37	1,65	3,93	5,16
Coruña, A	100	6,66	1,20	5,37	1,90	0,81	1,40	5,31	1,43	8,69
Cuenca	100	14,61	1,89	0,84	1,97	0,84	0,61	4,54	16,51	4,29
Girona	100	3,07	1,08	0,55	1,93	0,54	0,35	0,94	0,92	76,22
Granada	100	58,14	0,66	0,39	1,35	0,67	0,19	1,56	1,66	4,55
Guadalajara	100	4,83	3,49	0,81	0,14	1,37	1,11	4,35	27,09	10,32
Guipúzcoa	100	4,21	4,10	3,52	1,20	0,67	2,34	5,98	1,85	13,97
Huelva	100	55,35	2,03	1,32	0,38	0,82	0,21	4,93	2,83	7,69
Huesca	100	1,54	18,99	1,60	2,25	0,38	1,43	4,63	2,19	11,70
Jaén	100	56,67	0,59	0,48	2,09	0,38	0,38	2,11	3,71	4,94
León	100	3,65	1,03	11,70	0,47	1,04	2,77	23,56	1,55	4,66
Lleida	100	2,72	2,02	0,99	2,26	0,51	0,90	2,07	0,72	63,04
Lugo	100	2,00	0,63	9,41	0,46	0,24	1,64	6,26	1,07	3,97
Madrid	100	15,82	3,03	2,43	2,35	2,96	1,62	4,88	3,02	13,45
Málaga	100	66,10	0,72	0,48	0,63	1,22	0,56	1,49	2,29	5,80
Murcia	100	16,41	1,56	1,34	0,78	1,08	0,40	2,01	3,41	8,61
Navarra	100	4,83	6,35	2,56	1,20	1,49	2,37	5,71	2,27	13,99
Ourense	100	2,19	0,48	3,02	0,40	0,22	0,52	5,58	1,41	2,45
Palencia	100	3,53	2,78	4,31	0,81	0,38	6,46	30,61	2,25	6,63
Palmas, Las	100	7,37	0,45	1,18	0,94	33,65	0,48	2,23	0,87	8,22
Pontevedra	100	3,09	0,94	4,86	0,79	0,85	1,09	8,84	1,43	4,64
Rioja, La	100	3,99	6,58	4,05	0,79	0,77	3,39	5,98	3,76	13,32
Salamanca	100	13,57	2,02	2,73	0,78	0,92	2,75	14,44	5,24	3,63
S. C. Tenerife	100	9,01	1,00	0,75	0,47	22,34	0,53	1,70	0,61	5,89
Segovia	100	8,50	0,91	1,97	1,02	0,91	1,37	14,99	6,11	6,45
Sevilla	100	46,05	1,22	0,88	1,10	1,47	0,82	2,44	2,87	9,58
Soria	100	6,04	7,34	1,00	0,45	0,11	1,26	16,33	3,67	10,12
Tarragona	100	3,39	4,78	1,33	0,69	0,53	0,63	0,97	1,46	67,49
Teruel	100	3,07	16,58	0,21	1,06	0,25	0,43	1,32	5,39	12,16
Toledo	100	17,61	1,92	1,04	0,54	0,85	0,95	6,08	14,79	5,10
Valencia/València	100	8,67	2,34	1,53	1,67	0,93	0,39	1,97	3,56	14,01
Valladolid	100	6,95	1,30	4,34	0,51	1,02	2,30	25,28	2,68	6,18
Vizcaya	100	4,59	2,27	4,46	1,64	0,90	2,61	5,61	1,61	12,01
Zamora	100	4,63	1,78	5,30	0,78	0,25	1,77	22,40	4,15	4,18
Zaragoza	100	6,09	15,92	1,13	0,94	0,75	1,92	4,97	3,52	20,96
Ceuta	100	55,79	-	3,41	0,55	0,28	1,38	0,29	2,76	1,44
Melilla	100	56,57	0,59	0,49	-	0,20	-	0,84	1,23	2,81

6. Distribución porcentual de los viajeros españoles en cada provincia según comunidad y ciudad autónoma de procedencia

Datos por provincias

(Conclusión)

Provincias	Comunitat Valenciana	Extremadura	Galicia	Madrid, C. de	Murcia, Región de	Navarra, C. Foral de	País Vasco	Rioja, La	Ceuta	Melilla
TOTAL	10,23	1,78	5,29	19,43	2,57	1,26	4,94	0,65	0,24	0,18
Álava	3,92	0,64	5,14	20,84	0,49	3,46	28,94	1,82	0,03	-
Albacete	21,34	1,15	1,55	17,44	7,88	0,61	1,60	0,23	0,10	0,08
Alicante/Alacant	48,14	1,30	1,54	13,37	6,01	1,04	2,97	0,66	0,03	0,15
Almería	7,10	0,26	3,23	6,66	8,82	1,56	1,84	0,46	0,06	0,38
Asturias	5,06	2,22	11,85	17,09	0,54	0,92	7,66	0,96	0,08	0,04
Ávila	4,16	4,38	4,14	40,41	1,32	1,58	1,56	0,38	0,12	-
Badajoz	3,37	16,60	2,75	21,73	0,96	0,63	1,87	0,32	0,22	0,21
Balears, Illes	7,12	0,83	1,82	13,30	0,40	0,62	3,85	0,16	0,02	0,01
Barcelona	8,11	1,27	2,51	18,24	1,17	1,02	5,52	0,76	0,55	0,11
Burgos	5,90	1,40	6,66	26,13	1,05	1,50	9,66	1,24	0,05	-
Cáceres	3,17	13,08	2,31	31,91	1,48	1,01	1,66	0,20	0,20	0,01
Cádiz	1,85	1,92	1,26	8,84	0,94	0,18	1,13	0,18	0,95	0,04
Cantabria	3,41	0,71	4,52	19,08	0,25	2,84	20,34	1,21	0,04	-
Castellón/Castelló	49,42	0,29	2,62	11,91	1,90	0,54	2,63	0,27	0,06	0,22
Ciudad Real	8,41	2,45	2,97	29,69	2,15	0,57	4,32	0,47	0,05	0,09
Córdoba	5,72	3,50	1,05	17,54	2,09	0,38	1,17	0,20	0,25	0,09
Coruña, A	2,85	0,36	41,72	17,43	0,74	0,84	2,88	0,38	0,01	0,01
Cuenca	13,98	1,45	2,32	30,30	2,66	1,11	1,62	0,33	0,03	0,09
Girona	3,75	0,99	1,91	5,17	0,43	0,62	1,22	0,16	0,02	0,14
Granada	8,10	1,33	0,86	14,09	4,81	0,21	0,76	0,07	0,39	0,21
Guadalajara	5,67	1,28	2,87	32,37	0,61	1,18	1,83	0,67	-	-
Guipúzcoa	3,15	1,09	2,98	23,35	0,32	4,01	24,88	2,38	0,01	0,01
Huelva	3,61	4,80	2,85	7,50	0,60	0,78	3,24	0,10	0,04	0,93
Huesca	5,06	0,76	1,64	32,86	0,16	3,39	9,67	1,70	0,01	0,04
Jaén	6,68	0,99	1,00	15,31	2,81	0,15	1,27	0,10	0,30	0,05
León	2,13	0,61	18,93	18,95	0,78	0,65	5,66	1,80	0,01	0,03
Lleida	2,95	0,13	1,41	13,14	0,39	0,72	5,48	0,20	0,16	0,18
Lugo	1,22	0,45	57,82	9,50	0,63	0,96	3,30	0,45	-	-
Madrid	9,07	2,48	4,68	22,68	3,25	1,70	4,99	0,95	0,27	0,38
Málaga	2,98	1,62	1,77	10,69	0,76	0,33	1,54	0,09	0,41	0,51
Murcia	19,03	0,56	1,37	16,50	24,87	0,25	1,35	0,24	0,21	0,02
Navarra	5,62	0,82	3,41	19,73	1,00	14,51	12,87	1,20	0,07	-
Ourense	1,47	1,28	68,76	9,56	0,13	0,29	2,12	0,09	0,02	-
Palencia	2,48	1,69	7,98	18,32	0,85	1,35	7,23	2,20	0,13	-
Palmas, Las	3,26	0,24	2,69	33,31	0,27	0,43	4,25	0,12	0,02	0,03
Pontevedra	1,48	0,63	51,61	15,36	0,65	0,35	3,21	0,11	0,01	0,04
Rioja, La	6,69	0,63	2,31	21,35	0,54	4,01	17,75	4,05	0,02	0,02
Salamanca	2,47	5,64	4,60	33,31	0,91	0,91	4,97	0,83	0,27	-
S. C. Tenerife	1,26	0,24	1,75	50,66	0,21	0,39	2,96	0,16	0,01	0,05
Segovia	3,43	1,88	3,70	42,69	1,53	0,51	3,06	0,74	0,07	0,17
Sevilla	4,72	2,71	2,33	17,87	1,42	0,68	2,60	0,65	0,53	0,07
Soria	3,58	1,07	1,75	31,27	0,88	2,82	10,92	1,39	-	-
Tarragona	8,07	0,28	1,00	5,65	0,66	1,05	1,47	0,20	0,01	0,34
Teruel	45,35	0,24	0,79	9,47	1,27	0,43	1,43	0,47	0,02	0,05
Toledo	8,79	2,95	3,00	26,32	2,93	1,12	4,65	0,53	0,83	0,02
Valencia/València	30,07	0,74	2,94	22,89	4,90	0,57	2,43	0,36	0,02	0,01
Valladolid	4,33	1,04	6,99	30,54	0,64	0,80	4,32	0,61	0,11	0,04
Vizcaya	3,43	0,38	3,97	21,43	0,43	2,70	30,12	1,32	0,01	0,51
Zamora	3,55	1,82	13,52	28,69	0,63	1,73	4,48	0,34	-	-
Zaragoza	6,96	0,94	2,26	22,41	1,55	2,17	5,86	1,20	0,43	0,01
Ceuta	0,28	0,59	-	23,81	0,38	-	-	0,00	9,06	0,00
Melilla	2,47	0,30	0,74	9,91	0,54	0,44	1,43	-	2,56	18,90

7. Distribución porcentual de las pernoctaciones en cada provincia según comunidad y ciudad autónoma de procedencia

Datos por provincias

(Continúa)

Provincias	Total	Andalucía	Aragón	Asturias, P. de	Balears, Illes	Canarias	Cantabria	Castilla y León	Castilla-La Mancha	Cataluña
TOTAL	100	18,35	2,67	2,67	2,14	3,02	1,47	4,54	3,11	15,21
Álava	100	3,35	3,85	1,80	0,37	0,70	2,33	8,39	2,11	11,98
Albacete	100	12,01	1,07	0,74	0,51	0,26	0,41	2,59	33,58	3,94
Alicante/Alacant	100	8,93	2,49	2,65	1,17	1,90	2,71	3,02	4,25	10,36
Almería	100	36,32	2,45	2,62	0,85	0,09	3,00	3,93	0,88	16,71
Asturias	100	4,59	1,00	19,68	2,67	0,73	4,05	9,54	2,06	7,00
Ávila	100	16,82	1,60	1,99	3,12	2,98	0,72	11,48	5,59	1,97
Badajoz	100	35,33	0,89	1,34	1,14	0,62	1,28	4,86	4,78	3,71
Balears, Illes	100	13,91	1,77	4,32	15,24	4,27	0,53	2,68	0,86	22,66
Barcelona	100	9,70	2,62	1,43	3,29	2,65	1,50	2,79	1,81	34,56
Burgos	100	8,86	1,48	3,40	0,57	0,61	3,35	21,50	4,19	9,03
Cáceres	100	31,77	0,88	0,65	0,36	0,71	0,71	6,15	4,05	2,22
Cádiz	100	66,18	0,36	1,35	1,93	0,60	0,42	1,37	1,14	6,98
Cantabria	100	4,11	1,63	9,96	0,98	0,52	11,59	10,67	2,64	6,69
Castellón/Castelló	100	3,87	3,25	2,78	3,33	2,25	0,20	1,41	2,25	18,39
Ciudad Real	100	19,74	0,94	0,71	0,33	0,82	0,52	2,35	17,88	4,33
Córdoba	100	52,91	0,78	0,67	0,31	0,43	0,49	2,88	3,90	5,18
Coruña, A	100	7,33	1,48	4,77	2,33	1,02	1,56	4,49	1,73	9,11
Cuenca	100	17,85	1,76	0,65	1,35	1,28	0,42	4,48	16,27	3,69
Girona	100	3,96	0,93	0,85	3,34	0,65	0,28	2,53	1,52	60,35
Granada	100	51,95	1,31	0,40	2,33	0,71	0,22	1,53	1,52	6,07
Guadalajara	100	5,18	3,04	0,86	0,10	1,49	1,59	6,40	29,43	8,56
Guipúzcoa	100	5,47	4,07	3,69	1,14	0,65	2,06	5,92	2,23	13,98
Huelva	100	39,38	3,61	1,66	0,34	2,84	0,31	4,05	3,10	15,80
Huesca	100	1,65	15,02	1,77	2,89	0,88	1,33	5,24	1,85	8,63
Jaén	100	53,94	0,61	1,70	1,66	0,44	0,39	3,42	3,77	4,95
León	100	3,10	0,71	10,44	0,39	1,12	2,26	28,47	1,48	5,95
Lleida	100	2,98	1,63	1,41	1,91	0,77	1,30	2,47	0,82	56,64
Lugo	100	2,26	0,46	8,66	0,61	0,15	1,81	5,15	1,13	3,89
Madrid	100	16,82	3,00	2,83	2,70	3,69	1,66	5,24	3,15	13,84
Málaga	100	51,26	0,74	1,89	1,09	1,85	0,55	1,63	4,11	9,41
Murcia	100	18,50	2,04	2,02	0,62	1,62	0,50	2,07	2,81	10,47
Navarra	100	5,53	5,71	2,56	1,20	1,73	2,04	5,72	2,37	13,50
Ourense	100	2,47	0,57	3,22	0,60	0,20	0,35	6,13	1,39	2,51
Palencia	100	4,16	3,30	6,00	0,65	0,42	5,16	28,55	2,83	6,78
Palmas, Las	100	6,87	0,64	1,33	0,70	23,03	1,06	3,53	1,09	8,71
Pontevedra	100	3,55	0,66	3,99	0,98	0,80	0,87	7,63	1,22	4,06
Rioja, La	100	4,80	6,96	3,70	1,08	0,69	2,85	8,12	3,40	12,23
Salamanca	100	17,21	2,86	2,48	0,77	1,02	2,67	13,41	4,69	4,15
S. C. Tenerife	100	7,22	0,82	1,16	0,33	11,57	0,46	1,75	0,76	9,02
Segovia	100	9,16	0,76	1,97	1,60	0,95	1,18	15,28	5,96	9,22
Sevilla	100	41,90	1,37	1,09	1,38	1,77	0,89	2,76	2,84	11,10
Soria	100	5,83	6,46	1,00	0,49	0,06	1,15	19,14	3,75	10,29
Tarragona	100	4,40	5,24	1,56	0,55	1,38	0,65	1,11	1,57	62,72
Teruel	100	3,76	20,96	0,19	2,87	0,25	0,26	1,74	6,43	10,61
Toledo	100	18,88	2,77	2,15	0,57	0,88	0,80	5,53	13,10	5,84
Valencia/València	100	10,43	2,33	2,68	1,43	2,03	0,99	1,86	3,39	15,17
Valladolid	100	7,48	1,28	3,92	0,52	1,77	2,01	23,68	3,50	6,19
Vizcaya	100	5,20	2,30	4,19	1,97	1,04	2,66	6,12	1,78	12,00
Zamora	100	6,08	2,09	4,54	0,59	0,20	2,49	23,66	5,55	7,80
Zaragoza	100	6,48	15,79	1,16	1,10	0,78	1,73	5,48	3,91	18,77
Ceuta	100	55,89	-	2,87	0,78	0,35	1,42	0,68	2,48	3,37
Melilla	100	65,02	0,19	0,23	-	0,51	-	0,78	0,40	1,70

7. Distribución porcentual de las pernoctaciones en cada provincia según comunidad y ciudad autónoma de procedencia

Datos por provincias

(Conclusión)

Provincias	Comunitat Valenciana	Extremadura	Galicia	Madrid, C. de	Murcia, Región de	Navarra, C. Foral de	País Vasco	Rioja, La	Ceuta	Melilla
TOTAL	9,29	1,65	5,77	20,60	2,32	1,25	4,96	0,63	0,19	0,16
Álava	4,48	0,40	7,78	19,05	0,41	2,86	28,48	1,65	0,02	-
Albacete	16,35	0,74	1,04	19,45	4,99	0,69	1,44	0,11	0,05	0,04
Alicante/Alacant	31,46	0,87	2,61	15,00	4,53	1,47	5,24	1,24	0,01	0,10
Almería	5,87	0,14	7,41	7,00	5,07	2,30	3,84	1,35	0,03	0,14
Asturias	8,31	2,53	11,69	16,86	0,60	1,15	6,54	0,86	0,09	0,06
Ávila	4,55	4,16	4,31	35,41	1,18	1,87	1,47	0,71	0,07	-
Badajoz	3,40	15,45	2,79	20,21	0,95	0,65	2,02	0,24	0,21	0,14
Balears, Illes	7,97	1,00	1,96	14,83	1,48	0,38	6,01	0,10	0,00	0,00
Barcelona	7,45	1,38	3,09	18,99	1,11	0,91	5,53	0,64	0,39	0,15
Burgos	5,30	1,24	8,47	22,04	0,68	1,00	7,40	0,86	0,03	-
Cáceres	3,99	11,76	2,03	30,08	1,57	0,96	1,76	0,15	0,19	0,01
Cádiz	2,00	1,76	2,62	9,20	0,90	0,20	1,86	0,17	0,93	0,04
Cantabria	5,08	0,68	4,20	21,51	0,28	3,08	15,18	1,17	0,03	-
Castellón/Castelló	35,23	0,25	3,62	15,72	4,62	0,90	1,53	0,13	0,02	0,25
Ciudad Real	7,71	2,62	3,23	31,45	2,38	0,40	4,10	0,34	0,10	0,05
Córdoba	5,65	3,10	1,46	17,90	2,08	0,48	1,16	0,26	0,26	0,10
Coruña, A	2,80	0,30	42,44	16,32	0,84	0,58	2,63	0,27	0,01	0,00
Cuenca	14,25	1,24	2,22	27,83	2,49	0,92	1,59	1,53	0,02	0,16
Girona	3,77	2,04	4,72	9,45	0,30	1,77	2,96	0,37	0,01	0,21
Granada	8,95	1,00	0,99	17,08	4,32	0,24	0,83	0,07	0,32	0,15
Guadalajara	5,09	1,85	2,85	29,75	0,53	1,21	1,57	0,50	-	-
Guipúzcoa	4,55	0,97	3,40	23,06	0,46	2,98	23,31	1,99	0,07	0,01
Huelva	5,19	2,90	4,37	9,65	0,50	1,47	4,16	0,11	0,02	0,54
Huesca	5,61	0,67	2,18	40,35	0,20	2,29	8,06	1,33	0,00	0,04
Jaén	5,91	0,99	1,33	16,01	3,23	0,13	1,12	0,10	0,22	0,07
León	2,21	0,72	18,02	16,30	0,56	0,45	6,16	1,65	0,01	0,02
Lleida	5,19	0,14	1,30	16,21	0,34	0,88	5,44	0,26	0,13	0,17
Lugo	1,12	0,48	55,81	13,72	0,49	0,96	2,75	0,55	-	-
Madrid	8,97	2,55	5,09	19,24	3,00	1,68	4,96	0,87	0,33	0,39
Málaga	2,78	3,95	3,91	12,06	0,70	0,19	3,16	0,09	0,24	0,38
Murcia	15,42	1,24	1,64	21,43	17,36	0,36	1,38	0,37	0,15	0,01
Navarra	5,48	0,83	3,72	18,87	0,96	15,57	13,01	1,13	0,08	-
Ourense	1,50	1,65	67,29	9,53	0,11	0,20	2,10	0,17	0,02	-
Palencia	5,23	1,21	8,63	16,80	1,52	1,19	6,14	1,36	0,08	-
Palmas, Las	3,25	0,19	3,33	38,78	0,17	0,59	6,45	0,13	0,03	0,12
Pontevedra	1,64	0,57	54,11	16,59	0,62	0,27	2,32	0,09	0,01	0,03
Rioja, La	5,61	0,75	2,34	24,09	0,56	2,90	15,56	4,34	0,01	0,01
Salamanca	2,16	5,50	5,17	30,52	0,96	0,96	4,50	0,75	0,22	-
S. C. Tenerife	1,09	0,21	2,17	58,99	0,16	0,62	3,43	0,21	0,00	0,01
Segovia	3,53	2,08	3,98	38,22	1,81	0,55	2,88	0,70	0,07	0,10
Sevilla	5,16	2,42	2,70	18,43	1,27	0,72	3,04	0,65	0,46	0,07
Soria	2,79	2,00	1,36	26,28	0,72	2,23	14,99	1,47	-	-
Tarragona	6,53	0,44	3,55	6,05	1,66	0,72	1,38	0,16	0,00	0,31
Teruel	38,14	0,30	1,38	9,64	1,25	0,48	1,23	0,41	0,06	0,03
Toledo	8,58	3,44	3,73	23,11	2,89	1,05	4,89	0,42	1,36	0,01
Valencia/València	23,42	0,64	5,84	20,11	5,89	1,22	2,19	0,29	0,09	0,00
Valladolid	5,00	1,17	7,32	29,98	0,43	0,79	4,31	0,54	0,09	0,02
Vizcaya	3,53	0,37	5,38	22,09	0,46	2,67	26,50	1,20	0,01	0,54
Zamora	2,72	1,75	11,49	25,22	0,42	1,23	3,97	0,21	-	-
Zaragoza	6,33	1,49	3,11	23,63	1,53	1,77	5,10	1,42	0,41	0,01
Ceuta	0,35	2,34	-	21,09	0,60	-	-	0,23	7,02	0,52
Melilla	1,52	0,10	0,54	14,30	2,24	0,54	1,30	-	1,84	8,78

8. Viajeros y pernoctaciones según país de residencia

Datos por países

Países	Viajeros		Pernoctaciones	
	Total	%	Total	%
TOTAL	4.814.264	100,00	14.221.488	100,00
Residentes en España	2.978.765	61,87	6.340.721	44,59
Residentes en el extranjero	1.835.498	38,13	7.880.767	55,41
TOTAL residentes en el extranjero	1.835.498	100,00	7.880.767	100,00
TOTAL residentes en U.E. (sin España)	1.346.901	73,38	6.564.585	83,30
- Alemania	298.336	16,25	2.146.087	27,23
- Austria	19.140	1,04	90.929	1,15
- Bélgica	47.536	2,59	276.203	3,50
- Dinamarca	32.169	1,75	185.172	2,35
- Finlandia	25.468	1,39	149.344	1,90
- Francia	200.286	10,91	509.047	6,46
- Grecia	8.027	0,44	23.836	0,30
- Irlanda	27.041	1,47	117.194	1,49
- Italia	128.749	7,01	397.644	5,05
- Luxemburgo	3.695	0,20	20.588	0,26
- Países Bajos	67.726	3,69	312.819	3,97
- Polonia	20.892	1,14	90.403	1,15
- Portugal	66.188	3,61	138.202	1,75
- Reino Unido	303.846	16,55	1.632.362	20,71
- República Checa	7.146	0,39	25.401	0,32
- Suecia	56.294	3,07	340.002	4,31
- Resto de la UE*	34.361	1,87	109.354	1,39
Noruega	35.570	1,94	215.511	2,73
Rusia	17.544	0,96	60.011	0,76
Suiza	27.135	1,48	98.261	1,25
Resto de Europa	43.928	2,39	128.907	1,64
Japón	51.534	2,81	87.656	1,11
Estados Unidos	82.961	4,52	201.238	2,55
Resto de América	102.444	5,58	233.075	2,96
Países africanos	25.593	1,39	54.847	0,70
Resto del mundo	101.888	5,55	236.676	3,00

*Países incluidos en Resto de la UE: Bulgaria, Chipre, Eslovaquia, Eslovenia, Estonia, Hungría, Letonia, Lituania, Malta y Rumanía

ÍNDICE DE PRECIOS HOTELEROS (IPH). Base 2008

Febrero 2011

Datos Provisionales

Índices generales de comunidades y ciudades autónomas y Total Nacional

	Índice	Tasa de variación interanual
TOTAL	89,1	-0,6
Andalucía	93,0	-1,5
Aragón	84,1	-4,1
Asturias, Principado de	90,6	-4,5
Baleares, Illes	93,0	-2,4
Canarias	92,9	1,7
Cantabria	94,2	-0,4
Castilla y León	94,8	-1,2
Castilla - La Mancha	92,4	-4,2
Cataluña	84,3	0,8
Comunitat Valenciana	87,8	-1,2
Extremadura	93,2	-1,6
Galicia	98,0	-0,4
Madrid, Comunidad de	80,8	-2,7
Murcia, Región de	85,8	-2,6
Navarra, Comunidad Foral de	90,3	-2,5
País Vasco	86,8	-2,7
Rioja, La	88,0	-4,5
Ceuta	100,4	-2,1
Melilla	90,9	3,2

Índice general nacional y desglose por categorías

	Índice	Tasa de variación interanual
TOTAL	89,1	-0,6
HOTELES: Estrellas oro		
Cinco	82,1	1,3
Cuatro	88,1	-0,7
Tres	91,6	-0,7
Dos	94,6	-2,6
Una	95,4	-2,2
HOSTALES: Estrellas plata		
Tres y dos	91,7	-4,0
Una	99,4	-0,2

Indicadores de Rentabilidad del Sector Hotelero

Febrero 2011

Datos Provisionales

ADR y RevPAR de comunidades y ciudades autónomas y Total Nacional

	ADR (en euros)	Tasa de variación interanual	RevPAR (en euros)	Tasa de variación interanual
TOTAL	68,9	1,0	34,3	6,0
Andalucía	57,7	-4,0	25,1	3,3
Aragón	62,1	-3,6	20,0	-18,6
Asturias, Principado de	58,1	3,0	14,9	3,1
Baleares, Illes	56,3	-0,8	26,2	-7,1
Canarias	74,2	2,9	62,4	20,6
Cantabria	62,6	5,3	17,1	-4,0
Castilla y León	54,7	-0,4	15,9	0,0
Castilla - La Mancha	56,2	-8,7	16,3	-7,1
Cataluña	90,5	4,8	43,1	4,9
Comunitat Valenciana	50,7	-0,1	24,5	3,4
Extremadura	56,2	-2,5	16,0	2,4
Galicia	49,7	-3,9	12,5	-11,4
Madrid, Comunidad de	81,0	-1,0	46,8	-0,7
Murcia, Región de	55,5	-4,3	23,5	-6,7
Navarra, Comunidad Foral de	62,6	-2,7	18,4	-5,3
País Vasco	64,7	-4,8	28,8	-8,6
La Rioja	54,8	-3,7	19,6	-10,4
Ceuta	64,5	-10,7	38,9	-2,7
Melilla	61,5	-2,1	30,4	18,8

ADR y RevPAR nacional y desglose por categorías

	ADR (en euros)	Tasa de variación interanual	RevPAR (en euros)	Tasa de variación interanual
TOTAL	68,9	1,0	34,3	6,0
HOTELES: Estrellas oro				
Cinco	143,4	3,0	79,8	11,9
Cuatro	74,5	-0,6	44,2	6,3
Tres	53,9	-0,6	29,2	2,5
Dos	50,9	1,7	19,0	0,9
Una	46,5	-0,3	12,5	-3,3
HOSTALES: Estrellas plata				
Tres y dos	41,0	-3,8	10,8	-5,3
Una	35,6	4,2	9,4	4,8

Debido a la actualización realizada en el directorio de establecimientos de Canarias en julio de 2010 y Navarra en enero de 2011, los datos publicados para Canarias, Navarra y el total nacional a partir de dichas fechas, no son directamente comparables con los publicados el año anterior, para lo cual se han elaborado coeficientes de enlace que permiten comparar los datos entre los distintos años. Los coeficientes se publicarán cada mes en la página web del INE en la sección dedicada a esta operación estadística, bajo un apartado específico denominado coeficientes de enlace.

Indicadores de Rentabilidad (ANEXO DE TABLAS) - Febrero 2011
23 de Marzo de 2011