

23 de marzo de 2012

**Coyuntura Turística Hotelera (EOH/IPH/IRSH)
Febrero 2012. Datos provisionales**

Las pernoctaciones en establecimientos hoteleros disminuyen un 0,7%* en febrero respecto al mismo mes de 2011

Los hoteles ingresan 32,6 euros por habitación disponible y facturan 68,6 euros de media por habitación ocupada

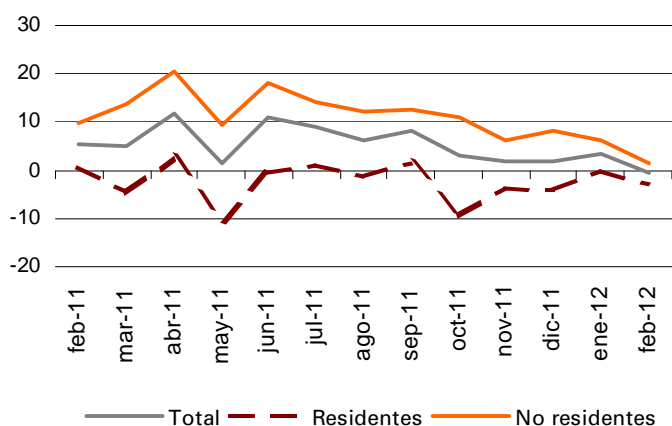
Durante el mes de febrero se registran 14,1 millones de pernoctaciones en establecimientos hoteleros, lo que supone una disminución del 0,7% respecto al mismo mes de 2011. Las pernoctaciones de residentes disminuyen un 3,1%, mientras que las de no residentes experimentan un crecimiento del 1,3%. La estancia media sube un 0,4% respecto a febrero de 2011, situándose en 3,0 pernoctaciones por viajero.

Durante los dos primeros meses del año, las pernoctaciones aumentan un 1,2% respecto al mismo periodo del año anterior.

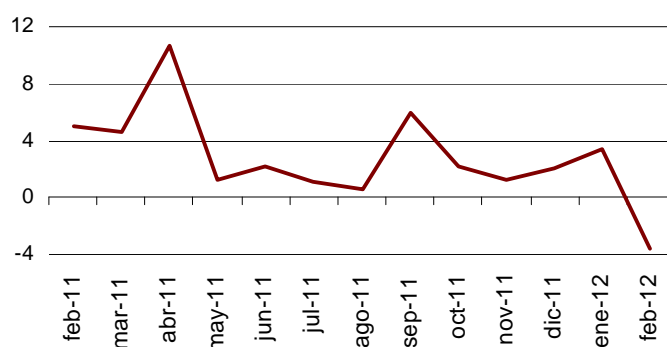
Por su parte, **el Índice de Precios Hoteleros (IPH) registra una bajada del 0,5% en febrero**. Respecto a los indicadores de rentabilidad del sector hotelero, la facturación por habitación ocupada alcanza un valor medio de 68,6 euros y el ingreso por habitación disponible se sitúa en 32,6 euros.

En cuanto al grado de ocupación, en febrero se cubren el 41,9% de las plazas ofertadas, lo que supone una disminución del 3,5% respecto al mismo mes del año anterior. El grado de ocupación por plazas en fin de semana se sitúa en el 47,6%, con un descenso del 6,5%.

Tasa de variación interanual en % de las pernoctaciones



Tasa de variación interanual en % del grado de ocupación por plazas



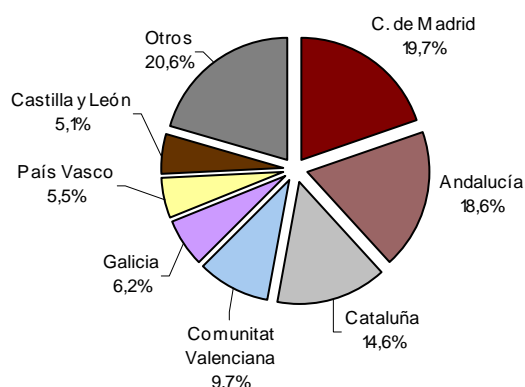
* Debido a la actualización extraordinaria realizada en el directorio de establecimientos hoteleros de Extremadura, los datos publicados para dicha comunidad autónoma y el total nacional no son directamente comparables con los de años anteriores. Para salvar la ruptura en las series, se han calculado coeficientes de enlace que permiten comparar los datos entre los distintos años. Los coeficientes se publican cada mes en la página web del INE en la sección dedicada a esta operación estadística, bajo un apartado específico denominado coeficientes de enlace.

Pernoctaciones de viajeros residentes en el extranjero

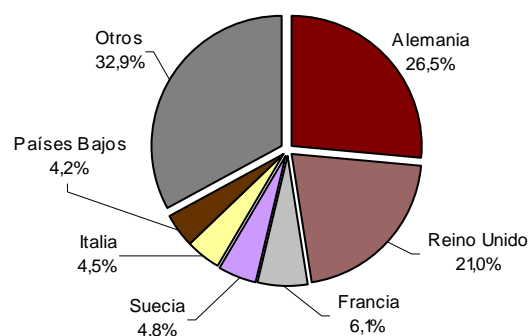
Los viajeros procedentes de Alemania y Reino Unido concentran el 26,5% y el 21,0%, respectivamente, del total de pernoctaciones de extranjeros en hoteles en febrero de 2012. El mercado alemán experimenta una disminución interanual de sus pernoctaciones del 1,5%, mientras que el británico crece un 3,4%.

Las pernoctaciones de los viajeros procedentes de Francia, Suecia y Italia (los siguientes mercados emisores) registran unas tasas interanuales del -4,6%, 11,9% y -9,8%, respectivamente.

Pernoctaciones de los viajeros residentes en España según procedencia en %



Pernoctaciones de los viajeros residentes en el extranjero según procedencia en %

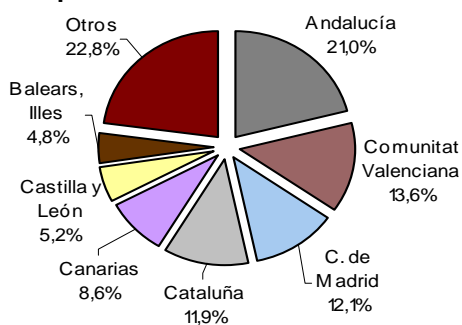


Principales destinos

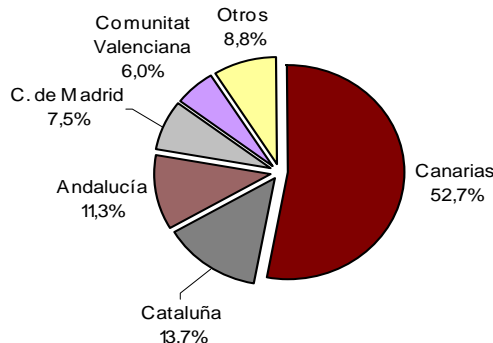
El principal destino elegido por los no residentes es Canarias. En esta comunidad las pernoctaciones de extranjeros disminuyen un 0,1% respecto a febrero de 2011. Le siguen Cataluña, con una tasa interanual del 4,1%, y Andalucía, con un incremento del 7,1%.

Andalucía, Comunitat Valenciana y Comunidad de Madrid son los destinos principales de los viajeros residentes en España, con tasas interanuales de pernoctaciones del -4,0%, -1,9% y -2,2%, respectivamente.

Distribución de las pernoctaciones de los viajeros residentes en España en %



Distribución de las pernoctaciones de los viajeros residentes en el extranjero en %



Resultados por comunidades autónomas, zonas turísticas y puntos turísticos

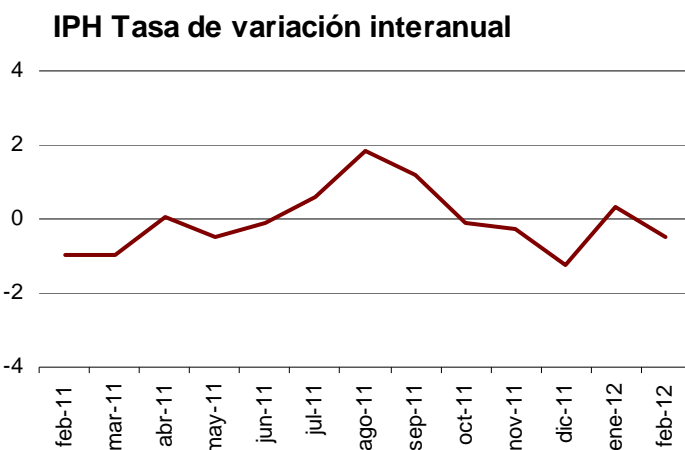
Canarias es la comunidad autónoma con el mayor grado de ocupación por plazas durante el mes de febrero (72,2%). Le siguen Comunidad de Madrid (44,1%) e Illes Balears (44,0%).

Las zonas turísticas con mayores grados de ocupación y pernoctaciones se sitúan en las islas y costas, así como en alguna zona del Pirineo. La isla de Gran Canaria presenta el mayor grado de ocupación por plazas (78,6%). La isla de Tenerife registra el mayor grado de ocupación por plazas en fin de semana (78,7%), con más de 1,9 millones de pernoctaciones en febrero.

Los puntos turísticos con mayor número de pernoctaciones son Madrid, Barcelona y San Bartolomé de Tirajana. Puerto de la Cruz alcanza tanto el mayor grado de ocupación por plazas (84,1%) como el mayor grado de ocupación en fin de semana (85,5%).

Evolución del Índice de Precios Hoteleros

La tasa interanual del IPH se sitúa en el -0,5% en febrero, tasa inferior en 0,8 puntos a la obtenida el mes pasado y 0,5 puntos mayor que la registrada hace un año.



IPH por comunidades autónomas

Las cuatro comunidades (Canarias, Cataluña, Andalucía y Comunidad de Madrid) que suponen el 74,7% del peso total del IPH en el mes de febrero, presentan evoluciones diferentes.

Canarias, que tiene el mayor peso en la estructura de ponderaciones este mes, presenta una tasa interanual del 3,7%, inferior en 1,9 puntos a la estimada en enero. Los precios hoteleros bajan un 1,6% en Cataluña, igual que en el mes precedente. Andalucía muestra una tasa interanual del -2,2%, frente al -1,3% observado el mes pasado. En Comunidad de Madrid, la variación interanual de los precios es del -2,9%, lo que supone 0,8 puntos más que en enero.

IPH por categorías

Los precios hoteleros suben en febrero en los establecimientos de una estrella de plata (2,1%), una estrella de oro (0,6%) y cuatro estrellas de oro (0,1%).

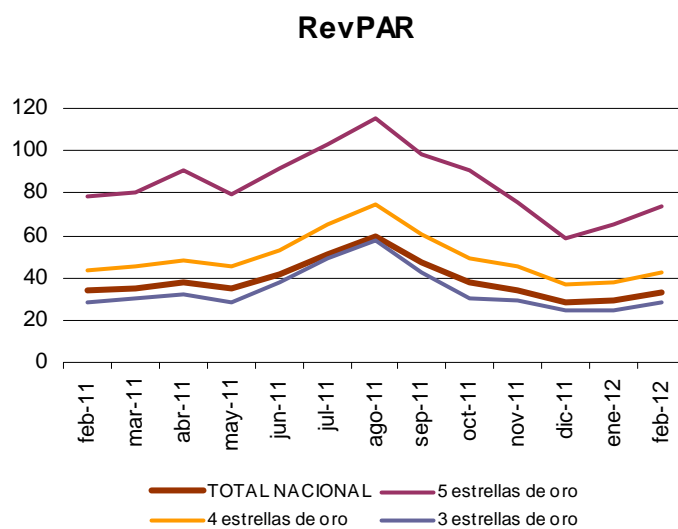
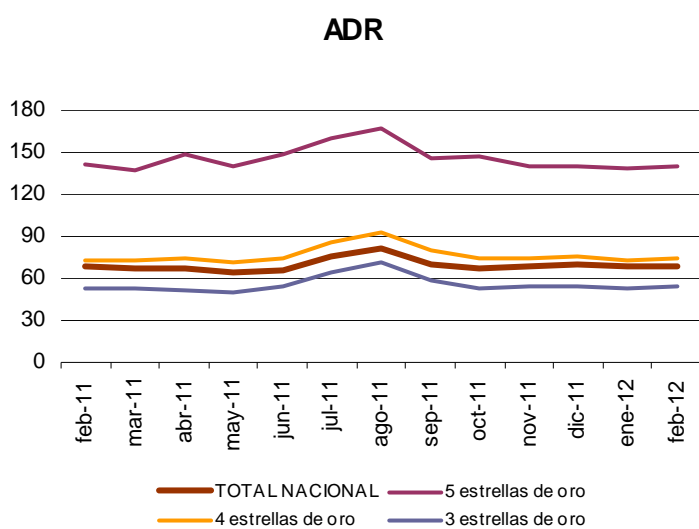
El resto de categorías presenta bajadas interanuales: dos estrellas de oro (-3,4%), cinco estrellas de oro (-1,5%), tres estrellas de oro (-1,0%) y tres y dos estrellas de plata (-0,5%).

Indicadores de Rentabilidad del Sector Hotelero

La facturación media de los hoteles por cada habitación ocupada (ADR) en febrero es de 68,6 euros, lo que supone un aumento de 0,7 euros respecto al mismo mes de 2011.

Por su parte el ingreso por habitación disponible (RevPAR), que está condicionado por la ocupación registrada en los establecimientos hoteleros, alcanza los 32,6 euros, con una reducción de 1,2 euros respecto a febrero de 2011.

Por categorías, la facturación media es de 139,3 euros para los hoteles de cinco estrellas, de 74,2 euros para los de cuatro y de 53,7 para los de tres estrellas. Los ingresos por habitación disponible para estas mismas categorías son de 73,9, 42,6 y 28,0 euros, respectivamente.



Más información en **INEbase** – www.ine.es Todas las notas de prensa en: www.ine.es/prensa/prensa.htm

Gabinete de prensa: Teléfonos: 91 583 93 63 / 94 08 – Fax: 91 583 90 87 - gprensa@ine.es

Área de información: Teléfono: 91 583 91 00 – Fax: 91 583 91 58 – www.ine.es/infoine

Encuesta de Ocupación en Alojamientos Turísticos (Establecimientos hoteleros)

Febrero 2012

Datos provisionales

1. Número de viajeros, pernoctaciones y estancia media según categoría del establecimiento

Categoría	Número de viajeros			Número de pernoctaciones			Estancia media
	Total	Residentes en España	Residentes en el extranjero	Total	Residentes en España	Residentes en el extranjero	
TOTAL	4.778.694	2.904.405	1.874.290	14.152.391	6.166.428	7.985.963	2,96
HOTELES: Estrellas oro							
Cinco	317.182	132.515	184.668	986.384	243.527	742.857	3,11
Cuatro	2.245.567	1.272.348	973.218	7.120.969	2.552.743	4.568.226	3,17
Tres	1.314.004	835.797	478.207	4.076.778	2.033.472	2.043.306	3,10
Dos	361.620	267.753	93.866	801.487	526.584	274.903	2,22
Una	131.428	100.114	31.314	277.010	181.939	95.071	2,11
HOSTALES: Estrellas plata							
Tres y dos	216.301	162.298	54.003	441.561	316.317	125.245	2,04
Una	192.593	133.580	59.014	448.201	311.845	136.356	2,33
Tasa interanual	-1,18	-3,15	2,01	-0,66	-3,10	1,32	0,39
Tasa interanual acumulada	0,51	-1,13	3,09	1,24	-1,82	3,59	0,73

2. Establecimientos, plazas, grados de ocupación y personal empleado según categoría del establecimiento

Categoría	Número establecimientos abiertos estimados según la encuesta	Número de plazas estimadas según la encuesta	Grado de ocupación			Total personal empleado
			Por plazas	Por plazas en fin de semana	Por habitaciones	
TOTAL	13.165	1.157.321	41,90	47,64	47,74	147.803
HOTELES: Estrellas oro						
Cinco	238	75.650	44,75	49,86	53,20	20.852
Cuatro	1.719	490.299	49,70	55,66	57,51	70.404
Tres	2.046	300.912	46,48	52,45	52,47	34.521
Dos	1.644	94.345	29,07	35,84	33,68	7.517
Una	1.031	42.199	22,51	27,79	26,61	3.337
HOSTALES: Estrellas plata						
Tres y dos	2.810	80.677	18,83	23,80	22,69	6.242
Una	3.678	73.239	21,07	24,73	25,77	4.929
Tasa interanual	-0,99	-0,24	-3,54	-6,46	-4,27	-3,80

3. Viajeros, pernoctaciones, estancia media, grados de ocupación y personal empleado

Datos por zonas y puntos turísticos

	Viajeros		Pernoctaciones		Grado ocup.			Estancia media	Total personal empleado
	Residentes en España	Residentes en el extranjero	Residentes en España	Residentes en el extranjero	Por plazas	Por plazas fin de semana	Por habitaciones		

Zonas turísticas con mayor grado de ocupación en el mes

Isla de Gran Canaria	31.074	148.103	112.565	1.193.628	78,59	77,36	84,37	7,29	10.016
Isla de Tenerife	62.166	199.943	287.251	1.661.176	77,75	78,71	86,04	7,43	15.182
Isla de La Gomera	1.216	6.372	2.518	33.245	70,74	68,75	72,71	4,71	411
Isla de Lanzarote	17.018	63.041	87.861	521.132	63,17	64,48	72,98	7,61	4.947
Isla de Fuerteventura	7.738	82.339	31.593	751.900	62,48	59,72	71,30	8,70	6.267
Val D'Aran	26.758	13.142	80.152	38.112	60,63	70,11	60,00	2,96	908
Barcelona	133.887	327.693	231.047	819.886	52,00	55,60	62,73	2,28	11.772
Costa Blanca	136.088	61.380	467.389	323.926	47,24	56,58	49,69	4,01	6.194

Zonas turísticas con mayor número de pernoctaciones en el mes*

Costa del Sol	112.754	98.255	300.490	459.577	43,55	47,89	48,94	3,60	7.268
Isla de Mallorca	49.569	64.104	236.611	378.821	43,88	48,46	52,72	5,41	5.844
Costa de Almería	50.888	7.248	193.902	43.265	35,35	38,71	48,23	4,08	1.635
Costa de la Luz de Cádiz	65.297	19.147	122.804	67.837	28,93	39,21	35,80	2,26	2.141
Costa Brava	48.918	37.248	98.764	90.322	30,49	39,15	31,99	2,19	2.124
Costa Barcelona-Maresme	46.843	40.155	82.474	80.343	34,13	32,06	41,79	1,87	1.842
Pirineo Aragonés	44.106	3.369	118.338	10.626	35,10	51,09	33,96	2,72	1.197
Costa Azahar	34.779	8.865	100.832	23.635	38,80	46,31	48,18	2,85	1.004

Puntos turísticos con mayor grado de ocupación en el mes

Puerto De La Cruz	17.227	23.989	113.111	258.222	84,06	85,50	91,77	9,01	2.503
Mogán	793	33.228	5.488	288.523	82,50	80,68	88,89	8,64	1.740
Arona	5.216	47.030	27.330	408.128	80,50	82,52	89,76	8,33	3.028
Adeje	11.541	89.741	67.533	748.378	80,29	80,32	88,27	8,06	6.595
San Bartolomé De Tirajana	11.775	99.746	59.877	836.780	78,89	76,89	84,13	8,04	7.456
Palmas De Gran Canaria (Las)	16.224	13.337	40.039	63.590	70,40	73,79	79,97	3,51	719
Benalmádena	7.776	11.156	44.920	83.828	68,56	75,43	83,77	6,80	750
Naut Aran	12.104	6.859	37.136	21.384	67,49	74,88	63,30	3,09	585
Yaiza	6.852	34.204	39.157	276.479	67,14	67,05	77,48	7,69	2.484
Pájara	2.909	50.070	16.127	483.719	62,99	59,95	70,19	9,43	4.148

Puntos turísticos con mayor número de pernoctaciones en el mes*

Madrid	334.519	256.517	569.968	547.789	47,82	60,01	59,92	1,89	12.132
Barcelona	127.827	317.848	221.028	794.488	52,47	56,30	62,91	2,28	11.450
Benidorm	75.450	38.953	334.794	248.606	58,49	68,94	59,96	5,10	3.888
Palma	23.485	35.854	72.059	190.109	45,38	52,58	56,15	4,42	2.771
Torremolinos	31.119	22.594	119.541	139.863	55,11	56,76	53,63	4,83	1.639
Sevilla	80.653	47.846	134.305	96.583	43,28	61,31	52,39	1,80	2.592
Calvià	20.498	11.462	134.080	84.474	55,21	56,61	60,11	6,84	1.560
Valencia	68.366	40.673	107.861	94.846	39,79	45,92	46,92	1,86	2.046
Granada	69.114	32.627	120.722	57.861	46,56	69,66	48,21	1,76	1.508
Tías	2.681	17.881	14.498	157.480	61,82	61,94	70,38	8,36	1.416

*Sin considerar los incluidos en la tabla anterior, por aparecer también con mayor grado de ocupación.

4. Viajeros, pernoctaciones, estancia media

Datos por comunidades y ciudades autónomas y provincias

	Número de viajeros			Número de pernoctaciones			Estancia media
	Total	Residentes en España	Residentes en el extranjero	Total	Residentes en España	Residentes en el extranjero	
TOTAL	4.778.694	2.904.405	1.874.290	14.152.391	6.166.428	7.985.963	2,96
Andalucía	885.194	604.429	280.765	2.199.096	1.297.764	901.331	2,48
Almería	61.344	53.475	7.869	246.510	201.992	44.518	4,02
Cádiz	115.994	86.649	29.346	249.282	152.094	97.188	2,15
Córdoba	64.050	46.368	17.682	106.410	77.558	28.851	1,66
Granada	170.466	121.284	49.182	347.997	240.966	107.031	2,04
Huelva	37.135	28.889	8.246	113.032	78.573	34.459	3,04
Jaén	32.387	29.470	2.918	51.446	46.815	4.631	1,59
Málaga	235.873	132.005	103.867	792.824	323.214	469.610	3,36
Sevilla	167.945	106.289	61.656	291.594	176.551	115.043	1,74
Aragón	156.470	137.220	19.250	323.547	285.079	38.468	2,07
Huesca	55.052	50.985	4.067	142.544	130.705	11.839	2,59
Teruel	19.871	18.787	1.084	34.000	32.155	1.845	1,71
Zaragoza	81.547	67.447	14.100	147.003	122.219	24.784	1,80
Asturias, Principado de	56.749	52.129	4.620	103.289	93.041	10.248	1,82
Baleares, Illes	128.059	62.063	65.996	681.520	297.477	384.043	5,32
Canarias	629.754	123.563	506.191	4.740.910	532.814	4.208.095	7,53
Palmas, Las	349.313	55.830	293.483	2.698.679	232.019	2.466.660	7,73
Santa Cruz de Tenerife	280.441	67.733	212.708	2.042.231	300.795	1.741.436	7,28
Cantabria	38.823	33.994	4.829	72.624	63.986	8.638	1,72
Castilla y León	223.378	191.351	32.027	375.798	321.829	53.970	1,68
Ávila	14.827	13.259	1.568	24.015	21.165	2.850	1,62
Burgos	35.484	27.764	7.720	55.929	46.347	9.582	1,58
León	35.797	32.512	3.285	61.299	55.894	5.405	1,71
Palencia	9.006	7.803	1.203	15.716	13.226	2.490	1,74
Salamanca	50.279	39.835	10.445	89.391	69.636	19.755	1,78
Segovia	19.812	17.607	2.206	30.976	27.539	3.437	1,56
Soria	10.043	9.597	446	19.571	18.690	881	1,95
Valladolid	35.670	31.382	4.289	58.744	50.451	8.293	1,65
Zamora	12.459	11.592	866	20.158	18.881	1.277	1,62
Castilla-La Mancha	119.723	104.817	14.905	195.599	171.601	23.998	1,63
Albacete	20.187	18.555	1.633	32.368	29.426	2.942	1,60
Ciudad Real	22.464	20.735	1.728	41.177	37.603	3.574	1,83
Cuenca	17.077	15.121	1.956	26.785	24.414	2.371	1,57
Guadalajara	14.973	13.271	1.702	24.983	21.875	3.108	1,67
Toledo	45.021	37.135	7.886	70.285	58.283	12.002	1,56
Cataluña	841.535	392.197	449.338	1.832.413	735.128	1.097.285	2,18
Barcelona	604.835	220.492	384.343	1.321.744	384.868	936.876	2,19
Girona	104.993	65.147	39.846	221.125	124.800	96.325	2,11
Lleida	79.658	63.579	16.079	187.690	143.973	43.717	2,36
Tarragona	52.048	42.978	9.070	101.855	81.488	20.367	1,96
Comunitat Valenciana	441.486	312.934	128.552	1.321.451	839.624	481.827	2,99
Alicante/Alacant	210.118	146.338	63.780	816.155	485.772	330.383	3,88
Castellón/Castelló	50.672	41.168	9.504	134.652	109.647	25.005	2,66
Valencia/València	180.696	125.427	55.269	370.644	244.205	126.439	2,05
Extremadura	76.726	68.706	8.021	126.286	113.614	12.672	1,65
Badajoz	41.549	36.838	4.710	70.377	63.288	7.089	1,69
Cáceres	35.178	31.868	3.310	55.909	50.326	5.583	1,59
Galicia	157.605	138.078	19.528	295.327	251.089	44.238	1,87
Coruña, A	67.896	57.638	10.258	137.725	111.474	26.251	2,03
Lugo	20.206	19.131	1.075	33.417	31.485	1.932	1,65
Ourense	17.820	16.452	1.368	28.725	26.155	2.569	1,61
Pontevedra	51.683	44.855	6.828	95.461	81.975	13.486	1,85
Madrid, Comunidad de	735.311	450.361	284.951	1.346.938	744.387	602.550	1,83
Murcia, Región de	73.776	63.076	10.700	155.856	124.109	31.748	2,11
Navarra, Comunidad Foral de	43.307	37.544	5.763	78.442	67.029	11.413	1,81
País Vasco	134.547	100.366	34.181	239.257	171.997	67.260	1,78
Araba/Álava	22.122	18.678	3.445	41.569	33.341	8.228	1,88
Bizkaia	66.841	49.847	16.994	116.877	83.889	32.988	1,75
Gipuzkoa	45.583	31.842	13.742	80.811	54.767	26.044	1,77
Rioja, La	27.637	25.360	2.277	44.336	40.315	4.021	1,60
Ceuta	5.333	3.839	1.494	11.212	8.539	2.673	2,10
Melilla	3.281	2.378	903	8.491	7.006	1.485	2,59

5. Establecimientos, plazas, grados de ocupación y personal empleado

Datos por comunidades y ciudades autónomas y provincias

	Número esta- blecimientos abiertos esti- mados según la encuesta	Número de plazas estima- das según la encuesta	Grado de ocupación			Total personal empleado
			Por plazas	Por plazas en fin de semana	Por habita- ciones	
TOTAL	13.165	1.157.321	41,90	47,64	47,74	147.803
Andalucía	2.225	210.168	35,89	44,22	42,10	22.868
Almería	159	24.929	34,01	37,17	45,95	1.883
Cádiz	349	29.983	28,57	37,72	35,62	3.105
Córdoba	196	11.143	32,70	44,57	37,87	1.258
Granada	402	29.234	40,58	56,02	41,92	3.099
Huelva	122	14.104	27,60	30,99	39,03	1.301
Jaén	178	8.742	20,24	23,55	23,56	950
Málaga	496	65.463	41,62	46,46	46,35	7.994
Sevilla	324	26.570	37,54	53,37	45,54	3.278
Aragón	788	38.903	28,22	37,71	31,77	3.973
Huesca	289	14.609	32,57	47,35	32,59	1.422
Teruel	203	6.663	17,50	29,85	18,31	679
Zaragoza	295	17.632	28,68	32,69	35,97	1.872
Asturias, Principado de	448	19.532	18,21	22,25	23,20	2.079
Balears, Illes	199	53.311	43,96	46,99	51,30	6.364
Canarias	515	224.299	72,19	71,85	80,13	37.359
Palmas, Las	262	132.753	69,54	68,45	77,51	21.229
Santa Cruz de Tenerife	253	91.546	76,03	76,78	83,84	16.130
Cantabria	267	11.734	21,27	26,19	24,58	1.499
Castilla y León	1.307	57.592	22,43	30,28	26,32	7.116
Ávila	106	4.962	16,64	30,04	17,95	604
Burgos	196	8.455	22,77	21,91	25,55	908
León	259	10.167	20,76	27,48	25,86	1.064
Palencia	83	3.117	17,36	16,82	22,97	321
Salamanca	197	10.229	29,96	44,23	32,53	1.311
Segovia	125	5.463	19,46	32,47	20,35	709
Soria	115	3.691	18,26	21,10	21,69	477
Valladolid	140	8.170	24,73	33,66	31,76	1.234
Zamora	87	3.338	20,78	28,53	27,57	488
Castilla-La Mancha	794	32.892	20,45	27,45	24,68	2.931
Albacete	154	6.204	17,98	20,29	23,52	497
Ciudad Real	183	7.438	19,06	21,90	25,47	698
Cuenca	135	4.995	18,45	27,04	21,63	487
Guadalajara	124	4.528	18,96	24,42	21,91	354
Toledo	198	9.727	24,80	37,89	27,66	895
Cataluña	1.721	160.336	39,18	44,43	46,73	21.462
Barcelona	875	99.767	45,49	47,93	55,51	15.442
Girona	328	25.499	29,66	39,16	30,44	2.726
Lleida	319	17.899	35,52	46,92	36,26	1.984
Tarragona	200	17.171	20,43	29,32	26,95	1.310
Comunitat Valenciana	888	109.371	41,52	49,57	45,81	11.336
Alicante/Alacant	398	61.894	45,35	54,79	47,62	6.584
Castellón/Castelló	144	13.200	35,02	42,57	42,41	1.194
Valencia/València	346	34.276	37,10	42,82	43,75	3.558
Extremadura	410	18.793	23,10	31,28	27,07	2.327
Badajoz	199	9.540	25,36	31,36	29,67	1.104
Cáceres	212	9.252	20,77	31,20	24,38	1.223
Galicia	1.338	54.596	18,61	22,25	24,03	5.691
Coruña, A	566	23.829	19,90	22,00	26,27	2.252
Lugo	254	8.221	13,96	17,14	16,99	845
Ourense	181	5.626	17,57	20,98	21,81	503
Pontevedra	337	16.920	19,39	25,51	25,07	2.091
Madrid, Comunidad de	1.182	105.089	44,06	54,92	54,83	14.733
Murcia, Región de	166	15.727	34,04	41,85	38,99	1.923
Navarra, Comunidad Foral de	280	12.010	22,48	22,90	28,77	1.284
País Vasco	480	25.377	32,36	39,44	41,41	3.805
Araba/Álava	74	4.496	31,65	38,98	40,28	602
Bizcaia	196	12.816	31,34	36,57	41,70	1.933
Gipuzkoa	210	8.065	34,36	44,26	41,58	1.270
Rioja, La	133	5.923	25,72	39,74	32,15	772
Ceuta	12	817	47,31	53,60	52,51	141
Melilla	11	851	34,24	32,53	46,70	142

6. Distribución porcentual de los viajeros españoles en cada provincia según comunidad y ciudad autónoma de procedencia

Datos por provincias

(Continúa)

Provincias	Total	Andalucía	Aragón	Asturias, P. de	Balears, Illes	Canarias	Cantabria	Castilla y León	Castilla-La Mancha	Cataluña
TOTAL	100	19,52	2,55	2,48	1,86	2,56	1,33	4,87	3,02	14,94
Albacete	100	8,68	1,62	0,78	0,57	0,74	0,53	3,97	21,10	4,89
Alicante/Alacant	100	6,17	1,04	1,05	0,74	0,73	0,72	3,03	4,69	7,60
Almería	100	48,05	2,41	0,61	0,21	0,42	1,31	1,24	0,75	7,62
Araba/Álava	100	6,85	4,12	2,55	0,86	0,71	2,28	8,69	2,12	10,03
Asturias	100	3,73	0,89	25,24	0,63	0,51	5,27	11,30	1,22	4,67
Ávila	100	8,02	1,06	1,64	0,89	1,03	0,91	12,37	6,56	3,14
Badajoz	100	31,04	0,89	0,96	0,37	0,70	0,56	5,19	4,75	3,20
Balears, Illes	100	10,87	1,35	2,82	23,18	0,58	0,72	2,09	1,98	22,66
Barcelona	100	6,91	3,23	0,98	3,79	1,93	0,94	2,63	2,02	37,80
Bizkaia	100	5,73	2,65	3,36	1,49	1,02	2,49	5,50	1,80	11,84
Burgos	100	6,17	2,82	5,03	2,23	0,81	2,81	21,18	2,66	7,75
Cáceres	100	23,25	0,73	0,74	0,94	0,61	0,61	6,57	5,32	3,28
Cádiz	100	67,18	0,46	0,43	0,53	0,75	0,40	1,70	1,81	4,59
Cantabria	100	5,13	2,06	9,97	1,08	0,74	13,25	10,58	1,21	5,69
Castellón/Castelló	100	4,63	4,10	0,89	0,23	0,31	0,13	1,98	1,63	21,71
Ciudad Real	100	17,62	1,00	1,78	0,54	0,31	0,81	2,86	17,54	5,37
Córdoba	100	55,95	1,10	0,41	0,71	0,45	0,23	2,87	3,94	6,10
Coruña, A	100	4,54	0,86	6,87	1,30	2,23	1,80	5,05	1,40	6,58
Cuenca	100	12,65	1,65	1,89	0,67	0,92	0,93	4,61	11,82	7,49
Gipuzkoa	100	5,76	4,07	2,92	0,95	0,77	2,30	6,43	1,91	14,20
Girona	100	3,63	1,02	0,75	1,16	0,64	0,07	1,06	0,57	79,49
Granada	100	55,98	0,59	0,51	1,14	1,13	0,18	1,37	2,00	4,37
Guadalajara	100	6,97	2,70	1,36	0,43	0,90	1,37	5,25	15,42	12,02
Huelva	100	66,53	0,34	0,40	0,24	0,54	0,22	1,97	1,26	5,57
Huesca	100	1,83	17,49	2,50	0,63	1,08	1,57	6,81	2,16	11,12
Jaén	100	54,72	0,69	0,29	3,94	0,50	0,34	1,86	4,92	6,19
León	100	2,51	0,92	10,56	0,51	0,73	1,95	32,24	2,38	6,02
Lleida	100	3,20	1,93	2,96	0,68	0,56	0,72	1,60	0,84	62,29
Lugo	100	2,00	0,37	10,27	0,29	0,12	1,20	7,40	0,71	3,54
Madrid	100	15,07	2,41	3,28	2,32	3,54	1,79	4,81	3,05	12,53
Málaga	100	62,16	0,72	0,30	1,37	1,30	0,80	1,09	1,71	6,87
Murcia	100	14,16	1,58	0,75	1,20	0,47	0,34	2,18	3,97	8,84
Navarra	100	6,36	6,22	2,77	0,60	0,74	2,10	5,17	1,93	16,07
Ourense	100	0,98	0,65	4,37	0,24	0,43	0,48	6,05	0,97	5,03
Palencia	100	3,18	1,69	4,54	0,82	0,43	5,80	26,63	1,71	5,37
Palmas, Las	100	14,73	0,82	0,57	0,87	39,34	0,38	1,78	0,53	6,78
Pontevedra	100	4,24	0,73	3,85	0,49	1,22	2,98	6,65	1,39	5,51
Rioja, La	100	4,53	7,45	2,52	0,81	0,82	3,68	8,50	2,07	14,94
Salamanca	100	11,84	2,27	3,66	1,24	0,65	1,90	18,00	4,09	3,46
S. C. Tenerife	100	17,02	0,40	0,71	0,64	20,43	0,66	2,44	0,65	3,40
Segovia	100	5,43	1,13	1,69	1,16	0,98	2,65	11,91	4,78	4,53
Sevilla	100	48,19	1,12	0,90	0,98	1,78	0,46	2,88	2,46	8,24
Soria	100	6,42	5,60	2,17	0,59	0,09	1,47	20,82	3,50	6,34
Tarragona	100	4,95	3,75	1,13	0,48	0,22	0,45	1,22	1,14	67,50
Teruel	100	4,71	14,31	0,53	0,98	0,10	0,33	1,28	2,26	10,71
Toledo	100	14,39	1,08	1,18	0,96	0,76	0,54	6,51	18,80	3,97
Valencia/València	100	8,42	2,47	0,90	2,05	1,19	0,62	2,18	3,59	13,39
Valladolid	100	7,27	1,40	4,24	0,23	1,66	2,15	25,40	3,59	5,13
Zamora	100	4,86	1,49	4,53	0,40	0,50	1,92	21,70	2,36	3,59
Zaragoza	100	7,81	16,73	1,31	1,32	0,71	1,72	6,84	4,06	19,87
Ceuta	100	56,17	-	0,11	-	1,39	0,32	1,61	0,43	0,43
Melilla	100	50,74	0,29	0,14	0,00	1,84	-	1,56	0,57	2,57

6. Distribución porcentual de los viajeros españoles en cada provincia según comunidad y ciudad autónoma de procedencia

Datos por provincias

(Conclusión)

Provincias	Comunitat Valenciana	Extremadura	Galicia	Madrid, C. de	Murcia, Región de	Navarra, C. Foral de	País Vasco	Rioja, La	Ceuta	Melilla
TOTAL	10,28	1,82	5,67	18,98	2,56	1,37	5,12	0,67	0,22	0,18
Albacete	24,39	1,34	1,56	19,94	5,68	0,53	2,86	0,72	0,07	0,05
Alicante/Alacant	49,94	0,43	2,33	11,33	5,68	0,79	3,28	0,29	0,12	0,04
Almería	9,26	0,56	2,39	11,47	10,29	1,23	1,43	0,59	0,06	0,11
Araba/Álava	4,66	0,83	5,14	23,25	1,30	1,98	23,28	1,26	0,06	0,05
Asturias	4,35	1,24	13,72	17,54	0,25	1,52	7,22	0,44	0,22	0,04
Ávila	3,99	5,31	3,31	47,37	1,83	0,53	1,43	0,55	0,03	0,03
Badajoz	2,25	19,07	2,03	24,04	0,99	0,60	2,03	0,97	0,14	0,21
Balears, Illes	11,59	1,89	1,42	12,08	1,20	0,86	3,14	1,56	0,01	-
Barcelona	7,67	1,13	2,72	18,06	1,38	1,25	6,61	0,58	0,14	0,22
Bizkaia	3,29	0,79	3,88	20,82	0,88	2,91	30,00	1,30	0,23	0,03
Burgos	2,97	1,42	6,87	23,77	1,35	1,53	9,69	0,91	0,00	0,04
Cáceres	2,42	12,49	3,86	35,43	0,46	0,76	2,11	0,16	0,13	0,14
Cádiz	2,31	1,69	1,33	12,23	0,93	0,41	1,81	0,28	1,09	0,07
Cantabria	2,96	0,60	6,28	17,20	0,29	2,22	19,48	1,21	0,04	-
Castellón/Castelló	42,27	1,28	2,92	11,30	1,71	1,12	3,39	0,32	0,07	0,03
Ciudad Real	9,01	3,57	1,86	30,90	3,34	0,60	2,69	0,18	0,00	-
Córdoba	4,32	3,54	0,75	16,20	1,17	0,33	1,36	0,19	0,12	0,26
Coruña, A	2,70	0,54	47,43	13,80	0,80	0,36	3,27	0,44	0,02	0,02
Cuenca	15,27	1,08	1,82	32,42	4,02	0,80	1,24	0,60	-	0,09
Gipuzkoa	3,29	0,66	3,93	16,90	0,56	5,09	28,08	2,09	0,06	0,03
Girona	3,93	0,16	1,44	4,13	0,33	0,37	0,91	0,26	-	0,09
Granada	8,36	1,60	1,98	13,55	5,01	0,46	0,86	0,22	0,44	0,26
Guadalajara	6,34	1,77	2,91	37,48	0,95	1,40	2,04	0,65	-	0,03
Huelva	3,73	1,60	1,74	11,38	1,06	0,07	2,95	0,12	0,26	0,00
Huesca	6,03	0,77	2,76	25,78	0,60	5,28	11,78	1,73	0,09	-
Jaén	6,61	1,40	1,57	13,45	1,89	0,32	0,90	0,10	0,21	0,11
León	2,37	0,70	15,12	16,95	0,50	0,98	4,29	1,26	-	0,01
Lleida	4,77	0,30	1,50	11,45	0,56	0,59	5,53	0,49	0,02	0,02
Lugo	0,92	10,83	47,76	11,08	0,24	0,57	1,94	0,76	-	0,00
Madrid	8,27	2,31	4,80	24,18	2,78	1,72	5,52	0,89	0,30	0,42
Málaga	1,94	0,67	3,94	12,30	1,03	0,75	1,43	0,32	0,58	0,72
Murcia	20,56	1,03	0,93	14,13	26,57	0,62	1,62	0,94	0,07	0,06
Navarra	5,25	0,55	2,97	18,69	0,81	13,06	14,87	1,67	0,18	-
Ourense	1,76	0,29	63,71	11,86	0,14	0,59	2,22	0,17	0,05	-
Palencia	2,87	1,17	11,95	23,44	1,41	0,61	7,83	0,49	0,05	-
Palmas, Las	1,33	0,27	2,37	23,37	0,31	0,62	5,67	0,17	0,04	0,07
Pontevedra	2,04	1,01	53,30	13,12	0,38	0,32	2,42	0,35	-	0,02
Rioja, La	6,50	1,28	3,21	15,74	0,55	4,65	18,08	4,54	0,14	-
Salamanca	2,50	4,23	6,47	31,91	0,70	1,75	4,29	0,92	0,11	0,03
S. C. Tenerife	1,25	0,39	1,54	46,16	0,15	0,34	3,54	0,13	0,07	0,09
Segovia	5,56	1,38	2,93	50,01	0,57	0,66	4,09	0,38	0,12	0,05
Sevilla	4,82	3,18	1,85	17,65	1,36	0,44	2,78	0,36	0,40	0,13
Soria	6,59	0,63	2,90	33,68	0,63	2,15	4,43	1,89	0,09	-
Tarragona	7,61	0,42	2,87	5,47	0,51	0,73	1,19	0,20	0,17	-
Teruel	49,03	0,43	0,87	7,85	3,56	0,82	1,45	0,69	0,08	-
Toledo	6,67	2,74	2,39	32,78	2,37	0,78	3,48	0,40	0,12	0,07
Valencia/València	34,39	1,21	1,77	19,29	3,56	1,95	2,38	0,44	0,09	0,11
Valladolid	3,43	1,89	7,28	29,31	0,57	0,72	4,96	0,61	0,12	0,04
Zamora	2,80	3,50	16,87	26,53	1,22	0,47	5,60	1,48	0,14	0,03
Zaragoza	6,50	1,21	3,02	17,16	1,95	2,33	6,05	1,24	0,08	0,11
Ceuta	1,71	0,11	-	26,40	0,11	-	0,11	0,21	10,07	0,85
Melilla	6,24	0,43	1,42	14,38	2,37	0,17	0,99	0,14	4,99	11,16

7. Distribución porcentual de las pernoctaciones en cada provincia según comunidad y ciudad autónoma de procedencia

Datos por provincias

(Continúa)

Provincias	Total	Andalucía	Aragón	Asturias, P. de	Balears, Illes	Canarias	Cantabria	Castilla y León	Castilla-La Mancha	Cataluña
TOTAL	100	18,57	2,82	2,48	1,88	3,09	1,42	5,07	2,95	14,57
Albacete	100	12,06	2,08	0,78	0,69	0,71	0,38	3,89	17,68	5,05
Alicante/Alacant	100	7,66	2,43	2,35	0,71	0,84	2,30	6,20	5,44	10,38
Almería	100	38,90	5,30	2,83	0,13	0,22	1,79	2,27	0,48	14,31
Araba/Álava	100	6,75	3,79	1,99	1,18	0,85	2,21	7,78	2,24	9,27
Asturias	100	6,20	0,68	19,51	0,68	0,79	4,41	10,93	1,27	4,39
Ávila	100	9,24	0,94	1,52	1,07	1,54	1,04	14,53	6,63	3,44
Badajoz	100	32,62	0,86	1,32	0,95	0,64	0,56	5,14	4,82	3,56
Balears, Illes	100	15,89	2,58	3,22	9,98	1,74	1,23	3,55	1,72	22,24
Barcelona	100	8,32	3,07	1,06	3,72	2,05	0,94	3,27	2,18	33,93
Bizkaia	100	7,59	2,46	3,20	1,67	1,21	2,07	5,35	2,01	12,01
Burgos	100	9,49	2,89	4,58	4,65	0,60	2,77	20,86	4,41	5,86
Cáceres	100	28,33	0,57	1,76	1,27	0,57	0,46	6,66	4,79	3,71
Cádiz	100	63,07	0,54	0,52	0,78	0,84	0,55	1,88	1,84	5,73
Cantabria	100	9,01	1,98	10,19	1,72	0,95	9,95	10,65	1,04	7,48
Castellón/Castelló	100	7,43	6,01	1,02	0,96	1,08	0,09	3,02	1,73	22,43
Ciudad Real	100	18,27	0,91	1,74	0,42	0,46	0,93	2,81	16,00	4,79
Córdoba	100	51,81	1,23	0,47	0,93	0,51	0,37	3,15	4,26	7,15
Coruña, A	100	5,17	0,89	5,66	2,00	2,89	2,15	4,99	1,04	6,37
Cuenca	100	14,26	1,46	4,44	0,61	1,33	0,64	3,95	11,93	10,75
Gipuzkoa	100	6,44	4,05	2,88	0,99	1,12	2,53	5,87	2,40	13,79
Girona	100	5,11	1,05	1,09	1,02	0,51	0,07	1,13	0,55	64,08
Granada	100	48,07	0,65	0,64	2,13	2,28	0,16	1,57	2,12	5,94
Guadalajara	100	7,20	2,25	1,34	0,32	0,95	1,41	6,05	16,41	11,39
Huelva	100	48,37	4,22	0,37	0,23	0,50	0,43	1,68	1,08	12,76
Huesca	100	2,12	15,70	3,40	0,64	2,14	1,63	8,73	2,00	7,95
Jaén	100	50,99	0,68	0,26	3,06	0,48	0,23	1,88	5,04	5,43
León	100	2,66	0,95	8,96	0,48	0,66	2,07	35,85	3,16	6,73
Lleida	100	3,84	1,36	4,02	0,63	0,70	0,82	2,31	1,07	53,53
Lugo	100	3,17	0,32	8,84	0,31	0,38	1,27	7,32	0,57	3,29
Madrid	100	15,93	2,42	3,25	2,45	4,22	1,87	4,94	2,87	13,09
Málaga	100	43,02	1,43	0,23	2,27	1,28	1,29	3,54	4,17	12,13
Murcia	100	13,13	2,37	0,91	1,33	1,55	0,44	2,15	3,50	13,09
Navarra	100	6,51	7,40	2,68	0,56	0,94	1,61	4,79	1,76	13,01
Ourense	100	1,09	0,63	6,50	0,16	0,50	0,43	6,30	0,74	7,76
Palencia	100	3,14	1,97	4,38	0,74	0,29	4,61	25,87	2,76	5,99
Palmas, Las	100	17,14	0,98	0,93	0,79	28,52	0,84	2,21	0,60	8,13
Pontevedra	100	3,61	0,71	4,02	0,64	2,14	3,23	6,35	1,71	5,07
Rioja, La	100	5,73	6,42	3,27	0,74	0,70	3,06	10,05	2,20	14,84
Salamanca	100	15,39	2,59	4,46	1,50	0,95	1,77	15,57	3,76	2,95
S. C. Tenerife	100	13,22	0,47	0,95	0,44	10,42	0,61	2,38	0,47	3,41
Segovia	100	6,10	1,42	1,65	1,43	1,15	2,78	13,11	5,15	4,41
Sevilla	100	43,81	1,17	1,15	0,92	1,96	0,82	3,22	2,70	8,71
Soria	100	11,03	4,81	4,26	0,34	0,05	0,94	18,57	4,44	5,83
Tarragona	100	8,12	3,30	2,22	0,34	0,22	1,20	1,95	1,12	58,24
Teruel	100	3,93	19,22	0,73	1,19	0,06	0,30	1,58	2,36	10,54
Toledo	100	15,69	1,22	1,34	2,33	0,75	0,47	6,64	16,61	4,84
Valencia/València	100	10,98	3,18	1,17	2,34	2,12	0,96	3,44	4,43	12,13
Valladolid	100	7,42	1,41	3,87	0,23	1,47	1,84	26,34	3,30	5,10
Zamora	100	5,15	1,41	3,74	0,35	0,52	1,93	22,45	2,13	4,27
Zaragoza	100	9,18	16,43	1,27	1,39	0,95	1,71	7,03	3,66	17,30
Ceuta	100	60,90	-	0,05	-	2,20	0,15	1,58	1,07	0,56
Melilla	100	58,03	0,11	0,11	0,09	0,99	-	1,06	0,21	3,10

7. Distribución porcentual de las pernoctaciones en cada provincia según comunidad y ciudad autónoma de procedencia

Datos por provincias

(Conclusión)

Provincias	Comunitat Valenciana	Extremadura	Galicia	Madrid, C. de	Murcia, Región de	Navarra, C. Foral de	País Vasco	Rioja, La	Ceuta	Melilla
TOTAL	9,69	1,68	6,17	19,66	2,10	1,31	5,49	0,71	0,18	0,16
Albacete	22,63	1,38	1,81	20,34	5,09	0,79	3,84	0,72	0,06	0,03
Alicante/Alacant	35,05	0,33	4,00	10,75	3,80	0,91	6,23	0,46	0,07	0,09
Almería	8,76	0,47	3,49	11,07	5,28	1,66	2,26	0,72	0,04	0,05
Araba/Álava	4,77	0,66	7,15	23,08	1,26	1,42	24,62	0,86	0,07	0,07
Asturias	7,16	2,11	14,30	16,16	0,25	2,02	8,50	0,40	0,17	0,05
Ávila	4,01	4,29	3,33	44,15	1,56	0,62	1,37	0,48	0,09	0,17
Badajoz	2,11	17,74	2,14	23,33	0,83	0,65	1,77	0,77	0,09	0,12
Balears, Illes	12,61	1,69	3,66	9,62	0,96	1,13	6,30	1,88	0,01	-
Barcelona	7,54	1,33	3,64	18,22	1,40	1,16	7,18	0,52	0,15	0,32
Bizkaia	3,78	0,86	4,79	21,90	0,90	2,61	25,96	1,32	0,28	0,03
Burgos	1,96	1,70	5,92	24,10	0,86	1,30	7,31	0,69	0,02	0,02
Cáceres	3,18	10,11	4,46	30,37	0,51	0,87	2,02	0,16	0,12	0,09
Cádiz	2,45	2,00	1,73	13,54	0,88	0,51	1,68	0,51	0,88	0,05
Cantabria	3,15	0,42	6,48	19,14	0,19	1,74	14,85	1,02	0,05	-
Castellón/Castelló	24,19	2,22	6,97	14,89	1,58	1,49	4,51	0,28	0,07	0,02
Ciudad Real	8,17	3,58	2,05	33,12	2,98	0,45	3,01	0,15	0,16	-
Córdoba	5,27	4,15	0,85	16,33	1,07	0,45	1,55	0,18	0,10	0,18
Coruña, A	2,26	0,41	49,04	11,99	0,87	0,42	3,49	0,33	0,02	0,01
Cuenca	12,69	0,95	1,53	28,30	3,77	0,66	1,02	1,64	-	0,06
Gipuzkoa	3,37	0,71	4,20	18,25	0,66	4,37	26,36	1,79	0,07	0,16
Girona	6,36	0,12	6,21	9,83	0,29	1,06	1,30	0,15	-	0,05
Granada	9,22	2,38	1,81	15,14	4,72	0,80	1,52	0,22	0,43	0,19
Guadalajara	6,30	2,31	4,33	35,69	0,85	1,21	1,54	0,43	-	0,02
Huelva	5,14	1,19	3,07	14,95	0,79	0,33	4,38	0,31	0,10	0,09
Huesca	6,27	0,83	4,17	29,84	0,67	3,84	8,94	1,10	0,05	-
Jaén	7,21	1,52	1,61	16,53	2,82	0,24	1,55	0,06	0,22	0,17
León	2,00	0,67	13,15	15,62	0,41	0,98	3,54	2,09	-	0,01
Lleida	5,55	0,35	2,00	16,33	0,39	0,58	5,90	0,57	0,01	0,04
Lugo	0,74	10,65	45,09	14,87	0,19	0,61	1,42	0,93	-	0,01
Madrid	8,06	2,44	5,01	22,00	2,66	1,57	5,51	0,89	0,36	0,47
Málaga	1,39	0,52	9,50	13,28	0,62	0,63	2,63	1,18	0,34	0,55
Murcia	18,15	1,49	1,24	19,68	18,13	0,50	1,81	0,46	0,04	0,03
Navarra	4,52	0,57	4,56	19,10	0,81	14,99	14,20	1,86	0,13	-
Ourense	1,51	0,19	59,99	11,83	0,10	0,52	1,62	0,09	0,03	-
Palencia	5,86	0,83	12,47	21,78	1,27	0,42	7,11	0,48	0,03	-
Palmas, Las	1,27	0,27	2,63	25,78	0,20	0,92	8,27	0,23	0,11	0,16
Pontevedra	2,39	0,82	52,47	12,60	0,69	0,26	2,59	0,69	-	0,02
Rioja, La	6,31	1,16	2,84	15,66	0,52	3,63	17,94	4,58	0,34	-
Salamanca	2,84	4,18	6,87	28,50	0,61	2,59	4,16	1,14	0,10	0,04
S. C. Tenerife	0,92	0,23	1,98	57,85	0,15	0,60	5,70	0,13	0,03	0,04
Segovia	7,31	1,77	2,96	44,48	0,94	0,66	4,23	0,36	0,09	0,03
Sevilla	5,39	2,99	2,26	18,50	1,53	0,55	3,28	0,50	0,40	0,14
Soria	7,97	0,87	2,27	30,35	0,61	1,58	4,60	1,45	0,05	-
Tarragona	8,96	0,26	4,62	5,73	0,47	0,74	2,16	0,22	0,14	-
Teruel	44,80	0,40	1,41	8,19	3,08	0,62	0,96	0,54	0,08	-
Toledo	7,03	2,59	3,13	28,35	3,53	0,70	4,19	0,42	0,12	0,05
Valencia/València	26,40	2,55	3,11	18,46	3,16	1,61	3,41	0,35	0,09	0,10
Valladolid	3,32	1,76	8,60	28,43	0,57	0,78	4,92	0,48	0,12	0,04
Zamora	2,99	5,18	18,68	21,36	1,06	0,44	7,23	0,84	0,19	0,08
Zaragoza	6,43	1,26	3,70	19,39	2,18	1,90	5,02	1,02	0,11	0,07
Ceuta	2,29	0,20	-	21,22	1,83	-	0,10	0,20	6,93	0,71
Melilla	3,03	0,24	1,01	19,75	2,61	0,12	1,38	0,11	2,22	5,83

8. Viajeros y pernoctaciones según país de residencia

Datos por países

Países	Viajeros		Pernoctaciones	
	Total	%	Total	%
TOTAL	4.778.694	100,00	14.152.391	100,00
Residentes en España	2.904.405	60,78	6.166.428	43,57
Residentes en el extranjero	1.874.290	39,22	7.985.963	56,43
TOTAL residentes en el extranjero	1.874.290	100,00	7.985.963	100,00
TOTAL residentes en U.E. (sin España)	1.366.074	72,88	6.582.467	82,43
- Alemania	299.103	15,96	2.116.402	26,50
- Austria	21.385	1,14	101.126	1,27
- Bélgica	54.865	2,93	284.451	3,56
- Dinamarca	30.589	1,63	183.545	2,30
- Finlandia	24.052	1,28	142.431	1,78
- Francia	196.576	10,49	487.945	6,11
- Grecia	5.422	0,29	13.976	0,18
- Irlanda	26.869	1,43	121.713	1,52
- Italia	119.754	6,39	357.412	4,48
- Luxemburgo	3.917	0,21	24.426	0,31
- Países Bajos	74.635	3,98	336.392	4,21
- Polonia	18.923	1,01	94.809	1,19
- Portugal	67.927	3,62	136.802	1,71
- Reino Unido	322.421	17,20	1.679.994	21,04
- República Checa	5.607	0,30	20.818	0,26
- Suecia	59.782	3,19	380.354	4,76
- Resto de la UE*	34.247	1,83	99.871	1,25
Noruega	35.846	1,91	225.466	2,82
Rusia	25.430	1,36	96.921	1,21
Suiza	28.916	1,54	112.514	1,41
Resto de Europa	40.531	2,16	108.725	1,36
Japón	48.198	2,57	80.480	1,01
Estados Unidos	76.485	4,08	186.366	2,33
Resto de América	112.066	5,98	271.952	3,41
Países africanos	27.309	1,46	57.675	0,72
Resto del mundo	113.436	6,05	263.398	3,30

*Países incluidos en Resto de la UE: Bulgaria, Chipre, Eslovaquia, Eslovenia, Estonia, Hungría, Letonia, Lituania, Malta y Rumanía

ÍNDICE DE PRECIOS HOTELEROS (IPH). Base 2008

Febrero 2012

Datos Provisionales

Índices generales de comunidades y ciudades autónomas y Total Nacional

	Índice	Tasa de variación interanual
TOTAL	88,3	-0,5
Andalucía	90,8	-2,2
Aragón	80,2	-4,7
Asturias, Principado de	85,9	-5,0
Baleares, Illes	92,3	-0,8
Canarias	96,6	3,7
Cantabria	91,3	-3,1
Castilla y León	91,6	-3,5
Castilla - La Mancha	90,7	-2,0
Cataluña	81,5	-1,6
Comunitat Valenciana	85,1	-2,4
Extremadura	87,5	-5,6
Galicia	93,5	-4,9
Madrid, Comunidad de	78,4	-2,9
Murcia, Región de	79,8	-6,9
Navarra, Comunidad Foral de	87,9	-2,7
País Vasco	86,0	0,3
Rioja, La	85,9	-4,2
Ceuta	101,9	1,5
Melilla	87,5	-3,0

Índice general nacional y desglose por categorías

	Índice	Tasa de variación interanual
TOTAL	88,3	-0,5
HOTELES: Estrellas oro		
Cinco	80,2	-1,5
Cuatro	88,0	0,1
Tres	90,2	-1,0
Dos	91,5	-3,4
Una	96,8	0,6
HOSTALES: Estrellas plata		
Tres y dos	91,3	-0,5
Una	101,0	2,1

Indicadores de Rentabilidad del Sector Hotelero

Febrero 2012

Datos Provisionales

ADR y RevPAR de comunidades y ciudades autónomas y Total Nacional

	ADR (en euros)	Tasa de variación interanual	RevPAR (en euros)	Tasa de variación interanual
TOTAL	68,6	1,0	32,6	-3,5
Andalucía	57,5	-0,1	24,2	-3,0
Aragón	58,8	-5,2	18,6	-7,8
Asturias, Principado de	52,4	-9,3	11,8	-20,4
Balears, Illes	54,0	-1,0	27,0	5,1
Canarias	77,1	4,5	61,7	-0,1
Cantabria	60,2	-3,8	14,4	-14,7
Castilla y León	53,2	-2,7	13,9	-13,2
Castilla - La Mancha	55,7	-0,9	13,9	-14,9
Cataluña	87,9	3,2	40,9	0,5
Comunitat Valenciana	49,7	-2,1	22,8	-7,2
Extremadura	52,8	-4,7	14,5	-6,1
Galicia	49,6	-2,1	11,4	-10,8
Madrid, Comunidad de	78,5	-3,0	43,0	-7,8
Murcia, Región de	50,1	-9,5	18,6	-21,0
Navarra, Comunidad Foral de	59,4	-4,3	16,9	-8,1
País Vasco	64,2	-0,7	26,7	-6,8
La Rioja	58,1	-2,6	18,8	-11,4
Ceuta	69,4	7,5	36,8	-5,3
Melilla	62,1	0,7	29,0	-5,0

ADR y RevPAR nacional y desglose por categorías

	ADR (en euros)	Tasa de variación interanual	RevPAR (en euros)	Tasa de variación interanual
TOTAL	68,6	1,0	32,6	-3,5
HOTELES: Estrellas oro				
Cinco	139,3	-1,2	73,9	-6,0
Cuatro	74,2	0,9	42,6	-2,4
Tres	53,7	2,0	28,0	-1,5
Dos	48,6	-4,6	16,3	-14,1
Una	46,9	-1,1	12,2	-6,2
HOSTALES: Estrellas plata				
Tres y dos	41,4	1,1	9,3	-13,7
Una	35,9	1,0	8,8	-5,0

Debido a la actualización realizada en el directorio de establecimientos de Extremadura en marzo de 2011, los datos publicados para Extremadura y el total nacional a partir de dichas fechas, no son directamente comparables con los publicados el año anterior, para lo cual se han elaborado coeficientes de enlace que permiten comparar los datos entre los distintos años. Los coeficientes se publicarán cada mes en la página web del INE en la sección dedicada a esta operación estadística, bajo un apartado específico denominado coeficientes de enlace.

Indicadores de Rentabilidad (ANEXO DE TABLAS) - Febrero 2012

23 de Marzo de 2012