

24 de junio de 2008

**Coyuntura Turística Hotelera (EOH/IPH/IIH)**  
**Mayo 2008. Datos provisionales**

**Las pernoctaciones en establecimientos hoteleros aumentan un 6,6% en mayo respecto al mismo mes de 2007**

**Los precios hoteleros suben un 1,3% en tasa interanual**

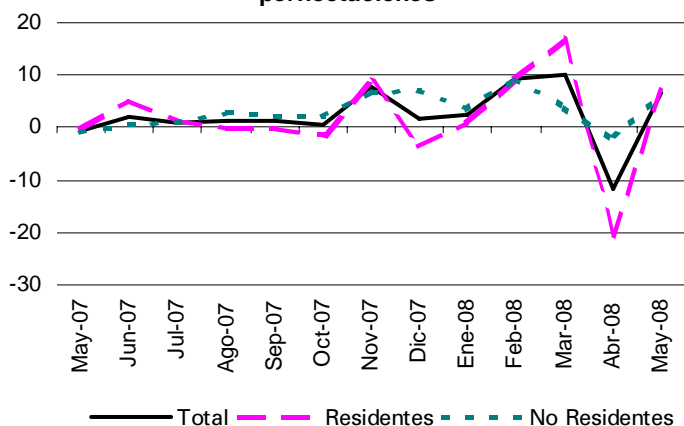
Durante el mes de mayo se registran más de 25 millones de pernoctaciones en establecimientos hoteleros, lo que supone un aumento del 6,6% respecto al mismo mes de 2007. El aumento de las pernoctaciones se produce tanto entre los residentes, cuya tasa interanual se sitúa en el 7,1%, como entre los no residentes, que presentan una variación del 6,3%.

**La estancia media crece un 0,6%**, en términos interanuales, situándose en 3,1 pernoctaciones por viajero.

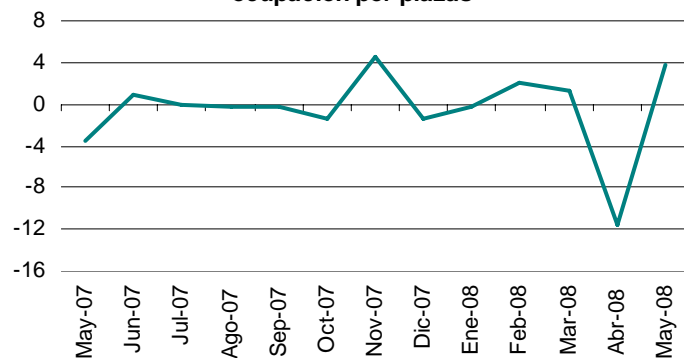
Por su parte, el **Índice de Precios Hoteleros (IPH) registra un crecimiento del 1,3%** en el mes de mayo, prácticamente un punto y medio inferior a la registrada en el mismo mes de 2007.

**Durante el mes de mayo se cubrieron el 52,9% de las plazas ofertadas**, un 3,7% más que en el mismo mes del año anterior. **El grado de ocupación por plazas en fin de semana se sitúa en el 60,1%**, con un aumento interanual del 5,2%.

**Tasa de variación interanual en % de las pernoctaciones**



**Tasa de variación interanual en % del grado de ocupación por plazas**

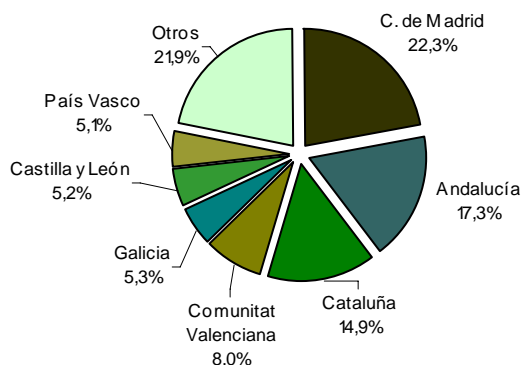


**Aumento de las pernoctaciones de los alemanes y británicos**

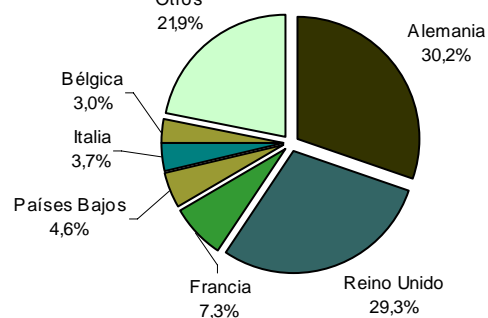
Los viajeros procedentes de Alemania y Reino Unido realizan 9,3 millones de pernoctaciones en mayo, el 59,5% del total de las efectuadas por no residentes. Tanto el mercado alemán como el británico experimentan aumentos interanuales de sus pernoctaciones, del 9,5% y del 0,5%, respectivamente.

Las pernoctaciones de los viajeros procedentes de Francia, Países Bajos e Italia (los siguientes mercados emisores) registran unas tasas interanuales del 10,6%, 10,4% y 4,5%, respectivamente.

**Pernoctaciones de los viajeros españoles según procedencia en %**



**Pernoctaciones de los viajeros extranjeros según procedencia en %**

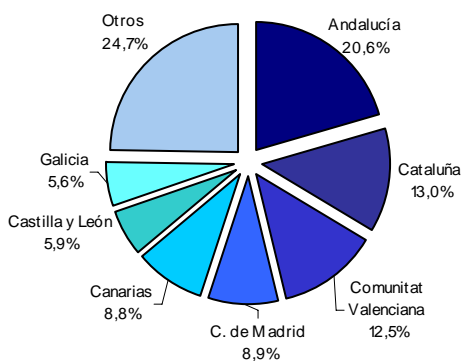


## Illes Balears es el principal destino de los viajeros extranjeros

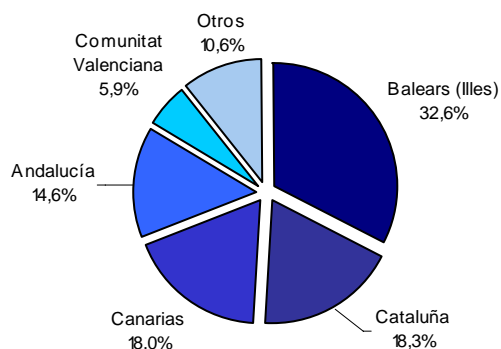
El principal destino elegido por los no residentes es Illes Balears, comunidad en la que las pernoctaciones de extranjeros, que representan el 32,6% del total nacional, aumentan un 6,1% respecto a mayo de 2007. Le siguen Cataluña, con una tasa interanual del 2,4%, y Canarias, con una tasa del 9,0%.

Andalucía, Cataluña y Comunitat Valenciana son los destinos principales de los españoles, con tasas interanuales de las pernoctaciones del 10,7%, 3,1% y -8,9%, respectivamente.

**Distribución de las pernoctaciones de los viajeros españoles en %**



**Distribución de las pernoctaciones de los viajeros extranjeros en %**



## Illes Balears alcanza el grado de ocupación más elevado

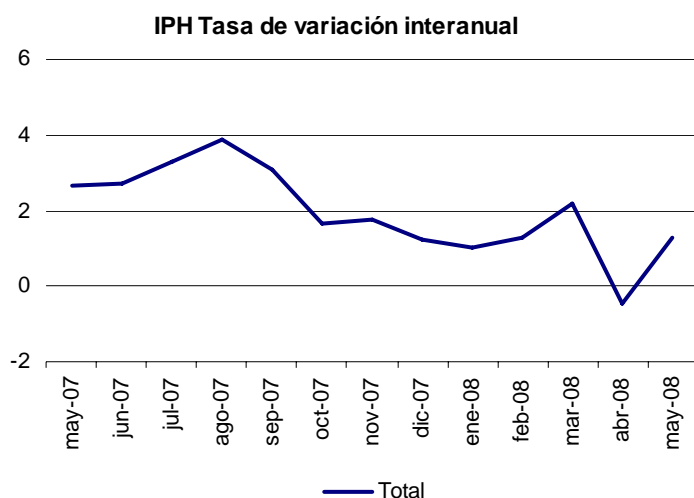
Durante el mes de mayo Illes Balears es la comunidad autónoma con el mayor grado de ocupación por plazas (60,8%), por delante de Canarias (59,1%) y Comunidad de Madrid (57,3%).

Las **zonas turísticas** con mayores grados de ocupación y pernoctaciones se sitúan en las islas y costas. En la costa de Barcelona se obtiene el mayor grado de ocupación tanto por plazas (68,6%), como por plazas en fin de semana (79,3%). En la isla de Mallorca se registra el mayor número de pernoctaciones en mayo, más de 4,4 millones.

**Los puntos turísticos** con mayor número de pernoctaciones son Madrid, Barcelona y Calvià. A su vez, Benidorm alcanza el mayor grado de ocupación por plazas (79,3%) y la mayor ocupación en fin de semana (86,7%), porcentaje, éste último, que también se obtiene en Córdoba.

## Los precios hoteleros registran una tasa interanual del 1,3% en mayo

El aumento interanual del IPH se sitúa en el 1,3% en mayo, tasa 1,8 puntos superior a la del mes pasado y 1,4 puntos por debajo de la tasa interanual registrada hace un año.



## Comportamiento desigual de los precios en las comunidades autónomas

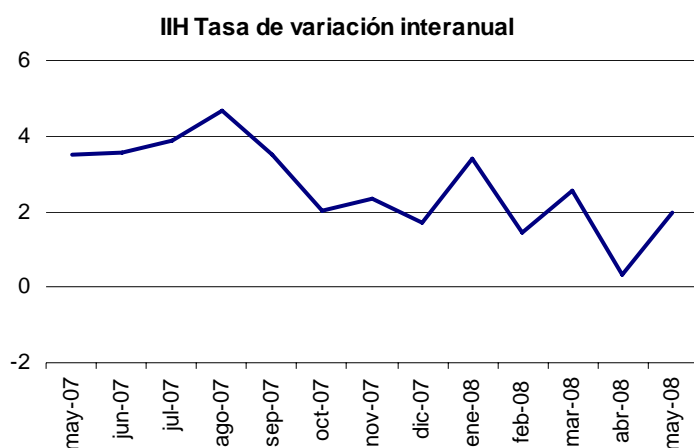
Las cuatro comunidades (Cataluña, Andalucía, Illes Balears, y Canarias) que suponen el 64,5% del peso total del índice de precios hoteleros en el mes de mayo, muestran diferentes evoluciones interanuales.

Así, Cataluña, que tiene el mayor peso en la estructura de ponderaciones este mes (18,3%), presenta una tasa interanual del 2,2%, superior en un punto a la estimada en abril. En Andalucía los precios hoteleros experimentan un descenso del 1,3%, frente al -2,6% registrado en el mes precedente. Por su parte, Illes Balears presenta una tasa interanual del 3,2%, superior en 1,9 puntos a la alcanzada el mes pasado. En Canarias la tasa interanual es del 1,5%, lo que supone 3,2 puntos más que la obtenida en abril.

## El IIH aumenta un 2,0% en mayo en tasa interanual

El Índice de Ingresos Hoteleros (IIH), que a diferencia del IPH también tiene en cuenta la variación en la estructura tarifaria, refleja una tasa interanual de los ingresos percibidos por habitación ocupada del 2,0% en el mes de mayo, inferior en un punto y medio a la registrada en el mismo mes del año anterior.

Las cinco comunidades más importantes en este indicador durante mayo tienen comportamientos desiguales de los ingresos hoteleros respecto a mayo de 2007: Illes Balears (3,8%), Cataluña (2,7%), Andalucía (-0,4%), y Canarias (0,9%).



## Nota metodológica 2008

### Índice de Precios Hoteleros - Índice de Ingresos Hoteleros

Desde el año 2000 el INE publica el Índice de Precios Hoteleros (IPH) y el Índice de Ingresos Hoteleros (IIH), elaborados a partir de la información que los empresarios hoteleros declaran en un apartado específico del cuestionario de la Encuesta de Ocupación Hotelera.

Esta parte del cuestionario no se ha modificado desde que se implantó en el citado año 2000. Sin embargo, los cambios acaecidos en el sector a lo largo de estos últimos ocho años han aconsejado la introducción de ciertas modificaciones en dicho apartado del cuestionario. Con ello se pretende, por una parte, **recoger los nuevos canales de distribución propiciados por la generalización del uso de internet** y, por otra, **adecuar el cuestionario a los términos y conceptos utilizados más frecuentemente por el sector** así como a los datos disponibles en los propios sistemas de gestión de las empresas.

Esta mejora permitirá que, **a partir del año 2009, el INE difunda un conjunto de nuevas variables demandadas por el sector, las cuales se consideran idóneas para medir su rentabilidad**: el ADR (Average Daily Rate o Tarifa Promedio Diaria) y el RevPar (Ingreso medio por habitación disponible).

Durante el año 2008 se seguirán difundiendo el IPH y el IIH tanto a nivel nacional como por comunidades autónomas. No obstante, debido a la comentada actualización de los cuestionarios, no podrá facilitarse la información de precios e ingresos desglosada por tarifas y por categoría de establecimiento, dado que en el formato actual se recoge información referida al tipo de cliente en lugar de las tarifas aplicadas. Así, por ejemplo, desaparecen las tarifas “fin de semana” y “normal”, que pasan a englobarse en una denominación conjunta de “particulares”; por el contrario, en el cuestionario de 2008 se recoge información de nuevas formas de comercialización como la “contratación directa en la web” que anteriormente no se solicitaba.

A partir del año 2009 se facilitarán series enlazadas para las diferentes categorías de establecimientos, una vez que se disponga de información suficiente referida al conjunto del año 2008, que permita llevar a cabo dichos enlaces con los requisitos de calidad exigidos.

---

Más información en **INEbase** – [www.ine.es](http://www.ine.es) Todas las notas de prensa en: [www.ine.es/prensa/prensa.htm](http://www.ine.es/prensa/prensa.htm)

**Gabinete de prensa:** Teléfonos: 91 583 93 63 / 94 08 – Fax: 91 583 90 87 - [gprensa@ine.es](mailto:gprensa@ine.es)

**Área de información:** Teléfono: 91 583 91 00 – Fax: 91 583 91 58 – [www.ine.es/infoine](http://www.ine.es/infoine)

---

## Encuesta de Ocupación en Alojamientos Turísticos (Establecimientos hoteleros)

Mayo 2008

Datos provisionales

### 1. Número de viajeros, pernoctaciones y estancia media según categoría del establecimiento

Categoría	Número de viajeros			Número de pernoctaciones			Estancia media
	Total	Residentes en España	Residentes en el extranjero	Total	Residentes en España	Residentes en el extranjero	
<b>TOTAL</b>	8.094.398	4.195.319	3.899.080	25.033.472	9.481.220	15.552.252	3,09
<b>HOTELES: Estrellas oro</b>							
Cinco	402.488	185.908	216.581	1.068.125	374.298	693.827	2,65
Cuatro	3.240.586	1.643.981	1.596.605	10.089.982	3.498.109	6.591.873	3,11
Tres	2.692.578	1.276.074	1.416.504	9.359.993	3.067.468	6.292.525	3,48
Dos	673.409	425.377	248.032	1.825.157	978.597	846.561	2,71
Una	240.149	155.782	84.367	584.031	355.913	228.119	2,43
<b>HOSTALES: Estrellas plata</b>							
Tres y dos	458.641	290.673	167.969	1.125.339	639.151	486.187	2,45
Una	386.546	217.524	169.022	980.844	567.683	413.161	2,54
Tasa interanual	5,96	4,48	7,60	6,59	7,06	6,30	0,59
Tasa interanual acumulada	2,18	0,49	4,65	2,66	0,95	4,04	0,47

### 2. Establecimientos, plazas, grados de ocupación y personal empleado según categoría del establecimiento

Categoría	Número establecimientos abiertos estimados según la encuesta	Número de plazas estimadas según la encuesta	Grado de ocupación			Total personal empleado
			Por plazas	Por plazas en fin de semana	Por habitaciones	
<b>TOTAL</b>	15.462	1.508.865	52,92	60,07	57,98	220.014
<b>HOTELES: Estrellas oro</b>						
Cinco	210	68.544	50,07	62,55	59,70	22.463
Cuatro	1.726	540.502	59,46	67,98	66,93	94.092
Tres	2.613	513.970	57,97	64,06	61,18	66.679
Dos	1.949	132.855	44,01	51,47	49,14	14.003
Una	1.238	55.262	33,91	40,61	38,92	5.306
<b>HOSTALES: Estrellas plata</b>						
Tres y dos	3.055	101.538	35,59	40,99	40,17	8.917
Una	4.670	96.192	32,78	35,43	38,69	8.554
Tasa interanual	3,03	2,57	3,73	5,17	2,01	2,58

### 3. Viajeros, pernoctaciones, estancia media, grados de ocupación y personal empleado

Datos por zonas y puntos turísticos

	Viajeros		Pernoctaciones		Grado ocup.			Estancia media	Total personal empleado
	Residentes en España	Residentes en el extranjero	Residentes en España	Residentes en el extranjero	Por plazas	Por plazas fin de semana	Por habitaciones		
<b>Zonas turísticas con mayor grado de ocupación en el mes</b>									
Costa de Barcelona	144.711	388.868	241.313	835.861	68,59	79,27	81,02	2,02	9.814
Costa Blanca	172.551	135.711	595.075	680.115	64,52	73,97	66,60	4,14	8.847
Isla de Mallorca	72.621	689.459	264.988	4.150.884	64,45	63,62	64,90	5,79	30.500
Isla de Gran Canaria	66.408	101.408	213.591	778.398	62,62	68,04	70,49	5,91	8.964
Costa del Maresme	43.801	93.134	130.407	455.707	62,26	69,46	63,14	4,28	2.811
Costa del Sol	179.481	253.606	466.670	1.119.076	61,97	71,07	67,52	3,66	13.398
Isla de Tenerife	107.231	130.476	444.436	1.080.348	60,28	65,30	65,82	6,41	14.883
Isla de Fuerteventura	15.070	69.474	39.655	556.153	59,66	61,62	65,78	7,05	5.495

#### Zonas turísticas con mayor número de pernoctaciones en el mes\*

Costa Brava	100.694	216.418	268.778	781.638	50,63	60,60	51,89	3,31	7.539
Costa Daurada	118.621	133.221	314.238	629.730	54,28	67,94	58,58	3,75	6.206
Islas de Ibiza-Formentera	43.103	119.323	146.155	590.791	48,65	54,20	52,02	4,54	5.874
Costa de la Luz de Cádiz	127.128	71.012	305.163	279.465	49,23	60,35	54,87	2,95	6.006
Isla de Lanzarote	28.118	53.029	113.774	334.172	53,29	55,06	61,70	5,52	4.598
Costa de Almería	79.703	23.558	259.123	141.441	42,04	48,78	48,06	3,88	2.826
Isla de Menorca	17.761	46.798	60.004	323.633	52,38	44,94	47,29	5,94	2.686
Costa de la Luz de Huelva	65.973	22.566	165.652	118.533	44,93	56,05	47,46	3,21	2.188

#### Puntos turísticos con mayor grado de ocupación en el mes

Benidorm	74.467	80.344	412.070	509.517	79,27	86,69	78,67	5,95	5.225
Muro	2.811	61.974	5.324	399.233	77,58	75,05	74,06	6,24	3.022
Córdoba	49.965	38.116	82.558	53.818	75,81	86,69	79,62	1,55	828
Calviá	8.872	164.083	47.310	1.011.575	72,49	67,85	69,20	6,12	7.012
Pollença	546	17.663	1.687	114.118	72,43	82,08	82,13	6,36	784
Torremolinos	43.518	62.610	142.835	300.450	70,68	78,30	73,93	4,18	2.563
San Bartolomé de Tirajana	32.358	72.229	131.246	591.805	70,07	75,62	76,02	6,91	6.295
Benalmádena	18.724	51.111	58.386	262.390	69,95	76,69	76,45	4,59	1.682
Barcelona	140.306	388.693	234.569	834.967	69,08	79,71	81,69	2,02	9.717
Palma de Mallorca	35.738	146.569	109.291	716.989	68,95	70,69	69,12	4,53	5.835

#### Puntos turísticos con mayor número de pernoctaciones en el mes\*

Madrid	347.580	341.848	602.877	747.816	61,83	70,68	76,36	1,96	12.724
Adeje	30.998	65.270	122.348	567.511	64,74	71,03	70,78	7,17	6.679
Salou	49.455	89.900	157.112	450.138	62,65	78,42	66,43	4,36	3.009
Lloret de Mar	24.365	101.656	116.778	457.076	67,42	75,50	67,98	4,55	2.619
Pájara	2.629	43.405	13.027	371.991	63,79	64,18	66,41	8,36	3.437
Sant Llorenç des Cardassar	1.587	49.502	4.788	353.323	55,86	47,66	53,49	7,01	2.458
Sevilla	87.572	95.166	158.118	182.170	65,21	76,34	76,20	1,86	2.848
Arona	9.656	36.385	42.873	296.553	64,68	67,41	75,36	7,37	2.688
Puerto de La Cruz	33.351	12.828	187.031	118.159	60,08	64,37	58,61	6,61	2.954
Valencia	84.332	65.449	150.769	141.647	54,94	72,34	65,66	1,95	3.018

\*Sin considerar los incluidos en la tabla anterior, por aparecer también con mayor grado de ocupación.

## 4. Viajeros, pernoctaciones, estancia media

Datos por comunidades autónomas y provincias

Provincias	Número de viajeros			Número de pernoctaciones			Estancia media
	Total	Residentes en España	Residentes en el extranjero	Total	Residentes en España	Residentes en el extranjero	
<b>TOTAL</b>	8.094.398	4.195.319	3.899.080	25.033.472	9.481.220	15.552.252	3,09
<b>Andalucía</b>	1.564.712	866.639	698.073	4.219.094	1.953.242	2.265.852	2,70
Almería	110.587	85.816	24.771	418.394	274.585	143.809	3,78
Cádiz	242.199	151.180	91.019	659.297	346.950	312.347	2,72
Córdoba	116.602	72.007	44.595	184.354	118.635	65.719	1,58
Granada	211.676	108.093	103.583	433.287	223.319	209.968	2,05
Huelva	105.927	80.258	25.669	313.015	190.207	122.808	2,96
Jaén	51.352	42.933	8.420	84.434	72.621	11.813	1,64
Málaga	483.687	204.075	279.612	1.680.977	508.031	1.172.946	3,48
Sevilla	242.682	122.277	120.405	445.336	218.895	226.442	1,84
<b>Aragón</b>	192.250	158.745	33.505	406.320	339.043	67.277	2,11
Huesca	48.546	38.638	9.908	106.098	86.464	19.635	2,19
Teruel	28.420	25.769	2.651	57.747	52.684	5.062	2,03
Zaragoza	115.285	94.338	20.946	242.475	199.895	42.580	2,10
<b>Asturias (Principado de)</b>	135.389	113.824	21.566	274.063	229.708	44.355	2,02
<b>Baleares (Illes)</b>	989.066	133.485	855.581	5.536.454	471.147	5.065.308	5,60
<b>Canarias</b>	587.928	225.740	362.189	3.640.234	833.825	2.806.409	6,19
Palmas (Las)	333.506	109.595	223.910	2.035.742	367.020	1.668.722	6,10
Santa Cruz de Tenerife	254.423	116.144	138.278	1.604.492	466.805	1.137.687	6,31
<b>Cantabria</b>	101.843	78.812	23.032	221.555	175.282	46.272	2,18
<b>Castilla y León</b>	424.948	315.754	109.194	725.870	561.326	164.543	1,71
Ávila	28.567	21.826	6.740	47.790	37.205	10.585	1,67
Burgos	74.606	47.456	27.150	122.197	86.248	35.948	1,64
León	79.392	54.458	24.934	124.165	91.996	32.169	1,56
Palencia	23.377	16.038	7.339	41.073	30.012	11.061	1,76
Salamanca	81.681	60.864	20.818	157.869	123.452	34.417	1,93
Segovia	37.279	30.279	7.000	64.434	51.363	13.071	1,73
Soria	16.541	14.844	1.697	31.790	29.011	2.779	1,92
Valladolid	60.365	50.018	10.347	98.643	78.857	19.786	1,63
Zamora	23.139	19.971	3.168	37.908	33.183	4.726	1,64
<b>Castilla-La Mancha</b>	202.027	164.062	37.964	365.517	301.854	63.662	1,81
Albacete	30.304	28.085	2.219	69.606	64.821	4.785	2,30
Ciudad Real	45.485	39.322	6.163	83.003	72.471	10.531	1,82
Cuenca	31.923	27.821	4.103	56.249	49.450	6.798	1,76
Guadalajara	29.403	24.523	4.880	47.736	40.851	6.885	1,62
Toledo	64.911	44.312	20.599	108.923	74.261	34.662	1,68
<b>Cataluña</b>	1.463.421	554.390	909.031	4.085.410	1.233.861	2.851.549	2,79
Barcelona	824.530	278.070	546.460	1.952.850	534.605	1.418.244	2,37
Girona	334.367	114.185	220.182	1.084.118	297.216	786.902	3,24
Lleida	52.681	43.514	9.168	104.475	87.802	16.673	1,98
Tarragona	251.842	118.621	133.221	943.968	314.238	629.730	3,75
<b>Comunitat Valenciana</b>	661.548	423.267	238.280	2.107.903	1.183.428	924.475	3,19
Alicante	322.251	185.354	136.897	1.298.021	614.449	683.572	4,03
Castellón	87.444	70.335	17.110	268.819	214.274	54.546	3,07
Valencia	251.852	167.578	84.274	541.062	354.705	186.357	2,15
<b>Extremadura</b>	112.070	95.925	16.145	209.772	180.849	28.922	1,87
Badajoz	55.321	48.384	6.938	97.905	84.590	13.315	1,77
Cáceres	56.749	47.542	9.207	111.866	96.259	15.607	1,97
<b>Galicia</b>	327.795	241.642	86.152	680.119	529.401	150.718	2,07
Coruña (A)	149.276	100.963	48.312	315.724	228.861	86.863	2,12
Lugo	52.828	37.553	15.275	81.570	63.307	18.263	1,54
Ourense	28.346	25.143	3.202	55.380	47.296	8.083	1,95
Pontevedra	97.345	77.983	19.362	227.446	189.937	37.509	2,34
<b>Madrid (Comunidad de)</b>	874.558	496.546	378.013	1.660.151	842.557	817.594	1,90
<b>Murcia (Región de)</b>	111.812	90.389	21.423	285.061	220.564	64.497	2,55
<b>Navarra (Comunidad Foral de)</b>	79.664	55.934	23.730	138.871	102.465	36.406	1,74
<b>País Vasco</b>	201.118	131.328	69.790	368.135	235.813	132.321	1,83
Álava	27.390	21.035	6.355	46.758	35.984	10.774	1,71
Guipúzcoa	81.135	49.077	32.058	156.873	93.530	63.343	1,93
Vizcaya	92.593	61.216	31.377	164.504	106.299	58.205	1,78
<b>Rioja (La)</b>	54.382	40.442	13.940	88.798	68.782	20.016	1,63
<b>Ceuta</b>	6.263	5.399	865	11.303	10.173	1.130	1,80
<b>Melilla</b>	3.604	2.996	608	8.844	7.899	945	2,45



## 5. Establecimientos, plazas, grados de ocupación y personal empleado

### Datos por comunidades autónomas y provincias

Provincias	Número esta- blecimientos abiertos esti- mados según la encuesta	Número de plazas estima- das según la encuesta	Grado de ocupación			Total personal empleado
			Por plazas	Por plazas en fin de semana	Por habita- ciones	
<b>TOTAL</b>	15.462	1.508.865	52,92	60,07	57,98	220.014
<b>Andalucía</b>	2.478	258.691	52,13	62,06	57,59	38.036
Almería	213	32.146	41,53	47,90	47,15	3.126
Cádiz	448	44.779	47,13	57,53	51,81	7.138
Córdoba	188	9.568	61,55	71,49	65,28	1.320
Granada	389	26.348	52,52	65,81	56,12	3.742
Huelva	166	23.672	42,18	52,51	45,31	2.545
Jaén	192	8.579	31,61	43,47	36,66	1.301
Málaga	575	89.085	60,34	69,85	65,69	14.900
Sevilla	308	24.514	58,05	69,24	67,52	3.964
<b>Aragón</b>	747	33.823	38,62	46,50	45,06	4.643
Huesca	292	12.424	27,47	37,31	31,28	1.465
Teruel	206	6.830	27,17	40,66	30,51	830
Zaragoza	249	14.569	53,50	57,12	62,17	2.349
<b>Asturias (Principado de)</b>	679	25.373	34,65	48,48	40,70	3.201
<b>Balears (Illes)</b>	1.168	290.122	60,82	60,51	61,34	39.060
<b>Canarias</b>	483	196.523	59,12	63,27	65,88	35.017
Palmas (Las)	230	109.359	59,47	63,00	67,02	19.057
Santa Cruz de Tenerife	252	87.164	58,68	63,62	64,47	15.961
<b>Cantabria</b>	364	17.620	40,37	54,65	44,89	2.590
<b>Castilla y León</b>	1.473	59.738	38,94	49,33	44,11	8.318
Ávila	122	5.060	30,35	47,39	33,47	647
Burgos	223	8.888	43,70	47,60	49,15	1.242
León	302	10.860	36,71	44,32	42,20	1.282
Palencia	110	3.727	35,47	40,29	41,80	460
Salamanca	231	10.785	46,99	62,60	50,09	1.528
Segovia	127	5.479	37,68	52,38	42,96	852
Soria	115	3.741	27,36	35,60	30,83	499
Valladolid	146	7.779	40,66	52,42	49,82	1.226
Zamora	97	3.419	35,60	43,28	39,44	583
<b>Castilla-La Mancha</b>	816	32.453	36,23	43,13	42,51	4.074
Albacete	130	5.543	40,42	45,53	49,64	667
Ciudad Real	191	7.578	35,20	39,11	42,90	965
Cuenca	154	5.226	34,65	42,44	36,39	601
Guadalajara	147	4.980	30,87	42,89	39,41	560
Toledo	194	9.126	38,36	45,50	43,06	1.280
<b>Cataluña</b>	2.086	238.750	54,01	64,08	59,55	31.721
Barcelona	903	101.382	61,31	70,16	70,03	15.897
Girona	629	69.240	49,19	59,23	50,56	8.155
Lleida	284	14.012	24,02	29,49	27,02	1.464
Tarragona	269	54.116	54,28	67,94	58,58	6.206
<b>Comunitat Valenciana</b>	1.034	122.843	54,78	64,96	59,04	17.198
Alicante	465	66.579	62,13	71,76	64,48	9.267
Castellón	197	19.843	43,22	53,85	48,20	2.428
Valencia	372	36.422	47,65	58,65	54,61	5.503
<b>Extremadura</b>	378	17.424	38,66	51,11	44,40	2.750
Badajoz	159	8.223	38,22	51,82	46,42	1.333
Cáceres	219	9.201	39,05	50,47	42,55	1.417
<b>Galicia</b>	1.489	61.480	35,57	41,95	42,01	7.420
Coruña (A)	610	24.237	41,89	46,51	50,27	2.820
Lugo	292	8.791	29,83	37,93	35,56	998
Ourense	182	6.221	28,56	33,36	34,89	748
Pontevedra	406	22.232	32,90	41,01	37,39	2.854
<b>Madrid (Comunidad de)</b>	1.197	92.947	57,31	66,06	70,93	15.818
<b>Murcia (Región de)</b>	201	19.168	47,61	58,18	50,69	3.036
<b>Navarra (Comunidad Foral de)</b>	272	10.808	41,21	47,42	50,71	1.548
<b>País Vasco</b>	432	23.235	50,86	64,03	63,66	4.162
Álava	74	3.485	43,14	54,24	57,12	557
Guipúzcoa	210	9.344	53,75	68,57	63,61	1.668
Vizcaya	148	10.406	50,85	63,24	65,96	1.937
<b>Rioja (La)</b>	141	6.184	46,15	63,70	52,92	1.086
<b>Ceuta</b>	13	833	43,05	58,82	62,47	167
<b>Melilla</b>	11	848	33,64	37,62	43,21	170

## 6. Distribución porcentual de los viajeros españoles en cada provincia según comunidad autónoma de procedencia

Datos por provincias

(Continúa)

Provincias	Total	Andalucía	Aragón	Asturias (P. de)	Balears (Illes)	Canarias	Cantabria	Castilla y León	Castilla-La Mancha	Cataluña
TOTAL	100	17,83	2,69	2,72	1,88	3,06	1,48	5,04	3,67	15,85
Álava	100	5,92	2,43	5,26	0,65	0,42	2,08	8,06	1,64	12,88
Albacete	100	8,27	1,08	1,41	0,99	0,52	0,67	4,24	18,20	8,76
Alicante	100	5,21	2,18	2,41	1,15	0,52	1,07	4,25	5,05	6,81
Almería	100	45,93	2,15	1,05	0,15	0,39	0,22	1,62	6,02	5,12
Asturias	100	5,01	1,61	16,49	0,79	0,93	4,42	8,59	2,14	6,51
Ávila	100	7,85	1,56	2,30	1,31	2,16	2,11	17,05	3,94	4,89
Badajoz	100	25,75	0,85	0,94	0,44	0,83	0,73	5,56	3,56	5,90
Balears (Illes)	100	17,90	0,84	1,13	21,65	0,77	0,38	1,53	1,58	21,28
Barcelona	100	7,22	2,89	3,68	3,03	2,06	0,80	2,51	1,62	39,92
Burgos	100	5,68	3,46	4,49	0,22	1,25	4,21	16,35	2,46	10,21
Cáceres	100	15,88	1,33	2,16	1,50	1,74	1,50	6,44	4,15	7,01
Cádiz	100	56,75	1,06	0,75	0,60	0,90	0,61	2,95	3,00	3,79
Cantabria	100	4,24	2,02	6,83	0,50	1,26	8,87	12,03	3,59	8,66
Castellón	100	4,76	3,43	0,91	1,21	0,31	0,36	2,48	10,68	19,70
Ciudad Real	100	16,57	0,97	1,83	0,61	1,07	0,99	4,03	17,51	5,36
Córdoba	100	46,38	1,40	0,88	0,87	1,06	0,85	2,69	3,71	6,61
Coruña (A)	100	4,54	1,65	4,36	1,05	1,25	1,29	5,38	2,30	10,53
Cuenca	100	7,61	1,88	1,17	0,86	0,80	1,01	4,14	15,22	9,05
Girona	100	2,64	1,25	0,91	1,03	0,25	0,85	1,49	0,68	76,07
Granada	100	48,05	0,98	0,64	1,18	1,25	0,28	2,21	2,65	6,75
Guadalajara	100	8,16	4,13	0,76	0,76	2,01	1,56	5,12	13,73	13,24
Guipúzcoa	100	5,88	3,82	2,52	0,88	0,81	1,91	5,59	1,57	22,01
Huelva	100	69,10	0,45	0,83	0,40	0,63	0,52	2,17	3,26	2,66
Huesca	100	2,54	28,72	1,52	1,06	1,82	0,81	2,28	1,82	26,74
Jaén	100	50,70	0,79	0,43	0,33	0,63	0,40	2,24	2,71	6,79
León	100	4,41	0,94	9,40	0,46	0,69	2,83	20,16	1,40	6,85
Lleida	100	2,25	2,87	0,53	1,60	0,99	0,33	0,94	0,60	73,48
Lugo	100	4,09	1,05	7,19	0,38	2,09	2,43	6,39	2,19	6,98
Madrid	100	15,23	3,09	3,32	1,99	3,59	2,44	5,00	3,30	14,18
Málaga	100	59,35	1,36	1,12	0,87	1,25	0,36	2,48	1,98	5,95
Murcia	100	11,70	1,45	1,17	1,73	1,00	0,76	2,99	6,78	9,03
Navarra	100	6,73	3,61	2,87	1,34	1,44	1,73	6,49	2,35	15,74
Ourense	100	4,28	0,51	2,95	0,58	0,57	0,65	6,88	1,21	4,60
Palencia	100	3,26	1,49	5,13	1,17	0,81	4,91	18,27	1,98	10,81
Palmas (Las)	100	3,98	0,39	0,71	1,74	37,20	0,87	1,27	1,25	4,64
Pontevedra	100	6,07	1,15	5,34	1,18	1,30	1,56	9,49	3,62	7,10
Rioja (La)	100	5,69	5,79	4,43	0,75	2,42	3,93	5,62	2,82	15,16
Salamanca	100	6,71	1,63	5,33	0,99	1,45	3,07	18,32	3,63	4,20
S. C. Tenerife	100	11,66	0,64	0,80	1,01	27,28	0,45	1,20	1,79	5,62
Segovia	100	5,99	1,73	4,31	1,24	0,54	2,14	16,60	4,32	4,58
Sevilla	100	41,68	1,19	1,27	0,79	2,05	0,85	2,62	2,82	9,23
Soria	100	2,58	6,14	2,65	0,24	1,36	1,14	21,47	3,19	12,27
Tarragona	100	2,49	6,24	0,55	0,98	0,58	0,81	1,12	5,01	54,69
Teruel	100	2,67	17,35	0,83	1,42	0,59	0,61	2,14	3,53	22,13
Toledo	100	14,03	2,09	1,29	0,62	0,93	1,25	7,88	16,31	5,43
Valencia	100	9,68	2,04	1,24	1,70	1,04	0,81	3,05	5,72	15,13
Valladolid	100	6,80	3,01	3,23	0,51	1,85	2,31	26,24	2,39	7,35
Vizcaya	100	4,24	2,81	2,64	1,48	0,90	2,36	6,45	2,55	15,09
Zamora	100	4,80	1,04	6,07	0,37	0,63	2,72	15,78	2,26	10,85
Zaragoza	100	6,60	14,80	1,62	0,65	0,76	1,62	5,75	4,06	20,20
Ceuta	100	53,81	0,09	0,25	0,94	0,08	1,37	1,10	1,01	3,20
Melilla	100	70,96	0,28	0,55	0,40	1,29	-	0,76	1,04	2,10

## 6. Distribución porcentual de los viajeros españoles en cada provincia según comunidad autónoma de procedencia

Datos por provincias

(Conclusión)

Provincias	Comunitat Valenciana	Extremadura	Galicia	Madrid (C. de)	Murcia (Región de)	Navarra (C. Foral de )	País Vasco	Rioja (La)	Ceuta y Melilla
TOTAL	8,55	1,71	5,27	20,67	2,25	1,34	4,79	0,74	0,47
Álava	3,53	0,76	3,11	23,19	0,45	2,34	26,34	0,86	0,08
Albacete	23,63	0,99	2,01	18,44	7,41	0,73	2,03	0,35	0,28
Alicante	37,10	0,50	1,30	22,20	3,08	1,05	5,10	0,93	0,10
Almería	8,97	1,82	0,50	15,00	8,93	0,41	0,99	0,38	0,37
Asturias	3,13	0,83	14,53	23,07	1,03	1,10	9,02	0,78	0,02
Ávila	5,24	3,18	4,14	38,13	1,33	0,61	2,62	0,82	0,75
Badajoz	6,46	15,71	2,53	24,81	1,40	0,73	3,26	0,34	0,20
Balears (Illes)	9,38	0,57	2,23	16,45	1,74	0,39	1,74	0,35	0,10
Barcelona	6,80	0,73	1,92	17,28	1,41	1,34	3,76	1,19	1,83
Burgos	4,44	1,64	6,00	25,38	1,31	1,21	10,59	1,05	0,05
Cáceres	4,39	11,09	4,35	31,68	0,91	1,02	3,69	0,84	0,31
Cádiz	2,63	2,95	1,37	16,37	1,67	0,38	2,52	0,23	1,46
Cantabria	3,65	0,79	6,63	24,17	0,43	1,93	12,81	1,61	0,02
Castellón	27,33	0,37	1,29	20,98	1,14	0,57	4,00	0,42	0,05
Ciudad Real	11,42	2,91	1,78	27,13	3,30	1,00	2,55	0,88	0,08
Córdoba	4,94	1,95	1,09	21,49	2,23	0,64	2,10	0,44	0,67
Coruña (A)	3,33	1,05	39,64	18,22	0,80	0,73	3,48	0,29	0,12
Cuenca	15,99	2,46	2,13	28,71	3,40	0,81	2,97	1,70	0,11
Girona	3,85	1,00	1,55	5,55	0,27	0,80	1,59	0,21	0,01
Granada	6,88	1,74	1,41	19,07	4,61	0,40	1,12	0,27	0,52
Guadalajara	9,10	3,16	2,87	28,53	1,85	0,89	2,85	1,23	0,06
Guipúzcoa	3,43	0,71	3,77	22,56	0,43	2,90	19,93	1,13	0,15
Huelva	1,88	4,24	0,81	10,07	1,27	0,23	1,22	0,10	0,18
Huesca	5,85	1,02	0,82	13,30	1,28	3,44	5,89	1,09	-
Jaén	9,50	0,80	1,93	17,59	2,36	0,63	1,61	0,32	0,24
León	2,44	0,90	14,53	24,63	0,65	1,24	7,66	0,78	0,05
Lleida	4,55	0,45	0,77	6,83	0,71	0,45	1,85	0,42	0,39
Lugo	2,09	1,24	42,74	13,73	1,22	1,62	3,66	0,88	0,05
Madrid	9,27	2,68	4,71	19,32	2,81	2,05	5,35	1,18	0,50
Málaga	2,71	1,15	1,16	16,07	0,84	0,15	1,71	0,18	1,33
Murcia	17,83	0,79	1,88	19,36	19,85	0,61	2,54	0,45	0,10
Navarra	5,80	0,78	3,82	19,67	0,89	12,54	13,28	0,93	0,01
Ourense	1,29	0,20	60,38	13,11	0,50	0,24	1,94	0,11	-
Palencia	3,16	1,01	7,15	26,14	0,77	1,34	11,84	0,75	-
Palmas (Las)	1,26	0,66	1,84	40,74	0,66	0,55	1,79	0,30	0,16
Pontevedra	2,66	0,96	32,72	17,25	0,87	1,30	5,54	1,73	0,16
Rioja (La)	8,11	0,54	5,01	18,16	1,07	2,80	14,47	3,19	0,05
Salamanca	3,43	3,70	6,09	27,77	3,66	2,06	6,90	0,95	0,10
S. C. Tenerife	2,15	0,33	1,01	43,36	0,17	0,79	1,61	0,10	0,02
Segovia	5,03	1,26	3,39	39,28	1,27	1,69	5,30	0,76	0,59
Sevilla	4,37	2,99	1,78	22,64	1,63	0,93	1,97	0,44	0,74
Soria	5,84	0,32	2,39	25,77	2,03	1,46	9,28	1,82	0,06
Tarragona	7,01	0,24	0,71	8,31	0,98	2,83	6,52	0,79	0,13
Teruel	26,42	0,17	1,02	14,17	1,76	1,55	2,51	1,12	0,02
Toledo	8,92	3,38	3,59	24,15	2,68	1,32	5,14	0,38	0,61
Valencia	23,86	0,82	2,24	24,97	3,06	0,90	2,79	0,44	0,52
Valladolid	3,88	1,59	7,81	24,54	0,70	1,04	5,80	0,85	0,11
Vizcaya	3,90	1,18	4,89	23,74	1,16	2,73	22,88	0,90	0,11
Zamora	2,70	1,23	10,56	31,05	1,08	0,75	7,47	0,33	0,31
Zaragoza	7,25	1,14	3,47	20,90	1,15	2,61	5,94	1,36	0,11
Ceuta	0,50	0,26	5,13	17,77	1,11	-	0,17	0,17	13,04
Melilla	3,35	1,02	0,80	8,52	1,08	0,13	0,79	0,25	6,69

## 7. Distribución porcentual de las pernoctaciones en cada provincia según comunidad autónoma de procedencia

Datos por provincias

(Continúa)

Provincias	Total	Andalucía	Aragón	Asturias (P. de)	Balears (Illes)	Canarias	Cantabria	Castilla y León	Castilla-La Mancha	Cataluña
TOTAL	100	17,29	2,65	2,69	1,94	3,02	1,41	5,24	4,04	14,90
Álava	100	6,52	2,31	4,34	0,58	0,45	2,84	8,07	1,71	14,30
Albacete	100	8,19	0,67	0,96	0,77	0,37	0,39	3,52	23,94	6,18
Alicante	100	4,48	3,00	3,94	1,13	0,44	2,00	6,18	3,83	4,27
Almería	100	35,08	1,05	1,77	0,45	0,95	1,12	3,50	8,31	7,21
Asturias	100	7,03	2,00	13,37	0,88	1,22	3,68	8,36	2,39	6,74
Ávila	100	8,77	1,41	2,22	1,22	1,80	2,14	16,49	4,84	5,37
Badajoz	100	25,07	0,80	0,79	0,31	0,57	0,64	4,39	3,32	5,48
Balears (Illes)	100	20,61	0,88	1,15	15,74	0,91	0,45	2,99	3,21	19,31
Barcelona	100	7,53	2,68	4,74	2,61	2,50	1,34	3,08	2,27	39,32
Burgos	100	5,37	2,73	4,52	0,25	1,56	3,70	19,48	2,42	8,91
Cáceres	100	16,51	1,41	2,31	1,00	1,38	1,55	5,30	3,64	6,95
Cádiz	100	53,27	0,76	0,63	0,50	0,81	0,69	3,69	3,50	3,86
Cantabria	100	5,71	2,37	5,76	0,72	1,14	7,65	11,45	4,08	9,78
Castellón	100	6,35	3,11	1,16	0,40	0,83	0,25	3,95	10,79	15,66
Ciudad Real	100	15,97	0,83	1,15	0,82	0,88	0,68	3,79	19,21	5,77
Córdoba	100	41,87	1,50	1,06	0,74	1,44	0,69	3,09	3,23	7,66
Coruña (A)	100	4,21	1,43	4,87	1,23	1,04	1,15	5,63	3,65	9,72
Cuenca	100	7,59	1,46	1,25	1,18	0,84	0,90	4,56	14,07	9,68
Girona	100	6,75	1,01	0,99	2,12	0,22	0,43	3,33	0,45	60,70
Granada	100	46,94	1,29	1,37	1,20	1,10	0,30	2,35	2,38	7,57
Guadalajara	100	8,73	3,71	1,01	0,70	1,93	1,94	5,59	16,90	12,22
Guipúzcoa	100	5,73	4,07	2,66	0,80	0,79	1,77	5,63	2,09	22,47
Huelva	100	61,70	0,48	2,12	1,59	1,58	0,59	3,42	3,38	2,18
Huesca	100	3,34	28,30	1,45	1,29	0,89	0,96	2,98	1,34	24,41
Jaén	100	51,15	0,80	0,34	0,29	0,60	0,26	1,82	2,83	7,59
León	100	4,14	0,87	9,00	0,38	0,61	2,72	22,20	1,37	7,55
Lleida	100	2,31	2,79	0,49	2,18	1,06	0,31	0,95	0,49	70,83
Lugo	100	3,21	0,84	6,96	0,45	1,49	1,94	6,48	2,45	6,18
Madrid	100	15,54	2,92	3,33	1,88	4,16	2,44	5,07	3,11	14,56
Málaga	100	52,70	1,74	1,42	0,85	1,71	0,39	4,02	2,91	5,95
Murcia	100	9,45	1,96	1,95	2,06	0,81	1,12	4,35	7,38	9,86
Navarra	100	7,21	3,83	2,33	1,07	1,91	2,20	6,07	2,25	15,41
Ourense	100	5,08	0,27	2,53	0,26	0,31	0,34	9,21	0,98	6,63
Palencia	100	5,48	1,11	5,78	1,35	1,43	4,30	19,32	1,36	7,40
Palmas (Las)	100	4,36	0,48	0,95	1,61	24,88	1,26	1,29	1,07	5,85
Pontevedra	100	8,48	1,52	4,52	1,17	1,98	1,55	9,08	6,01	7,13
Rioja (La)	100	7,83	5,75	3,97	0,69	2,66	2,97	5,15	3,38	14,38
Salamanca	100	6,27	1,48	6,06	1,37	1,31	2,26	23,94	2,71	4,00
S. C. Tenerife	100	14,77	0,75	1,12	0,79	14,04	0,48	1,63	3,00	6,38
Segovia	100	6,52	2,10	7,58	1,45	0,66	1,69	16,53	4,16	4,66
Sevilla	100	39,10	1,45	1,18	0,98	2,22	0,71	2,55	2,90	10,65
Soria	100	2,42	6,09	5,01	0,88	1,06	0,87	21,91	3,56	13,62
Tarragona	100	3,11	6,13	0,68	0,92	1,77	1,14	1,02	5,66	49,75
Teruel	100	2,56	21,46	1,30	0,85	0,61	0,93	2,46	4,05	20,15
Toledo	100	13,07	1,97	1,43	0,68	1,08	1,27	9,02	15,41	5,21
Valencia	100	9,65	1,94	1,38	1,69	1,31	0,99	3,73	6,90	12,75
Valladolid	100	8,26	2,95	3,23	0,66	1,80	2,57	22,80	2,50	8,08
Vizcaya	100	5,25	2,86	2,57	1,61	1,25	1,94	5,83	2,54	16,00
Zamora	100	3,95	0,69	4,41	0,23	0,79	2,35	17,04	2,12	12,53
Zaragoza	100	5,99	16,46	1,27	0,77	0,65	1,30	7,08	3,52	19,35
Ceuta	100	61,70	0,04	0,13	0,72	0,12	1,08	1,35	0,78	4,36
Melilla	100	73,02	0,12	0,32	1,00	1,86	-	0,37	0,86	1,45

## 7. Distribución porcentual de las pernoctaciones en cada provincia según comunidad autónoma de procedencia

Datos por provincias

(Conclusión)

Provincias	Comunitat Valenciana	Extremadura	Galicia	Madrid (C. de)	Murcia (Región de)	Navarra (C. Foral de )	País Vasco	Rioja (La)	Ceuta y Melilla
TOTAL	8,02	1,65	5,25	22,31	1,94	1,41	5,14	0,73	0,37
Álava	3,15	0,68	4,86	23,44	0,49	2,45	22,99	0,72	0,09
Albacete	21,96	1,31	2,10	20,18	6,42	0,80	1,71	0,35	0,20
Alicante	24,78	0,69	1,85	23,89	2,24	2,48	13,27	1,49	0,03
Almería	6,30	1,65	1,96	20,02	7,23	0,66	1,77	0,69	0,29
Asturias	4,32	1,01	12,12	26,19	0,94	0,93	8,08	0,69	0,04
Ávila	4,56	3,27	4,22	37,55	1,13	0,64	2,70	0,98	0,69
Badajoz	9,16	14,87	3,02	24,73	1,09	0,49	4,78	0,27	0,24
Balears (Illes)	8,73	0,40	3,54	18,04	1,15	0,25	2,03	0,54	0,09
Barcelona	5,84	0,66	2,46	15,13	1,35	1,59	4,19	1,05	1,64
Burgos	5,17	1,40	6,55	24,73	1,62	1,07	9,50	0,95	0,07
Cáceres	5,43	10,98	3,82	32,42	1,08	1,01	3,72	1,20	0,29
Cádiz	2,78	2,43	2,44	18,19	1,73	0,51	2,93	0,24	1,03
Cantabria	4,49	0,70	6,77	26,63	0,47	1,46	9,25	1,58	0,01
Castellón	20,57	0,45	2,95	25,43	0,90	0,79	5,16	1,17	0,05
Ciudad Real	10,06	2,99	1,85	29,72	2,86	0,66	2,07	0,65	0,04
Córdoba	6,54	2,10	1,85	22,18	2,23	0,59	2,20	0,40	0,64
Coruña (A)	3,34	0,95	42,49	14,91	1,13	0,65	3,24	0,25	0,09
Cuenca	15,84	2,59	2,88	28,72	3,40	1,14	2,40	1,34	0,17
Girona	5,41	2,54	2,72	10,10	0,27	0,78	1,99	0,20	0,00
Granada	6,57	1,96	1,56	19,90	3,62	0,34	0,94	0,25	0,36
Guadalajara	7,46	4,23	3,05	26,34	1,36	0,69	2,91	1,20	0,03
Guipúzcoa	3,46	0,72	4,27	21,61	0,63	2,44	18,99	1,78	0,08
Huelva	1,82	4,56	0,93	11,02	0,88	0,28	3,29	0,05	0,13
Huesca	6,79	0,50	1,12	16,99	0,77	3,98	4,19	0,70	-
Jaén	8,85	0,69	1,46	17,80	3,19	0,51	1,35	0,29	0,19
León	2,37	0,89	15,12	23,69	0,67	1,10	6,56	0,73	0,06
Lleida	5,22	0,37	0,65	8,82	1,02	0,41	1,49	0,26	0,36
Lugo	1,67	1,29	43,45	17,53	0,88	1,17	3,28	0,70	0,03
Madrid	8,74	2,62	5,56	18,46	2,57	1,93	5,46	1,12	0,54
Málaga	2,36	1,76	1,16	18,02	0,98	0,23	2,87	0,14	0,78
Murcia	14,84	1,02	2,65	21,89	14,75	1,18	4,14	0,36	0,22
Navarra	7,06	0,59	3,78	20,11	0,77	13,30	11,38	0,74	0,02
Ourense	0,89	0,40	56,21	14,86	0,30	0,15	1,48	0,08	-
Palencia	3,47	0,87	7,53	25,90	0,41	1,09	12,42	0,76	-
Palmas (Las)	1,42	0,95	1,94	48,66	0,44	0,86	3,03	0,80	0,13
Pontevedra	2,98	1,06	27,59	17,10	1,07	1,05	6,49	1,15	0,08
Rioja (La)	7,83	0,53	5,22	20,14	1,14	2,18	13,40	2,64	0,17
Salamanca	3,20	4,46	5,74	25,31	2,62	1,80	6,45	0,85	0,17
S. C. Tenerife	2,58	0,55	1,49	48,85	0,18	0,90	2,34	0,12	0,02
Segovia	5,82	1,42	3,89	32,66	1,94	1,37	6,10	0,54	0,92
Sevilla	4,57	2,74	1,76	23,10	1,48	0,91	2,46	0,51	0,74
Soria	5,89	0,28	2,26	23,29	1,42	1,27	8,81	1,31	0,05
Tarragona	4,73	0,36	0,78	8,33	0,89	5,14	8,25	1,24	0,12
Teruel	23,48	0,22	1,74	14,66	1,61	1,18	2,13	0,58	0,03
Toledo	10,71	3,86	4,43	21,78	2,60	1,04	4,56	0,42	1,47
Valencia	25,28	0,74	2,39	23,74	2,68	0,85	3,02	0,37	0,58
Valladolid	4,33	2,32	8,05	23,37	0,88	1,09	6,11	0,82	0,19
Vizcaya	4,33	1,31	5,93	24,63	1,47	2,31	19,26	0,80	0,11
Zamora	2,02	1,10	9,66	35,18	0,72	0,68	6,09	0,27	0,16
Zaragoza	7,00	1,48	4,43	20,93	1,01	2,49	5,12	1,05	0,09
Ceuta	0,35	0,14	2,79	16,07	1,11	-	0,07	0,22	8,97
Melilla	2,34	1,17	0,60	7,45	0,49	0,11	0,65	0,32	7,88

## 8. Viajeros y pernoctaciones según país de residencia

Datos por países

Países	Viajeros		Pernoctaciones	
	Total	%	Total	%
<b>TOTAL</b>	<b>8.094.398</b>	<b>100,00</b>	<b>25.033.472</b>	<b>100,00</b>
Residentes en España	4.195.319	51,83	9.481.220	37,87
Residentes en el extranjero	3.899.080	48,17	15.552.252	62,13
<b>TOTAL residentes en el extranjero</b>	<b>3.899.080</b>	<b>100,00</b>	<b>15.552.252</b>	<b>100,00</b>
<b>TOTAL residentes en U.E. (sin España)</b>	<b>3.105.604</b>	<b>79,65</b>	<b>13.635.638</b>	<b>87,68</b>
- Alemania	851.699	21,84	4.689.920	30,16
- Austria	35.570	0,91	133.106	0,86
- Bélgica	96.451	2,47	460.612	2,96
- Dinamarca	34.456	0,88	129.047	0,83
- Finlandia	18.462	0,47	57.988	0,37
- Francia	448.122	11,49	1.134.446	7,29
- Grecia	13.042	0,33	32.844	0,21
- Irlanda	70.058	1,80	271.780	1,75
- Italia	208.645	5,35	574.008	3,69
- Luxemburgo	6.919	0,18	33.803	0,22
- Países Bajos	163.169	4,18	720.718	4,63
- Polonia	30.875	0,79	100.204	0,64
- Portugal	105.469	2,70	282.848	1,82
- Reino Unido	898.275	23,04	4.561.382	29,33
- República Checa	16.764	0,43	66.634	0,43
- Suecia	61.287	1,57	256.156	1,65
- Resto de la UE*	46.343	1,19	130.142	0,84
Noruega	30.557	0,78	109.506	0,70
Rusia	44.673	1,15	189.575	1,22
Suiza	58.422	1,50	214.527	1,38
Resto de Europa	70.419	1,81	214.177	1,38
Japón	52.035	1,33	82.536	0,53
Estados Unidos	169.232	4,34	333.834	2,15
Resto de América	179.296	4,60	395.186	2,54
Países africanos	26.598	0,68	58.230	0,37
Resto del mundo	162.244	4,16	319.043	2,05

\*Países incluidos en Resto de la UE: Bulgaria, Chipre, Eslovaquia, Eslovenia, Estonia, Hungría, Letonia, Lituania, Malta y Rumanía

## ÍNDICE DE PRECIOS HOTELEROS (IPH)

Mayo 2008

Datos Provisionales

### Índices generales de CCAA y TOTAL Nacional

Mayo	Índice	Tasa de variación interanual
<b>TOTAL</b>	<b>112,7</b>	<b>1,3</b>
Andalucía	115,9	-1,3
Aragón	129,9	1,8
Asturias (Principado de)	112,4	4,3
Balears (Illes)	108,2	3,2
Canarias	102,9	1,5
Cantabria	105,5	1,3
Castilla y León	117,5	0,9
Castilla-La Mancha	127,7	1,0
Cataluña	118,5	2,2
Comunitat Valenciana	111,9	0,3
Extremadura	121,3	-0,6
Galicia	114,6	0,7
Madrid (Comunidad de)	116,3	2,0
Murcia (Región de)	116,7	2,2
Navarra (Comunidad Foral de)	120,3	0,8
País Vasco	113,7	-0,1
Rioja (La)	121,9	1,0
Ceuta	148,3	10,4
Melilla	118,2	8,9

IPH (ANEXO DE TABLAS) - Mayo 2008

24 de Junio de 2008

## Índice de Ingresos Hoteleros (IIH)

Mayo 2008

Datos provisionales

### Índices generales de comunidades autónomas y nacional

	Índice	Tasa de variación interanual
<b>TOTAL</b>	<b>116,3</b>	<b>2,0</b>
Andalucía	117,1	-0,4
Aragón	139,5	1,9
Asturias (Principado de)	118,1	6,4
Balears (Illes)	109,4	3,8
Canarias	100,1	0,9
Cantabria	111,7	0,3
Castilla y León	130,5	0,8
Castilla-La Mancha	134,9	1,2
Cataluña	123,6	2,7
Comunitat Valenciana	116,3	2,2
Extremadura	130,5	3,0
Galicia	117,3	0,7
Madrid (Comunidad de)	130,6	2,7
Murcia (Región de)	111,8	1,3
Navarra (Comunidad Foral de)	122,5	3,0
País Vasco	114,1	0,8
Rioja (La)	127,5	3,8
Ceuta	136,0	10,2
Melilla	163,4	0,9