

24 de junio de 2013

**Coyuntura Turística Hotelera (EOH/IPH/IRSH)**  
 Mayo 2013. *Datos provisionales*

**Las pernoctaciones en establecimientos hoteleros aumentan un 7,0% en mayo respecto al mismo mes de 2012**

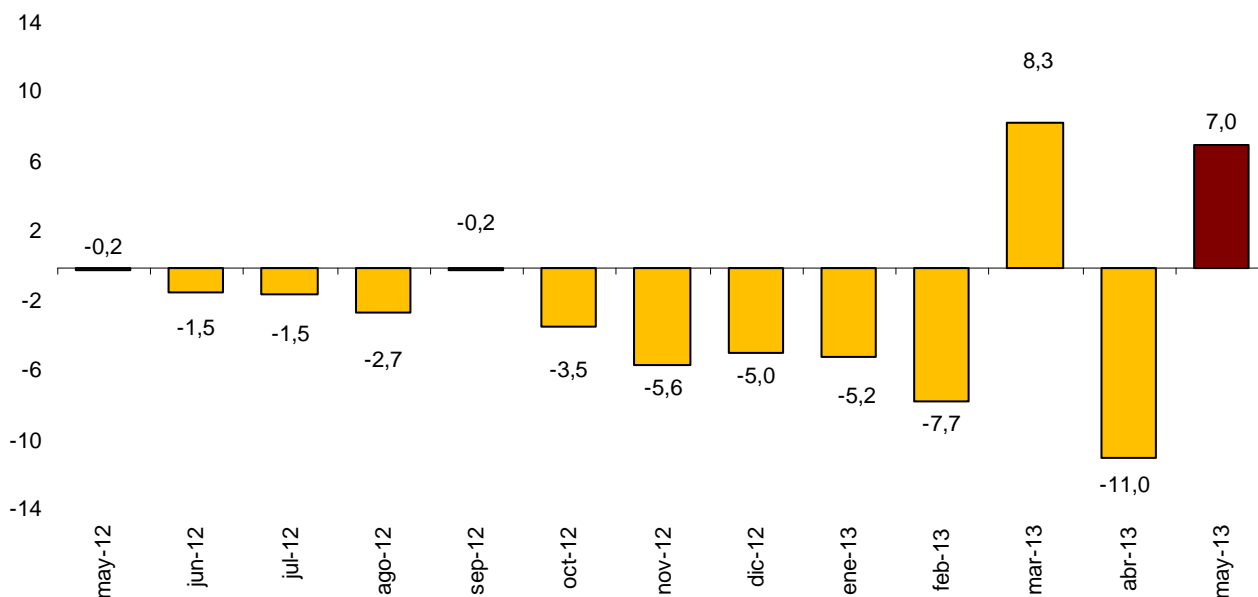
**Los hoteles ingresan 36,3 euros por habitación disponible y facturan 65,1 euros de media por habitación ocupada**

Durante el mes de mayo se registran 26,3 millones de pernoctaciones en establecimientos hoteleros, un 7,0% más que en el mismo mes de 2012. El incremento de las pernoctaciones se produce tanto entre los residentes (con una tasa anual del 4,3%), como entre los no residentes (8,3%).

La estancia media sube un 1,8% respecto a mayo de 2012, situándose en 3,2 pernoctaciones por viajero.

Durante los primeros cinco meses de 2013, las pernoctaciones descienden un 1,0% respecto al mismo periodo del año anterior.

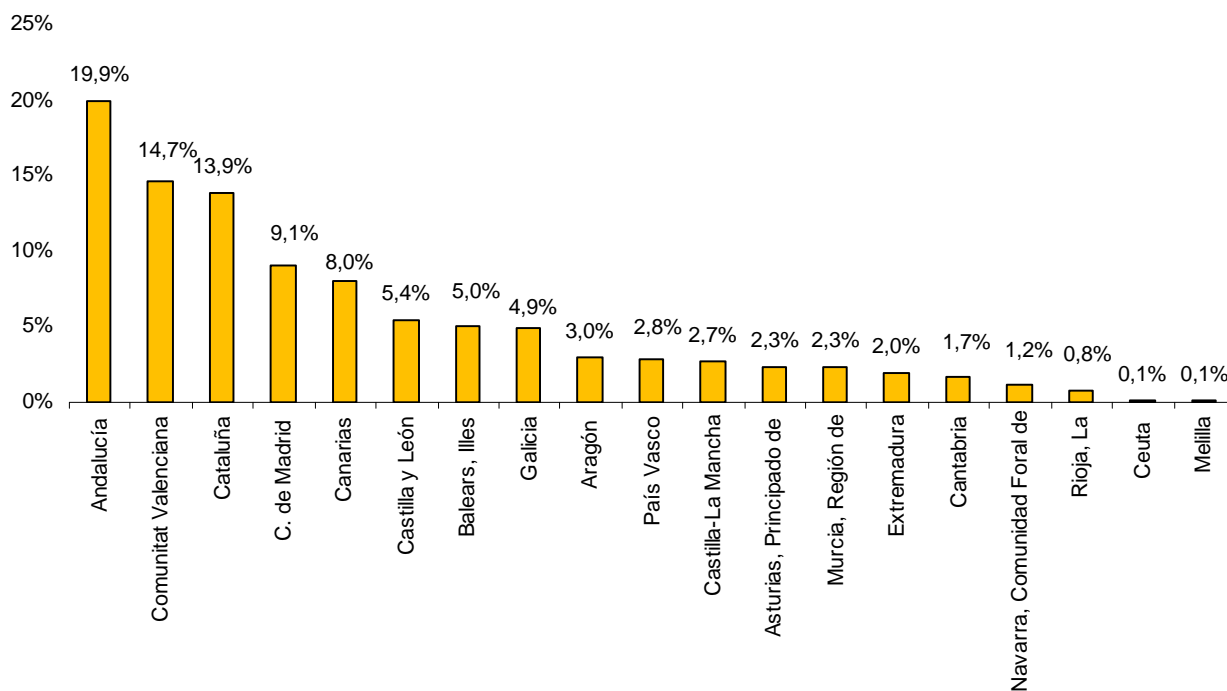
**Tasa de variación interanual de las pernoctaciones en %**



## Destinos

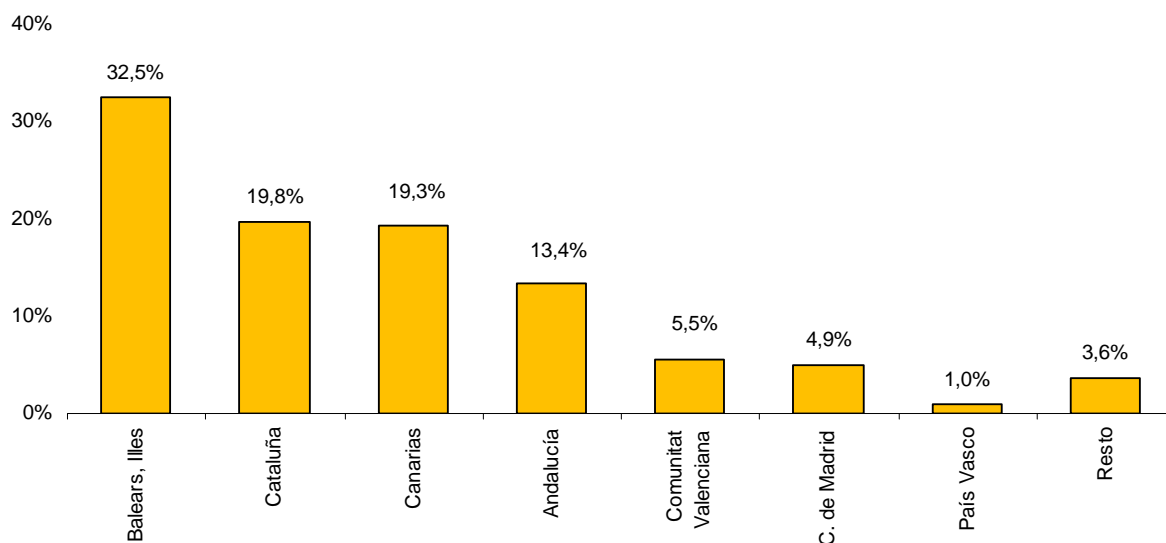
Andalucía, Comunitat Valenciana, Cataluña y Comunidad de Madrid son los destinos principales de los viajeros residentes en España en mayo, con tasas anuales de pernoctaciones del 11,1%, 14,3%, -0,7% y -11,4%, respectivamente.

**Distribución de las pernoctaciones de residentes en España en %**



El principal destino elegido por los no residentes es Illes Balears. En esta comunidad las pernoctaciones de extranjeros crecen un 5,2% respecto a mayo de 2012. Le siguen Cataluña, con una tasa anual del 12,8%, y Canarias, con un crecimiento del 8,5%.

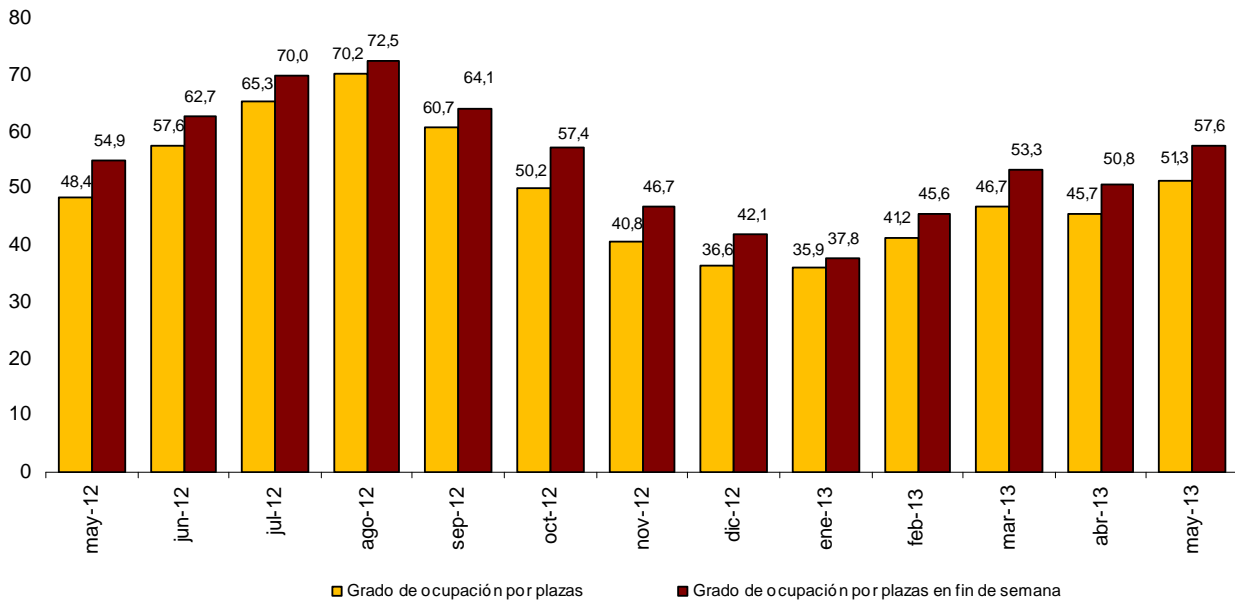
**Distribución de las pernoctaciones de no residentes en España en %**



## Ocupación hotelera

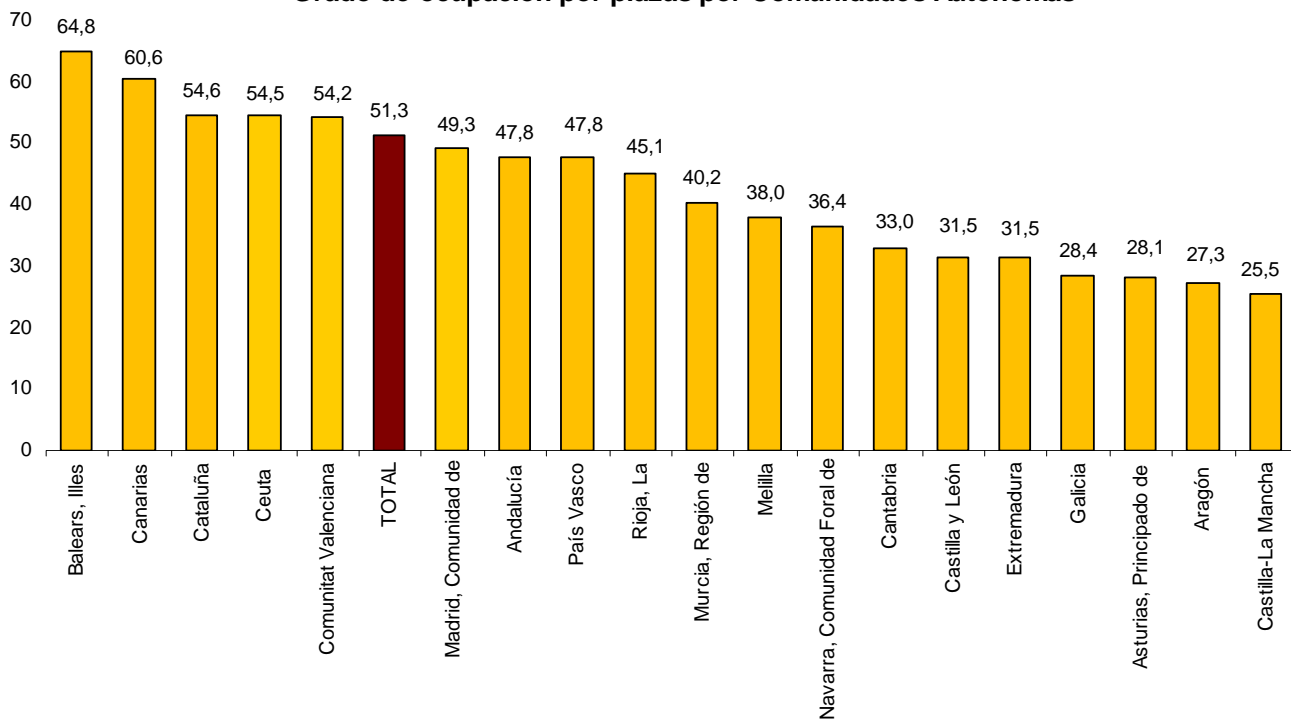
En mayo se cubren el 51,3% de las plazas ofertadas, con un aumento anual del 6,1%. El grado de ocupación por plazas en fin de semana sube un 4,8% y se sitúa en el 57,6%.

**Grado de ocupación por plazas y por plazas en fin de semana**



Illes Balears presenta el mayor grado de ocupación por plazas durante mayo (64,8%). Le siguen Canarias (60,6%) y Cataluña (54,6%).

**Grado de ocupación por plazas por Comunidades Autónomas**



Por zonas turísticas, la de Barcelona presenta tanto el mayor grado de ocupación por plazas en el mes de mayo (72,8%), como el mayor grado de ocupación por plazas en fin de semana (81,9%). En la isla de Mallorca se registran más de cinco millones de pernoctaciones.

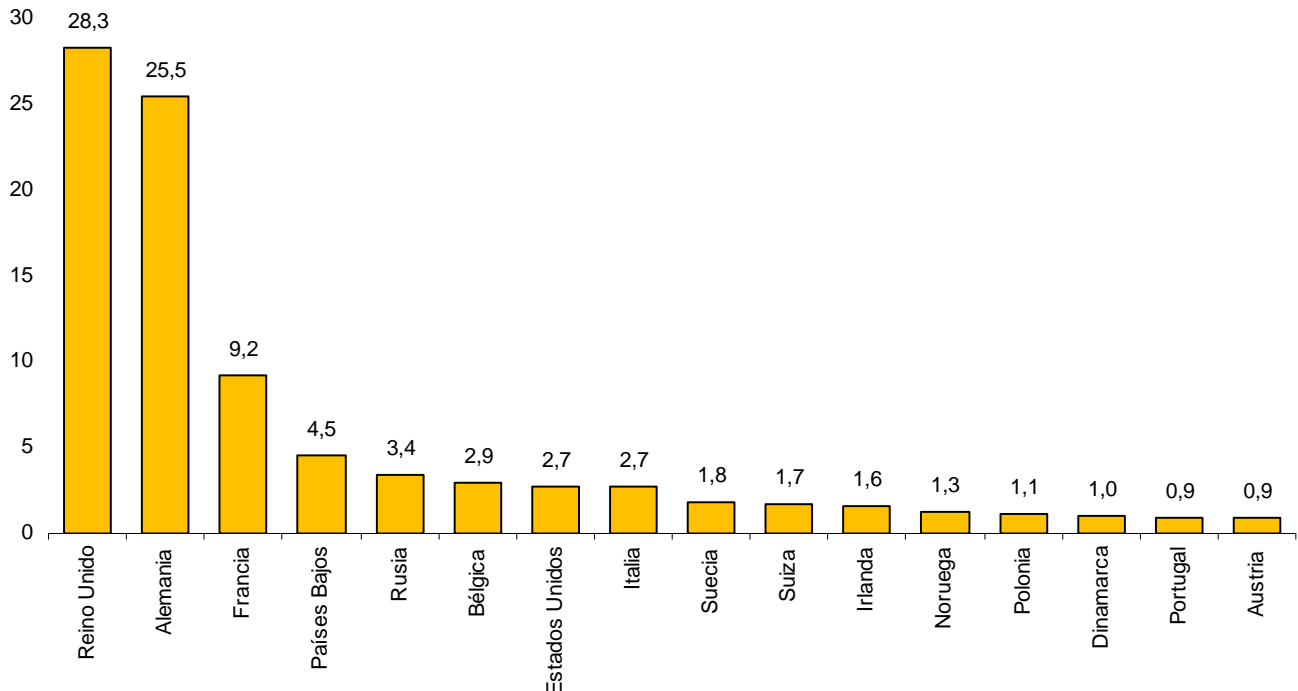
Los puntos turísticos con mayor número de pernoctaciones son Barcelona, Madrid y Benidorm. Benidorm alcanza también el mayor grado de ocupación por plazas (80,5%) y la mayor ocupación en fin de semana (88,3%).

## Pernoctaciones de viajeros residentes en el extranjero

Los viajeros procedentes de Reino Unido y Alemania concentran el 28,3% y el 25,5%, respectivamente, del total de pernoctaciones de no residentes en establecimientos hoteleros en mayo. El mercado británico experimenta un aumento anual del 9,9% y el alemán crece un 3,4%.

Las pernoctaciones de los viajeros procedentes de Francia, Países Bajos y Rusia (los siguientes mercados emisores) registran unas tasas anuales del 23,1%, 8,7% y 18,0%, respectivamente.

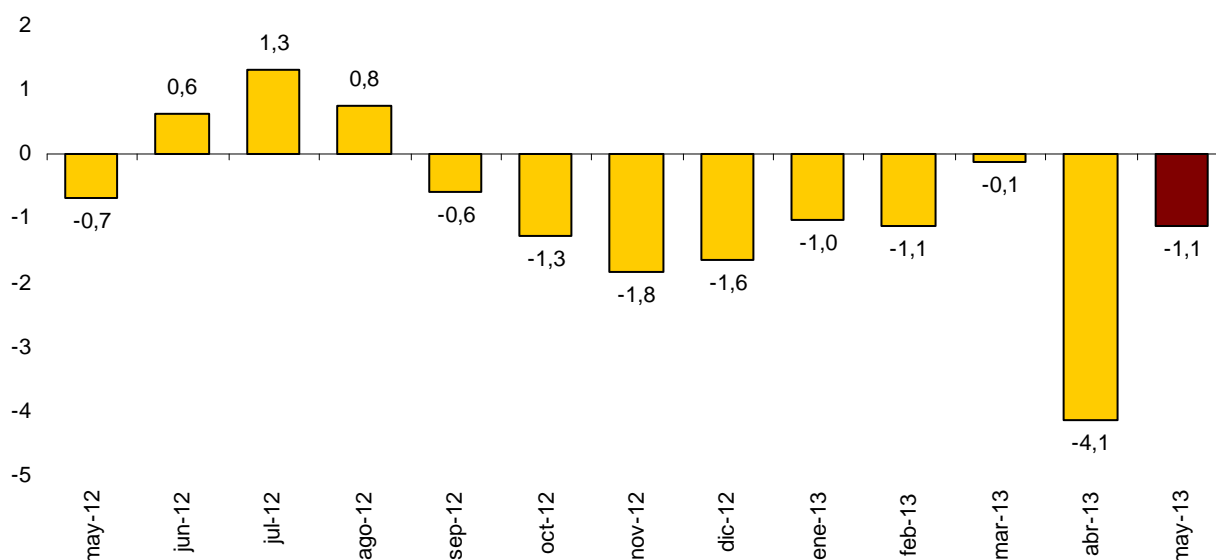
**Distribución de las pernoctaciones de no residentes de los 16 principales países de residencia en %**



## Precios Hoteleros

La tasa anual del Índice de Precios Hoteleros (IPH) se sitúa en el  $-1,1\%$  en mayo, lo que supone 3,0 puntos más que la del mes pasado y 0,4 puntos menos que la registrada hace un año.

Índice de Precios Hoteleros. Tasa de variación anual



Las cuatro comunidades (Cataluña, Illes Balears, Andalucía y Canarias) que suponen el 69,7% del peso total del IPH en el mes de mayo presentan comportamientos distintos respecto al mismo mes del año pasado.

Cataluña, que tiene el mayor peso en la estructura de ponderaciones este mes, presenta una tasa anual del  $-2,5\%$ , superior en 3,3 puntos a la estimada en abril. Los precios hoteleros suben un 5,4% en Illes Balears, 4,3 puntos más que en el mes precedente. Andalucía muestra una tasa del  $-2,8\%$ , frente al  $-5,7\%$  observado el mes pasado. En Canarias la variación de precios es del 0,9%, lo que supone 1,6 puntos más que en abril.

Por categoría de los hoteles, los descensos de precios más importantes se dan en los establecimientos de tres y dos estrellas de plata (con una tasa del  $-4,2\%$ ), en los de dos estrellas de oro ( $-2,3\%$ ) y en los de cuatro estrellas de oro ( $-1,7\%$ ).

También presentan tasas anuales negativas las categorías de una estrella de oro ( $-1,0\%$ ), cinco estrellas de oro ( $-0,4\%$ ) y una estrella de plata ( $-0,1\%$ ). La única categoría que presenta una evolución positiva es la de tres estrellas de oro (0,1%).

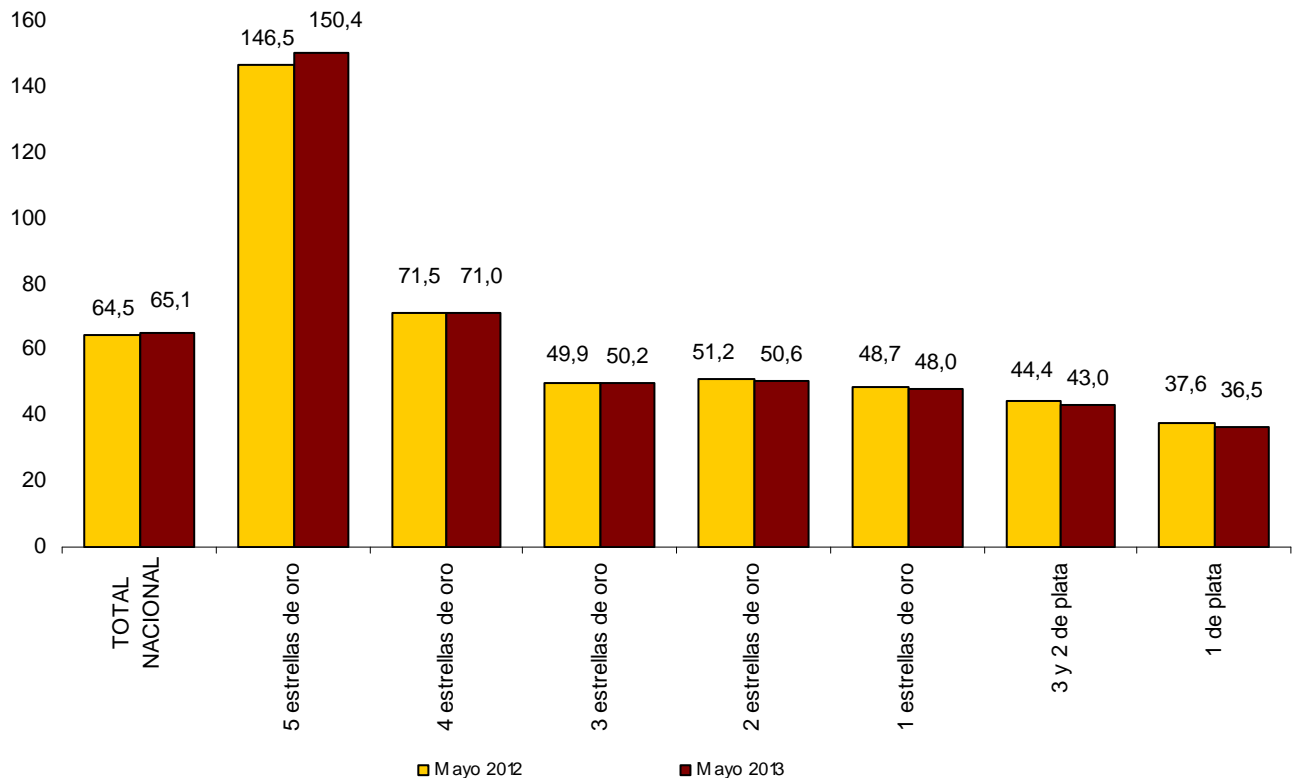
## Rentabilidad del Sector Hotelero

La facturación media diaria de los hoteles por cada habitación ocupada (ADR) en mayo es de 65,1 euros, lo que supone un aumento del 0,8% respecto al mismo mes de 2012.

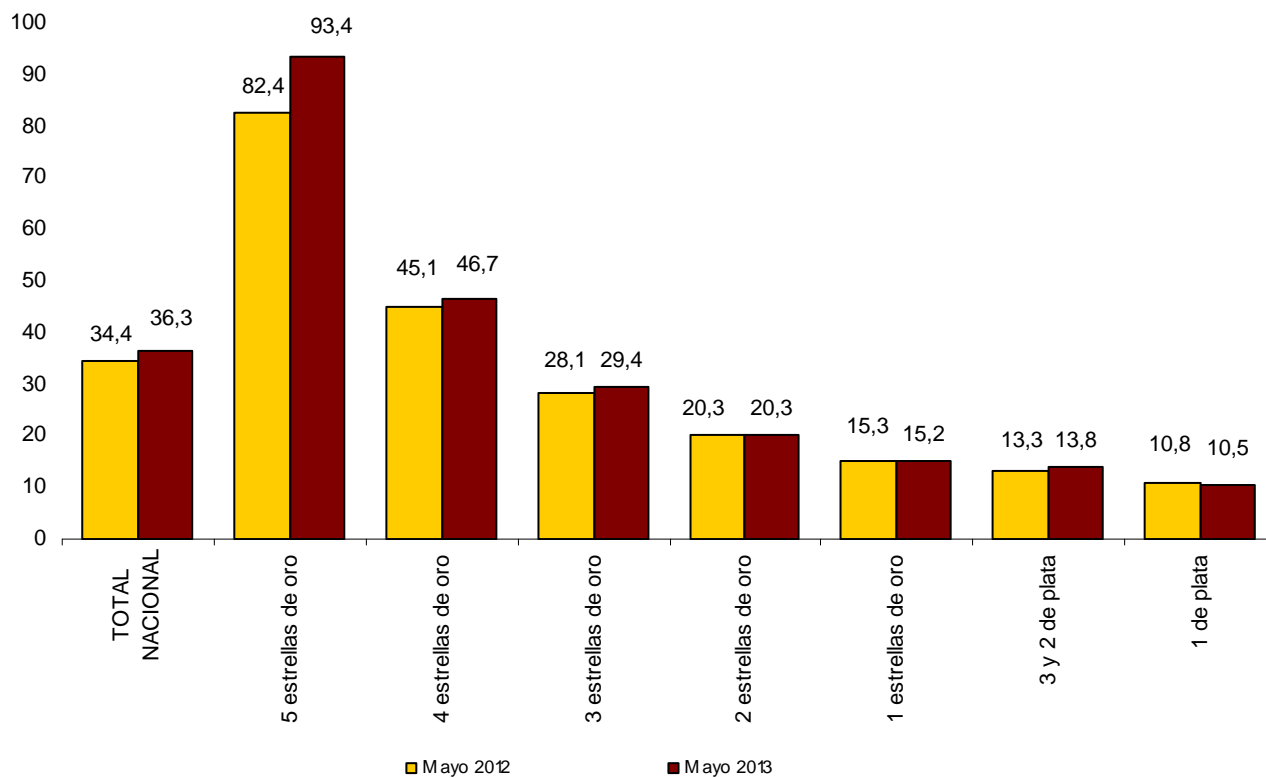
Por su parte el ingreso medio diario por habitación disponible (RevPAR), que está condicionado por la ocupación registrada en los establecimientos hoteleros, alcanza los 36,3 euros, con un incremento del 5,4% respecto a mayo de 2012.

Por categorías, la facturación media es de 150,4 euros para los hoteles de cinco estrellas, de 71,0 euros para los de cuatro y de 50,2 euros para los de tres estrellas. Los ingresos por habitación disponible para estas mismas categorías son de 93,4, 46,7 y 29,4 euros, respectivamente.

Tarifa media aplicada por habitación ocupada por categorías en euros



**Ingreso medio por habitación disponible por categorías en euros**



Más información en **INEbase** – [www.ine.es](http://www.ine.es) Todas las notas de prensa en: [www.ine.es/prensa/prensa.htm](http://www.ine.es/prensa/prensa.htm)

**Gabinete de prensa:** Teléfonos: 91 583 93 63 / 94 08 – Fax: 91 583 90 87 - [gprensa@ine.es](mailto:gprensa@ine.es)

**Área de información:** Teléfono: 91 583 91 00 – Fax: 91 583 91 58 – [www.ine.es/infoine](http://www.ine.es/infoine)

## Encuesta de Ocupación en Alojamientos Turísticos (Establecimientos hoteleros)

Mayo 2013

Datos provisionales

### 1. Número de viajeros, pernoctaciones y estancia media según categoría del establecimiento

Categoría	Número de viajeros			Número de pernoctaciones			Estancia media
	Total	Residentes en España	Residentes en el extranjero	Total	Residentes en España	Residentes en el extranjero	
<b>TOTAL</b>	<b>8.124.493</b>	<b>3.673.598</b>	<b>4.450.895</b>	<b>26.363.004</b>	<b>8.185.155</b>	<b>18.177.850</b>	<b>3,24</b>
<b>HOTELES: Estrellas oro</b>							
Cinco	429.560	125.282	304.277	1.428.267	269.282	1.158.985	3,32
Cuatro	3.670.990	1.614.053	2.056.937	12.494.012	3.539.902	8.954.111	3,40
Tres	2.526.660	1.107.745	1.418.915	8.901.191	2.691.914	6.209.277	3,52
Dos	603.819	345.226	258.593	1.492.808	712.052	780.756	2,47
Una	201.672	115.188	86.484	426.227	217.353	208.874	2,11
<b>HOSTALES: Estrellas plata</b>							
Tres y dos	368.939	210.536	158.403	889.077	400.650	488.427	2,41
Una	322.852	155.567	167.285	731.422	354.002	377.420	2,27
Tasa interanual	5,17	1,74	8,17	7,04	4,31	8,32	1,78
Tasa interanual acumulada	-2,54	-6,80	2,64	-1,04	-7,38	3,17	1,54

### 2. Establecimientos, plazas, grados de ocupación y personal empleado según categoría del establecimiento

Categoría	Número establecimientos abiertos estimados según la encuesta	Número de plazas estimadas según la encuesta	Grado de ocupación			Total personal empleado
			Por plazas	Por plazas en fin de semana	Por habitaciones	
<b>TOTAL</b>	<b>15.714</b>	<b>1.631.844</b>	<b>51,32</b>	<b>57,57</b>	<b>56,18</b>	<b>201.228</b>
<b>HOTELES: Estrellas oro</b>						
Cinco	267	82.722	55,09	62,18	62,26	23.618
Cuatro	2.207	680.099	58,45	65,30	65,82	94.092
Tres	2.802	505.250	55,80	61,14	59,63	55.524
Dos	1.965	126.266	36,99	44,73	40,93	10.376
Una	1.195	48.617	28,10	34,55	32,41	3.914
<b>HOSTALES: Estrellas plata</b>						
Tres y dos	3.145	99.736	28,53	33,81	31,96	7.479
Una	4.133	89.155	26,41	31,44	30,06	6.225
Tasa interanual	-1,08	0,45	6,07	4,82	4,84	-1,32



## 3. Viajeros, pernoctaciones, estancia media, grados de ocupación y personal empleado

Datos por zonas y puntos turísticos

	Viajeros		Pernoctaciones		Grado ocupación			Estancia media	Total personal empleado
	Residentes en España	Residentes en el extranjero	Residentes en España	Residentes en el extranjero	Por plazas	Por plazas fin de semana	Por habitaciones		

### Zonas turísticas con mayor grado de ocupación en el mes

Barcelona	120.027	528.527	239.235	1.420.350	72,82	81,85	82,51	2,56	12.244
Palma - Calvià	42.147	330.805	153.790	1.709.193	69,70	72,27	71,60	5,00	10.711
Isla de Mallorca	70.964	774.032	259.046	4.761.799	68,37	69,53	71,97	5,94	29.819
Sur de Tenerife	39.473	152.672	167.229	1.218.634	68,00	71,12	75,16	7,21	11.858
Sur de Gran Canaria	31.841	92.514	134.521	814.948	66,15	67,47	72,53	7,64	7.958
Costa Blanca	173.608	155.427	694.176	704.432	66,00	75,57	69,50	4,25	7.886
Isla de Lanzarote	19.685	66.411	106.420	568.894	64,69	65,98	72,64	7,84	5.023
Isla de Tenerife	72.160	173.467	314.780	1.365.008	63,73	66,81	69,95	6,84	14.953

### Zonas turísticas con mayor número de pernoctaciones en el mes\*

Costa del Sol	148.214	301.934	360.465	1.258.199	61,96	68,05	67,71	3,60	10.935
Isla de Gran Canaria	49.759	98.417	177.759	835.879	61,78	63,75	68,39	6,84	8.914
Costa Brava	100.099	205.704	230.154	764.085	46,58	53,89	47,88	3,25	6.707
Costa Daurada	104.096	155.357	274.315	692.958	57,96	59,71	56,57	3,73	4.899
Islas de Ibiza-Formentera	30.044	147.344	115.876	821.946	58,30	58,26	59,36	5,29	6.067
Isla de Fuerteventura	8.547	79.048	32.158	695.903	53,61	54,78	61,97	8,31	6.167
Costa de la Luz de Cádiz	110.431	63.019	236.242	269.551	42,84	55,92	51,29	2,92	4.344
Isla de Menorca	10.180	48.404	31.367	323.716	45,41	40,04	44,98	6,06	2.482

### Puntos turísticos con mayor grado de ocupación en el mes

Benidorm	90.808	98.165	510.015	523.641	80,53	88,32	82,47	5,47	5.034
Torremolinos	34.232	93.486	107.659	387.154	78,25	81,18	80,35	3,87	2.514
Santa Margalida	2.294	42.258	3.978	330.232	76,39	80,60	80,39	7,50	1.877
Son Servera	245	30.621	1.740	231.470	75,04	57,49	63,57	7,56	1.194
Muro	4.906	54.321	12.024	376.514	75,03	77,62	85,35	6,56	2.212
Barcelona	111.614	506.383	218.232	1.366.000	73,64	82,29	83,29	2,56	11.806
Palma	33.946	173.646	98.254	796.379	73,53	81,94	77,93	4,31	5.338
Córdoba	50.348	48.010	85.831	72.246	73,18	84,01	77,19	1,61	863
Arona	9.846	46.051	42.794	371.836	71,83	70,81	75,58	7,42	3.065
Alcúdia	6.334	56.094	26.528	387.156	71,23	68,94	71,77	6,63	2.931

### Puntos turísticos con mayor número de pernoctaciones en el mes\*

Madrid	326.511	365.376	543.119	818.484	53,48	65,34	65,36	1,97	11.903
Calvià	8.718	149.070	50.538	855.806	65,22	63,17	65,19	5,74	5.021
San Bartolomé de Tirajana	25.485	70.757	112.290	635.682	66,08	67,11	73,03	7,77	6.527
Adeje	18.115	81.080	78.697	668.466	68,77	72,58	79,18	7,53	6.507
Salou	42.142	99.445	136.408	487.829	66,13	66,21	63,96	4,41	2.739
Lloret de Mar	26.853	87.923	97.775	409.867	58,30	63,03	57,61	4,42	2.208
Pájara	4.347	51.738	18.339	469.885	53,40	53,11	60,55	8,71	4.250
Sevilla	85.328	120.230	154.092	250.614	66,90	77,25	75,25	1,97	2.885
Sant Llorenç des Cardassar	1.513	50.062	5.555	380.610	58,29	54,25	62,43	7,49	2.274
Yaiza	9.868	32.230	58.867	273.494	68,93	71,56	77,21	7,89	2.534

\*Sin considerar los incluidos en la tabla anterior, por aparecer también con mayor grado de ocupación.

## 4. Viajeros y pernoctaciones según país de residencia

Datos por países

Países	Viajeros		Pernoctaciones	
	Total	%	Total	%
<b>TOTAL</b>	<b>8.124.493</b>	<b>100,00</b>	<b>26.363.004</b>	<b>100,00</b>
Residentes en España	3.673.598	45,22	8.185.155	31,05
Residentes en el extranjero	4.450.895	54,78	18.177.850	68,95
TOTAL residentes en el extranjero	4.450.895	100,00	18.177.850	100,00
TOTAL residentes en U.E. (sin España)	3.311.692	74,41	15.042.906	82,75
- Alemania	813.062	18,27	4.631.048	25,48
- Austria	42.918	0,96	156.011	0,86
- Bélgica	113.816	2,56	533.176	2,93
- Dinamarca	40.519	0,91	187.006	1,03
- Finlandia	24.223	0,54	93.481	0,51
- Francia	580.104	13,03	1.671.183	9,19
- Grecia	9.573	0,22	21.901	0,12
- Irlanda	67.031	1,51	284.576	1,57
- Italia	178.905	4,02	481.183	2,65
- Luxemburgo	10.719	0,24	58.947	0,32
- Países Bajos	183.048	4,11	817.128	4,50
- Polonia	47.699	1,07	205.667	1,13
- Portugal	75.448	1,70	162.042	0,89
- Reino Unido	972.846	21,86	5.147.731	28,32
- República Checa	14.686	0,33	66.364	0,37
- Suecia	78.162	1,76	331.635	1,82
- Resto de la UE*	58.935	1,32	193.827	1,07
Noruega	52.912	1,19	244.363	1,34
Rusia	134.670	3,03	617.879	3,40
Suiza	77.655	1,74	301.974	1,66
Resto de Europa	85.733	1,93	280.496	1,54
Japón	55.249	1,24	92.170	0,51
Estados Unidos	222.850	5,01	486.682	2,68
Resto de América	235.022	5,28	522.516	2,87
Países africanos	39.610	0,89	87.441	0,48
Resto del mundo	235.501	5,29	501.423	2,76

\*Países incluidos en Resto de la UE: Bulgaria, Chipre, Eslovaquia, Eslovenia, Estonia, Hungría, Letonia, Lituania, Malta y Rumanía

## ÍNDICE DE PRECIOS HOTELEROS (IPH). Base 2008

Mayo 2013

Datos provisionales

### Índice general nacional y desglose por comunidades y ciudades autónomas

	Índice	Tasa de variación interanual
<b>TOTAL</b>	<b>89,9</b>	<b>-1,1</b>
Andalucía	87,2	-2,8
Aragón	74,4	-2,2
Asturias, Principado de	83,2	-4,6
Baleares, Illes	101,0	5,4
Canarias	98,5	0,9
Cantabria	84,3	-9,2
Castilla y León	85,4	-5,4
Castilla - La Mancha	85,3	-5,6
Cataluña	89,6	-2,5
Comunitat Valenciana	86,6	-1,7
Extremadura	86,6	-2,7
Galicia	89,8	-3,6
Madrid, Comunidad de	76,1	-6,7
Murcia, Región de	76,7	-2,0
Navarra, Comunidad Foral de	82,2	-6,5
País Vasco	88,8	0,3
Rioja, La	83,2	-3,1
Ceuta	101,8	-3,4
Melilla	98,2	3,8

### Índice general nacional y desglose por categorías

	Índice	Tasa de variación interanual
<b>TOTAL</b>	<b>89,9</b>	<b>-1,1</b>
<b>HOTELES: Estrellas oro</b>		
Cinco	87,3	-0,4
Cuatro	88,0	-1,7
Tres	92,4	0,1
Dos	91,5	-2,3
Una	99,1	-1,0
<b>HOSTALES: Estrellas plata</b>		
Tres y dos	89,1	-4,2
Una	97,1	-0,1

## Indicadores de Rentabilidad del Sector Hotelero

Mayo 2013

Datos Provisionales

### ADR y RevPAR<sup>(\*)</sup> nacional y desglose por comunidades y ciudades autónomas

	ADR (en euros)	Tasa de variación interanual	RevPAR (en euros)	Tasa de variación interanual
<b>TOTAL</b>	<b>65,1</b>	<b>0,8</b>	<b>36,3</b>	<b>5,4</b>
Andalucía	65,8	-0,7	36,0	5,8
Aragón	50,9	1,9	16,2	6,6
Asturias, Principado de	49,2	-7,2	15,1	-9,2
Baleares, Illes	59,4	6,4	39,1	14,8
Canarias	71,7	3,9	48,4	9,6
Cantabria	54,2	-7,2	18,8	-4,9
Castilla y León	51,6	-4,8	18,2	-0,9
Castilla - La Mancha	55,0	-3,1	15,9	-5,3
Cataluña	74,6	1,2	43,9	4,2
Comunitat Valenciana	52,3	-2,0	30,6	7,9
Extremadura	54,3	-1,6	19,5	-4,1
Galicia	49,9	-4,2	15,9	0,9
Madrid, Comunidad de	77,5	-5,5	46,4	-12,7
Murcia, Región de	50,4	-1,0	23,8	12,3
Navarra, Comunidad Foral de	58,3	-6,1	23,9	-2,4
País Vasco	71,4	4,4	40,4	0,9
La Rioja	60,4	4,1	31,1	4,8
Ceuta	66,3	-7,1	38,0	6,2
Melilla	63,1	-1,7	29,5	-18,3

### ADR y RevPAR<sup>(\*)</sup> nacional y desglose por categorías

	ADR (en euros)	Tasa de variación interanual	RevPAR (en euros)	Tasa de variación interanual
<b>TOTAL</b>	<b>65,1</b>	<b>0,8</b>	<b>36,3</b>	<b>5,4</b>
<b>HOTELES: Estrellas oro</b>				
Cinco	150,4	2,6	93,4	13,4
Cuatro	71,0	-0,7	46,7	3,4
Tres	50,2	0,6	29,4	4,6
Dos	50,6	-1,2	20,3	-0,2
Una	48,0	-1,3	15,2	-0,4
<b>HOSTALES: Estrellas plata</b>				
Tres y dos	43,0	-3,1	13,8	3,3
Una	36,5	-2,8	10,5	-2,6

(\*) ADR: Average Daily Rate, Tarifa Media Diaria

RevPAR: Revenue per Available Room, Ingresos por Habitación Disponible