

23 de junio de 2015

Coyuntura Turística Hotelera (EOH/IPH/IRSH)
 Mayo 2015. *Datos provisionales*

Las pernoctaciones en establecimientos hoteleros aumentan un 5,0% en mayo respecto al mismo mes de 2014

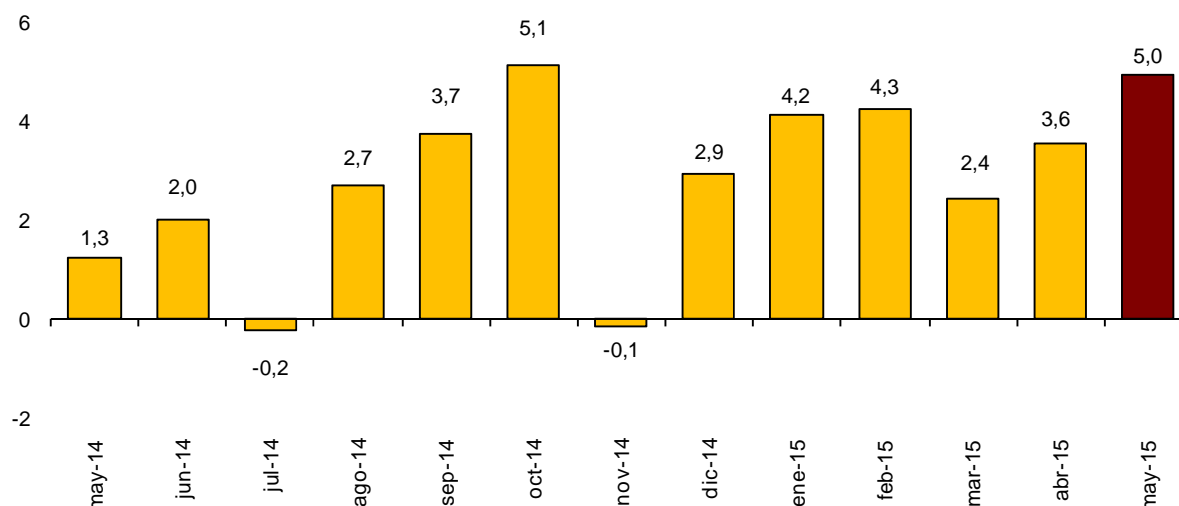
Los hoteles facturan 71,2 euros de media por habitación ocupada, lo que supone un aumento anual del 5,7%

Durante el mes de mayo se registran 28,0 millones de pernoctaciones en establecimientos hoteleros, un 5,0% más que en el mismo mes de 2014. Las pernoctaciones de viajeros residentes en España aumentan un 3,2% y las de los no residentes un 5,8%.

La estancia media baja un 1,6% respecto a mayo de 2014, situándose en 3,1 pernoctaciones por viajero.

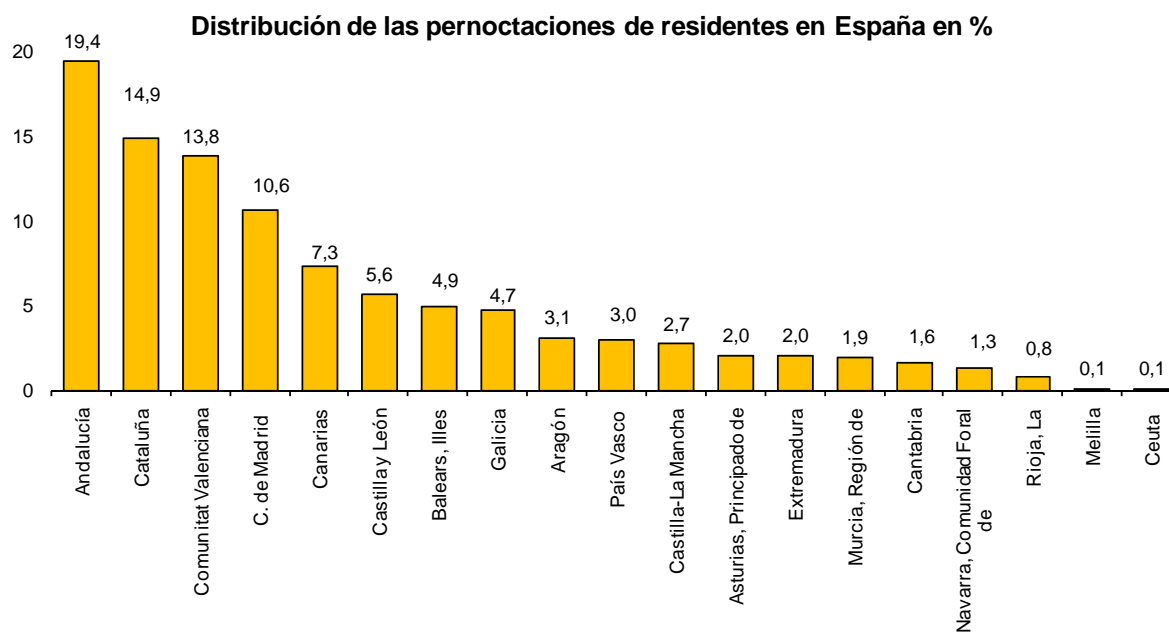
Durante los primeros cinco meses de 2015, las pernoctaciones aumentan un 3,9% respecto al mismo periodo del año anterior.

Tasa de variación anual de las pernoctaciones en %

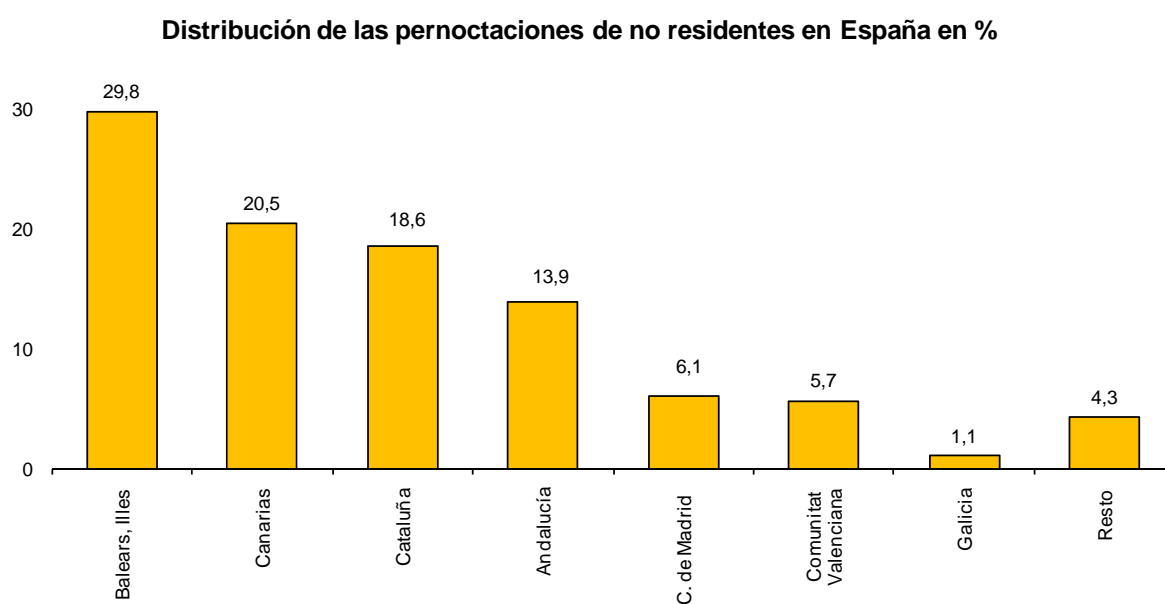


Destinos

Andalucía, Cataluña, Comunitat Valenciana y Comunidad de Madrid son los destinos principales de los viajeros residentes en España en mayo, con tasas anuales de variación en el número de pernoctaciones del -6,8%, 13,8%, 4,2% y 7,3%, respectivamente.



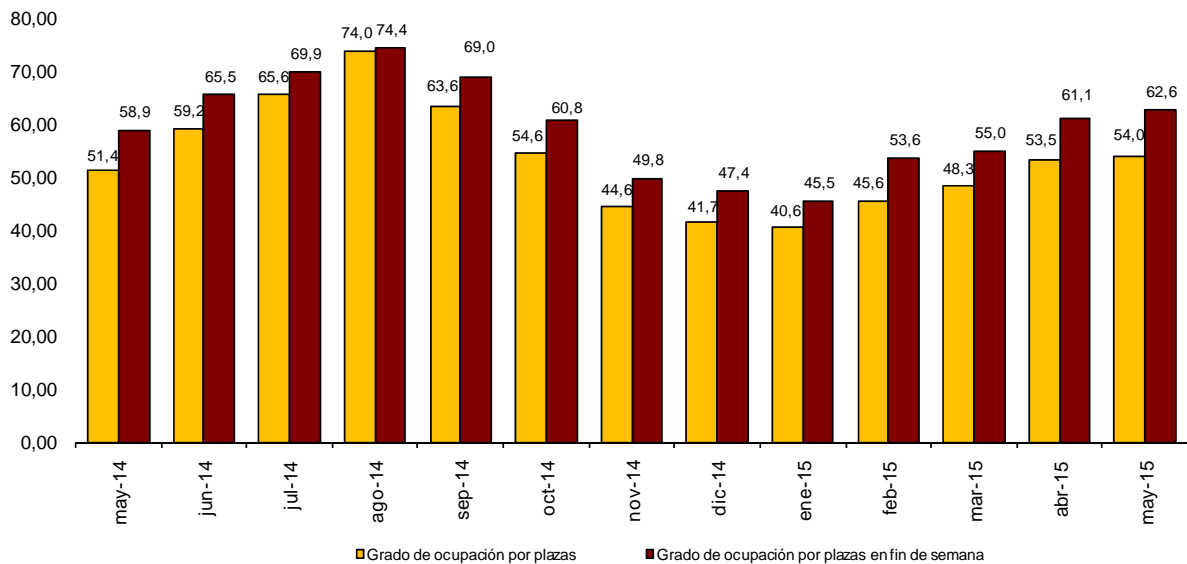
El principal destino elegido por los viajeros no residentes es Illes Balears, con un 29,8% del total de pernoctaciones. En esta comunidad las pernoctaciones de extranjeros suben un 4,2% respecto a mayo de 2014. Los siguientes destinos de los no residentes son Canarias (20,5% del total) y Cataluña (18,6%). En estas comunidades las pernoctaciones se incrementan un 3,9% y un 2,7%, respectivamente.



Ocupación hotelera

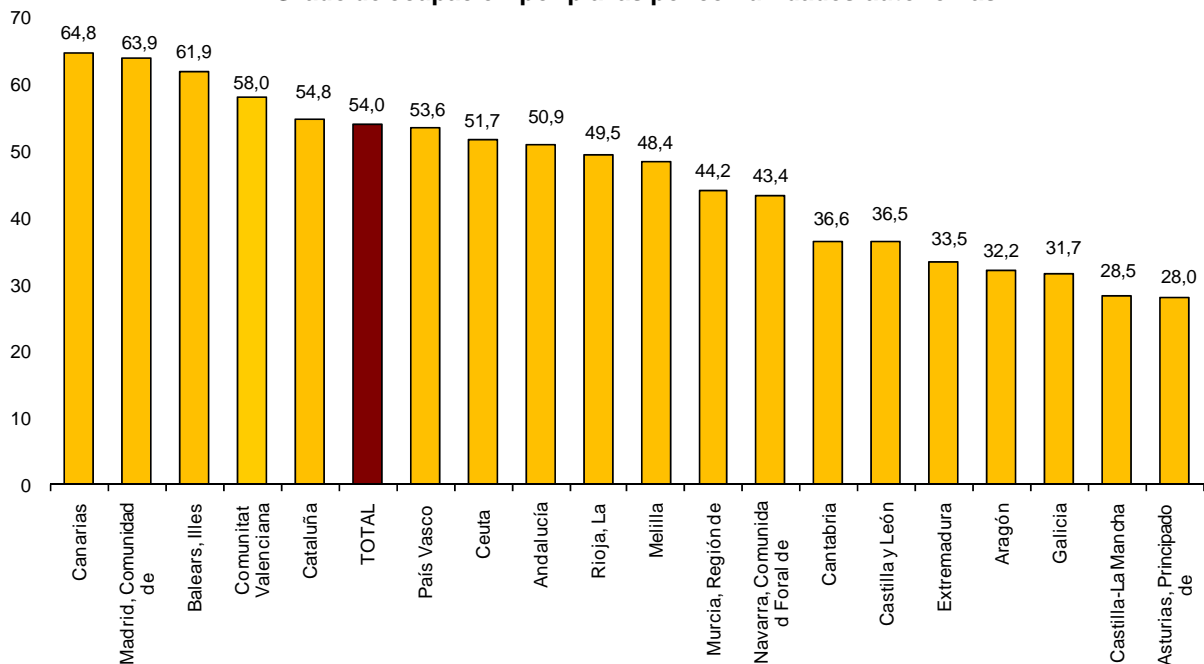
En mayo se cubre el 54,0% de las plazas ofertadas, con un aumento anual del 5,2%. El grado de ocupación por plazas en fin de semana crece un 6,3% y se sitúa en el 62,6%.

Grado de ocupación por plazas y por plazas en fin de semana



Canarias presenta el mayor grado de ocupación por plazas durante mayo (64,8%). Le siguen Comunidad de Madrid (63,9%) e Illes Balears (61,9%).

Grado de ocupación por plazas por comunidades autónomas



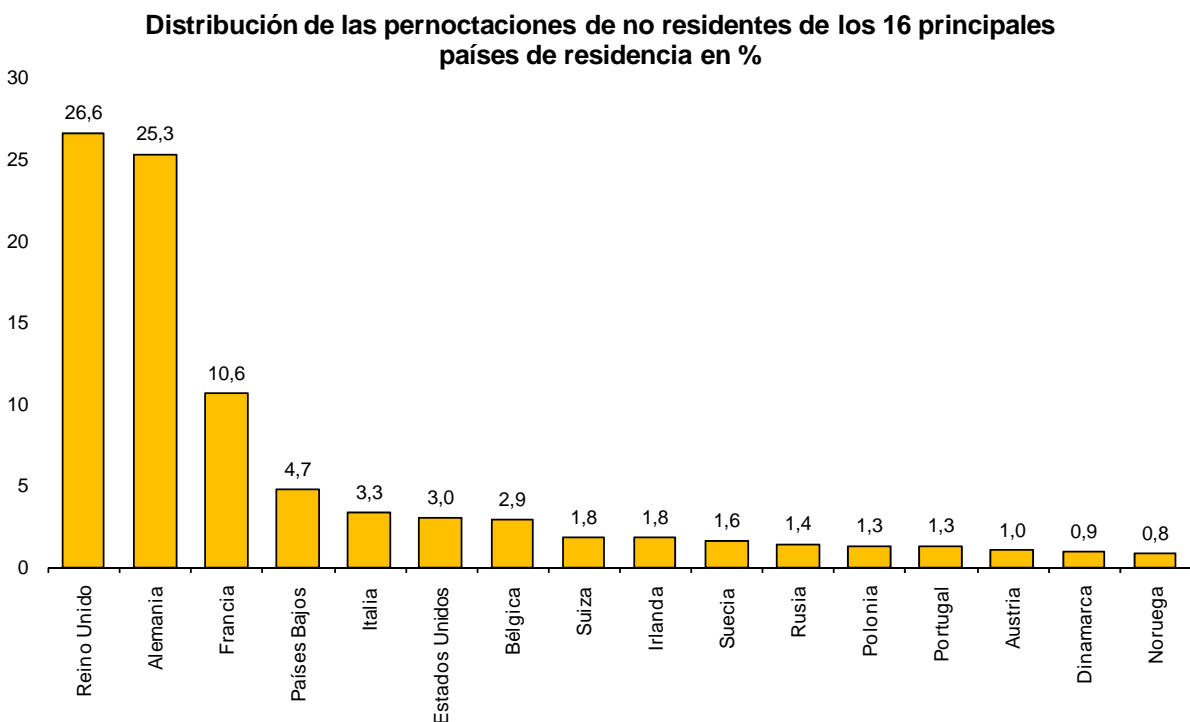
Por zonas turísticas, la zona de Barcelona presenta tanto el mayor grado de ocupación por plazas (75,9%) como el mayor grado de ocupación en fin de semana (83,2%). La isla de Mallorca registra el mayor número de pernoctaciones, con más de 4,8 millones.

Los puntos turísticos con más pernoctaciones son Barcelona, Madrid y Benidorm. Éste último alcanza tanto el mayor grado de ocupación por plazas (80,0%) como la mayor ocupación en fin de semana (87,4%).

Pernoctaciones según el país de origen de los viajeros

Los viajeros procedentes de Reino Unido y Alemania concentran el 26,6% y el 25,3%, respectivamente, del total de pernoctaciones de no residentes en establecimientos hoteleros en mayo. El mercado británico disminuye un 0,2%, mientras que el alemán crece un 11,3%.

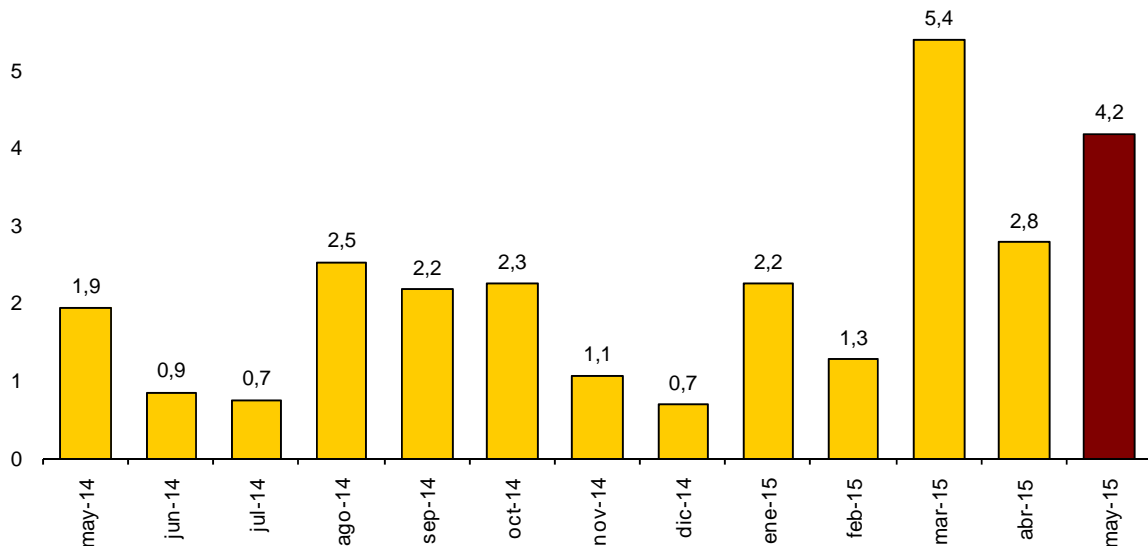
Las pernoctaciones de los viajeros procedentes de Francia, Países Bajos e Italia (los siguientes mercados emisores) registran unas tasas anuales del 12,7%, 20,7% y 13,2%, respectivamente.



Precios Hoteleros

La tasa anual del Índice de Precios Hoteleros (IPH) se sitúa en el 4,2% en mayo, lo que supone 1,4 puntos más que la del mes pasado y 2,3 puntos por encima de la registrada hace un año.

Índice de Precios Hoteleros. Tasa de variación anual



Cataluña, Illes Balears, Andalucía y Canarias son las comunidades con mayor ponderación en el IPH en mayo (suponen el 71,1% del peso total). Los precios hoteleros suben un 6,8% en tasa anual en Illes Balears, un 6,0% en Cataluña y un 2,6% en Andalucía. En Canarias los precios se mantienen.

Por categorías, los precios suben en todas: en los hoteles de tres estrellas de oro (7,0%), tres y dos estrellas de plata (4,3%), cuatro estrellas de oro (3,5%), cinco estrellas de oro (3,4%), una estrella de oro (2,8%) y dos estrellas de oro y una estrella de plata (0,8% en ambos casos).

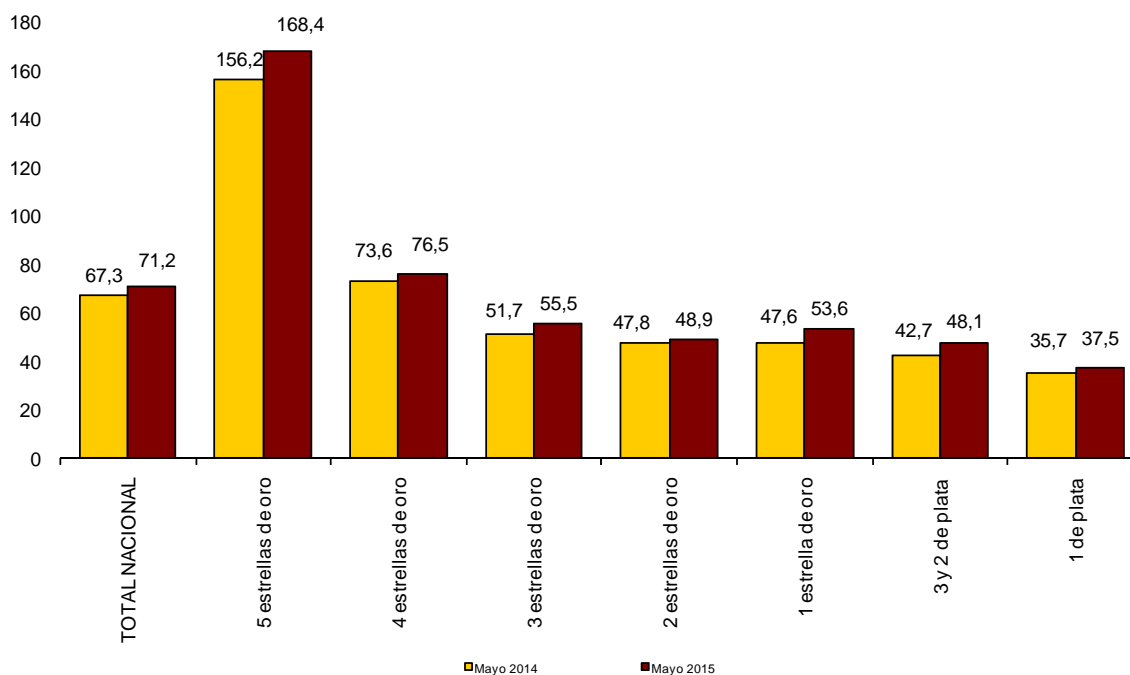
Rentabilidad del Sector Hotelero

La facturación media diaria de los hoteles por cada habitación ocupada (ADR) es de 71,2 euros en mayo, lo que supone un aumento del 5,7% respecto al mismo mes de 2014.

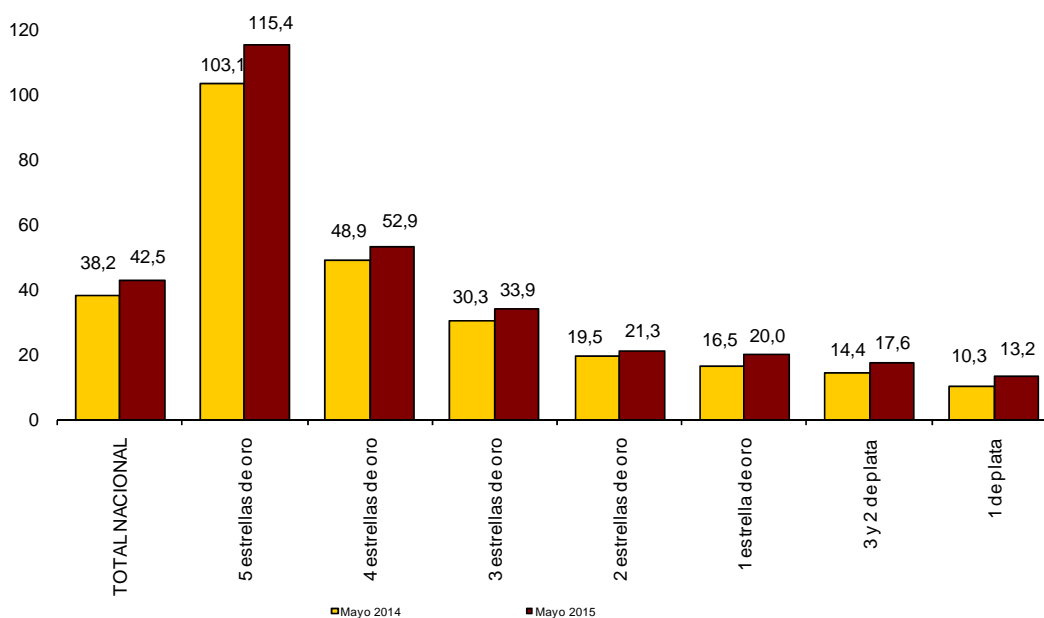
Por su parte, el ingreso medio diario por habitación disponible (RevPAR), que está condicionado por la ocupación registrada en los establecimientos hoteleros, alcanza los 42,5 euros, con un incremento del 11,4%.

Por categorías, la facturación media es de 168,4 euros para los hoteles de cinco estrellas, de 76,5 euros para los de cuatro y de 55,5 euros para los de tres estrellas. Los ingresos por habitación disponible para estas mismas categorías son de 115,4, 52,9 y 33,9 euros, respectivamente.

Tarifa media aplicada por habitación ocupada según categorías, en euros



Ingreso medio por habitación disponible según categorías, en euros



Más información en **INEbase** – www.ine.es Todas las notas de prensa en: www.ine.es/prensa/prensa.htm

Gabinete de prensa: Teléfonos: 91 583 93 63 / 94 08 – Fax: 91 583 90 87 - gprensa@ine.es

Área de información: Teléfono: 91 583 91 00 – Fax: 91 583 91 58 – www.ine.es/infoine

Encuesta de Ocupación en Alojamientos Turísticos

(Establecimientos hoteleros)

Mayo 2015

Datos provisionales

1. Número de viajeros, pernoctaciones y estancia media según categoría del establecimiento

Categoría	Número de viajeros			Número de pernoctaciones			Estancia media
	Total	Residentes en España	Residentes en el extranjero	Total	Residentes en España	Residentes en el extranjero	
TOTAL	9.086.177	4.105.961	4.980.217	28.013.509	8.830.860	19.182.649	3,08
HOTELES: Estrellas oro							
Cinco	479.228	137.906	341.322	1.601.597	278.252	1.323.345	3,34
Cuatro	4.266.958	1.849.445	2.417.513	13.855.435	3.910.243	9.945.191	3,25
Tres	2.605.083	1.178.429	1.426.655	8.795.456	2.770.905	6.024.551	3,38
Dos	621.564	353.912	267.652	1.477.163	704.468	772.695	2,38
Una	257.823	147.529	110.295	513.486	269.762	243.723	1,99
HOSTALES: Estrellas plata							
Tres y dos	456.169	261.582	194.587	931.626	483.225	448.400	2,04
Una	399.352	177.158	222.194	838.747	414.005	424.742	2,10
Tasa anual	6,67	5,23	7,88	4,95	3,16	5,80	-1,61
Tasa anual acumulada	6,06	6,63	5,43	3,92	6,54	2,38	-2,02

2. Establecimientos, plazas, grados de ocupación y personal empleado según categoría del establecimiento

Categoría	Número establecimientos abiertos estimados según la encuesta	Número de habitaciones estimadas según la encuesta	Número de plazas estimadas según la encuesta	Grado de ocupación			Total personal empleado
				Por plazas	Por plazas en fin de semana	Por habitaciones	
TOTAL	15.627	798.571	1.650.460	54,04	62,64	60,05	209.052
HOTELES: Estrellas oro							
Cinco	273	40.929	84.946	60,08	68,40	68,89	26.400
Cuatro	2.316	335.665	719.565	61,24	69,81	69,62	100.747
Tres	2.778	236.256	492.456	56,83	65,01	61,53	53.488
Dos	2.009	63.290	122.761	38,39	49,54	43,35	10.693
Una	1.203	25.830	49.873	33,04	42,19	38,32	4.271
HOSTALES: Estrellas plata							
Tres y dos	3.109	49.074	93.135	32,02	41,11	36,63	7.301
Una	3.939	47.528	87.725	30,69	37,79	35,79	6.153
Tasa anual	-1,96	-0,77	-0,36	5,18	6,30	5,71	1,61

3. Viajeros, pernoctaciones, estancia media, grados de ocupación y personal empleado

Datos por zonas y puntos turísticos

	Viajeros		Pernoctaciones		Grado ocupación			Estancia media	Total personal empleado
	Residentes en España	Residentes en el extranjero	Residentes en España	Residentes en el extranjero	Por plazas	Por plazas fin de semana	Por habitaciones		

Zonas turísticas con mayor grado de ocupación en el mes

Barcelona	149.595	583.517	285.310	1.584.301	75,85	83,19	86,01	2,55	13.238
Isla de Lanzarote	18.884	91.890	97.071	701.259	71,70	73,99	78,83	7,21	5.766
Costa Blanca	176.981	168.168	663.188	795.037	69,28	79,17	71,09	4,22	8.310
Palma - Calvià	45.493	350.801	153.342	1.803.409	68,19	73,47	73,73	4,94	12.507
Sur de Tenerife	39.714	159.907	142.191	1.202.223	67,93	71,45	73,71	6,73	11.806
Isla de Fuerteventura	11.319	102.010	48.147	850.177	65,90	66,13	73,75	7,93	6.820
Sur de Gran Canaria	39.330	110.098	146.096	929.972	65,13	68,27	72,48	7,20	9.726
Isla de Tenerife	76.624	183.672	291.201	1.368.864	64,61	68,41	70,01	6,38	14.835

Zonas turísticas con mayor número de pernoctaciones en el mes*

Isla de Mallorca	82.754	788.269	273.394	4.538.677	64,11	67,75	68,67	5,52	30.644
Costa del Sol	153.910	314.943	372.007	1.352.170	63,26	71,52	71,76	3,68	11.629
Isla de Gran Canaria	59.848	118.002	193.065	957.601	61,73	65,31	69,15	6,47	10.748
Costa Brava	140.411	216.665	277.937	714.339	47,78	65,35	49,55	2,78	6.791
Costa Barcelona	141.476	203.527	308.001	670.221	57,96	66,12	64,88	2,84	5.673
Islas de Ibiza-Formentera	29.661	153.718	95.481	783.468	55,56	58,85	54,58	4,79	7.145
Costa Daurada	133.631	142.110	299.930	555.527	44,62	57,86	50,59	3,10	4.900
Costa de la Luz de Cádiz	120.380	75.610	255.339	311.442	47,00	61,67	54,69	2,89	4.892

Puntos turísticos con mayor grado de ocupación en el mes

Benidorm	87.658	100.270	452.685	570.990	79,97	87,41	79,98	5,45	4.945
Barcelona	135.012	559.049	253.030	1.516.580	76,22	83,64	86,09	2,55	12.713
Córdoba	49.003	52.105	85.413	85.648	75,88	85,03	81,79	1,69	967
Pollença	1.256	18.735	2.660	120.017	74,72	79,87	77,00	6,14	1.168
Yaiza	8.463	44.675	55.530	338.891	74,58	78,07	82,98	7,42	2.927
Tías	4.213	28.200	20.289	212.007	73,13	74,04	79,00	7,17	1.593
Palma	27.710	172.700	91.453	824.553	72,79	79,51	78,45	4,57	5.957
Santanyí	5.527	35.725	12.946	244.021	71,80	79,07	73,13	6,23	1.367
Torremolinos	41.719	63.272	125.192	320.063	71,00	79,40	75,52	4,24	2.455
Sevilla	93.117	132.469	167.830	287.097	69,74	82,22	81,70	2,02	3.342

Puntos turísticos con mayor número de pernoctaciones en el mes*

Madrid	378.171	467.766	660.226	1.075.759	68,57	77,57	81,20	2,05	11.012
Calvià	14.349	151.240	42.819	884.300	61,35	65,63	67,09	5,60	5.922
San Bartolomé de Tirajana	31.062	85.028	120.851	711.545	66,69	70,09	74,65	7,17	7.854
Adeje	18.749	82.848	63.880	641.266	68,90	73,59	75,84	6,94	6.421
Pájara	4.509	63.243	19.898	534.961	66,64	66,87	72,77	8,19	4.349
Salou	54.664	90.341	140.234	391.563	50,25	64,46	54,47	3,67	2.520
Sant Llorenç des Cardassar	1.532	63.233	5.414	454.552	65,42	59,16	73,87	7,10	2.685
Lloret De Mar	45.368	79.887	104.020	325.917	53,35	71,12	54,01	3,43	2.043
Arona	7.911	48.368	31.560	370.876	69,51	71,10	73,63	7,15	2.893
Alcúdia	7.522	49.117	25.784	352.132	61,55	63,43	61,68	6,67	2.065

*Sin considerar los incluidos en la tabla anterior, por aparecer también con mayor grado de ocupación.

4. Viajeros y pernoctaciones según país de residencia

Datos por países

Países	Viajeros		Pernoctaciones	
	Total	%	Total	%
TOTAL	9.086.177	100,00	28.013.509	100,00
Residentes en España	4.105.961	45,19	8.830.860	31,52
Residentes en el extranjero	4.980.217	54,81	19.182.649	68,48
TOTAL residentes en el extranjero	4.980.217	100,00	19.182.649	100,00
TOTAL residentes en U.E. (sin España)	3.696.017	74,21	16.054.123	83,69
- Alemania	884.028	17,75	4.861.109	25,34
- Austria	51.096	1,03	197.419	1,03
- Bélgica	122.456	2,46	559.194	2,92
- Dinamarca	42.282	0,85	164.233	0,86
- Finlandia	30.207	0,61	107.941	0,56
- Francia	686.534	13,79	2.035.140	10,61
- Grecia	12.957	0,26	32.444	0,17
- Irlanda	82.385	1,65	342.677	1,79
- Italia	232.937	4,68	633.403	3,30
- Luxemburgo	6.998	0,14	37.880	0,20
- Países Bajos	212.219	4,26	891.068	4,65
- Polonia	62.704	1,26	250.475	1,31
- Portugal	104.050	2,09	240.131	1,25
- Reino Unido	1.000.433	20,09	5.102.934	26,60
- República Checa	15.351	0,31	50.947	0,27
- Suecia	72.502	1,46	297.240	1,55
- Resto de la UE*	76.877	1,54	249.887	1,30
Noruega	41.597	0,84	159.626	0,83
Rusia	67.596	1,36	264.423	1,38
Suiza	93.086	1,87	350.995	1,83
Resto de Europa	89.912	1,81	271.456	1,42
Japón	49.050	0,98	86.501	0,45
Estados Unidos	264.939	5,32	580.148	3,02
Resto de América	263.356	5,29	592.320	3,09
Países africanos	49.615	1,00	108.595	0,57
Resto del mundo	365.049	7,33	714.462	3,72

*Países incluidos en Resto de la UE: Bulgaria, Chipre, Croacia, Eslovaquia, Eslovenia, Estonia, Hungría, Letonia, Lituania, Malta y Rumanía

ÍNDICE DE PRECIOS HOTELEROS (IPH). Base 2008

Mayo 2015

Datos provisionales

Índice general nacional y desglose por comunidades y ciudades autónomas

	Índice	Tasa de variación anual
TOTAL	95,4	4,2
Andalucía	92,6	2,6
Aragón	75,7	4,7
Asturias, Principado de	80,6	-2,8
Baleares, Illes	109,3	6,8
Canarias	102,6	0,0
Cantabria	89,2	1,1
Castilla y León	87,9	1,5
Castilla - La Mancha	85,2	0,4
Cataluña	96,1	6,0
Comunitat Valenciana	94,4	5,4
Extremadura	86,3	0,7
Galicia	91,4	2,5
Madrid, Comunidad de	80,2	6,5
Murcia, Región de	79,7	3,6
Navarra, Comunidad Foral de	82,9	-0,8
País Vasco	92,9	4,9
Rioja, La	86,1	1,3
Ceuta	103,8	-0,5
Melilla	100,2	-0,1

Índice general nacional y desglose por categorías

	Índice	Tasa de variación anual
TOTAL	95,4	4,2
HOTELES: Estrellas oro		
Cinco	92,6	3,4
Cuatro	92,8	3,5
Tres	101,4	7,0
Dos	89,9	0,8
Una	102,4	2,8
HOSTALES: Estrellas plata		
Tres y dos	92,7	4,3
Una	97,0	0,8

Indicadores de Rentabilidad del Sector Hotelero

Mayo 2015

Datos Provisionales

ADR y RevPAR^(*) nacional y desglose por comunidades y ciudades autónomas

	ADR (en euros)	Tasa de variación anual	RevPAR (en euros)	Tasa de variación anual
TOTAL	71,2	5,7	42,5	11,4
Andalucía	72,1	2,7	42,6	8,3
Aragón	51,7	3,3	18,9	7,8
Asturias, Principado de	49,6	-3,3	15,8	-6,6
Baleares, Illes	65,8	8,4	43,3	14,3
Canarias	76,9	3,0	54,9	6,5
Cantabria	55,8	3,3	21,0	11,5
Castilla y León	54,6	4,9	22,5	18,3
Castilla - La Mancha	54,5	0,1	18,1	0,1
Cataluña	84,6	9,0	51,4	13,2
Comunitat Valenciana	58,0	5,6	35,7	10,8
Extremadura	55,1	4,7	19,7	0,1
Galicia	52,4	4,4	18,8	11,6
Madrid, Comunidad de	82,0	7,2	62,7	18,4
Murcia, Región de	53,1	4,6	26,6	12,9
Navarra, Comunidad Foral de	59,7	1,2	31,2	8,1
País Vasco	75,2	4,6	47,5	11,9
La Rioja	60,4	0,2	35,6	5,2
Ceuta	73,5	3,2	36,9	-1,0
Melilla	64,6	2,6	42,5	-2,5

ADR y RevPAR^(*) nacional y desglose por categorías

	ADR (en euros)	Tasa de variación anual	RevPAR (en euros)	Tasa de variación anual
TOTAL	71,2	5,7	42,5	11,4
HOTELES: Estrellas oro				
Cinco	168,4	7,8	115,4	11,9
Cuatro	76,5	4,0	52,9	8,1
Tres	55,5	7,3	33,9	11,9
Dos	48,9	2,3	21,3	9,5
Una	53,6	12,6	20,0	20,8
HOSTALES: Estrellas plata				
Tres y dos	48,1	12,6	17,6	22,0
Una	37,5	5,1	13,2	27,8

(*) ADR: Average Daily Rate, Tarifa Media Diaria

RevPAR: Revenue per Available Room, Ingresos por Habitación Disponible