

23 de julio de 2013
(actualizado 11:00)

Coyuntura Turística Hotelera (EOH/IPH/IRSH)
Junio 2013. *Datos provisionales*

Las pernoctaciones en establecimientos hoteleros aumentan un 1,7% en junio respecto al mismo mes de 2012

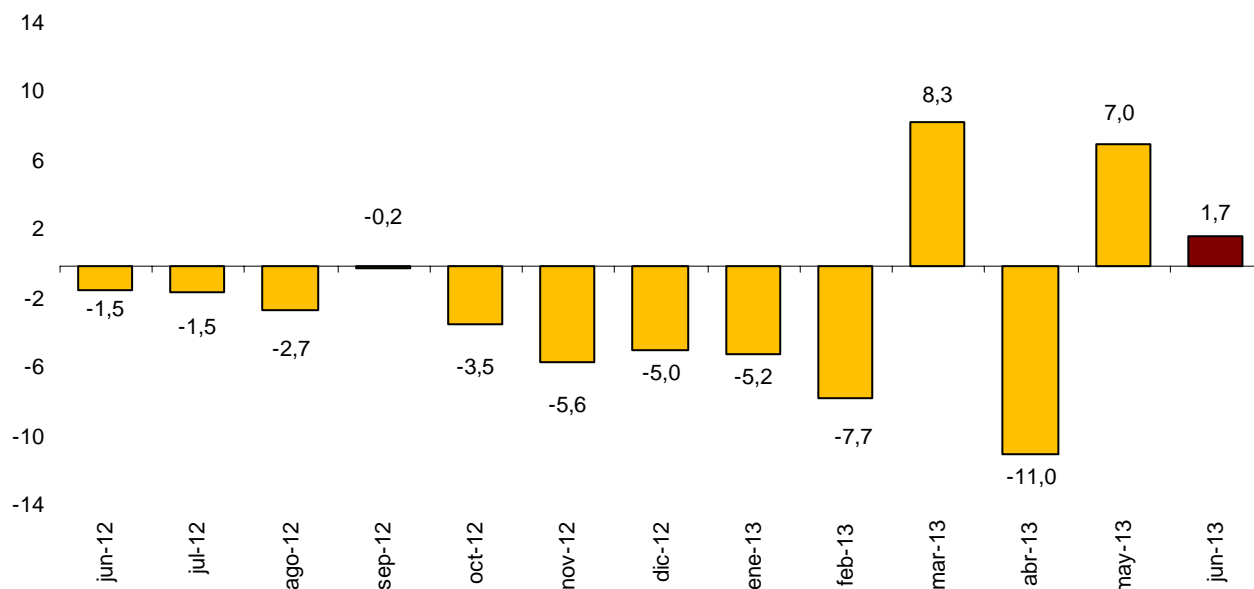
Los hoteles ingresan 43,0 euros por habitación disponible y facturan 69,2 euros de media por habitación ocupada

Durante el mes de junio se registran 30,8 millones de pernoctaciones en establecimientos hoteleros, un 1,7% más que en el mismo mes de 2012. Las pernoctaciones de viajeros residentes en España disminuyen 3,5%, mientras que las de los no residentes aumentan un 4,2%.

La estancia media sube un 0,2% respecto a junio de 2012, situándose en 3,5 pernoctaciones por viajero.

Durante los primeros seis meses de 2013, las pernoctaciones descienden un 0,4% respecto al mismo periodo del año anterior.

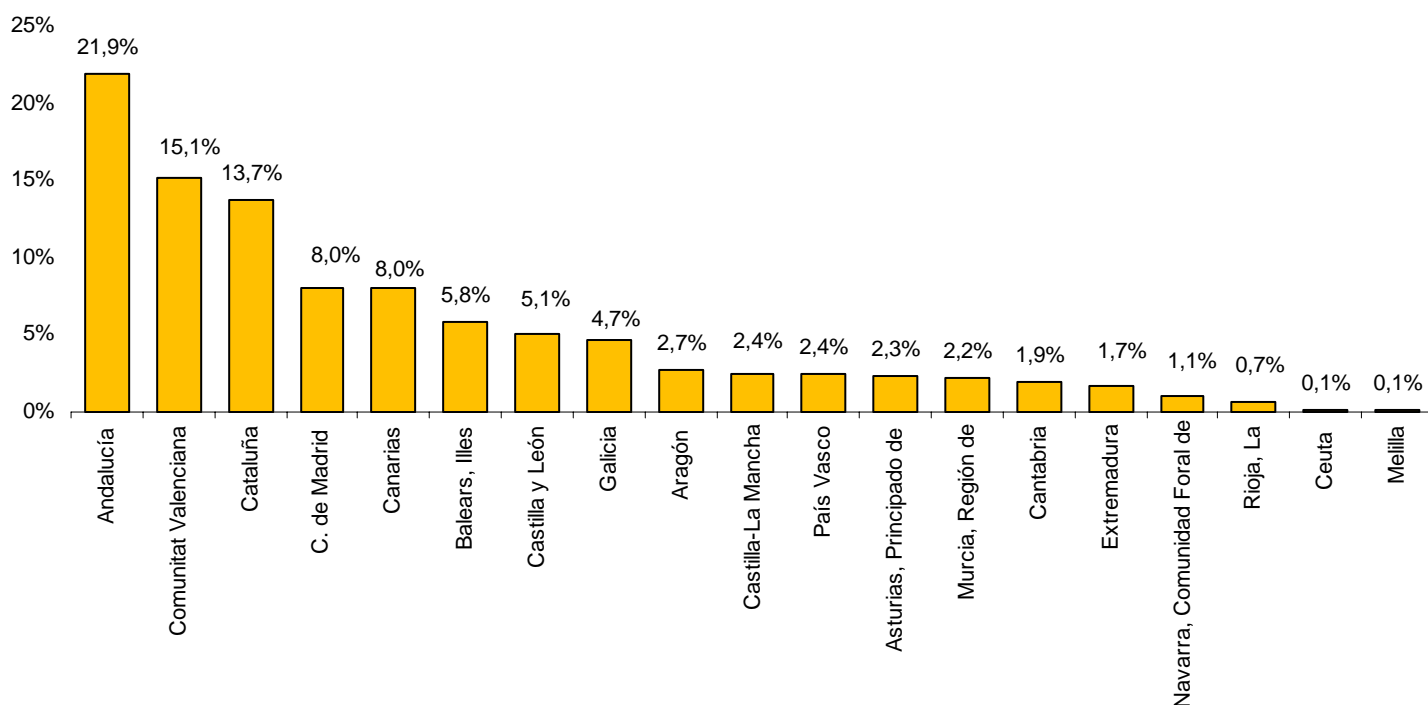
Tasa de variación interanual de las pernoctaciones en %



Destinos

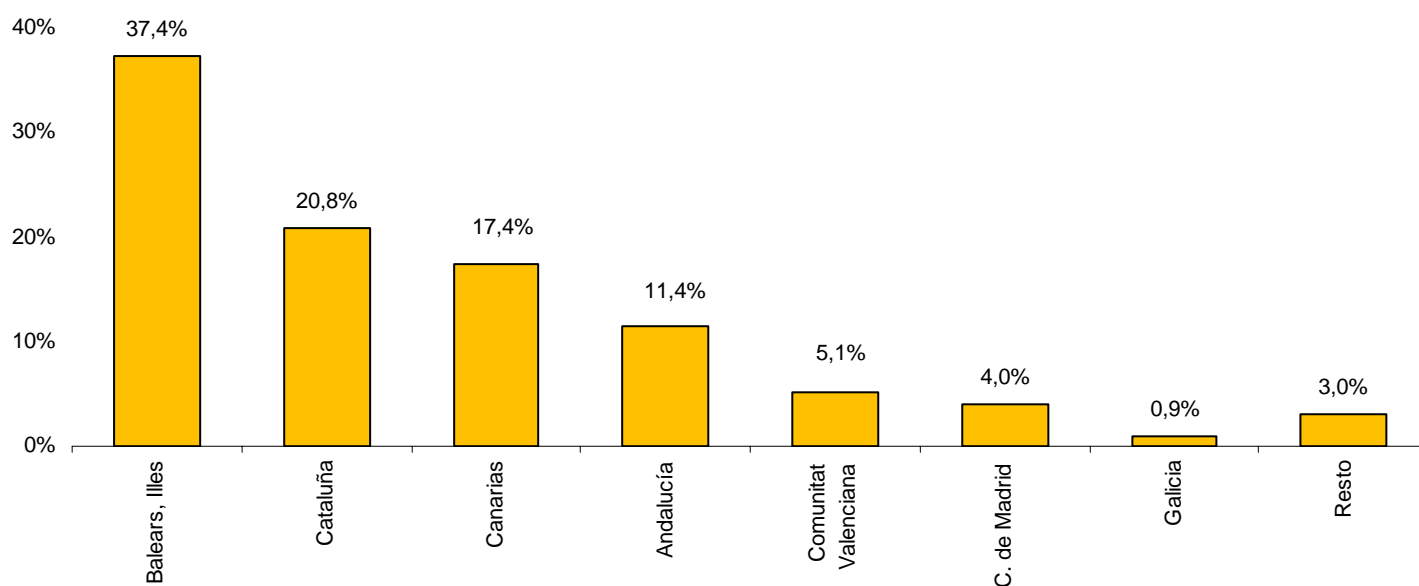
Andalucía, Comunitat Valenciana, Cataluña y Comunidad de Madrid son los destinos principales de los viajeros residentes en España en junio, con tasas anuales de pernoctaciones del 1,6%, -2,3%, -5,7% y -6,4%, respectivamente.

Distribución de las pernoctaciones de residentes en España en %



El principal destino elegido por los no residentes es Illes Balears. En esta comunidad las pernoctaciones de extranjeros crecen un 0,5% respecto a junio de 2012. Le siguen Cataluña, con una tasa anual del 6,7%, y Canarias, con un crecimiento del 5,9%.

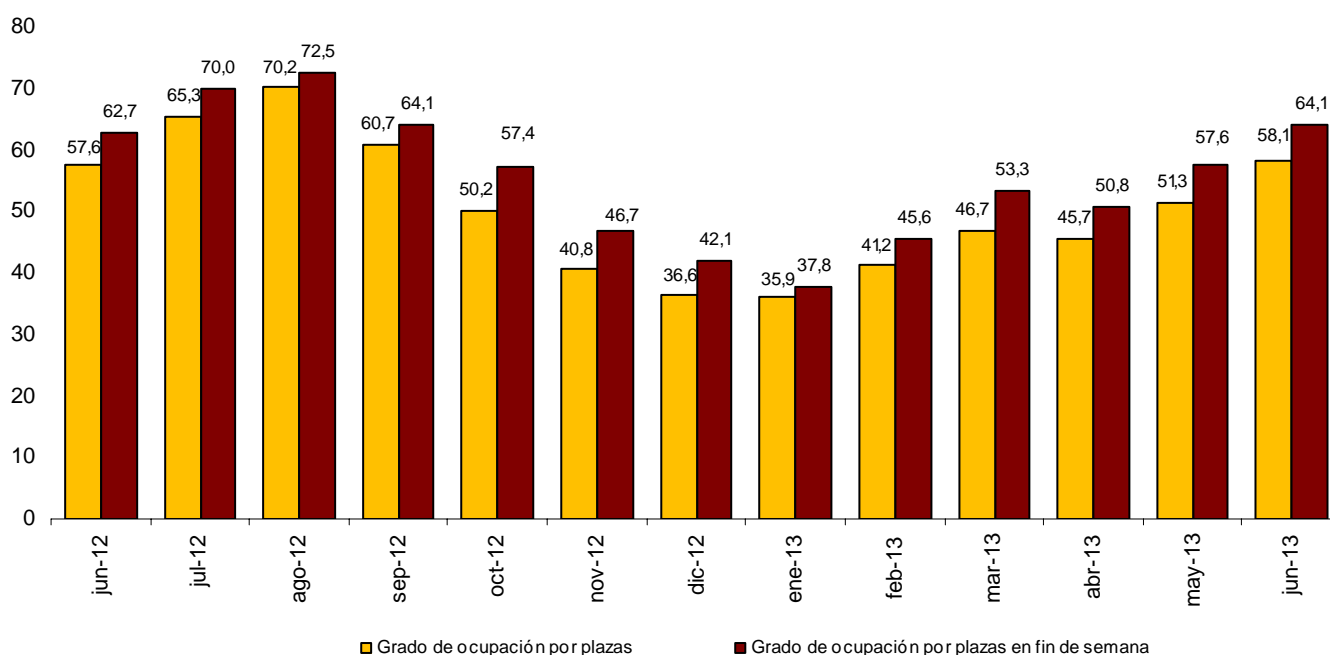
Distribución de las pernoctaciones de no residentes en España en %



Ocupación hotelera

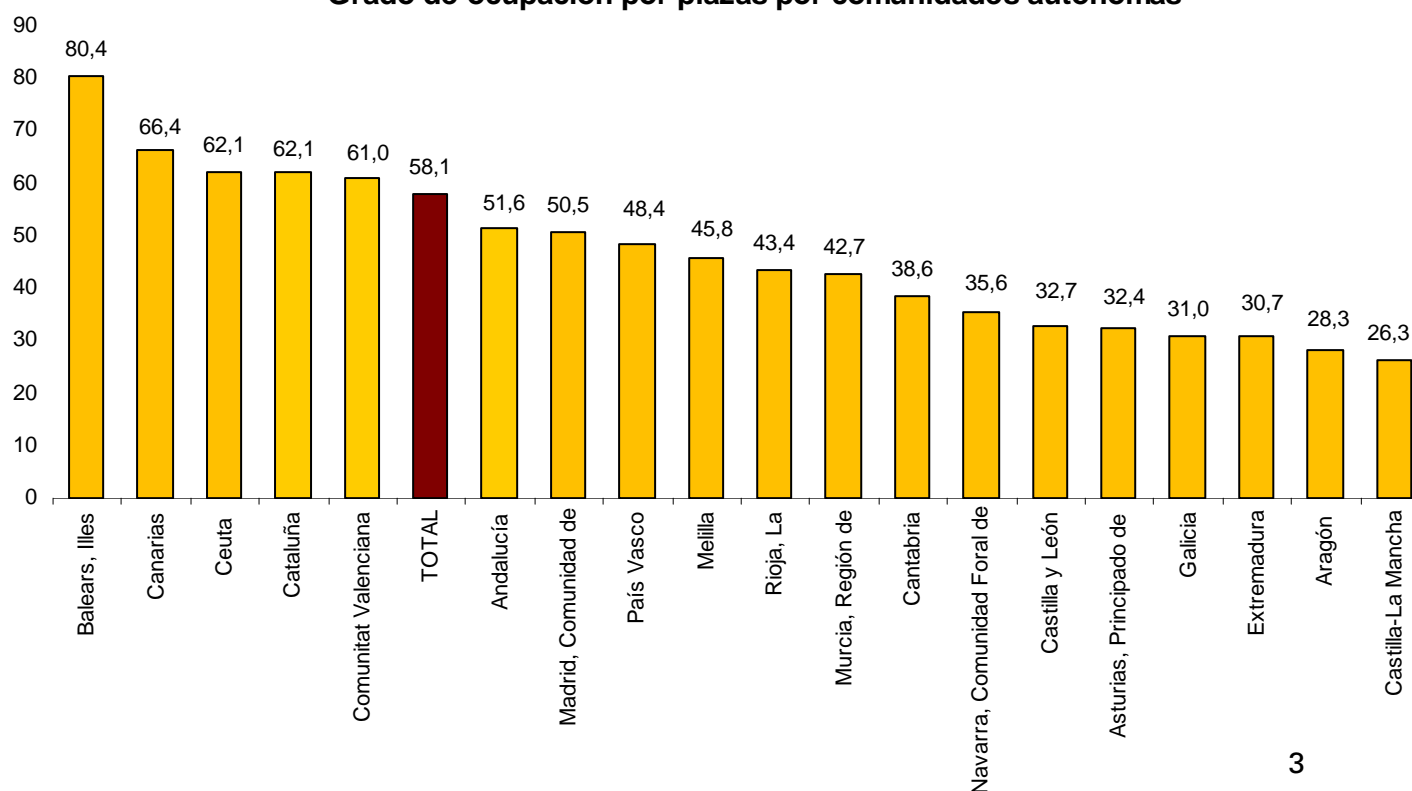
En junio se cubren el 58,1% de las plazas ofertadas, con un aumento anual del 0,9%. El grado de ocupación por plazas en fin de semana sube un 2,2% y se sitúa en el 64,1%.

Grado de ocupación por plazas y por plazas en fin de semana



Illes Balears presenta el mayor grado de ocupación por plazas durante junio (80,4%). Le siguen Canarias (66,4%) y Cataluña (62,1%).

Grado de ocupación por plazas por comunidades autónomas



Por zonas turísticas, Palma-Calvià presenta tanto el mayor grado de ocupación por plazas en el mes de junio (82,7%), como el mayor grado de ocupación por plazas en fin de semana (87,2%). En la isla de Mallorca se registran 6,4 millones de pernoctaciones.

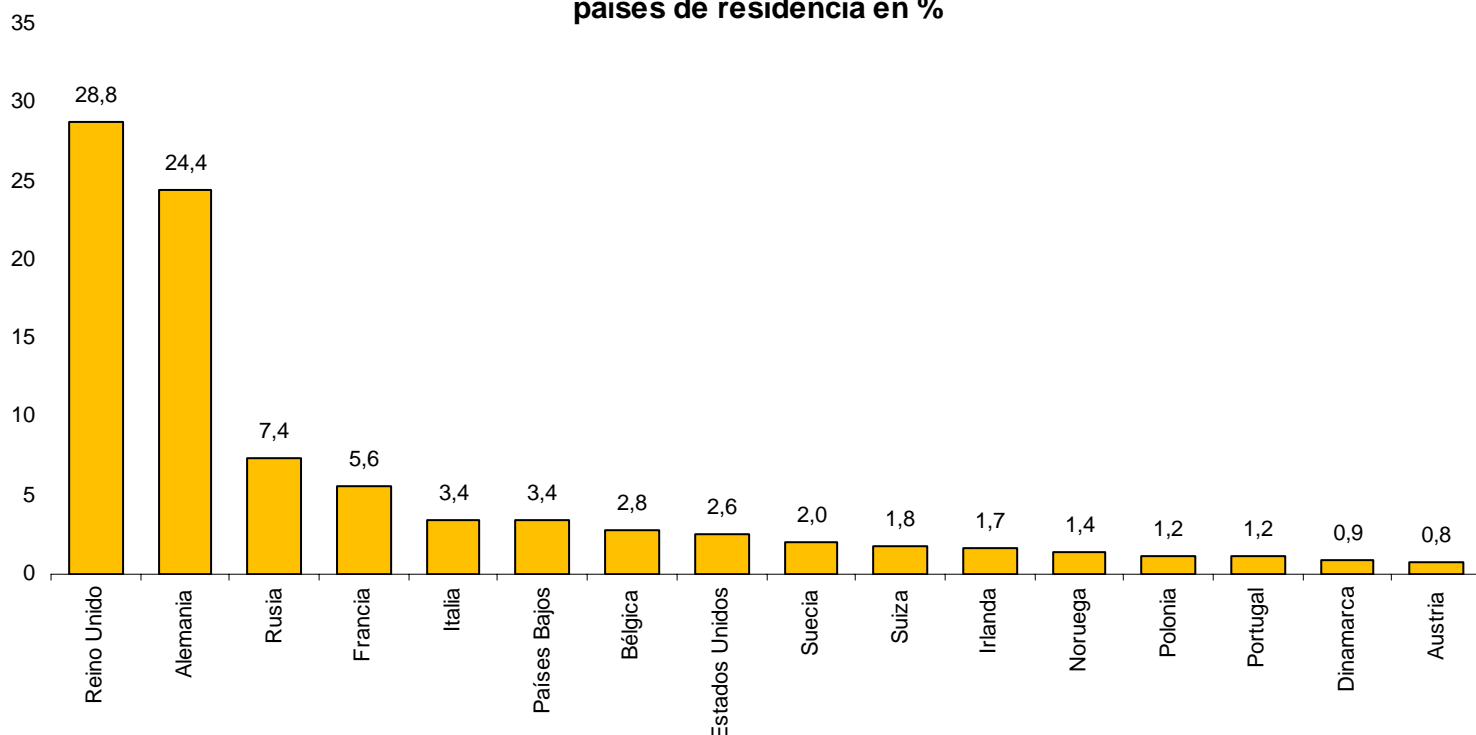
Los puntos turísticos con mayor número de pernoctaciones son Barcelona, Madrid y Calvià. Santa Margalida alcanza el mayor grado de ocupación por plazas (91,1%) y la mayor ocupación en fin de semana (94,2%).

Pernoctaciones de viajeros residentes en el extranjero

Los viajeros procedentes de Reino Unido y Alemania concentran el 28,8% y el 24,4%, respectivamente, del total de pernoctaciones de no residentes en establecimientos hoteleros en junio. El mercado británico experimenta un aumento anual del 3,9%, mientras que el alemán desciende un 3,9%.

Las pernoctaciones de los viajeros procedentes de Rusia, Francia e Italia (los siguientes mercados emisores) registran unas tasas anuales del 25,8%, 15,0% y -9,6%, respectivamente.

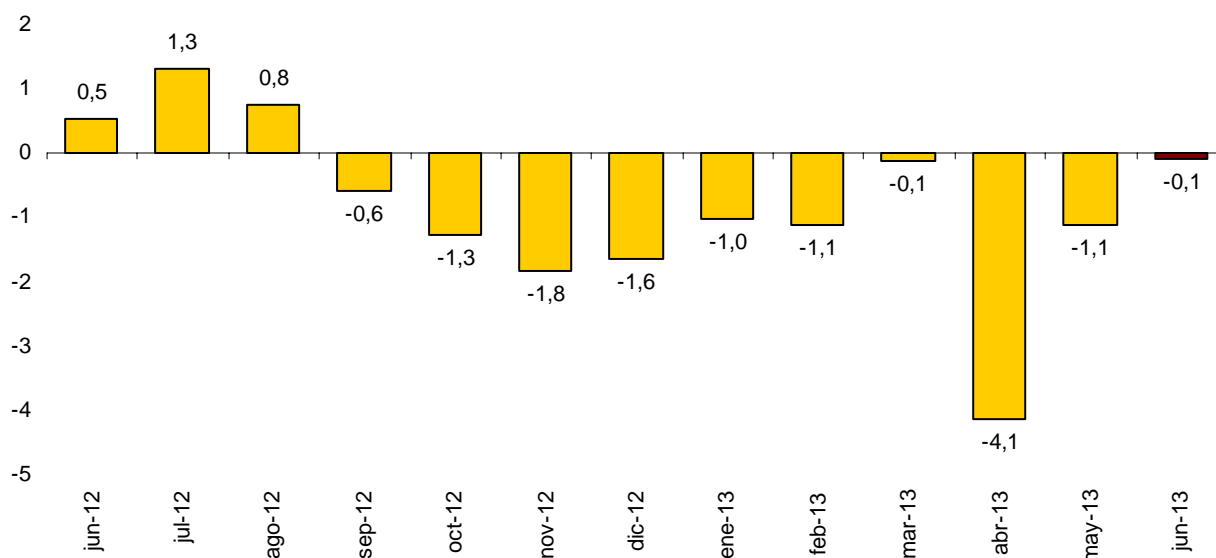
Distribución de las pernoctaciones de no residentes de los 16 principales países de residencia en %



Precios Hoteleros

La tasa anual del Índice de Precios Hoteleros (IPH) se sitúa en el $-0,1\%$ en junio, lo que supone 1,0 puntos más que la del mes pasado y 0,6 puntos menos que la registrada hace un año.

Índice de Precios Hoteleros. Tasa de variación anual



De las cuatro comunidades (Illes Balears, Cataluña, Andalucía y Canarias) que tienen un mayor peso en el IPH en el mes de junio (juntas suponen el 72,9% del peso total), sólo Andalucía presenta una tasa anual negativa.

Illes Balears, que tiene el mayor peso en la estructura de ponderaciones este mes, registra una tasa anual del 2,6%, inferior en 2,8 puntos a la estimada en mayo. Los precios hoteleros suben un 1,3% en Cataluña, 3,8 puntos más que en el mes precedente. Andalucía muestra una tasa del $-3,5\%$, frente al $-2,8\%$ observado el mes pasado. En Canarias la variación de precios es del 2,5%, lo que supone 1,6 puntos más que en mayo.

Por categoría de los hoteles, los descensos de precios más importantes se dan en los establecimientos de dos estrellas de oro (con una tasa del $-4,5\%$) y en los de tres y dos estrellas de plata ($-2,5\%$).

También presentan tasas anuales negativas las categorías de cuatro estrellas de oro ($-0,4\%$) y cinco estrellas de oro ($-0,1\%$). Los hoteles de una y tres estrellas de oro presentan una evolución positiva, del 0,5% y 1,3%, respectivamente.

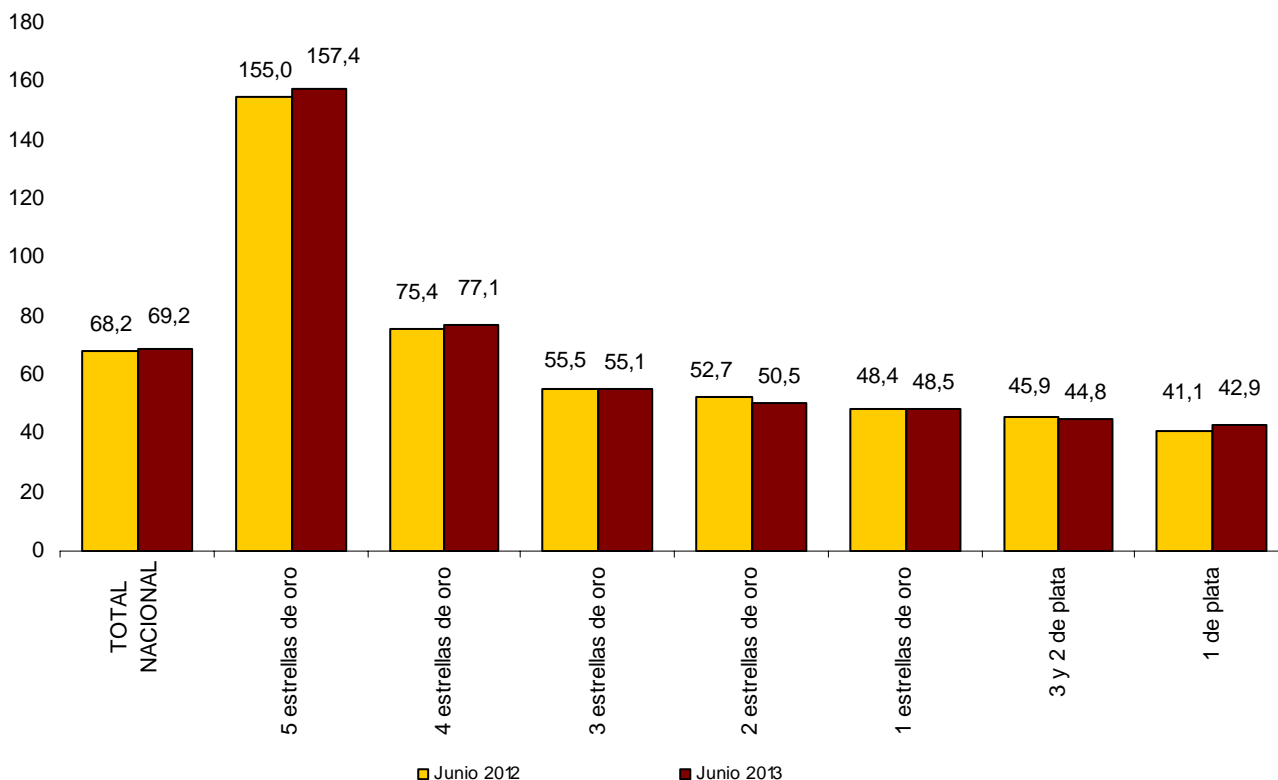
Rentabilidad del Sector Hotelero

La facturación media diaria de los hoteles por cada habitación ocupada (ADR) en junio es de 69,2 euros, lo que supone un aumento del 1,4% respecto al mismo mes de 2012.

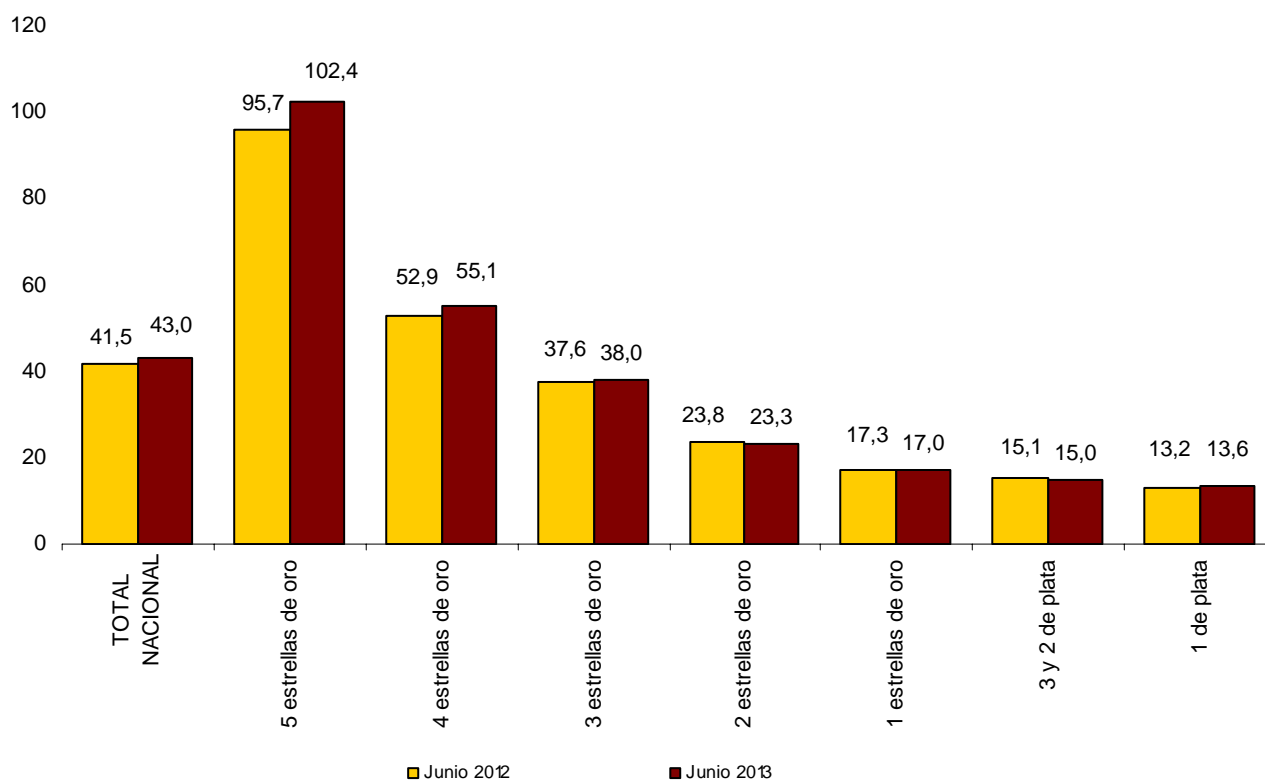
Por su parte el ingreso medio diario por habitación disponible (RevPAR), que está condicionado por la ocupación registrada en los establecimientos hoteleros, alcanza los 43,0 euros, con un incremento del 3,6% respecto a junio de 2012.

Por categorías, la facturación media es de 157,4 euros para los hoteles de cinco estrellas, de 77,1 euros para los de cuatro y de 55,1 euros para los de tres estrellas. Los ingresos por habitación disponible para estas mismas categorías son de 102,4, 55,1 y 38,0 euros, respectivamente.

Tarifa media aplicada por habitación ocupada por categorías en euros



Ingreso medio por habitación disponible por categorías en euros



Más información en **INEbase** – www.ine.es Todas las notas de prensa en: www.ine.es/prensa/prensa.htm

Gabinete de prensa: Teléfonos: 91 583 93 63 / 94 08 – Fax: 91 583 90 87 - gprensa@ine.es

Área de información: Teléfono: 91 583 91 00 – Fax: 91 583 91 58 – www.ine.es/infoine

Encuesta de Ocupación en Alojamientos Turísticos (Establecimientos hoteleros)

Junio 2013

Datos provisionales

1. Número de viajeros, pernoctaciones y estancia media según categoría del establecimiento

Categoría	Número de viajeros			Número de pernoctaciones			Estancia media
	Total	Residentes en España	Residentes en el extranjero	Total	Residentes en España	Residentes en el extranjero	
TOTAL	8.713.947	4.115.889	4.598.058	30.763.617	9.337.579	21.426.038	3,53
HOTELES: Estrellas oro							
Cinco	438.831	149.911	288.921	1.465.822	311.264	1.154.558	3,34
Cuatro	3.856.637	1.789.362	2.067.275	14.089.568	4.129.234	9.960.334	3,65
Tres	2.799.583	1.239.282	1.560.300	11.171.915	2.976.364	8.195.551	3,99
Dos	669.410	397.671	271.738	1.798.022	839.730	958.292	2,69
Una	219.336	131.137	88.199	505.314	251.612	253.702	2,30
HOSTALES: Estrellas plata							
Tres y dos	380.989	227.724	153.265	957.722	441.360	516.362	2,51
Una	349.161	180.801	168.360	775.253	388.015	387.239	2,22
Tasa interanual	1,47	-1,16	3,95	1,72	-3,48	4,16	0,24
Tasa interanual acumulada	-1,63	-5,64	2,97	-0,35	-6,55	3,44	1,31

2. Establecimientos, plazas, grados de ocupación y personal empleado según categoría del establecimiento

Categoría	Número establecimientos abiertos estimados según la encuesta	Número de plazas estimadas según la encuesta	Grado de ocupación			Total personal empleado
			Por plazas	Por plazas en fin de semana	Por habitaciones	
TOTAL	16.190	1.714.109	58,14	64,13	62,11	219.079
HOTELES: Estrellas oro						
Cinco	271	83.514	57,84	63,75	65,08	24.913
Cuatro	2.263	703.196	65,10	71,38	71,47	101.093
Tres	2.966	541.998	66,15	71,39	69,04	62.876
Dos	2.059	136.260	42,62	50,94	46,10	11.657
Una	1.277	53.584	31,25	37,58	35,27	4.295
HOSTALES: Estrellas plata						
Tres y dos	3.186	103.459	30,66	36,59	33,63	7.959
Una	4.168	92.098	27,63	32,24	31,00	6.286
Tasa interanual	-1,15	0,73	0,93	2,20	2,14	-1,27

3. Viajeros, pernoctaciones, estancia media, grados de ocupación y personal empleado

Datos por zonas y puntos turísticos

	Viajeros		Pernoctaciones		Grado ocupación			Estancia media	Total personal empleado
	Residentes en España	Residentes en el extranjero	Residentes en España	Residentes en el extranjero	Por plazas	Por plazas fin de semana	Por habitaciones		
Zonas turísticas con mayor grado de ocupación en el mes									
Palma - Calvià	47.356	371.441	139.135	2.160.892	82,73	87,22	86,08	5,49	12.550
Isla de Mallorca	77.705	892.508	269.424	6.128.652	81,81	82,42	84,02	6,59	34.591
Islas de Ibiza-Formentera	42.205	233.513	153.682	1.359.258	78,15	82,41	81,19	5,49	8.073
Isla de Lanzarote	23.488	70.312	126.353	622.598	74,51	70,38	78,11	7,98	5.063
Costa Daurada	145.071	155.748	384.454	1.047.542	73,47	78,51	74,25	4,76	5.904
Sur de Tenerife	45.180	144.986	178.090	1.263.015	72,85	75,79	77,97	7,58	11.866
Isla de Menorca	26.570	68.726	121.010	516.631	72,34	72,77	78,67	6,69	3.533
Costa Blanca	198.738	152.392	728.362	786.472	72,32	80,95	74,15	4,31	8.428

Zonas turísticas con mayor número de pernoctaciones en el mes*

Costa del Sol	190.142	261.847	525.738	1.292.307	68,64	77,86	75,19	4,02	11.995
Isla de Tenerife	83.553	163.350	340.787	1.404.570	68,45	71,40	73,15	7,07	14.886
Barcelona	126.002	513.596	231.059	1.339.770	70,77	76,75	81,41	2,46	12.732
Costa Brava	133.066	240.833	242.106	1.059.506	55,70	65,15	57,23	3,48	7.944
Isla de Gran Canaria	58.970	107.580	211.650	875.837	64,61	68,53	71,12	6,53	9.242
Sur de Gran Canaria	42.090	100.852	169.889	856.570	69,02	73,03	75,25	7,18	8.354
Isla de Fuerteventura	11.831	88.971	48.568	786.343	63,44	63,32	70,35	8,28	6.591
Costa de la Luz de Cádiz	141.657	64.931	340.743	303.888	54,16	64,02	59,94	3,12	5.244

Puntos turísticos con mayor grado de ocupación en el mes

Santa Margalida	1.698	50.408	5.130	415.153	91,14	94,15	94,12	8,07	1.971
Son Servera	1.291	31.882	12.294	250.579	87,01	84,38	85,70	7,92	1.345
Muro	3.546	56.247	13.195	462.603	86,82	82,24	89,09	7,96	2.467
Alcúdia	2.675	66.474	8.701	494.280	86,58	86,40	89,90	7,27	3.106
Salou	47.085	106.227	158.259	758.512	85,87	88,42	85,44	5,98	3.170
Benidorm	92.189	91.983	500.514	570.036	84,35	90,85	86,81	5,81	5.209
Pollença	1.178	19.185	3.935	135.797	83,53	82,92	87,18	6,86	955
Torremolinos	40.833	65.238	161.813	398.131	83,42	88,64	87,31	5,28	2.718
Calvià	10.903	171.713	45.243	1.193.853	82,80	84,45	85,06	6,79	6.381
Sant Josep de Sa Talaia	5.604	62.264	20.506	354.607	81,92	76,63	77,13	5,53	2.171

Puntos turísticos con mayor número de pernoctaciones en el mes*

Barcelona	116.145	493.130	211.902	1.291.494	71,64	77,59	82,11	2,47	12.283
Madrid	312.848	363.652	516.649	801.185	53,66	58,31	68,21	1,95	11.620
Palma	34.064	195.918	89.243	919.711	81,55	88,87	86,48	4,39	5.831
San Bartolomé de Tirajana	34.116	72.545	140.079	637.882	69,05	74,25	76,41	7,29	6.735
Adeje	20.475	77.636	84.908	680.816	73,22	76,16	79,41	7,80	6.503
Lloret de Mar	25.893	114.915	47.310	600.258	67,76	75,43	67,05	4,60	2.555
Pájara	5.746	61.178	26.555	549.598	65,02	66,15	71,82	8,61	4.760
Sant Llorenç des Cardassar	1.218	64.897	5.391	550.169	81,56	80,42	83,76	8,40	2.677
Manacor	1.417	51.531	9.303	454.010	76,30	68,69	76,89	8,75	2.165
Arona	11.962	45.501	52.995	392.625	78,35	80,72	84,10	7,75	3.095

*Sin considerar los incluidos en la tabla anterior, por aparecer también con mayor grado de ocupación.

4. Viajeros y pernoctaciones según país de residencia

Datos por países

Países	Viajeros		Pernoctaciones	
	Total	%	Total	%
TOTAL	8.713.947	100,00	30.763.617	100,00
Residentes en España	4.115.889	47,23	9.337.579	30,35
Residentes en el extranjero	4.598.058	52,77	21.426.038	69,65
TOTAL residentes en el extranjero	4.598.058	100,00	21.426.038	100,00
TOTAL residentes en U.E. (sin España)	3.249.703	70,68	16.843.456	78,61
- Alemania	817.102	17,77	5.226.334	24,39
- Austria	38.356	0,83	171.363	0,80
- Bélgica	113.279	2,46	591.760	2,76
- Dinamarca	40.448	0,88	189.001	0,88
- Finlandia	24.944	0,54	110.737	0,52
- Francia	401.945	8,74	1.191.079	5,56
- Grecia	8.645	0,19	21.079	0,10
- Irlanda	72.818	1,58	358.412	1,67
- Italia	212.745	4,63	736.349	3,44
- Luxemburgo	7.615	0,17	46.067	0,22
- Países Bajos	153.245	3,33	735.811	3,43
- Polonia	52.533	1,14	264.708	1,24
- Portugal	105.612	2,30	264.209	1,23
- Reino Unido	1.028.879	22,38	6.168.913	28,79
- República Checa	21.187	0,46	103.728	0,48
- Suecia	82.001	1,78	424.665	1,98
- Resto de la UE*	68.350	1,49	239.241	1,12
Noruega	64.732	1,41	304.647	1,42
Rusia	227.104	4,94	1.577.368	7,36
Suiza	88.989	1,94	390.737	1,82
Resto de Europa	101.579	2,21	356.008	1,66
Japón	66.450	1,45	112.226	0,52
Estados Unidos	257.288	5,60	552.191	2,58
Resto de América	244.609	5,32	560.827	2,62
Países africanos	45.054	0,98	106.417	0,50
Resto del mundo	252.548	5,49	622.163	2,90

*Países incluidos en Resto de la UE: Bulgaria, Chipre, Eslovaquia, Eslovenia, Estonia, Hungría, Letonia, Lituania, Malta y Rumanía

ÍNDICE DE PRECIOS HOTELEROS (IPH). Base 2008

Junio 2013

Datos provisionales

Índice general nacional y desglose por comunidades y ciudades autónomas

	Índice	Tasa de variación interanual
TOTAL	93,3	-0,1
Andalucía	87,4	-3,5
Aragón	61,6	-3,9
Asturias, Principado de	86,0	-0,7
Baleares, Illes	103,9	2,6
Canarias	101,3	2,5
Cantabria	89,9	-1,1
Castilla y León	85,8	-4,8
Castilla - La Mancha	83,8	-5,3
Cataluña	96,1	1,3
Comunitat Valenciana	90,8	-2,4
Extremadura	86,2	-4,0
Galicia	90,1	-4,1
Madrid, Comunidad de	77,8	-3,5
Murcia, Región de	74,6	-1,1
Navarra, Comunidad Foral de	82,7	-4,6
País Vasco	91,7	0,2
Rioja, La	80,7	-5,7
Ceuta	99,1	-5,7
Melilla	100,8	4,3

Índice general nacional y desglose por categorías

	Índice	Tasa de variación interanual
TOTAL	93,3	-0,1
HOTELES: Estrellas oro		
Cinco	89,7	-0,1
Cuatro	90,5	-0,4
Tres	97,0	1,3
Dos	95,0	-4,5
Una	101,0	0,5
HOSTALES: Estrellas plata		
Tres y dos	94,4	-2,5
Una	100,3	0,7

Indicadores de Rentabilidad del Sector Hotelero

Junio 2013

Datos Provisionales

ADR y RevPAR^(*) nacional y desglose por comunidades y ciudades autónomas

	ADR (en euros)	Tasa de variación interanual	RevPAR (en euros)	Tasa de variación interanual
TOTAL	69,2	1,4	43,0	3,6
Andalucía	70,3	-1,8	40,3	3,2
Aragón	50,3	-0,5	15,8	0,4
Asturias, Principado de	51,8	-1,8	17,9	-4,5
Balears, Illes	68,4	1,0	57,0	2,7
Canarias	71,4	7,8	51,1	11,2
Cantabria	59,3	-0,6	23,3	-8,7
Castilla y León	52,0	-4,2	18,4	-4,8
Castilla - La Mancha	51,8	-7,0	15,9	-0,4
Cataluña	77,3	4,0	51,1	6,1
Comunitat Valenciana	60,3	-2,8	38,2	0,6
Extremadura	52,4	-4,6	18,3	1,2
Galicia	50,5	-6,7	17,1	-7,8
Madrid, Comunidad de	79,5	-0,8	50,4	-1,4
Murcia, Región de	53,1	-0,2	23,0	1,7
Navarra, Comunidad Foral de	60,6	0,0	24,2	-2,5
País Vasco	73,4	3,0	41,6	-5,3
La Rioja	58,4	-3,7	28,8	-0,9
Ceuta	69,7	-5,7	42,6	-5,4
Melilla	65,8	1,4	39,4	-8,3

ADR y RevPAR^(*) nacional y desglose por categorías

	ADR (en euros)	Tasa de variación interanual	RevPAR (en euros)	Tasa de variación interanual
TOTAL	69,2	1,4	43,0	3,6
HOTELES: Estrellas oro				
Cinco	157,4	1,6	102,4	6,9
Cuatro	77,1	2,2	55,1	4,1
Tres	55,1	-0,7	38,0	1,1
Dos	50,5	-4,1	23,3	-2,0
Una	48,5	0,2	17,0	-2,2
HOSTALES: Estrellas plata				
Tres y dos	44,8	-2,3	15,0	-0,9
Una	42,9	4,4	13,6	2,7

(*) ADR: Average Daily Rate, Tarifa Media Diaria

RevPAR: Revenue per Available Room, Ingresos por Habitación Disponible