

23 de agosto de 2011

**Coyuntura Turística Hotelera (EOH/IPH/IRSH)**  
Julio 2011. *Datos provisionales*

**Las pernoctaciones en establecimientos hoteleros aumentan un 7,7%\* en julio respecto al mismo mes de 2010**

**Los hoteles ingresan 51,1 euros por habitación disponible y facturan 75,4 euros de media por habitación ocupada**

Durante el mes de julio se registran 38,0 millones de pernoctaciones en establecimientos hoteleros, lo que supone un incremento del 7,7% respecto al mismo mes de 2010. Este aumento se produce tanto entre los residentes, cuya tasa interanual se sitúa en el 0,6%, como entre los no residentes, con una variación del 12,4%.

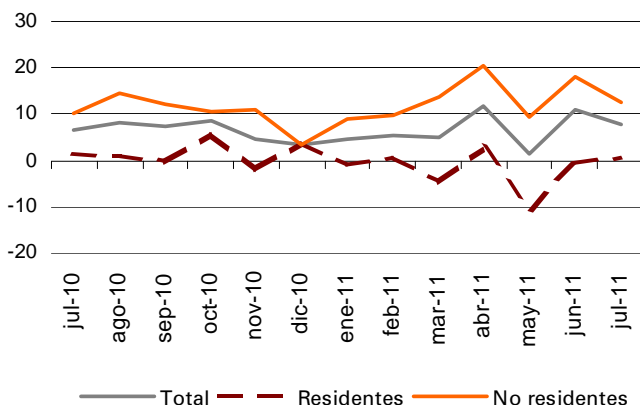
La estancia media sube un 1,1%, situándose en 3,8 pernoctaciones por viajero.

Durante los siete primeros meses del año, las pernoctaciones aumentan un 7,1% respecto al mismo periodo del año anterior.

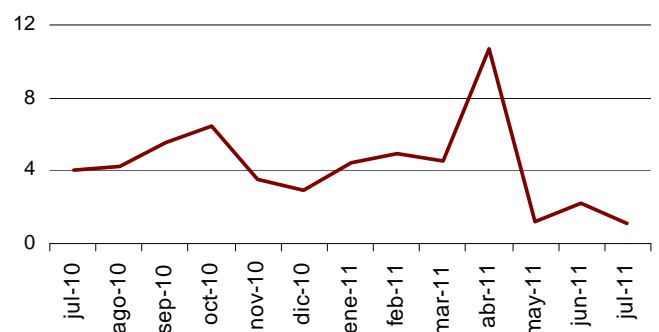
Por su parte, **el Índice de Precios Hoteleros (IPH) registra un aumento del 0,6%**, tasa superior en 1,3 puntos a la registrada en julio de 2010. Respecto a los indicadores de rentabilidad del sector hotelero, la facturación por habitación ocupada alcanza un valor medio de 75,4 euros (1,5 euros más que hace un año) y el ingreso por habitación disponible se sitúa en 51,1 euros (4,0 euros más).

En julio se cubren el 67,3% de las plazas ofertadas, con un aumento interanual del 5,7%. El grado de ocupación por plazas en fin de semana sube un 5,4% y se sitúa en el 69,6%.

**Tasa de variación interanual en % de las pernoctaciones**



**Tasa de variación interanual en % del grado de ocupación por plazas**



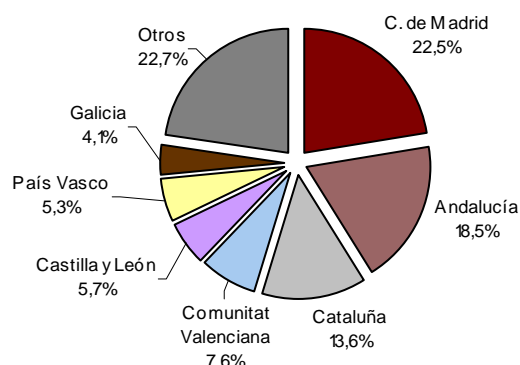
\* Debido a la actualización realizada en el directorio de establecimientos hoteleros de Comunidad Foral de Navarra y Extremadura, los datos publicados para esas Comunidades Autónomas y el total nacional no son directamente comparables. Para salvar esta ruptura en la serie se han calculado coeficientes de enlace que permiten comparar los datos entre los distintos años. Los coeficientes se publican cada mes en la página web del INE en la sección dedicada a esta operación estadística, bajo un apartado específico denominado coeficientes de enlace.

## Pernoctaciones de viajeros residentes en el extranjero

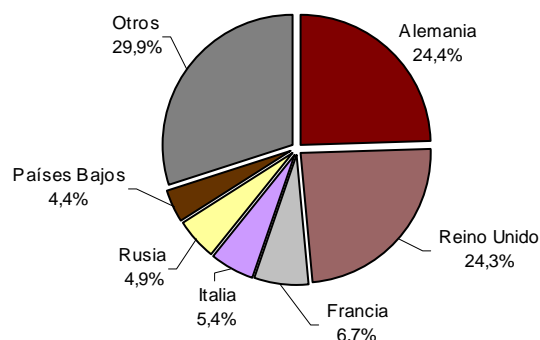
Los viajeros procedentes de Alemania y Reino Unido realizan más de 11,6 millones de pernoctaciones en julio. El mercado alemán experimenta un aumento interanual del 5,1% y el británico crece un 8,4%.

Las pernoctaciones de los viajeros procedentes de Francia, Italia y Rusia (los siguientes mercados emisores) registran unas tasas interanuales del 14,0%, 16,4% y 56,9%, respectivamente.

**Pernoctaciones de los viajeros residentes en España según procedencia en %**



**Pernoctaciones de los viajeros residentes en el extranjero según procedencia en %**

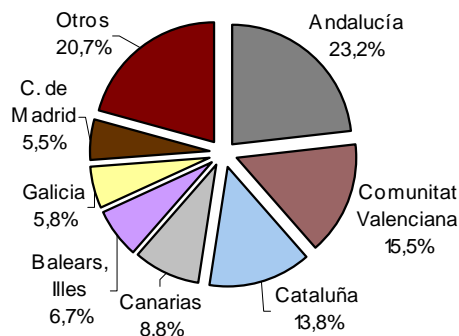


## Principales destinos

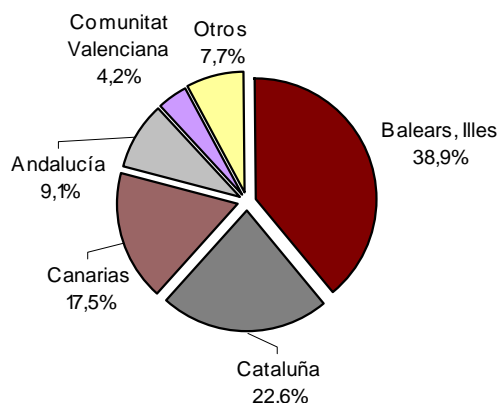
El principal destino elegido por los no residentes es Illes Balears. En esta comunidad las pernoctaciones de extranjeros aumentan un 13,0%. Le siguen Cataluña, con una tasa interanual del 12,0%, y Canarias, con un incremento del 22,5%.

Andalucía, Comunitat Valenciana y Cataluña son los destinos principales de los viajeros residentes en España, con tasas interanuales de pernoctaciones del -3,2%, 5,3% y -0,9%, respectivamente.

**Distribución de las pernoctaciones de los viajeros residentes en España en %**



**Distribución de las pernoctaciones de los viajeros residentes en el extranjero en %**



## Resultados por comunidades autónomas, zonas turísticas y puntos turísticos

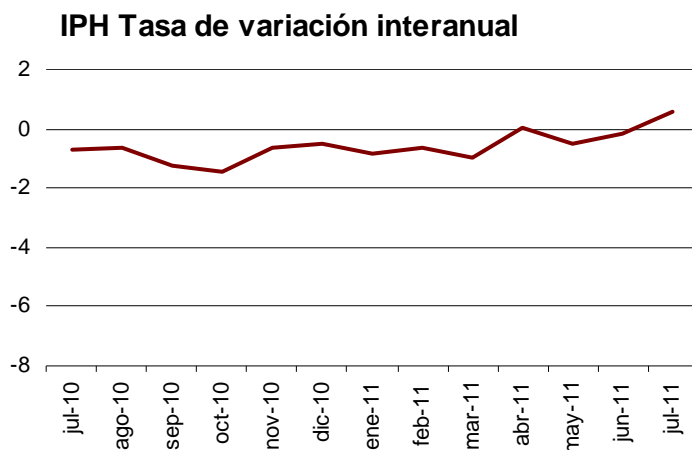
Illes Balears es la comunidad autónoma con el mayor grado de ocupación por plazas durante el mes de julio (90,6%). Le siguen Canarias (76,6%) y Cataluña (73,8%).

Las zonas turísticas con mayores grados de ocupación y pernoctaciones se sitúan en las islas y costas. Mallorca presenta el mayor grado de ocupación por plazas (91,5%) y más de 7,5 millones de pernoctaciones en julio. Ibiza-Formentera registra el mayor grado de ocupación por plazas en fin de semana (90,4%).

Los puntos turísticos con mayor número de pernoctaciones son Barcelona, Calviá y Madrid. Muro alcanza tanto el mayor grado de ocupación por plazas (98,8%), como el mayor grado de ocupación en fin de semana (95,0%).

## Evolución del Índice de Precios Hoteleros

La variación interanual del Índice de Precios Hoteleros (IPH) se sitúa en el 0,6% en julio, tasa superior en 0,7 puntos a la obtenida el mes pasado y 1,3 puntos mayor que la registrada hace un año.



## IPH por comunidades autónomas

Las cuatro comunidades (Illes Balears, Cataluña, Andalucía y Canarias) que suponen el 72,6% del peso total del IPH en el mes de julio, tienen comportamientos distintos respecto a junio de 2011.

Illes Balears, que tiene el mayor peso en la estructura de ponderaciones este mes, presenta una tasa interanual del 0,9%, la misma que en junio. Los precios hoteleros registran una variación del 2,5% en Cataluña, frente al 2,0% registrado el mes precedente. Andalucía muestra una tasa del -0,3%, frente al -2,8% del mes pasado. En Canarias, la variación es del 0,6%, lo que supone 1,3 puntos menos que en junio.

## IPH por categorías

Los precios hoteleros bajan en julio en los establecimientos de tres estrellas de oro (un 0,8%) y en los de dos estrellas de oro (un 0,1%).

En los establecimientos de una estrella de plata los precios no presentan variaciones significativas.

El IPH aumenta en los hoteles de una estrella de oro (un 5,1%), cinco estrellas de oro y tres y dos estrellas de plata (un 2,0% en ambos casos) y cuatro estrellas de oro (un 1,2%).

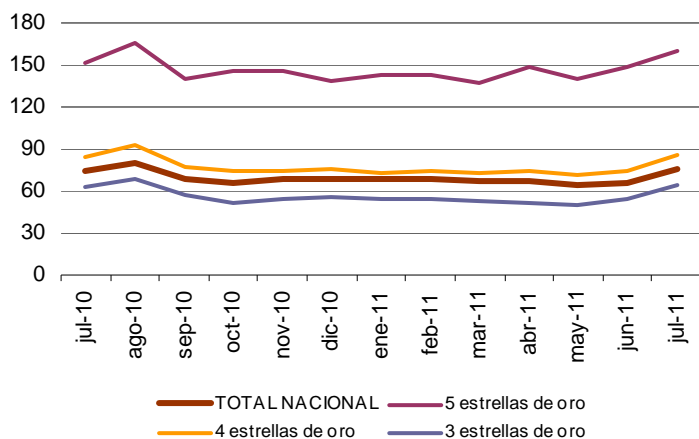
## Indicadores de Rentabilidad del Sector Hotelero

La facturación media de los hoteles por cada habitación ocupada (ADR) es de 75,4 euros en julio, lo que supone un aumento de 1,5 euros respecto al mismo mes de 2010.

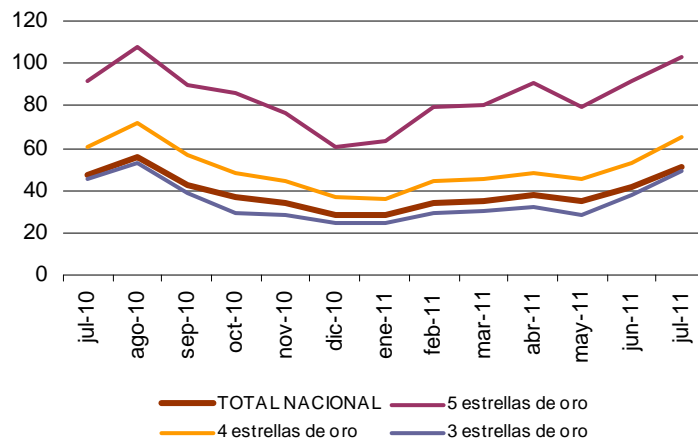
Por su parte el ingreso por habitación disponible (RevPAR), que está condicionado por la ocupación registrada en los establecimientos hoteleros, alcanza los 51,1 euros, con un incremento de 4,0 euros.

Por categorías, la facturación media es de 160,1 euros para los hoteles de cinco estrellas, de 85,8 euros para los de cuatro y de 64,1 para los de tres estrellas. Los ingresos por habitación disponible para estas mismas categorías son de 102,6, 65,2 y 48,9 euros, respectivamente.

ADR



RevPAR



Más información en **INEbase** – [www.ine.es](http://www.ine.es) Todas las notas de prensa en: [www.ine.es/prensa/prensa.htm](http://www.ine.es/prensa/prensa.htm)

**Gabinete de prensa:** Teléfonos: 91 583 93 63 / 94 08 – Fax: 91 583 90 87 - [gprensa@ine.es](mailto:gprensa@ine.es)

**Área de información:** Teléfono: 91 583 91 00 – Fax: 91 583 91 58 – [www.ine.es/infoine](http://www.ine.es/infoine)

## Encuesta de Ocupación en Alojamientos Turísticos (Establecimientos hoteleros)

Julio 2011

Datos provisionales

### 1. Número de viajeros, pernoctaciones y estancia media según categoría del establecimiento

Categoría	Número de viajeros			Número de pernoctaciones			Estancia media
	Total	Residentes en España	Residentes en el extranjero	Total	Residentes en España	Residentes en el extranjero	
<b>TOTAL</b>	<b>10.088.978</b>	<b>5.098.188</b>	<b>4.990.790</b>	<b>38.045.430</b>	<b>14.092.994</b>	<b>23.952.436</b>	<b>3,77</b>
<b>HOTELES: Estrellas oro</b>							
Cinco	511.963	203.585	308.378	1.713.332	533.264	1.180.068	3,35
Cuatro	4.158.455	2.095.619	2.062.835	16.164.082	6.109.422	10.054.660	3,89
Tres	3.322.440	1.519.782	1.802.658	14.421.882	4.476.423	9.945.459	4,34
Dos	824.913	491.705	333.209	2.454.488	1.221.955	1.232.533	2,98
Una	320.708	194.724	125.984	858.568	429.421	429.148	2,68
<b>HOSTALES: Estrellas plata</b>							
Tres y dos	523.618	335.169	188.450	1.379.960	720.859	659.100	2,64
Una	426.881	257.604	169.276	1.053.118	601.651	451.467	2,47
Tasa interanual	6,68	1,46	12,61	7,71	0,64	12,39	1,07
Tasa interanual acumulada	4,63	-0,79	11,68	7,09	-1,73	13,63	2,35

### 2. Establecimientos, plazas, grados de ocupación y personal empleado según categoría del establecimiento

Categoría	Número establecimientos abiertos estimados según la encuesta	Número de plazas estimadas según la encuesta	Grado de ocupación			Total personal empleado
			Por plazas	Por plazas en fin de semana	Por habitaciones	
<b>TOTAL</b>	<b>17.024</b>	<b>1.726.864</b>	<b>67,26</b>	<b>69,62</b>	<b>67,71</b>	<b>243.877</b>
<b>HOTELES: Estrellas oro</b>						
Cinco	266	85.441	63,42	65,05	64,09	25.588
Cuatro	2.164	657.258	74,77	76,46	75,99	106.244
Tres	3.018	569.107	76,32	77,83	76,33	73.265
Dos	2.180	146.471	52,66	58,83	54,72	14.659
Una	1.413	62.909	42,84	48,37	45,33	5.965
<b>HOSTALES: Estrellas plata</b>						
Tres y dos	3.440	111.280	39,47	43,45	41,91	10.350
Una	4.542	94.399	35,52	38,42	38,25	7.805
Tasa interanual	0,52	1,19	5,74	5,36	6,60	2,13

## 3. Viajeros, pernoctaciones, estancia media, grados de ocupación y personal empleado

Datos por zonas y puntos turísticos

	Viajeros		Pernoctaciones		Grado ocup.			Estancia media	Total personal empleado
	Residentes en España	Residentes en el extranjero	Residentes en España	Residentes en el extranjero	Por plazas	Por plazas fin de semana	Por habitaciones		

### Zonas turísticas con mayor grado de ocupación en el mes

Isla de Mallorca	108.062	1.006.900	432.452	7.147.366	91,52	90,17	89,80	6,80	35.344
Islas de Ibiza-Formentera	63.472	257.889	264.040	1.602.342	90,83	90,35	90,52	5,81	8.472
Costa Barcelona-Maresme	34.937	137.497	120.395	913.140	86,66	83,57	81,42	5,99	3.522
Isla de Lanzarote	53.733	75.961	274.049	632.333	85,64	77,81	80,87	6,99	5.168
Costa Daurada	174.687	184.524	630.713	1.161.456	84,56	83,99	84,30	4,99	7.610
Barcelona	173.545	605.241	338.401	1.528.328	83,28	81,46	86,45	2,40	12.374
Isla de Menorca	46.375	72.650	250.927	566.916	82,98	79,06	81,83	6,87	3.860
Costa de Gipuzkoa	39.747	38.669	78.630	81.813	81,31	87,54	84,81	2,05	1.209

### Zonas turísticas con mayor número de pernoctaciones en el mes\*

Costa del Sol	251.757	225.437	888.557	1.181.546	77,69	81,22	78,53	4,34	13.177
Isla de Tenerife	119.314	173.314	506.308	1.445.712	74,06	75,85	73,73	6,67	14.473
Costa Brava	145.102	309.110	371.719	1.490.230	73,20	76,50	73,58	4,10	9.195
Costa Blanca	261.403	136.678	1.106.823	704.130	79,89	85,85	79,82	4,55	9.506
Isla de Gran Canaria	67.521	124.830	282.046	1.089.231	75,66	75,11	74,96	7,13	9.700
Isla de Fuerteventura	24.587	102.541	129.577	969.286	78,75	81,31	82,96	8,64	6.774
Costa de la Luz de Cádiz	165.850	62.068	593.400	292.105	69,36	72,41	72,22	3,89	6.302
Costa de Almería	143.148	22.797	611.812	128.681	64,08	64,33	69,24	4,46	3.581

### Puntos turísticos con mayor grado de ocupación en el mes

Muro	4.006	81.938	26.602	580.323	98,83	94,99	95,62	7,06	2.320
Santa Susanna	13.122	41.631	54.197	285.027	95,34	86,69	84,07	6,20	966
Sant Antoni de Portmany	7.741	58.607	41.672	394.057	95,21	92,65	88,74	6,57	1.534
Sant Llorenç des Cardassar	3.992	89.918	20.127	752.923	94,34	86,66	89,57	8,23	3.168
Calvià	16.570	209.566	103.684	1.465.573	94,20	91,74	92,72	6,94	7.101
Sant Josep de Sa Talaia	8.426	56.133	37.346	337.438	93,34	92,71	93,46	5,81	1.869
Santa Margalida	2.712	52.916	14.115	436.999	93,20	93,62	94,51	8,11	1.937
Salou	59.332	124.509	266.911	819.421	93,07	90,96	90,92	5,91	3.836
Yaiza	30.128	42.892	147.556	321.056	92,82	74,55	80,48	6,42	2.585
Eivissa	22.719	49.960	81.977	259.510	92,03	91,67	92,08	4,70	1.893

### Puntos turísticos con mayor número de pernoctaciones en el mes\*

Barcelona	163.427	588.049	309.903	1.484.795	83,61	81,54	86,51	2,39	12.072
Madrid	338.796	389.926	554.087	835.704	56,07	60,38	64,58	1,91	12.161
Benidorm	130.221	76.455	705.074	500.849	89,11	92,35	87,62	5,83	5.799
Palma	55.112	199.772	125.711	1.067.036	87,66	90,41	90,14	4,68	6.375
San Bartolomé de Tirajana	41.093	85.953	204.122	803.500	79,95	77,28	77,60	7,93	7.203
Lloret de Mar	16.616	145.287	54.041	884.546	87,60	86,04	86,08	5,80	3.022
Adeje	31.027	83.410	138.367	743.664	84,28	83,62	82,33	7,71	6.278
Pájara	13.384	70.878	77.293	655.567	83,48	81,52	84,96	8,70	4.753
Alcúdia	1.972	78.795	13.637	620.635	89,71	89,56	88,40	7,85	2.486
Torremolinos	66.061	47.175	259.889	287.093	82,62	83,98	79,32	4,83	2.622

\*Sin considerar los incluidos en la tabla anterior, por aparecer también con mayor grado de ocupación.

## 4. Viajeros, pernoctaciones, estancia media

Datos por comunidades y ciudades autónomas y provincias

	Número de viajeros			Número de pernoctaciones			Estancia media
	Total	Residentes en España	Residentes en el extranjero	Total	Residentes en España	Residentes en el extranjero	
<b>TOTAL</b>	<b>10.088.978</b>	<b>5.098.188</b>	<b>4.990.790</b>	<b>38.045.430</b>	<b>14.092.994</b>	<b>23.952.436</b>	<b>3,77</b>
<b>Andalucía</b>	1.606.667	1.022.239	584.428	5.458.122	3.274.603	2.183.519	3,40
Almería	171.030	147.726	23.303	746.651	619.075	127.576	4,37
Cádiz	268.982	193.991	74.991	964.411	647.310	317.101	3,59
Córdoba	75.618	42.757	32.861	119.604	69.386	50.218	1,58
Granada	188.377	101.422	86.955	420.359	253.801	166.559	2,23
Huelva	165.081	141.706	23.375	682.159	555.766	126.393	4,13
Jaén	39.375	34.381	4.995	69.970	62.425	7.546	1,78
Málaga	514.151	273.433	240.718	2.129.357	921.579	1.207.778	4,14
Sevilla	184.054	86.823	97.230	325.609	145.261	180.348	1,77
<b>Aragón</b>	219.256	172.616	46.639	441.726	349.117	92.609	2,01
Huesca	79.414	62.469	16.945	195.537	152.254	43.283	2,46
Teruel	32.663	29.526	3.137	59.475	55.125	4.350	1,82
Zaragoza	107.178	80.621	26.558	186.714	141.738	44.976	1,74
<b>Asturias, Principado de</b>	203.583	176.489	27.095	456.609	405.121	51.487	2,24
<b>Balears, Illes</b>	1.555.347	217.908	1.337.439	10.264.042	947.418	9.316.624	6,60
<b>Canarias</b>	762.918	279.185	483.733	5.433.387	1.244.811	4.188.575	7,12
Palmas, Las	449.174	145.841	303.333	3.376.523	685.672	2.690.850	7,52
Santa Cruz de Tenerife	313.744	133.343	180.400	2.056.864	559.139	1.497.725	6,56
<b>Cantabria</b>	156.049	129.333	26.716	372.922	318.637	54.286	2,39
<b>Castilla y León</b>	445.038	342.922	102.116	726.562	573.812	152.750	1,63
Ávila	27.412	23.672	3.740	46.462	40.114	6.348	1,69
Burgos	82.861	50.634	32.226	126.611	81.565	45.046	1,53
León	77.671	64.145	13.526	125.066	105.076	19.991	1,61
Palencia	22.746	17.498	5.247	39.830	32.678	7.153	1,75
Salamanca	89.724	64.807	24.917	148.462	111.700	36.762	1,65
Segovia	40.344	34.459	5.886	68.947	57.737	11.210	1,71
Soria	21.827	20.121	1.706	38.547	35.958	2.589	1,77
Valladolid	54.499	43.828	10.671	90.666	72.604	18.062	1,66
Zamora	27.955	23.758	4.197	41.972	36.381	5.590	1,50
<b>Castilla-La Mancha</b>	171.743	138.093	33.650	296.255	245.797	50.458	1,72
Albacete	28.356	26.058	2.298	64.861	60.640	4.221	2,29
Ciudad Real	35.664	31.130	4.534	63.715	56.243	7.471	1,79
Cuenca	26.725	22.422	4.303	43.164	36.508	6.657	1,62
Guadalajara	21.648	19.340	2.308	36.763	33.006	3.757	1,70
Toledo	59.350	39.143	20.207	87.752	59.399	28.353	1,48
<b>Cataluña</b>	2.122.657	758.735	1.363.922	7.348.647	1.942.139	5.406.508	3,46
Barcelona	1.166.255	321.933	844.322	3.360.780	668.116	2.692.664	2,88
Girona	479.477	166.571	312.906	1.913.902	414.973	1.498.928	3,99
Lleida	83.833	68.708	15.125	175.427	141.288	34.139	2,09
Tarragona	393.092	201.523	191.568	1.898.538	717.761	1.180.777	4,83
<b>Comunitat Valenciana</b>	839.665	578.863	260.803	3.174.804	2.177.409	997.395	3,78
Alicante/Alacant	415.368	275.035	140.332	1.848.699	1.134.834	713.866	4,45
Castellón/Castelló	132.188	111.363	20.825	596.981	533.806	63.175	4,52
Valencia/València	292.110	192.464	99.646	729.124	508.769	220.355	2,50
<b>Extremadura</b>	116.861	99.957	16.904	199.264	174.310	24.954	1,71
Badajoz	61.718	51.810	9.907	101.294	87.129	14.165	1,64
Cáceres	55.143	48.147	6.997	97.970	87.181	10.789	1,78
<b>Galicia</b>	435.187	343.076	92.112	991.141	824.173	166.969	2,28
Coruña, A	185.230	135.094	50.136	398.286	306.740	91.545	2,15
Lugo	71.088	53.748	17.339	110.815	89.325	21.490	1,56
Ourense	27.605	24.849	2.755	54.530	49.058	5.472	1,98
Pontevedra	151.265	129.384	21.881	427.511	379.050	48.461	2,83
<b>Madrid, Comunidad de</b>	919.545	473.262	446.283	1.716.491	780.982	935.509	1,87
<b>Murcia, Región de</b>	107.222	90.543	16.679	322.294	280.911	41.383	3,01
<b>Navarra, Comunidad Foral de</b>	88.496	61.420	27.076	180.385	129.938	50.447	2,04
<b>País Vasco</b>	273.854	161.763	112.091	538.703	320.196	218.507	1,97
Araba/Álava	42.759	27.953	14.806	73.891	52.021	21.871	1,73
Bizkaia	116.272	69.735	46.537	238.069	142.597	95.472	2,05
Gipuzkoa	114.823	64.075	50.749	226.743	125.578	101.164	1,97
<b>Rioja, La</b>	50.909	42.159	8.750	91.222	77.902	13.320	1,79
<b>Ceuta</b>	8.629	5.699	2.930	18.613	13.596	5.017	2,16
<b>Melilla</b>	5.350	3.925	1.424	14.240	12.121	2.119	2,66

## 5. Establecimientos, plazas, grados de ocupación y personal empleado

Datos por comunidades y ciudades autónomas y provincias

	Número esta- blecimientos abiertos esti- mados según la encuesta	Número de plazas estima- das según la encuesta	Grado de ocupación			Total personal empleado
			Por plazas	Por plazas en fin de semana	Por habita- ciones	
<b>TOTAL</b>	<b>17.024</b>	<b>1.726.864</b>	<b>67,26</b>	<b>69,62</b>	<b>67,71</b>	<b>243.877</b>
<b>Andalucía</b>	2.579	278.975	60,61	63,62	61,34	39.997
Almería	195	38.301	60,55	61,14	65,11	4.020
Cádiz	495	47.261	63,63	67,47	65,76	7.387
Córdoba	193	10.507	36,33	37,54	38,03	1.364
Granada	435	30.738	43,63	50,77	46,40	3.658
Huelva	183	27.832	71,83	72,88	70,11	4.569
Jaén	186	9.181	24,49	30,06	26,03	1.223
Málaga	581	89.631	73,58	76,92	73,39	14.486
Sevilla	311	25.524	40,74	41,67	42,94	3.292
<b>Aragón</b>	871	42.243	33,43	40,84	36,19	4.923
Huesca	360	17.604	35,48	45,58	37,09	1.953
Teruel	221	7.084	26,79	36,92	30,22	866
Zaragoza	290	17.555	34,04	37,66	37,68	2.105
<b>Asturias, Principado de</b>	728	28.499	51,03	58,33	52,94	3.353
<b>Balears, Illes</b>	1.285	334.631	90,63	89,21	89,30	47.676
<b>Canarias</b>	517	220.519	76,59	76,63	76,25	37.050
Palmas, Las	261	132.958	79,15	77,80	78,92	21.642
Santa Cruz de Tenerife	255	87.561	72,70	74,84	72,34	15.408
<b>Cantabria</b>	491	22.334	53,16	56,53	54,23	3.237
<b>Castilla y León</b>	1.436	62.299	37,29	44,75	39,68	8.229
Ávila	104	4.953	30,02	43,64	33,05	628
Burgos	217	9.296	43,55	49,40	45,43	1.074
León	302	11.517	34,83	44,91	38,64	1.289
Palencia	99	3.441	37,15	38,63	42,19	379
Salamanca	215	11.424	41,30	47,52	41,05	1.584
Segovia	144	6.078	36,16	47,45	36,96	840
Soria	119	3.886	31,89	38,83	32,74	515
Valladolid	143	8.156	35,72	39,70	39,42	1.274
Zamora	93	3.549	37,70	44,14	42,24	647
<b>Castilla-La Mancha</b>	846	35.090	27,08	33,10	30,05	3.963
Albacete	168	7.170	29,14	34,40	33,27	883
Ciudad Real	187	7.691	26,61	32,07	31,60	879
Cuenca	167	5.849	23,67	31,40	26,97	632
Guadalajara	137	4.725	24,98	28,69	26,64	429
Toledo	188	9.655	29,02	36,16	29,94	1.140
<b>Cataluña</b>	2.524	301.126	73,79	74,94	74,45	39.847
Barcelona	1.063	135.595	77,12	76,31	78,63	19.789
Girona	779	81.055	70,49	74,88	71,05	9.931
Lleida	343	17.818	31,54	36,46	32,51	1.875
Tarragona	339	66.659	82,31	82,49	81,56	8.252
<b>Comunitat Valenciana</b>	1.102	134.366	70,79	76,31	70,18	17.981
Alicante/Alacant	489	71.459	77,06	83,02	76,38	9.893
Castellón/Castelló	232	24.705	70,58	71,27	65,87	3.257
Valencia/València	381	38.202	59,22	67,03	61,20	4.831
<b>Extremadura</b>	438	19.948	31,97	38,92	35,50	2.830
Badajoz	211	9.919	32,72	37,70	37,14	1.308
Cáceres	228	10.029	31,23	40,13	33,87	1.522
<b>Galicia</b>	1.813	73.828	42,85	47,14	45,72	9.275
Coruña, A	668	26.888	47,27	51,40	51,17	3.013
Lugo	331	10.177	34,91	35,29	38,00	1.218
Ourense	194	6.359	27,47	30,01	31,85	783
Pontevedra	618	30.404	44,80	50,92	46,37	4.262
<b>Madrid, Comunidad de</b>	1.160	104.132	52,63	57,53	60,13	15.119
<b>Murcia, Región de</b>	207	20.218	49,50	55,08	51,02	2.924
<b>Navarra, Comunidad Foral de</b>	329	13.111	44,13	47,17	49,03	1.806
<b>País Vasco</b>	526	27.441	62,33	67,64	67,87	4.436
Araba/Álava	79	4.465	52,28	60,99	61,52	652
Bizcaia	213	13.087	58,24	61,13	63,15	2.032
Gipuzkoa	234	9.888	72,28	79,26	76,79	1.752
<b>Rioja, La</b>	151	6.443	45,33	57,10	48,16	908
<b>Ceuta</b>	12	811	74,00	64,44	63,02	160
<b>Melilla</b>	11	851	53,90	65,06	71,59	162



## 6. Distribución porcentual de los viajeros españoles en cada provincia según comunidad y ciudad autónoma de procedencia

Datos por provincias

(Continúa)

Provincias	Total	Andalucía	Aragón	Asturias, P. de	Balears, Illes	Canarias	Cantabria	Castilla y León	Castilla-La Mancha	Cataluña
<b>TOTAL</b>	<b>100</b>	<b>18,28</b>	<b>3,01</b>	<b>2,50</b>	<b>1,36</b>	<b>3,23</b>	<b>1,28</b>	<b>5,37</b>	<b>3,76</b>	<b>15,07</b>
Albacete	100	8,22	1,04	1,90	0,43	0,33	0,88	3,63	20,14	8,49
Alicante/Alacant	100	5,61	1,71	1,25	0,49	0,88	0,81	5,28	10,73	4,41
Almería	100	49,89	0,47	0,99	0,19	0,27	0,11	2,42	4,69	3,21
Araba/Álava	100	9,87	3,27	1,93	0,73	2,23	2,16	6,84	2,24	14,90
Asturias	100	7,25	2,54	11,46	1,14	1,74	3,10	12,32	3,64	5,85
Ávila	100	11,31	1,15	2,40	0,81	0,93	1,18	14,18	4,48	3,88
Badajoz	100	18,79	1,50	3,42	0,47	1,28	0,97	7,26	3,78	5,08
Balears, Illes	100	12,48	1,44	1,71	12,24	0,84	1,25	2,34	1,32	25,50
Barcelona	100	7,85	2,79	1,40	2,39	2,76	1,20	2,90	2,11	38,44
Bizkaia	100	5,92	2,69	3,43	1,33	2,28	1,59	5,88	1,99	14,73
Burgos	100	8,08	2,85	3,01	0,87	0,58	2,85	13,26	3,26	12,15
Cáceres	100	17,40	2,49	4,02	0,30	0,91	1,51	6,91	3,19	4,15
Cádiz	100	51,73	0,90	1,12	0,71	0,92	0,69	4,19	3,08	3,79
Cantabria	100	6,31	3,91	3,92	0,41	2,42	4,56	17,20	3,58	7,06
Castellón/Castelló	100	2,65	8,45	0,82	0,41	0,27	0,64	5,98	6,26	11,18
Ciudad Real	100	17,19	1,69	1,81	0,87	0,68	1,24	3,66	16,24	7,08
Córdoba	100	47,87	1,62	1,04	0,31	1,13	0,38	2,76	3,32	6,99
Coruña, A	100	10,21	2,03	4,01	1,05	1,75	1,67	6,30	2,45	7,01
Cuenca	100	8,10	2,69	1,74	0,79	1,09	0,97	4,70	14,47	6,41
Gipuzkoa	100	5,52	4,30	2,69	0,67	1,14	2,49	6,51	3,07	15,85
Girona	100	4,66	2,80	0,51	0,44	0,30	0,30	1,54	0,73	73,99
Granada	100	53,89	0,85	0,86	0,50	0,88	0,45	2,17	1,90	5,82
Guadalajara	100	10,73	1,53	1,14	0,67	0,77	1,32	3,02	20,67	7,99
Huelva	100	52,81	0,57	1,10	0,21	0,95	0,34	3,91	3,36	2,17
Huesca	100	4,50	21,80	1,25	0,97	0,89	0,75	2,10	2,58	24,56
Jaén	100	52,26	1,29	1,13	0,40	0,42	0,64	1,88	3,23	5,94
León	100	5,58	2,44	13,81	0,52	1,24	2,51	19,65	2,73	8,25
Lleida	100	3,49	2,23	1,07	1,22	0,74	0,33	1,16	1,55	69,58
Lugo	100	8,10	1,53	6,35	0,56	1,57	2,09	6,07	2,20	7,12
Madrid	100	16,96	2,59	3,46	1,70	4,03	2,03	4,77	3,27	11,84
Málaga	100	61,83	0,87	0,68	0,29	1,34	0,26	2,06	2,72	3,62
Murcia	100	14,30	1,16	0,76	0,43	0,47	0,70	3,15	7,60	7,65
Navarra	100	6,63	5,70	1,41	0,51	0,79	1,96	4,11	2,14	17,72
Ourense	100	4,00	1,06	2,74	0,39	1,17	1,34	4,99	1,62	4,68
Palencia	100	6,22	1,33	5,94	0,86	0,42	4,54	20,05	3,54	6,67
Palmas, Las	100	8,49	0,79	1,81	0,97	35,77	0,60	1,40	1,16	6,16
Pontevedra	100	5,20	1,13	6,63	0,69	2,49	1,31	11,85	2,34	4,46
Rioja, La	100	7,21	5,05	3,49	0,81	1,12	2,95	4,98	3,15	19,49
Salamanca	100	15,89	1,55	5,41	0,54	1,60	2,38	14,50	3,51	4,36
S. C. Tenerife	100	18,30	0,65	0,83	0,53	30,90	0,94	1,35	0,64	6,89
Segovia	100	8,35	2,03	3,27	0,46	0,79	1,71	9,55	3,49	4,67
Sevilla	100	46,44	1,55	1,32	0,73	2,40	0,87	2,77	2,02	9,42
Soria	100	4,72	6,24	2,69	0,39	0,78	1,21	14,32	6,26	10,86
Tarragona	100	2,97	9,96	0,92	0,69	0,30	0,63	3,41	1,79	44,95
Teruel	100	5,47	16,92	0,97	0,44	0,40	0,77	1,83	3,39	16,49
Toledo	100	13,49	2,80	2,34	0,62	1,10	1,18	5,33	14,08	6,99
Valencia/València	100	7,93	4,07	0,67	1,43	0,92	0,66	4,46	7,28	10,04
Valladolid	100	9,29	2,58	4,60	1,30	0,85	2,80	19,89	3,31	7,07
Zamora	100	11,78	1,60	4,86	0,28	0,90	2,28	18,15	2,81	4,72
Zaragoza	100	8,99	14,09	1,50	1,21	1,00	1,86	4,65	3,23	18,65
Ceuta	100	50,06	0,74	1,12	1,02	1,94	0,37	1,21	1,01	2,78
Melilla	100	58,44	1,77	1,04	0,34	1,61	0,11	1,42	1,30	3,47

## 6. Distribución porcentual de los viajeros españoles en cada provincia según comunidad y ciudad autónoma de procedencia

Datos por provincias

(Conclusión)

Provincias	Comunitat Valenciana	Extremadura	Galicia	Madrid, C. de	Murcia, Región de	Navarra, C. Foral de	País Vasco	Rioja, La	Ceuta	Melilla
<b>TOTAL</b>	<b>8,21</b>	<b>2,21</b>	<b>4,88</b>	<b>20,34</b>	<b>2,23</b>	<b>1,63</b>	<b>5,35</b>	<b>0,84</b>	<b>0,26</b>	<b>0,17</b>
Albacete	20,72	1,61	1,73	18,85	8,81	0,50	2,30	0,35	0,06	-
Alicante/Alacant	30,13	1,71	1,17	27,12	3,84	1,03	3,19	0,49	0,05	0,09
Almería	7,43	1,85	0,70	14,93	10,59	0,50	1,26	0,13	0,16	0,21
Araba/Álava	6,44	1,01	5,27	19,73	0,65	1,98	19,85	0,71	0,17	-
Asturias	3,97	1,84	8,38	23,48	1,08	1,74	9,18	1,16	0,09	0,03
Ávila	7,04	2,05	4,00	39,05	2,78	1,33	2,83	0,40	0,10	0,08
Badajoz	3,28	17,40	3,75	24,26	1,33	1,57	4,61	0,53	0,57	0,12
Balears, Illes	6,62	0,63	3,15	21,47	0,84	0,95	6,30	0,79	0,11	0,05
Barcelona	7,49	1,27	2,56	16,96	1,23	1,33	6,07	0,76	0,15	0,35
Bizkaia	4,35	0,86	4,65	22,23	0,95	3,61	21,49	1,79	0,21	0,02
Burgos	4,79	1,59	7,05	25,49	1,44	1,88	9,47	1,08	0,27	0,02
Cáceres	3,13	12,50	3,66	25,65	0,88	1,54	10,69	0,59	0,46	0,02
Cádiz	2,13	4,52	1,19	18,97	0,93	0,93	2,57	0,51	1,03	0,08
Cantabria	3,79	1,22	4,19	22,76	0,84	4,05	10,96	2,70	0,10	0,01
Castellón/Castelló	26,60	0,92	0,86	24,25	0,77	3,72	4,86	1,21	0,05	0,09
Ciudad Real	8,28	1,96	2,00	24,92	4,35	0,57	6,84	0,41	0,12	0,08
Córdoba	5,95	2,52	1,51	19,56	1,59	0,61	1,92	0,47	0,37	0,07
Coruña, A	5,18	1,13	29,61	20,19	1,48	1,17	3,90	0,62	0,12	0,14
Cuenca	15,25	1,53	4,42	28,25	3,91	0,94	3,74	0,80	0,17	0,03
Gipuzkoa	5,10	1,14	5,24	20,23	0,95	4,51	18,56	1,96	0,07	0,00
Girona	3,13	0,35	0,71	5,76	0,54	0,74	2,70	0,65	0,07	0,08
Granada	6,26	1,44	1,60	15,78	4,15	0,49	1,76	0,32	0,40	0,48
Guadalajara	5,68	1,78	2,48	37,62	0,72	1,09	1,97	0,71	0,13	-
Huelva	1,06	13,03	1,08	16,00	0,40	0,40	2,26	0,13	0,22	0,02
Huesca	10,30	0,69	1,30	14,20	1,67	3,22	7,63	1,54	0,06	-
Jaén	6,23	1,37	1,09	17,05	2,83	0,72	2,69	0,62	0,20	0,01
León	4,16	1,33	8,28	20,32	1,16	1,45	5,44	0,95	0,14	0,03
Lleida	4,84	0,57	0,87	7,49	1,16	0,88	2,22	0,23	0,29	0,10
Lugo	3,50	1,45	33,04	18,60	0,86	1,33	4,55	0,94	0,12	0,04
Madrid	8,80	2,20	5,02	20,12	3,04	1,90	5,86	1,59	0,50	0,32
Málaga	3,88	3,67	0,91	13,44	0,95	0,30	1,55	0,16	0,83	0,62
Murcia	15,35	1,49	0,97	23,23	20,10	0,36	1,07	0,50	0,61	0,10
Navarra	7,55	0,71	2,60	19,33	1,46	9,08	16,40	1,83	0,03	0,05
Ourense	2,57	1,19	53,38	15,86	0,57	0,42	3,64	0,23	0,15	-
Palencia	3,13	2,10	6,84	23,53	1,58	2,31	9,69	1,02	-	0,23
Palmas, Las	2,08	0,36	2,48	32,66	0,27	0,74	4,06	0,14	0,04	0,01
Pontevedra	3,36	1,70	34,19	17,78	1,08	1,19	3,84	0,58	0,15	0,03
Rioja, La	8,40	1,05	3,73	15,64	1,23	2,76	16,60	2,27	0,06	0,01
Salamanca	5,11	3,59	7,22	21,85	1,18	1,92	7,79	0,74	0,45	0,38
S. C. Tenerife	1,16	0,52	1,32	31,25	0,26	0,63	3,65	0,16	0,03	0,00
Segovia	7,15	1,48	4,55	43,80	2,29	1,24	4,35	0,58	0,20	0,03
Sevilla	4,67	3,21	2,09	16,66	1,46	1,01	2,49	0,28	0,52	0,10
Soria	7,91	0,94	2,35	30,51	1,38	2,29	6,01	1,10	-	0,05
Tarragona	8,70	0,41	0,77	7,94	1,60	5,95	7,00	1,73	0,02	0,26
Teruel	28,98	1,16	1,36	12,22	2,04	1,60	5,18	0,74	0,03	-
Toledo	7,66	2,49	3,12	27,66	2,20	1,63	6,38	0,67	0,22	0,04
Valencia/València	19,95	1,20	1,50	32,99	2,89	0,92	2,29	0,39	0,04	0,37
Valladolid	5,25	1,76	6,59	25,19	1,81	0,99	5,78	0,84	0,05	0,04
Zamora	4,98	3,20	12,67	21,44	1,79	1,42	6,65	0,38	0,10	-
Zaragoza	7,79	1,18	3,09	20,85	1,66	1,87	6,03	2,05	0,16	0,12
Ceuta	4,00	1,47	0,56	21,13	1,02	-	0,93	-	10,45	0,19
Melilla	1,90	0,44	1,47	13,22	1,77	0,34	1,45	0,21	0,56	9,14

## 7. Distribución porcentual de las pernoctaciones en cada provincia según comunidad y ciudad autónoma de procedencia

Datos por provincias

(Continúa)

Provincias	Total	Andalucía	Aragón	Asturias, P. de	Balears, Illes	Canarias	Cantabria	Castilla y León	Castilla-La Mancha	Cataluña
<b>TOTAL</b>	<b>100</b>	<b>18,51</b>	<b>2,99</b>	<b>2,41</b>	<b>1,31</b>	<b>3,51</b>	<b>1,10</b>	<b>5,69</b>	<b>4,06</b>	<b>13,59</b>
Albacete	100	9,27	0,80	1,07	0,42	0,31	0,45	2,55	28,37	6,90
Alicante/Alacant	100	7,22	2,01	2,19	0,21	0,97	0,88	7,61	9,88	2,92
Almería	100	47,99	0,85	1,32	0,16	0,26	0,33	3,49	5,49	3,18
Araba/Álava	100	9,94	3,04	1,82	0,91	3,24	2,00	8,12	2,32	14,19
Asturias	100	9,43	3,18	8,50	1,44	2,95	2,61	10,67	3,96	6,26
Ávila	100	16,39	1,30	2,15	0,74	0,98	1,41	11,82	3,96	4,43
Badajoz	100	20,68	1,34	2,42	0,57	0,89	0,65	5,68	3,66	5,30
Balears, Illes	100	11,55	1,81	2,51	10,21	0,80	1,28	2,60	1,48	23,38
Barcelona	100	8,73	2,81	1,42	2,16	2,65	1,36	3,06	1,77	40,14
Bizkaia	100	6,57	2,36	3,15	1,32	3,06	1,31	5,40	2,04	14,30
Burgos	100	9,14	2,42	2,97	2,07	0,55	2,26	18,15	3,47	10,24
Cáceres	100	15,22	2,70	3,11	0,21	0,86	1,27	6,09	2,67	5,92
Cádiz	100	43,98	1,10	1,71	0,64	0,75	0,74	5,97	3,16	3,58
Cantabria	100	6,66	4,62	2,96	0,40	2,49	2,83	15,76	4,22	6,72
Castellón/Castelló	100	1,96	7,95	1,01	0,16	0,12	0,57	9,22	7,30	9,26
Ciudad Real	100	18,41	1,12	1,17	0,58	0,49	0,93	3,09	18,88	7,02
Córdoba	100	46,33	1,46	1,21	0,23	1,24	0,56	3,21	2,98	7,50
Coruña, A	100	8,97	1,83	3,80	0,77	1,91	1,91	6,74	2,73	6,39
Cuenca	100	8,09	3,30	1,39	0,82	1,08	1,34	4,47	14,91	7,26
Gipuzkoa	100	5,80	4,35	2,29	0,71	1,26	1,88	6,21	3,25	16,93
Girona	100	3,60	3,84	0,76	0,36	0,24	0,46	2,62	0,88	69,92
Granada	100	54,25	0,73	0,84	0,45	1,05	0,50	2,29	2,04	5,68
Guadalajara	100	8,85	1,51	1,11	1,00	0,89	2,11	2,59	22,99	7,10
Huelva	100	45,89	0,65	1,80	0,24	2,47	0,30	5,17	3,15	1,63
Huesca	100	5,24	19,97	0,99	0,84	0,77	0,73	1,72	1,92	26,65
Jaén	100	51,76	1,41	1,05	0,35	0,64	0,55	2,11	3,16	5,64
León	100	5,32	2,13	13,96	0,47	1,23	2,64	24,82	2,27	7,01
Lleida	100	3,84	1,93	0,98	0,77	0,86	0,33	0,87	1,52	67,43
Lugo	100	7,47	1,31	6,23	0,39	1,16	1,91	6,95	2,12	6,59
Madrid	100	16,73	2,49	3,35	1,72	4,69	2,15	4,73	3,32	12,10
Málaga	100	57,17	1,22	0,97	0,30	1,26	0,25	2,98	3,27	3,30
Murcia	100	13,72	1,30	0,89	0,35	0,42	0,97	4,83	10,22	5,83
Navarra	100	7,56	6,21	1,52	0,58	1,29	1,56	3,47	2,58	14,91
Ourense	100	4,62	0,90	3,71	0,84	1,38	1,20	5,82	1,56	4,34
Palencia	100	5,95	1,39	6,41	0,60	0,39	3,93	20,75	4,88	6,78
Palmas, Las	100	10,07	0,71	2,69	0,38	28,90	0,65	1,71	1,14	7,53
Pontevedra	100	5,42	1,17	8,19	0,70	2,70	1,08	14,07	2,34	3,48
Rioja, La	100	9,24	4,84	2,86	0,71	1,37	2,66	4,99	2,38	17,72
Salamanca	100	13,87	1,46	10,98	0,52	1,51	2,29	15,19	2,69	3,82
S. C. Tenerife	100	18,11	1,14	1,42	0,44	20,36	1,40	2,04	0,98	8,51
Segovia	100	8,13	1,72	2,90	0,47	0,75	2,37	9,62	3,03	4,60
Sevilla	100	43,16	1,68	1,13	0,74	2,41	1,08	2,79	1,93	10,08
Soria	100	5,19	6,37	1,89	0,31	0,63	1,03	14,28	9,22	10,50
Tarragona	100	2,24	9,74	1,27	0,49	0,20	0,89	4,56	2,14	39,00
Teruel	100	5,03	19,55	1,35	0,49	0,38	0,67	1,59	2,73	15,72
Toledo	100	13,79	2,49	2,59	0,49	1,36	1,07	5,19	13,58	7,90
Valencia/València	100	6,98	3,67	0,88	0,87	0,82	0,50	7,18	9,05	7,37
Valladolid	100	8,46	2,93	4,35	1,24	0,92	2,58	20,56	3,75	7,38
Zamora	100	11,93	1,39	4,87	0,32	0,95	2,34	20,16	2,51	4,25
Zaragoza	100	8,70	15,06	1,46	1,23	1,43	1,82	4,31	2,97	17,47
Ceuta	100	53,23	0,52	1,65	0,95	2,30	0,17	0,69	1,73	2,56
Melilla	100	66,95	0,87	0,86	0,34	0,81	0,21	0,87	0,65	4,08

## 7. Distribución porcentual de las pernoctaciones en cada provincia según comunidad y ciudad autónoma de procedencia

Datos por provincias

(Conclusión)

Provincias	Comunitat Valenciana	Extremadura	Galicia	Madrid, C. de	Murcia, Región de	Navarra, C. Foral de	País Vasco	Rioja, La	Ceuta	Melilla
<b>TOTAL</b>	<b>7,60</b>	<b>2,40</b>	<b>4,12</b>	<b>22,47</b>	<b>1,88</b>	<b>1,92</b>	<b>5,30</b>	<b>0,82</b>	<b>0,21</b>	<b>0,12</b>
Albacete	20,28	1,08	1,18	17,36	8,16	0,40	1,18	0,19	0,03	-
Alicante/Alacant	24,13	1,99	1,17	29,35	2,53	1,35	4,43	1,06	0,04	0,04
Almería	5,99	1,90	0,68	17,56	8,45	0,57	1,26	0,17	0,22	0,14
Araba/Álava	7,12	0,71	5,94	18,54	0,86	1,53	19,22	0,40	0,11	-
Asturias	4,30	2,35	6,70	25,78	1,21	1,93	7,62	0,89	0,16	0,06
Ávila	7,47	1,90	3,93	35,50	2,61	1,54	3,29	0,42	0,09	0,05
Badajoz	3,23	21,15	3,10	23,56	1,14	1,15	4,23	0,60	0,55	0,09
Balears, Illes	6,17	0,57	5,19	22,55	0,58	1,55	6,90	0,72	0,12	0,03
Barcelona	6,81	1,60	2,36	15,50	1,04	1,42	5,89	0,80	0,16	0,34
Bizkaia	4,98	0,84	5,29	21,90	0,94	2,85	22,22	1,30	0,13	0,04
Burgos	5,32	1,64	6,12	22,97	1,35	1,54	8,62	0,98	0,18	0,01
Cáceres	2,72	21,57	2,69	24,24	0,82	1,02	8,07	0,47	0,35	0,01
Cádiz	1,51	4,38	1,23	24,40	0,67	1,18	3,71	0,55	0,65	0,07
Cantabria	4,00	1,34	4,38	26,72	0,81	4,62	8,60	2,69	0,14	0,01
Castellón/Castelló	19,92	0,81	0,71	28,97	0,50	4,86	5,21	1,41	0,04	0,03
Ciudad Real	8,26	2,12	2,15	26,40	3,66	0,46	4,80	0,33	0,09	0,06
Córdoba	7,07	2,34	1,65	19,46	1,68	0,57	1,90	0,29	0,29	0,05
Coruña, A	5,25	1,02	26,29	24,84	1,44	1,62	3,65	0,57	0,17	0,10
Cuenca	14,64	1,36	3,89	28,92	3,70	0,60	3,55	0,52	0,15	0,02
Gipuzkoa	5,16	1,01	4,94	21,95	1,05	4,38	16,79	1,94	0,09	0,01
Girona	3,04	0,25	0,84	6,82	0,35	1,25	3,74	0,90	0,04	0,07
Granada	5,53	1,53	1,59	15,90	4,71	0,46	1,48	0,35	0,34	0,29
Guadalajara	5,30	2,64	2,73	37,00	0,51	0,94	2,06	0,60	0,08	-
Huelva	0,66	12,34	1,19	20,14	0,34	0,58	3,00	0,14	0,27	0,04
Huesca	11,17	0,82	1,22	15,28	1,59	3,00	6,84	1,21	0,05	-
Jaén	7,88	1,73	0,80	16,84	2,81	0,51	2,08	0,51	0,13	0,04
León	3,54	1,44	7,35	19,59	1,15	1,18	4,75	0,98	0,14	0,02
Lleida	5,22	0,58	0,73	9,79	1,37	0,88	2,25	0,24	0,25	0,16
Lugo	3,28	1,01	35,02	19,58	0,77	1,11	4,30	0,72	0,07	0,02
Madrid	8,44	2,20	5,48	19,56	3,33	1,71	5,77	1,44	0,49	0,28
Málaga	4,71	5,24	0,87	14,36	0,57	0,53	1,93	0,15	0,57	0,35
Murcia	10,55	1,54	1,40	32,20	13,42	0,41	1,11	0,38	0,39	0,06
Navarra	7,19	0,69	3,29	17,40	1,28	11,42	17,33	1,61	0,01	0,10
Ourense	2,61	1,05	50,04	16,72	0,53	0,35	3,88	0,25	0,19	-
Palencia	3,36	2,05	8,71	21,82	1,60	1,78	8,67	0,81	-	0,12
Palmas, Las	2,18	0,35	2,86	34,56	0,32	0,70	5,01	0,18	0,01	0,05
Pontevedra	4,59	1,35	28,61	18,66	1,02	1,27	4,52	0,58	0,23	0,03
Rioja, La	8,04	1,20	3,04	16,79	1,16	2,32	17,75	2,88	0,04	0,01
Salamanca	6,06	3,05	7,60	20,84	1,00	1,35	6,40	0,64	0,44	0,29
S. C. Tenerife	1,38	0,54	2,21	34,23	0,40	0,94	5,67	0,19	0,03	0,00
Segovia	7,11	2,84	4,37	43,38	2,58	1,23	4,34	0,40	0,17	0,02
Sevilla	5,97	3,11	2,34	17,28	1,43	1,18	2,74	0,32	0,56	0,09
Soria	7,13	0,99	1,90	30,29	1,02	2,53	5,77	0,88	-	0,08
Tarragona	6,26	0,38	0,78	9,00	1,08	9,10	10,34	2,32	0,02	0,20
Teruel	31,49	0,88	1,12	11,33	1,79	1,28	4,09	0,49	0,02	-
Toledo	8,45	2,25	3,54	26,11	2,24	1,52	6,61	0,60	0,21	0,03
Valencia/València	12,91	1,70	1,54	39,69	2,44	1,25	2,43	0,46	0,05	0,21
Valladolid	4,79	2,17	6,59	25,15	1,51	0,84	5,71	0,95	0,07	0,05
Zamora	4,46	5,26	12,39	18,95	1,72	1,35	6,38	0,71	0,07	-
Zaragoza	7,60	1,18	3,36	21,80	1,77	1,69	6,14	1,74	0,13	0,14
Ceuta	4,68	1,82	0,52	19,59	0,65	-	0,43	-	8,41	0,09
Melilla	1,86	0,17	0,78	12,17	2,76	0,10	1,44	0,13	0,75	4,20

## 8. Viajeros y pernoctaciones según país de residencia

Datos por países

Países	Viajeros		Pernoctaciones	
	Total	%	Total	%
<b>TOTAL</b>	<b>10.088.978</b>	<b>100,00</b>	<b>38.045.430</b>	<b>100,00</b>
Residentes en España	5.098.188	50,53	14.092.994	37,04
Residentes en el extranjero	4.990.790	49,47	23.952.436	62,96
TOTAL residentes en el extranjero	4.990.790	100,00	23.952.436	100,00
TOTAL residentes en U.E. (sin España)	3.658.177	73,30	19.441.467	81,17
- Alemania	851.748	17,07	5.843.983	24,40
- Austria	49.263	0,99	247.687	1,03
- Bélgica	173.539	3,48	924.092	3,86
- Dinamarca	66.796	1,34	369.921	1,54
- Finlandia	20.854	0,42	79.626	0,33
- Francia	520.928	10,44	1.599.529	6,68
- Grecia	14.280	0,29	36.561	0,15
- Irlanda	65.221	1,31	322.960	1,35
- Italia	327.658	6,57	1.299.353	5,42
- Luxemburgo	8.861	0,18	53.206	0,22
- Países Bajos	213.311	4,27	1.048.782	4,38
- Polonia	82.499	1,65	454.730	1,90
- Portugal	138.418	2,77	438.820	1,83
- Reino Unido	943.330	18,90	5.823.387	24,31
- República Checa	30.673	0,61	199.519	0,83
- Suecia	75.307	1,51	385.301	1,61
- Resto de la UE*	75.489	1,51	314.011	1,31
Noruega	64.656	1,30	316.534	1,32
Rusia	165.711	3,32	1.170.457	4,89
Suiza	100.514	2,01	543.723	2,27
Resto de Europa	95.789	1,92	371.029	1,55
Japón	44.249	0,89	75.699	0,32
Estados Unidos	255.100	5,11	561.042	2,34
Resto de América	301.465	6,04	675.738	2,82
Países africanos	64.248	1,29	166.320	0,69
Resto del mundo	240.881	4,83	630.425	2,63

\*Países incluidos en Resto de la UE: Bulgaria, Chipre, Eslovaquia, Eslovenia, Estonia, Hungría, Letonia, Lituania, Malta y Rumanía

## ÍNDICE DE PRECIOS HOTELEROS (IPH). Base 2008

Julio 2011

Datos Provisionales

### Índices generales de comunidades y ciudades autónomas y Total Nacional

	Índice	Tasa de variación interanual
<b>TOTAL</b>	<b>94,0</b>	<b>0,6</b>
Andalucía	92,5	-0,3
Aragón	61,1	-4,6
Asturias, Principado de	93,7	0,2
Baleares, Illes	98,2	0,9
Canarias	95,6	0,6
Cantabria	95,6	-1,1
Castilla y León	94,9	-1,8
Castilla - La Mancha	94,9	-2,3
Cataluña	95,8	2,5
Comunitat Valenciana	93,3	0,8
Extremadura	92,8	0,4
Galicia	97,1	-1,7
Madrid, Comunidad de	84,7	-1,2
Murcia, Región de	83,8	-3,3
Navarra, Comunidad Foral de	96,4	2,4
País Vasco	94,9	2,7
Rioja, La	90,0	0,9
Ceuta	124,0	5,5
Melilla	93,5	-4,1

### Índice general nacional y desglose por categorías

	Índice	Tasa de variación interanual
<b>TOTAL</b>	<b>94,0</b>	<b>0,6</b>
<b>HOTELES: Estrellas oro</b>		
Cinco	87,5	2,0
Cuatro	92,7	1,2
Tres	94,6	-0,8
Dos	99,3	-0,1
Una	105,8	5,1
<b>HOSTALES: Estrellas plata</b>		
Tres y dos	100,8	2,0
Una	98,1	0,0

## Indicadores de Rentabilidad del Sector Hotelero

Julio 2011

Datos Provisionales

### ADR y RevPAR de comunidades y ciudades autónomas y Total Nacional

	ADR (en euros)	Tasa de variación interanual	RevPAR (en euros)	Tasa de variación interanual
<b>TOTAL</b>	<b>75,4</b>	<b>2,1</b>	<b>51,1</b>	<b>8,6</b>
Andalucía	88,3	0,4	54,2	2,1
Aragón	55,9	-0,5	20,3	5,4
Asturias, Principado de	63,1	2,0	33,3	4,0
Baleares, Illes	73,5	2,0	65,6	10,7
Canarias	70,2	2,9	53,6	13,2
Cantabria	78,1	0,8	42,5	1,1
Castilla y León	55,6	-1,7	22,2	0,4
Castilla - La Mancha	57,9	-3,0	17,5	-5,6
Cataluña	80,9	5,0	59,9	11,0
Comunitat Valenciana	73,9	5,1	52,1	14,9
Extremadura	56,2	0,0	20,2	8,5
Galicia	59,2	-0,9	26,9	-6,9
Madrid, Comunidad de	77,8	-0,3	47,0	9,5
Murcia, Región de	69,7	-5,6	35,3	0,4
Navarra, Comunidad Foral de	81,5	-1,1	39,9	3,2
País Vasco	80,6	-2,5	54,7	2,3
La Rioja	61,9	6,7	29,8	8,2
Ceuta	68,7	-16,6	43,8	-11,5
Melilla	65,7	-1,2	47,1	14,2

### ADR y RevPAR nacional y desglose por categorías

	ADR (en euros)	Tasa de variación interanual	RevPAR (en euros)	Tasa de variación interanual
<b>TOTAL</b>	<b>75,4</b>	<b>2,1</b>	<b>51,1</b>	<b>8,6</b>
<b>HOTELES: Estrellas oro</b>				
Cinco	160,1	5,2	102,6	11,5
Cuatro	85,8	1,2	65,2	7,1
Tres	64,1	1,1	48,9	8,2
Dos	57,6	2,7	31,5	5,4
Una	52,3	5,0	23,9	7,9
<b>HOSTALES: Estrellas plata</b>				
Tres y dos	50,3	1,8	21,1	3,4
Una	43,7	6,0	17,1	21,4

Debido a la actualización realizada en el directorio de establecimientos de Navarra en enero de 2011 y Extremadura en marzo de 2011, los datos publicados para Navarra, Extremadura y el total nacional a partir de dichas fechas, no son directamente comparables con los pul para lo cual se han elaborado coeficientes de enlace que permiten comparar los datos entre los distintos años. Los coeficientes se publica página web del INE en la sección dedicada a esta operación estadística, bajo un apartado específico denominado coeficientes de enlace.