

23 de agosto de 2012

**Coyuntura Turística Hotelera (EOH/IPH/IRSH)**  
Julio 2012. *Datos provisionales*

**Las pernoctaciones en establecimientos hoteleros disminuyen un 1,4% en julio respecto al mismo mes de 2011**

**Los hoteles ingresan 52,0 euros por habitación disponible y facturan 78,1 euros de media por habitación ocupada**

Durante el mes de julio se registran 37,5 millones de pernoctaciones en establecimientos hoteleros, lo que supone un descenso del 1,4% respecto al mismo mes de 2011. Las pernoctaciones de residentes disminuyen un 11,0%, mientras que las de no residentes experimentan un crecimiento del 4,3%.

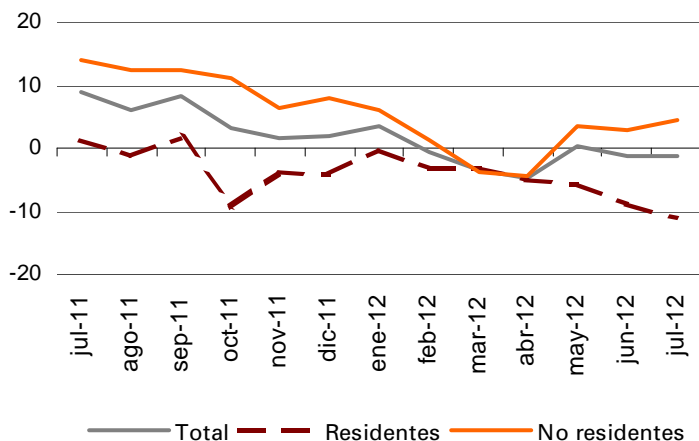
La estancia media aumenta un 2,4% respecto a julio de 2011, situándose en 3,9 pernoctaciones por viajero.

Durante los siete primeros meses del año, las pernoctaciones descienden un 1,4% respecto al mismo periodo del año anterior.

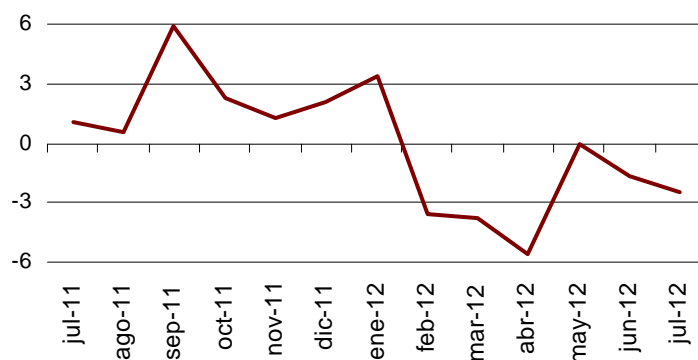
Por su parte, **el Índice de Precios Hoteleros (IPH) registra una subida del 1,3% en julio.** Respecto a los indicadores de rentabilidad del sector hotelero, la facturación por habitación ocupada alcanza un valor medio de 78,1 euros y el ingreso por habitación disponible se sitúa en 52,0 euros.

En cuanto al grado de ocupación, en julio se cubren el 65,5% de las plazas ofertadas, lo que supone una disminución del 2,5% respecto al mismo mes del año anterior. El grado de ocupación por plazas en fin de semana se sitúa en el 70,2%, con un crecimiento del 0,8%.

**Tasa de variación interanual en % de las pernoctaciones**



**Tasa de variación interanual en % del grado de ocupación por plazas**

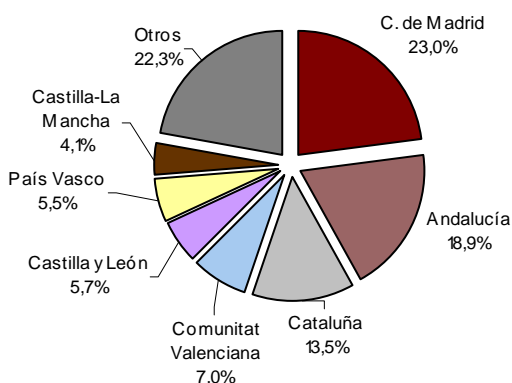


## Pernoctaciones de viajeros residentes en el extranjero

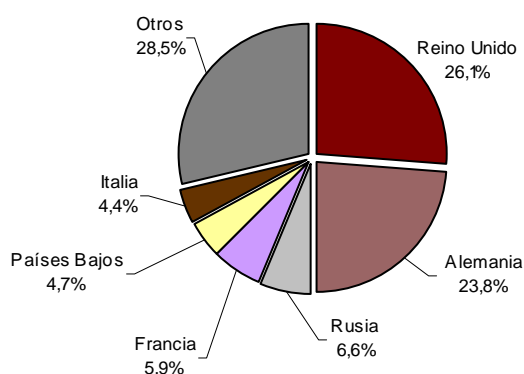
Los viajeros procedentes de Reino Unido y Alemania concentran el 26,1% y el 23,8%, respectivamente, del total de pernoctaciones de extranjeros en julio. El mercado inglés registra un crecimiento interanual del 12,5% y el alemán aumenta un 1,5%.

Las pernoctaciones de los viajeros procedentes de Rusia, Francia y Países Bajos (los siguientes mercados emisores) registran unas tasas interanuales del 38,7%, -9,3% y 11,1%, respectivamente.

**Pernoctaciones de los viajeros residentes en España según procedencia en %**



**Pernoctaciones de los viajeros residentes en el extranjero según procedencia en %**

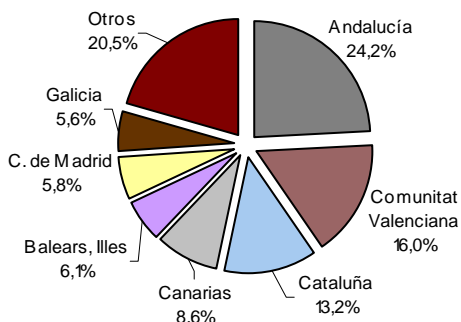


## Principales destinos

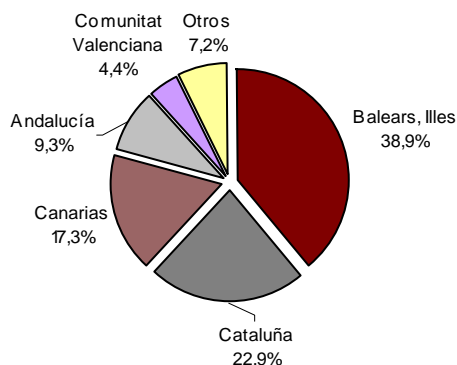
El principal destino elegido por los no residentes es Illes Balears. En esta comunidad las pernoctaciones de extranjeros crecen un 4,6% respecto a julio de 2011. Le siguen Cataluña, con una tasa interanual del 5,9%, y Canarias, con un aumento del 2,9%.

Andalucía, Comunitat Valenciana y Cataluña son los destinos principales de los viajeros residentes en España, con tasas interanuales de pernoctaciones del -7,1%, -8,4% y -15,0%, respectivamente.

**Distribución de las pernoctaciones de los viajeros residentes en España en %**



**Distribución de las pernoctaciones de los viajeros residentes en el extranjero en %**



## Resultados por comunidades autónomas, zonas turísticas y puntos turísticos

Illes Balears es la comunidad autónoma con el mayor grado de ocupación por plazas durante el mes de julio (90,4%). Le siguen Canarias (74,2%) y Cataluña (73,5%).

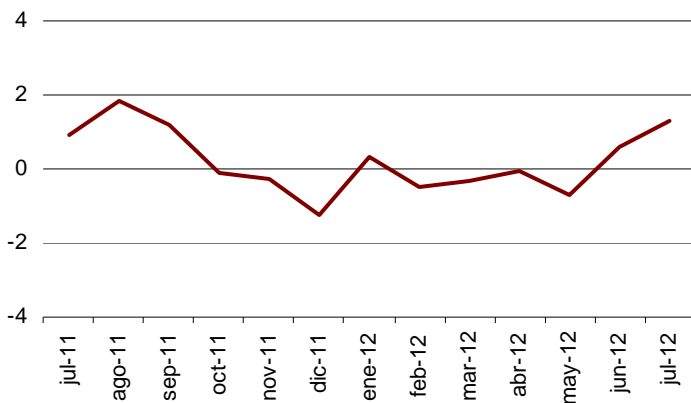
Las zonas turísticas con mayores grados de ocupación y pernoctaciones se sitúan en las islas y costas. La zona de Palma-Calvià presenta el mayor grado de ocupación por plazas (92,2%). En la isla de Mallorca se registran más de 7,8 millones de pernoctaciones en julio y el mayor grado de ocupación en fin de semana (92,9%).

Los puntos turísticos con mayor número de pernoctaciones son Barcelona, Calvià y Madrid. Muro alcanza el mayor grado de ocupación por plazas (98,2%), mientras que Santa Susanna alcanza el mayor grado de ocupación en fin de semana (98,3%).

## Evolución del Índice de Precios Hoteleros

La tasa interanual del IPH se sitúa en el 1,3% en julio, tasa superior en 0,7 puntos a la obtenida el mes pasado y 0,4 puntos mayor que la registrada hace un año.

### IPH Tasa de variación interanual



## IPH por comunidades autónomas

Las cuatro comunidades (Illes Balears, Cataluña, Andalucía y Canarias) que suponen el 73,5% del peso total del IPH en el mes de julio, presentan evoluciones diferentes.

Illes Balears, que tiene el mayor peso en la estructura de ponderaciones este mes, presenta una tasa interanual del 6,9%, superior en 1,8 puntos a la estimada en junio. Los precios hoteleros suben un 1,5% en Cataluña, frente a la bajada del 0,3% del mes precedente. Andalucía muestra una tasa interanual del -1,7%, frente al -1,4% observado el mes pasado. En Canarias, la variación interanual de los precios es del 2,3%, lo que supone 0,7 puntos más que en junio.

## IPH por categorías

Los precios hoteleros suben en julio en los establecimientos de cinco estrellas de oro (2,9%), tres estrellas de oro (2,5%), tres y dos estrellas de plata (2,3%), cuatro estrellas de oro (0,6%) y dos estrellas de oro (0,4%).

El resto de categorías presenta bajadas interanuales: una estrella de plata (-2,9%) y una estrella de oro (-2,2%).

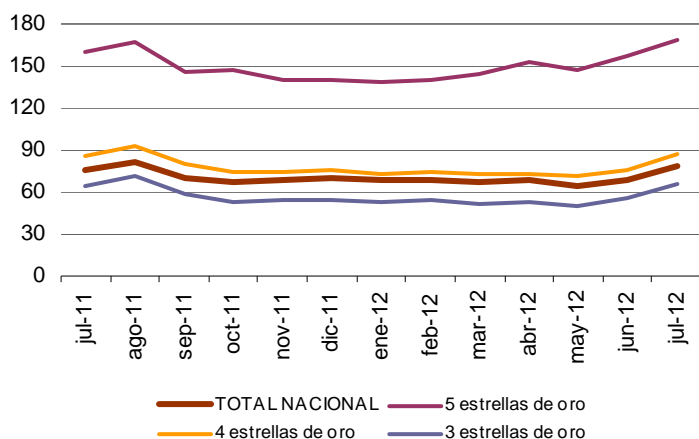
## Indicadores de Rentabilidad del Sector Hotelero (IRSH)

La facturación media de los hoteles por cada habitación ocupada (ADR) en julio es de 78,1 euros, lo que supone un aumento de 2,7 euros respecto al mismo mes de 2011.

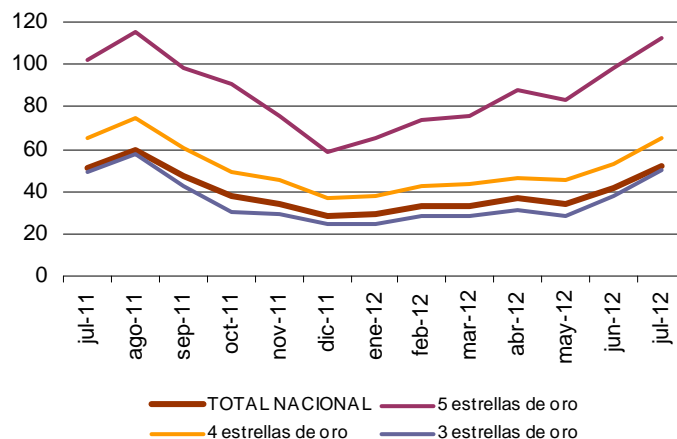
Por su parte el ingreso por habitación disponible (RevPAR), que está condicionado por la ocupación registrada en los establecimientos hoteleros, alcanza los 52,0 euros, con una subida de 0,9 euros respecto a julio del año pasado.

Por categorías, la facturación media es de 168,9 euros para los hoteles de cinco estrellas, de 87,0 euros para los de cuatro y de 66,0 euros para los de tres estrellas. Los ingresos por habitación disponible para estas mismas categorías son de 112,6, 65,5 y 49,8 euros, respectivamente.

ADR



RevPAR



Más información en **INEbase** – [www.ine.es](http://www.ine.es) Todas las notas de prensa en: [www.ine.es/prensa/prensa.htm](http://www.ine.es/prensa/prensa.htm)

Gabinete de prensa: Teléfonos: 91 583 93 63 / 94 08 – Fax: 91 583 90 87 - [gprensa@ine.es](mailto:gprensa@ine.es)

Área de información: Teléfono: 91 583 91 00 – Fax: 91 583 91 58 – [www.ine.es/infoine](http://www.ine.es/infoine)

## Encuesta de Ocupación en Alojamientos Turísticos (Establecimientos hoteleros)

Julio 2012

Datos provisionales

### 1. Número de viajeros, pernoctaciones y estancia media según categoría del establecimiento

Categoría	Número de viajeros			Número de pernoctaciones			Estancia media
	Total	Residentes en España	Residentes en el extranjero	Total	Residentes en España	Residentes en el extranjero	
<b>TOTAL</b>	<b>9.681.279</b>	<b>4.576.389</b>	<b>5.104.890</b>	<b>37.462.897</b>	<b>12.553.790</b>	<b>24.909.106</b>	<b>3,87</b>
<b>HOTELES: Estrellas oro</b>							
Cinco	496.202	178.491	317.711	1.761.640	464.006	1.297.634	3,55
Cuatro	4.061.003	1.929.725	2.131.277	16.401.754	5.642.251	10.759.504	4,04
Tres	3.133.422	1.317.947	1.815.475	13.952.720	3.856.535	10.096.185	4,45
Dos	790.515	441.715	348.801	2.371.740	1.056.437	1.315.303	3,00
Una	299.225	182.508	116.717	753.613	391.313	362.300	2,52
<b>HOSTALES: Estrellas plata</b>							
Tres y dos	484.535	292.767	191.768	1.236.912	606.119	630.793	2,55
Una	416.377	233.235	183.142	984.518	537.129	447.388	2,36
Tasa interanual	-3,68	-10,15	2,97	-1,36	-10,98	4,32	2,41
Tasa interanual acumulada	-1,83	-4,62	1,40	-1,37	-6,28	1,74	0,47

### 2. Establecimientos, plazas, grados de ocupación y personal empleado según categoría del establecimiento

Categoría	Número establecimientos abiertos estimados según la encuesta	Número de plazas estimadas según la encuesta	Grado de ocupación			Total personal empleado
			Por plazas	Por plazas en fin de semana	Por habitaciones	
<b>TOTAL</b>	<b>17.069</b>	<b>1.740.454</b>	<b>65,46</b>	<b>70,17</b>	<b>66,50</b>	<b>238.626</b>
<b>HOTELES: Estrellas oro</b>						
Cinco	273	87.091	63,80	70,12	66,85	26.052
Cuatro	2.228	684.981	72,98	77,01	75,32	106.341
Tres	3.002	555.450	74,92	79,07	75,55	70.213
Dos	2.185	145.585	50,35	57,36	52,41	13.870
Una	1.408	60.085	39,40	46,12	42,02	5.284
<b>HOSTALES: Estrellas plata</b>						
Tres y dos	3.431	110.145	35,82	41,99	37,31	9.574
Una	4.542	97.118	32,22	37,16	34,27	7.293
Tasa interanual	0,36	0,73	-2,50	0,80	-1,77	-1,67

### 3. Viajeros, pernoctaciones, estancia media, grados de ocupación y personal empleado

Datos por zonas y puntos turísticos

	Viajeros		Pernoctaciones		Grado ocupación			Estancia media	Total personal empleado
	Residentes en España	Residentes en el extranjero	Residentes en España	Residentes en el extranjero	Por plazas	Por plazas fin de semana	Por habitaciones		

#### Zonas turísticas con mayor grado de ocupación en el mes

Palma - Calvià	48.820	438.085	192.247	2.702.379	92,16	92,62	92,48	5,94	13.840
Isla de Mallorca	80.889	1.089.550	346.879	7.539.551	91,65	92,91	92,14	6,74	37.980
Islas de Ibiza-Formentera	44.913	254.440	194.881	1.580.113	88,77	90,11	90,03	5,93	8.209
Costa Daurada	150.027	191.692	508.384	1.309.729	85,63	85,32	84,25	5,32	6.996
Isla de Menorca	39.679	75.091	228.341	575.658	83,29	82,54	85,19	7,01	4.131
Isla de Lanzarote	36.886	77.360	222.644	694.502	83,27	82,10	81,44	8,03	5.344
Barcelona	140.868	593.993	271.020	1.576.518	82,71	84,73	87,21	2,51	12.180
Costa De Gipuzkoa	34.664	39.306	73.160	87.420	81,24	87,07	87,36	2,17	1.148

#### Zonas turísticas con mayor número de pernoctaciones en el mes\*

Costa del Sol	229.407	243.088	805.965	1.259.687	75,00	81,86	77,30	4,37	12.933
Isla de Tenerife	101.849	181.638	430.713	1.570.400	73,68	76,27	73,62	7,06	14.571
Costa Brava	144.727	303.770	351.126	1.518.720	71,85	78,43	71,39	4,17	9.329
Costa Blanca	246.811	139.596	1.048.131	769.756	78,84	85,25	77,04	4,70	9.029
Sur de Tenerife	56.476	159.579	250.375	1.400.072	79,54	81,15	79,81	7,64	11.454
Isla de Gran Canaria	66.637	123.669	285.028	1.071.183	75,07	73,49	73,55	7,13	9.588
Sur de Gran Canaria	48.154	117.525	237.066	1.050.370	80,28	78,33	78,48	7,77	8.734
Isla de Fuerteventura	19.708	103.377	94.875	904.568	70,19	73,88	76,62	8,12	6.522

#### Puntos turísticos con mayor grado de ocupación en el mes

Muro	4.167	70.794	25.192	575.684	98,16	94,49	96,79	8,02	2.712
Santa Margalida	4.051	53.841	18.542	467.592	97,97	98,10	97,36	8,40	1.960
Santa Susanna	6.283	47.220	21.659	315.055	96,30	98,29	94,00	6,29	1.203
Salou	52.610	128.940	209.926	903.519	95,82	92,07	91,96	6,13	3.424
Calvià	14.122	218.385	79.867	1.494.793	93,60	93,91	93,81	6,77	7.160
Eivissa	12.674	49.798	53.390	278.702	93,50	95,67	93,28	5,32	1.784
Sant Llorenç Des Cardassar	2.358	102.777	12.337	731.973	92,67	91,66	91,02	7,08	3.218
Sant Antoni De Portmany	6.813	59.446	30.932	375.519	92,21	94,85	92,22	6,13	1.439
Sant Josep De Sa Talaia	5.491	55.249	25.690	343.971	91,92	92,14	93,73	6,09	1.695
Capdepera	1.519	64.474	8.116	466.463	91,71	89,96	94,00	7,19	2.359

#### Puntos turísticos con mayor número de pernoctaciones en el mes\*

Barcelona	132.493	575.503	249.536	1.525.970	83,07	84,82	87,26	2,51	11.866
Madrid	300.411	383.317	513.379	785.023	51,99	57,26	60,61	1,90	12.196
Benidorm	131.397	79.057	682.644	568.294	90,45	94,38	87,80	5,94	5.700
Palma	34.792	211.840	100.816	1.100.126	88,69	90,51	91,57	4,87	6.248
San Bartolomé De Tirajana	40.534	86.567	200.073	795.864	80,98	77,72	78,14	7,84	7.132
Lloret De Mar	16.576	133.754	61.493	860.398	85,70	86,81	84,54	6,13	3.271
Adeje	27.230	83.281	130.572	744.465	79,38	79,43	78,94	7,92	6.454
Pájara	10.230	64.928	60.191	599.871	71,93	74,08	77,36	8,78	4.439
Alcúdia	2.665	76.243	14.768	584.133	91,08	97,09	94,81	7,59	3.411
Torremolinos	50.932	58.685	200.979	386.158	85,76	91,01	84,02	5,36	2.949

\*Sin considerar los incluidos en la tabla anterior, por aparecer también con mayor grado de ocupación.

## 4. Viajeros, pernoctaciones, estancia media

### Datos por comunidades y ciudades autónomas y provincias

	Número de viajeros			Número de pernoctaciones			Estancia media
	Total	Residentes en España	Residentes en el extranjero	Total	Residentes en España	Residentes en el extranjero	
<b>TOTAL</b>	<b>9.681.279</b>	<b>4.576.389</b>	<b>5.104.890</b>	<b>37.462.897</b>	<b>12.553.790</b>	<b>24.909.106</b>	<b>3,87</b>
<b>Andalucía</b>	1.557.419	959.245	598.174	5.345.078	3.038.450	2.306.629	3,43
Almería	161.209	137.243	23.966	723.782	582.450	141.332	4,49
Cádiz	268.622	188.647	79.976	956.315	627.526	328.788	3,56
Córdoba	70.962	40.403	30.559	121.195	69.565	51.629	1,71
Granada	177.285	99.577	77.708	422.503	266.444	156.060	2,38
Huelva	158.022	130.230	27.792	595.649	449.943	145.707	3,77
Jaén	36.393	30.969	5.424	71.186	63.050	8.136	1,96
Málaga	506.749	246.371	260.378	2.134.646	836.878	1.297.768	4,21
Sevilla	178.176	85.806	92.371	319.803	142.594	177.209	1,79
<b>Aragón</b>	200.278	153.479	46.799	400.092	313.446	86.647	2,00
Huesca	75.986	59.014	16.972	182.295	143.686	38.609	2,40
Teruel	26.643	23.065	3.577	47.055	41.587	5.469	1,77
Zaragoza	97.649	71.399	26.250	170.742	128.173	42.569	1,75
<b>Asturias, Principado de</b>	170.515	144.824	25.691	380.906	334.226	46.680	2,23
<b>Baleares, Illes</b>	1.584.563	165.481	1.419.082	10.465.423	770.101	9.695.322	6,60
<b>Canarias</b>	730.122	237.092	493.030	5.376.069	1.077.379	4.298.690	7,36
Palmas, Las	427.637	123.231	304.406	3.272.800	602.547	2.670.253	7,65
Santa Cruz de Tenerife	302.486	113.861	188.625	2.103.269	474.832	1.628.437	6,95
<b>Cantabria</b>	143.736	116.209	27.527	333.239	274.938	58.301	2,32
<b>Castilla y León</b>	401.596	299.020	102.576	649.243	499.325	149.919	1,62
Ávila	24.259	20.976	3.283	41.255	35.228	6.028	1,70
Burgos	79.003	44.793	34.210	116.570	72.144	44.426	1,48
León	67.805	53.457	14.348	105.764	87.731	18.033	1,56
Palencia	20.481	15.949	4.531	33.950	27.732	6.218	1,66
Salamanca	78.539	54.737	23.803	133.777	94.704	39.073	1,70
Segovia	38.034	30.300	7.734	62.770	49.427	13.343	1,65
Soria	19.260	17.637	1.623	36.388	33.629	2.759	1,89
Valladolid	51.369	40.651	10.719	83.617	67.557	16.060	1,63
Zamora	22.846	20.520	2.326	35.151	31.173	3.978	1,54
<b>Castilla-La Mancha</b>	160.670	129.026	31.644	274.552	227.391	47.161	1,71
Albacete	25.841	24.012	1.829	59.450	56.467	2.983	2,30
Ciudad Real	30.675	27.419	3.256	53.730	48.048	5.682	1,75
Cuenca	23.617	19.244	4.373	36.620	30.209	6.411	1,55
Guadalajara	19.881	16.281	3.600	33.893	27.900	5.993	1,70
Toledo	60.656	42.069	18.586	90.859	64.767	26.092	1,50
<b>Cataluña</b>	2.058.413	679.418	1.378.995	7.375.560	1.660.510	5.715.050	3,58
Barcelona	1.127.164	274.840	852.324	3.384.652	569.184	2.815.468	3,00
Girona	473.005	163.676	309.329	1.915.760	383.963	1.531.797	4,05
Lleida	74.703	57.846	16.857	155.758	122.274	33.484	2,09
Tarragona	383.541	183.056	200.486	1.919.391	585.089	1.334.301	5,00
<b>Comunitat Valenciana</b>	801.684	531.930	269.754	3.112.774	2.007.578	1.105.196	3,88
Alicante/Alacant	403.935	260.373	143.562	1.856.560	1.074.756	781.804	4,60
Castellón/Castelló	125.105	100.193	24.912	559.674	473.036	86.638	4,47
Valencia/València	272.644	171.364	101.280	696.539	459.786	236.754	2,55
<b>Extremadura</b>	111.363	95.789	15.574	181.181	157.777	23.404	1,63
Badajoz	63.417	54.262	9.155	95.447	82.184	13.263	1,51
Cáceres	47.946	41.528	6.418	85.734	75.593	10.141	1,79
<b>Galicia</b>	381.689	292.166	89.524	858.049	698.898	159.151	2,25
Coruña, A	165.726	117.426	48.300	346.447	262.526	83.921	2,09
Lugo	61.668	45.629	16.039	98.376	79.554	18.822	1,60
Ourense	25.032	22.423	2.608	43.411	38.966	4.445	1,73
Pontevedra	129.263	106.687	22.577	369.814	317.851	51.962	2,86
<b>Madrid, Comunidad de</b>	858.221	432.744	425.477	1.593.104	728.059	865.045	1,86
<b>Murcia, Región de</b>	101.074	86.003	15.071	298.283	256.775	41.508	2,95
<b>Navarra, Comunidad Foral de</b>	91.094	58.880	32.214	178.320	119.185	59.136	1,96
<b>País Vasco</b>	272.218	150.874	121.344	535.585	305.833	229.752	1,97
Araba/Álava	39.672	23.807	15.865	72.610	44.175	28.434	1,83
Bizkaia	127.041	74.020	53.020	240.668	146.835	93.833	1,89
Gipuzkoa	105.505	53.047	52.458	222.307	114.823	107.484	2,11
<b>Rioja, La</b>	44.884	36.371	8.513	79.441	65.176	14.265	1,77
<b>Ceuta</b>	7.726	5.260	2.465	15.223	10.678	4.544	1,97
<b>Melilla</b>	4.013	2.577	1.436	10.774	8.067	2.707	2,69

## 5. Establecimientos, plazas, grados de ocupación y personal empleado

Datos por comunidades y ciudades autónomas y provincias

	Número esta- blecimientos abiertos esti- mados según la encuesta	Número de plazas estimadas según la encuesta	Grado de ocupación			Total personal empleado
			Por plazas	Por plazas en fin de semana	Por habita- ciones	
<b>TOTAL</b>	<b>17.069</b>	<b>1.740.454</b>	<b>65,46</b>	<b>70,17</b>	<b>66,50</b>	<b>238.626</b>
<b>Andalucía</b>	2.632	281.632	59,36	65,47	60,88	38.252
Almería	205	37.888	60,30	63,72	65,69	3.787
Cádiz	508	46.780	63,66	72,23	66,93	7.280
Córdoba	198	10.899	35,49	36,84	36,67	1.335
Granada	415	29.957	44,93	51,66	47,27	3.284
Huelva	167	28.141	66,49	71,34	62,77	3.940
Jaén	184	9.179	24,78	31,93	24,83	1.060
Málaga	624	92.456	71,44	78,31	73,55	14.190
Sevilla	332	26.333	38,73	43,89	41,90	3.375
<b>Aragón</b>	866	42.473	30,17	41,51	34,31	4.410
Huesca	356	17.456	33,40	43,87	35,72	1.779
Teruel	212	7.008	21,49	32,76	24,59	783
Zaragoza	298	18.010	30,43	42,62	36,69	1.848
<b>Asturias, Principado de</b>	696	28.389	42,87	53,09	44,89	3.199
<b>Balears, Illes</b>	1.292	338.238	90,41	91,52	91,21	50.319
<b>Canarias</b>	504	223.659	74,22	75,56	74,70	36.941
Palmas, Las	258	134.051	75,51	75,76	76,47	21.455
Santa Cruz de Tenerife	245	89.608	72,29	75,25	72,14	15.486
<b>Cantabria</b>	494	22.453	47,30	56,93	49,52	2.999
<b>Castilla y León</b>	1.452	62.471	33,25	45,22	35,74	7.769
Ávila	109	4.999	26,42	46,25	30,76	633
Burgos	223	9.229	40,31	46,27	39,73	1.036
León	298	11.185	30,34	40,61	32,86	1.255
Palencia	94	3.409	31,93	43,37	37,44	343
Salamanca	215	11.626	36,78	49,99	38,78	1.479
Segovia	145	6.162	32,40	47,78	34,71	810
Soria	129	4.201	27,84	42,52	30,95	500
Valladolid	143	8.174	32,80	44,40	36,22	1.171
Zamora	94	3.487	32,23	42,36	36,21	542
<b>Castilla-La Mancha</b>	859	35.499	24,74	32,71	28,02	3.332
Albacete	175	7.573	25,28	29,03	27,44	744
Ciudad Real	192	7.818	22,07	28,33	28,31	733
Cuenca	158	5.697	20,69	29,92	22,63	560
Guadalajara	132	4.776	22,84	31,24	25,65	411
Toledo	202	9.636	29,81	41,52	32,54	884
<b>Cataluña</b>	2.515	302.471	73,46	77,12	74,61	39.149
Barcelona	1.084	136.212	77,10	80,00	80,24	19.685
Girona	771	82.368	69,03	76,17	68,89	10.048
Lleida	326	17.284	28,92	34,42	31,18	1.786
Tarragona	334	66.606	83,07	83,51	81,46	7.630
<b>Comunitat Valenciana</b>	1.124	136.173	68,66	76,37	67,72	17.086
Alicante/Alacant	495	72.642	75,96	82,63	73,79	9.489
Castellón/Castelló	237	25.032	66,36	72,31	63,15	3.208
Valencia/València	391	38.499	56,40	67,19	59,07	4.389
<b>Extremadura</b>	455	20.468	28,29	35,61	32,04	2.500
Badajoz	199	9.797	31,18	37,89	35,95	1.117
Cáceres	255	10.671	25,63	33,52	28,42	1.383
<b>Galicia</b>	1.803	73.540	37,21	42,20	39,11	8.439
Coruña, A	679	27.540	40,17	43,35	42,25	2.896
Lugo	331	10.065	31,30	33,52	33,42	1.104
Ourense	196	6.430	21,71	25,56	24,88	725
Pontevedra	598	29.504	39,84	47,72	41,27	3.714
<b>Madrid, Comunidad de</b>	1.179	104.381	48,87	54,27	55,96	14.677
<b>Murcia, Región de</b>	199	20.062	46,14	54,14	47,23	2.461
<b>Navarra, Comunidad Foral de</b>	309	13.254	42,90	47,18	43,57	1.655
<b>País Vasco</b>	528	27.391	61,89	70,56	69,67	4.300
Araba/Álava	75	4.498	50,87	64,23	57,93	623
Bizcaia	205	13.014	58,90	68,30	67,98	1.990
Gipuzkoa	248	9.879	70,86	76,41	77,02	1.687
<b>Rioja, La</b>	139	6.230	40,86	56,96	42,99	858
<b>Ceuta</b>	12	819	59,96	55,76	52,48	139
<b>Melilla</b>	11	851	40,84	43,24	53,51	141



## 6. Distribución porcentual de los viajeros españoles en cada provincia según comunidad y ciudad autónoma de procedencia

Datos por provincias

(Continúa)

Provincias	Total	Andalucía	Aragón	Asturias, P. de	Balears, Illes	Canarias	Cantabria	Castilla y León	Castilla-La Mancha	Cataluña
<b>TOTAL</b>	<b>100</b>	<b>18,60</b>	<b>3,11</b>	<b>2,50</b>	<b>1,35</b>	<b>3,20</b>	<b>1,26</b>	<b>5,26</b>	<b>3,63</b>	<b>15,44</b>
Albacete	100	10,19	1,19	1,44	0,38	0,33	0,69	3,07	21,18	6,74
Alicante/Alacant	100	6,87	1,96	1,00	0,49	0,56	0,85	5,38	9,18	5,48
Almería	100	48,43	0,61	0,77	0,19	0,15	0,46	2,29	4,43	4,27
Araba/Álava	100	8,39	4,05	2,16	0,96	1,59	2,16	6,98	2,89	15,58
Asturias	100	7,47	1,72	11,39	0,75	1,33	3,21	14,37	3,36	6,49
Ávila	100	11,69	1,44	2,78	0,58	1,39	0,96	11,06	3,90	3,88
Badajoz	100	21,42	2,13	3,32	0,37	1,00	1,06	6,76	4,78	4,18
Balears, Illes	100	9,30	1,79	2,34	13,47	0,51	2,11	3,00	1,11	23,92
Barcelona	100	8,33	2,93	1,25	2,41	2,49	1,10	2,43	1,69	40,18
Bizkaia	100	7,77	2,80	3,41	1,14	2,39	1,48	6,00	2,46	13,84
Burgos	100	10,03	3,05	2,67	0,60	0,93	2,79	13,98	3,85	13,05
Cáceres	100	13,70	1,45	4,62	0,27	1,16	1,34	6,33	3,22	5,01
Cádiz	100	51,73	0,88	1,28	0,53	1,03	0,78	3,67	2,53	3,47
Cantabria	100	5,88	4,09	4,50	0,66	1,51	4,87	17,05	4,42	6,15
Castellón/Castelló	100	2,58	8,30	0,87	0,29	0,13	0,51	6,01	7,02	13,07
Ciudad Real	100	17,10	1,52	1,51	0,38	0,60	0,90	3,33	15,27	7,90
Córdoba	100	47,80	2,45	1,77	0,33	0,96	0,61	2,68	4,01	8,16
Coruña, A	100	8,40	1,70	4,27	1,14	2,33	1,15	5,82	2,03	7,46
Cuenca	100	8,30	2,40	1,73	0,86	0,50	1,40	5,35	11,87	7,39
Gipuzkoa	100	6,37	4,58	2,16	0,56	1,94	1,40	5,80	2,52	18,39
Girona	100	3,96	1,48	0,51	0,48	0,39	0,34	1,12	0,54	78,02
Granada	100	56,46	0,93	0,84	0,70	0,67	0,40	1,79	2,61	5,35
Guadalajara	100	7,45	2,66	0,79	0,45	1,12	0,85	4,61	15,62	9,94
Huelva	100	59,38	0,63	0,78	0,06	0,82	0,43	5,02	2,20	1,74
Huesca	100	5,51	25,75	1,04	0,39	1,01	0,93	2,69	2,88	23,87
Jaén	100	51,97	0,69	0,80	0,39	0,60	0,45	2,46	3,74	4,81
León	100	5,23	2,04	14,72	0,52	0,72	3,09	18,21	2,10	7,20
Lleida	100	5,17	2,12	0,47	0,81	0,76	0,40	1,48	2,24	68,56
Lugo	100	7,59	1,40	5,54	0,51	1,14	1,88	6,05	1,72	9,93
Madrid	100	14,42	2,62	3,47	2,02	4,14	1,89	4,97	2,78	12,04
Málaga	100	65,47	0,99	0,88	0,86	0,86	0,49	1,92	2,70	3,38
Murcia	100	13,86	0,98	0,75	0,55	0,51	0,36	2,69	8,81	6,64
Navarra	100	7,42	4,43	2,06	0,49	1,03	1,68	4,27	2,69	20,68
Ourense	100	5,84	1,10	4,79	0,34	0,64	0,66	7,71	2,24	3,53
Palencia	100	4,98	4,59	5,68	0,38	0,74	3,75	20,17	3,41	7,55
Palmas, Las	100	8,38	0,67	1,39	1,11	38,09	0,55	1,50	0,64	6,40
Pontevedra	100	5,16	1,01	7,69	0,51	1,17	1,50	11,20	1,72	4,84
Rioja, La	100	5,48	5,32	3,73	1,02	1,56	2,76	6,80	2,39	17,84
Salamanca	100	17,03	1,49	5,89	0,54	2,50	2,39	14,40	2,67	4,68
S. C. Tenerife	100	13,07	0,79	1,32	0,25	34,01	0,80	1,73	0,88	3,62
Segovia	100	9,46	1,20	2,98	0,69	0,60	1,38	7,77	4,16	4,65
Sevilla	100	44,85	1,49	1,01	0,64	2,16	1,02	2,47	1,96	10,20
Soria	100	4,92	7,95	1,79	0,55	0,83	1,01	11,56	3,47	13,21
Tarragona	100	3,21	11,36	0,85	0,93	0,49	0,77	2,62	1,66	46,11
Teruel	100	5,37	18,00	0,69	0,36	0,81	0,55	2,09	3,63	17,95
Toledo	100	11,44	2,22	2,06	0,86	0,96	1,11	4,41	16,95	8,31
Valencia/València	100	8,37	3,19	0,90	1,37	1,58	0,70	4,24	7,56	10,01
Valladolid	100	9,17	1,96	4,57	0,81	1,26	2,66	17,56	3,27	9,58
Zamora	100	9,78	1,54	5,47	0,46	0,80	1,34	17,12	4,31	7,09
Zaragoza	100	7,30	18,18	1,67	0,92	1,50	1,28	4,64	3,03	19,57
Ceuta	100	50,14	0,21	1,18	0,43	1,84	0,21	0,43	0,75	1,93
Melilla	100	50,35	1,51	0,58	1,08	2,14	0,14	2,67	1,36	3,23

**6. Distribución porcentual de los viajeros españoles en cada provincia según comunidad y ciudad autónoma de procedencia**

Datos por provincias

(Conclusión)

Provincias	Comunitat Valenciana	Extremadura	Galicia	Madrid, C. de	Murcia, Región de	Navarra, C. Foral de	País Vasco	Rioja, La	Ceuta	Melilla
<b>TOTAL</b>	<b>7,79</b>	<b>2,11</b>	<b>4,78</b>	<b>20,40</b>	<b>2,14</b>	<b>1,69</b>	<b>5,52</b>	<b>0,79</b>	<b>0,21</b>	<b>0,21</b>
Albacete	23,97	1,67	1,54	17,71	6,82	0,54	2,05	0,32	0,14	0,04
Alicante/Alacant	27,70	1,36	1,04	29,33	3,99	1,12	2,98	0,62	0,04	0,05
Almería	7,89	0,85	0,60	18,74	8,28	0,51	0,88	0,13	0,26	0,28
Araba/Álava	6,13	1,17	4,22	21,88	1,02	1,89	17,39	1,37	0,13	0,03
Asturias	3,50	1,86	7,33	23,46	1,30	1,93	9,44	0,92	0,10	0,07
Ávila	6,09	2,19	3,64	41,31	3,11	1,14	4,02	0,56	0,15	0,11
Badajoz	3,01	14,89	3,07	25,45	1,28	1,30	5,01	0,46	0,19	0,32
Balears, Illes	6,70	0,65	2,40	22,82	0,77	1,72	6,70	0,55	0,07	0,07
Barcelona	6,50	1,18	2,50	14,74	1,34	1,45	7,72	1,02	0,13	0,60
Bizkaia	4,05	1,01	3,66	24,81	1,04	3,12	19,55	1,30	0,15	0,03
Burgos	4,45	1,25	6,52	22,46	1,16	1,77	9,98	0,95	0,26	0,25
Cáceres	2,54	15,62	4,68	24,57	1,09	2,12	11,09	0,89	0,25	0,06
Cádiz	1,73	4,71	1,18	19,55	0,77	1,06	3,54	0,51	0,93	0,13
Cantabria	3,31	0,93	4,07	22,14	0,88	4,55	12,13	2,75	0,09	0,02
Castellón/Castelló	21,86	0,75	0,81	25,90	1,12	4,52	4,49	1,74	0,04	-
Ciudad Real	7,80	3,43	3,33	25,14	3,67	1,04	5,88	0,81	0,27	0,13
Córdoba	5,41	2,33	1,48	16,22	1,76	0,61	2,82	0,30	0,23	0,07
Coruña, A	4,22	1,83	31,64	20,92	1,70	1,00	3,72	0,45	0,12	0,10
Cuenca	17,62	1,76	2,53	31,37	3,67	1,03	1,97	0,22	0,02	-
Gipuzkoa	5,16	1,82	4,57	20,22	1,07	4,69	16,59	1,96	0,15	0,06
Girona	2,77	0,35	0,82	5,19	0,26	0,99	2,39	0,29	0,03	0,08
Granada	5,98	1,48	1,34	15,23	2,75	0,40	1,51	0,34	0,56	0,66
Guadalajara	4,14	2,13	2,15	43,20	1,44	0,75	2,04	0,39	0,27	-
Huelva	0,80	9,24	1,35	13,78	0,53	0,48	2,31	0,26	0,13	0,04
Huesca	7,67	0,38	1,69	12,79	2,16	2,84	7,64	0,62	0,04	0,09
Jaén	6,55	1,16	1,12	17,57	2,87	0,62	2,77	0,24	0,80	0,39
León	3,43	1,31	9,87	19,58	1,29	2,29	7,01	1,30	0,08	0,01
Lleida	5,32	0,51	1,56	7,01	0,89	0,61	1,92	0,13	0,05	0,00
Lugo	3,75	1,75	31,34	18,07	1,58	1,91	4,84	0,91	0,08	0,02
Madrid	8,88	2,46	5,30	23,13	2,83	1,63	5,85	0,96	0,21	0,40
Málaga	1,62	3,05	0,82	12,90	0,80	0,54	1,52	0,23	0,44	0,53
Murcia	17,09	1,46	1,24	20,89	21,79	0,84	1,13	0,22	0,13	0,06
Navarra	7,50	0,86	2,34	20,31	1,08	6,07	15,37	1,60	0,03	0,10
Ourense	2,33	0,87	52,57	13,61	0,49	0,66	2,33	0,20	0,10	-
Palencia	3,21	3,51	5,74	22,76	1,89	2,02	8,37	1,27	-	-
Palmas, Las	1,27	0,25	2,78	29,97	0,20	0,74	5,38	0,16	0,03	0,47
Pontevedra	3,04	0,92	36,08	17,54	0,82	2,04	4,16	0,46	0,06	0,07
Rioja, La	8,56	0,61	2,70	14,30	1,91	2,50	19,11	3,19	0,18	0,04
Salamanca	4,15	3,18	5,95	22,28	0,95	1,50	8,76	0,56	0,44	0,62
S. C. Tenerife	1,48	1,36	1,87	33,28	0,40	0,47	4,19	0,19	0,25	0,04
Segovia	5,12	1,55	4,44	46,13	2,11	1,44	5,37	0,48	0,18	0,28
Sevilla	4,24	3,07	2,14	17,48	1,13	0,99	4,14	0,37	0,43	0,20
Soria	5,69	0,71	2,89	31,57	1,50	1,70	8,77	1,81	0,05	-
Tarragona	8,40	0,38	1,13	6,66	1,00	5,34	6,85	2,15	0,04	0,06
Teruel	26,55	1,40	0,86	11,43	3,07	1,19	4,47	1,46	0,08	0,04
Toledo	9,18	2,55	4,16	24,96	2,63	1,64	5,79	0,54	0,13	0,10
Valencia/València	22,48	0,79	1,84	30,43	2,00	1,17	2,29	0,74	0,13	0,21
Valladolid	6,05	1,64	6,67	23,85	1,73	1,71	6,31	0,85	0,16	0,18
Zamora	4,96	1,85	10,75	25,16	1,81	2,10	4,57	0,71	0,12	0,06
Zaragoza	7,53	2,23	2,88	18,36	1,16	2,00	6,43	0,89	0,35	0,07
Ceuta	3,00	0,43	0,21	26,86	0,75	-	0,54	-	10,36	0,75
Melilla	3,09	1,55	0,95	15,19	1,05	0,41	1,73	0,17	1,78	11,04

EOH (ANEXO DE TABLAS) - JULIO 2012 (6/9)

Datos provisionales

## 7. Distribución porcentual de las pernoctaciones en cada provincia según comunidad y ciudad autónoma de procedencia

Datos por provincias

(Continúa)

Provincias	Total	Andalucía	Aragón	Asturias, P. de	Balears, Illes	Canarias	Cantabria	Castilla y León	Castilla-La Mancha	Cataluña
<b>TOTAL</b>	<b>100</b>	<b>18,86</b>	<b>3,02</b>	<b>2,47</b>	<b>1,33</b>	<b>3,57</b>	<b>1,10</b>	<b>5,70</b>	<b>4,10</b>	<b>13,51</b>
Albacete	100	10,61	0,76	0,95	0,33	0,18	0,32	2,79	26,63	5,77
Alicante/Alacant	100	6,67	1,85	1,93	0,28	0,41	1,12	8,76	10,09	3,54
Almería	100	45,75	0,71	1,22	0,18	0,12	0,43	3,03	5,12	4,28
Araba/Álava	100	8,90	3,47	2,10	1,02	1,81	1,72	6,54	2,71	16,45
Asturias	100	10,41	2,85	8,30	0,74	1,63	2,12	12,95	3,59	6,81
Ávila	100	11,26	1,37	2,26	0,77	1,54	0,71	11,53	3,79	3,62
Badajoz	100	22,24	1,88	2,94	0,32	1,12	0,98	5,99	5,00	4,72
Balears, Illes	100	10,08	1,95	3,27	10,65	0,42	2,16	3,58	1,00	23,49
Barcelona	100	9,51	2,65	1,26	2,02	2,57	0,97	2,50	1,79	41,00
Bizkaia	100	8,37	2,67	3,02	1,25	3,05	1,19	5,19	2,65	14,66
Burgos	100	9,29	3,00	2,96	0,70	1,08	2,96	17,06	3,72	12,39
Cáceres	100	13,37	1,24	3,18	0,26	1,01	1,11	5,23	3,38	6,60
Cádiz	100	42,13	1,07	2,19	0,43	0,71	0,94	4,98	3,07	3,07
Cantabria	100	7,55	4,90	3,46	0,51	1,75	3,18	15,16	4,73	6,36
Castellón/Castelló	100	1,74	7,71	1,09	0,12	0,10	0,66	8,21	7,08	9,32
Ciudad Real	100	16,70	1,21	1,52	0,54	0,63	0,84	3,17	15,93	7,81
Córdoba	100	48,01	2,18	2,22	0,35	0,92	0,53	2,40	4,29	8,89
Coruña, A	100	8,92	1,62	3,75	1,02	2,29	1,10	6,48	2,04	7,03
Cuenca	100	7,71	2,33	1,41	1,19	0,42	1,31	4,41	12,10	9,72
Gipuzkoa	100	7,21	4,98	3,22	0,63	2,09	1,24	5,28	2,86	18,24
Girona	100	3,64	2,52	0,61	0,48	0,32	0,34	1,64	0,48	74,76
Granada	100	57,51	0,85	0,75	0,69	0,62	0,33	1,76	2,74	4,75
Guadalajara	100	6,46	2,21	0,72	0,39	1,73	1,02	5,31	19,66	9,13
Huelva	100	53,14	0,68	1,26	0,06	0,37	0,42	7,54	2,70	1,40
Huesca	100	5,41	22,38	1,14	0,49	1,00	0,79	2,15	2,63	24,02
Jaén	100	53,30	0,53	1,12	0,29	0,63	0,37	2,20	3,54	4,09
León	100	4,73	1,70	15,70	0,47	0,70	2,69	23,76	1,83	6,05
Lleida	100	4,57	1,96	0,79	0,75	0,75	0,33	1,29	2,08	64,72
Lugo	100	6,21	1,18	5,04	0,37	0,88	1,44	6,11	1,81	8,71
Madrid	100	14,73	2,52	3,48	1,90	4,65	1,93	4,83	2,82	12,61
Málaga	100	61,50	1,11	1,16	0,88	0,74	0,51	2,76	3,52	2,65
Murcia	100	13,86	0,93	0,97	0,40	0,43	0,26	4,62	11,23	4,81
Navarra	100	8,46	5,00	1,50	0,55	1,34	1,23	3,98	2,64	18,54
Ourense	100	6,32	1,81	5,21	0,26	0,63	0,57	7,90	2,04	4,25
Palencia	100	5,50	3,42	5,42	0,51	0,84	3,26	19,32	5,54	6,82
Palmas, Las	100	7,69	0,74	2,12	1,19	31,89	0,68	2,07	0,69	6,84
Pontevedra	100	6,10	1,34	8,88	0,47	2,28	1,32	13,67	2,06	4,11
Rioja, La	100	6,82	5,38	3,31	0,92	1,91	2,58	6,90	2,21	15,43
Salamanca	100	14,95	1,36	13,31	0,57	2,18	2,05	14,53	2,20	4,93
S. C. Tenerife	100	13,11	0,94	2,36	0,33	25,02	1,24	2,70	1,33	3,72
Segovia	100	8,56	1,11	2,49	0,77	0,92	1,09	7,71	3,46	4,74
Sevilla	100	41,64	1,52	1,15	0,74	2,18	1,08	2,65	1,94	12,52
Soria	100	5,40	9,29	1,41	0,57	0,47	0,75	13,52	5,31	11,22
Tarragona	100	3,14	12,03	1,19	0,81	0,40	0,91	4,41	1,74	39,66
Teruel	100	5,11	22,96	0,74	0,36	0,96	0,60	1,51	3,20	18,26
Toledo	100	11,01	2,34	1,90	0,63	1,08	0,97	3,78	15,12	9,81
Valencia/València	100	6,42	3,02	0,96	0,93	1,24	0,52	6,19	10,42	7,07
Valladolid	100	8,63	1,97	4,40	1,06	1,51	2,43	16,61	3,88	11,27
Zamora	100	9,60	1,55	6,16	0,29	0,96	1,53	18,39	4,52	5,76
Zaragoza	100	7,48	18,45	1,40	0,85	2,61	1,25	5,24	2,60	18,96
Ceuta	100	52,53	0,10	0,83	0,42	2,22	0,31	0,31	1,30	1,46
Melilla	100	54,29	1,38	1,01	1,38	1,94	0,05	2,41	1,73	2,98

## 7. Distribución porcentual de las pernoctaciones en cada provincia según comunidad y ciudad autónoma de procedencia

Datos por provincias

(Conclusión)

Provincias	Comunitat Valenciana	Extremadura	Galicia	Madrid, C. de	Murcia, Región de	Navarra, C. Foral de	País Vasco	Rioja, La	Ceuta	Melilla
<b>TOTAL</b>	<b>6,98</b>	<b>2,12</b>	<b>3,86</b>	<b>23,04</b>	<b>1,75</b>	<b>1,94</b>	<b>5,52</b>	<b>0,78</b>	<b>0,16</b>	<b>0,19</b>
Albacete	22,65	1,23	1,66	17,59	5,85	0,69	1,67	0,23	0,06	0,02
Alicante/Alacant	21,27	2,17	1,15	31,30	2,49	1,53	4,53	0,82	0,04	0,05
Almería	6,92	0,98	0,68	22,19	6,21	0,78	0,94	0,14	0,15	0,19
Araba/Álava	7,14	1,23	4,47	21,89	1,17	1,27	17,07	0,84	0,14	0,04
Asturias	4,10	1,86	5,73	26,18	1,38	2,20	7,86	0,99	0,17	0,12
Ávila	5,47	1,85	3,05	43,70	3,11	1,12	4,12	0,48	0,13	0,12
Badajoz	3,36	16,04	4,17	22,98	1,15	1,17	4,94	0,40	0,22	0,38
Balears, Illes	6,03	0,55	2,87	22,00	0,57	2,20	8,30	0,61	0,08	0,20
Barcelona	5,93	1,25	2,74	13,67	1,20	1,38	7,86	1,11	0,11	0,48
Bizkaia	4,32	0,97	3,77	24,61	1,53	2,94	18,72	0,91	0,13	0,05
Burgos	4,42	1,48	6,99	20,72	1,15	1,26	9,73	0,72	0,18	0,21
Cáceres	3,01	16,97	3,72	29,44	0,92	1,52	8,10	0,67	0,24	0,03
Cádiz	1,44	4,33	1,12	26,98	0,60	1,04	4,55	0,62	0,63	0,09
Cantabria	3,60	1,17	3,16	24,46	0,84	6,54	9,92	2,50	0,06	0,16
Castellón/Castelló	15,68	0,63	0,83	34,08	0,61	4,77	5,29	2,07	0,02	-
Ciudad Real	6,86	4,30	4,06	26,30	3,20	0,68	5,18	0,54	0,46	0,07
Córdoba	5,80	2,29	1,54	15,46	1,61	0,59	2,45	0,27	0,14	0,05
Coruña, A	3,84	2,18	25,74	26,70	1,48	1,02	4,15	0,41	0,15	0,09
Cuenca	19,37	1,66	2,01	28,00	3,79	1,35	2,40	0,78	0,03	-
Gipuzkoa	5,14	1,60	3,99	21,24	0,90	4,32	15,16	1,75	0,11	0,04
Girona	2,52	0,39	0,91	6,22	0,20	1,11	3,45	0,33	0,02	0,05
Granada	4,86	1,30	1,29	17,20	2,02	0,31	1,94	0,27	0,37	0,45
Guadalajara	3,56	2,28	1,93	41,17	1,45	0,71	1,91	0,20	0,18	-
Huelva	0,75	8,95	1,58	17,20	0,56	0,65	2,35	0,20	0,12	0,07
Huesca	8,83	0,48	1,67	13,92	3,15	3,01	8,01	0,55	0,03	0,33
Jaén	7,11	1,31	0,90	18,06	2,83	0,44	2,13	0,14	0,71	0,30
León	3,84	1,25	9,05	18,31	0,90	1,82	5,98	1,14	0,07	0,01
Lleida	6,38	0,52	1,52	10,69	0,93	0,63	1,94	0,08	0,04	0,02
Lugo	3,31	1,36	32,18	22,93	1,27	1,79	4,77	0,57	0,05	0,01
Madrid	8,44	2,63	5,83	22,35	2,57	1,69	5,48	0,88	0,23	0,43
Málaga	1,31	3,90	0,95	14,68	0,65	0,78	2,02	0,21	0,28	0,38
Murcia	11,94	2,06	1,53	28,58	15,81	0,70	1,44	0,20	0,08	0,16
Navarra	9,26	0,64	1,91	19,09	1,29	7,27	15,79	1,32	0,04	0,13
Ourense	2,73	1,92	48,33	14,16	0,47	0,63	2,38	0,27	0,11	-
Palencia	2,94	2,84	6,47	23,41	2,97	1,57	8,16	1,00	-	-
Palmas, Las	1,42	0,35	3,46	32,78	0,21	0,76	6,44	0,20	0,03	0,44
Pontevedra	2,89	0,71	28,41	17,57	0,94	2,00	6,46	0,66	0,06	0,07
Rioja, La	8,98	1,08	2,43	15,83	2,06	2,21	18,19	3,44	0,29	0,02
Salamanca	4,92	3,12	4,88	19,67	0,90	1,22	7,83	0,47	0,32	0,59
S. C. Tenerife	1,79	1,66	2,21	36,85	0,51	0,67	5,25	0,17	0,12	0,01
Segovia	4,83	1,27	3,72	49,84	2,27	1,19	5,09	0,38	0,16	0,39
Sevilla	4,70	2,92	2,15	16,80	1,07	1,15	4,77	0,47	0,36	0,17
Soria	7,47	0,83	2,80	28,91	1,46	1,82	7,32	1,43	0,04	-
Tarragona	5,65	0,41	1,19	7,34	0,71	8,24	9,10	2,94	0,02	0,12
Teruel	24,83	1,08	0,63	11,39	2,56	0,78	3,71	1,25	0,04	0,02
Toledo	9,20	2,30	5,64	25,13	2,64	1,62	6,12	0,48	0,13	0,11
Valencia/València	15,69	1,19	1,81	38,74	1,21	1,30	2,52	0,56	0,07	0,12
Valladolid	5,91	1,75	6,78	23,08	1,83	1,84	6,00	0,76	0,13	0,16
Zamora	5,72	1,90	10,64	23,49	1,36	1,93	5,42	0,58	0,12	0,08
Zaragoza	7,01	1,83	3,24	19,25	1,32	1,60	5,60	0,93	0,35	0,05
Ceuta	2,93	0,42	0,77	26,53	0,89	-	0,57	-	7,77	0,63
Melilla	2,52	2,38	1,58	12,08	1,31	0,55	1,31	0,05	2,06	9,00

EOH (ANEXO DE TABLAS) - JULIO 2012 (8/9)

Datos provisionales

## 8. Viajeros y pernoctaciones según país de residencia

Datos por países

Países	Viajeros		Pernoctaciones	
	Total	%	Total	%
<b>TOTAL</b>	<b>9.681.279</b>	<b>100,00</b>	<b>37.462.897</b>	<b>100,00</b>
Residentes en España	4.576.389	47,27	12.553.790	33,51
Residentes en el extranjero	5.104.890	52,73	24.909.106	66,49
TOTAL residentes en el extranjero	5.104.890	100,00	24.909.106	100,00
TOTAL residentes en U.E. (sin España)	3.707.197	72,62	19.875.980	79,79
- Alemania	889.365	17,42	5.936.579	23,83
- Austria	49.073	0,96	265.756	1,07
- Bélgica	177.116	3,47	943.088	3,79
- Dinamarca	70.088	1,37	394.001	1,58
- Finlandia	21.688	0,42	89.946	0,36
- Francia	473.274	9,27	1.459.407	5,86
- Grecia	10.331	0,20	26.290	0,11
- Irlanda	62.981	1,23	306.332	1,23
- Italia	279.521	5,48	1.084.777	4,35
- Luxemburgo	7.830	0,15	43.492	0,17
- Países Bajos	221.804	4,34	1.173.981	4,71
- Polonia	76.756	1,50	421.177	1,69
- Portugal	116.792	2,29	354.249	1,42
- Reino Unido	1.064.961	20,86	6.503.668	26,11
- República Checa	30.256	0,59	180.103	0,72
- Suecia	81.562	1,60	411.474	1,65
- Resto de la UE*	73.798	1,45	281.660	1,13
Noruega	79.646	1,56	415.977	1,67
Rusia	228.670	4,48	1.644.964	6,60
Suiza	106.634	2,09	544.022	2,18
Resto de Europa	96.181	1,88	363.570	1,46
Japón	44.729	0,88	75.816	0,30
Estados Unidos	262.253	5,14	584.833	2,35
Resto de América	284.184	5,57	646.302	2,59
Países africanos	55.024	1,08	140.443	0,56
Resto del mundo	240.372	4,71	617.199	2,48

\*Países incluidos en Resto de la UE: Bulgaria, Chipre, Eslovaquia, Eslovenia, Estonia, Hungría, Letonia, Lituania, Malta y Rumanía

## ÍNDICE DE PRECIOS HOTELEROS (IPH). Base 2008

Julio 2012

Datos provisionales

### Índice general nacional y desglose por comunidades y ciudades autónomas

	Índice	Tasa de variación interanual
<b>TOTAL</b>	<b>95,5</b>	<b>1,3</b>
Andalucía	91,3	-1,7
Aragón	58,4	-4,7
Asturias, Principado de	88,2	-6,3
Balears, Illes	106,1	6,9
Canarias	98,0	2,3
Cantabria	90,6	-5,0
Castilla y León	91,5	-3,6
Castilla - La Mancha	89,6	-5,4
Cataluña	97,3	1,5
Comunitat Valenciana	92,9	0,2
Extremadura	90,1	-2,7
Galicia	91,9	-5,7
Madrid, Comunidad de	80,9	-4,6
Murcia, Región de	80,2	-5,0
Navarra, Comunidad Foral de	90,1	-4,3
País Vasco	95,3	0,2
Rioja, La	85,8	-4,4
Ceuta	121,6	-2,7
Melilla	91,9	-1,7

### Índice general nacional y desglose por categorías

	Índice	Tasa de variación interanual
<b>TOTAL</b>	<b>95,5</b>	<b>1,3</b>
<b>HOTELES: Estrellas oro</b>		
Cinco	90,5	2,9
Cuatro	93,5	0,6
Tres	97,6	2,5
Dos	99,5	0,4
Una	102,7	-2,2
<b>HOSTALES: Estrellas plata</b>		
Tres y dos	101,5	2,3
Una	94,7	-2,9

## Indicadores de Rentabilidad del Sector Hotelero

Julio 2012

Datos Provisionales

### ADR y RevPAR<sup>(\*)</sup> nacional y desglose por comunidades y ciudades autónomas

	ADR (en euros)	Tasa de variación interanual	RevPAR (en euros)	Tasa de variación interanual
<b>TOTAL</b>	<b>78,1</b>	<b>3,6</b>	<b>52,0</b>	<b>1,7</b>
Andalucía	87,8	-0,6	53,7	-1,1
Aragón	52,4	-6,2	17,9	-12,6
Asturias, Principado de	61,0	-3,4	27,4	-17,2
Balears, Illes	82,3	11,5	74,9	13,6
Canarias	72,8	4,9	54,6	2,7
Cantabria	73,1	-5,3	37,0	-12,4
Castilla y León	54,1	-2,7	19,3	-12,7
Castilla - La Mancha	55,1	-4,3	15,5	-11,1
Cataluña	81,9	1,4	61,0	1,9
Comunitat Valenciana	75,6	2,8	51,3	-0,6
Extremadura	54,1	-4,0	17,4	-13,7
Galicia	57,1	-4,7	22,2	-18,5
Madrid, Comunidad de	75,1	-3,4	42,2	-9,7
Murcia, Región de	67,8	-4,4	31,5	-13,4
Navarra, Comunidad Foral de	78,7	1,0	34,5	-6,7
País Vasco	79,8	-0,7	56,0	2,4
La Rioja	59,5	-4,6	25,6	-14,3
Ceuta	74,6	-4,7	39,6	-20,5
Melilla	66,7	1,4	35,7	-24,2

### ADR y RevPAR<sup>(\*)</sup> nacional y desglose por categorías

	ADR (en euros)	Tasa de variación interanual	RevPAR (en euros)	Tasa de variación interanual
<b>TOTAL</b>	<b>78,1</b>	<b>3,6</b>	<b>52,0</b>	<b>1,7</b>
<b>HOTELES: Estrellas oro</b>				
Cinco	168,9	5,5	112,6	10,3
Cuatro	87,0	1,6	65,5	0,6
Tres	66,0	2,8	49,8	1,7
Dos	60,6	6,2	31,8	1,7
Una	51,7	-0,1	21,7	-7,8
<b>HOSTALES: Estrellas plata</b>				
Tres y dos	50,0	0,7	18,7	-10,0
Una	43,5	-0,3	15,3	-9,6

(\*) ADR: Average Daily Rate, Tarifa Media Diaria

RevPAR: Revenue per Available Room, Ingresos por Habitación Disponible