

23 de agosto de 2016

Coyuntura Turística Hotelera (EOH/IPH/IRSH)
Julio 2016. *Datos provisionales*

Las pernoctaciones en establecimientos hoteleros aumentan un 7,4% en julio respecto al mismo mes de 2015

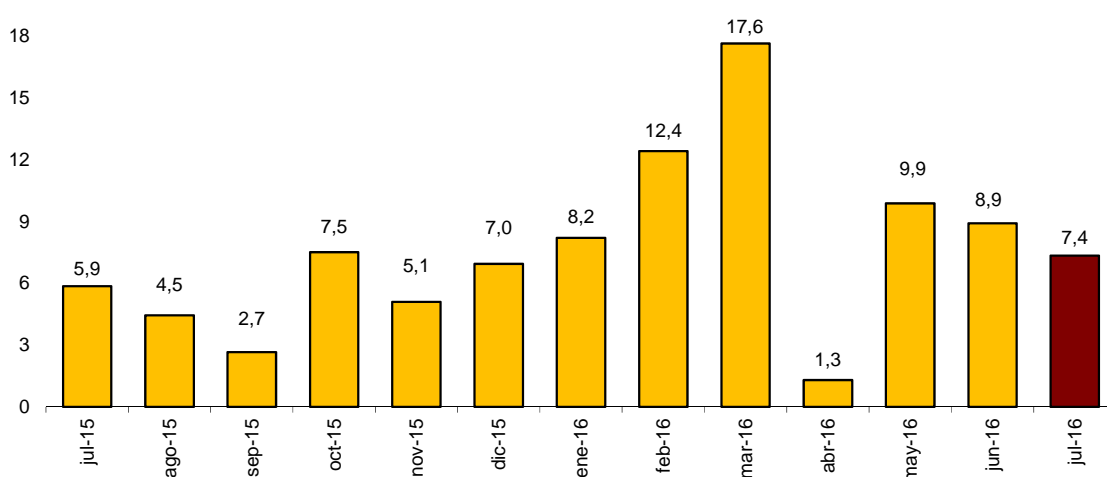
Los hoteles facturan 93,2 euros de media por habitación ocupada, lo que supone un incremento anual del 6,3%

Durante el mes de julio se registran 42,8 millones de pernoctaciones en establecimientos hoteleros, un 7,4% más que en el mismo mes de 2015. Las pernoctaciones de viajeros residentes en España aumentan un 5,7% y las de los no residentes un 8,2%.

La estancia media baja un 1,5% respecto a julio de 2015, situándose en 3,7 pernoctaciones por viajero.

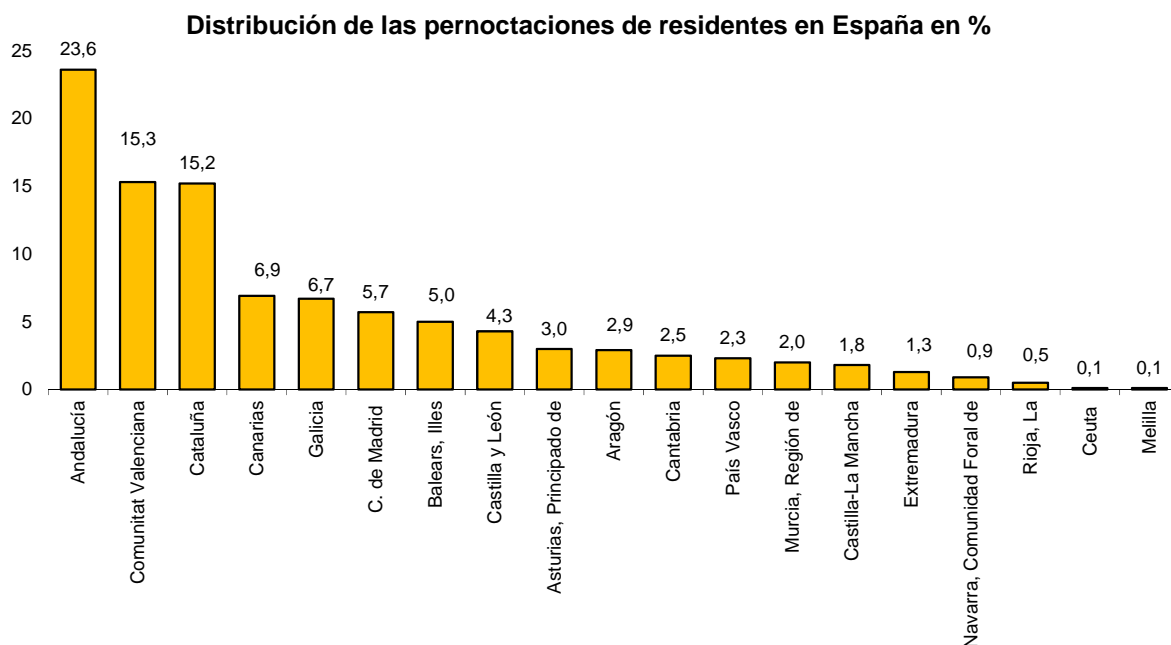
Durante los siete primeros meses de 2016 las pernoctaciones aumentan un 8,9% respecto al mismo periodo del año anterior.

Tasa de variación anual de las pernoctaciones en %

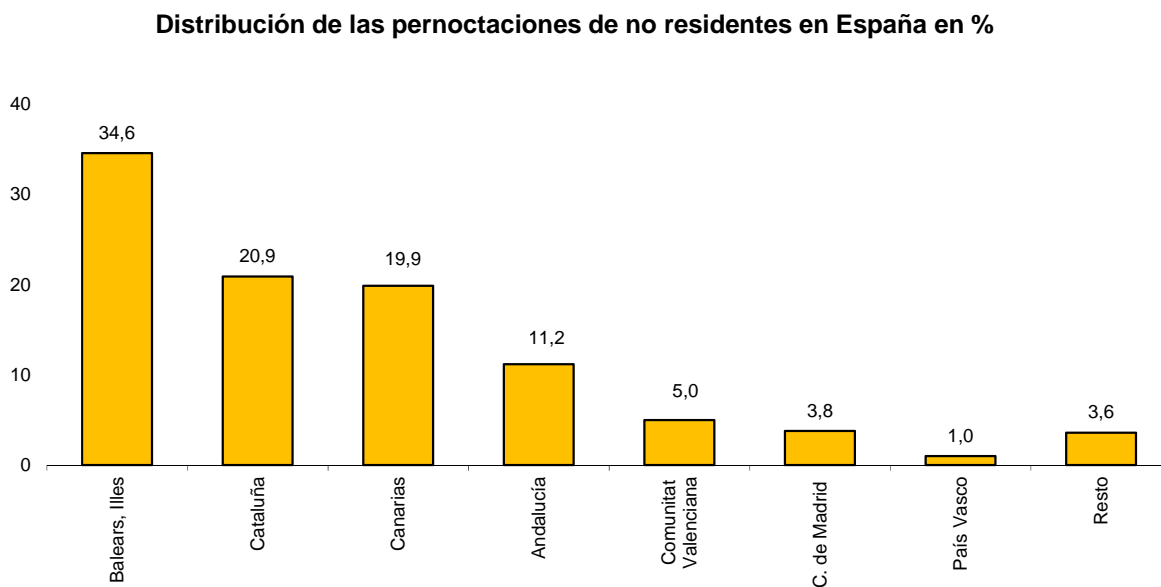


Destinos

Andalucía, Comunitat Valenciana, Cataluña y Canarias son los destinos principales de los viajeros residentes en España en julio, con tasas anuales de variación en el número de pernoctaciones del 0,4%, 7,3%, 9,1% y 1,0%, respectivamente.



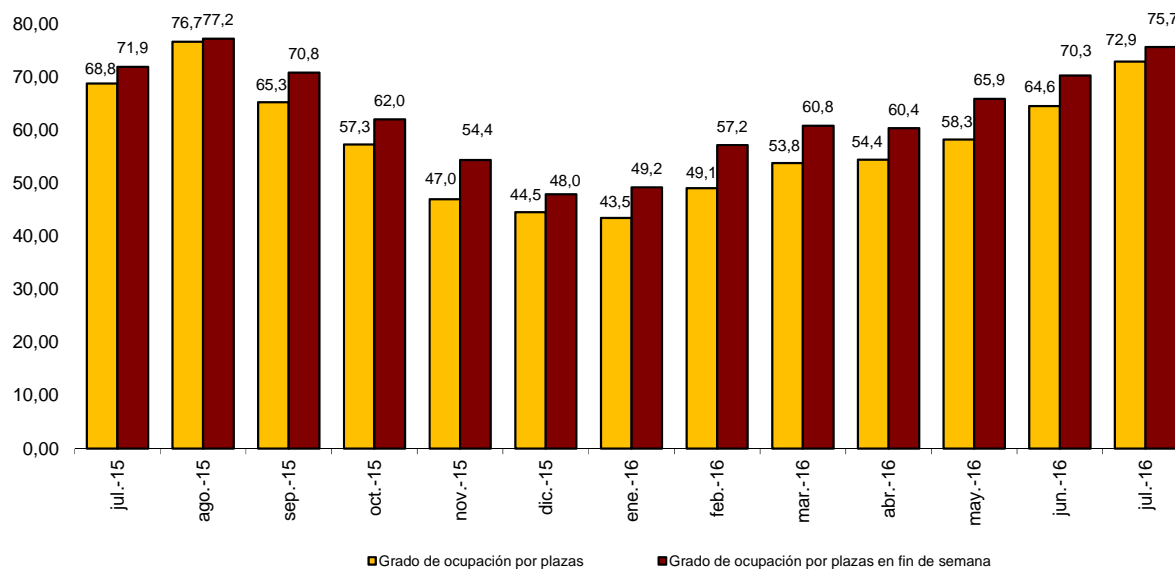
El principal destino elegido por los viajeros no residentes es Illes Balears, con un 34,6% del total de pernoctaciones. En esta comunidad las pernoctaciones de extranjeros suben un 4,0% respecto a julio de 2015. Los siguientes destinos de los no residentes son Cataluña (con el 20,9% del total de pernoctaciones y un crecimiento del 6,4%) y Canarias (con el 19,9% del total y un aumento del 12,7%).



Ocupación hotelera

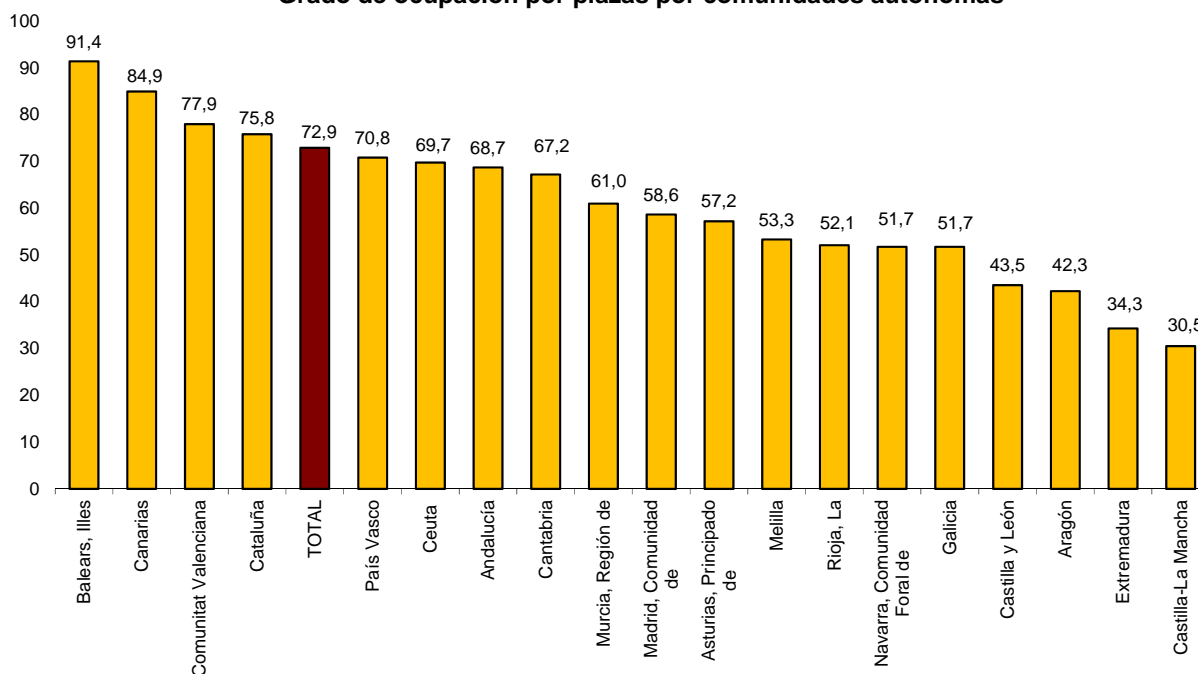
En julio se cubre el 72,9% de las plazas ofertadas, con un aumento anual del 6,0%. El grado de ocupación por plazas en fin de semana crece un 5,2% y se sitúa en el 75,7%.

Grado de ocupación por plazas y por plazas en fin de semana



Illes Balears presenta el mayor grado de ocupación por plazas durante julio (91,4%). Le siguen Canarias (84,9%) y Comunitat Valenciana (77,9%).

Grado de ocupación por plazas por comunidades autónomas



Por zonas turísticas, la Isla de Mallorca alcanza el mayor grado de ocupación por plazas (92,1%) y Palma-Calvià la mayor ocupación en fin de semana (90,9%). La Costa del Sol registra el mayor número de pernoctaciones, con más de 2,3 millones.

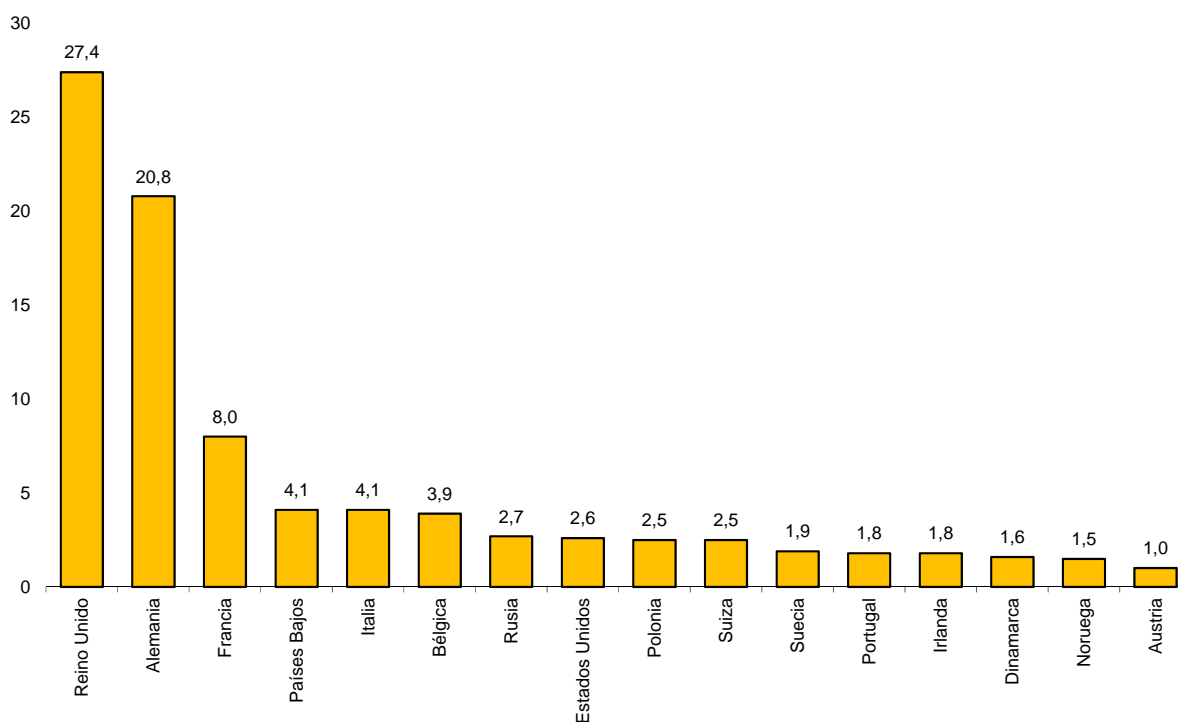
Los puntos turísticos con más pernoctaciones son Barcelona, Madrid y Benidorm. Alcudia presenta el mayor grado de ocupación por plazas (94,9%) y Muro el mayor grado de ocupación en fin de semana (95,4%).

Pernoctaciones según el país de origen de los viajeros

Los viajeros procedentes de Reino Unido y Alemania concentran el 27,4% y el 20,8%, respectivamente, del total de pernoctaciones de no residentes en establecimientos hoteleros en julio. El mercado británico crece un 9,6% y el alemán un 4,1%.

Las pernoctaciones de los viajeros procedentes de Francia, Países Bajos e Italia (los siguientes mercados emisores) registran unas tasas anuales del 8,8%, 3,8% y 3,2%, respectivamente.

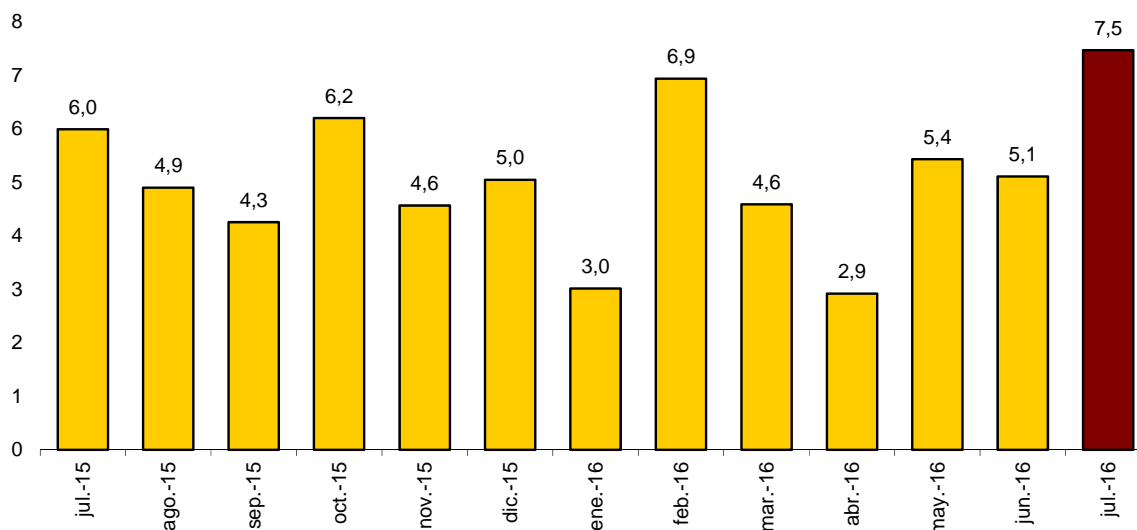
Distribución de las pernoctaciones de no residentes de los 16 principales países de residencia en %



Precios Hoteleros

La tasa anual del Índice de Precios Hoteleros (IPH) se sitúa en el 7,5% en julio, lo que supone 2,4 puntos más que la del mes pasado y 1,5 puntos por encima de la registrada hace un año.

Índice de Precios Hoteleros. Tasa de variación anual



Illes Balears, Cataluña, Andalucía y Canarias son las comunidades con mayor ponderación en el IPH en julio (suponen el 76,2% del peso total). Los precios hoteleros suben en tasa anual un 10,0% en Illes Balears, un 8,9% en Andalucía, un 8,0% en Canarias y un 5,0% en Cataluña.

Por categorías, los precios suben en todas. En los hoteles de cuatro estrellas de oro (8,5%), tres estrellas de oro (7,6%), una estrella de oro (7,5%), cinco estrellas de oro (6,2%), tres y dos estrellas de plata (5,0%), una estrella de plata (3,9%) y dos estrellas de oro (1,9%).

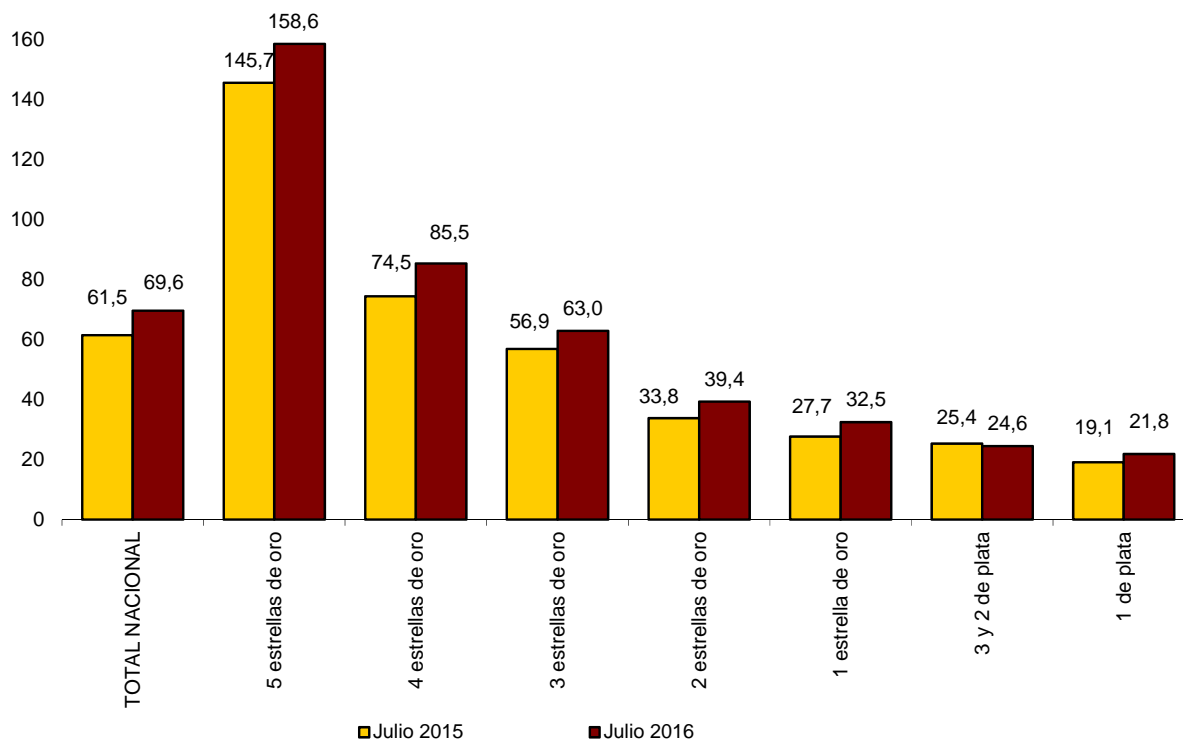
Rentabilidad del Sector Hotelero

La facturación media diaria de los hoteles por cada habitación ocupada (ADR) es de 93,2 euros en julio, lo que supone un aumento del 6,3% respecto al mismo mes de 2015.

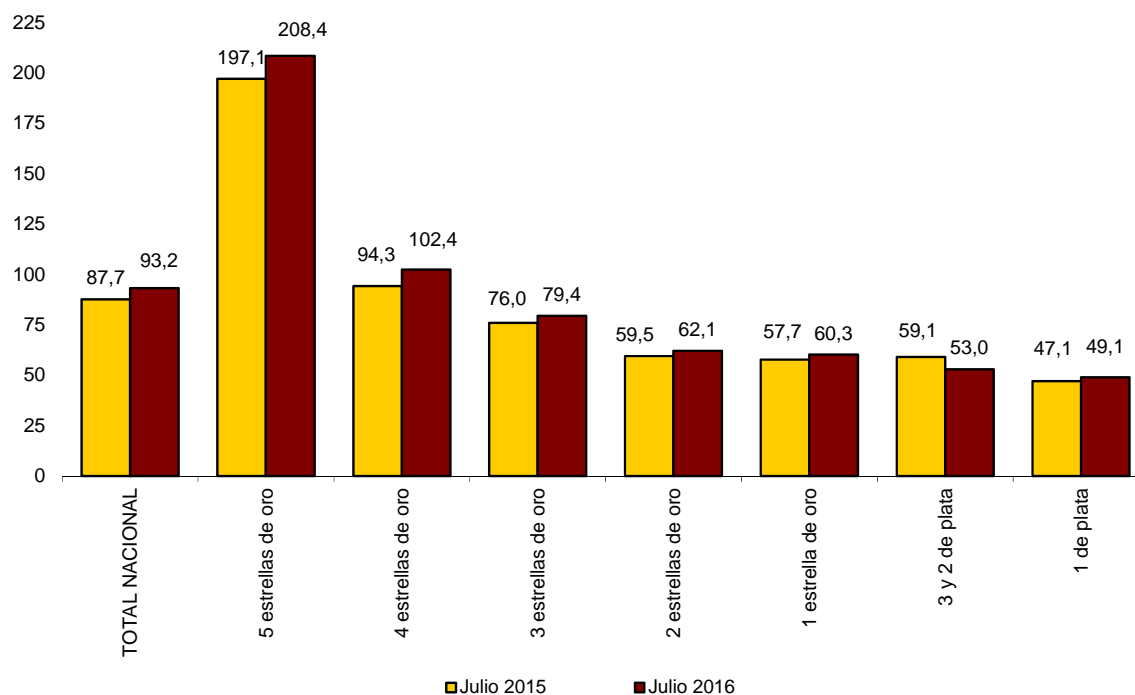
Por su parte, el ingreso medio diario por habitación disponible (RevPAR), que está condicionado por la ocupación registrada en los establecimientos hoteleros, alcanza los 69,6 euros, con un incremento del 13,3%.

Por categorías, la facturación media es de 208,4 euros para los hoteles de cinco estrellas, de 102,4 euros para los de cuatro y de 79,4 euros para los de tres estrellas. Los ingresos por habitación disponible para estas mismas categorías son de 158,6, 85,5 y 63,0 euros, respectivamente.

Ingreso medio por habitación disponible según categorías, en euros



Tarifa media aplicada por habitación ocupada según categorías, en euros



Más información en **INEbase** – www.ine.es Todas las notas de prensa en: www.ine.es/prensa/prensa.htm

Gabinete de prensa: Teléfonos: 91 583 93 63 / 94 08 – Fax: 91 583 90 87 - gprensa@ine.es

Área de información: Teléfono: 91 583 91 00 – Fax: 91 583 91 58 – www.ine.es/infoine

Encuesta de Ocupación en Alojamientos Turísticos

(Establecimientos hoteleros)

Julio 2016

Datos provisionales

1. Número de viajeros, pernoctaciones y estancia media según categoría del establecimiento

Categoría	Número de viajeros			Número de pernoctaciones			Estancia media
	Total	Residentes en España	Residentes en el extranjero	Total	Residentes en España	Residentes en el extranjero	
TOTAL	11.563.871	5.529.260	6.034.611	42.777.182	14.664.445	28.112.737	3,70
HOTELES: Estrellas oro							
Cinco	585.476	168.007	417.469	2.138.570	423.629	1.714.941	3,65
Cuatro	5.088.820	2.317.589	2.771.232	20.861.082	6.739.668	14.121.414	4,10
Tres	3.416.269	1.580.730	1.835.539	13.789.392	4.345.266	9.444.126	4,04
Dos	916.719	543.781	372.939	2.543.405	1.238.987	1.304.419	2,77
Una	425.282	264.897	160.385	956.750	538.288	418.462	2,25
HOSTALES: Estrellas plata							
Tres y dos	602.342	377.949	224.392	1.325.973	765.682	560.291	2,20
Una	528.962	276.308	252.655	1.162.010	612.925	549.084	2,20
Tasa anual	8,92	6,83	10,91	7,35	5,72	8,21	-1,45
Tasa anual acumulada	7,85	5,14	10,69	8,87	4,93	11,10	0,94

2. Establecimientos, plazas, grados de ocupación y personal empleado según categoría del establecimiento

Categoría	Número establecimientos abiertos estimados según la encuesta	Número de habitaciones estimadas según la encuesta	Número de plazas estimadas según la encuesta	Grado de ocupación			Total personal empleado
				Por plazas	Por plazas en fin de semana	Por habitaciones	
TOTAL	16.796	858.607	1.785.550	72,89	75,66	74,60	259.132
HOTELES: Estrellas oro							
Cinco	290	43.720	91.041	72,15	77,09	75,76	31.677
Cuatro	2.492	361.365	779.946	80,70	82,35	83,35	125.328
Tres	3.024	251.491	528.010	78,85	80,12	79,56	67.335
Dos	2.162	69.663	135.836	58,96	66,49	62,68	13.300
Una	1.406	31.252	60.798	50,02	57,61	54,13	5.752
HOSTALES: Estrellas plata							
Tres y dos	3.298	51.973	99.322	42,60	48,75	45,92	8.549
Una	4.124	49.144	90.596	41,08	45,98	44,10	7.190
Tasa anual	-0,18	0,57	0,82	5,95	5,20	6,69	5,39

3. Viajeros, pernoctaciones, estancia media, grados de ocupación y personal empleado

Datos por zonas y puntos turísticos

	Viajeros		Pernoctaciones		Grado ocupación			Estancia media	Total personal empleado
	Residentes en España	Residentes en el extranjero	Residentes en España	Residentes en el extranjero	Por plazas	Por plazas fin de semana	Por habitaciones		

Zonas turísticas con mayor grado de ocupación en el mes

Isla de Mallorca	89.551	1.083.327	378.611	7.339.996	92,09	90,62	91,87	6,58	39.393
Palma - Calvià	55.053	413.612	219.039	2.568.385	92,01	90,93	91,95	5,95	15.182
Isla de Lanzarote	26.084	104.151	142.778	915.401	91,19	88,01	92,84	8,13	6.283
Islas de Ibiza-Formentera	47.429	314.683	192.663	1.616.388	90,00	90,43	90,39	5,00	11.237
Isla de Menorca	34.141	110.638	160.384	777.440	88,07	85,39	94,51	6,48	4.846
Sur de Gran Canaria	45.280	158.523	227.812	1.401.248	87,60	88,80	90,84	7,99	11.044
Sur de Tenerife	45.227	193.947	223.842	1.610.318	87,22	89,05	88,72	7,67	13.377
Costa Blanca	268.359	181.928	1.108.150	981.892	86,80	88,79	85,30	4,64	10.258

Zonas turísticas con mayor número de pernoctaciones en el mes*

Costa del Sol	209.729	324.176	705.213	1.685.821	81,42	82,74	87,25	4,48	14.259
Isla de Tenerife	90.698	232.981	415.872	1.892.059	83,69	85,10	83,61	7,13	16.717
Barcelona	152.616	637.959	299.555	1.818.935	82,83	85,41	88,95	2,68	14.167
Costa Brava	192.466	317.890	515.594	1.579.192	74,91	76,73	75,35	4,10	10.327
Costa Daurada	215.092	218.827	699.519	1.196.657	81,68	82,65	83,84	4,37	7.156
Isla de Gran Canaria	69.134	169.804	295.497	1.446.576	84,29	85,61	87,63	7,29	12.060
Costa Barcelona	186.790	299.208	400.410	1.183.445	80,55	79,03	80,99	3,26	7.438
Isla de Fuerteventura	19.664	131.482	111.981	1.234.343	85,11	85,73	88,24	8,91	8.229

Puntos turísticos con mayor grado de ocupación en el mes

Alcúdia	3.150	87.893	18.708	656.752	94,87	94,31	94,00	7,42	3.172
Capdepera	4.109	71.866	11.032	512.539	94,81	93,17	94,74	6,89	2.371
Tías	6.339	33.079	38.332	289.480	94,57	94,66	92,24	8,32	1.674
Sant Llorenç Des Cardassar	3.136	96.467	19.301	754.714	94,15	92,89	92,57	7,77	3.310
Santa Margalida	1.464	50.473	5.155	404.968	94,03	90,74	91,84	7,90	1.859
Calvià	11.760	203.899	54.377	1.396.720	92,75	90,89	91,96	6,73	7.854
Muro	5.418	69.535	20.207	497.908	92,33	95,36	91,26	6,91	2.739
Sant Josep De Sa Talaia	8.173	93.932	36.109	465.398	92,06	89,57	91,94	4,91	3.411
Yaiza	11.666	46.487	63.631	399.232	91,45	84,10	94,68	7,96	3.106
Palma	40.517	200.598	151.427	1.092.609	91,14	90,99	92,22	5,16	6.642

Puntos turísticos con mayor número de pernoctaciones en el mes*

Barcelona	137.602	611.047	268.394	1.748.378	83,52	85,80	89,38	2,69	13.537
Madrid	344.649	415.695	570.515	951.510	61,34	64,78	68,62	2,00	11.069
Benidorm	126.450	100.209	630.239	692.265	90,51	90,44	88,28	5,83	5.902
San Bartolomé De Tirajana	34.648	116.133	182.491	1.016.752	88,28	89,73	91,17	7,95	8.653
Salou	76.433	125.176	275.697	839.519	86,95	86,05	88,34	5,53	3.580
Adeje	19.966	98.165	107.764	851.489	87,96	89,42	91,03	8,12	7.272
Lloret De Mar	33.683	134.670	115.536	821.278	82,95	79,60	82,22	5,56	3.351
Pájara	11.786	85.471	65.050	804.180	88,31	88,90	88,64	8,94	5.321
Torremolinos	48.662	63.234	192.223	410.108	88,26	87,51	89,85	5,38	2.917
Arona	13.324	59.065	61.683	490.003	89,10	89,52	86,58	7,62	3.260

*Sin considerar los incluidos en la tabla anterior, por aparecer también con mayor grado de ocupación.

4. Viajeros y pernoctaciones según país de residencia

Datos por países

Países	Viajeros		Pernoctaciones	
	Total	%	Total	%
TOTAL	11.563.871	100,00	42.777.182	100,00
Residentes en España	5.529.260	47,81	14.664.445	34,28
Residentes en el extranjero	6.034.611	52,19	28.112.737	65,72
TOTAL residentes en el extranjero	6.034.611	100,00	28.112.737	100,00
TOTAL residentes en U.E. (sin España)	4.442.437	73,62	23.054.677	82,01
- Alemania	875.807	14,51	5.842.996	20,78
- Austria	55.536	0,92	275.004	0,98
- Bélgica	222.680	3,69	1.104.170	3,93
- Dinamarca	90.840	1,51	439.168	1,56
- Finlandia	28.658	0,47	104.363	0,37
- Francia	679.545	11,26	2.242.012	7,98
- Grecia	13.423	0,22	38.907	0,14
- Irlanda	91.811	1,52	492.657	1,75
- Italia	311.098	5,16	1.149.697	4,09
- Luxemburgo	13.997	0,23	69.508	0,25
- Países Bajos	242.826	4,02	1.163.743	4,14
- Polonia	110.321	1,83	691.109	2,46
- Portugal	152.969	2,53	513.506	1,83
- Reino Unido	1.289.076	21,36	7.694.789	27,37
- República Checa	40.545	0,67	238.342	0,85
- Suecia	111.841	1,85	540.874	1,92
- Resto de la UE*	111.463	1,85	453.831	1,61
Noruega	82.534	1,37	407.250	1,45
Rusia	118.863	1,97	766.636	2,73
Suiza	134.276	2,23	687.389	2,45
Resto de Europa	111.613	1,85	433.094	1,54
Japón	38.429	0,64	71.380	0,25
Estados Unidos	301.594	5,00	715.753	2,55
Resto de América	324.465	5,38	788.765	2,81
Países africanos	80.423	1,33	221.427	0,79
Resto del mundo	399.976	6,63	966.365	3,44

*Países incluidos en Resto de la UE: Bulgaria, Chipre, Croacia, Eslovaquia, Eslovenia, Estonia, Hungría, Letonia, Lituania, Malta y Rumanía

ÍNDICE DE PRECIOS HOTELEROS (IPH). Base 2008

Julio 2016

Datos provisionales

Índice general nacional y desglose por comunidades y ciudades autónomas

	Índice	Tasa de variación anual
TOTAL	110,1	7,5
Andalucía	105,2	8,9
Aragón	60,5	1,1
Asturias, Principado de	93,9	5,6
Baleares, Illes	131,6	10,0
Canarias	115,7	8,0
Cantabria	95,9	7,5
Castilla y León	91,4	3,2
Castilla - La Mancha	86,9	2,6
Cataluña	108,4	5,0
Comunitat Valenciana	108,6	10,1
Extremadura	92,9	3,0
Galicia	96,0	5,0
Madrid, Comunidad de	81,3	1,6
Murcia, Región de	83,5	5,7
Navarra, Comunidad Foral de	86,4	-3,5
País Vasco	110,0	6,9
Rioja, La	86,0	-2,2
Ceuta	101,5	-9,0
Melilla	98,3	0,0

Índice general nacional y desglose por categorías

	Índice	Tasa de variación anual
TOTAL	110,1	7,5
HOTELES: Estrellas oro		
Cinco	103,7	6,2
Cuatro	107,6	8,5
Tres	115,4	7,6
Dos	106,2	1,9
Una	117,0	7,5
HOSTALES: Estrellas plata		
Tres y dos	111,0	5,0
Una	107,0	3,9

Indicadores de Rentabilidad del Sector Hotelero

Julio 2016

Datos Provisionales

ADR y RevPAR^(*) nacional y desglose por comunidades y ciudades autónomas

	ADR (en euros)	Tasa de variación anual	RevPAR (en euros)	Tasa de variación anual
TOTAL	93,2	6,3	69,6	13,3
Andalucía	102,3	9,7	73,9	17,7
Aragón	54,5	2,2	24,1	20,4
Asturias, Principado de	65,3	6,7	39,9	11,0
Baleares, Illes	109,9	8,3	101,6	13,8
Canarias	88,1	4,5	76,7	13,8
Cantabria	77,7	5,7	52,4	13,0
Castilla y León	54,5	0,4	24,5	8,8
Castilla - La Mancha	52,5	0,4	17,9	16,4
Cataluña	96,5	4,8	75,3	9,9
Comunitat Valenciana	90,9	10,9	69,9	16,8
Extremadura	56,0	1,5	20,8	16,0
Galicia	59,1	-0,1	31,7	8,3
Madrid, Comunidad de	76,5	2,1	50,6	6,4
Murcia, Región de	74,2	5,1	44,5	14,7
Navarra, Comunidad Foral de	88,0	-7,4	48,0	5,4
País Vasco	89,3	0,0	70,0	4,0
La Rioja	60,1	-2,1	33,0	6,2
Ceuta	71,9	-0,5	50,9	30,9
Melilla	67,2	4,3	47,2	37,9

ADR y RevPAR^(*) nacional y desglose por categorías

	ADR (en euros)	Tasa de variación anual	RevPAR (en euros)	Tasa de variación anual
TOTAL	93,2	6,3	69,6	13,3
HOTELES: Estrellas oro				
Cinco	208,4	5,8	158,6	8,9
Cuatro	102,4	8,6	85,5	14,7
Tres	79,4	4,5	63,0	10,6
Dos	62,1	4,4	39,4	16,4
Una	60,3	4,5	32,5	17,3
HOSTALES: Estrellas plata				
Tres y dos	53,0	-10,3	24,6	-3,3
Una	49,1	4,3	21,8	14,6

(*) ADR: Average Daily Rate, Tarifa Media Diaria

RevPAR: Revenue per Available Room, Ingresos por Habitación Disponible