

24 de noviembre de 2005

**Coyuntura Turística Hotelera (EOH/IPH/IIH)
Octubre 2005. Datos provisionales**

Las pernoctaciones en establecimientos hoteleros aumentan un 5,5% en octubre respecto al mismo mes de 2004

Los precios hoteleros suben un 1,5% en tasa interanual

Durante el mes de octubre se registran 22,3 millones de pernoctaciones en establecimientos hoteleros, lo que supone un incremento del 5,5% respecto al mismo mes del año anterior.

La estancia media se sitúa en 3,5 pernoctaciones por viajero y, **por primera vez en el año, su tasa interanual crece (un 1,9%).**

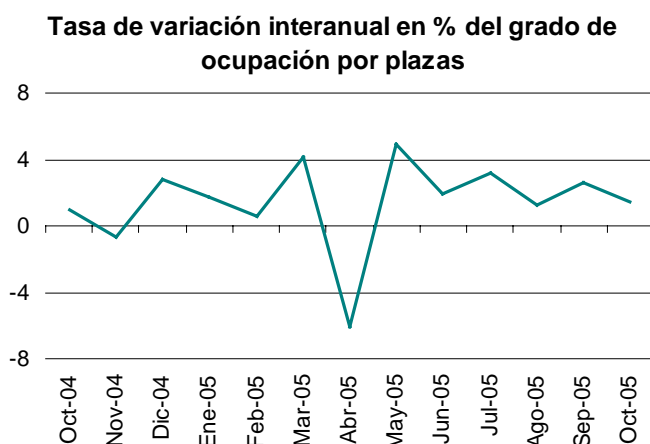
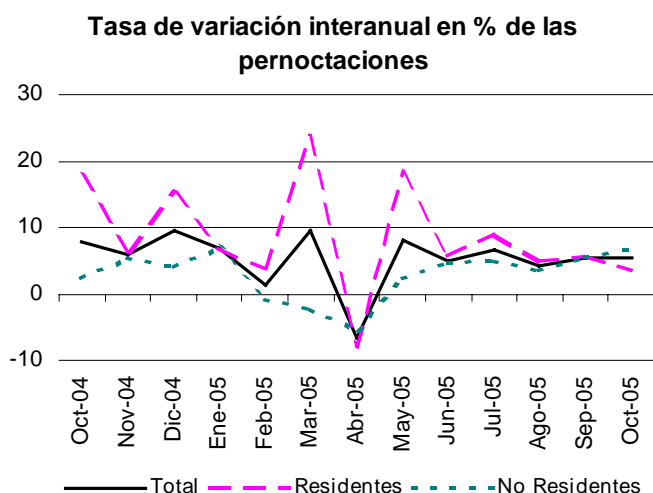
El aumento de las pernoctaciones se produce tanto entre los residentes (3,4%), como entre los no residentes, cuya tasa interanual se sitúa en el 6,9%, 1,5 puntos superior a la registrada en el pasado mes de septiembre.

Durante los diez primeros meses del año las pernoctaciones se incrementan un 4,7% respecto al mismo período del año anterior, tasa que en el caso de los residentes alcanza el 6,8%, mientras que en el de no residentes es del 3,2%.

Por su parte, el **Índice de Precios Hoteleros (IPH) registra un incremento del 1,5%** en el mes de octubre, tasa inferior en 0,1 puntos a la registrada en el mismo mes de 2004.

El Índice de Ingresos Hoteleros (IIH), que a diferencia del IPH también tiene en cuenta la variación en la estructura tarifaria, refleja un aumento interanual de los ingresos percibidos por habitación ocupada del 1,7%.

El grado de ocupación por plazas aumenta un 1,5% respecto a octubre de 2004 y alcanza el 53,5%. El grado de ocupación por plazas en fin de semana se sitúa en el 58,1%, cifra superior en 4,7 puntos al grado de ocupación por plazas total y con un incremento interanual del 2,1%.

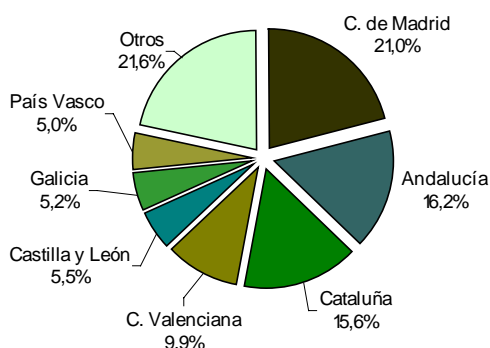


Nuevo aumento de las pernoctaciones de alemanes y británicos

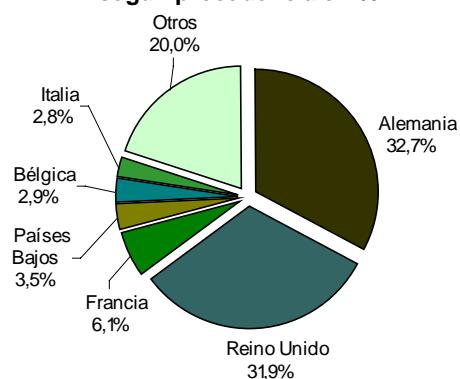
Los viajeros procedentes de Alemania y Reino Unido realizan 8,9 millones de pernoctaciones en octubre, el 64,6% del total de las efectuadas por los no residentes. Por sexto mes consecutivo estos dos principales mercados emisores presentan aumentos en las pernoctaciones respecto a octubre de 2004, siendo del 5,7% para el mercado alemán y **del 7,8% para el británico (el más alto en lo que va de año)**.

Las pernoctaciones de los viajeros procedentes de Francia, Países Bajos y Bélgica (los siguientes mercados emisores) registran unas tasas interanuales del 5,1%, del 4,5% y del 2,9%, respectivamente.

Pernoctaciones de los viajeros españoles según procedencia en %



Pernoctaciones de los viajeros extranjeros según procedencia en %

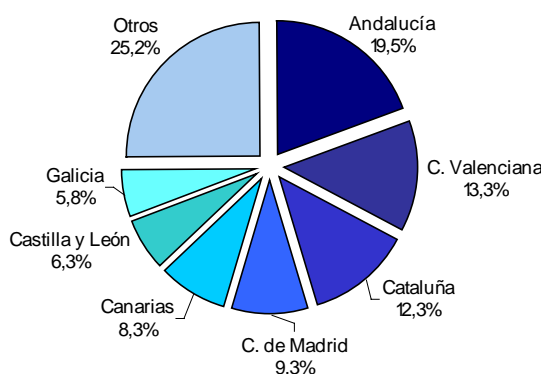


Illes Balears es el principal destino de los viajeros extranjeros

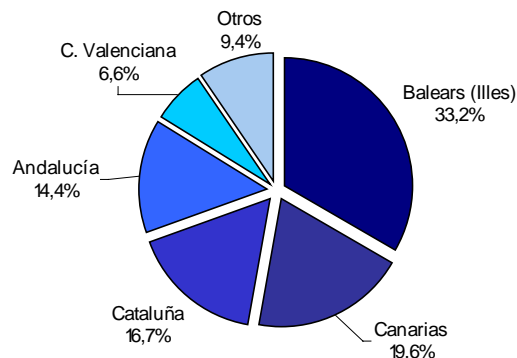
El principal destino elegido por los no residentes es Illes Balears. En esta comunidad las pernoctaciones de extranjeros, que representan el 33,2% del total, aumentan un 9,1% respecto a octubre de 2004. Canarias y Cataluña se presentan como los siguientes destinos, con incrementos interanuales del 2,7% y 4%, en cada caso.

Andalucía, la Comunidad Valenciana y Cataluña son los destinos principales de los españoles, con tasas interanuales de dichas pernoctaciones del 6,3%, del 4,6% y del 10,1%, respectivamente.

Distribución de las pernoctaciones de los viajeros españoles en %



Distribución de las pernoctaciones de los viajeros extranjeros en %



Canarias alcanza el grado de ocupación más elevado en el mes de octubre

Canarias es la comunidad autónoma con el mayor grado de ocupación por plazas en octubre (68%), cifra inferior en un 0,3%, a la registrada en el mismo mes de 2004.

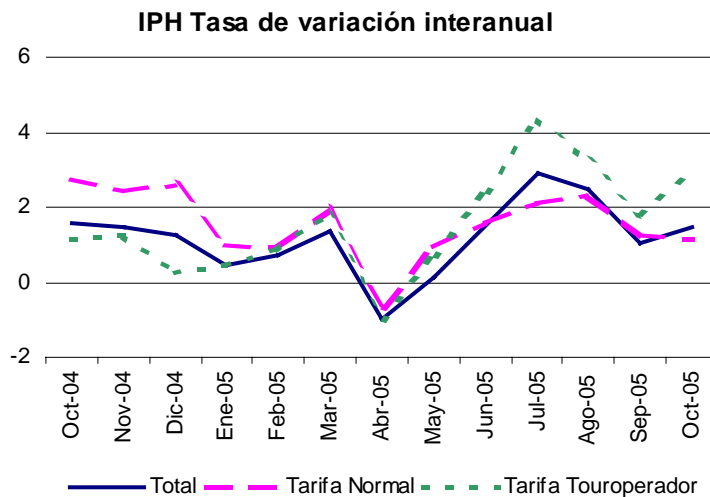
Le siguen Madrid y Comunidad Valenciana, donde se alcanzan grados de ocupación del 59,5% y del 58,3%, con variaciones respecto a octubre de 2004 del 0,9% y del 1,5%, respectivamente.

Las **zonas turísticas** con mayores grados de ocupación y pernoctaciones se sitúan, como en meses anteriores, en las islas y costas. La Isla de Gran Canaria alcanza el mayor grado de ocupación por plazas, con el 70,9% del total de plazas ofertadas cubiertas, y la Isla de La Gomera el mayor grado de ocupación por plazas en fin de semana (77%). En la Isla de Mallorca se registran más de cuatro millones de pernoctaciones en octubre.

Los **puntos turísticos** con mayor número de pernoctaciones en el mes de octubre son Madrid, Barcelona, Benidorm y Calviá. En Benidorm se obtiene el mayor grado de ocupación por plazas (82,4%) y el mayor grado de ocupación por plazas en fin de semana (82,9 %)

Leve repunte en el incremento de los precios hoteleros

El aumento interanual del IPH se sitúa en el 1,5% en octubre, 0,4 puntos por encima de la tasa del mes pasado y 0,1 puntos menos que la registrada hace un año. La diferencia entre las tasas interanuales de las tarifas "Touropervisor y Agencia de Viajes" (3%) y "Normal" (1,2%) se incrementa respecto al pasado mes de septiembre.



Los precios hoteleros continúan bajando en Madrid

De las seis comunidades que suponen más del 83% del peso total del índice en el mes de octubre (Andalucía, Illes Balears, Canarias, Cataluña, Comunidad Valenciana y Comunidad de Madrid) destaca, por noveno mes consecutivo, el descenso de los precios hoteleros en Madrid, con una caída interanual del 0,8%. Sin embargo, su tasa registra una subida de 1,1 puntos respecto al mes de septiembre.

Andalucía, que tiene el mayor peso en la estructura de ponderaciones este mes (18,32%), registra una tasa interanual del 1,5%, superior en 0,2 puntos a la registrada el mes anterior.

Las comunidades de Illes Balears, Cataluña y Canarias, registran tasas interanuales del 2,5%, 2,3% y 2,2%, superiores en 1,7, 1,0 y 0,7 puntos, respectivamente, a las registradas en septiembre de 2005.

La Comunidad Valenciana, con una tasa del 0,2%, registra un descenso de 0,2 puntos en su tasa respecto a la obtenida en septiembre de 2005. En esta comunidad se mantiene la tendencia descendente de los precios hoteleros iniciada en el mes de julio.

Por otra parte, las cuatro comunidades (Illes Balears, Andalucía, Cataluña y Canarias) que suponen el 65% del peso total del índice de ingresos por habitación ocupada en el mes de octubre registran tasas interanuales positivas. Andalucía y Cataluña registran una tasa del 2,5%, mientras que las comunidades de Canarias e Illes Balears, registran tasas del 2,2% y del 1,2%, respectivamente.

Aumento de precios en todas las categorías hoteleras

Los precios hoteleros aumentan en todas las categorías. La de cinco estrellas de oro presenta el menor crecimiento (un 0,1%), aunque cabe destacar que es la primera vez en el año que registra un incremento en sus precios.

Los hoteles de una estrella de plata son los que más suben en octubre (un 6,4% en tasa interanual), seguidos de los hoteles de una estrella de oro (cuyos precios suben un 3,7%, al igual que sucedió el mes anterior).

Los **ingresos por habitación ocupada** descienden en los establecimientos de cinco estrellas de oro (un 0,9%). Por el contrario, los mayores crecimientos se dan en las categorías inferiores, siendo los hoteles de una estrella de plata los que más incrementan sus ingresos en octubre (un 6,5%).

Más información en **INEbase** – www.ine.es Todas las notas de prensa en: www.ine.es/prensa/prensa.htm

Gabinete de prensa: Teléfonos: 91 583 93 63 / 94 08 – Fax: 91 583 90 87 - gprensa@ine.es

Área de información: Teléfono: 91 583 91 00 – Fax: 91 583 91 58 – www.ine.es/infoine

Encuesta de ocupación en alojamientos turísticos (Establecimientos hoteleros) Octubre 2005

Datos Provisionales

1. Número de viajeros, pernoctaciones y estancia media según categoría del establecimiento

Categoría	Número de viajeros			Número de pernoctaciones			Estancia media
	Total	Residentes en España	Residentes en el extranjero	Total	Residentes en España	Residentes en el extranjero	
TOTAL	6.444.907	3.638.139	2.806.768	22.344.381	8.616.254	13.728.127	3,47
HOTELES: Estrellas oro							
Cinco	323.939	164.174	159.764	874.749	329.839	544.910	2,70
Cuatro	2.437.781	1.320.183	1.117.598	8.499.770	3.029.452	5.470.318	3,49
Tres	2.096.249	1.077.827	1.018.421	8.772.650	2.741.428	6.031.222	4,18
Dos	599.992	398.580	201.411	1.701.450	908.911	792.538	2,84
Una	241.100	167.100	73.999	582.695	344.610	238.085	2,42
HOSTALES: Estrellas plata							
Tres y dos	415.581	298.227	117.355	980.587	645.499	335.088	2,36
Una	330.265	212.047	118.219	932.480	616.514	315.966	2,82
Tasa interanual	3,49	2,10	5,36	5,50	3,41	6,85	1,93
Tasa interanual acumulada	5,58	6,10	4,87	4,70	6,79	3,19	-0,84

2. Establecimientos, plazas, grados de ocupación y personal empleado según categoría del establecimiento

Categoría	Número establecimientos abiertos estimados según la encuesta	Número de plazas estimadas según la encuesta	Grado de ocupación			Grado de ocupación por habitaciones esperado		Total personal empleado
			Por plazas	Por plazas en fin de semana	Por habitaciones	A dos meses vista	A tres meses vista	
TOTAL	14.279	1.334.978	53,47	58,14	59,02	40,60	35,28	194.416
HOTELES: Estrellas oro								
Cinco	166	53.615	52,34	62,01	63,27	41,88	37,37	18.010
Cuatro	1.409	444.223	61,03	67,50	69,22	44,40	39,22	79.073
Tres	2.313	483.499	57,87	61,53	62,55	44,29	36,47	62.802
Dos	1.727	117.017	46,58	50,72	50,96	37,64	33,91	12.763
Una	1.119	52.719	35,51	38,93	39,83	31,19	27,95	5.300
HOSTALES: Estrellas plata								
Tres y dos	2.733	90.959	34,67	37,97	39,57	28,76	27,36	8.340
Una	4.812	92.944	32,29	33,58	37,23	27,50	25,80	8.127
Tasa interanual	1,68	3,92	1,48	2,11	2,23			6,64

3. Viajeros, pernoctaciones, estancia media, grados de ocupación y personal empleado

Datos por zonas y puntos turísticos

	Viajeros		Pernoctaciones		Grado ocup.			Gr. ocup. habit. esper.		Estancia media	Total personal empleado
	Residentes en España	Residentes en el extranjero	Residentes en España	Residentes en el extranjero	Por plazas	Por plazas fin de semana	Por habitaciones	A dos meses vista	A tres meses vista		

Zonas turísticas con mayor grado de ocupación en el mes

Isla de Gran Canaria	40.195	90.047	154.870	773.144	70,90	73,43	77,87	66,39	62,97	7,13	7.238
Isla de Tenerife	85.136	152.434	413.440	1.274.064	69,71	71,62	73,56	60,98	55,46	7,10	14.500
Costa Blanca	138.823	111.719	600.630	707.818	69,41	72,33	73,60	52,61	47,39	5,22	8.323
Isla de Lanzarote	18.335	38.410	105.046	339.632	69,35	70,09	73,69	59,75	55,32	7,84	3.544
Costa de Barcelona	126.044	297.087	263.755	746.826	66,76	75,19	80,38	53,62	50,22	2,39	9.812
Isla de La Gomera	3.105	4.146	7.359	26.870	65,23	77,01	66,92	61,20	64,13	4,72	402
Costa del Maresme	27.665	50.579	86.682	332.799	64,06	66,27	67,24	37,06	32,02	5,36	1.833
Costa Guipuzcoana	34.097	16.950	62.964	32.729	59,46	76,45	68,23	29,53	24,49	1,87	1.146

Zonas turísticas con mayor número de pernoctaciones en el mes*

Isla de Mallorca	76.955	443.200	269.681	3.806.756	59,27	59,46	60,35	36,86	29,60	7,84	27.704
Costa del Sol	122.591	180.572	396.808	940.684	57,35	61,09	62,98	36,69	28,26	4,41	11.771
Costa Brava	70.816	142.823	167.225	579.732	47,67	50,00	50,72	36,52	31,59	3,50	5.772
Costa Daurada	95.041	83.854	260.730	479.064	52,01	59,69	55,95	14,82	6,59	4,14	5.730
Islas de Ibiza-Formentera	23.180	49.087	101.237	524.621	54,18	53,51	53,34	20,05	21,85	8,66	4.326
Costa de la Luz de Cádiz	83.064	51.599	207.083	275.113	48,64	53,57	58,27	23,83	20,69	3,58	6.101
Costa de Almería	54.050	25.380	190.253	159.106	45,12	48,72	54,35	27,73	23,42	4,40	2.599
Isla de Fuerteventura	3.421	21.501	12.878	258.949	54,73	54,87	65,72	60,34	57,93	10,91	2.849

Puntos turísticos con mayor grado de ocupación en el mes

Benidorm	53.046	63.972	400.670	559.821	82,40	82,86	84,62	60,91	55,92	8,21	5.069
Arona	9.089	45.642	53.395	374.631	79,01	78,86	87,76	68,09	63,63	7,82	3.195
Adeje	20.947	73.072	111.001	614.807	76,52	78,19	78,68	69,68	63,15	7,72	6.096
San Bartolomé de Tirajana	13.117	65.695	71.467	598.466	76,51	79,09	82,18	67,43	63,66	8,50	5.297
Tías	5.407	18.480	31.779	174.641	75,09	74,75	76,94	60,93	49,01	8,64	1.590
Son Servera	573	18.235	1.412	169.839	68,69	67,39	70,42	12,23	9,65	9,11	1.044
Mérida	14.494	1.923	29.079	2.702	68,61	76,74	73,59	38,30	28,73	1,94	310
Calella	9.828	22.673	26.184	154.421	68,18	72,99	69,21	32,28	18,65	5,56	673
Barcelona	123.623	295.252	257.793	744.468	66,92	75,32	80,40	53,68	50,24	2,39	9.777
Granada	61.508	71.996	110.227	120.718	66,63	79,69	68,85	44,17	37,85	1,73	1.695

Puntos turísticos con mayor número de pernoctaciones en el mes*

Madrid	323.480	276.812	612.179	643.048	62,93	72,40	78,59	55,51	55,75	2,09	11.023
Calviá	15.980	79.270	77.918	782.929	60,28	59,55	62,70	43,70	35,07	9,04	4.967
Palma de Mallorca	28.249	105.698	101.360	694.734	66,34	70,99	71,28	59,11	47,10	5,94	5.329
Lloret de Mar	16.774	69.813	53.481	403.189	63,31	60,83	65,60	48,29	38,96	5,27	2.154
Salou	39.373	47.584	128.367	323.418	63,47	68,60	66,24	14,35	3,37	5,20	2.789
Sant Llorenç des Cardassar	947	51.711	2.630	442.422	64,18	61,82	66,18	13,18	16,44	8,45	2.686
Torremolinos	35.987	51.981	142.519	278.463	62,41	66,07	68,70	41,93	29,06	4,79	2.731
Sevilla	97.270	79.754	182.315	165.505	64,56	74,23	75,94	40,75	35,74	1,96	2.958
Puerto de La Cruz	28.646	17.860	161.526	166.655	60,48	63,37	61,37	50,43	44,91	7,06	3.132
Alcudia	833	27.055	4.002	300.998	54,12	50,52	51,16	7,90	25,85	10,94	2.332

*Sin considerar los incluidos en la tabla anterior, por aparecer también con mayor grado de ocupación.

4. Viajeros, pernoctaciones, estancia media. Datos por comunidades autónomas y provincias

Provincias	Número de viajeros			Número de pernoctaciones			Estancia media
	Total	Residentes en España	Residentes en el extranjero	Total	Residentes en España	Residentes en el extranjero	
TOTAL	6.444.907	3.638.139	2.806.768	22.344.381	8.616.254	13.728.127	3,47
Andalucía	1.249.811	712.035	537.775	3.655.084	1.681.707	1.973.377	2,92
Almería	83.636	57.761	25.875	362.603	202.810	159.793	4,34
Cádiz	178.214	110.033	68.181	564.079	258.216	305.863	3,17
Córdoba	93.663	62.063	31.600	143.312	99.779	43.533	1,53
Granada	206.024	110.548	95.476	408.514	232.732	175.782	1,98
Huelva	68.147	53.686	14.461	255.302	150.219	105.083	3,75
Jaén	51.462	45.161	6.301	79.016	69.934	9.082	1,54
Málaga	341.743	140.588	201.155	1.410.023	428.554	981.469	4,13
Sevilla	226.922	132.196	94.726	432.235	239.463	192.772	1,90
Aragón	173.071	148.044	25.027	348.201	298.871	49.330	2,01
Huesca	43.806	36.624	7.182	102.538	88.624	13.914	2,34
Teruel	26.883	24.691	2.192	52.089	47.520	4.569	1,94
Zaragoza	102.382	86.729	15.652	193.573	162.726	30.847	1,89
Asturias (Principado de)	119.298	106.155	13.143	282.158	254.664	27.494	2,37
Baleares (Illes)	624.420	106.540	517.881	4.961.544	397.517	4.564.027	7,95
Canarias	465.470	156.236	309.234	3.406.514	713.020	2.693.494	7,32
Palmas (Las)	211.909	61.951	149.958	1.644.518	272.794	1.371.724	7,76
Santa Cruz de Tenerife	253.561	94.285	159.276	1.761.996	440.226	1.321.770	6,95
Cantabria	90.285	72.191	18.094	213.154	175.213	37.941	2,36
Castilla y León	374.353	305.553	68.800	647.366	541.719	105.647	1,73
Ávila	29.054	24.882	4.172	46.358	38.745	7.613	1,60
Burgos	65.863	47.448	18.415	105.124	80.689	24.436	1,60
León	63.571	52.431	11.140	100.010	84.124	15.886	1,57
Palencia	18.637	14.143	4.494	30.661	25.133	5.527	1,65
Salamanca	81.414	64.343	17.071	159.780	131.258	28.522	1,96
Segovia	28.285	24.177	4.108	53.910	47.695	6.215	1,91
Soria	18.500	17.540	959	34.002	32.021	1.981	1,84
Valladolid	47.275	41.089	6.187	83.170	70.755	12.415	1,76
Zamora	21.754	19.501	2.254	34.351	31.299	3.052	1,58
Castilla-La Mancha	187.838	160.446	27.392	332.778	288.129	44.649	1,77
Albacete	28.839	26.439	2.400	67.273	62.810	4.463	2,33
Ciudad Real	39.462	34.637	4.825	66.605	59.036	7.569	1,69
Cuenca	34.393	31.254	3.139	54.652	49.956	4.695	1,59
Guadalajara	21.618	19.046	2.571	40.296	35.831	4.465	1,86
Toledo	63.526	49.070	14.456	103.953	80.495	23.458	1,64
Cataluña	1.096.591	463.845	632.746	3.349.395	1.060.872	2.288.523	3,05
Barcelona	627.107	229.783	397.323	1.718.686	504.006	1.214.679	2,74
Girona	231.475	88.335	143.140	777.907	197.036	580.871	3,36
Lleida	59.113	50.685	8.428	113.008	99.099	13.909	1,91
Tarragona	178.896	95.041	83.854	739.794	260.730	479.064	4,14
Comunidad Valenciana	552.123	363.646	188.476	2.061.854	1.149.207	912.647	3,73
Alicante	271.576	156.031	115.545	1.348.782	632.265	716.517	4,97
Castellón	81.517	62.902	18.615	291.289	211.726	79.563	3,57
Valencia	199.030	144.714	54.316	421.783	305.216	116.566	2,12
Extremadura	94.010	83.255	10.756	176.050	158.136	17.914	1,87
Badajoz	42.990	37.543	5.447	87.200	77.673	9.527	2,03
Cáceres	51.020	45.712	5.309	88.851	80.464	8.387	1,74
Galicia ¹	297.920	237.257	60.663	610.070	497.303	112.767	2,05
Coruña (A)	131.117	97.380	33.736	264.015	204.165	59.850	2,01
Lugo	38.319	32.791	5.528	64.719	56.918	7.801	1,69
Ourense	26.237	24.720	1.518	52.094	46.453	5.640	1,99
Pontevedra	102.247	82.366	19.881	229.242	189.767	39.476	2,24
Madrid (Comunidad de)	740.825	432.681	308.144	1.516.410	803.167	713.243	2,05
Murcia (Región de)	84.857	68.689	16.167	205.710	155.525	50.185	2,42
Navarra (Comunidad Foral de)	62.513	49.896	12.618	127.554	107.731	19.824	2,04
País Vasco	173.755	123.422	50.333	338.081	237.089	100.992	1,95
Álava	28.432	22.835	5.596	56.497	45.397	11.099	1,99
Guipúzcoa	73.330	50.470	22.860	143.196	98.032	45.164	1,95
Vizcaya	71.993	50.116	21.877	138.388	93.659	44.729	1,92
Rioja (La)	49.936	42.114	7.821	87.427	73.915	13.513	1,75
Ceuta	4.267	3.155	1.111	12.619	11.262	1.357	2,96
Melilla	3.565	2.977	588	12.412	11.207	1.205	3,48

¹Fuente: INE, IGE. Información procedente del declarativo sobre totales de entradas de viajeros y pernoctaciones del mes.

5. Establecimientos, plazas, grados de ocupación y personal empleado

Datos por comunidades autónomas y provincias

Provincias	Número esta- blecimientos abiertos esti- mados según la encuesta	Número de plazas estima- das según la encuesta	Grado de ocupación			Grado de ocupación por hab. esp..		Total personal empleado
			Por plazas	Por plazas en fin de semana	Por habita- ciones	A dos meses vista	A tres meses vista	
TOTAL	14.279	1.334.978	53,47	58,14	59,02	40,60	35,28	194.416
Andalucía	2.348	231.076	50,52	57,16	57,10	32,42	26,54	35.280
Almería	173	26.180	44,64	48,19	53,42	27,09	22,79	2.730
Cádiz	425	38.036	47,08	53,58	55,81	24,12	20,78	7.209
Córdoba	174	9.183	49,94	58,34	55,48	21,42	17,09	1.302
Granada	397	24.171	54,00	65,36	56,52	36,64	31,60	3.378
Huelva	149	20.352	40,22	49,18	45,48	33,24	25,33	2.502
Jaén	169	7.607	33,40	44,69	38,21	33,94	27,98	1.054
Málaga	548	80.665	55,70	59,75	61,14	36,02	27,54	13.114
Sevilla	315	24.880	55,64	65,63	65,56	36,91	33,91	3.991
Aragón	642	28.307	39,44	46,54	46,55	25,89	23,28	4.013
Huesca	273	11.106	29,59	34,56	34,73	33,73	32,29	1.269
Teruel	139	5.169	32,33	45,63	36,30	15,42	11,71	619
Zaragoza	230	12.032	51,58	58,00	60,53	23,40	20,25	2.124
Asturias (Principado de)	623	22.814	39,79	46,12	45,19	25,40	20,89	2.839
Balears (Illes)	994	274.718	57,64	57,63	58,42	42,90	33,18	34.122
Canarias	452	158.986	68,03	69,93	73,54	61,88	57,42	28.985
Palmas (Las)	182	77.961	67,19	68,77	74,39	63,59	60,11	13.631
Santa Cruz de Tenerife	270	81.025	68,83	71,05	72,76	60,30	54,95	15.354
Cantabria	365	16.578	41,16	50,75	45,77	26,00	17,36	2.405
Castilla y León	1.303	52.657	39,49	48,01	45,51	29,94	25,28	7.655
Ávila	98	4.133	36,08	47,57	41,39	28,84	22,56	629
Burgos	217	8.304	40,67	44,56	46,45	25,57	21,06	1.177
León	244	9.364	34,35	41,86	40,77	27,40	25,50	1.101
Palencia	101	3.469	28,41	34,63	32,02	22,80	16,75	412
Salamanca	209	9.832	52,14	65,05	58,20	35,31	29,20	1.491
Segovia	105	4.229	40,97	50,81	46,06	23,79	18,91	693
Soria	110	3.574	30,53	40,18	34,08	22,19	17,58	434
Valladolid	130	6.604	40,42	47,51	51,80	45,05	41,62	1.205
Zamora	88	3.149	35,04	43,75	38,07	27,76	20,19	512
Castilla-La Mancha	792	29.337	36,43	42,92	42,82	33,91	29,95	3.420
Albacete	148	5.354	40,42	42,62	46,91	35,29	31,63	618
Ciudad Real	157	6.286	34,05	42,42	39,87	33,76	28,15	708
Cuenca	158	5.051	34,66	43,24	38,07	33,82	29,55	515
Guadalajara	135	4.398	29,47	31,27	38,03	24,95	20,47	432
Toledo	193	8.248	40,44	49,51	47,87	37,98	35,59	1.147
Cataluña	1.836	201.233	53,06	58,97	60,38	38,32	33,79	28.542
Barcelona	835	89.077	61,50	68,08	72,55	50,56	47,60	14.831
Girona	474	53.946	45,97	48,88	49,07	35,62	30,74	6.340
Lleida	275	12.901	28,16	35,77	33,48	38,02	35,50	1.640
Tarragona	254	45.309	52,01	59,69	55,95	14,82	6,59	5.730
Comunidad Valenciana	1.013	113.367	58,26	63,34	64,31	47,53	43,93	15.205
Alicante	471	63.949	67,50	70,79	71,63	51,28	46,35	8.720
Castellón	187	18.938	49,23	54,74	55,39	42,61	41,30	2.079
Valencia	356	30.481	44,47	53,07	54,13	42,51	40,36	4.406
Extremadura	382	16.219	34,83	42,15	39,72	22,89	19,18	2.253
Badajoz	143	6.948	40,27	45,25	46,13	25,05	21,56	1.045
Cáceres	239	9.271	30,76	39,82	34,85	21,25	17,37	1.208
Galicia ¹	1.457	55.754	35,17	37,50	40,76	25,64	21,88	7.226
Coruña (A)	610	22.996	36,95	37,80	43,50	27,43	24,20	2.751
Lugo	257	7.792	26,69	30,38	31,84	19,80	17,67	889
Ourense	188	5.999	27,96	28,41	32,51	38,19	33,09	715
Pontevedra	401	18.966	38,78	43,00	43,77	21,77	17,10	2.870
Madrid (Comunidad de)	1.118	81.915	59,49	68,65	74,48	54,20	54,09	13.557
Murcia (Región de)	180	13.982	47,10	56,34	53,67	43,26	46,00	2.215
Navarra (Comunidad Foral de)	253	9.682	42,39	47,30	49,06	24,37	18,75	1.519
País Vasco	380	20.886	52,07	63,81	64,16	37,86	33,73	3.916
Álava	73	3.331	54,48	63,00	64,22	50,28	45,36	560
Guipúzcoa	178	8.293	55,56	68,45	64,50	29,09	25,62	1.604
Vizcaya	129	9.261	48,07	59,94	63,83	41,14	36,70	1.752
Rioja (La)	114	5.665	49,60	61,63	58,42	21,23	17,40	945
Ceuta	16	962	42,27	46,75	50,32	19,84	11,55	170
Melilla	11	840	47,52	51,51	61,29	42,52	23,84	150

¹Fuente: INE, IGE. Información procedente del declarativo sobre totales de entradas de viajeros y pernoctaciones del mes

EOH (ANEXO DE TABLAS) - OCTUBRE 2005 (4/9)

Datos Provisionales

6. Distribución porcentual de los viajeros españoles en cada provincia según comunidad autónoma de procedencia

Datos por provincias

Provincias	Total	Andalucía	Aragón	Asturias (P. de)	Balears (Illes)	Canarias	Cantabria	Castilla y León	Castilla-La Mancha	Cataluña
TOTAL	100	16,98	2,66	2,60	2,02	2,54	1,58	5,14	3,35	16,25
Álava	100	9,85	1,68	2,39	1,47	0,76	1,88	4,90	2,14	14,45
Albacete	100	10,45	0,94	0,83	1,60	0,51	0,91	3,26	17,48	11,15
Alicante	100	6,64	1,68	2,01	1,22	0,52	0,99	4,76	3,41	5,99
Almería	100	52,92	0,72	0,50	0,40	0,32	0,36	1,90	2,01	6,84
Asturias	100	10,24	1,45	12,97	1,82	1,87	3,07	8,45	2,25	6,85
Ávila	100	11,90	1,51	2,61	0,69	1,58	0,68	19,46	3,38	4,57
Badajoz	100	27,87	1,53	1,33	2,51	1,26	0,82	4,86	3,38	7,85
Balears (Illes)	100	10,13	0,90	1,25	22,55	1,69	0,27	1,84	4,44	23,23
Barcelona	100	6,80	3,52	1,93	3,12	2,49	1,52	3,11	1,67	35,76
Burgos	100	8,58	2,52	3,25	0,43	0,89	3,64	16,72	2,65	9,92
Cáceres	100	18,77	1,20	1,92	1,41	0,72	1,49	5,70	4,56	5,65
Cádiz	100	57,50	0,86	0,97	0,81	0,94	1,24	2,21	2,86	5,23
Cantabria	100	5,96	3,01	6,04	0,94	1,25	8,81	10,34	3,32	7,68
Castellón	100	8,81	5,14	1,45	0,61	0,64	2,19	3,86	4,48	17,98
Ciudad Real	100	15,57	2,05	1,66	0,81	0,71	0,86	3,82	12,93	9,49
Córdoba	100	44,68	0,95	1,22	1,10	0,96	0,95	2,51	3,07	6,75
Coruña (A)	100	6,21	1,17	6,09	1,45	2,21	1,93	6,05	2,67	9,46
Cuenca	100	14,15	1,50	1,10	1,05	0,74	1,74	5,41	8,88	12,55
Girona	100	3,69	0,85	0,59	0,55	0,25	0,52	1,61	4,25	75,85
Granada	100	49,05	1,42	1,17	1,04	0,72	0,59	2,49	2,49	6,48
Guadalajara	100	8,22	4,55	1,68	1,28	1,49	1,93	5,27	15,73	11,21
Guipúzcoa	100	2,68	2,96	1,94	1,66	1,27	1,31	4,67	1,31	22,11
Huelva	100	58,37	0,66	0,48	0,28	1,04	0,47	1,61	3,07	5,32
Huesca	100	4,15	27,13	0,80	1,65	0,67	0,60	2,40	1,30	27,57
Jaén	100	51,94	1,22	0,48	0,35	0,43	0,40	2,31	3,39	8,12
León	100	4,67	1,67	8,99	0,98	0,88	2,62	22,67	2,37	7,55
Lleida	100	4,45	2,79	0,56	0,75	0,47	0,35	1,23	1,23	67,36
Lugo	100	2,89	1,30	8,52	0,94	1,20	2,17	5,38	0,89	4,86
Madrid	100	15,33	2,95	3,19	2,56	3,68	2,17	5,13	3,83	13,55
Málaga	100	50,98	1,15	0,71	1,89	0,90	0,88	2,14	3,44	6,37
Murcia	100	12,38	1,44	1,41	1,08	1,29	0,80	2,52	3,79	10,18
Navarra	100	4,01	4,44	2,24	0,69	1,29	1,46	4,53	2,68	16,78
Ourense	100	1,54	0,41	3,36	0,34	0,21	0,63	5,81	1,31	3,83
Palencia	100	4,32	4,57	5,89	0,65	0,73	3,99	21,59	1,76	9,98
Palmas (Las)	100	7,11	0,75	0,86	0,95	31,04	0,44	4,90	0,79	7,06
Pontevedra	100	7,66	1,10	5,30	1,08	1,23	1,46	8,86	2,50	8,47
Rioja (La)	100	5,39	5,58	4,20	1,23	1,02	4,71	5,54	2,46	17,56
Salamanca	100	11,45	2,04	3,05	0,72	1,21	2,80	15,24	3,02	4,95
S. C. Tenerife	100	4,58	0,54	1,40	1,38	23,13	0,44	1,90	0,44	7,20
Segovia	100	7,27	1,47	2,27	0,59	0,86	2,24	11,14	3,03	8,49
Sevilla	100	40,34	1,48	0,97	0,93	1,88	0,72	2,27	2,56	8,84
Soria	100	3,62	5,06	2,36	0,15	0,31	1,15	13,88	3,11	16,05
Tarragona	100	2,31	3,89	0,53	0,71	0,46	0,56	1,01	0,57	68,65
Teruel	100	3,40	15,94	0,74	0,88	0,44	0,78	1,89	2,36	16,30
Toledo	100	12,61	2,26	3,78	0,71	0,83	1,19	5,53	13,76	7,97
Valencia	100	9,70	2,57	1,05	2,00	1,51	1,51	3,28	5,04	15,96
Valladolid	100	5,32	2,22	5,59	0,67	1,19	1,99	21,07	2,85	8,43
Vizcaya	100	4,69	2,64	3,33	1,00	1,11	1,83	5,45	2,15	15,91
Zamora	100	4,87	1,25	5,69	0,09	1,91	2,73	14,44	3,91	9,67
Zaragoza	100	8,95	12,02	1,97	1,05	0,90	2,24	4,92	3,52	21,23
Ceuta	100	35,95	0,14	0,56	1,40	1,54	0,56	6,94	0,42	8,56
Melilla	100	62,82	0,45	-	0,45	1,04	-	1,19	1,34	3,42

EOH (ANEXO DE TABLAS) - OCTUBRE 2005 (5/9)

Datos Provisionales

6. Distribución porcentual de los viajeros españoles en cada provincia según comunidad autónoma de procedencia

Datos por provincias

(conclusión)

Provincias	C. Valenciana	Extremadura	Galicia	Madrid (C. de)	Murcia (Región de)	Navarra (C. Foral de)	País Vasco	Rioja (La)	Ceuta y Melilla
TOTAL	9,83	1,74	5,51	19,96	2,45	1,29	5,00	0,69	0,40
Álava	3,78	0,48	3,48	18,62	0,85	2,24	29,50	1,52	0,02
Albacete	22,56	1,19	1,66	17,05	6,05	0,85	2,98	0,43	0,08
Alicante	40,70	0,58	1,07	19,59	3,52	1,78	4,51	0,82	0,21
Almería	9,58	1,18	1,27	12,14	6,64	0,86	0,89	0,10	1,36
Asturias	4,86	1,09	10,97	20,85	1,85	1,45	9,07	0,77	0,12
Ávila	5,97	2,30	3,83	34,40	1,59	0,75	4,45	0,25	0,09
Badajoz	7,17	11,59	1,99	21,94	1,75	1,18	2,27	0,59	0,11
Baleares (Illes)	10,62	0,73	2,30	13,81	1,86	0,36	1,95	0,12	1,94
Barcelona	8,70	1,03	3,51	18,65	1,79	1,21	4,38	0,62	0,19
Burgos	5,28	1,62	6,39	23,94	2,19	1,33	9,69	0,85	0,12
Cáceres	5,75	12,86	2,90	30,00	1,47	0,78	3,63	0,80	0,38
Cádiz	2,63	2,69	1,61	14,55	1,47	0,63	2,07	0,25	1,48
Cantabria	5,08	1,42	5,41	23,20	2,25	1,94	12,18	1,10	0,04
Castellón	34,97	1,49	1,31	11,34	1,80	0,58	2,23	0,95	0,16
Ciudad Real	10,67	1,81	3,43	29,02	2,34	1,00	2,95	0,51	0,41
Córdoba	5,72	2,24	1,46	23,00	2,09	0,52	2,11	0,32	0,33
Coruña (A)	4,31	0,77	35,48	16,59	1,43	0,63	3,05	0,39	0,13
Cuenca	20,32	1,91	1,68	21,62	3,38	0,77	2,56	0,56	0,08
Girona	3,45	1,13	1,07	3,94	1,02	0,29	0,80	0,14	0,01
Granada	7,14	1,43	1,65	17,19	4,10	0,56	1,43	0,42	0,63
Guadalajara	8,52	2,96	4,13	24,98	2,14	2,13	2,20	1,49	0,12
Guipúzcoa	3,07	1,43	2,80	22,49	0,76	2,97	24,10	2,44	0,02
Huelva	5,42	4,42	1,29	14,02	1,36	0,16	1,52	0,22	0,29
Huesca	6,04	0,28	1,97	14,30	0,69	3,43	6,46	0,52	0,05
Jaén	6,71	1,19	1,28	15,07	4,12	0,56	1,49	0,39	0,53
León	3,61	0,99	12,44	21,60	0,83	1,23	5,97	0,88	0,07
Lleida	5,13	0,84	1,11	9,09	0,61	0,93	2,67	0,31	0,11
Lugo	1,73	0,59	49,68	13,57	1,18	1,11	3,44	0,56	0,02
Madrid	9,90	2,63	5,49	17,54	2,76	2,06	5,64	1,13	0,48
Málaga	3,24	1,15	1,22	20,89	0,88	0,35	2,45	0,22	1,16
Murcia	18,18	1,19	2,25	18,45	22,09	0,52	1,75	0,36	0,34
Navarra	6,86	0,85	3,87	22,98	1,41	8,36	15,65	1,83	0,05
Ourense	2,12	0,61	61,05	14,35	0,68	0,48	3,01	0,25	-
Palencia	6,08	1,60	5,40	21,43	0,52	1,47	9,44	0,55	0,03
Palmas (Las)	2,57	0,47	1,65	37,05	0,72	0,35	2,90	0,23	0,15
Pontevedra	5,20	0,92	27,16	21,23	2,07	0,79	4,53	0,36	0,09
Rioja (La)	7,15	1,87	3,24	22,29	1,41	2,00	11,15	3,05	0,15
Salamanca	5,73	3,63	5,48	27,98	2,04	2,07	6,28	1,17	1,13
S. C. Tenerife	1,87	0,30	1,34	50,86	0,28	0,37	3,86	0,09	0,01
Segovia	8,80	1,81	4,15	36,69	3,91	0,97	5,60	0,53	0,19
Sevilla	5,46	2,26	1,69	24,67	2,07	1,11	1,58	0,58	0,58
Soria	5,67	0,37	3,96	27,30	1,62	2,20	12,02	1,16	-
Tarragona	6,64	0,11	0,64	6,52	0,77	1,06	5,40	0,17	-
Teruel	37,79	0,79	0,63	11,11	2,58	0,91	2,40	1,05	-
Toledo	12,54	3,48	5,00	21,57	2,33	1,18	4,18	0,70	0,38
Valencia	26,51	1,09	2,15	19,25	3,59	1,33	2,60	0,67	0,20
Valladolid	4,22	2,06	6,98	27,90	1,56	1,51	5,39	0,72	0,33
Vizcaya	5,09	1,11	4,77	24,73	1,14	1,79	22,20	0,92	0,14
Zamora	5,44	1,22	12,91	23,51	1,11	1,34	8,72	1,11	0,09
Zaragoza	8,21	1,58	2,58	20,46	1,26	1,94	5,69	1,27	0,20
Ceuta	3,79	0,56	1,26	19,37	7,58	0,28	1,33	0,28	9,46
Melilla	4,46	0,00	1,29	12,20	1,78	-	2,83	-	6,74

EOH (ANEXO DE TABLAS) - OCTUBRE 2005 (6/9)

Datos Provisionales

7. Distribución porcentual de las pernoctaciones en cada provincia según comunidad autónoma de procedencia

Datos por provincias

Provincias	Total	Andalucía	Aragón	Asturias (P. de)	Balears (Illes)	Canarias	Cantabria	Castilla y León	Castilla-La Mancha	Cataluña
TOTAL	100	16,17	2,64	2,55	1,96	2,77	1,46	5,52	4,09	15,59
Álava	100	13,66	1,73	2,21	0,95	0,81	1,87	5,82	2,10	13,36
Albacete	100	9,28	0,60	0,48	1,21	0,33	0,53	2,16	26,86	11,73
Alicante	100	5,37	3,53	2,82	0,60	0,24	2,00	10,11	3,50	4,58
Almería	100	45,53	0,54	1,28	0,28	0,16	0,38	3,68	3,09	7,71
Asturias	100	14,18	1,64	10,53	2,65	2,30	2,38	6,75	3,50	7,34
Ávila	100	11,41	1,53	2,57	0,98	2,02	0,95	22,82	2,86	4,37
Badajoz	100	25,19	1,93	1,37	4,41	1,33	0,58	4,26	3,00	7,73
Balears (Illes)	100	8,15	1,10	1,68	13,18	1,48	0,12	3,09	6,34	27,91
Barcelona	100	6,94	2,91	1,69	2,78	2,59	1,49	5,06	1,61	35,48
Burgos	100	9,67	2,28	2,78	0,37	0,89	3,08	20,01	3,04	8,80
Cáceres	100	17,38	1,19	1,86	1,71	0,70	1,81	5,02	4,98	5,22
Cádiz	100	55,01	0,81	1,00	0,83	1,52	1,26	2,54	3,36	5,09
Cantabria	100	7,42	3,95	5,52	1,22	1,61	6,97	7,75	7,52	8,13
Castellón	100	10,18	3,61	3,08	0,42	0,43	3,22	5,75	7,27	11,85
Ciudad Real	100	14,15	1,50	1,40	0,75	0,99	0,69	3,45	16,22	11,31
Córdoba	100	44,82	1,08	1,08	0,78	0,95	0,77	2,36	3,07	6,98
Coruña (A)	100	6,10	1,00	5,34	1,09	2,15	1,77	5,13	3,49	8,29
Cuenca	100	13,24	1,23	1,93	1,35	0,77	1,66	5,41	9,46	12,27
Girona	100	3,87	0,81	0,38	0,60	0,18	0,43	2,33	9,62	70,27
Granada	100	50,17	1,13	1,26	1,18	0,79	0,67	2,10	2,34	6,61
Guadalajara	100	9,92	4,55	2,25	1,32	1,19	1,86	5,23	17,49	8,40
Guipúzcoa	100	2,98	2,72	1,71	1,62	1,79	1,05	4,40	1,23	22,28
Huelva	100	50,40	0,65	0,70	0,28	1,85	0,73	2,02	4,82	7,84
Huesca	100	4,09	28,02	0,81	4,51	0,51	0,37	2,20	1,17	26,47
Jaén	100	49,78	1,29	0,53	0,36	0,54	0,42	2,28	3,56	7,85
León	100	4,09	3,28	7,67	0,80	1,06	2,12	27,73	2,15	7,21
Lleida	100	5,38	2,65	0,54	0,81	0,35	0,27	1,18	1,34	66,82
Lugo	100	2,76	0,99	7,41	0,84	0,88	1,76	5,46	0,78	4,12
Madrid	100	15,69	2,92	3,53	2,68	4,25	2,02	5,44	4,21	13,43
Málaga	100	44,37	1,62	1,31	3,06	0,59	0,89	2,36	4,44	6,28
Murcia	100	10,70	1,17	1,43	0,75	1,41	0,64	3,53	5,76	9,00
Navarra	100	4,22	3,85	1,80	0,54	1,35	1,64	3,85	2,32	14,09
Ourense	100	1,40	0,28	2,85	0,30	0,22	0,47	6,12	0,98	3,01
Palencia	100	4,10	6,22	6,93	0,44	0,71	4,06	24,58	1,48	8,34
Palmas (Las)	100	8,67	0,58	2,34	0,69	22,58	0,79	5,18	0,75	6,42
Pontevedra	100	8,48	0,83	4,14	1,22	2,14	1,42	7,83	2,68	8,52
Rioja (La)	100	6,11	5,37	3,29	1,39	0,96	3,92	6,24	2,28	17,28
Salamanca	100	10,17	1,85	3,40	0,74	1,22	2,39	19,48	2,54	5,63
S. C. Tenerife	100	6,03	0,80	1,81	1,29	13,07	0,83	2,85	0,98	7,40
Segovia	100	6,75	1,31	2,75	0,85	0,61	1,58	12,12	3,26	10,53
Sevilla	100	35,22	1,71	1,18	0,95	2,20	0,85	2,54	2,54	10,03
Soria	100	4,43	4,96	1,98	0,17	0,25	0,94	17,15	2,39	15,46
Tarragona	100	2,10	3,20	1,45	0,63	0,48	0,70	0,92	4,40	66,12
Teruel	100	3,06	19,51	0,76	0,97	0,24	0,45	1,61	3,04	13,41
Toledo	100	13,11	2,41	3,27	0,62	0,70	1,20	5,70	14,11	8,14
Valencia	100	10,00	2,22	1,56	1,70	2,02	1,21	3,54	6,98	14,49
Valladolid	100	6,03	1,70	4,60	1,01	1,79	1,71	20,79	2,67	9,22
Vizcaya	100	5,23	2,53	2,93	1,01	1,37	1,55	5,82	2,31	16,04
Zamora	100	4,57	1,05	6,05	0,14	1,29	3,68	14,38	3,88	9,75
Zaragoza	100	11,94	14,94	2,22	0,93	1,15	1,98	4,75	3,31	18,96
Ceuta	100	45,90	3,38	0,90	0,94	1,06	0,16	7,17	0,39	7,20
Melilla	100	53,71	0,20	-	0,47	1,26	-	0,47	0,47	6,95

EOH (ANEXO DE TABLAS) - OCTUBRE 2005 (7/9)

Datos Provisionales

7. Distribución porcentual de las pernoctaciones en cada provincia según comunidad autónoma de procedencia

Datos por provincias

(conclusión)

Provincias	C. Valenciana	Extremadura	Galicia	Madrid (C. de)	Murcia (Región de)	Navarra (C. Foral de)	País Vasco	Rioja (La)	Ceuta y Melilla
TOTAL	9,87	1,62	5,20	21,02	2,09	1,33	5,01	0,72	0,38
Álava	3,13	0,66	6,16	18,12	0,64	1,73	25,40	1,65	0,01
Albacete	17,25	0,59	1,32	16,57	6,77	0,57	3,26	0,41	0,09
Alicante	27,91	0,65	1,40	20,47	1,71	3,20	9,81	2,03	0,08
Almería	14,94	1,20	1,75	10,64	5,05	1,12	0,78	0,10	1,77
Asturias	5,65	0,86	9,50	21,37	1,59	1,52	7,43	0,71	0,09
Ávila	6,70	2,21	3,08	31,32	1,28	0,92	4,74	0,18	0,05
Badajoz	11,42	13,79	2,04	18,14	1,86	0,64	1,79	0,44	0,07
Baleares (Illes)	11,40	0,57	1,97	17,13	2,01	0,48	1,79	0,06	1,52
Barcelona	8,55	0,91	4,85	17,62	1,55	1,02	4,15	0,62	0,19
Burgos	7,70	1,13	6,34	20,96	1,48	1,02	9,58	0,79	0,07
Cáceres	5,61	14,63	2,62	28,84	1,25	0,73	3,94	1,69	0,81
Cádiz	3,08	2,58	1,84	15,34	1,06	0,76	2,35	0,61	0,95
Cantabria	9,21	1,39	3,52	21,29	2,63	1,50	9,35	0,98	0,03
Castellón	28,59	1,32	1,01	14,75	0,91	0,44	5,52	1,54	0,12
Ciudad Real	9,80	2,35	3,48	27,50	2,01	0,68	3,02	0,40	0,31
Córdoba	5,86	2,12	1,53	23,08	2,10	0,66	2,10	0,37	0,29
Coruña (A)	4,19	0,63	42,75	13,33	1,09	0,47	2,70	0,28	0,21
Cuenca	21,18	1,67	1,52	21,57	3,07	0,60	2,37	0,64	0,07
Girona	3,61	1,00	0,99	3,97	0,64	0,24	0,93	0,13	0,00
Granada	7,31	1,20	1,46	16,99	3,81	0,45	1,54	0,45	0,55
Guadalajara	8,68	4,88	5,20	22,53	2,31	1,42	1,74	0,99	0,06
Guipúzcoa	3,21	1,81	2,45	22,19	1,44	2,87	23,50	2,72	0,02
Huelva	5,14	4,21	0,91	15,91	1,73	0,19	2,11	0,14	0,39
Huesca	6,53	0,24	3,06	14,21	0,44	2,17	4,81	0,30	0,06
Jaén	8,50	1,08	1,29	15,43	4,56	0,50	1,23	0,27	0,54
León	3,34	0,88	11,62	19,25	0,94	1,14	5,80	0,76	0,17
Lleida	6,03	0,89	1,25	8,50	0,43	0,66	2,63	0,16	0,11
Lugo	1,67	0,48	51,08	16,88	0,82	0,66	2,95	0,42	0,02
Madrid	8,95	2,81	6,15	16,41	2,70	2,06	5,14	1,19	0,42
Málaga	4,76	1,49	0,78	22,48	0,51	0,34	3,94	0,14	0,65
Murcia	15,90	1,38	2,25	23,81	18,53	0,81	2,15	0,47	0,31
Navarra	7,49	0,64	3,71	24,83	1,03	12,61	14,52	1,48	0,03
Ourense	1,82	0,47	63,17	15,53	0,53	0,57	2,07	0,21	-
Palencia	4,32	1,34	4,84	20,95	0,78	1,36	9,04	0,49	0,02
Palmas (Las)	2,58	0,49	1,82	41,57	1,01	0,49	3,24	0,20	0,60
Pontevedra	6,17	1,28	27,29	20,06	1,93	0,77	4,94	0,25	0,06
Rioja (La)	7,80	1,41	2,88	21,42	2,41	2,04	12,05	2,89	0,25
Salamanca	5,62	4,45	4,60	27,53	1,86	1,63	5,08	1,05	0,74
S. C. Tenerife	1,96	0,43	1,71	55,16	0,44	0,70	4,40	0,16	0,01
Segovia	9,88	1,69	5,23	31,60	4,12	1,12	6,01	0,36	0,23
Sevilla	6,12	2,25	2,30	25,90	2,57	0,98	1,66	0,48	0,50
Soria	5,24	0,67	4,56	25,71	2,11	1,83	11,18	0,98	-
Tarragona	4,84	0,24	0,74	7,46	0,66	1,22	4,44	0,42	-
Teruel	35,65	0,74	2,95	10,41	3,01	0,77	2,36	1,07	-
Toledo	13,51	4,80	5,14	18,43	2,80	1,17	3,82	0,65	0,43
Valencia	25,45	0,81	2,37	19,36	2,81	1,18	3,58	0,53	0,19
Valladolid	3,98	2,26	6,17	29,61	1,32	1,29	4,99	0,56	0,30
Vizcaya	6,60	1,19	6,41	25,05	0,95	1,51	18,51	0,88	0,13
Zamora	8,68	1,46	11,61	22,25	1,17	0,93	7,71	1,27	0,11
Zaragoza	7,18	1,39	2,74	18,97	1,20	2,11	5,07	1,00	0,16
Ceuta	2,63	0,35	0,51	15,53	3,07	0,08	0,69	0,51	9,51
Melilla	9,52	1,86	2,44	16,48	1,11	-	1,22	-	3,82

EOH (ANEXO DE TABLAS) - OCTUBRE 2005 (8/9)

Datos Provisionales

8. Viajeros y pernoctaciones según país de residencia

Datos por países

Países	Viajeros		Pernoctaciones	
	Total	%	Total	%
TOTAL	6.444.907	100,00	22.344.381	100,00
Residentes en España	3.638.139	56,45	8.616.254	38,56
Residentes en el extranjero	2.806.768	43,55	13.728.127	61,44
TOTAL residentes en el extranjero	2.806.768	100,00	13.728.127	100,00
TOTAL residentes en U.E. (sin España)	2.182.919	77,77	12.039.222	87,70
Alemania	612.109	21,81	4.492.512	32,72
Austria	20.519	0,73	90.925	0,66
Bélgica	76.455	2,72	396.097	2,89
Dinamarca	28.622	1,02	139.284	1,01
Finlandia	13.698	0,49	56.974	0,42
Francia	306.716	10,93	838.625	6,11
Grecia	9.860	0,35	21.874	0,16
Irlanda	39.284	1,40	179.250	1,31
Italia	127.719	4,55	390.620	2,85
Luxemburgo	5.698	0,20	29.524	0,22
Países Bajos	97.089	3,46	483.290	3,52
Polonia	11.839	0,42	49.405	0,36
Portugal	80.744	2,88	187.371	1,36
Reino Unido	680.724	24,25	4.382.901	31,93
República Checa	8.422	0,30	47.205	0,34
Suecia	44.356	1,58	193.024	1,41
Resto de la UE*	19.066	0,68	60.340	0,44
Noruega	24.720	0,88	109.737	0,80
Rusia	21.700	0,77	103.784	0,76
Suiza	61.384	2,19	285.440	2,08
Resto de Europa	51.756	1,84	177.859	1,30
Japón	59.689	2,13	101.922	0,74
Estados Unidos	144.490	5,15	316.610	2,31
Resto de América	143.081	5,10	333.673	2,43
Países africanos	20.579	0,73	47.967	0,35
Resto del mundo	96.449	3,44	211.911	1,54

*Países incluidos en Resto de la UE: Chipre, Eslovaquia, Eslovenia, Estonia, Hungría, Letonia, Lituania y Malta

EOH (ANEXO DE TABLAS) - OCTUBRE 2005 (9/9)

Datos Provisionales

ÍNDICE DE INGRESOS HOTELEROS (IIH)

Octubre 2005

Datos Provisionales

Índices generales de comunidades autónomas y nacional

Octubre	Índice	Tasa de variación interanual
TOTAL	112,4	1,7
Andalucía	112,5	2,5
Aragón	128,9	4,6
Asturias (Principado de)	106,7	-1,8
Baleares (Illes)	109,4	1,2
Canarias	100,6	2,2
Cantabria	100,6	4,2
Castilla y León	124,7	0,8
Castilla-La Mancha	124,4	4,3
Cataluña	116,4	2,5
Comunidad Valenciana	113,2	0,5
Extremadura	118,9	3,5
Galicia	117,4	-0,7
Madrid (Comunidad de)	124,9	1,4
Murcia (Región de)	111,9	0,4
Navarra (Comunidad Foral de)	116,6	6,7
País Vasco	108,7	-0,4
Rioja (La)	125,7	2,6
Ceuta	123,0	8,8
Melilla	134,8	1,0

Índice general nacional y desglose por categorías

Octubre	Índice	Tasa de variación interanual
TOTAL	112,4	1,7
HOTELES: Estrellas oro		
Cinco	103,4	-0,9
Cuatro	99,4	1,1
Tres	102,4	1,9
Dos	112,4	2,1
Una	113,8	1,7
HOSTALES: Estrellas plata		
Tres y dos	115,7	2,1
Una	129,6	6,5

IIH (ANEXO DE TABLAS) Octubre 2005

24 de octubre de 2005

INDICE DE PRECIOS HOTELEROS (IPH)

Octubre 2005

Datos Provisionales

Índices generales por comunidades autónomas y nacional

Octubre	Índice	Tasa de variación interanual
TOTAL	109,7	1,5
Andalucía	114,6	1,5
Aragón	119,2	3,9
Asturias (Principado de)	102,2	-2,3
Baleares (Illes)	109,0	2,5
Canarias	102,9	2,2
Cantabria	102,5	1,5
Castilla y León	112,5	1,1
Castilla-La Mancha	119,9	4,0
Cataluña	110,7	2,3
Comunidad Valenciana	108,5	0,2
Extremadura	115,0	3,7
Galicia	110,7	0,8
Madrid (Comunidad de)	109,6	-0,8
Murcia (Región de)	111,9	2,1
Navarra (Comunidad Foral de)	116,1	4,3
País Vasco	111,2	-1,8
Rioja (La)	116,8	-1,8
Ceuta	125,1	12,4
Melilla	84,5	-3,6

Índice general nacional y desglose por tarifas

Octubre	Índice	Tasa de variación interanual
TOTAL	109,7	1,5
Tarifa Normal	110,4	1,2
Tarifa Fin de Semana	110,5	1,4
Tarifa Touroperador	109,7	3,0
Tarifa Empresa	106,5	-1,3
Tarifa Grupos	111,9	-1,5

Índice general nacional y desglose por categorías

Octubre	Índice	Tasa de variación interanual
TOTAL	109,7	1,5
HOTELES: Estrellas oro		
Cinco	110,1	0,1
Cuatro	105,9	0,6
Tres	110,5	2,6
Dos	116,6	2,2
Una	121,1	3,7
HOSTALES: Estrellas plata		
Tres y dos	117,8	1,1
Una	132,8	6,4

IPH (ANEXO DE TABLAS) - Octubre 2005

24 de noviembre de 2005