

24 de noviembre de 2008

**Coyuntura Turística Hotelera (EOH/IPH/IIH)
Octubre 2008. Datos provisionales**

Las pernoctaciones en establecimientos hoteleros descienden un 5,1% en octubre respecto al mismo mes de 2007

Los precios hoteleros suben un 0,3% en tasa interanual

Durante el mes de octubre se registran 22,3 millones de pernoctaciones en establecimientos hoteleros, lo que supone un descenso del 5,1% respecto al mismo mes de 2007. Las pernoctaciones realizadas por viajeros residentes en España disminuyen un 8,7% y las de no residentes bajan un 2,8%.

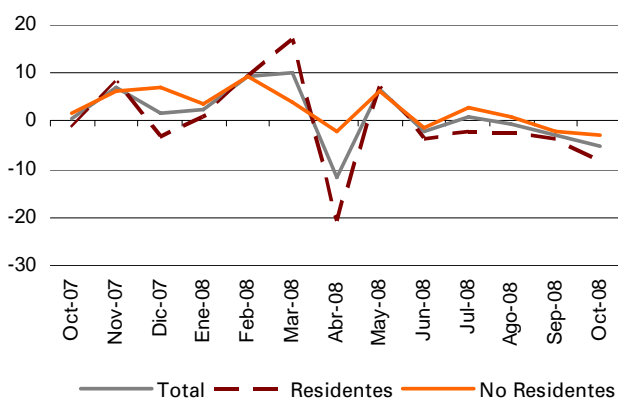
La estancia media aumenta un 1,6%, en términos interanuales, situándose en 3,2 pernoctaciones por viajero.

En los primeros diez meses del año se registraron 242,8 millones de pernoctaciones, un 0,1% menos que en el mismo periodo de 2007. Las pernoctaciones de residentes bajan un 1,9% y las de no residentes aumentan un 1,2%. La **estancia media** se situó en 3,3 pernoctaciones por viajero, un 0,4% más.

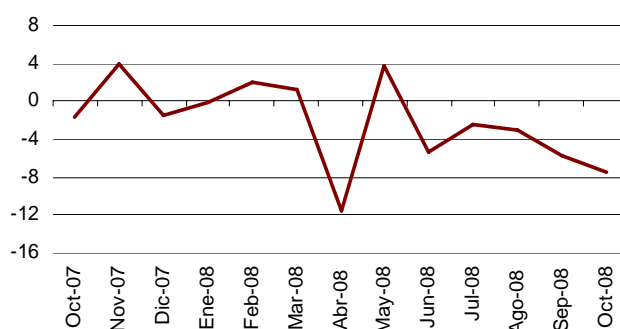
Por su parte, el **Índice de Precios Hoteleros (IPH)** registra un **crecimiento del 0,3%** en el mes de octubre, tasa 1,1 puntos inferior a la registrada en el mismo mes de 2007.

Durante el mes de octubre se cubren el 49,7% de las plazas ofertadas, un 7,5% menos que en el mismo mes del año anterior. **El grado de ocupación por plazas en fin de semana se sitúa en el 55,1%**, con un descenso interanual del 10,9%.

Tasa de variación interanual en % de las pernoctaciones



Tasa de variación interanual en % del grado de ocupación por plazas

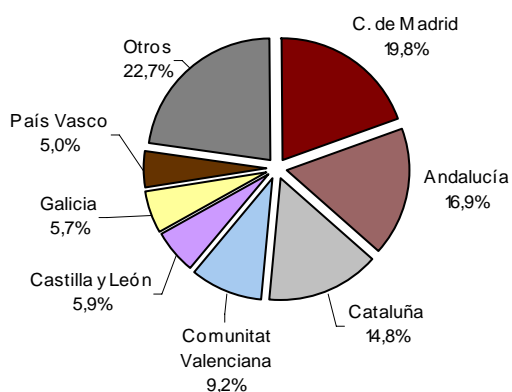


Descenso de las pernoctaciones de alemanes y británicos

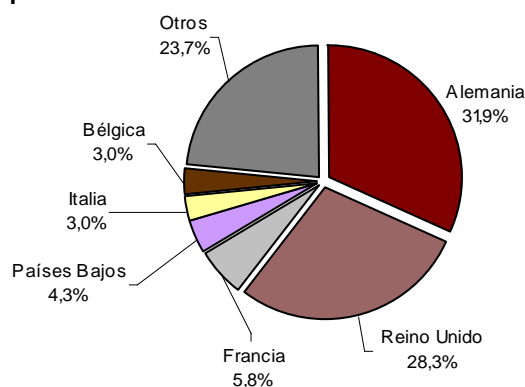
Los viajeros procedentes de Alemania y Reino Unido realizan 8,4 millones de pernoctaciones en octubre, el 60,2% del total de las efectuadas por no residentes. Ambos mercados experimentan descensos interanuales de sus pernoctaciones, del 2,6% el alemán y del 5,3% el británico.

Por su parte, las pernoctaciones de los viajeros procedentes de Francia, Países Bajos e Italia (los siguientes mercados emisores) tienen un comportamiento diferenciado. Así, los viajeros franceses disminuyen interanualmente un -2,1%, sin embargo los holandeses e italianos registran unos crecimientos interanuales del 4,4% y 2,8%, respectivamente.

Pernoctaciones de los viajeros españoles según procedencia en %



Pernoctaciones de los viajeros extranjeros según procedencia en %

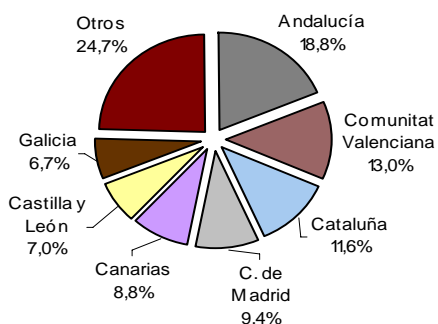


Illes Balears es el principal destino de los viajeros no residentes en España

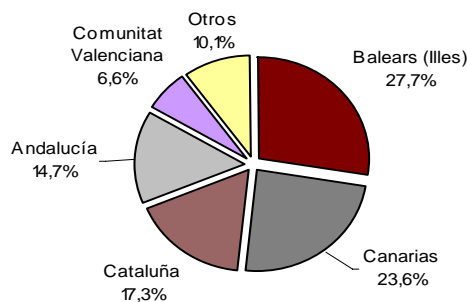
El principal destino elegido por los no residentes es Illes Balears, comunidad en la que las pernoctaciones de extranjeros, que representan el 27,7% del total nacional, disminuyen un 4,5% respecto a octubre de 2007. Los siguientes destinos principales de los viajeros no residentes son Canarias y Cataluña, cuyas tasas de evolución interanuales son -0,2% y -3,4%, respectivamente.

Andalucía, Comunitat Valenciana y Cataluña son los destinos principales de los residentes y registran tasas interanuales de pernoctaciones del -10,1%, -9,3% y -8,6%, respectivamente.

Distribución de las pernoctaciones de los viajeros españoles en %



Distribución de las pernoctaciones de los viajeros extranjeros en %



Canarias alcanza el grado de ocupación más elevado

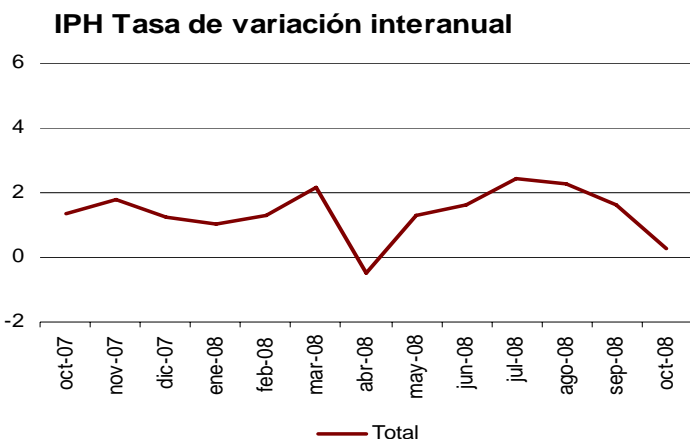
Durante el mes de octubre Canarias es la comunidad autónoma con el mayor grado de ocupación por plazas (63,6%), por delante de Illes Balears (53,8%) y de la Comunidad de Madrid (53,1%).

Las **zonas turísticas** con mayores grados de ocupación y pernoctaciones se sitúan en las islas y costas. En la isla de Gran Canaria se obtiene el mayor grado de ocupación por plazas (67,3%), mientras que la Costa de Barcelona presenta el mayor grado de ocupación por plazas en fin de semana (72,4%). La zona turística donde se registra el mayor número de pernoctaciones en octubre es Mallorca, con más de 3,5 millones.

Los **puntos turísticos** con mayor número de pernoctaciones son Madrid, Barcelona y Benidorm. A su vez, Benidorm alcanza el mayor grado de ocupación por plazas (75,8%) y en fin de semana (81,0%).

Los precios hoteleros registran un crecimiento interanual del 0,3% en octubre

El aumento interanual del IPH se sitúa en el 0,3% en octubre, tasa 1,3 puntos inferior a la del mes pasado y 1,1 puntos por debajo de la tasa interanual registrada hace un año.



Comportamiento desigual de los precios en las comunidades autónomas

Las cuatro comunidades (Andalucía, Cataluña, Canarias, Illes Balears) que suponen el 63,2% del peso total del índice de precios hoteleros en el mes de octubre, muestran diferentes evoluciones interanuales.

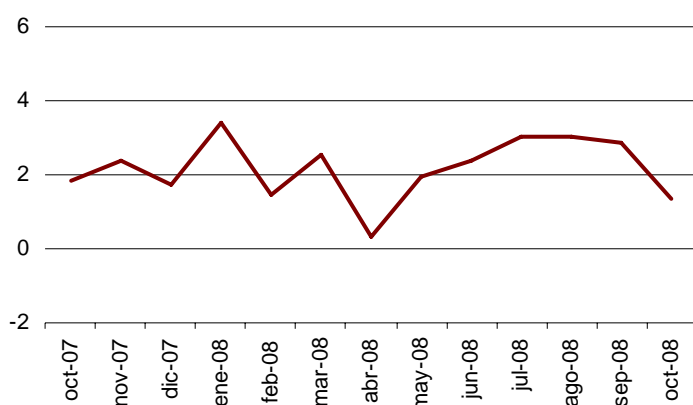
Andalucía, que tiene el mayor peso en la estructura de ponderaciones este mes (17,6%), presenta una tasa interanual del -2,5%, inferior en 0,8 puntos a la estimada en septiembre (-1,7%). En Cataluña los precios hoteleros experimentan un aumento del 0,9%, frente al 0,7% registrado en el mes precedente. Por su parte, Canarias presenta una tasa interanual del -0,2%, frente al 0,3% del mes pasado. En Illes Balears la tasa interanual es del 3,1%, lo que supone 3,6 puntos menos que la del precedente mes de septiembre (6,7%).

El Índice de Ingresos Hoteleros aumenta un 1,4% en octubre en tasa interanual

El Índice de Ingresos Hoteleros (IIH), que a diferencia del IPH también tiene en cuenta la variación en la estructura tarifaria, refleja una evolución interanual de los ingresos percibidos por habitación ocupada del 1,4% en el mes de octubre, tasa inferior en 0,4 puntos a la registrada en el mismo mes del año anterior.

Las cuatro comunidades más importantes en este indicador durante este mes tienen comportamientos desiguales de los ingresos hoteleros respecto a septiembre de 2007: Illes Balears (3,3%), Andalucía (-1,3%), Canarias (-0,9%) y Cataluña (2,4%).

IIH Tasa de variación interanual



Nota metodológica 2008

Índice de Precios Hoteleros - Índice de Ingresos Hoteleros

Desde el año 2000 el INE publica el Índice de Precios Hoteleros (IPH) y el Índice de Ingresos Hoteleros (IIH), elaborados a partir de la información que los empresarios hoteleros declaran en un apartado específico del cuestionario de la Encuesta de Ocupación Hotelera.

Esta parte del cuestionario no se ha modificado desde que se implantó en el citado año 2000. Sin embargo, los cambios acaecidos en el sector a lo largo de estos últimos ocho años han aconsejado la introducción de ciertas modificaciones en dicho apartado del cuestionario. Con ello se pretende, por una parte, **recoger los nuevos canales de distribución propiciados por la generalización del uso de internet** y, por otra, **adecuar el cuestionario a los términos y conceptos utilizados más frecuentemente por el sector** así como a los datos disponibles en los propios sistemas de gestión de las empresas.

Esta mejora permitirá que, **a partir del año 2009, el INE difunda un conjunto de nuevas variables demandadas por el sector, las cuales se consideran idóneas para medir su rentabilidad**: el ADR (Average Daily Rate o Tarifa Promedio Diaria) y el RevPar (Ingreso medio por habitación disponible).

Durante el año 2008 se seguirán difundiendo el IPH y el IIH tanto a nivel nacional como por comunidades autónomas. No obstante, debido a la comentada actualización de los cuestionarios, no podrá facilitarse la información de precios e ingresos desglosada por tarifas y por categoría de establecimiento, dado que en el formato actual se recoge información referida al tipo de cliente en lugar de las tarifas aplicadas. Así, por ejemplo, desaparecen las tarifas *fin de semana* y *normal*, que pasan a englobarse en una denominación conjunta de *particulares*; por el contrario, en el cuestionario de 2008 se recoge información de nuevas formas de comercialización como la *contratación directa en la web* que anteriormente no se solicitaba.

A partir del año 2009 se facilitarán series enlazadas para las diferentes categorías de establecimientos, una vez que se disponga de información suficiente referida al conjunto del año 2008, que permita llevar a cabo dichos enlaces con los requisitos de calidad exigidos.

Más información en **INEbase** – www.ine.es Todas las notas de prensa en: www.ine.es/prensa/prensa.htm

Gabinete de prensa: Teléfonos: 91 583 93 63 / 94 08 – Fax: 91 583 90 87 - gprensa@ine.es

Área de información: Teléfono: 91 583 91 00 – Fax: 91 583 91 58 – www.ine.es/infoine

Encuesta de Ocupación en Alojamientos Turísticos (Establecimientos hoteleros)

Octubre 2008

Datos provisionales

1. Número de viajeros, pernoctaciones y estancia media según categoría del establecimiento

Categoría	Número de viajeros			Número de pernoctaciones			Estancia media
	Total	Residentes en España	Residentes en el extranjero	Total	Residentes en España	Residentes en el extranjero	
TOTAL	7.046.357	3.841.681	3.204.675	22.281.799	8.407.448	13.874.351	3,16
HOTELES: Estrellas oro							
Cinco	399.507	173.824	225.683	1.062.275	334.347	727.927	2,66
Cuatro	2.955.671	1.550.085	1.405.585	9.489.098	3.173.714	6.315.384	3,21
Tres	2.164.721	1.103.085	1.061.636	7.754.533	2.586.574	5.167.959	3,58
Dos	579.921	381.394	198.526	1.604.131	872.020	732.111	2,77
Una	217.461	146.596	70.866	530.533	318.296	212.237	2,44
HOSTALES: Estrellas plata							
Tres y dos	406.210	282.475	123.735	1.002.138	596.836	405.302	2,47
Una	322.867	204.223	118.644	839.091	525.661	313.430	2,60
Tasa interanual	-6,55	-9,07	-3,34	-5,09	-8,67	-2,78	1,57
Tasa interanual acumulada	-0,48	-1,88	1,35	-0,10	-1,92	1,22	0,38

2. Establecimientos, plazas, grados de ocupación y personal empleado según categoría del establecimiento

Categoría	Número establecimientos abiertos estimados según la encuesta	Número de plazas estimadas según la encuesta	Grado de ocupación			Total personal empleado
			Por plazas	Por plazas en fin de semana	Por habitaciones	
TOTAL	14.941	1.435.352	49,65	55,11	54,57	210.095
HOTELES: Estrellas oro						
Cinco	222	74.244	45,94	54,79	54,45	24.555
Cuatro	1.736	542.166	55,94	62,49	62,87	91.425
Tres	2.481	458.912	53,95	58,09	57,32	60.261
Dos	1.842	120.962	42,51	48,60	47,61	12.719
Una	1.150	49.105	34,70	40,04	39,71	4.699
HOSTALES: Estrellas plata						
Tres y dos	2.999	97.203	33,11	38,14	37,61	8.978
Una	4.510	92.761	29,11	31,44	34,30	7.458
Tasa interanual	2,59	2,66	-7,46	-10,87	-8,74	0,37

3. Viajeros, pernoctaciones, estancia media, grados de ocupación y personal empleado

Datos por zonas y puntos turísticos

	Viajeros		Pernoctaciones		Grado ocupación			Estancia media	Total personal empleado
	Residentes en España	Residentes en el extranjero	Residentes en España	Residentes en el extranjero	Por plazas	Por plazas fin de semana	Por habitaciones		
Zonas turísticas con mayor grado de ocupación en el mes									
Isla de Gran Canaria	45.595	121.597	162.621	933.467	67,31	68,20	74,65	6,56	9.242
Costa de Barcelona	152.366	362.508	267.922	812.577	65,24	72,36	76,64	2,10	9.999
Isla de Tenerife	86.531	177.797	376.088	1.298.285	63,94	65,50	67,10	6,33	16.123
Costa del Maresme	19.952	59.814	52.847	334.044	63,71	57,31	60,94	4,85	1.851
Isla de Fuerteventura	15.534	73.499	51.109	590.949	62,85	62,41	66,22	7,21	5.504
Isla de Lanzarote	26.205	50.705	126.511	386.410	61,88	61,70	67,33	6,67	5.024
Costa Blanca	135.791	110.835	580.035	651.386	60,93	68,15	66,11	4,99	9.292
Isla de La Gomera	3.313	3.552	6.919	23.071	57,31	53,96	61,30	4,37	358

Zonas turísticas con mayor número de pernoctaciones en el mes*

Isla de Mallorca	70.000	461.951	194.147	3.321.276	56,48	57,60	54,19	6,61	25.862
Costa del Sol	154.018	220.405	379.221	1.023.898	55,35	60,37	62,06	3,75	13.193
Costa Brava	66.711	154.427	156.452	672.412	48,67	52,91	50,88	3,75	6.365
Costa Daurada	94.478	89.162	223.997	438.080	47,87	53,63	50,50	3,61	4.667
Costa de la Luz de Cádiz	94.337	61.262	203.318	273.230	42,68	49,95	51,61	3,06	5.449
Islas de Ibiza-Formentera	24.129	44.435	106.066	337.851	46,34	41,91	37,80	6,47	3.278
Costa de Almería	65.189	18.334	173.551	116.043	35,08	44,11	46,18	3,47	2.362
Rías Baixas	79.444	16.008	205.176	35.251	39,09	46,37	44,96	2,52	2.604

Puntos turísticos con mayor grado de ocupación en el mes

Benidorm	59.449	65.033	420.280	495.992	75,80	81,04	78,46	7,36	5.703
Arona	8.526	44.965	43.719	355.147	72,97	76,63	81,08	7,46	3.111
Adeje	17.675	88.726	94.028	684.356	72,43	70,50	72,62	7,32	7.129
San Bartolomé de Tirajana	16.886	84.342	92.373	693.419	70,54	71,22	76,31	7,76	6.769
Mogán	3.718	29.057	10.928	208.216	69,77	70,26	81,32	6,69	1.474
Pájara	4.849	43.554	31.157	379.636	68,61	70,16	70,10	8,49	3.351
Yaiza	9.359	26.971	55.927	185.633	67,64	69,34	72,98	6,65	2.426
Barcelona	147.074	362.202	257.402	810.220	65,41	72,49	77,03	2,10	9.890
Lloret de Mar	15.643	79.399	52.088	428.402	65,08	63,44	66,80	5,06	2.353
Tías	4.782	14.791	29.547	136.091	64,90	66,50	75,11	8,46	1.608

Puntos turísticos con mayor número de pernoctaciones en el mes*

Madrid	348.722	321.601	589.965	704.636	58,17	67,55	72,69	1,93	12.762
Calviá	13.168	87.032	34.361	672.313	62,59	59,33	55,77	7,05	5.153
Palma de Mallorca	29.943	103.680	86.760	548.736	53,52	59,73	58,73	4,76	5.255
Salou	34.064	55.124	104.666	312.553	60,40	67,66	61,51	4,68	2.270
Torremolinos	37.108	51.298	109.220	275.538	64,58	67,93	67,48	4,35	2.473
Sant Llorenç des Cardassar	2.675	54.268	9.904	364.013	58,96	62,40	61,32	6,57	2.546
Sevilla	83.952	76.627	139.522	159.486	56,61	67,41	66,79	1,86	2.717
Valencia	82.471	67.967	143.952	148.881	52,19	65,03	66,30	1,95	3.011
Puerto de La Cruz	25.683	15.273	146.326	136.652	55,45	60,94	57,74	6,91	3.014
Benalmádena	17.932	43.620	38.986	235.305	63,87	65,27	69,76	4,46	1.717

*Sin considerar los incluidos en la tabla anterior, por aparecer también con mayor grado de ocupación.

4. Viajeros, pernoctaciones, estancia media

Datos por comunidades autónomas y provincias

Provincias	Número de viajeros			Número de pernoctaciones			Estancia media
	Total	Residentes en España	Residentes en el extranjero	Total	Residentes en España	Residentes en el extranjero	
TOTAL	7.046.357	3.841.681	3.204.675	22.281.799	8.407.448	13.874.351	3,16
Andalucía	1.333.116	749.527	583.589	3.612.759	1.577.090	2.035.668	2,71
Almería	91.210	71.459	19.751	307.445	188.042	119.403	3,37
Cádiz	198.269	120.170	78.100	556.775	249.816	306.960	2,81
Córdoba	91.388	54.233	37.156	143.900	88.584	55.316	1,57
Granada	194.144	111.957	82.187	405.814	232.598	173.216	2,09
Huelva	80.981	58.981	22.001	247.896	138.046	109.850	3,06
Jaén	51.910	45.867	6.043	84.823	76.397	8.427	1,63
Málaga	415.886	173.462	242.424	1.481.130	413.623	1.067.507	3,56
Sevilla	209.328	113.399	95.928	384.974	189.984	194.990	1,84
Aragón	182.292	151.474	30.819	354.638	297.248	57.389	1,95
Huesca	44.548	37.272	7.276	96.080	81.847	14.233	2,16
Teruel	32.734	30.001	2.734	58.981	53.751	5.230	1,80
Zaragoza	105.010	84.201	20.809	199.577	161.650	37.926	1,90
Asturias (Principado de)	122.613	107.814	14.799	236.422	210.256	26.166	1,93
Balears (Illes)	631.621	105.089	526.531	4.183.821	334.391	3.849.430	6,62
Canarias	616.675	184.509	432.166	4.008.395	740.072	3.268.323	6,50
Palmas (Las)	333.136	87.334	245.802	2.251.066	340.241	1.910.825	6,76
Santa Cruz de Tenerife	283.538	97.175	186.363	1.757.329	399.831	1.357.498	6,20
Cantabria	84.763	68.153	16.610	190.151	154.355	35.796	2,24
Castilla y León	411.333	336.698	74.635	707.389	586.716	120.673	1,72
Ávila	29.745	24.536	5.208	50.985	42.772	8.213	1,71
Burgos	66.819	48.678	18.141	108.542	83.030	25.513	1,62
León	65.706	55.869	9.837	110.473	92.384	18.090	1,68
Palencia	20.338	15.926	4.412	39.343	32.062	7.281	1,93
Salamanca	84.646	66.141	18.505	158.670	129.686	28.985	1,87
Segovia	38.919	32.798	6.121	61.812	51.822	9.990	1,59
Soria	19.099	17.343	1.756	36.538	33.054	3.484	1,91
Valladolid	63.537	54.867	8.670	105.054	88.937	16.117	1,65
Zamora	22.526	20.540	1.986	35.971	32.970	3.001	1,60
Castilla-La Mancha	193.313	162.066	31.246	344.661	289.728	54.933	1,78
Albacete	29.909	27.351	2.558	69.082	62.345	6.738	2,31
Ciudad Real	38.926	34.026	4.900	69.824	60.545	9.279	1,79
Cuenca	32.771	29.136	3.636	56.772	50.350	6.422	1,73
Guadalajara	27.108	23.564	3.545	43.758	38.763	4.995	1,61
Toledo	64.598	47.990	16.608	105.225	77.726	27.499	1,63
Cataluña	1.229.986	488.357	741.629	3.378.258	979.152	2.399.106	2,75
Barcelona	756.319	265.987	490.333	1.763.631	488.005	1.275.627	2,33
Girona	236.338	80.709	155.629	853.535	179.567	673.968	3,61
Lleida	53.688	47.183	6.505	99.014	87.583	11.431	1,84
Tarragona	183.640	94.478	89.162	662.077	223.997	438.080	3,61
Comunitat Valenciana	579.646	357.383	222.263	2.011.772	1.093.825	917.947	3,47
Alicante	259.978	147.636	112.343	1.252.120	598.263	653.857	4,82
Castellón	69.482	48.486	20.996	216.204	148.995	67.210	3,11
Valencia	250.186	161.261	88.925	543.448	346.567	196.880	2,17
Extremadura	105.771	92.930	12.841	194.269	173.455	20.814	1,84
Badajoz	53.177	46.673	6.504	94.933	84.871	10.062	1,79
Cáceres	52.595	46.258	6.337	99.336	88.584	10.752	1,89
Galicia	315.272	252.159	63.112	678.086	560.516	117.570	2,15
Coruña (A)	132.967	99.880	33.087	282.592	220.920	61.672	2,13
Lugo	45.477	35.393	10.085	74.903	60.245	14.658	1,65
Ourense	28.010	26.124	1.887	52.669	48.072	4.597	1,88
Pontevedra	108.817	90.763	18.055	267.922	231.279	36.643	2,46
Madrid (Comunidad de)	827.574	475.299	352.276	1.563.862	791.467	772.395	1,89
Murcia (Región de)	101.050	82.484	18.566	243.443	199.691	43.752	2,41
Navarra (Comunidad Foral de)	67.648	56.040	11.608	135.001	113.512	21.488	2,00
País Vasco	183.252	120.206	63.046	328.707	211.043	117.664	1,79
Álava	24.207	18.209	5.998	43.807	31.754	12.053	1,81
Guipúzcoa	74.382	46.735	27.647	137.339	87.026	50.313	1,85
Vizcaya	84.662	55.261	29.401	147.560	92.262	55.298	1,74
Rioja (La)	49.824	42.392	7.432	86.683	74.237	12.445	1,74
Ceuta	6.503	5.604	899	13.178	11.674	1.504	2,03
Melilla	4.106	3.496	609	10.305	9.019	1.286	2,51

5. Establecimientos, plazas, grados de ocupación y personal empleado

Datos por comunidades autónomas y provincias

Provincias	Número esta- blecimientos abiertos esti- mados según la encuesta	Número de plazas estima- das según la encuesta	Grado de ocupación			Total personal empleado
			Por plazas	Por plazas en fin de semana	Por habita- ciones	
TOTAL	14.941	1.435.352	49,65	55,11	54,57	210.095
Andalucía	2.406	251.497	46,07	54,32	53,29	36.386
Almería	191	28.323	34,94	44,18	45,65	2.676
Cádiz	429	43.023	41,45	49,67	49,58	6.744
Córdoba	190	9.648	47,78	59,97	54,19	1.363
Granada	375	25.940	50,14	62,28	54,58	3.320
Huelva	154	22.994	34,58	40,80	36,51	2.491
Jaén	193	8.783	31,00	52,11	40,13	1.476
Málaga	569	88.079	53,93	59,24	60,53	14.599
Sevilla	305	24.706	49,99	59,30	59,79	3.716
Aragón	767	35.646	31,99	43,76	37,88	5.606
Huesca	305	13.103	23,62	30,88	26,36	1.476
Teruel	202	6.681	28,32	46,42	30,78	831
Zaragoza	260	15.862	40,46	53,37	49,46	3.299
Asturias (Principado de)	624	23.794	31,95	37,52	36,92	2.976
Balears (Illes)	991	248.497	53,75	54,16	50,96	31.139
Canarias	495	200.724	63,59	64,29	68,32	36.961
Palmas (Las)	230	110.547	64,69	64,94	70,46	19.771
Santa Cruz de Tenerife	265	90.176	62,24	63,50	65,72	17.190
Cantabria	329	15.847	38,51	48,53	43,37	2.359
Castilla y León	1.441	59.974	37,89	47,39	43,18	8.410
Ávila	112	4.949	33,05	44,01	37,05	601
Burgos	228	9.327	37,41	41,24	44,92	1.252
León	282	10.685	33,24	39,04	37,25	1.398
Palencia	102	3.564	35,52	36,33	41,78	451
Salamanca	231	10.838	46,96	60,87	49,02	1.519
Segovia	127	5.450	36,44	57,72	42,31	825
Soria	116	3.737	31,41	40,26	35,41	499
Valladolid	149	8.007	42,18	52,46	51,75	1.288
Zamora	95	3.418	33,78	43,08	38,99	577
Castilla-La Mancha	810	32.690	33,91	42,15	39,77	4.091
Albacete	137	5.885	37,78	43,67	47,06	696
Ciudad Real	189	7.432	30,23	36,74	38,69	939
Cuenca	145	5.140	35,54	41,54	38,06	624
Guadalajara	146	5.010	28,07	39,55	33,86	488
Toledo	194	9.224	36,67	47,26	40,22	1.345
Cataluña	1.952	211.220	50,99	55,72	56,63	28.576
Barcelona	895	96.442	58,50	61,97	66,77	15.546
Girona	542	57.497	46,80	51,97	49,00	6.969
Lleida	279	13.041	24,45	32,38	29,64	1.394
Tarragona	235	44.240	47,87	53,63	50,50	4.667
Comunitat Valenciana	1.010	122.074	52,73	60,09	59,70	17.336
Alicante	454	68.266	58,61	65,76	63,78	9.722
Castellón	178	16.676	41,32	50,42	47,95	2.111
Valencia	378	37.131	47,03	54,23	57,28	5.503
Extremadura	365	17.203	36,27	46,36	40,92	2.678
Badajoz	152	8.106	37,59	45,76	43,28	1.250
Cáceres	213	9.096	35,09	46,90	38,77	1.428
Galicia	1.475	60.820	35,85	41,91	42,44	7.541
Coruña (A)	604	24.075	37,79	42,82	47,70	2.768
Lugo	284	8.685	27,69	35,41	31,58	990
Ourense	187	6.111	27,65	30,72	32,87	744
Pontevedra	400	21.950	39,24	46,63	43,64	3.040
Madrid (Comunidad de)	1.215	94.723	53,07	61,93	66,65	15.788
Murcia (Región de)	199	18.341	42,47	53,85	51,20	2.958
Navarra (Comunidad Foral de)	275	11.482	37,79	44,37	48,99	1.739
País Vasco	423	23.005	45,92	60,03	58,61	4.178
Álava	73	3.464	40,66	48,47	51,91	574
Guipúzcoa	199	9.023	48,83	65,62	59,47	1.647
Vizcaya	150	10.519	45,15	59,05	60,13	1.957
Rioja (La)	140	6.111	45,56	62,39	53,16	1.045
Ceuta	13	855	49,12	50,38	56,86	169
Melilla	11	848	39,19	44,52	52,36	158

EOH (ANEXO DE TABLAS) - OCTUBRE 2008 (4/9)

Datos provisionales

6. Distribución porcentual de los viajeros españoles en cada provincia según comunidad autónoma de procedencia

Datos por provincias

(Continúa)

Provincias	Total	Andalucía	Aragón	Asturias (P. de)	Balears (Illes)	Canarias	Cantabria	Castilla y León	Castilla-La Mancha	Cataluña
TOTAL	100	17,87	2,68	2,89	2,19	2,91	1,57	5,29	3,30	15,65
Álava	100	8,49	3,54	2,60	0,75	0,80	2,45	9,03	2,50	12,43
Albacete	100	8,58	0,97	0,71	1,61	0,59	0,47	4,05	21,11	7,89
Alicante	100	6,47	2,09	2,13	1,12	0,52	1,24	5,06	3,46	8,01
Almería	100	50,78	0,55	0,42	0,20	0,31	0,10	1,59	2,11	4,71
Asturias	100	5,99	1,44	14,34	0,81	1,61	4,18	10,16	2,60	7,43
Ávila	100	12,12	1,71	3,28	0,64	1,69	1,91	13,46	4,90	4,66
Badajoz	100	30,09	1,07	1,27	0,51	0,51	0,97	5,05	4,63	5,58
Balears (Illes)	100	15,79	0,93	1,48	35,09	0,81	0,63	0,79	1,12	16,00
Barcelona	100	6,64	3,43	1,69	3,08	3,15	1,69	2,62	1,86	40,46
Burgos	100	6,26	2,89	3,62	0,99	0,64	4,26	16,57	3,67	9,96
Cáceres	100	18,69	1,34	2,81	0,52	1,13	1,36	7,22	4,47	3,99
Cádiz	100	60,61	0,42	1,68	0,68	0,70	0,79	2,58	1,47	3,78
Cantabria	100	5,19	2,98	7,03	0,61	1,71	9,05	11,25	4,32	8,58
Castellón	100	6,86	3,35	0,69	2,04	1,18	1,27	1,71	5,20	16,62
Ciudad Real	100	16,69	1,35	1,84	0,52	0,60	0,83	4,04	14,46	8,28
Córdoba	100	49,42	2,08	0,98	0,88	0,63	0,58	2,50	3,84	5,89
Coruña (A)	100	5,93	1,16	7,39	0,94	1,00	1,24	6,88	1,40	7,64
Cuenca	100	8,13	2,61	1,90	0,62	0,22	1,53	4,83	13,96	9,82
Girona	100	3,02	0,89	0,36	0,58	0,68	0,20	0,62	0,38	82,54
Granada	100	49,01	0,90	1,74	1,32	1,30	0,33	2,57	2,38	6,11
Guadalajara	100	7,27	2,71	0,86	0,48	0,87	0,89	5,94	21,76	11,06
Guipúzcoa	100	5,61	4,89	2,75	1,44	0,76	1,99	7,14	2,19	17,84
Huelva	100	61,15	0,57	0,50	1,29	0,92	0,36	1,55	3,14	4,54
Huesca	100	4,17	26,82	1,21	0,60	0,37	0,84	2,35	1,56	29,32
Jaén	100	51,59	0,70	0,81	0,35	0,80	0,51	2,44	3,66	4,96
León	100	4,12	1,40	10,83	0,89	0,72	3,37	20,96	2,67	6,06
Lleida	100	2,65	4,02	0,39	0,52	0,28	0,38	0,95	0,86	73,50
Lugo	100	3,02	0,80	8,68	0,50	0,65	2,00	5,97	1,21	4,92
Madrid	100	15,48	2,94	3,36	2,05	3,05	1,96	5,19	3,30	14,78
Málaga	100	56,45	0,84	0,68	1,28	1,65	0,74	2,54	2,01	6,11
Murcia	100	12,74	1,19	1,40	1,16	1,24	1,11	3,51	4,02	10,00
Navarra	100	6,46	4,99	2,87	0,82	1,01	3,08	4,38	1,71	14,37
Ourense	100	2,61	0,43	4,55	0,27	0,64	0,65	7,26	1,53	6,52
Palencia	100	5,08	1,30	6,19	0,33	0,22	6,06	20,36	2,32	7,83
Palmas (Las)	100	8,14	0,53	1,46	1,27	30,84	0,86	1,50	1,03	6,49
Pontevedra	100	7,52	0,85	6,76	1,24	1,79	1,46	11,53	2,56	6,12
Rioja (La)	100	4,64	4,97	5,66	1,00	1,22	3,73	6,58	2,42	15,43
Salamanca	100	13,44	2,02	4,39	0,68	1,11	2,56	15,39	3,16	5,04
S. C. Tenerife	100	7,46	0,61	1,14	0,92	32,23	0,48	1,59	2,03	5,70
Segovia	100	8,51	3,37	3,85	0,96	1,53	2,42	12,71	4,58	5,41
Sevilla	100	45,40	1,59	0,97	0,93	2,03	0,79	2,56	2,07	8,43
Soria	100	3,70	5,72	3,45	0,51	0,77	2,09	16,49	4,25	12,81
Tarragona	100	4,35	4,62	0,81	1,07	0,26	0,57	1,25	2,86	62,14
Teruel	100	2,97	16,53	1,53	1,42	0,31	0,61	2,10	2,19	19,82
Toledo	100	12,41	2,64	1,70	0,56	0,98	0,75	5,23	16,36	5,69
Valencia	100	10,58	2,59	1,63	2,25	1,38	0,89	3,27	4,77	15,55
Valladolid	100	8,86	1,62	4,65	0,59	2,29	2,90	21,87	3,48	5,20
Vizcaya	100	3,92	2,73	3,21	1,22	1,08	1,81	5,95	2,39	14,03
Zamora	100	5,12	1,49	6,62	0,59	1,27	2,20	15,56	2,83	5,08
Zaragoza	100	5,06	14,16	1,71	0,68	1,17	1,83	5,16	2,92	22,16
Ceuta	100	49,58	0,41	0,20	0,07	0,07	0,45	1,01	0,68	11,27
Melilla	100	62,03	0,50	0,73	0,36	0,62	0,24	0,97	1,57	4,10

6. Distribución porcentual de los viajeros españoles en cada provincia según comunidad autónoma de procedencia

Datos por provincias

(Conclusión)

Provincias	Comunitat Valenciana	Extremadura	Galicia	Madrid (C. de)	Murcia (Región de)	Navarra (C. Foral de)	País Vasco	Rioja (La)	Ceuta y Melilla
TOTAL	9,09	1,83	5,54	19,33	2,63	1,21	4,89	0,71	0,41
Álava	4,81	1,15	4,58	19,01	0,57	1,92	24,31	0,86	0,19
Albacete	23,47	1,30	0,99	16,66	9,12	0,55	1,46	0,34	0,11
Alicante	34,89	0,53	1,62	20,00	3,52	1,76	5,98	1,35	0,25
Almería	11,90	0,47	0,61	10,48	12,99	1,06	0,91	0,29	0,52
Asturias	4,93	2,12	11,84	21,53	0,90	1,29	8,11	0,59	0,12
Ávila	6,74	3,16	4,80	34,58	1,97	0,67	2,38	0,44	0,89
Badajoz	6,30	13,86	3,58	21,26	1,70	0,53	2,59	0,26	0,24
Baleares (Illes)	5,18	0,62	1,28	14,83	1,35	0,51	1,35	0,25	1,98
Barcelona	7,51	0,71	2,61	16,78	1,51	1,09	4,10	0,71	0,35
Burgos	5,43	1,19	5,75	23,18	0,98	1,51	11,61	1,46	0,05
Cáceres	4,57	13,58	4,37	30,08	1,12	0,89	2,85	0,73	0,29
Cádiz	4,74	2,29	1,49	13,52	1,35	0,35	2,75	0,17	0,63
Cantabria	5,21	1,02	6,69	17,06	1,80	2,07	14,07	1,29	0,06
Castellón	30,40	2,52	2,80	19,24	2,07	1,11	1,89	0,81	0,24
Ciudad Real	13,83	3,01	2,08	26,68	1,91	0,63	2,30	0,64	0,30
Córdoba	5,74	2,10	1,16	19,74	2,05	0,45	1,25	0,20	0,51
Coruña (A)	3,52	0,87	38,73	18,12	0,66	0,50	3,63	0,28	0,11
Cuenca	19,67	1,51	3,04	23,96	2,79	1,06	2,75	1,18	0,42
Girona	3,61	0,20	0,70	4,29	0,58	0,35	0,89	0,10	0,01
Granada	7,75	1,30	1,08	16,18	5,06	0,50	1,51	0,34	0,62
Guadalajara	8,05	3,32	2,98	28,55	2,22	0,59	1,82	0,48	0,15
Guipúzcoa	4,08	0,91	3,72	19,21	0,81	3,84	21,76	1,04	0,04
Huelva	6,49	3,23	2,30	10,90	1,36	0,14	1,24	0,18	0,15
Huesca	6,20	0,46	2,10	14,76	0,96	2,46	5,16	0,60	0,07
Jaén	11,62	1,01	0,95	15,16	3,20	0,25	1,62	0,20	0,18
León	3,29	1,26	12,88	21,66	1,70	1,41	5,58	1,07	0,12
Lleida	3,64	1,29	1,04	7,22	0,42	0,35	1,61	0,40	0,48
Lugo	3,05	0,93	45,09	13,73	2,09	1,04	5,08	1,20	0,04
Madrid	9,17	2,68	4,80	18,80	3,13	1,78	5,73	1,29	0,50
Málaga	4,45	1,98	0,90	14,34	1,76	0,24	2,34	0,26	1,42
Murcia	17,56	0,73	2,67	17,21	22,04	0,74	2,27	0,22	0,21
Navarra	6,31	1,47	3,96	22,94	1,24	7,98	14,99	1,37	0,05
Ourense	1,64	1,88	56,94	11,76	0,41	0,30	2,32	0,16	0,14
Palencia	5,46	1,59	6,68	23,76	0,56	1,05	10,71	0,49	-
Palmas (Las)	1,64	0,36	2,01	39,48	0,51	0,54	2,80	0,13	0,41
Pontevedra	5,72	2,38	26,35	17,09	2,21	0,91	4,67	0,47	0,36
Rioja (La)	8,59	1,17	3,42	21,15	1,26	2,45	12,97	3,13	0,21
Salamanca	5,84	3,80	5,43	27,93	1,37	1,66	5,09	0,87	0,21
S. C. Tenerife	1,66	0,43	2,48	39,47	0,28	0,44	2,76	0,15	0,17
Segovia	8,57	1,41	2,17	34,08	2,54	1,30	5,73	0,58	0,29
Sevilla	4,69	2,53	1,87	20,56	1,51	0,84	2,16	0,41	0,66
Soria	8,62	0,40	2,66	27,01	1,93	1,95	6,74	0,85	0,05
Tarragona	7,56	0,35	0,79	7,39	1,81	0,78	2,94	0,27	0,17
Teruel	32,75	0,37	0,82	12,02	2,17	1,05	2,51	0,81	-
Toledo	10,54	3,68	3,58	25,39	2,75	1,72	4,81	0,85	0,35
Valencia	24,01	1,08	3,40	20,01	3,46	1,37	3,05	0,59	0,11
Valladolid	5,22	1,51	7,18	25,91	1,65	0,77	5,37	0,72	0,20
Vizcaya	3,75	1,51	4,48	23,34	0,55	2,52	26,38	1,08	0,02
Zamora	3,87	2,33	14,24	27,96	1,62	0,58	6,73	1,81	0,10
Zaragoza	7,72	0,73	2,77	22,95	1,82	1,96	5,57	1,48	0,17
Ceuta	1,79	-	0,92	21,98	0,97	0,08	0,90	0,20	9,43
Melilla	3,73	0,61	5,77	7,60	3,26	0,37	2,16	-	5,38

7. Distribución porcentual de las pernoctaciones en cada provincia según comunidad autónoma de procedencia

Datos por provincias

(Continúa)

Provincias	Total	Andalucía	Aragón	Asturias (P. de)	Balears (Illes)	Canarias	Cantabria	Castilla y León	Castilla-La Mancha	Cataluña
TOTAL	100	16,90	2,63	3,04	2,18	3,22	1,58	5,88	3,58	14,80
Álava	100	9,57	3,39	2,65	0,56	0,92	2,21	10,97	2,25	12,98
Albacete	100	8,53	0,80	0,74	1,18	0,46	0,30	2,93	31,96	6,48
Alicante	100	5,22	3,11	6,55	0,73	0,28	2,55	11,12	2,29	5,46
Almería	100	45,82	0,63	0,51	0,17	0,45	0,25	1,80	1,77	6,55
Asturias	100	9,81	1,13	13,06	0,77	2,30	3,65	9,20	2,66	8,14
Ávila	100	12,50	1,47	3,09	0,57	2,41	1,48	12,95	6,81	7,65
Badajoz	100	28,92	0,90	1,19	0,43	0,49	0,84	4,50	4,82	6,80
Balears (Illes)	100	17,65	0,88	1,27	23,01	0,80	0,43	2,08	0,97	19,58
Barcelona	100	7,78	3,02	1,78	2,85	3,02	1,67	2,85	1,79	40,36
Burgos	100	6,05	3,18	3,87	2,05	0,49	3,86	18,09	3,46	9,57
Cáceres	100	19,08	2,15	2,99	0,36	0,93	1,12	6,38	3,86	4,37
Cádiz	100	58,43	0,52	1,30	0,53	0,71	0,88	3,65	1,57	3,94
Cantabria	100	6,74	2,39	5,89	0,55	1,93	8,15	10,04	6,22	10,53
Castellón	100	7,72	3,99	0,53	2,08	1,17	1,17	1,70	10,65	11,07
Ciudad Real	100	18,54	0,90	1,90	0,42	0,81	0,80	3,54	17,17	8,33
Córdoba	100	47,60	1,72	1,19	0,72	0,65	0,53	3,03	3,90	6,53
Coruña (A)	100	6,26	0,88	6,41	1,16	1,06	1,21	6,30	2,18	6,03
Cuenca	100	8,67	2,88	1,58	0,70	0,42	1,71	4,26	15,32	11,36
Girona	100	4,87	1,03	0,54	0,63	0,43	0,25	1,35	0,59	73,38
Granada	100	43,61	0,89	2,60	1,11	1,79	0,30	4,08	3,57	6,30
Guadalajara	100	7,32	3,85	1,65	0,36	0,96	1,04	6,68	21,29	10,01
Guipúzcoa	100	6,81	4,17	3,12	1,38	0,87	1,63	6,52	2,24	20,27
Huelva	100	49,18	0,91	0,63	2,49	2,15	2,15	2,59	4,76	4,96
Huesca	100	3,85	28,02	1,16	1,88	0,39	0,91	2,05	1,28	28,77
Jaén	100	48,33	0,65	0,67	2,51	0,86	0,56	4,30	3,13	5,81
León	100	3,84	1,28	10,82	0,88	0,74	2,99	25,35	2,41	5,64
Lleida	100	3,78	3,52	0,47	0,41	0,35	0,27	0,69	0,90	72,84
Lugo	100	2,52	0,64	8,41	0,46	0,54	1,89	6,92	1,49	4,25
Madrid	100	16,38	2,75	3,46	2,20	3,59	1,86	5,55	3,39	14,61
Málaga	100	48,90	1,12	1,24	1,61	2,37	1,09	4,87	2,58	7,20
Murcia	100	10,02	1,91	1,76	3,20	1,38	1,74	5,08	4,61	10,44
Navarra	100	6,41	4,46	2,75	0,72	1,83	2,56	5,20	1,80	14,53
Ourense	100	3,13	0,39	4,39	0,15	0,64	0,88	8,80	1,58	3,89
Palencia	100	6,57	1,07	7,14	0,19	0,13	5,46	23,70	2,25	9,17
Palmas (Las)	100	7,95	0,58	2,37	1,26	19,97	1,32	1,58	1,32	8,46
Pontevedra	100	9,86	0,69	5,89	1,28	2,09	1,37	10,73	2,71	5,46
Rioja (La)	100	4,68	4,45	5,37	0,89	1,09	3,75	6,52	2,73	15,69
Salamanca	100	13,92	1,91	3,63	0,76	1,04	1,90	21,09	2,67	4,78
S. C. Tenerife	100	9,10	0,84	1,48	1,15	20,42	0,76	2,18	3,16	6,16
Segovia	100	8,73	4,24	3,76	1,10	1,77	3,16	13,69	4,23	5,18
Sevilla	100	41,20	1,99	1,06	0,91	2,22	1,03	3,25	2,21	10,02
Soria	100	4,50	5,18	5,65	0,42	0,64	1,46	20,16	3,81	13,66
Tarragona	100	5,89	4,82	0,70	0,88	0,21	0,80	1,66	5,31	54,90
Teruel	100	2,83	17,74	1,83	1,24	0,26	0,49	1,91	2,48	16,74
Toledo	100	12,43	2,57	1,69	0,53	1,12	0,88	5,03	16,16	6,36
Valencia	100	10,41	2,80	1,72	1,83	2,26	0,79	3,48	5,38	14,94
Valladolid	100	9,04	1,64	4,46	0,64	2,67	2,71	19,32	3,54	6,42
Vizcaya	100	4,83	2,48	3,07	1,28	1,55	1,67	6,35	2,50	14,89
Zamora	100	5,00	1,19	6,13	0,44	1,64	2,40	18,86	2,90	4,41
Zaragoza	100	5,35	16,24	1,80	0,65	1,15	1,71	6,27	3,05	21,80
Ceuta	100	57,81	0,21	0,11	0,04	0,11	0,22	4,48	0,68	7,63
Melilla	100	69,99	0,33	0,60	0,40	0,66	0,13	0,46	1,22	3,27

7. Distribución porcentual de las pernoctaciones en cada provincia según comunidad autónoma de procedencia

Datos por provincias

(Conclusión)

Provincias	Comunitat Valenciana	Extremadura	Galicia	Madrid (C. de)	Murcia (Región de)	Navarra (C. Foral de)	País Vasco	Rioja (La)	Ceuta y Melilla
TOTAL	9,19	1,69	5,66	19,82	2,23	1,33	5,02	0,85	0,42
Álava	4,72	1,23	6,25	17,75	0,70	1,72	21,25	0,69	0,19
Albacete	20,35	0,82	0,98	16,14	6,67	0,37	0,91	0,20	0,18
Alicante	19,67	0,62	1,31	20,14	1,49	3,69	11,94	3,49	0,32
Almería	14,19	0,53	1,62	11,53	9,61	1,92	1,46	0,24	0,96
Asturias	6,82	2,81	10,80	19,91	0,81	0,91	6,54	0,52	0,15
Ávila	6,20	2,62	4,71	31,39	1,62	0,81	2,50	0,29	0,92
Badajoz	7,42	14,33	4,76	18,47	1,36	0,42	4,00	0,18	0,17
Balears (Illes)	5,28	0,67	1,92	19,44	1,08	0,45	1,26	0,28	2,93
Barcelona	7,36	0,71	3,04	16,47	1,26	0,94	4,15	0,64	0,30
Burgos	7,29	0,95	6,42	21,23	0,80	1,29	9,87	1,50	0,03
Cáceres	4,33	14,21	4,14	30,05	0,86	0,79	3,06	1,10	0,23
Cádiz	4,88	2,25	1,26	14,13	1,20	0,35	3,85	0,17	0,40
Cantabria	8,09	1,01	5,82	17,15	2,61	1,92	9,97	0,97	0,03
Castellón	27,60	3,21	3,01	19,62	1,46	1,28	2,62	0,94	0,20
Ciudad Real	11,97	3,04	1,67	26,26	1,93	0,44	1,66	0,47	0,16
Córdoba	6,61	2,08	1,24	19,52	2,34	0,45	1,36	0,18	0,34
Coruña (A)	4,07	0,87	43,07	15,41	0,97	0,55	3,24	0,27	0,08
Cuenca	19,38	1,54	2,51	22,37	2,75	0,76	2,11	1,13	0,55
Girona	5,83	0,15	1,57	7,05	0,46	0,57	0,98	0,30	0,02
Granada	10,82	1,23	1,14	15,93	4,11	0,39	1,32	0,32	0,48
Guadalajara	9,03	3,81	3,13	26,54	1,58	0,38	1,79	0,35	0,22
Guipúzcoa	4,52	0,98	4,26	18,91	0,81	2,85	18,73	1,88	0,05
Huelva	8,44	2,95	4,55	10,76	1,24	0,17	1,55	0,24	0,26
Huesca	8,62	0,30	2,18	13,55	0,83	1,77	3,98	0,40	0,05
Jaén	13,10	0,87	0,79	13,58	2,95	0,17	1,33	0,23	0,16
León	2,81	1,33	13,02	19,64	1,72	1,23	5,28	0,95	0,08
Lleida	3,66	1,53	1,17	7,49	0,70	0,35	1,31	0,30	0,28
Lugo	2,84	0,89	45,36	14,26	1,79	0,81	5,82	1,09	0,02
Madrid	9,49	2,59	5,53	16,65	3,09	1,65	5,40	1,24	0,57
Málaga	4,03	1,71	1,15	15,16	2,26	0,41	3,15	0,28	0,86
Murcia	16,46	1,18	4,61	16,96	14,48	2,18	3,67	0,21	0,12
Navarra	6,29	1,91	3,84	20,07	0,97	10,35	14,78	1,42	0,08
Ourense	1,58	1,84	57,54	12,36	0,30	0,45	1,81	0,17	0,09
Palencia	6,12	1,50	5,85	20,21	0,42	1,06	8,52	0,65	-
Palmas (Las)	1,55	0,34	2,53	45,64	0,38	0,59	3,72	0,09	0,35
Pontevedra	7,11	2,55	25,75	15,15	2,74	0,67	5,31	0,36	0,27
Rioja (La)	9,25	0,96	3,83	19,79	1,10	4,27	12,70	2,75	0,19
Salamanca	7,49	3,65	4,90	24,67	1,19	1,42	4,13	0,69	0,15
S. C. Tenerife	1,65	0,59	3,55	43,45	0,40	0,46	4,20	0,37	0,09
Segovia	9,78	1,26	2,32	30,78	2,95	1,09	5,04	0,58	0,34
Sevilla	5,31	2,15	2,68	20,31	1,49	0,90	2,34	0,35	0,59
Soria	9,03	0,46	2,76	22,91	1,28	1,46	5,98	0,57	0,06
Tarragona	7,26	0,70	0,80	7,87	2,91	0,71	4,16	0,24	0,20
Teruel	35,82	0,59	0,90	11,59	1,92	0,89	1,98	0,79	-
Toledo	12,11	3,56	3,79	21,05	2,95	3,54	5,09	0,82	0,33
Valencia	24,84	0,88	3,44	18,53	2,72	1,18	3,25	1,47	0,09
Valladolid	5,45	1,79	7,53	26,66	1,69	0,73	4,79	0,64	0,28
Vizcaya	4,14	1,75	5,47	23,32	0,65	2,07	23,12	0,82	0,03
Zamora	4,80	2,07	12,46	26,80	1,36	0,49	5,44	3,55	0,06
Zaragoza	7,04	0,81	3,18	21,74	1,61	1,53	4,73	1,20	0,13
Ceuta	1,64	-	1,04	16,86	1,11	0,04	0,47	0,11	7,46
Melilla	2,19	0,56	2,36	5,83	5,25	0,19	1,58	-	4,98

8. Viajeros y pernoctaciones según país de residencia

Datos por países

Países	Viajeros		Pernoctaciones	
	Total	%	Total	%
TOTAL	7.046.357	100,00	22.281.799	100,00
Residentes en España	3.841.681	54,52	8.407.448	37,73
Residentes en el extranjero	3.204.675	45,48	13.874.351	62,27
TOTAL residentes en el extranjero	3.204.675	100,00	13.874.351	100,00
TOTAL residentes en U.E. (sin España)	2.475.481	77,25	11.907.844	85,83
- Alemania	693.067	21,63	4.427.827	31,91
- Austria	29.107	0,91	100.593	0,73
- Bélgica	80.407	2,51	417.162	3,01
- Dinamarca	41.210	1,29	182.788	1,32
- Finlandia	26.612	0,83	94.918	0,68
- Francia	318.290	9,93	799.977	5,77
- Grecia	9.573	0,30	22.487	0,16
- Irlanda	53.353	1,66	212.543	1,53
- Italia	155.863	4,86	422.411	3,04
- Luxemburgo	5.636	0,18	25.326	0,18
- Países Bajos	137.513	4,29	591.861	4,27
- Polonia	20.870	0,65	89.481	0,64
- Portugal	85.794	2,68	183.233	1,32
- Reino Unido	706.839	22,06	3.923.695	28,28
- República Checa	8.813	0,27	35.925	0,26
- Suecia	60.448	1,89	257.908	1,86
- Resto de la UE*	42.087	1,31	119.708	0,86
Noruega	35.033	1,09	152.513	1,10
Rusia	40.608	1,27	175.648	1,27
Suiza	67.968	2,12	342.064	2,47
Resto de Europa	62.740	1,96	165.663	1,19
Japón	45.926	1,43	72.632	0,52
Estados Unidos	141.878	4,43	307.649	2,22
Resto de América	165.658	5,17	388.066	2,80
Países africanos	28.573	0,89	63.676	0,46
Resto del mundo	140.811	4,39	298.595	2,15

*Países incluidos en Resto de la UE: Bulgaria, Chipre, Eslovaquia, Eslovenia, Estonia, Hungría, Letonia, Lituania, Malta y Rumanía

Índice de Precios Hoteleros (IPH)

Octubre 2008

Datos provisionales

Índices generales de comunidades autónomas y TOTAL nacional

	Índice	Tasa de variación interanual
TOTAL	113,9	0,3
Andalucía	112,5	-2,5
Aragón	129,7	1,6
Asturias (Principado de)	111,2	-0,2
Baleares (Illes)	117,2	3,1
Canarias	107,5	-0,2
Cantabria	109,1	1,8
Castilla y León	115,4	-1,4
Castilla-La Mancha	127,0	0,1
Cataluña	114,5	0,9
Comunitat Valenciana	115,1	1,6
Extremadura	120,2	-0,1
Galicia	117,5	-0,7
Madrid (Comunidad de)	115,2	0,8
Murcia (Región de)	115,0	0,3
Navarra (Comunidad Foral de)	122,3	-2,0
País Vasco	114,1	-1,3
Rioja (La)	119,3	-1,9
Ceuta	148,1	10,8
Melilla	89,1	12,8

Índice de Ingresos Hoteleros (IIH)

Octubre 2008

Datos provisionales

Índices generales de comunidades autónomas y nacional

	Índice	Tasa de variación interanual
TOTAL	119,6	1,4
Andalucía	114,6	-1,3
Aragón	143,4	2,1
Asturias (Principado de)	121,0	1,3
Baleares (Illes)	119,1	3,3
Canarias	104,9	-0,9
Cantabria	111,5	4,2
Castilla y León	129,9	-1,4
Castilla-La Mancha	132,1	0,5
Cataluña	125,3	2,4
Comunitat Valenciana	121,5	3,3
Extremadura	131,2	3,3
Galicia	122,7	-1,1
Madrid (Comunidad de)	133,4	1,2
Murcia (Región de)	113,7	-1,0
Navarra (Comunidad Foral de)	127,9	0,5
País Vasco	114,1	-1,5
Rioja (La)	134,1	0,0
Ceuta	135,8	7,0
Melilla	141,6	1,1