

23 de noviembre de 2015

Coyuntura Turística Hotelera (EOH/IPH/IRSH)
Octubre 2015. *Datos provisionales*

Las pernoctaciones en establecimientos hoteleros aumentan un 7,5% en octubre respecto al mismo mes de 2014

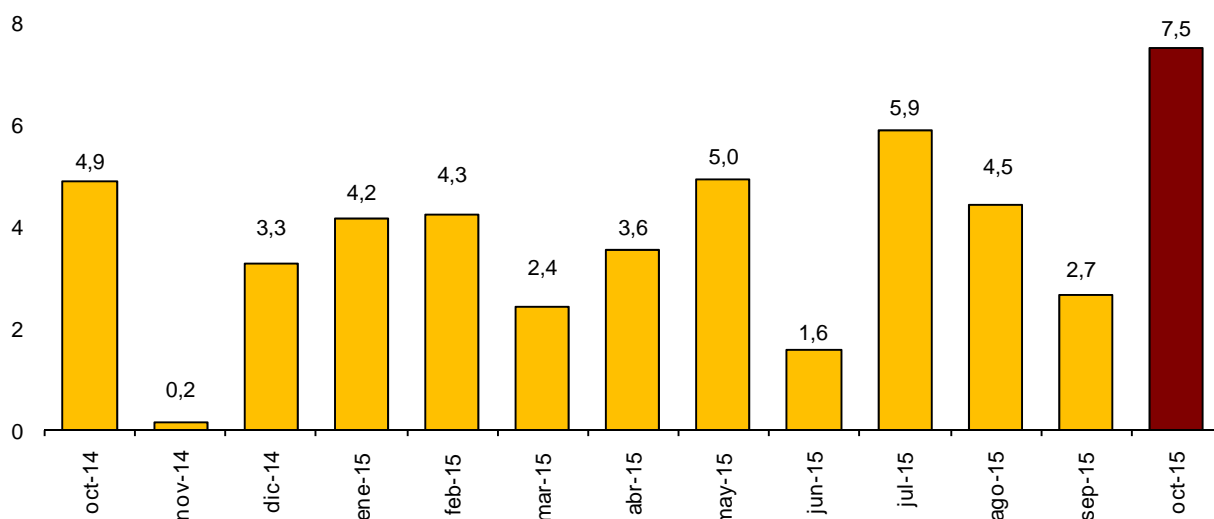
Los hoteles facturan 74,9 euros de media por habitación ocupada, lo que supone un incremento anual del 7,6%

Durante el mes de octubre se registran 28,2 millones de pernoctaciones en establecimientos hoteleros, un 7,5% más que en el mismo mes de 2014. Las pernoctaciones de viajeros residentes en España aumentan un 5,1% y las de los no residentes un 8,6%.

La estancia media baja un 1,3% respecto a octubre de 2014, situándose en 3,2 pernoctaciones por viajero.

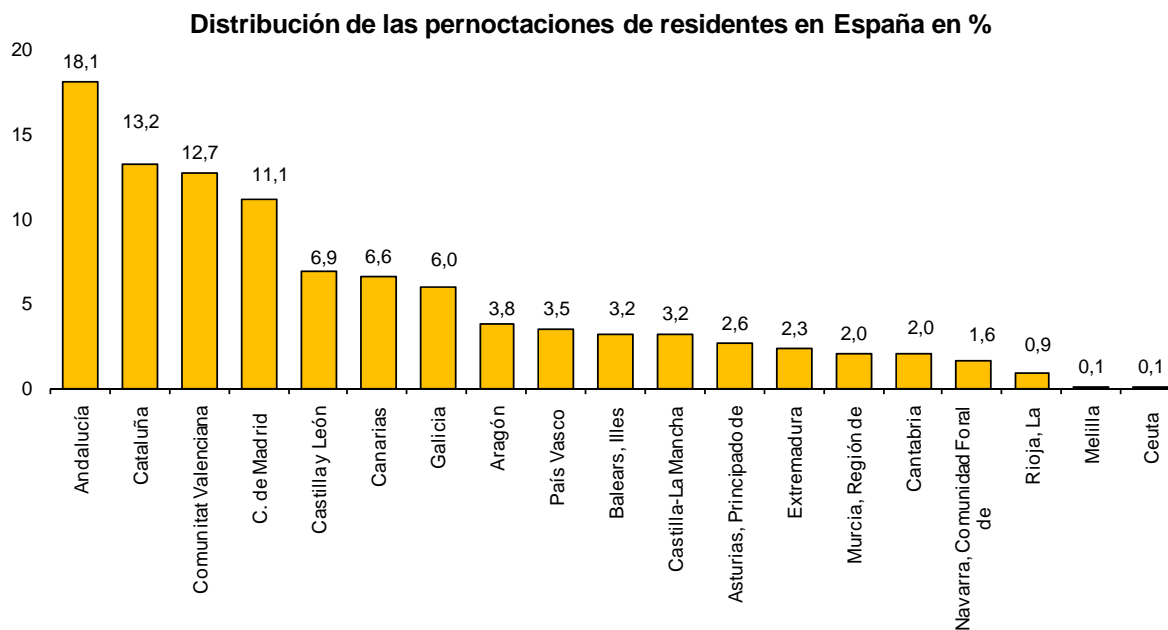
Durante los 10 primeros meses de 2015, las pernoctaciones aumentan un 4,2% respecto al mismo periodo del año anterior.

Tasa de variación anual de las pernoctaciones en %

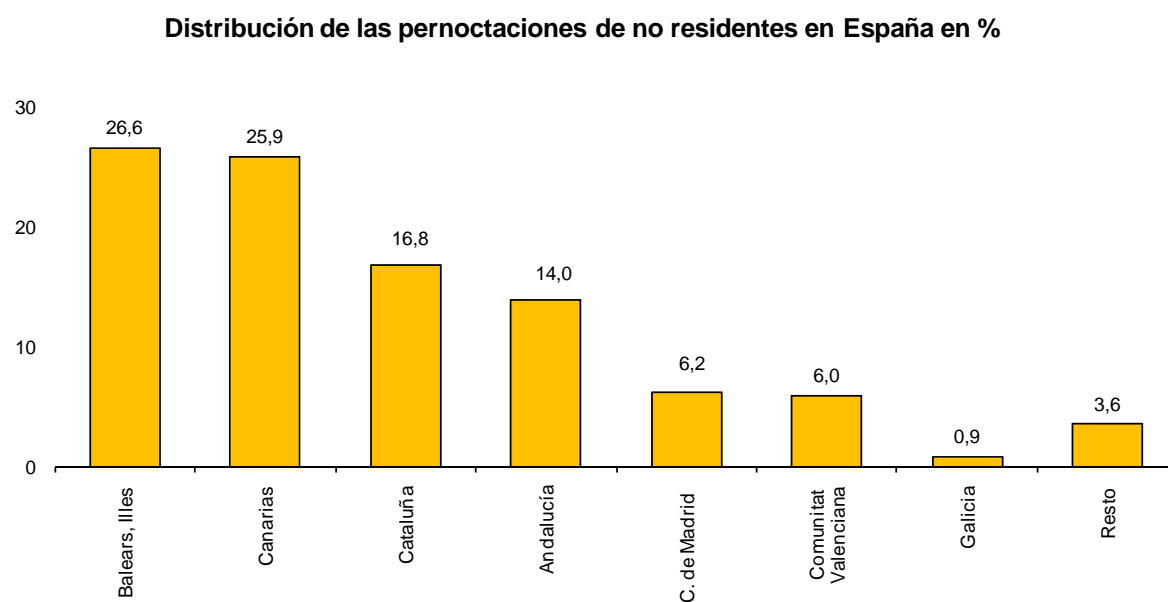


Destinos

Andalucía, Cataluña, Comunitat Valenciana y Comunidad de Madrid son los destinos principales de los viajeros residentes en España en octubre, con tasas anuales de variación en el número de pernoctaciones del 0,5%, 13,0%, 1,3% y 6,2%, respectivamente.



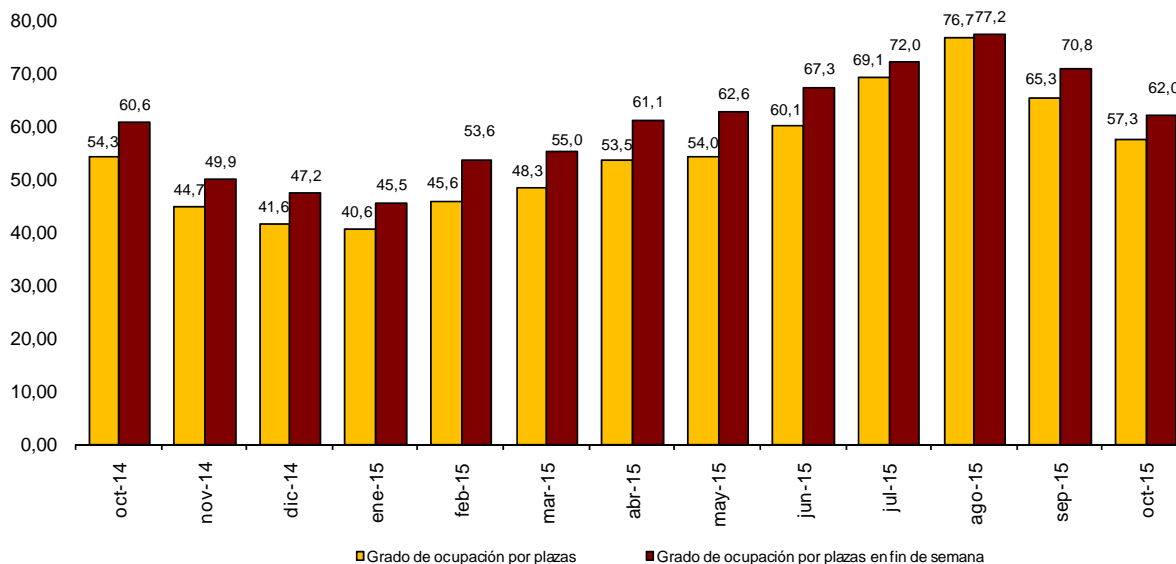
El principal destino elegido por los viajeros no residentes es Illes Balears, con un 26,6% del total de pernoctaciones. En esta comunidad las pernoctaciones de extranjeros suben un 13,7% respecto a octubre de 2014. Los siguientes destinos de los no residentes son Canarias (con el 25,9% del total y un incremento del 3,6% de las pernoctaciones) y Cataluña (con el 16,8% del total de pernoctaciones y un aumento del 4,5%).



Ocupación hotelera

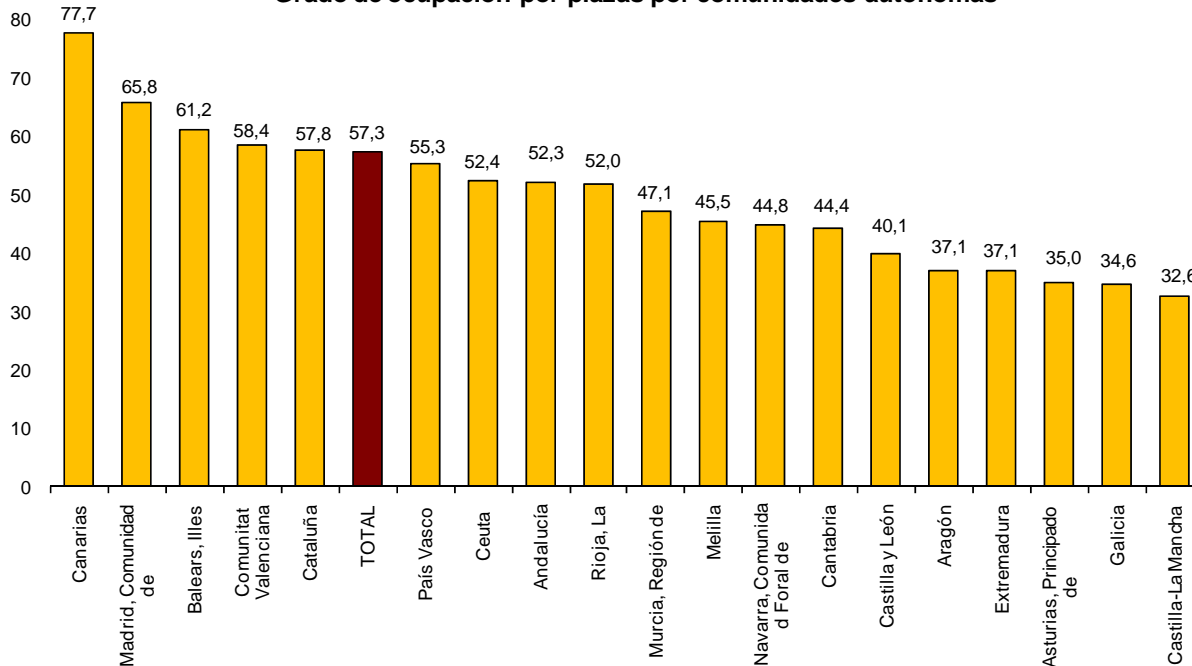
En octubre se cubre el 57,3% de las plazas ofertadas, con un aumento anual del 5,5%. El grado de ocupación por plazas en fin de semana crece un 2,4% y se sitúa en el 62,0%.

Grado de ocupación por plazas y por plazas en fin de semana



Canarias presenta el mayor grado de ocupación por plazas durante octubre (77,7%). Le siguen Comunidad de Madrid (65,8%) e Illes Balears (61,2%).

Grado de ocupación por plazas por comunidades autónomas



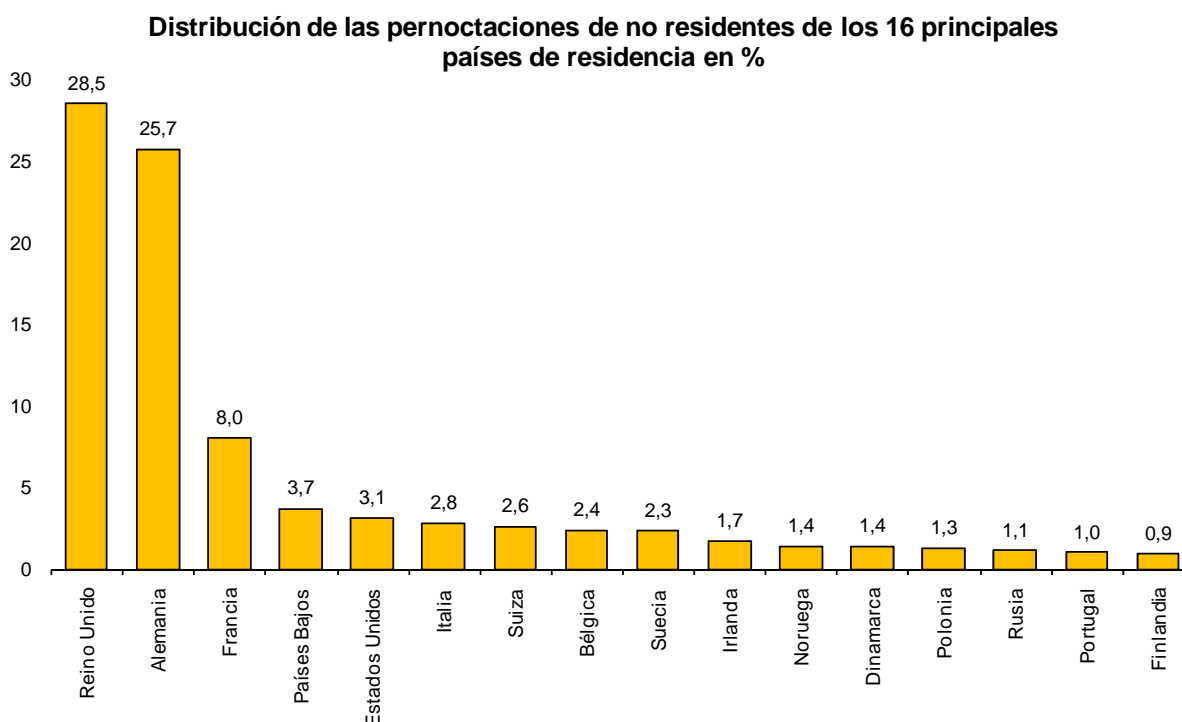
Por zonas turísticas, la isla de Fuerteventura presenta tanto el mayor grado de ocupación por plazas (82,6%), como el mayor grado de ocupación en fin de semana (81,7%). La isla de Mallorca registra el mayor número de pernoctaciones, con más de 4,5 millones.

Los puntos turísticos con más pernoctaciones son Madrid, Barcelona y Benidorm. Pájara alcanza tanto el mayor grado de ocupación por plazas (88,8%), como la mayor ocupación en fin de semana (85,3%).

Pernoctaciones según el país de origen de los viajeros

Los viajeros procedentes de Reino Unido y Alemania concentran el 28,5% y el 25,7%, respectivamente, del total de pernoctaciones de no residentes en establecimientos hoteleros en octubre. El mercado británico crece un 17,8% y el alemán un 1,9%.

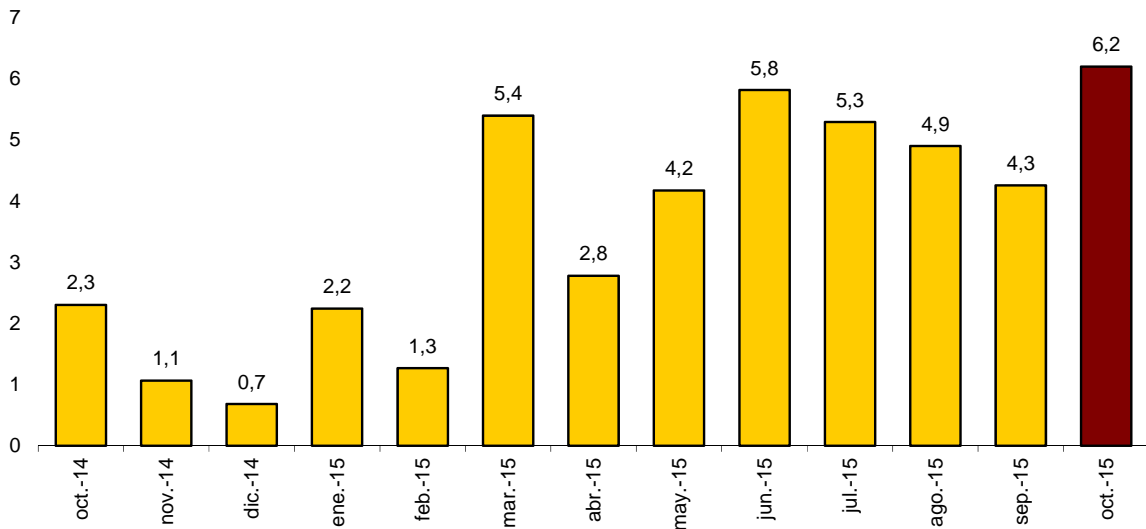
Las pernoctaciones de los viajeros procedentes de Francia, Países Bajos y Estados Unidos (los siguientes mercados emisores) registran unas tasas anuales del 13,6%, 7,0% y 18,3%, respectivamente.



Precios Hoteleros

La tasa anual del Índice de Precios Hoteleros (IPH) se sitúa en el 6,2% en octubre, lo que supone 1,9 puntos más que la del mes pasado y 3,9 puntos por encima de la registrada hace un año.

Índice de Precios Hoteleros. Tasa de variación anual



Canarias, Cataluña, Illes Balears y Andalucía son las comunidades con mayor ponderación en el IPH en septiembre (suponen el 70,1% del peso total). Los precios hoteleros suben un 9,0% en tasa anual en Cataluña, un 7,6% en Illes Balears, un 5,2% en Andalucía y un 4,0% en Canarias.

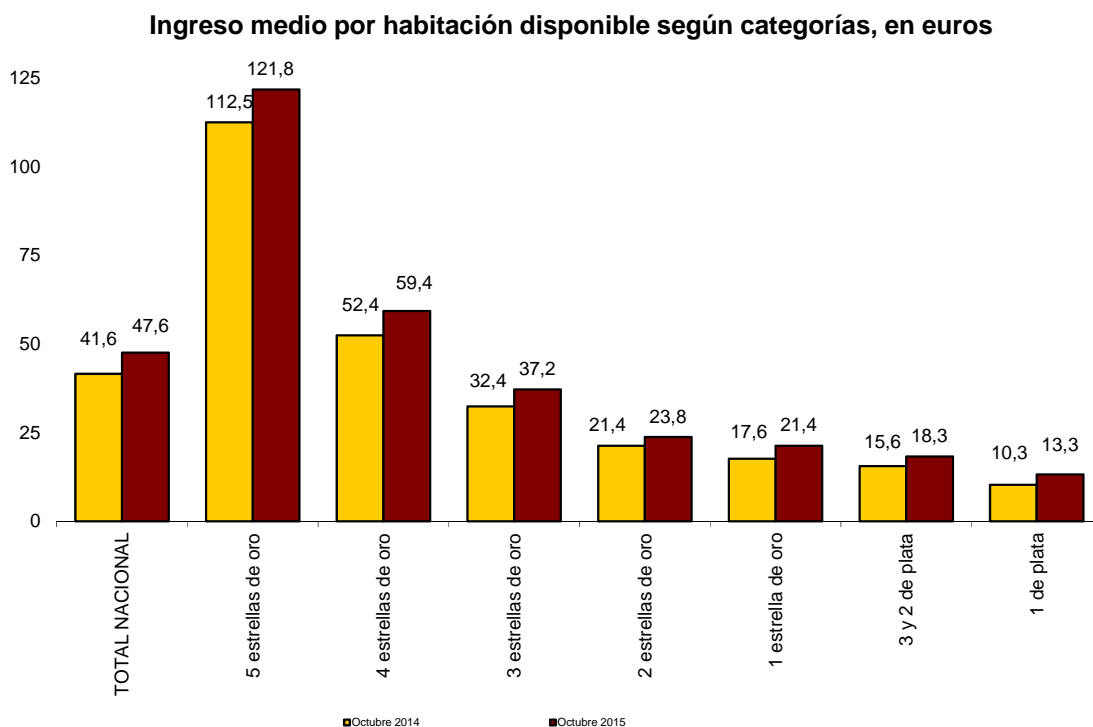
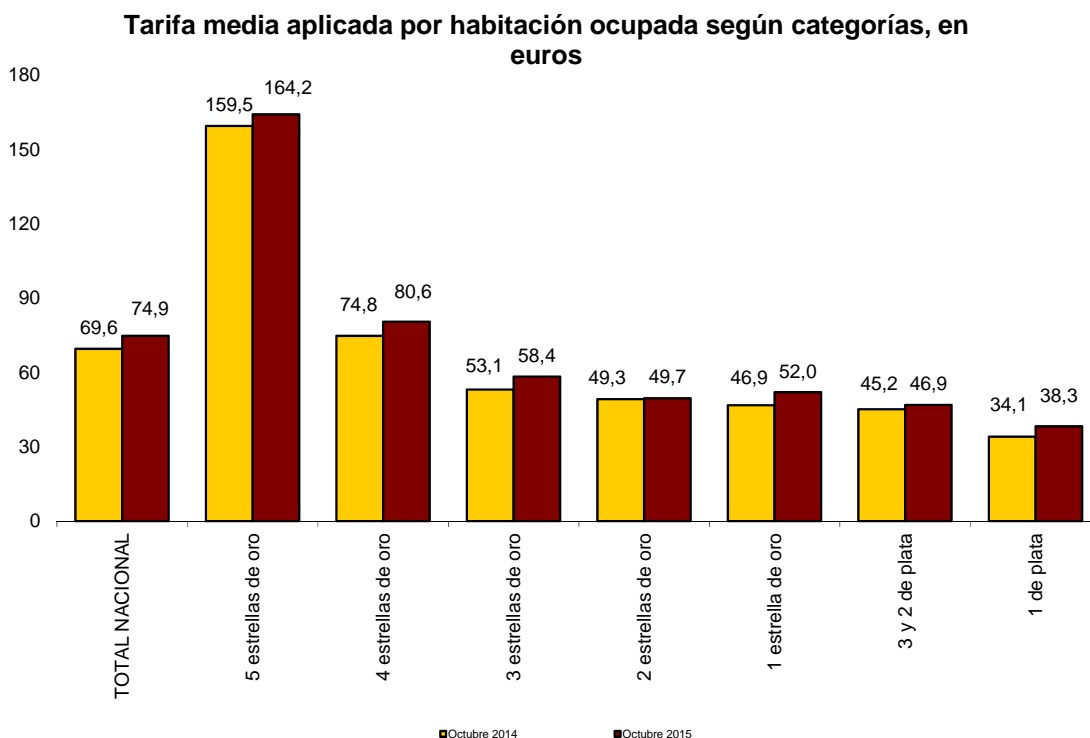
Por categorías, los precios suben en todas. En los hoteles de tres estrellas de oro (7,8%), cinco estrellas de oro (7,6%), una estrella de oro (6,3%), cuatro estrellas de oro (5,7%), una estrella de plata (3,2%), tres y dos estrellas de plata (3,1%) y dos estrellas de oro (1,8%).

Rentabilidad del Sector Hotelero

La facturación media diaria de los hoteles por cada habitación ocupada (ADR) es de 74,9 euros en octubre, lo que supone un aumento del 7,6% respecto al mismo mes de 2014.

Por su parte, el ingreso medio diario por habitación disponible (RevPAR), que está condicionado por la ocupación registrada en los establecimientos hoteleros, alcanza los 47,6 euros, con un incremento del 14,5%.

Por categorías, la facturación media es de 164,2 euros para los hoteles de cinco estrellas, de 80,6 euros para los de cuatro y de 58,4 euros para los de tres estrellas. Los ingresos por habitación disponible para estas mismas categorías son de 121,8, 59,4 y 37,2 euros, respectivamente.



Más información en **INEbase** – www.ine.es Todas las notas de prensa en: www.ine.es/prensa/prensa.htm

Gabinete de prensa: Teléfonos: 91 583 93 63 / 94 08 – Fax: 91 583 90 87 - gprensa@ine.es

Área de información: Teléfono: 91 583 91 00 – Fax: 91 583 91 58 – www.ine.es/infoine

Encuesta de Ocupación en Alojamientos Turísticos (Establecimientos hoteleros)

Octubre 2015

Datos provisionales

1. Número de viajeros, pernoctaciones y estancia media según categoría del establecimiento

Categoría	Número de viajeros			Número de pernoctaciones			Estancia media
	Total	Residentes en España	Residentes en el extranjero	Total	Residentes en España	Residentes en el extranjero	
TOTAL	8.700.285	4.137.612	4.562.674	28.216.790	8.597.323	19.619.467	3,24
HOTELES: Estrellas oro							
Cinco	499.739	142.193	357.545	1.762.727	282.967	1.479.760	3,53
Cuatro	4.229.117	1.868.532	2.360.586	14.511.147	3.802.495	10.708.652	3,43
Tres	2.320.131	1.141.310	1.178.821	8.249.002	2.545.780	5.703.222	3,56
Dos	599.336	377.786	221.550	1.453.020	769.171	683.849	2,42
Una	264.265	161.349	102.917	526.644	286.902	239.741	1,99
HOSTALES: Estrellas plata							
Tres y dos	436.623	274.607	162.016	921.592	524.791	396.802	2,11
Una	351.074	171.835	179.239	792.657	385.216	407.441	2,26
Tasa anual	8,91	8,85	8,96	7,52	5,13	8,60	-1,27
Tasa anual acumulada	5,88	6,43	5,34	4,20	5,89	3,30	-1,59

2. Establecimientos, plazas, grados de ocupación y personal empleado según categoría del establecimiento

Categoría	Número establecimientos abiertos estimados según la encuesta	Número de habitaciones estimadas según la encuesta	Número de plazas estimadas según la encuesta	Grado de ocupación			Total personal empleado
				Por plazas	Por plazas en fin de semana	Por habitaciones	
TOTAL	15.015	757.514	1.561.736	57,30	62,02	64,09	204.014
HOTELES: Estrellas oro							
Cinco	280	42.282	87.838	63,83	68,05	73,85	27.712
Cuatro	2.283	330.789	703.588	65,16	69,77	74,08	101.266
Tres	2.645	210.896	440.880	59,40	62,68	65,35	48.519
Dos	1.880	57.892	112.062	41,42	49,39	46,73	9.484
Una	1.152	24.649	47.607	35,50	43,66	41,14	4.138
HOSTALES: Estrellas plata							
Tres y dos	2.973	45.907	86.672	34,11	41,52	38,94	6.861
Una	3.802	45.099	83.089	30,71	35,40	36,18	6.034
Tasa anual	-1,11	0,93	1,43	5,52	2,38	6,88	4,32

3. Viajeros, pernoctaciones, estancia media, grados de ocupación y personal empleado

Datos por zonas y puntos turísticos

	Viajeros		Pernoctaciones		Grado ocupación			Estancia media	Total personal empleado
	Residentes en España	Residentes en el extranjero	Residentes en España	Residentes en el extranjero	Por plazas	Por plazas fin de semana	Por habitaciones		

Zonas turísticas con mayor grado de ocupación en el mes

Isla de Fuerteventura	11.247	129.870	53.679	1.109.021	82,61	81,72	89,59	8,24	7.259
Isla de Lanzarote	18.424	101.064	101.251	817.131	82,53	79,89	90,12	7,69	5.524
Sur de Tenerife	29.270	199.818	123.564	1.520.439	81,82	81,46	88,42	7,18	12.484
Sur de Gran Canaria	21.040	152.515	103.021	1.246.003	78,07	77,89	84,46	7,77	9.914
Isla de Tenerife	62.550	240.280	226.704	1.780.609	76,69	76,45	82,09	6,63	15.522
Isla de Gran Canaria	44.137	166.975	161.625	1.302.797	75,56	75,81	82,60	6,94	11.002
Barcelona	150.474	551.653	287.078	1.526.344	73,37	76,16	87,78	2,58	13.538
Costa Blanca	140.583	160.360	582.760	874.425	69,11	73,76	72,69	4,84	8.594

Zonas turísticas con mayor número de pernoctaciones en el mes*

Isla de Mallorca	73.212	599.782	182.696	4.320.934	64,24	63,79	67,43	6,69	28.931
Costa del Sol	133.196	286.142	348.103	1.398.344	64,72	66,84	74,56	4,16	11.709
Palma - Calvià	35.527	255.327	101.248	1.541.000	63,72	65,31	68,90	5,65	11.388
Costa Brava	107.436	182.003	191.458	702.891	50,41	56,25	53,02	3,09	5.818
Costa Barcelona	125.994	171.765	251.293	598.054	60,41	62,32	70,89	2,85	4.920
Islas de Ibiza-Formentera	19.179	92.576	56.567	597.513	53,63	55,62	54,83	5,85	5.065
Costa Daurada	118.538	95.545	227.213	419.059	50,82	60,74	59,71	3,02	3.596
Costa de la Luz de Cádiz	90.270	72.410	204.629	338.182	48,56	54,38	58,15	3,34	4.959

Puntos turísticos con mayor grado de ocupación en el mes

Pájara	5.255	82.069	29.251	731.988	88,79	85,32	91,31	8,72	4.789
Tías	3.864	29.222	23.254	236.051	87,40	83,18	89,73	7,84	1.423
Arona	6.355	61.267	33.327	486.461	85,01	84,48	90,58	7,69	3.181
Yaiza	7.510	47.897	46.120	385.144	82,89	81,13	93,03	7,78	2.684
Adeje	10.729	105.871	51.310	798.060	82,87	82,32	89,59	7,28	6.639
Benidorm	66.953	95.439	416.081	626.867	81,55	83,90	83,87	6,42	5.099
Teguise	4.487	22.694	24.378	184.787	78,50	75,81	87,97	7,70	1.286
San Bartolomé de Tirajana	17.209	111.945	88.089	909.665	78,24	77,21	84,78	7,73	7.928
Mogán	3.743	40.389	15.800	335.013	77,23	79,66	82,78	7,95	1.981
Barcelona	137.149	529.053	261.093	1.473.078	74,48	77,23	88,54	2,60	12.942

Puntos turísticos con mayor número de pernoctaciones en el mes*

Madrid	387.123	486.130	681.562	1.103.309	70,37	76,43	85,86	2,04	11.265
Calvià	9.882	113.888	20.916	783.549	61,79	59,23	67,57	6,50	4.968
Palma	22.333	128.758	67.949	682.716	66,43	72,97	72,45	4,97	5.729
Lloret de Mar	36.599	87.115	69.875	419.356	65,66	69,07	65,56	3,95	1.941
Sevilla	104.388	134.226	186.715	295.108	70,18	79,82	79,74	2,02	3.509
Sant Llorenç des Cardassar	2.339	53.737	5.230	442.778	64,33	65,20	69,98	7,99	2.785
Torremolinos	27.249	56.818	99.180	344.786	71,09	81,23	76,74	5,28	2.547
Alcúdia	1.694	42.541	4.464	382.282	63,83	54,45	64,83	8,74	1.988
Salou	38.204	49.792	77.885	272.551	54,93	64,89	65,63	3,98	1.636
Muro	3.243	40.998	5.579	339.074	73,12	76,92	72,95	7,79	2.207

*Sin considerar los incluidos en la tabla anterior, por aparecer también con mayor grado de ocupación.

4. Viajeros y pernoctaciones según país de residencia

Datos por países

Países	Viajeros		Pernoctaciones	
	Total	%	Total	%
TOTAL	8.700.285	100,00	28.216.790	100,00
Residentes en España	4.137.612	47,56	8.597.323	30,47
Residentes en el extranjero	4.562.674	52,44	19.619.467	69,53
TOTAL residentes en el extranjero	4.562.674	100,00	19.619.467	100,00
TOTAL residentes en U.E. (sin España)	3.264.187	71,54	16.178.914	82,46
- Alemania	779.659	17,09	5.043.665	25,71
- Austria	36.633	0,80	150.949	0,77
- Bélgica	100.277	2,20	477.429	2,43
- Dinamarca	60.252	1,32	265.149	1,35
- Finlandia	40.163	0,88	169.247	0,86
- Francia	511.376	11,21	1.564.824	7,98
- Grecia	9.590	0,21	23.798	0,12
- Irlanda	74.364	1,63	331.475	1,69
- Italia	192.435	4,22	555.590	2,83
- Luxemburgo	5.578	0,12	31.421	0,16
- Países Bajos	168.065	3,68	726.776	3,70
- Polonia	62.922	1,38	260.823	1,33
- Portugal	87.402	1,92	196.428	1,00
- Reino Unido	944.292	20,70	5.589.645	28,49
- República Checa	18.152	0,40	63.033	0,32
- Suecia	92.420	2,03	442.404	2,25
- Resto de la UE*	80.603	1,77	286.256	1,46
Noruega	59.889	1,31	282.923	1,44
Rusia	50.601	1,11	205.941	1,05
Suiza	109.479	2,40	512.879	2,61
Resto de Europa	80.482	1,76	267.763	1,36
Japón	57.978	1,27	103.744	0,53
Estados Unidos	262.385	5,75	606.113	3,09
Resto de América	265.818	5,83	616.642	3,14
Países africanos	44.520	0,98	99.369	0,51
Resto del mundo	367.335	8,05	745.180	3,80

*Países incluidos en Resto de la UE: Bulgaria, Chipre, Croacia, Eslovaquia, Eslovenia, Estonia, Hungría, Letonia, Lituania, Malta y Rumanía

ÍNDICE DE PRECIOS HOTELEROS (IPH). Base 2008

Octubre 2015

Datos provisionales

Índice general nacional y desglose por comunidades y ciudades autónomas

	Índice	Tasa de variación anual
TOTAL	97,8	6,2
Andalucía	94,8	5,2
Aragón	79,5	3,0
Asturias, Principado de	83,1	5,1
Baleares, Illes	107,1	7,6
Canarias	106,8	4,0
Cantabria	92,5	2,3
Castilla y León	87,2	2,6
Castilla - La Mancha	87,0	3,9
Cataluña	101,9	9,0
Comunitat Valenciana	91,6	3,7
Extremadura	87,2	1,9
Galicia	91,4	3,6
Madrid, Comunidad de	87,3	10,1
Murcia, Región de	75,2	0,6
Navarra, Comunidad Foral de	84,1	1,8
País Vasco	97,7	3,1
Rioja, La	92,1	6,0
Ceuta	89,9	-0,5
Melilla	97,6	-0,3

Índice general nacional y desglose por categorías

	Índice	Tasa de variación anual
TOTAL	97,8	6,2
HOTELES: Estrellas oro		
Cinco	95,5	7,6
Cuatro	97,0	5,7
Tres	100,5	7,8
Dos	95,4	1,8
Una	100,4	6,3
HOSTALES: Estrellas plata		
Tres y dos	94,7	3,1
Una	94,9	3,2

Indicadores de Rentabilidad del Sector Hotelero

Octubre 2015

Datos Provisionales

ADR y RevPAR^(*) nacional y desglose por comunidades y ciudades autónomas

	ADR (en euros)	Tasa de variación anual	RevPAR (en euros)	Tasa de variación anual
TOTAL	74,9	7,6	47,6	14,5
Andalucía	70,8	6,8	43,5	10,3
Aragón	54,9	2,2	23,3	21,5
Asturias, Principado de	53,7	7,6	21,6	30,3
Baleares, Illes	67,5	8,6	42,8	16,9
Canarias	85,4	6,6	71,4	9,6
Cantabria	59,0	3,3	29,0	21,8
Castilla y León	55,8	5,6	24,8	14,8
Castilla - La Mancha	56,4	5,9	21,1	17,0
Cataluña	89,8	10,6	60,2	17,7
Comunitat Valenciana	59,6	4,2	38,2	9,6
Extremadura	56,3	8,1	22,6	25,4
Galicia	54,5	5,4	21,5	13,1
Madrid, Comunidad de	87,3	8,9	70,8	22,7
Murcia, Región de	55,7	8,1	26,1	-0,4
Navarra, Comunidad Foral de	59,2	1,0	31,2	19,1
País Vasco	87,1	15,7	57,9	24,8
La Rioja	62,5	1,8	36,3	5,7
Ceuta	71,2	2,5	35,1	-10,2
Melilla	65,8	0,4	39,2	-15,6

ADR y RevPAR^(*) nacional y desglose por categorías

	ADR (en euros)	Tasa de variación anual	RevPAR (en euros)	Tasa de variación anual
TOTAL	74,9	7,6	47,6	14,5
HOTELES: Estrellas oro				
Cinco	164,2	2,9	121,8	8,2
Cuatro	80,6	7,7	59,4	13,2
Tres	58,4	9,9	37,2	14,7
Dos	49,7	0,7	23,8	11,4
Una	52,0	11,0	21,4	21,0
HOSTALES: Estrellas plata				
Tres y dos	46,9	3,9	18,3	17,5
Una	38,3	12,4	13,3	28,9

(*) ADR: Average Daily Rate, Tarifa Media Diaria

RevPAR: Revenue per Available Room, Ingresos por Habitación Disponible