

23 de diciembre de 2008

**Coyuntura Turística Hotelera (EOH/IPH/IIH)  
Noviembre 2008. Datos provisionales**

**Las pernoctaciones en establecimientos hoteleros descienden un 10,6% en noviembre respecto al mismo mes de 2007**

**Los precios hoteleros bajan un 2,0% en tasa interanual**

Durante el mes de noviembre se registran 13,7 millones de pernoctaciones en establecimientos hoteleros, lo que supone un descenso del 10,6% respecto al mismo mes de 2007. Las pernoctaciones realizadas por viajeros residentes en España disminuyen un 12,5% y las de no residentes un 8,7%.

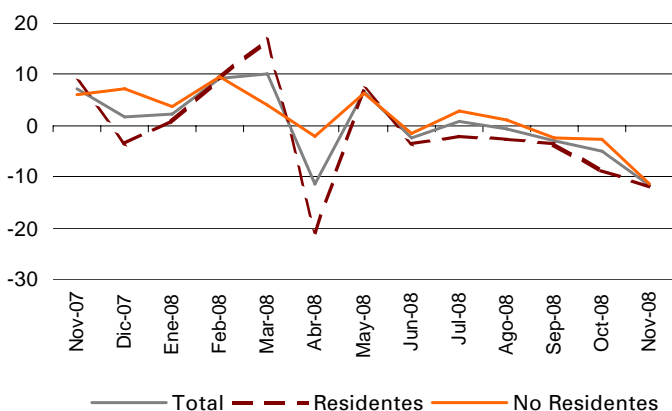
**La estancia media aumenta un 1,4%**, en términos interanuales, situándose en 2,8 pernoctaciones por viajero.

**En los primeros 11 meses del año se registraron 256,5 millones de pernoctaciones**, un 0,7% menos que en el mismo periodo de 2007. Las pernoctaciones de residentes disminuyeron un 2,7% y las de no residentes aumentaron un 0,7%. La **estancia media** se situó en 3,3 pernoctaciones por viajero, un 0,6% más.

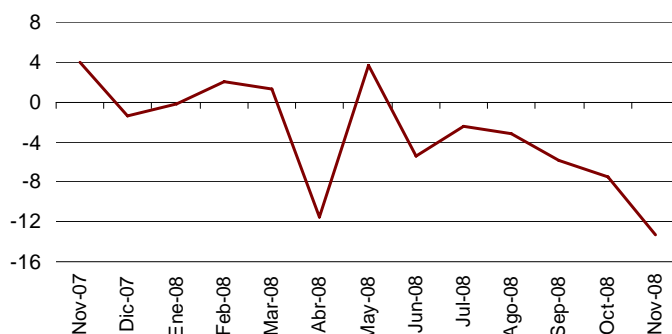
Por su parte, el **Índice de Precios Hoteleros (IPH)** registra un descenso del 2,0% en el mes de noviembre, tasa 3,9 puntos inferior a la registrada en el mismo mes de 2007.

**Durante el mes de noviembre se cubren el 41,6% de las plazas ofertadas**, un 13,4% menos que en el mismo mes del año anterior. **El grado de ocupación por plazas en fin de semana se sitúa en el 45,8%**, con un descenso interanual del 18,2%.

**Tasa de variación interanual en % de las pernoctaciones**



**Tasa de variación interanual en % del grado de ocupación por plazas**

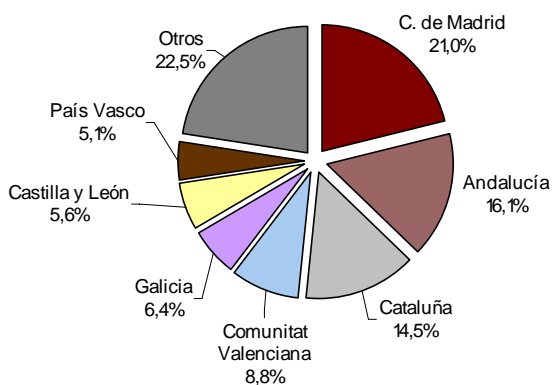


## Descenso de las pernoctaciones de alemanes y británicos

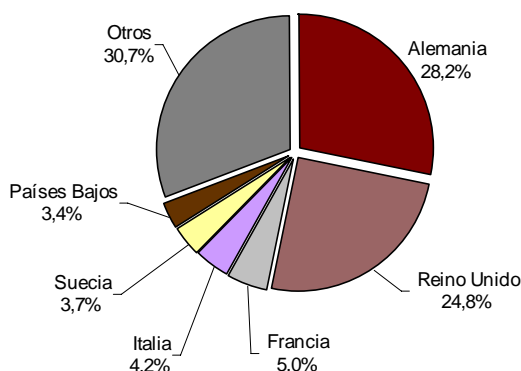
Los viajeros procedentes de Alemania y Reino Unido realizan 3,8 millones de pernoctaciones en noviembre, el 53,0% del total de las efectuadas por no residentes. Ambos mercados experimentan descensos interanuales de sus pernoctaciones, del 8,8% el alemán y del 12,1% el británico.

A su vez, las pernoctaciones de los viajeros procedentes de Francia, Italia y Suecia (los siguientes mercados emisores) tienen un comportamiento diferenciado. Así, las de los viajeros franceses disminuyen interanualmente un 11,8%, y las de los viajeros procedentes de Italia, un 8,2%; sin embargo los viajeros suecos registran un crecimiento interanual del 1,8% en sus pernoctaciones.

**Pernoctaciones de los viajeros españoles según procedencia en %**



**Pernoctaciones de los viajeros extranjeros según procedencia en %**

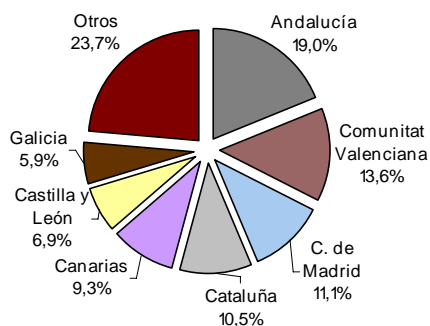


## Canarias es el principal destino de los viajeros no residentes en España

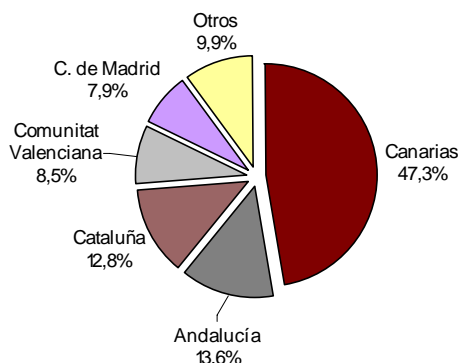
El principal destino elegido por los no residentes es Canarias, comunidad en donde las pernoctaciones de extranjeros, que representan el 47,3% del total nacional, disminuyen un 2,9% respecto a noviembre de 2007. Los siguientes destinos principales de los viajeros no residentes son Andalucía y Cataluña, cuyas tasas de evolución interanuales son -6,9% y -7,4%, respectivamente.

Por otro lado, Andalucía, Comunitat Valenciana y Comunidad de Madrid son los destinos principales de los viajeros residentes y registran tasas interanuales de pernoctaciones del -15,1%, -13,7% y -9,8%, respectivamente.

**Distribución de las pernoctaciones de los viajeros españoles en %**



**Distribución de las pernoctaciones de los viajeros extranjeros en %**



## Canarias alcanza el grado de ocupación más elevado

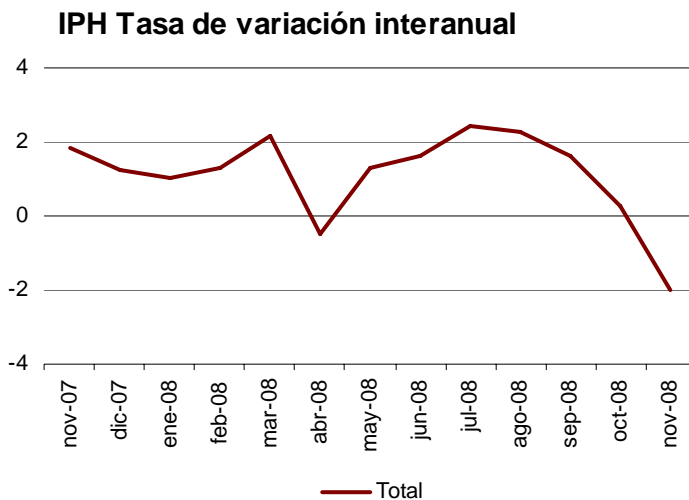
Durante el mes de noviembre Canarias es la comunidad autónoma con el mayor grado de ocupación por plazas (65,6%), por delante de Comunidad de Madrid (45,1%) y Comunitat Valenciana (44,2%).

Las **zonas turísticas** con mayores grados de ocupación y pernoctaciones se sitúan en las islas y costas. En la isla de Gran Canaria se obtiene el mayor grado de ocupación por plazas (72,8%), así como el mayor grado de ocupación por plazas en fin de semana (70,9%). La zona turística donde se registra el mayor número de pernoctaciones en noviembre es la isla de Tenerife, con más de 1,6 millones.

Los **puntos turísticos** con mayor número de pernoctaciones son Madrid, Barcelona y San Bartolomé de Tirajana. Por otra parte, Mogán alcanza el mayor grado de ocupación por plazas (78,9%) y en fin de semana (76,7%).

## Los precios hoteleros registran un descenso interanual del 2,0% en noviembre

El descenso interanual del IPH se sitúa en el 2,0% en noviembre, tasa 2,3 puntos inferior a la del mes pasado y 3,9 puntos por debajo de la tasa interanual registrada hace un año.



## Descenso generalizado de los precios en las comunidades autónomas

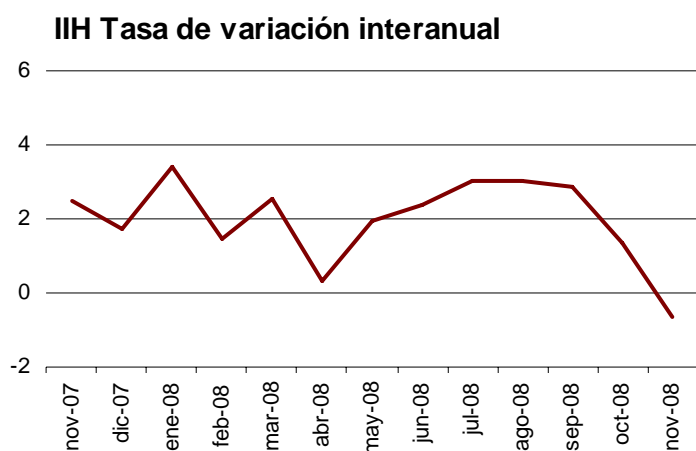
Las cuatro comunidades (Canarias, Andalucía, Comunidad de Madrid y Cataluña) que suponen el 68,2% del peso total del índice de precios hoteleros en el mes de noviembre, presentan disminuciones interanuales de sus precios hoteleros.

Canarias, que tiene el mayor peso en la estructura de ponderaciones este mes (23,2%), registra una tasa interanual del -1,9%, inferior en 1,7 puntos a la estimada en octubre (-0,2%). En Andalucía los precios hoteleros experimentan un descenso del 4,2%, frente al -2,5% registrado en el mes precedente. Comunidad de Madrid muestra una tasa interanual del -2,4%, en lugar del 0,8% observado el mes pasado. En Cataluña la tasa interanual es del -1,8%, lo que supone 2,7 puntos menos que la del mes de octubre (0,9%).

## El Índice de Ingresos Hoteleros desciende un 0,7% en noviembre en tasa interanual

El Índice de Ingresos Hoteleros (IIH), que a diferencia del IPH también tiene en cuenta la variación en la estructura tarifaria, refleja una evolución interanual de los ingresos percibidos por habitación ocupada del -0,7% en el mes de noviembre, tasa inferior en 3,2 puntos a la registrada en el mismo mes del año anterior.

Las cuatro comunidades más importantes en este indicador durante este mes tienen comportamientos desiguales de los ingresos hoteleros respecto a noviembre de 2007: Canarias (-2,0%), Andalucía (-1,5%), Cataluña (-0,6%) y Comunitat Valenciana (1,4%).



## Nota metodológica 2008

### Índice de Precios Hoteleros - Índice de Ingresos Hoteleros

Desde el año 2000 el INE publica el Índice de Precios Hoteleros (IPH) y el Índice de Ingresos Hoteleros (IIH), elaborados a partir de la información que los empresarios hoteleros declaran en un apartado específico del cuestionario de la Encuesta de Ocupación Hotelera.

Esta parte del cuestionario no se ha modificado desde que se implantó en el citado año 2000. Sin embargo, los cambios acaecidos en el sector a lo largo de estos últimos ocho años han aconsejado la introducción de ciertas modificaciones en dicho apartado del cuestionario. Con ello se pretende, por una parte, **recoger los nuevos canales de distribución propiciados por la generalización del uso de Internet** y, por otra, **adecuar el cuestionario a los términos y conceptos utilizados más frecuentemente por el sector** así como a los datos disponibles en los propios sistemas de gestión de las empresas.

Esta mejora permitirá que, **a partir del año 2009, el INE difunda un conjunto de nuevas variables demandadas por el sector, las cuales se consideran idóneas para medir su rentabilidad**: el ADR (Average Daily Rate o Tarifa Promedio Diaria) y el RevPar (Ingreso medio por habitación disponible).

Durante el año 2008 se seguirán difundiendo el IPH y el IIH tanto a nivel nacional como por comunidades autónomas. No obstante, debido a la comentada actualización de los cuestionarios, no podrá facilitarse la información de precios e ingresos desglosada por tarifas y por categoría de establecimiento, dado que en el formato actual se recoge información referida al tipo de cliente en lugar de las tarifas aplicadas. Así, por ejemplo, desaparecen las tarifas *fin de semana* y *normal*, que pasan a englobarse en una denominación conjunta de *particulares*; por el contrario, en el cuestionario de 2008 se recoge información de nuevas formas de comercialización como la *contratación directa en la web* que anteriormente no se solicitaba.

A partir del año 2009 se facilitarán series enlazadas para las diferentes categorías de establecimientos, una vez que se disponga de información suficiente referida al conjunto del año 2008, que permita llevar a cabo dichos enlaces con los requisitos de calidad exigidos.

---

Más información en **INEbase** – [www.ine.es](http://www.ine.es) Todas las notas de prensa en: [www.ine.es/prensa/prensa.htm](http://www.ine.es/prensa/prensa.htm)

**Gabinete de prensa:** Teléfonos: 91 583 93 63 / 94 08 – Fax: 91 583 90 87 - [gprensa@ine.es](mailto:gprensa@ine.es)

**Área de información:** Teléfono: 91 583 91 00 – Fax: 91 583 91 58 – [www.ine.es/infoine](http://www.ine.es/infoine)

---

## Encuesta de Ocupación en Alojamientos Turísticos

### (Establecimientos hoteleros)

Noviembre 2008

Datos provisionales

### 1. Número de viajeros, pernoctaciones y estancia media según categoría del establecimiento

Categoría	Número de viajeros			Número de pernoctaciones			Estancia media
	Total	Residentes en España	Residentes en el extranjero	Total	Residentes en España	Residentes en el extranjero	
<b>TOTAL</b>	<b>4.880.077</b>	<b>3.077.939</b>	<b>1.802.137</b>	<b>13.669.003</b>	<b>6.584.880</b>	<b>7.084.123</b>	<b>2,80</b>
<b>HOTELES: Estrellas oro</b>							
Cinco	323.462	156.096	167.366	799.421	276.205	523.215	2,47
Cuatro	2.138.454	1.252.655	885.799	6.158.342	2.363.121	3.795.221	2,88
Tres	1.353.242	884.369	468.873	4.067.730	2.133.315	1.934.415	3,01
Dos	391.616	288.171	103.445	997.287	646.600	350.687	2,55
Una	157.435	115.605	41.830	379.513	240.059	139.455	2,41
<b>HOSTALES: Estrellas plata</b>							
Tres y dos	298.177	228.470	69.707	660.281	497.328	162.954	2,21
Una	217.690	152.573	65.117	606.428	428.252	178.176	2,79
Tasa interanual	-11,82	-12,11	-11,32	-10,60	-12,52	-8,74	1,38
Tasa interanual acumulada	-1,27	-2,66	0,59	-0,72	-2,65	0,70	0,55

### 2. Establecimientos, plazas, grados de ocupación y personal empleado según categoría del establecimiento

Categoría	Número establecimientos abiertos estimados según la encuesta	Número de plazas estimadas según la encuesta	Grado de ocupación			Total personal empleado
			Por plazas	Por plazas en fin de semana	Por habitaciones	
<b>TOTAL</b>	<b>13.414</b>	<b>1.090.567</b>	<b>41,61</b>	<b>45,80</b>	<b>49,03</b>	<b>161.299</b>
<b>HOTELES: Estrellas oro</b>						
Cinco	206	69.660	38,16	43,40	46,93	22.379
Cuatro	1.467	428.276	47,71	53,62	57,64	71.786
Tres	1.958	289.721	46,59	49,96	53,75	39.469
Dos	1.615	94.090	35,25	38,65	41,48	9.859
Una	1.045	43.526	28,99	31,11	34,28	4.120
<b>HOSTALES: Estrellas plata</b>						
Tres y dos	2.811	81.841	26,84	29,69	32,00	7.187
Una	4.311	83.452	24,20	24,62	30,35	6.500
Tasa interanual	3,10	3,30	-13,35	-18,23	-13,72	-2,58

## 3. Viajeros, pernoctaciones, estancia media, grados de ocupación y personal empleado

Datos por zonas y puntos turísticos

	Viajeros		Pernoctaciones		Grado ocup.			Estancia media	Total personal empleado
	Residentes en España	Residentes en el extranjero	Residentes en España	Residentes en el extranjero	Por plazas	Por plazas fin de semana	Por habitaciones		
<b>Zonas turísticas con mayor grado de ocupación en el mes</b>									
Isla de Gran Canaria	41.386	129.728	139.805	1.022.934	72,76	70,94	82,06	6,80	9.145
Isla de Tenerife	77.275	180.649	308.709	1.349.755	66,19	67,33	73,97	6,43	15.696
Isla de Fuerteventura	13.477	67.335	51.501	565.989	62,75	60,47	66,96	7,64	5.685
Isla de La Gomera	1.811	4.825	3.465	27.250	60,79	52,94	63,28	4,63	360
Isla de Lanzarote	21.899	50.021	93.296	349.516	58,55	57,08	66,52	6,16	4.355
Costa de Barcelona	141.875	287.504	226.777	606.736	52,72	58,11	64,17	1,94	9.736
Costa Blanca	117.584	85.331	457.589	459.179	50,85	53,14	52,17	4,52	8.004
Isla de Menorca	7.860	253	38.020	1.230	49,78	55,24	55,71	4,84	314

### Zonas turísticas con mayor número de pernoctaciones en el mes\*

Costa del Sol	108.152	110.712	291.285	505.668	39,19	41,17	46,34	3,64	9.913
Isla de Mallorca	36.245	63.256	120.638	310.618	41,34	45,65	51,89	4,33	5.206
Costa Brava	48.331	53.672	130.920	153.532	35,17	43,03	39,22	2,79	3.234
Costa de Almería	49.013	10.054	157.689	49.918	30,90	33,80	44,69	3,51	1.828
Costa de la Luz de Cádiz	56.369	26.358	109.947	82.058	26,43	30,59	37,31	2,32	3.121
Costa Daurada	49.970	14.774	106.013	40.806	25,18	34,60	34,25	2,27	1.783
Rías Baixas	49.222	9.943	110.317	22.422	27,25	30,29	33,78	2,24	2.179
Costa de la Luz de Huelva	34.961	7.083	79.716	32.458	31,37	38,77	39,44	2,67	1.142

### Puntos turísticos con mayor grado de ocupación en el mes

Mogán	752	33.379	2.186	238.736	78,93	76,71	89,48	7,06	1.524
San Bartolomé de Tirajana	15.700	85.566	77.103	730.819	73,53	72,16	82,72	7,98	6.636
Adeje	16.526	82.300	90.514	663.972	72,64	70,41	79,57	7,63	6.808
Arona	6.464	47.635	24.162	336.481	70,95	73,65	80,33	6,67	3.069
Pájara	4.941	42.303	32.332	370.350	70,13	72,14	75,21	8,52	3.471
Benidorm	53.466	59.092	323.713	385.516	66,50	66,17	63,85	6,30	4.891
Yaiza	8.774	29.563	42.517	179.685	64,88	62,59	68,06	5,80	2.310
Puerto de La Cruz	21.098	22.859	115.329	204.991	64,77	69,39	69,41	7,29	2.898
Palmas de Gran Canaria (Las)	21.464	10.207	52.894	51.692	61,32	57,14	73,01	3,30	840
Lloret de Mar	14.895	22.276	62.789	92.092	54,57	65,52	57,31	4,17	845

### Puntos turísticos con mayor número de pernoctaciones en el mes\*

Madrid	329.381	231.621	562.340	504.242	49,43	59,71	64,26	1,90	12.605
Barcelona	139.006	286.995	221.007	606.852	52,79	58,13	64,04	1,94	9.681
Sevilla	78.951	50.161	129.385	102.263	45,14	57,46	55,57	1,79	2.679
Palma de Mallorca	27.699	39.242	75.332	147.926	43,38	49,77	57,44	3,34	2.694
Torremolinos	20.019	23.165	87.554	124.365	50,53	52,51	56,57	4,91	1.828
Valencia	73.580	42.622	123.231	86.026	38,77	43,24	47,31	1,80	2.867
Granada	67.244	31.141	118.362	53.459	44,85	66,27	49,81	1,75	1.697
Benalmádena	10.761	21.335	36.442	106.488	43,47	44,61	50,90	4,45	1.176
Roquetas de Mar	17.339	3.473	88.534	31.404	37,30	39,97	55,12	5,76	813
Fuengirola	8.797	12.317	35.704	83.459	43,15	37,55	44,09	5,64	1.023

\*Sin considerar los incluidos en la tabla anterior, por aparecer también con mayor grado de ocupación.

## 4. Viajeros, pernoctaciones, estancia media

Datos por comunidades autónomas y provincias

Provincias	Número de viajeros			Número de pernoctaciones			Estancia media
	Total	Residentes en España	Residentes en el extranjero	Total	Residentes en España	Residentes en el extranjero	
<b>TOTAL</b>	<b>4.880.077</b>	<b>3.077.939</b>	<b>1.802.137</b>	<b>13.669.003</b>	<b>6.584.880</b>	<b>7.084.123</b>	<b>2,80</b>
<b>Andalucía</b>	891.229	594.971	296.259	2.218.505	1.253.248	965.257	2,49
Almería	65.033	53.780	11.254	222.489	170.082	52.407	3,42
Cádiz	110.162	75.015	35.147	241.743	140.109	101.634	2,19
Córdoba	64.443	48.918	15.526	107.942	83.505	24.437	1,67
Granada	140.683	100.237	40.447	285.175	191.178	93.998	2,03
Huelva	56.261	47.552	8.709	140.149	103.460	36.689	2,49
Jaén	40.905	36.803	4.102	72.762	66.049	6.713	1,78
Málaga	248.729	127.112	121.616	855.154	323.952	531.202	3,44
Sevilla	165.013	105.554	59.459	293.091	174.914	118.177	1,78
<b>Aragón</b>	128.674	113.163	15.511	252.305	220.819	31.486	1,96
Huesca	26.618	24.402	2.216	56.842	51.649	5.193	2,14
Teruel	22.240	20.949	1.291	43.805	40.487	3.318	1,97
Zaragoza	79.816	67.812	12.003	151.658	128.683	22.976	1,90
<b>Asturias (Principado de)</b>	85.252	78.765	6.487	168.745	151.062	17.682	1,98
<b>Balears (Illes)</b>	116.560	51.134	65.426	508.146	190.761	317.385	4,36
<b>Canarias</b>	598.671	161.289	437.382	3.962.703	609.140	3.353.564	6,62
Palmas (Las)	323.847	76.762	247.085	2.223.040	284.602	1.938.438	6,86
Santa Cruz de Tenerife	274.825	84.527	190.297	1.739.663	324.538	1.415.125	6,33
<b>Cantabria</b>	57.800	49.994	7.806	125.783	110.820	14.963	2,18
<b>Castilla y León</b>	299.157	261.945	37.212	527.436	455.319	72.117	1,76
Ávila	20.557	18.620	1.937	34.175	30.807	3.368	1,66
Burgos	44.174	35.945	8.229	75.556	62.362	13.194	1,71
León	48.206	43.794	4.412	83.859	72.473	11.386	1,74
Palencia	14.767	13.078	1.689	27.126	22.786	4.340	1,84
Salamanca	64.800	54.624	10.176	124.334	107.007	17.328	1,92
Segovia	27.948	25.266	2.682	45.096	40.289	4.806	1,61
Soria	13.844	12.656	1.188	29.041	25.839	3.202	2,10
Valladolid	48.458	42.531	5.927	81.695	68.629	13.066	1,69
Zamora	16.404	15.431	973	26.554	25.127	1.427	1,62
<b>Castilla-La Mancha</b>	152.785	134.421	18.364	282.558	246.336	36.221	1,85
Albacete	25.472	23.647	1.825	56.394	52.354	4.041	2,21
Ciudad Real	33.206	29.989	3.216	64.587	56.612	7.975	1,95
Cuenca	25.338	22.294	3.044	44.745	40.025	4.720	1,77
Guadalajara	20.392	18.242	2.150	36.952	31.408	5.543	1,81
Toledo	48.377	40.248	8.129	79.880	65.937	13.942	1,65
<b>Cataluña</b>	767.395	364.028	403.367	1.596.392	691.551	904.841	2,08
Barcelona	552.254	222.601	329.653	1.078.826	377.093	701.733	1,95
Girona	114.699	60.190	54.509	305.588	150.759	154.830	2,66
Lleida	35.698	31.268	4.430	65.158	57.686	7.472	1,83
Tarragona	64.744	49.970	14.774	146.819	106.013	40.806	2,27
<b>Comunitat Valenciana</b>	459.941	306.068	153.873	1.492.631	892.951	599.680	3,25
Alicante	216.218	128.508	87.710	941.195	476.171	465.024	4,35
Castellón	44.922	36.406	8.516	125.947	104.250	21.697	2,80
Valencia	198.800	141.154	57.646	425.488	312.530	112.959	2,14
<b>Extremadura</b>	81.188	71.286	9.902	153.011	134.199	18.812	1,88
Badajoz	41.145	35.439	5.706	75.244	64.640	10.604	1,83
Cáceres	40.043	35.847	4.196	77.768	69.559	8.208	1,94
<b>Galicia</b>	207.142	176.958	30.184	452.429	387.273	65.155	2,18
Coruña (A)	89.213	73.011	16.201	204.682	170.020	34.663	2,29
Lugo	25.904	23.788	2.116	50.322	45.316	5.006	1,94
Ourense	24.723	23.092	1.631	46.124	42.982	3.142	1,87
Pontevedra	67.303	57.067	10.236	151.300	128.955	22.344	2,25
<b>Madrid (Comunidad de)</b>	699.201	442.679	256.522	1.289.849	729.689	560.160	1,84
<b>Murcia (Región de)</b>	92.147	78.722	13.426	192.551	163.520	29.030	2,09
<b>Navarra (Comunidad Foral de)</b>	49.158	41.903	7.255	88.601	74.917	13.684	1,80
<b>País Vasco</b>	147.451	109.733	37.718	269.266	194.646	74.620	1,83
Álava	20.111	16.065	4.045	36.311	28.403	7.908	1,81
Guipúzcoa	57.195	41.409	15.786	108.964	79.008	29.957	1,91
Vizcaya	70.146	52.259	17.887	123.990	87.235	36.755	1,77
<b>Rioja (La)</b>	37.153	33.583	3.569	66.177	59.768	6.410	1,78
<b>Ceuta</b>	5.953	4.717	1.236	12.309	10.339	1.969	2,07
<b>Melilla</b>	3.218	2.581	638	9.608	8.523	1.085	2,99

EOH (ANEXO DE TABLAS) - NOVIEMBRE 2008 (3/9)

Datos provisionales



## 5. Establecimientos, plazas, grados de ocupación y personal empleado

### Datos por comunidades autónomas y provincias

Provincias	Número esta- blecimientos abiertos esti- mados según la encuesta	Número de plazas estima- das según la encuesta	Grado de ocupación			Total personal empleado
			Por plazas	Por plazas en fin de semana	Por habita- ciones	
<b>TOTAL</b>	<b>13.414</b>	<b>1.090.567</b>	<b>41,61</b>	<b>45,80</b>	<b>49,03</b>	<b>161.299</b>
<b>Andalucía</b>	<b>2.238</b>	<b>212.324</b>	<b>34,72</b>	<b>40,79</b>	<b>42,69</b>	<b>28.439</b>
Almería	186	24.069	30,78	33,24	43,82	2.105
Cádiz	359	30.646	26,23	30,73	35,06	4.258
Córdoba	186	9.473	37,83	52,03	45,42	1.250
Granada	368	25.218	37,49	52,08	43,46	3.128
Huelva	145	15.366	30,33	38,66	39,15	1.537
Jaén	189	8.606	28,09	35,53	32,07	1.277
Málaga	497	74.275	38,31	40,64	44,98	11.267
Sevilla	308	24.674	39,35	47,95	47,82	3.617
<b>Aragón</b>	<b>704</b>	<b>32.652</b>	<b>25,71</b>	<b>30,39</b>	<b>31,74</b>	<b>4.311</b>
Huesca	247	10.414	18,17	20,78	21,83	1.146
Teruel	197	6.475	22,47	33,10	24,92	778
Zaragoza	261	15.763	32,02	35,57	40,45	2.387
<b>Asturias (Principado de)</b>	<b>580</b>	<b>21.771</b>	<b>25,80</b>	<b>26,98</b>	<b>31,28</b>	<b>2.703</b>
<b>Balears (Illes)</b>	<b>199</b>	<b>40.439</b>	<b>41,79</b>	<b>46,37</b>	<b>51,92</b>	<b>5.864</b>
<b>Canarias</b>	<b>480</b>	<b>200.173</b>	<b>65,59</b>	<b>64,99</b>	<b>73,45</b>	<b>35.961</b>
Palmas (Las)	230	110.488	66,58	64,71	74,19	19.185
Santa Cruz de Tenerife	250	89.685	64,36	65,34	72,55	16.775
<b>Cantabria</b>	<b>312</b>	<b>14.180</b>	<b>29,45</b>	<b>37,09</b>	<b>32,27</b>	<b>2.130</b>
<b>Castilla y León</b>	<b>1.426</b>	<b>59.109</b>	<b>29,68</b>	<b>35,82</b>	<b>34,92</b>	<b>7.804</b>
Ávila	110	4.856	23,40	35,96	25,80	551
Burgos	215	9.019	27,88	25,08	33,89	1.119
León	286	10.610	26,30	30,43	33,21	1.178
Palencia	100	3.497	25,82	23,07	31,09	412
Salamanca	234	10.601	39,00	51,32	41,40	1.498
Segovia	125	5.507	27,20	40,79	30,17	770
Soria	116	3.739	25,80	28,11	29,63	483
Valladolid	147	7.893	34,45	40,28	44,34	1.241
Zamora	93	3.386	26,07	35,65	31,42	554
<b>Castilla-La Mancha</b>	<b>808</b>	<b>32.594</b>	<b>28,79</b>	<b>35,45</b>	<b>36,14</b>	<b>4.051</b>
Albacete	137	5.790	32,41	34,99	39,80	664
Ciudad Real	189	7.461	28,78	31,49	38,72	928
Cuenca	147	5.141	28,94	37,43	32,73	632
Guadalajara	144	4.962	24,75	29,16	32,89	487
Toledo	192	9.239	28,63	41,17	35,35	1.339
<b>Cataluña</b>	<b>1.660</b>	<b>137.416</b>	<b>38,53</b>	<b>44,12</b>	<b>47,82</b>	<b>20.030</b>
Barcelona	816	78.015	45,99	49,85	57,45	13.470
Girona	423	29.952	33,46	42,08	37,03	3.698
Lleida	231	10.074	21,53	25,92	26,12	1.079
Tarragona	191	19.375	25,18	34,60	34,25	1.783
<b>Comunitat Valenciana</b>	<b>953</b>	<b>112.154</b>	<b>44,22</b>	<b>46,42</b>	<b>48,42</b>	<b>15.139</b>
Alicante	423	63.619	49,17	51,51	50,61	8.400
Castellón	158	11.504	36,30	38,18	43,60	1.410
Valencia	371	37.030	38,18	40,37	46,10	5.328
<b>Extremadura</b>	<b>377</b>	<b>17.603</b>	<b>28,89</b>	<b>34,75</b>	<b>33,43</b>	<b>2.580</b>
Badajoz	154	8.217	30,42	31,73	35,43	1.264
Cáceres	222	9.387	27,55	37,40	31,64	1.315
<b>Galicia</b>	<b>1.421</b>	<b>57.093</b>	<b>26,36</b>	<b>28,85</b>	<b>33,76</b>	<b>6.984</b>
Coruña (A)	600	23.787	28,64	30,33	37,92	2.665
Lugo	280	8.555	19,57	22,77	25,18	954
Ourense	186	6.131	24,88	28,02	33,05	761
Pontevedra	356	18.620	27,04	30,01	32,55	2.605
<b>Madrid (Comunidad de)</b>	<b>1.224</b>	<b>95.024</b>	<b>45,14</b>	<b>53,36</b>	<b>59,06</b>	<b>15.707</b>
<b>Murcia (Región de)</b>	<b>195</b>	<b>16.804</b>	<b>38,05</b>	<b>44,24</b>	<b>44,10</b>	<b>2.645</b>
<b>Navarra (Comunidad Foral de)</b>	<b>264</b>	<b>10.683</b>	<b>27,61</b>	<b>26,81</b>	<b>37,21</b>	<b>1.412</b>
<b>País Vasco</b>	<b>414</b>	<b>22.767</b>	<b>39,28</b>	<b>46,02</b>	<b>50,98</b>	<b>4.218</b>
Álava	73	3.473	34,72	42,07	48,13	574
Guipúzcoa	194	8.759	41,25	51,16	48,85	1.645
Vizcaya	147	10.535	39,15	43,05	53,72	1.999
<b>Rioja (La)</b>	<b>136</b>	<b>6.077</b>	<b>36,23</b>	<b>49,64</b>	<b>44,23</b>	<b>998</b>
<b>Ceuta</b>	<b>13</b>	<b>855</b>	<b>47,85</b>	<b>43,18</b>	<b>58,93</b>	<b>166</b>
<b>Melilla</b>	<b>11</b>	<b>848</b>	<b>37,74</b>	<b>32,43</b>	<b>46,37</b>	<b>158</b>

EOH (ANEXO DE TABLAS) - NOVIEMBRE 2008 (4/9)

Datos provisionales

## 6. Distribución porcentual de los viajeros españoles en cada provincia según comunidad autónoma de procedencia

Datos por provincias

(Continúa)

Provincias	Total	Andalucía	Aragón	Asturias (P. de)	Balears (Illes)	Canarias	Cantabria	Castilla y León	Castilla-La Mancha	Cataluña
<b>TOTAL</b>	<b>100</b>	<b>17,47</b>	<b>2,74</b>	<b>2,60</b>	<b>1,74</b>	<b>2,81</b>	<b>1,60</b>	<b>5,27</b>	<b>3,48</b>	<b>14,88</b>
Álava	100	6,10	3,33	2,75	0,44	0,68	1,98	8,92	1,97	12,09
Albacete	100	8,38	1,56	1,11	0,51	1,20	0,67	3,66	20,97	7,71
Alicante	100	7,62	1,45	1,13	1,56	0,80	1,03	4,31	3,86	8,26
Almería	100	52,63	0,45	0,74	0,90	0,22	0,36	1,15	1,45	6,71
Asturias	100	4,85	1,59	16,32	2,29	1,24	4,73	8,82	1,84	8,32
Ávila	100	9,03	1,08	2,21	1,37	2,54	0,82	13,51	5,57	5,16
Badajoz	100	28,44	1,20	1,46	0,62	0,66	0,55	5,59	4,56	5,25
Balears (Illes)	100	14,52	1,01	2,11	16,08	2,41	1,47	2,15	4,06	21,10
Barcelona	100	7,23	2,99	1,50	3,86	2,33	1,48	3,00	2,31	35,59
Burgos	100	4,85	2,17	3,92	0,48	0,55	4,14	20,81	2,97	9,08
Cáceres	100	16,04	1,01	3,47	0,88	0,90	1,26	5,30	4,48	3,24
Cádiz	100	60,70	0,86	0,47	0,76	1,10	0,60	1,93	1,93	5,12
Cantabria	100	4,03	3,10	7,86	1,47	0,94	10,96	10,78	2,77	8,00
Castellón	100	6,94	3,09	0,83	0,77	1,93	0,63	1,62	3,38	20,64
Ciudad Real	100	14,72	1,35	1,36	0,68	0,55	0,61	3,41	18,30	5,69
Córdoba	100	49,94	1,08	0,54	0,87	0,57	0,52	3,25	3,77	6,09
Coruña (A)	100	5,79	1,04	4,69	1,76	1,25	1,16	6,04	1,60	8,40
Cuenca	100	7,95	2,53	0,85	1,00	0,42	0,65	3,81	15,89	6,64
Girona	100	2,62	2,45	0,82	1,28	0,72	0,34	0,37	1,53	77,49
Granada	100	49,26	0,71	0,72	1,43	0,99	0,73	2,59	3,19	6,04
Guadalajara	100	6,08	3,80	0,64	1,05	0,68	1,03	4,97	23,94	11,67
Guipúzcoa	100	4,08	4,08	2,63	1,59	0,90	1,73	6,64	1,80	19,99
Huelva	100	65,68	0,75	0,54	0,43	1,71	0,24	1,52	0,77	5,43
Huesca	100	3,21	30,69	1,15	1,75	0,32	0,73	2,51	1,58	26,06
Jaén	100	57,53	0,82	0,53	0,47	0,46	0,22	1,80	3,15	5,34
León	100	3,15	1,47	9,29	1,37	0,53	3,43	25,16	1,66	5,03
Lleida	100	3,22	4,65	0,48	1,06	0,20	0,77	2,04	0,62	70,05
Lugo	100	1,56	0,74	8,32	0,68	0,74	2,47	6,80	1,13	4,89
Madrid	100	14,74	2,73	3,21	1,80	3,04	1,92	5,47	3,47	14,65
Málaga	100	56,73	0,66	0,71	0,94	1,04	1,19	2,76	1,86	5,94
Murcia	100	10,93	2,13	1,24	0,95	0,84	1,07	3,10	3,67	9,50
Navarra	100	6,31	4,73	3,29	1,05	1,41	2,86	5,47	1,70	15,74
Ourense	100	2,01	0,39	2,62	0,22	0,34	0,93	5,46	1,31	2,92
Palencia	100	3,75	1,73	9,79	0,33	0,39	7,41	17,64	2,93	8,54
Palmas (Las)	100	5,51	0,62	1,19	1,20	32,98	0,57	1,20	1,15	6,78
Pontevedra	100	4,78	2,78	5,32	2,29	1,03	2,30	6,74	1,90	6,65
Rioja (La)	100	4,36	6,21	3,48	0,84	0,93	3,02	6,04	3,26	15,40
Salamanca	100	10,67	2,60	3,64	1,30	0,90	1,83	17,59	3,96	4,07
S. C. Tenerife	100	14,47	1,15	1,62	1,44	24,71	0,89	1,92	0,49	6,17
Segovia	100	8,93	1,75	2,45	1,37	1,23	1,61	10,71	5,10	4,70
Sevilla	100	40,91	1,00	0,85	1,34	1,52	0,73	2,69	2,67	8,98
Soria	100	3,50	9,38	2,18	0,51	1,21	1,26	18,61	6,16	12,55
Tarragona	100	5,05	4,86	0,86	0,79	0,25	0,65	1,50	1,09	65,03
Teruel	100	2,26	18,84	0,60	0,76	0,18	0,52	1,92	3,35	22,19
Toledo	100	12,92	2,07	1,58	0,89	1,17	1,23	5,58	21,76	4,89
Valencia	100	8,59	2,40	1,60	2,19	0,97	0,98	2,75	4,30	14,95
Valladolid	100	5,33	2,05	3,69	0,80	0,99	2,32	24,30	3,41	7,02
Vizcaya	100	4,05	2,56	3,62	1,48	1,18	2,33	4,42	1,52	13,33
Zamora	100	4,06	1,38	5,79	0,40	0,43	2,02	19,08	2,94	6,00
Zaragoza	100	5,11	16,97	1,46	0,88	0,87	1,53	4,91	3,31	23,35
Ceuta	100	59,46	0,25	0,50	0,17	0,42	0,85	0,61	0,27	2,41
Melilla	100	68,43	0,34	0,66	0,51	0,34	-	1,35	2,02	1,71

## 6. Distribución porcentual de los viajeros españoles en cada provincia según comunidad autónoma de procedencia

Datos por provincias

(Conclusión)

Provincias	Comunitat Valenciana	Extremadura	Galicia	Madrid (C. de)	Murcia (Región de)	Navarra (C. Foral de )	País Vasco	Rioja (La)	Ceuta y Melilla
<b>TOTAL</b>	<b>9,02</b>	<b>1,73</b>	<b>5,90</b>	<b>20,61</b>	<b>2,73</b>	<b>1,18</b>	<b>5,01</b>	<b>0,76</b>	<b>0,48</b>
Álava	4,37	1,17	3,84	21,94	0,86	2,42	25,50	1,40	0,23
Albacete	21,49	1,37	2,61	19,84	5,89	1,09	1,42	0,42	0,09
Alicante	39,00	0,48	2,18	17,57	5,18	0,94	3,42	0,99	0,23
Almería	11,33	0,42	1,37	9,96	9,84	0,31	1,23	0,06	0,87
Asturias	2,81	0,77	12,84	22,40	0,62	1,07	8,39	1,01	0,09
Ávila	3,74	3,75	3,72	41,70	1,29	0,65	3,17	0,50	0,19
Badajoz	3,43	14,25	2,94	25,49	0,72	0,32	2,47	0,37	1,68
Balears (Illes)	9,05	0,08	3,82	17,40	1,68	0,08	2,95	0,03	0,02
Barcelona	7,53	1,04	2,83	19,11	1,70	1,33	4,31	0,99	0,86
Burgos	2,91	0,77	6,06	27,05	0,91	1,88	10,39	1,05	0,00
Cáceres	2,65	15,73	2,63	38,00	0,73	0,57	2,70	0,35	0,06
Cádiz	3,71	1,54	1,66	14,43	1,24	0,51	1,48	0,24	1,70
Cantabria	2,68	0,78	4,28	19,40	0,73	2,37	18,29	1,48	0,07
Castellón	34,13	0,99	2,26	16,45	3,03	0,56	2,09	0,23	0,44
Ciudad Real	10,40	2,46	1,62	30,79	3,75	1,12	2,69	0,28	0,21
Córdoba	4,83	2,60	1,01	20,93	1,81	0,44	1,20	0,33	0,24
Coruña (A)	3,04	0,68	41,45	17,88	0,72	0,70	3,37	0,29	0,16
Cuenca	18,61	1,69	1,98	27,69	5,81	1,55	2,50	0,37	0,09
Girona	3,31	0,30	1,62	4,32	0,42	0,73	1,46	0,04	0,18
Granada	6,96	1,66	0,88	16,25	6,38	0,34	1,10	0,36	0,39
Guadalajara	6,99	2,38	2,47	29,18	1,66	0,73	1,99	0,72	0,02
Guipúzcoa	3,94	0,38	4,30	20,43	0,64	3,52	22,32	1,05	0,01
Huelva	4,94	2,59	3,81	8,59	0,94	0,03	1,49	0,20	0,34
Huesca	4,54	0,56	1,64	13,06	0,45	3,37	7,19	1,19	-
Jaén	6,57	1,22	0,95	14,39	3,70	0,46	1,34	0,29	0,79
León	3,65	0,90	14,53	19,64	0,99	1,37	6,68	1,12	0,02
Lleida	3,67	0,67	1,06	7,83	0,59	0,43	2,06	0,18	0,41
Lugo	2,06	0,99	50,97	12,34	0,58	1,21	3,82	0,67	0,03
Madrid	9,27	2,73	4,42	20,19	2,94	1,68	5,63	1,34	0,75
Málaga	4,37	0,62	1,18	15,77	2,90	0,23	1,40	0,10	1,59
Murcia	17,67	1,33	3,01	17,63	23,51	0,80	2,10	0,41	0,13
Navarra	6,74	0,79	4,48	21,62	0,84	8,71	12,93	1,27	0,07
Ourense	1,79	0,65	65,13	13,16	0,31	0,36	2,25	0,08	0,05
Palencia	2,95	1,76	8,66	19,17	0,80	1,67	10,15	2,30	0,04
Palmas (Las)	1,54	0,25	2,97	40,15	0,51	0,38	2,85	0,10	0,03
Pontevedra	3,09	0,64	39,24	16,86	0,83	0,54	3,77	1,00	0,25
Rioja (La)	6,11	0,74	3,37	21,80	0,44	2,37	17,04	4,50	0,10
Salamanca	2,48	4,27	5,38	32,64	0,94	1,44	5,67	0,58	0,05
S. C. Tenerife	1,66	0,37	2,91	37,22	0,62	0,52	3,43	0,40	0,02
Segovia	4,83	1,85	3,38	45,72	0,93	1,17	3,33	0,74	0,21
Sevilla	4,45	3,29	2,17	24,39	1,61	0,72	1,73	0,43	0,52
Soria	4,83	1,61	2,83	28,59	0,61	1,08	4,40	0,67	-
Tarragona	5,22	0,50	0,96	7,70	0,54	0,40	3,04	1,37	0,19
Teruel	28,23	1,00	0,91	14,40	1,36	0,59	2,01	0,72	0,15
Toledo	8,43	3,52	3,85	21,67	3,00	1,50	4,90	0,74	0,28
Valencia	27,79	0,74	2,91	20,90	3,46	0,60	3,61	0,44	0,83
Valladolid	4,37	1,46	7,94	28,70	1,09	1,08	4,66	0,60	0,22
Vizcaya	4,21	0,91	4,30	22,26	0,56	3,10	29,09	0,98	0,08
Zamora	3,48	3,51	15,60	26,75	0,92	1,01	6,01	0,65	-
Zaragoza	6,57	0,86	2,28	20,93	1,07	2,26	6,16	1,22	0,26
Ceuta	0,88	1,28	0,34	25,83	0,13	-	-	0,42	6,18
Melilla	3,55	0,84	0,51	8,16	2,22	0,33	1,01	0,66	7,36

## 7. Distribución porcentual de las pernoctaciones en cada provincia según comunidad autónoma de procedencia

Datos por provincias

(Continúa)

Provincias	Total	Andalucía	Aragón	Asturias (P. de)	Balears (Illes)	Canarias	Cantabria	Castilla y León	Castilla-La Mancha	Cataluña
<b>TOTAL</b>	<b>100</b>	<b>16,08</b>	<b>3,08</b>	<b>2,86</b>	<b>1,98</b>	<b>3,32</b>	<b>1,55</b>	<b>5,62</b>	<b>3,49</b>	<b>14,50</b>
Álava	100	7,99	3,73	4,13	0,37	0,67	2,13	10,25	1,96	11,80
Albacete	100	8,95	1,30	0,91	0,33	1,04	0,40	2,71	28,28	7,20
Alicante	100	7,13	3,19	4,49	1,85	1,05	1,77	7,96	3,11	8,21
Almería	100	43,75	1,20	1,71	1,09	0,16	0,19	0,89	1,05	12,42
Asturias	100	7,04	1,55	13,30	3,32	1,35	3,83	7,23	1,88	10,48
Ávila	100	9,41	1,59	2,13	1,64	2,52	0,83	13,69	5,23	7,94
Badajoz	100	32,01	1,10	1,67	0,59	0,68	0,69	5,29	4,50	5,30
Balears (Illes)	100	13,93	3,54	3,34	9,83	3,43	1,39	2,91	3,16	24,63
Barcelona	100	8,13	2,86	1,75	3,76	2,79	1,51	3,33	2,65	34,36
Burgos	100	5,30	2,59	3,67	0,34	0,58	4,22	25,30	3,12	9,86
Cáceres	100	14,40	0,98	4,51	0,78	0,79	1,01	4,79	3,75	3,06
Cádiz	100	53,98	0,87	0,60	1,18	2,64	0,58	1,87	1,98	6,72
Cantabria	100	4,69	3,85	7,94	2,17	1,87	11,03	11,21	4,63	9,33
Castellón	100	8,27	2,99	0,77	0,42	2,54	0,50	1,73	2,40	19,05
Ciudad Real	100	16,69	1,12	1,93	0,62	0,45	0,65	3,28	18,75	5,16
Córdoba	100	47,06	1,20	0,61	0,68	0,58	0,77	3,53	3,50	6,94
Coruña (A)	100	6,01	1,18	4,42	2,37	1,92	0,96	5,57	1,73	6,94
Cuenca	100	7,99	2,44	1,15	1,02	0,61	0,62	3,88	19,36	6,12
Girona	100	4,80	3,03	1,32	4,38	0,56	1,22	0,35	1,95	63,35
Granada	100	42,97	0,61	1,18	1,94	2,09	0,65	4,30	4,43	6,92
Guadalajara	100	6,18	3,69	0,97	2,05	0,94	1,29	6,25	23,35	9,64
Guipúzcoa	100	5,99	3,93	2,76	1,97	0,98	1,52	7,28	1,97	19,21
Huelva	100	54,78	0,67	0,66	0,27	5,04	0,27	1,50	0,74	9,78
Huesca	100	3,47	34,15	0,73	1,86	0,19	0,79	2,58	1,03	25,62
Jaén	100	56,84	0,73	0,37	0,42	0,48	0,25	1,74	3,92	5,35
León	100	3,29	1,25	8,96	1,19	0,51	3,43	26,90	1,43	4,97
Lleida	100	3,73	4,80	0,43	1,01	0,28	0,55	1,42	0,84	68,44
Lugo	100	1,28	0,69	9,14	0,53	0,47	1,89	6,64	1,48	5,01
Madrid	100	15,33	2,52	3,32	1,97	3,89	1,71	5,93	3,72	14,68
Málaga	100	42,17	2,38	0,94	2,40	1,42	2,01	7,11	2,79	7,28
Murcia	100	9,34	3,61	1,73	1,37	1,47	1,46	4,81	3,28	11,37
Navarra	100	8,02	4,70	3,81	1,03	1,54	2,18	4,96	1,59	14,95
Ourense	100	1,70	0,29	2,52	0,11	0,38	0,96	7,68	0,98	2,63
Palencia	100	4,17	1,78	9,30	0,34	0,34	5,76	23,35	2,78	7,27
Palmas (Las)	100	5,66	0,87	1,60	1,29	24,17	0,63	1,24	1,83	7,05
Pontevedra	100	5,90	5,22	5,40	3,94	0,88	1,97	5,74	1,75	6,72
Rioja (La)	100	5,31	5,81	3,11	0,86	1,15	2,67	7,02	3,70	15,70
Salamanca	100	12,51	1,94	3,47	1,14	1,84	1,51	21,57	3,73	3,51
S. C. Tenerife	100	11,41	1,49	2,94	1,55	13,31	1,06	2,48	0,51	6,18
Segovia	100	10,57	1,89	2,59	1,48	1,87	1,75	12,16	4,85	4,97
Sevilla	100	37,17	1,21	0,93	1,49	1,59	0,79	2,91	2,80	9,50
Soria	100	2,63	9,17	4,32	0,25	0,87	2,23	22,25	6,24	13,27
Tarragona	100	6,74	4,07	0,71	0,53	0,27	0,95	1,33	2,27	64,52
Teruel	100	2,99	18,98	0,58	0,85	0,55	0,39	2,46	3,44	21,12
Toledo	100	11,93	2,56	1,39	0,88	1,91	1,33	5,87	23,62	5,15
Valencia	100	8,13	3,65	2,06	1,61	1,65	0,85	2,15	4,06	14,81
Valladolid	100	6,36	2,13	3,40	0,98	0,85	2,21	23,95	3,60	6,35
Vizcaya	100	4,65	2,74	3,88	2,05	1,38	1,88	4,66	1,74	12,96
Zamora	100	4,52	1,39	4,48	0,32	0,30	1,74	18,29	3,18	5,50
Zaragoza	100	5,43	18,77	1,18	0,81	1,05	1,33	5,53	3,13	21,85
Ceuta	100	59,93	0,38	0,42	0,34	0,71	0,42	0,79	0,84	2,57
Melilla	100	77,70	0,21	1,41	0,27	0,21	-	0,75	1,70	0,96

## 7. Distribución porcentual de las pernoctaciones en cada provincia según comunidad autónoma de procedencia

Datos por provincias

(Conclusión)

Provincias	Comunitat Valenciana	Extremadura	Galicia	Madrid (C. de)	Murcia (Región de)	Navarra (C. Foral de )	País Vasco	Rioja (La)	Ceuta y Melilla
<b>TOTAL</b>	<b>8,80</b>	<b>1,61</b>	<b>6,42</b>	<b>20,99</b>	<b>2,29</b>	<b>1,24</b>	<b>5,07</b>	<b>0,73</b>	<b>0,37</b>
Álava	3,97	1,60	5,69	20,79	0,85	1,94	20,51	1,43	0,18
Albacete	17,11	0,99	2,89	19,82	5,74	0,94	1,00	0,31	0,08
Alicante	24,86	0,81	2,24	17,02	2,06	2,53	10,35	1,25	0,13
Almería	13,53	1,18	1,61	10,58	5,83	1,12	2,69	0,12	0,89
Asturias	3,29	1,03	13,29	23,16	0,51	0,81	6,87	0,87	0,20
Ávila	3,60	3,91	4,09	38,31	1,30	0,52	2,73	0,42	0,14
Badajoz	4,47	14,52	2,85	22,06	0,58	0,23	2,24	0,26	0,98
Balears (Illes)	5,89	0,32	5,31	17,42	1,77	0,13	2,94	0,04	0,01
Barcelona	7,46	1,10	3,49	17,89	1,63	1,22	4,42	0,90	0,76
Burgos	3,00	0,87	6,94	21,72	0,60	1,64	9,38	0,85	0,01
Cáceres	2,28	14,90	2,46	42,08	0,66	0,47	2,78	0,23	0,08
Cádiz	4,13	1,82	1,50	16,86	1,40	0,59	1,44	0,40	1,43
Cantabria	3,73	0,64	4,16	17,56	0,77	1,97	12,79	1,62	0,04
Castellón	29,66	1,01	6,37	16,86	2,75	1,66	1,38	1,42	0,21
Ciudad Real	8,42	2,79	2,11	31,51	3,35	0,68	2,10	0,20	0,20
Córdoba	5,58	2,69	1,10	21,49	1,79	0,42	1,29	0,48	0,27
Coruña (A)	2,87	0,76	47,64	13,27	0,82	0,54	2,68	0,24	0,10
Cuenca	17,95	1,39	2,33	25,84	5,06	1,56	2,34	0,27	0,08
Girona	4,72	0,80	5,93	5,14	0,19	0,48	1,45	0,22	0,12
Granada	7,71	1,67	1,15	17,06	5,22	0,37	1,11	0,26	0,36
Guadalajara	6,61	5,20	4,17	25,38	1,55	0,57	1,41	0,73	0,01
Guipúzcoa	4,04	0,47	5,82	18,35	0,66	3,45	19,95	1,66	0,00
Huelva	8,23	2,18	3,87	8,91	0,67	0,05	1,84	0,11	0,43
Huesca	3,51	0,50	2,20	12,38	0,51	3,12	6,27	1,07	-
Jaén	6,69	1,15	0,68	14,36	4,06	0,36	1,72	0,19	0,70
León	2,48	0,65	15,05	20,01	1,44	1,25	6,22	0,92	0,06
Lleida	4,13	0,80	1,86	8,17	0,60	0,46	1,75	0,20	0,51
Lugo	1,70	1,69	48,35	15,07	0,44	1,30	3,79	0,49	0,03
Madrid	8,75	2,66	5,08	18,48	2,85	1,61	5,67	1,20	0,65
Málaga	5,17	0,54	1,56	15,05	5,10	0,33	2,66	0,11	1,00
Murcia	16,03	1,74	5,13	19,08	15,18	1,29	2,72	0,29	0,08
Navarra	5,98	0,65	3,93	18,60	0,78	14,30	11,83	1,06	0,10
Ourense	1,58	1,00	60,57	17,16	0,25	0,33	1,77	0,08	0,02
Palencia	2,87	2,21	8,77	17,96	1,23	1,54	8,36	1,91	0,05
Palmas (Las)	1,61	0,16	3,14	46,43	0,29	0,48	3,44	0,11	0,02
Pontevedra	2,90	0,53	36,04	16,76	0,80	0,37	3,44	1,40	0,25
Rioja (La)	5,88	1,02	3,31	20,65	0,48	2,21	16,61	4,46	0,05
Salamanca	2,18	4,21	4,77	29,67	0,94	1,09	5,36	0,52	0,04
S. C. Tenerife	1,68	0,49	3,82	46,50	0,75	0,69	4,83	0,31	0,01
Segovia	4,85	1,82	3,37	41,09	1,13	1,18	3,17	0,94	0,32
Sevilla	5,16	3,31	2,66	24,75	1,82	0,89	2,14	0,43	0,45
Soria	4,17	1,82	3,10	24,01	0,38	0,80	3,58	0,90	-
Tarragona	4,44	0,41	1,24	6,15	0,43	0,25	2,25	3,31	0,11
Teruel	28,19	1,03	1,12	14,24	1,19	0,62	1,65	0,52	0,08
Toledo	8,21	3,32	4,25	18,26	3,15	1,34	5,06	1,56	0,22
Valencia	26,90	0,65	4,35	20,79	2,78	0,48	4,21	0,27	0,59
Valladolid	4,58	1,70	8,67	28,05	1,08	0,88	4,43	0,54	0,24
Vizcaya	5,67	1,19	5,47	21,99	0,71	2,83	25,24	0,83	0,13
Zamora	3,23	3,83	18,95	23,32	1,22	0,94	8,33	0,45	-
Zaragoza	6,21	0,92	2,49	21,41	0,99	1,99	5,59	0,99	0,32
Ceuta	1,00	1,51	0,25	23,64	0,37	-	-	0,21	6,61
Melilla	3,00	0,32	0,32	5,68	1,54	0,10	0,37	0,40	5,04

EOH (ANEXO DE TABLAS) - NOVIEMBRE 2008 (8/9)

Datos provisionales

## 8. Viajeros y pernoctaciones según país de residencia

### Datos por países

Países	Viajeros		Pernoctaciones	
	Total	%	Total	%
<b>TOTAL</b>	<b>4.880.077</b>	<b>100,00</b>	<b>13.669.003</b>	<b>100,00</b>
Residentes en España	3.077.939	63,07	6.584.880	48,17
Residentes en el extranjero	1.802.137	36,93	7.084.123	51,83
TOTAL residentes en el extranjero	1.802.137	100,00	7.084.123	100,00
TOTAL residentes en U.E. (sin España)	1.338.986	74,30	5.930.534	83,72
- Alemania	314.093	17,43	1.997.115	28,19
- Austria	16.740	0,93	75.617	1,07
- Bélgica	46.095	2,56	227.892	3,22
- Dinamarca	24.491	1,36	121.812	1,72
- Finlandia	24.318	1,35	116.910	1,65
- Francia	162.256	9,00	352.570	4,98
- Grecia	10.996	0,61	20.502	0,29
- Irlanda	29.031	1,61	108.022	1,52
- Italia	113.124	6,28	296.838	4,19
- Luxemburgo	3.975	0,22	19.128	0,27
- Países Bajos	59.764	3,32	239.252	3,38
- Polonia	14.656	0,81	51.965	0,73
- Portugal	67.308	3,73	137.848	1,95
- Reino Unido	361.488	20,06	1.759.524	24,84
- República Checa	7.997	0,44	30.185	0,43
- Suecia	47.565	2,64	261.514	3,69
- Resto de la UE*	35.091	1,95	113.840	1,61
Noruega	25.586	1,42	150.919	2,13
Rusia	17.862	0,99	70.258	0,99
Suiza	25.713	1,43	92.141	1,30
Resto de Europa	42.679	2,37	105.193	1,48
Japón	45.263	2,51	66.543	0,94
Estados Unidos	93.613	5,19	190.113	2,68
Resto de América	101.759	5,65	234.071	3,30
Países africanos	25.880	1,44	56.096	0,79
Resto del mundo	84.795	4,71	188.253	2,66

\*Países incluidos en Resto de la UE: Bulgaria, Chipre, Eslovaquia, Eslovenia, Estonia, Hungría, Letonia, Lituania, Malta y Rumanía

## ÍNDICE DE PRECIOS HOTELEROS (IPH)

Noviembre 2008

Datos Provisionales

### Índices generales de comunidades autónomas y TOTAL Nacional

	Índice	Tasa de variación interanual
<b>TOTAL</b>	<b>111,3</b>	<b>-2,0</b>
Andalucía	104,3	-4,2
Aragón	128,1	0,6
Asturias (Principado de)	106,5	-0,3
Balears (Illes)	116,9	1,7
Canarias	113,1	-1,9
Cantabria	102,6	-0,3
Castilla y León	113,2	-2,5
Castilla-La Mancha	124,6	-0,8
Cataluña	112,6	-1,8
Comunitat Valenciana	106,6	-1,1
Extremadura	113,4	-2,6
Galicia	114,3	-1,3
Madrid (Comunidad de)	112,4	-2,4
Murcia (Región de)	114,6	0,4
Navarra (Comunidad Foral de)	119,1	-2,0
País Vasco	107,8	-2,7
Rioja (La)	113,7	-2,7
Ceuta	136,7	4,1
Melilla	108,9	12,5

## Índice de Ingresos Hoteleros (IIH)

Noviembre 2008

Datos provisionales

### Índices generales de comunidades autónomas y nacional

	Índice	Tasa de variación interanual
<b>TOTAL</b>	<b>121,5</b>	<b>-0,7</b>
Andalucía	105,4	-1,5
Aragón	139,8	2,2
Asturias (Principado de)	117,3	1,2
Baleares (Illes)	136,2	2,5
Canarias	110,6	-2,0
Cantabria	113,3	1,4
Castilla y León	125,1	-3,0
Castilla-La Mancha	130,9	0,6
Cataluña	140,1	-0,6
Comunitat Valenciana	112,9	1,4
Extremadura	129,1	1,4
Galicia	113,3	-1,8
Madrid (Comunidad de)	128,2	-1,4
Murcia (Región de)	113,9	0,4
Navarra (Comunidad Foral de)	127,1	0,4
País Vasco	108,1	-2,7
Rioja (La)	130,7	2,3
Ceuta	130,1	3,8
Melilla	145,8	0,9