

20 de enero de 2010

**Coyuntura Turística Hotelera (EOH/IPH/IIH)  
Año 2009. Datos provisionales**

**Las pernoctaciones en establecimientos hoteleros descienden un 6,6%\* en 2009 respecto al año anterior**

**Los precios hoteleros bajan un 5,6% de media<sup>1</sup>**

Las pernoctaciones en establecimientos hoteleros alcanzaron la cifra de 251,9 millones en 2009, con un descenso del 6,6% respecto al año anterior. Esta tasa es 5,4 puntos inferior a la registrada en el año 2008.

Las pernoctaciones de residentes disminuyeron un 3,2% (tasa 0,1 puntos inferior a la registrada en 2008), mientras que las pernoctaciones de no residentes se redujeron un 9,1%, tasa inferior en 9,3 puntos a la registrada el año anterior.

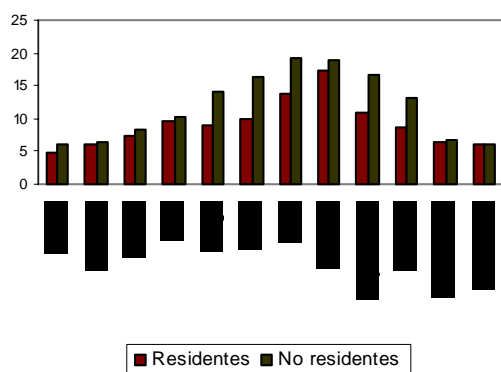
Por su parte, el Índice de Precios Hoteleros (IPH) registró una bajada del 5,6% en media durante el año 2009, 6,7 puntos menos que la observada para el año precedente. El Índice de Ingresos Hoteleros (IIH), que a diferencia del IPH también tiene en cuenta la variación de la estructura tarifaria, se redujo un 4,4% de media, frente al 2,0% del año 2008.

**El 48,7% de las pernoctaciones se produjo en el periodo de junio a septiembre**

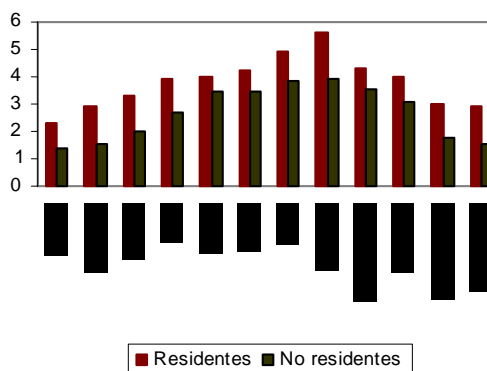
Del total de pernoctaciones efectuadas en el año 2009, el 48,7% se concentraron en los meses comprendidos entre junio y septiembre.

Los viajeros residentes, que representaron el 58,4% del total, realizaron el 43,6% del total de pernoctaciones.

**Número de pernoctaciones en el año 2009  
(en millones)**



**Número de viajeros en el año 2009  
(en millones)**



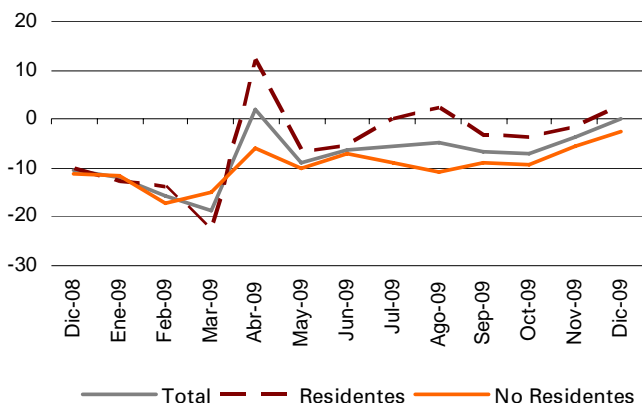
\* Debido a la actualización realizada en el directorio de establecimientos hoteleros de Canarias, los datos publicados a partir de junio de 2009 (para Canarias y el total nacional) no son directamente comparables con los publicados el año pasado. Para salvar esta ruptura en la serie se han calculado coeficientes de enlace que permiten comparar los datos entre los distintos años. Los coeficientes se publican cada mes en la página web del INE en la sección dedicada a esta operación estadística, bajo un apartado específico denominado coeficientes de enlace.

<sup>1</sup> Las tasas de variación interanuales medias del año del IPH e IIH se han calculado como media de las tasas de variación interanuales del IPH e IIH, respectivamente, ponderadas por las habitaciones ocupadas cada mes.

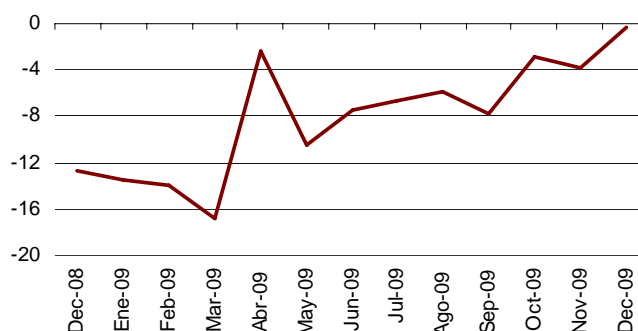
Las variaciones interanuales de las pernoctaciones sólo fueron positivas en el mes de abril del año 2009, prácticamente no variaron en el mes de diciembre y en el resto de meses registraron tasas negativas.

La tasa de variación interanual del grado de ocupación por plazas fue negativa en todos los meses del año.

**Tasa de variación interanual en % de las pernoctaciones**



**Tasa de variación interanual en % del grado de ocupación por plazas**



## El número medio de plazas ofertadas aumentó un 1,3%

Los hoteles españoles ofrecieron de media 1.362.877 plazas de alojamiento a lo largo del año 2009, con un incremento del 1,3% respecto al año 2008.

**El grado de ocupación por plazas alcanzó, de media, el 49,5%**, un 7,5% menos que en 2008. El grado medio de ocupación por plazas en fin de semana se situó en el 54,7%, cifra superior en 5,2 puntos al grado de ocupación total, aunque un 5,7% menor que la registrada el año anterior.

## Alemania, primer mercado emisor, seguido por el Reino Unido

Alemanes y británicos concentraron el 28,1% y el 26,1% del total de pernoctaciones de extranjeros en hoteles durante 2009, respectivamente. El mercado alemán, que se consolida como primer mercado emisor, registró un descenso de sus pernoctaciones del 10,6% respecto a 2008. Por su parte el mercado británico redujo las pernoctaciones un 10,6%.

Francia, Italia y Países Bajos, que fueron los siguientes mercados emisores, experimentaron tasas interanuales de pernoctaciones del -1,3%, -14,0% y -6,0%, respectivamente.

Por comunidades autónomas, Illes Balears, Canarias, Cataluña y Andalucía acumularon el 68,6% del total de pernoctaciones en 2009. En todas las comunidades autónomas se registraron variaciones interanuales negativas, salvo en Cantabria y País Vasco.

Andalucía, Comunitat Valenciana, Cataluña, Canarias y Comunidad de Madrid concentraron el 65,0% de las pernoctaciones de residentes en 2009, con tasas interanuales del -3,1%, 1,7%, 2,9%, -6,3% y -3,2%, respectivamente.

Illes Balears, Canarias, Cataluña y Andalucía fueron los destinos preferidos por los no residentes, con tasas interanuales de pernoctaciones del -7,3%, -8,9%, -6,1% y -13,5%, respectivamente.

La **zona turística** con mayor número de pernoctaciones en 2009 fue la isla de Mallorca, con 36,4 millones de plazas ocupadas.

El **punto turístico** con mayor grado de ocupación fue Salou, donde se ocuparon en media el 70,8% de plazas ofertadas a lo largo del año.

## El Índice de Precios Hoteleros registró en 2009 una bajada media del 5,6%

La disminución media de los precios hoteleros durante 2009 fue del 5,6%. Todas las comunidades autónomas registraron disminuciones en sus precios.

Por su parte, los ingresos por habitación ocupada se redujeron un 4,4% de media. Esta tasa también fue negativa para todas las comunidades autónomas.

### Tasas de variación interanual por comunidades autónomas

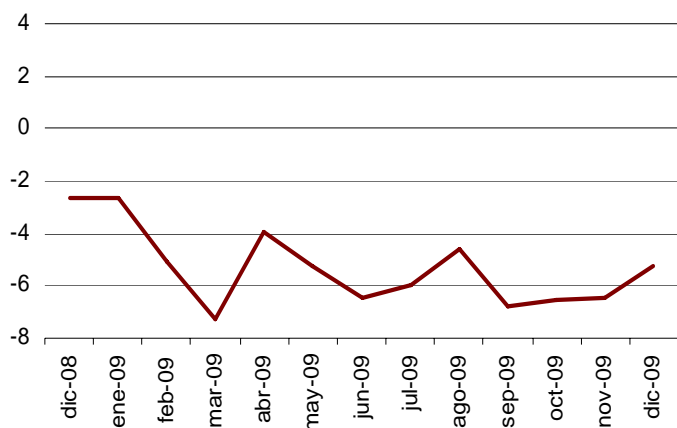
Año 2009	Tasa media ponderada IPH	Tasa media ponderada IIH
<b>TOTAL</b>	<b>-5,6</b>	<b>-4,4</b>
Andalucía	-4,3	-4,0
Aragón	-16,8	-11,2
Asturias (Principado de)	-3,2	-1,5
Baleares (Illes)	-3,7	-3,2
Canarias	-2,7	-2,6
Cantabria	-5,1	-4,0
Castilla y León	-2,1	-1,4
Castilla-La Mancha	-2,0	-1,9
Cataluña	-8,0	-6,1
Comunitat Valenciana	-6,2	-4,3
Extremadura	-2,6	-2,6
Galicia	-2,1	-0,4
Madrid (Comunidad de)	-10,6	-9,7
Murcia (Región de)	-6,3	-4,6
Navarra (Comunidad Foral de)	-5,5	-6,5
País Vasco	-5,7	-6,2
Rioja (La)	-5,8	-4,4
Ceuta	1,8	-1,5
Melilla	2,9	4,4

## Tasas negativas del IPH todos los meses del año

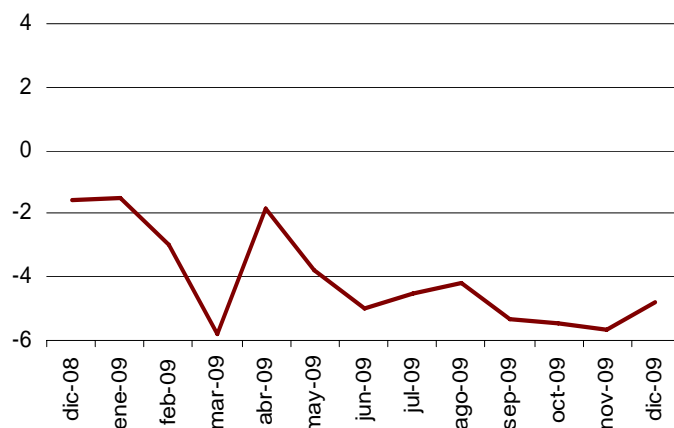
La tasa interanual del Índice de Precios Hoteleros se mantuvo entre el -2,6% (registrada en enero) y el -7,3% (en marzo) en 2009.

Las variaciones interanuales del Índice de Ingresos Hoteleros oscilaron entre el -5,8% alcanzado en el mes de marzo y el -1,5% registrado en enero.

**IPH Tasa de variación interanual**



**IIH Tasa de variación interanual**



## Las pernoctaciones se mantienen en el mes de diciembre, mientras que los precios hoteleros bajan un 5,2%

Durante el pasado mes de diciembre se registran 12,1 millones de pernoctaciones, cifra similar a la registrada en el mismo mes del año anterior. Las pernoctaciones de residentes experimentan un aumento interanual del 2,6%, mientras que las de no residentes disminuyen un 2,5%.

La estancia media disminuye un 2,1% respecto a diciembre de 2008.

En diciembre se cubren el 36,4% de las plazas ofertadas, un 0,3% menos que en el mismo mes del año anterior. El grado de ocupación por plazas en fin de semana se sitúa en el 39,2%, con un descenso interanual del 4,6%.

Los viajeros procedentes de Alemania y Reino Unido realizan 2,9 millones de pernoctaciones en diciembre, el 49,1% del total de las efectuadas por los no residentes. Ambos mercados experimentan descensos interanuales de sus pernoctaciones (del 2,8% y 16,0%, respectivamente). Los siguientes mercados emisores son Italia, Francia y Países Bajos, que presentan unas tasas interanuales del 17,5%, 9,5% y 11,5%, respectivamente.

El principal destino elegido por los viajeros no residentes es Canarias, con el 51,2% del total de pernoctaciones de no residentes y una bajada del 4,2% respecto a diciembre de 2008. Por su parte, Andalucía, Comunidad de Madrid y Comunitat Valenciana son los principales destinos de los viajeros residentes, registrando unas tasas interanuales en diciembre del -9,0%, 18,8% y 3,6%, respectivamente.

El Índice de Precios Hoteleros registra un descenso interanual del 5,2% en diciembre, tasa superior en 1,3 puntos a la registrada el mes pasado y 2,6 puntos menor que la registrada hace un año. Los ingresos por habitación ocupada reflejan un descenso interanual del 4,8% en el mes de diciembre.

## Nota metodológica 2009

### Índice de Precios Hoteleros - Índice de Ingresos Hoteleros Cambio de base año 2008

Desde el año 2000 el INE publica el Índice de Precios Hoteleros (IPH) y el Índice de Ingresos Hoteleros (IIH), elaborados a partir de la información que los empresarios hoteleros declaran en un apartado específico del cuestionario de la Encuesta de Ocupación Hotelera.

Los cambios acaecidos en el sector a lo largo de estos últimos años aconsejaron la introducción de ciertas modificaciones en dicho apartado del cuestionario desde enero de 2008. Con ello se pretende, por una parte, **recoger los nuevos canales de distribución propiciados por la generalización del uso de Internet** y, por otra, **adecuar el cuestionario a los términos y conceptos utilizados más frecuentemente por el sector** así como a los datos disponibles en los propios sistemas de gestión de las empresas.

Para introducir de manera precisa toda la información recogida en el nuevo modelo de cuestionario en el cálculo de estos indicadores, es preciso llevar a cabo un cambio de base. Por estas razones, desde enero de 2009, se publicarán el Índice de Precios Hoteleros y el Índice de Ingresos Hoteleros en base 2008.

Un cambio de base en un indicador implica una ruptura en las series históricas, impidiendo, en este caso, la comparación a partir de enero de 2009 con los índices de periodos anteriores. **Para evitar esta ruptura y mantener la comparabilidad temporal se han enlazado las series publicadas hasta diciembre de 2008.**

En la página web del INE, [www.ine.es](http://www.ine.es), están disponibles las series del IPH y del IIH en base 2008 desde enero de 2001 y enero de 2003, respectivamente, así como las antiguas series en base 2001 hasta diciembre de 2008.

---

Más información en **INEbase** – [www.ine.es](http://www.ine.es)      Todas las notas de prensa en: [www.ine.es/prensa/prensa.htm](http://www.ine.es/prensa/prensa.htm)

**Gabinete de prensa:** Teléfonos: 91 583 93 63 / 94 08 – Fax: 91 583 90 87 - [gprensa@ine.es](mailto:gprensa@ine.es)

**Área de información:** Teléfono: 91 583 91 00 – Fax: 91 583 91 58 – [www.ine.es/infoine](http://www.ine.es/infoine)

---

## Encuesta de Ocupación en Alojamientos Turísticos (Establecimientos hoteleros)

Año 2009

Datos Provisionales

### 1. Número de viajeros, pernoctaciones y estancia media según categoría del establecimiento

Categoría	Número de viajeros			Número de pernoctaciones			Estancia media
	Total	Residentes en España	Residentes en el extranjero	Total	Residentes en España	Residentes en el extranjero	
<b>TOTAL</b>	<b>77.640.072</b>	<b>45.324.897</b>	<b>32.315.175</b>	<b>251.904.459</b>	<b>109.839.818</b>	<b>142.064.641</b>	<b>3,24</b>
<b>HOTELES: Estrellas oro</b>							
Cinco	4.292.073	2.124.495	2.167.578	12.146.826	4.573.654	7.573.172	2,83
Cuatro	32.232.158	18.396.327	13.835.831	106.962.624	43.586.222	63.376.402	3,32
Tres	24.202.671	13.410.663	10.792.008	89.559.576	35.685.635	53.873.941	3,70
Dos	6.344.041	4.238.726	2.105.315	17.326.084	9.721.247	7.604.837	2,73
Una	2.576.806	1.750.225	826.581	6.135.054	3.686.711	2.448.343	2,38
<b>HOSTALES: Estrellas plata</b>							
Tres y dos	4.481.948	3.131.224	1.350.724	10.702.829	6.676.896	4.025.933	2,39
Una	3.510.368	2.273.233	1.237.135	9.071.461	5.909.450	3.162.011	2,58
Tasa interanual	-6,63	-4,16	-9,88	-6,58	-3,17	-9,06	0,05

### 2. Establecimientos, plazas, grados de ocupación y personal ocupado

Categoría	Número establecimientos abiertos estimados según la encuesta*	Número de plazas estimadas según la encuesta*	Grado de ocupación por plazas **	Grado de ocupación por plazas en fin de semana **	Personal ocupado*
<b>TOTAL</b>	<b>14.810</b>	<b>1.362.877</b>	<b>49,52</b>	<b>54,66</b>	<b>186.663</b>
<b>HOTELES: Estrellas oro</b>					
Cinco	223	75.192	43,90	50,75	21.469
Cuatro	1.718	518.472	55,29	61,05	81.133
Tres	2.394	417.301	57,06	61,55	53.030
Dos	1.847	116.496	40,10	45,98	11.357
Una	1.203	52.171	31,90	36,52	4.636
<b>HOSTALES: Estrellas plata</b>					
Tres y dos	2.997	93.211	31,17	35,95	8.010
Una	4.428	90.035	27,44	30,19	7.029
Tasa interanual	0,71	1,33	-7,50	-5,70	-6,66

\* Media anual.

\*\* Grado de ocupación ponderado por plazas.

## 3. Viajeros, pernoctaciones, grados de ocupación, establecimientos, plazas, estancia media y personal empleado

### Datos por zonas y puntos turísticos

	Viajeros		Pernoctaciones		Grados de ocupación		Nº estable- cimientos abiertos estimados*	Nº plazas estimadas según la encuesta*	Estancia media	Total personal empleado
	Residentes en España	Residentes en el extranjero	Residentes en España	Residentes en el extranjero	Por plazas**	Por plazas en fin de semana**				
<b>Zonas turísticas con mayor número de pernoctaciones</b>										
Isla de Mallorca	846.892	4.717.842	3.652.673	32.709.056	67,82	68,72	525	140.857	6,53	19.369
Isla de Tenerife	1.084.223	1.706.273	4.804.886	14.016.697	61,94	63,61	205	82.367	6,74	14.337
Palma-Calviá	547.052	2.169.833	2.315.718	13.472.100	66,61	68,52	259	62.760	5,81	9.255
Costa del Sol	1.928.652	1.905.105	5.591.738	9.105.202	51,87	57,72	376	76.392	3,83	10.316
Costa Blanca	2.066.235	1.168.938	7.598.656	6.386.600	58,54	65,41	355	63.271	4,32	8.063
Isla de Gran Canaria	589.179	1.253.653	2.141.530	10.450.220	65,90	67,48	123	51.602	6,83	8.829
Costa de Barcelona	1.771.027	3.845.713	3.190.825	9.345.029	59,91	66,18	484	56.705	2,23	9.557
Costa Brava	991.327	1.643.845	2.772.132	7.202.329	54,97	60,50	429	47.136	3,79	5.396
Costa Daurada	1.302.484	814.869	3.986.272	4.361.750	55,28	61,95	246	38.847	3,94	3.943
Fuerteventura	181.890	699.749	807.781	6.108.124	57,39	57,73	59	32.534	7,84	5.016

### Puntos turísticos con mayor número de pernoctaciones

Madrid	3.805.852	3.387.326	6.468.782	7.233.674	50,42	57,84	870	74.074	1,90	12.088
Barcelona	1.713.193	3.802.509	3.068.712	9.247.962	60,07	66,41	466	55.559	2,23	9.409
Benidorm	961.564	675.930	5.038.665	4.914.118	70,56	75,62	119	37.121	6,08	4.862
San Bartolomé de Tirajana	305.719	883.211	1.383.013	7.873.853	70,11	71,06	53	35.558	7,79	6.539
Adeje	283.165	799.451	1.358.895	6.858.954	67,06	68,21	54	33.118	7,59	6.176
Calviá	159.977	997.268	961.901	7.087.542	68,85	69,77	102	30.489	6,96	4.406
Palma de Mallorca	408.199	1.124.157	1.383.020	5.894.388	64,36	67,66	148	30.511	4,75	4.505
Lloret de Mar	213.550	758.130	896.017	4.230.700	70,12	71,14	62	18.525	5,28	1.827
Salou	472.336	483.704	1.773.612	3.021.230	70,81	76,89	34	17.180	5,02	1.660
Pájara	70.173	445.187	419.721	4.037.429	61,10	61,66	31	19.693	8,65	3.169

\* Media anual.

\*\* Grado de ocupación ponderado por plazas.

EOH (ANEXO DE TABLAS) - año 2009 (2/10)

Datos Provisionales

## 4. Viajeros, pernoctaciones, estancia media

Datos por comunidades autónomas y provincias

Provincias	Número de viajeros			Número de pernoctaciones			Estancia media
	Total	Residentes en España	Residentes en el extranjero	Total	Residentes en España	Residentes en el extranjero	
<b>TOTAL</b>	<b>77.640.072</b>	<b>45.324.897</b>	<b>32.315.175</b>	<b>251.904.459</b>	<b>109.839.818</b>	<b>142.064.641</b>	<b>3,24</b>
<b>Andalucía</b>	14.338.125	9.245.048	5.093.077	40.682.784	23.190.756	17.492.028	2,84
Almería	1.182.485	1.006.141	176.344	4.471.232	3.543.078	928.154	3,78
Cádiz	2.324.793	1.656.777	668.016	6.538.413	4.137.616	2.400.797	2,81
Córdoba	831.375	561.644	269.731	1.346.918	936.300	410.618	1,62
Granada	2.048.168	1.298.288	749.880	4.413.567	2.929.758	1.483.809	2,15
Huelva	1.065.594	864.052	201.542	3.632.170	2.683.327	948.843	3,41
Jaén	507.077	446.015	61.062	861.846	768.251	93.595	1,70
Málaga	4.223.331	2.165.498	2.057.833	15.472.154	6.036.837	9.435.317	3,66
Sevilla	2.155.298	1.246.632	908.666	3.946.488	2.155.594	1.790.894	1,83
<b>Aragón</b>	1.988.880	1.690.256	298.624	4.160.634	3.597.178	563.456	2,09
Huesca	664.256	579.641	84.615	1.684.604	1.504.332	180.272	2,54
Teruel	318.218	295.159	23.059	606.197	562.403	43.794	1,90
Zaragoza	1.006.401	815.455	190.946	1.869.836	1.530.443	339.393	1,86
<b>Asturias (Principado de)</b>	1.396.631	1.249.069	147.562	2.891.186	2.603.443	287.743	2,07
<b>Balears (Illes)</b>	7.172.634	1.386.304	5.786.330	46.028.554	6.049.806	39.978.748	6,42
<b>Canarias</b>	6.612.419	2.323.538	4.288.881	45.287.533	9.896.893	35.390.640	6,85
Palmas (Las)	3.604.394	1.118.080	2.486.314	25.463.820	4.739.713	20.724.107	7,06
Santa Cruz de Tenerife	3.008.015	1.205.451	1.802.564	19.823.714	5.157.179	14.666.535	6,59
<b>Cantabria</b>	1.105.346	932.189	173.157	2.558.085	2.212.168	345.917	2,31
<b>Castilla y León</b>	4.196.020	3.455.966	740.054	7.165.587	6.038.631	1.126.956	1,71
Ávila	282.054	247.870	34.184	486.704	431.584	55.120	1,73
Burgos	698.499	498.579	199.920	1.114.584	855.311	259.273	1,60
León	715.805	605.710	110.095	1.206.708	1.040.805	165.903	1,69
Palencia	217.544	178.921	38.623	374.432	309.420	65.012	1,72
Salamanca	853.099	668.999	184.100	1.592.529	1.299.546	292.983	1,87
Segovia	394.252	343.026	51.226	667.631	578.626	89.005	1,69
Soria	200.450	188.163	12.287	376.112	350.905	25.207	1,88
Valladolid	596.612	512.489	84.123	969.351	833.286	136.065	1,62
Zamora	237.702	212.209	25.493	377.531	339.141	38.390	1,59
<b>Castilla-La Mancha</b>	1.979.017	1.684.963	294.054	3.536.256	3.029.445	506.811	1,79
Albacete	314.610	292.972	21.638	690.662	641.205	49.457	2,20
Ciudad Real	401.035	355.289	45.746	736.318	646.156	90.162	1,84
Cuenca	316.527	277.550	38.977	562.091	493.800	68.291	1,78
Guadalajara	260.308	231.961	28.347	442.434	396.670	45.764	1,70
Toledo	686.542	527.197	159.345	1.104.752	851.615	253.137	1,61
<b>Cataluña</b>	14.036.507	6.238.702	7.797.805	40.854.824	14.593.944	26.260.880	2,91
Barcelona	8.283.296	3.078.089	5.205.207	20.348.863	5.922.516	14.426.347	2,46
Girona	2.869.398	1.199.142	1.670.256	10.407.287	3.163.417	7.243.870	3,63
Lleida	766.460	658.987	107.473	1.750.650	1.521.738	228.912	2,28
Tarragona	2.117.351	1.302.483	814.868	8.348.023	3.986.274	4.361.749	3,94
<b>Comunitat Valenciana</b>	6.973.035	4.826.224	2.146.811	23.628.351	15.025.008	8.603.343	3,39
Alicante	3.393.727	2.200.601	1.193.126	14.288.723	7.838.598	6.450.125	4,21
Castellón	1.027.462	853.740	173.722	3.439.233	2.975.234	463.999	3,35
Valencia	2.551.843	1.771.880	779.963	5.900.395	4.211.177	1.689.218	2,31
<b>Extremadura</b>	1.150.045	1.001.560	148.485	2.078.910	1.803.705	275.205	1,81
Badajoz	556.418	476.724	79.694	985.520	834.767	150.753	1,77
Cáceres	593.626	524.835	68.791	1.093.391	968.940	124.451	1,84
<b>Galicia</b>	3.398.518	2.752.014	646.504	7.443.541	6.221.859	1.221.682	2,19
Coruña (A)	1.516.951	1.164.887	352.064	3.235.584	2.577.923	657.661	2,13
Lugo	513.725	418.423	95.302	837.418	709.234	128.184	1,63
Ourense	287.774	264.899	22.875	560.941	511.744	49.197	1,95
Pontevedra	1.080.065	903.803	176.262	2.809.600	2.422.957	386.643	2,60
<b>Madrid (Comunidad de)</b>	8.868.331	5.194.110	3.674.221	16.577.669	8.683.052	7.894.617	1,87
<b>Murcia (Región de)</b>	1.030.860	861.427	169.433	2.647.930	2.210.346	437.584	2,57
<b>Navarra (Comunidad Foral de)</b>	710.090	552.122	157.968	1.349.513	1.083.339	266.174	1,90
<b>País Vasco</b>	2.061.661	1.416.019	645.642	3.843.874	2.605.046	1.238.828	1,86
Álava	288.885	219.904	68.981	526.434	402.828	123.606	1,82
Guipúzcoa	836.321	550.390	285.931	1.646.542	1.090.651	555.891	1,97
Vizcaya	936.458	645.729	290.729	1.670.901	1.111.568	559.333	1,78
<b>Rioja (La)</b>	499.149	419.162	79.987	891.130	758.505	132.625	1,79
<b>Ceuta</b>	77.659	60.275	17.384	154.384	128.886	25.498	1,99
<b>Melilla</b>	45.152	35.951	9.201	123.707	107.805	15.902	2,74

EOH (ANEXO DE TABLAS) - año 2009 (3/10)

Datos provisionales



## 5. Establecimientos, plazas, grados de ocupación y personal empleado

Datos por comunidades autónomas y provincias

Provincias	Número esta- blecimientos abiertos esti- mados según la encuesta*	Número de plazas estima- das según la encuesta*	Grado de ocupación por plazas**	Grado de ocupación por plazas en fin de semana**	Total personal empleado*
<b>TOTAL</b>	<b>14.810</b>	<b>1.362.877</b>	<b>49,52</b>	<b>54,66</b>	<b>186.663</b>
<b>Andalucía</b>	2.434	244.321	44,83	51,92	31.944
Almería	202	28.797	41,81	46,33	2.533
Cádiz	435	39.342	44,39	51,81	5.647
Córdoba	181	9.454	38,76	49,05	1.186
Granada	413	28.413	42,16	52,94	3.642
Huelva	150	20.228	47,19	54,01	2.381
Jaén	187	8.799	26,69	35,34	1.292
Málaga	551	83.809	49,81	55,76	11.629
Sevilla	315	25.478	42,14	49,86	3.634
<b>Aragón</b>	777	37.160	30,39	38,16	4.583
Huesca	310	14.376	31,59	39,47	1.616
Teruel	203	6.584	24,96	35,66	776
Zaragoza	263	16.200	31,52	38,03	2.192
<b>Asturias (Principado de)</b>	622	23.553	33,23	40,82	2.799
<b>Balears (Illes)</b>	732	182.155	66,64	67,60	24.059
<b>Canarias</b>	489	201.041	60,95	62,20	33.374
Palmas (Las)	231	112.376	61,22	61,99	18.053
Santa Cruz de Tenerife	258	88.665	60,61	62,45	15.322
<b>Cantabria</b>	372	16.978	40,64	48,29	2.394
<b>Castilla y León</b>	1.412	59.308	32,88	41,47	7.736
Ávila	111	4.970	26,67	40,48	599
Burgos	221	9.063	33,44	36,76	1.041
León	287	10.750	30,61	35,40	1.194
Palencia	99	3.524	28,90	33,98	408
Salamanca	222	10.589	40,87	53,30	1.514
Segovia	130	5.719	31,72	46,88	797
Soria	111	3.599	28,44	34,62	456
Valladolid	142	7.745	34,12	43,73	1.174
Zamora	90	3.348	30,62	38,58	554
<b>Castilla-La Mancha</b>	814	33.030	29,17	34,89	3.865
Albacete	150	6.137	30,73	33,58	692
Ciudad Real	192	7.437	27,02	31,48	838
Cuenca	156	5.355	28,58	33,42	631
Guadalajara	131	4.761	25,34	31,59	465
Toledo	186	9.341	32,16	41,01	1.239
<b>Cataluña</b>	2.003	205.488	52,60	58,28	26.243
Barcelona	903	99.032	55,26	60,46	14.636
Girona	554	51.908	52,23	58,32	6.039
Lleida	301	15.702	30,31	35,48	1.625
Tarragona	246	38.847	55,28	61,95	3.943
<b>Comunitat Valenciana</b>	1.010	122.677	51,18	57,80	15.565
Alicante	438	67.282	56,32	63,00	8.464
Castellón	190	18.428	48,46	53,91	2.174
Valencia	381	36.967	43,17	50,27	4.926
<b>Extremadura</b>	379	17.633	32,13	39,45	2.530
Badajoz	156	8.119	33,13	39,05	1.173
Cáceres	223	9.514	31,28	39,79	1.357
<b>Galicia</b>	1.532	62.357	32,37	36,96	7.210
Coruña (A)	620	24.880	35,31	39,16	2.731
Lugo	296	8.958	25,45	28,26	964
Ourense	188	6.261	24,35	28,95	712
Pontevedra	428	22.259	34,14	40,27	2.803
<b>Madrid (Comunidad de)</b>	1.181	97.621	46,27	53,38	14.927
<b>Murcia (Región de)</b>	189	17.417	40,96	47,60	2.621
<b>Navarra (Comunidad Foral de)</b>	272	10.882	33,75	36,47	1.488
<b>País Vasco</b>	429	23.574	44,18	54,14	4.125
Álava	73	3.847	37,11	44,93	576
Guipúzcoa	205	9.015	49,27	60,47	1.572
Vizcaya	152	10.713	42,43	52,11	1.976
<b>Rioja (La)</b>	137	5.974	40,58	54,81	880
<b>Ceuta</b>	15	867	48,39	48,49	173
<b>Melilla</b>	11	840	40,27	44,73	149

\* Media anual.

\*\* Grado de ocupación ponderado por plazas.

EOH (ANEXO DE TABLAS) - año 2009 (4/10)

Datos provisionales

## 6. Distribución porcentual de los viajeros españoles en cada provincia según comunidad autónoma de procedencia

Datos por provincias

(Continúa)

Provincias	Total	Andalucía	Aragón	Asturias (P. de)	Balears (Illes)	Canarias	Cantabria	Castilla y León	Castilla-La Mancha	Cataluña
<b>TOTAL</b>	<b>100</b>	<b>17,76</b>	<b>2,71</b>	<b>2,53</b>	<b>1,68</b>	<b>2,77</b>	<b>1,46</b>	<b>5,18</b>	<b>3,64</b>	<b>15,85</b>
Álava	100	6,86	3,44	3,07	1,02	1,21	2,24	8,25	2,04	14,00
Albacete	100	8,94	1,35	1,20	0,82	0,47	0,60	3,26	21,00	7,92
Alicante	100	6,37	1,79	1,13	0,83	0,64	0,83	4,50	7,12	7,01
Almería	100	49,18	0,72	0,87	0,33	0,35	0,34	1,96	3,65	5,41
Asturias	100	6,27	1,63	14,41	1,18	1,52	4,06	10,90	2,84	6,62
Ávila	100	11,63	1,48	2,38	0,71	1,82	1,00	13,01	4,81	4,69
Badajoz	100	25,30	1,26	2,01	0,53	0,79	0,84	5,50	4,32	5,70
Balears (Illes)	100	14,53	0,95	1,57	17,62	0,93	0,82	2,14	1,65	23,64
Barcelona	100	7,06	2,98	1,45	2,92	2,09	1,18	2,72	1,76	39,05
Burgos	100	6,24	2,62	3,14	0,61	0,83	3,25	17,93	2,93	11,31
Cáceres	100	17,48	1,40	2,58	0,68	0,87	1,68	7,02	4,37	5,56
Cádiz	100	55,17	0,98	1,18	0,67	0,85	0,80	3,14	2,75	4,62
Cantabria	100	5,51	3,26	6,24	1,01	1,04	8,26	12,72	3,86	8,38
Castellón	100	4,22	5,42	0,92	0,74	0,51	0,70	3,88	5,11	20,05
Ciudad Real	100	15,35	1,75	1,41	0,80	0,83	0,91	3,72	18,33	7,23
Córdoba	100	47,46	1,39	0,71	0,79	0,71	0,67	2,85	3,83	7,19
Coruña (A)	100	6,30	1,14	5,07	1,20	1,39	1,33	6,42	2,33	8,57
Cuenca	100	11,24	1,91	1,38	0,83	0,52	1,07	4,35	13,41	9,40
Girona	100	2,91	1,67	0,56	0,75	0,41	0,50	1,33	1,18	77,33
Granada	100	50,98	0,78	1,00	0,85	1,04	0,53	2,29	2,70	7,37
Guadalajara	100	7,62	2,93	1,27	0,65	0,73	1,14	4,56	25,70	9,82
Guipúzcoa	100	3,89	4,24	2,84	1,00	0,95	1,83	6,44	1,98	20,17
Huelva	100	57,96	0,69	0,86	0,39	0,61	0,36	3,33	3,30	3,90
Huesca	100	3,63	20,90	1,29	0,80	0,84	1,10	3,22	2,13	23,04
Jaén	100	51,51	0,91	0,84	0,59	0,75	0,44	2,31	3,80	6,49
León	100	4,53	1,57	9,97	0,90	0,88	2,91	20,89	2,41	6,64
Lleida	100	4,13	2,85	0,70	0,91	0,59	0,58	1,54	0,97	67,49
Lugo	100	4,52	1,01	8,01	0,66	0,96	2,33	6,14	2,06	6,55
Madrid	100	14,65	2,82	3,21	2,10	3,32	2,28	5,18	3,59	12,86
Málaga	100	61,21	0,91	0,71	0,99	1,19	0,46	1,98	2,73	4,73
Murcia	100	13,66	1,26	0,91	1,22	0,94	0,63	3,21	6,08	9,01
Navarra	100	5,89	4,98	2,35	0,72	1,16	2,30	4,25	2,25	17,59
Ourense	100	2,47	0,55	3,44	0,26	0,47	0,82	5,41	1,55	3,39
Palencia	100	3,89	1,78	4,78	0,48	0,59	5,23	20,32	2,62	8,91
Palmas (Las)	100	5,22	0,93	1,10	1,17	31,95	0,43	1,27	1,07	7,04
Pontevedra	100	5,94	1,20	6,66	0,79	1,32	1,78	10,38	2,70	6,67
Rioja (La)	100	5,51	5,39	3,63	1,13	0,93	3,54	6,06	2,85	17,09
Salamanca	100	11,25	2,05	4,47	0,81	1,17	2,42	14,71	3,97	5,20
S. C. Tenerife	100	7,93	0,76	0,99	0,93	28,10	0,44	2,54	1,68	5,12
Segovia	100	8,00	1,80	3,51	0,79	0,89	1,53	12,02	4,36	6,48
Sevilla	100	43,68	1,33	1,01	0,98	1,65	0,73	2,63	2,33	9,36
Soria	100	4,85	6,28	2,03	0,42	0,48	1,32	19,40	3,79	11,62
Tarragona	100	3,73	7,24	0,84	0,88	0,63	0,96	2,03	1,43	54,56
Teruel	100	3,64	16,92	0,73	0,64	0,35	0,61	2,35	2,97	18,63
Toledo	100	12,76	2,37	2,00	0,65	0,82	1,06	5,46	15,84	7,16
Valencia	100	8,75	2,52	1,32	1,66	1,08	0,86	3,41	4,93	13,45
Valladolid	100	7,22	1,94	4,56	0,96	1,22	2,68	22,07	2,92	7,21
Vizcaya	100	4,71	2,70	3,43	1,20	1,24	2,18	5,82	1,87	14,07
Zamora	100	8,11	1,83	6,23	0,93	0,78	2,71	15,04	3,11	5,98
Zaragoza	100	6,71	14,85	1,67	0,83	1,01	1,34	4,90	3,16	21,86
Ceuta	100	52,72	0,52	0,72	0,64	0,89	0,39	0,83	1,26	2,23
Melilla	100	67,95	0,60	0,55	0,43	1,09	0,27	1,19	1,13	3,52

EOH (ANEXO DE TABLAS) - año 2009 (5/10)

Datos provisionales

## 6. Distribución porcentual de los viajeros españoles en cada provincia según comunidad autónoma de procedencia

Datos por provincias

(Conclusión)

Provincias	Comunitat Valenciana	Extremadura	Galicia	Madrid (C. de)	(C. Murcia (Región de)	Navarra (C. Foral de )	País Vasco	Rioja (La)	Ceuta y Melilla
<b>TOTAL</b>	<b>8,72</b>	<b>1,93</b>	<b>5,28</b>	<b>20,57</b>	<b>2,37</b>	<b>1,37</b>	<b>5,05</b>	<b>0,75</b>	<b>0,40</b>
Álava	4,78	0,98	4,67	18,98	0,81	2,19	23,91	1,37	0,18
Albacete	22,17	1,36	1,79	18,74	7,40	0,75	1,77	0,36	0,09
Alicante	33,86	0,94	1,34	24,52	4,06	1,04	3,17	0,57	0,26
Almería	9,41	1,02	1,17	12,60	10,64	0,52	1,20	0,15	0,48
Asturias	3,76	1,32	11,57	21,50	1,12	1,45	8,69	1,06	0,09
Ávila	6,37	3,12	5,02	37,13	1,75	0,66	3,50	0,56	0,35
Badajoz	3,85	15,04	3,18	24,99	1,25	0,95	3,64	0,49	0,35
Balears (Illes)	6,89	0,65	2,21	21,30	0,83	0,70	2,96	0,47	0,13
Barcelona	7,14	1,17	2,57	18,17	1,44	1,42	5,47	0,82	0,58
Burgos	4,60	1,42	5,63	25,52	1,22	1,94	9,70	1,01	0,09
Cáceres	4,39	12,96	3,90	28,58	1,11	1,23	5,25	0,65	0,28
Cádiz	2,80	3,33	1,56	16,45	1,11	0,71	2,71	0,29	0,89
Cantabria	4,24	0,94	5,41	20,88	1,21	2,64	12,19	2,12	0,08
Castellón	25,82	1,30	1,31	22,23	1,59	1,60	3,40	1,03	0,16
Ciudad Real	9,03	2,60	2,14	27,42	3,24	0,90	3,46	0,63	0,24
Córdoba	5,21	2,50	1,33	19,52	2,21	0,78	2,22	0,29	0,33
Coruña (A)	4,02	0,98	36,78	18,35	1,25	0,75	3,50	0,51	0,10
Cuenca	16,93	2,29	2,55	25,43	4,33	0,84	2,68	0,55	0,29
Girona	2,97	0,57	0,94	5,45	0,48	0,67	1,89	0,34	0,04
Granada	7,27	1,41	1,32	15,40	4,17	0,50	1,55	0,27	0,57
Guadalajara	7,24	1,52	2,52	28,22	1,33	1,32	2,74	0,51	0,18
Guipúzcoa	4,22	1,11	3,41	19,21	0,75	4,55	21,71	1,53	0,15
Huelva	2,05	8,20	2,16	12,37	0,75	0,49	1,81	0,20	0,58
Huesca	8,31	0,59	1,83	19,18	0,72	2,92	8,38	1,07	0,04
Jaén	7,47	1,15	1,37	15,64	3,62	0,64	1,84	0,27	0,34
León	3,29	1,37	14,37	20,98	1,13	1,30	5,88	0,85	0,11
Lleida	4,67	0,32	1,21	8,44	0,75	0,75	3,10	0,52	0,47
Lugo	3,15	1,02	41,47	14,48	1,19	1,17	4,29	0,83	0,17
Madrid	9,42	2,60	4,97	20,94	3,10	1,78	5,47	1,12	0,60
Málaga	2,56	2,39	0,99	14,17	1,40	0,34	1,40	0,24	1,59
Murcia	16,64	0,90	1,50	20,88	20,75	0,44	1,46	0,26	0,26
Navarra	6,70	1,13	3,41	20,69	1,18	9,07	14,75	1,53	0,05
Ourense	1,77	0,56	62,76	12,63	0,64	0,48	2,55	0,21	0,02
Palencia	4,30	2,11	7,24	22,90	1,16	1,87	10,01	1,76	0,06
Palmas (Las)	1,24	0,39	1,64	42,69	0,31	0,29	3,03	0,16	0,07
Pontevedra	3,58	1,47	32,49	17,40	1,16	1,23	4,47	0,63	0,11
Rioja (La)	7,05	0,72	3,79	19,19	1,36	2,93	14,86	3,87	0,13
Salamanca	5,15	4,05	6,30	27,12	1,40	1,60	7,27	0,90	0,14
S. C. Tenerife	2,13	0,31	1,47	43,59	0,39	0,38	2,78	0,27	0,17
Segovia	7,63	1,65	4,35	36,71	2,49	1,44	5,38	0,73	0,24
Sevilla	4,98	3,02	1,95	20,73	1,69	0,75	2,16	0,36	0,66
Soria	5,97	1,01	3,41	26,65	1,18	2,70	7,37	1,48	0,04
Tarragona	7,84	0,39	1,03	7,43	0,90	3,39	5,28	1,31	0,11
Teruel	31,49	0,60	1,12	12,11	2,08	1,30	3,59	0,82	0,08
Toledo	9,07	2,93	3,01	25,88	2,82	1,15	5,93	0,71	0,36
Valencia	25,82	1,08	2,06	24,63	2,99	1,01	3,49	0,69	0,25
Valladolid	4,87	1,73	7,60	25,89	1,34	1,25	5,46	0,84	0,23
Vizcaya	4,03	0,84	4,07	20,86	0,85	3,10	27,54	1,43	0,05
Zamora	4,56	2,98	12,96	24,91	1,47	1,19	6,31	0,78	0,13
Zaragoza	8,00	1,09	2,94	20,81	1,11	2,05	6,31	1,18	0,18
Ceuta	1,85	1,09	0,57	23,61	1,16	0,11	0,66	0,23	10,51
Melilla	3,02	0,85	0,94	7,59	1,86	0,41	0,67	0,06	7,87

EOH (ANEXO DE TABLAS) - año 2009 (6/10)

Datos provisionales

## 7. Distribución porcentual de las pernoctaciones en cada provincia según comunidad autónoma de procedencia

Datos por provincias

(Continúa)

Provincias	Total	Andalucía	Aragón	Asturias (P. de)	Balears (Illes)	Canarias	Cantabria	Castilla y León	Castilla-La Mancha	Cataluña
<b>TOTAL</b>	<b>100</b>	<b>17,24</b>	<b>2,73</b>	<b>2,47</b>	<b>1,73</b>	<b>3,02</b>	<b>1,32</b>	<b>5,25</b>	<b>3,85</b>	<b>15,26</b>
Álava	100	8,06	3,04	3,16	0,89	1,20	2,20	9,77	2,17	14,35
Albacete	100	9,32	1,00	0,87	0,76	0,53	0,53	3,07	24,74	7,24
Alicante	100	6,80	2,50	2,31	0,66	0,62	1,35	7,12	7,21	5,87
Almería	100	46,41	0,94	1,32	0,30	0,32	0,44	2,60	4,21	6,52
Asturias	100	7,91	1,99	10,97	1,45	2,00	3,21	9,87	3,09	7,54
Ávila	100	11,30	1,48	2,25	0,76	1,85	0,91	13,43	4,48	5,62
Badajoz	100	25,96	1,49	1,82	0,67	0,75	0,82	4,76	4,35	6,23
Balears (Illes)	100	15,79	0,99	1,78	11,86	0,87	0,82	2,62	1,75	23,32
Barcelona	100	7,98	2,70	1,63	2,63	2,26	1,15	2,94	1,94	38,17
Burgos	100	7,20	2,59	3,36	0,64	0,94	3,03	19,96	2,97	10,49
Cáceres	100	16,10	1,39	2,41	0,90	0,80	1,59	6,09	3,87	6,74
Cádiz	100	47,87	1,20	1,72	0,74	0,82	0,89	4,09	3,27	4,69
Cantabria	100	6,45	3,73	5,14	1,23	1,18	6,64	12,64	4,67	8,86
Castellón	100	3,53	5,45	0,98	0,66	0,70	1,06	5,51	5,65	16,10
Ciudad Real	100	15,94	1,37	1,27	0,74	0,75	0,73	3,37	20,48	6,94
Córdoba	100	43,96	1,47	0,89	0,76	0,89	0,65	2,99	4,00	8,50
Coruña (A)	100	6,54	1,18	4,42	1,24	1,83	1,31	6,30	3,11	8,05
Cuenca	100	13,14	1,77	1,30	0,82	0,52	0,91	3,88	13,55	10,31
Girona	100	3,67	2,25	0,81	0,91	0,70	0,79	2,42	1,65	68,85
Granada	100	48,07	0,85	1,31	0,93	1,51	0,51	2,71	2,94	7,66
Guadalajara	100	7,43	3,06	1,35	0,54	0,64	1,61	5,18	25,16	8,39
Guipúzcoa	100	4,47	4,13	2,75	1,08	1,10	1,72	6,13	2,46	21,67
Huelva	100	49,39	0,95	1,53	0,47	0,61	0,50	4,61	3,85	4,93
Huesca	100	3,76	19,56	1,53	1,08	1,08	0,98	3,58	2,07	21,52
Jaén	100	49,66	0,78	0,86	0,67	0,94	0,40	2,10	3,87	7,19
León	100	4,47	1,55	10,16	0,94	0,94	2,78	23,30	2,25	6,12
Lleida	100	4,68	2,25	1,13	0,91	0,82	0,64	1,54	1,10	62,73
Lugo	100	3,77	0,85	7,74	0,69	0,79	1,97	6,08	1,97	5,74
Madrid	100	15,22	2,69	3,34	2,24	3,99	2,28	5,32	3,69	13,56
Málaga	100	54,54	1,35	0,94	1,15	1,66	0,70	3,04	4,07	4,68
Murcia	100	13,01	1,39	1,25	1,37	1,14	0,78	4,65	6,99	9,38
Navarra	100	6,32	5,57	2,18	0,67	1,28	1,94	4,01	2,49	17,51
Ourense	100	2,32	0,50	3,76	0,25	0,46	0,73	6,57	1,58	3,47
Palencia	100	4,19	1,74	4,94	0,52	0,54	4,34	21,93	3,04	8,36
Palmas (Las)	100	5,71	1,25	1,64	1,20	22,08	0,59	1,53	1,36	7,59
Pontevedra	100	6,65	1,48	7,33	0,89	1,62	1,75	10,83	3,49	6,51
Rioja (La)	100	6,25	5,21	3,59	1,07	1,06	3,42	6,35	2,94	15,62
Salamanca	100	9,87	1,96	6,88	0,80	1,40	2,05	18,29	3,73	5,07
S. C. Tenerife	100	8,58	1,01	1,42	1,10	17,16	0,56	3,02	1,81	5,91
Segovia	100	8,66	2,25	3,43	1,14	0,98	1,64	11,35	4,29	7,44
Sevilla	100	39,71	1,51	1,21	1,10	1,90	0,79	2,91	2,45	10,47
Soria	100	4,59	6,13	1,82	0,36	0,43	1,23	21,48	3,53	10,88
Tarragona	100	4,64	8,02	0,99	0,72	0,67	1,12	2,44	1,78	48,35
Teruel	100	3,84	17,75	1,17	0,74	0,31	0,70	2,13	3,01	18,88
Toledo	100	13,32	3,13	2,08	0,67	1,01	1,12	5,26	14,21	8,29
Valencia	100	8,69	2,31	1,96	1,47	1,42	0,99	3,89	5,48	11,45
Valladolid	100	7,53	2,10	4,40	1,01	1,56	2,64	20,25	3,08	7,79
Vizcaya	100	5,51	2,70	3,44	1,40	1,54	1,86	5,66	2,14	15,12
Zamora	100	9,02	1,83	5,42	1,58	1,04	2,56	15,25	3,21	6,19
Zaragoza	100	6,67	15,93	1,74	0,83	1,21	1,20	5,06	3,51	20,44
Ceuta	100	55,76	0,79	0,95	0,72	1,17	0,61	0,80	1,65	2,43
Melilla	100	71,86	0,56	0,45	0,27	1,14	0,18	0,80	0,82	3,16

EOH (ANEXO DE TABLAS) - año 2009 (7/10)

Datos provisionales

## 7. Distribución porcentual de las pernoctaciones en cada provincia según comunidad autónoma de procedencia

Datos por provincias

(conclusión)

Provincias	Comunitat Valenciana	Extremadura	Galicia	Madrid	(C. de)	Murcia (Región de)	Navarra (C. Foral de )	País Vasco	Rioja (La)	Ceuta y Melilla
<b>TOTAL</b>	<b>8,13</b>	<b>1,91</b>	<b>4,93</b>	<b>22,65</b>	<b>2,03</b>	<b>1,39</b>	<b>4,99</b>	<b>0,76</b>	<b>0,34</b>	
Álava	4,99	0,93	5,12	18,08	0,83	2,02	21,94	1,08	0,17	
Albacete	20,33	1,09	1,68	19,88	6,53	0,65	1,44	0,25	0,09	
Alicante	22,64	1,32	2,06	27,57	2,94	1,83	5,96	1,08	0,18	
Almería	9,53	1,45	1,75	13,78	7,48	0,63	1,84	0,15	0,33	
Asturias	4,60	1,49	10,13	23,94	1,43	1,44	7,81	1,01	0,13	
Ávila	6,72	3,37	5,00	35,98	1,70	0,64	3,60	0,51	0,39	
Badajoz	4,64	15,66	3,79	22,61	1,28	0,95	3,44	0,50	0,26	
Baleares (Illes)	6,44	0,72	2,89	24,44	0,75	0,65	3,68	0,55	0,11	
Barcelona	6,53	1,24	3,04	18,35	1,40	1,31	5,46	0,74	0,53	
Burgos	5,61	1,30	5,62	23,84	1,18	1,64	8,62	0,94	0,08	
Cáceres	4,76	13,06	3,44	30,42	1,10	1,29	5,15	0,68	0,24	
Cádiz	2,50	3,40	1,49	20,85	0,96	0,90	3,54	0,33	0,74	
Cantabria	5,28	1,00	4,99	22,87	1,45	2,46	9,26	2,05	0,07	
Castellón	21,00	1,50	1,43	27,49	1,14	2,06	4,28	1,33	0,13	
Ciudad Real	8,09	2,60	2,77	27,21	3,14	0,84	2,95	0,54	0,26	
Córdoba	5,94	2,53	1,47	19,74	2,37	0,82	2,39	0,32	0,33	
Coruña (A)	3,92	0,97	37,71	17,46	1,44	0,73	3,25	0,44	0,10	
Cuenca	16,11	2,51	2,50	24,12	4,48	0,78	2,52	0,49	0,28	
Girona	3,31	0,97	1,50	7,20	0,44	0,90	2,87	0,74	0,03	
Granada	6,91	1,48	1,70	16,75	3,35	0,56	2,01	0,25	0,52	
Guadalajara	7,22	2,24	2,74	28,49	1,27	1,53	2,49	0,43	0,24	
Guipúzcoa	4,64	1,08	3,47	20,00	0,74	4,16	18,79	1,50	0,11	
Huelva	1,94	8,25	2,67	15,39	0,63	0,73	2,77	0,34	0,44	
Huesca	9,49	0,60	2,26	21,21	0,77	2,44	7,18	0,87	0,04	
Jaén	7,80	1,11	1,51	16,26	4,12	0,60	1,57	0,23	0,31	
León	3,23	1,55	14,04	19,92	1,04	1,19	5,66	0,74	0,13	
Lleida	5,78	0,31	1,28	11,07	0,91	0,66	3,31	0,39	0,49	
Lugo	3,01	0,86	42,91	17,05	0,95	0,97	3,85	0,67	0,12	
Madrid	9,27	2,75	5,67	18,07	2,96	1,73	5,55	1,08	0,59	
Málaga	2,78	3,06	1,14	15,12	1,56	0,43	2,16	0,37	1,26	
Murcia	13,04	1,11	2,01	26,52	14,57	0,44	1,88	0,28	0,19	
Navarra	6,68	1,13	3,57	19,60	1,14	9,91	14,58	1,37	0,05	
Ourense	1,95	0,49	59,69	14,80	0,55	0,43	2,27	0,17	0,02	
Palencia	4,30	2,38	7,72	22,03	1,19	1,68	9,69	1,34	0,09	
Palmas (Las)	1,26	0,40	2,20	48,17	0,25	0,36	4,21	0,16	0,05	
Pontevedra	3,79	1,73	27,02	18,21	1,31	1,28	5,11	0,86	0,11	
Rioja (La)	7,27	0,75	3,47	19,70	1,71	2,99	14,39	4,06	0,14	
Salamanca	5,09	4,07	5,90	25,11	1,37	1,29	6,24	0,77	0,11	
S. C. Tenerife	2,77	0,50	2,07	48,69	0,44	0,49	3,96	0,33	0,18	
Segovia	8,78	1,91	3,77	33,57	2,77	1,38	5,54	0,83	0,27	
Sevilla	5,37	2,69	2,32	21,43	1,84	0,93	2,40	0,38	0,59	
Soria	7,17	1,03	4,39	25,23	1,21	2,55	6,68	1,25	0,03	
Tarragona	6,35	0,45	1,11	7,96	0,80	5,09	7,45	2,02	0,06	
Teruel	30,54	0,56	1,55	11,27	2,35	1,16	2,97	0,66	0,41	
Toledo	9,75	2,78	3,44	23,35	2,94	1,17	6,38	0,74	0,35	
Valencia	23,61	1,31	3,11	26,23	2,35	0,99	3,71	0,76	0,26	
Valladolid	5,22	1,83	7,22	26,51	1,33	1,22	5,11	0,80	0,40	
Vizcaya	4,70	0,93	4,92	21,65	0,99	2,85	23,25	1,27	0,06	
Zamora	4,56	2,95	11,61	23,98	1,74	1,16	7,09	0,72	0,10	
Zaragoza	7,48	1,33	2,87	22,03	1,07	1,73	5,69	1,00	0,21	
Ceuta	1,70	0,92	0,88	21,14	0,81	0,11	0,63	0,18	8,74	
Melilla	2,64	0,65	0,92	8,45	1,59	0,49	0,57	0,03	5,43	

EOH (ANEXO DE TABLAS) - año 2009 (8/10)

Datos provisionales

## 8. Viajeros y pernoctaciones según país de residencia

### Datos por países

Países	Viajeros		Pernoctaciones	
	Total	%	Total	%
<b>TOTAL</b>	<b>77.640.072</b>	<b>100,00</b>	<b>251.904.459</b>	<b>100,00</b>
Residentes en España	45.324.897	58,38	109.839.818	43,60
Residentes en el extranjero	32.315.175	41,62	142.064.641	56,40
TOTAL residentes en el extranjero	32.315.175	100,00	142.064.641	100,00
TOTAL residentes en U.E. (sin España)	25.019.790	77,42	122.066.034	85,92
- Alemania	6.176.207	19,11	39.922.534	28,10
- Austria	281.889	0,87	1.207.262	0,85
- Bélgica	954.683	2,95	5.035.138	3,54
- Dinamarca	371.871	1,15	1.739.452	1,22
- Finlandia	237.415	0,73	1.054.187	0,74
- Francia	3.511.371	10,87	9.689.700	6,82
- Grecia	129.510	0,40	344.005	0,24
- Irlanda	557.445	1,73	2.497.718	1,76
- Italia	2.244.383	6,95	7.208.620	5,07
- Luxemburgo	64.936	0,20	354.073	0,25
- Países Bajos	1.285.105	3,98	5.930.143	4,17
- Polonia	317.417	0,98	1.465.355	1,03
- Portugal	1.133.943	3,51	3.044.792	2,14
- Reino Unido	6.528.919	20,20	37.046.698	26,08
- República Checa	166.380	0,51	857.767	0,60
- Suecia	564.921	1,75	3.037.153	2,14
- Resto de la UE*	493.395	1,53	1.631.445	1,15
Noruega	322.068	1,00	1.737.534	1,22
Rusia	429.558	1,33	2.318.761	1,63
Suiza	522.515	1,62	2.317.834	1,63
Resto de Europa	568.547	1,76	1.709.938	1,20
Japón	516.877	1,60	851.429	0,60
Estados Unidos	1.537.290	4,76	3.345.700	2,36
Resto de América	1.678.503	5,19	3.813.112	2,68
Países africanos	329.967	1,02	733.055	0,52
Resto del mundo	1.390.062	4,30	3.171.246	2,23

\*Países incluidos en Resto de la UE: Bulgaria, Chipre, Eslovaquia, Eslovenia, Estonia, Hungría, Letonia, Lituania, Malta y Rumanía

## 9. Evolución en el año 2009: número de viajeros, pernoctaciones y estancia media

Meses	Número de viajeros			Número de pernoctaciones			Estancia media
	Total	Residentes en España	Residentes en el extranjero	Total	Residentes en España	Residentes en el extranjero	
<b>TOTAL</b>	<b>77.640.072</b>	<b>45.324.897</b>	<b>32.315.175</b>	<b>251.904.459</b>	<b>109.839.818</b>	<b>142.064.641</b>	<b>3,24</b>
Enero	3.752.636	2.343.068	1.409.567	11.184.857	4.951.511	6.233.346	2,98
Febrero	4.471.550	2.902.751	1.568.799	12.528.052	6.067.835	6.460.217	2,80
Marzo	5.331.943	3.309.169	2.022.774	15.585.803	7.393.787	8.192.016	2,92
Abril	6.577.924	3.908.046	2.669.878	19.682.136	9.490.862	10.191.274	2,99
Mayo	7.445.396	3.963.767	3.481.629	22.836.781	8.869.940	13.966.841	3,07
Junio	7.711.901	4.221.194	3.490.706	26.137.877	9.929.263	16.208.614	3,39
Julio	8.776.724	4.895.811	3.880.914	32.919.193	13.656.890	19.262.303	3,75
Agosto	9.489.043	5.586.031	3.903.012	36.223.886	17.251.596	18.972.290	3,82
Septiembre	7.842.160	4.282.596	3.559.564	27.465.627	10.871.249	16.594.378	3,50
Octubre	7.060.755	3.975.392	3.085.364	21.982.122	8.791.205	13.190.917	3,11
Noviembre	4.744.719	3.005.282	1.739.436	13.295.708	6.504.009	6.791.699	2,80
Diciembre	4.435.322	2.931.790	1.503.532	12.062.417	6.061.671	6.000.746	2,72

## 10. Evolución en el año 2009: establecimientos, plazas, grados de ocupación y personal empleado

Meses	Número de establecimientos estimados según la encuesta*	Número de plazas estimadas según la encuesta*	Grados de Ocupación		Total personal empleado*
			Por plazas**	Por plazas en fin de semana **	
<b>TOTAL</b>	<b>14.810</b>	<b>1.362.877</b>	<b>49,52</b>	<b>54,66</b>	<b>186.663</b>
Enero	12.531	1.032.717	34,81	37,48	146.193
Febrero	13.191	1.105.881	40,26	46,31	152.468
Marzo	13.792	1.186.041	42,18	48,74	160.999
Abril	15.009	1.348.720	48,07	53,54	181.368
Mayo	15.647	1.538.247	47,40	55,39	202.094
Junio	16.144	1.608.204	53,10	59,64	216.624
Julio	16.776	1.644.971	61,74	65,54	231.045
Agosto	16.705	1.647.313	67,65	70,09	235.728
Septiembre	16.275	1.623.721	55,55	61,77	223.175
Octubre	15.138	1.456.152	48,25	53,22	194.428
Noviembre	13.523	1.099.853	40,14	45,68	151.363
Diciembre	12.984	1.062.707	36,39	39,16	144.472

\* Media anual.

\*\* Grado de ocupación ponderado por plazas.

## Encuesta de Ocupación en Alojamientos Turísticos

### (Establecimientos hoteleros)

Diciembre 2009

Datos provisionales

### 1. Número de viajeros, pernoctaciones y estancia media según categoría del establecimiento

Categoría	Número de viajeros			Número de pernoctaciones			Estancia media
	Total	Residentes en España	Residentes en el extranjero	Total	Residentes en España	Residentes en el extranjero	
<b>TOTAL</b>	<b>4.435.322</b>	<b>2.931.790</b>	<b>1.503.532</b>	<b>12.062.417</b>	<b>6.061.671</b>	<b>6.000.746</b>	<b>2,72</b>
<b>HOTELES: Estrellas oro</b>							
Cinco	285.984	163.652	122.332	753.721	329.713	424.008	2,64
Cuatro	1.978.093	1.234.920	743.173	5.791.103	2.425.161	3.365.942	2,93
Tres	1.210.435	809.838	400.597	3.373.154	1.794.900	1.578.253	2,79
Dos	357.053	269.247	87.806	801.946	529.506	272.441	2,25
Una	142.817	110.810	32.008	296.080	208.329	87.750	2,07
<b>HOSTALES: Estrellas plata</b>							
Tres y dos	265.370	207.858	57.512	537.576	415.928	121.648	2,03
Una	195.570	135.465	60.104	508.837	358.134	150.703	2,60
Tasa interanual	2,15	3,51	-0,42	0,04	2,61	-2,47	-2,17
Tasa interanual acumulada	-6,63	-4,16	-9,88	-6,58	-3,17	-9,06	0,05

### 2. Establecimientos, plazas, grados de ocupación y personal empleado según categoría del establecimiento

Categoría	Número establecimientos abiertos estimados según la encuesta	Número de plazas estimadas según la encuesta	Grado de ocupación			Total personal empleado
			Por plazas	Por plazas en fin de semana	Por habitaciones	
<b>TOTAL</b>	<b>12.984</b>	<b>1.062.707</b>	<b>36,39</b>	<b>39,16</b>	<b>40,12</b>	<b>144.472</b>
<b>HOTELES: Estrellas oro</b>						
Cinco	202	70.662	34,29	37,57	39,45	19.055
Cuatro	1.546	435.423	42,61	45,30	47,12	66.882
Tres	1.915	269.196	40,16	42,71	44,09	34.210
Dos	1.592	89.599	28,70	32,16	31,90	8.394
Una	1.016	41.716	22,78	25,36	26,32	3.676
<b>HOSTALES: Estrellas plata</b>						
Tres y dos	2.709	77.898	22,18	25,12	25,20	6.402
Una	4.005	78.213	20,94	23,56	25,51	5.854
Tasa interanual	0,27	0,35	-0,25	-4,83	-1,91	-6,51



## 3. Viajeros, pernoctaciones, estancia media, grados de ocupación y personal empleado

Datos por zonas y puntos turísticos

	Viajeros		Pernoctaciones		Grado ocup.			Estancia media	Total personal empleado
	Residentes en España	Residentes en el extranjero	Residentes en España	Residentes en el extranjero	Por plazas	Por plazas fin de semana	Por habitaciones		

### Zonas turísticas con mayor grado de ocupación en el mes

Gran Canaria	44.335	121.698	149.438	956.663	67,15	66,76	75,35	6,66	9.278
Tenerife	82.103	143.172	334.317	1.223.948	60,95	61,06	66,43	6,92	14.015
Fuerteventura	10.262	56.392	29.730	476.644	49,96	48,23	55,59	7,60	4.886
Lanzarote	24.441	48.729	97.778	360.294	49,86	49,36	56,09	6,26	4.144
La Gomera	2.223	3.087	4.174	19.119	45,81	42,92	43,24	4,39	372
Costa De Barcelona (Barcelona)	146.879	257.803	259.558	600.456	43,52	46,52	48,59	2,13	10.471
Costa Blanca (Alicante)	124.286	64.286	418.532	343.285	42,58	45,54	45,63	4,04	6.759
Costa Guipuzcoana	28.947	10.497	51.643	17.598	39,41	45,67	40,50	1,76	1.099

### Zonas turísticas con mayor número de pernoctaciones en el mes\*

Costa del Sol (Málaga)	99.995	72.348	235.745	344.438	31,78	30,38	34,04	3,37	7.077
Mallorca	29.929	35.986	79.435	168.775	34,56	35,83	39,87	3,77	3.218
Costa Brava (Gerona)	43.252	42.470	91.724	108.168	31,52	31,52	31,82	2,33	2.371
PIRINEO CATALAN	65.732	4.395	161.405	9.190	28,81	29,13	27,48	2,43	2.311
Costa de la Luz de Cádiz	47.256	14.156	86.559	37.979	21,09	26,93	29,00	2,03	2.067
Costa de Almería	35.873	5.188	99.454	23.711	21,95	25,02	30,76	3,00	1.320
PIRINEO ARAGONES	41.014	2.220	112.105	4.814	30,14	30,43	26,34	2,70	1.421
Costa Daurada (Tarragona)	47.704	14.290	80.125	35.159	25,09	24,76	28,53	1,86	1.201

### Puntos turísticos con mayor grado de ocupación en el mes

Mogan	1.373	28.774	5.242	219.718	71,74	74,86	86,55	7,46	1.397
San Bartolome De Tirajana	20.637	83.400	91.572	700.651	69,09	66,80	76,20	7,61	7.067
Adeje	19.244	67.033	97.696	577.455	65,37	66,01	71,95	7,83	5.968
Arona	7.228	37.429	29.370	315.840	64,34	62,91	68,14	7,73	2.527
Puerto De La Cruz	25.139	16.529	112.057	197.323	62,97	65,45	69,59	7,42	2.755
Benidorm	58.644	36.516	288.909	260.837	53,77	56,93	56,91	5,78	3.959
Pajara	2.458	36.670	8.570	312.867	52,76	48,99	58,61	8,21	3.038
Yaiza	11.465	26.236	45.507	167.056	50,73	50,55	52,13	5,64	1.928
Palmas De Gran Canaria (Las)	20.071	8.896	49.053	38.572	50,30	57,12	59,70	3,03	809
Madrid	377.701	237.578	680.746	508.367	49,86	58,76	56,30	1,93	12.089

### Puntos turísticos con mayor número de pernoctaciones en el mes\*

Barcelona	138.590	252.259	244.660	588.676	43,67	46,82	48,79	2,13	10.215
Sevilla	77.922	47.611	136.431	92.042	41,84	45,57	47,73	1,82	2.682
Valencia	73.692	30.778	135.882	65.675	37,14	43,49	42,36	1,93	2.370
Granada	61.558	31.457	123.697	57.736	43,91	52,12	44,55	1,95	1.868
Palma De Mallorca	21.215	26.594	54.278	110.328	35,30	35,47	40,76	3,44	1.999
Torremolinos	21.097	12.913	67.049	81.579	37,38	36,96	38,90	4,37	1.331
Tías	3.786	14.654	15.616	128.451	49,86	46,57	59,80	7,81	1.324
Malaga	33.258	21.003	56.806	38.457	35,72	34,92	40,68	1,76	1.084
Fuengirola	7.675	9.921	29.616	57.739	32,88	24,28	25,91	4,96	799
Bilbao	33.617	11.301	57.518	21.283	39,90	52,73	53,91	1,75	1.235

\*Sin considerar los incluidos en la tabla anterior, por aparecer también con mayor grado de ocupación.

## 4. Viajeros, pernoctaciones, estancia media

Datos por comunidades autónomas y provincias

Provincias	Número de viajeros			Número de pernoctaciones			Estancia media
	Total	Residentes en España	Residentes en el extranjero	Total	Residentes en España	Residentes en el extranjero	
<b>TOTAL</b>	<b>4.435.322</b>	<b>2.931.790</b>	<b>1.503.532</b>	<b>12.062.417</b>	<b>6.061.671</b>	<b>6.000.746</b>	<b>2,72</b>
<b>Andalucía</b>	742.089	525.255	216.834	1.716.286	1.049.697	666.589	2,31
Almería	44.670	38.810	5.861	131.546	105.639	25.907	2,94
Cádiz	86.271	68.091	18.180	173.222	124.873	48.349	2,01
Córdoba	59.587	44.589	14.999	98.616	75.764	22.852	1,65
Granada	134.788	97.212	37.576	281.388	203.138	78.250	2,09
Huelva	31.634	23.845	7.789	72.714	42.905	29.810	2,30
Jaén	34.997	32.134	2.863	58.641	53.972	4.669	1,68
Málaga	193.322	118.177	75.145	617.534	266.465	351.069	3,19
Sevilla	156.819	102.398	54.421	282.625	176.942	105.682	1,80
<b>Aragón</b>	136.447	121.575	14.873	283.679	257.292	26.386	2,08
Huesca	49.890	46.941	2.949	129.582	123.211	6.370	2,60
Teruel	20.973	19.958	1.014	39.907	37.653	2.254	1,90
Zaragoza	65.585	54.676	10.909	114.190	96.428	17.762	1,74
<b>Asturias (Principado de)</b>	69.009	64.716	4.293	126.665	116.654	10.011	1,84
<b>Balears (Illes)</b>	75.940	38.320	37.620	282.982	109.954	173.028	3,73
<b>Canarias</b>	546.387	168.642	377.745	3.701.758	628.008	3.073.750	6,77
Palmas (Las)	305.858	79.038	226.820	2.070.548	276.947	1.793.602	6,77
Santa Cruz de Tenerife	240.529	89.603	150.925	1.631.209	351.061	1.280.148	6,78
<b>Cantabria</b>	44.494	40.460	4.034	89.899	80.972	8.927	2,02
<b>Castilla y León</b>	256.791	225.444	31.347	445.085	396.276	48.810	1,73
Ávila	17.912	16.065	1.848	32.969	29.371	3.598	1,84
Burgos	38.408	30.866	7.542	64.496	55.128	9.369	1,68
León	42.181	38.423	3.758	78.249	72.111	6.138	1,86
Palencia	12.867	11.744	1.124	22.961	20.313	2.649	1,78
Salamanca	51.834	43.059	8.775	95.638	82.098	13.540	1,85
Segovia	25.476	23.007	2.469	40.682	37.311	3.371	1,60
Soria	10.753	10.386	367	19.636	18.753	884	1,83
Valladolid	41.952	37.644	4.309	66.187	58.931	7.256	1,58
Zamora	15.408	14.252	1.156	24.266	22.260	2.006	1,57
<b>Castilla-La Mancha</b>	127.557	113.268	14.290	219.351	193.173	26.178	1,72
Albacete	18.875	17.937	938	40.078	37.435	2.643	2,12
Ciudad Real	23.620	21.424	2.196	41.045	35.136	5.909	1,74
Cuenca	21.040	19.158	1.882	35.970	33.302	2.668	1,71
Guadalajara	17.245	15.628	1.617	28.978	26.312	2.666	1,68
Toledo	46.778	39.122	7.656	73.281	60.988	12.292	1,57
<b>Cataluña</b>	755.768	402.965	352.802	1.584.082	762.524	821.558	2,10
Barcelona	520.787	232.519	288.269	1.075.950	410.581	665.369	2,07
Girona	107.690	63.359	44.332	242.438	133.094	109.343	2,25
Lleida	65.295	59.384	5.911	150.411	138.724	11.687	2,30
Tarragona	61.995	47.704	14.290	115.284	80.125	35.159	1,86
<b>Comunitat Valenciana</b>	404.004	291.331	112.673	1.215.190	774.428	440.762	3,01
Alicante	198.608	133.001	65.607	775.787	431.499	344.288	3,91
Castellón	44.059	38.091	5.969	109.734	92.693	17.041	2,49
Valencia	161.336	120.239	41.097	329.670	250.237	79.433	2,04
<b>Extremadura</b>	73.813	66.238	7.575	126.587	111.936	14.650	1,71
Badajoz	35.221	31.352	3.868	61.048	53.778	7.270	1,73
Cáceres	38.592	34.886	3.706	65.539	58.159	7.380	1,70
<b>Galicia</b>	179.936	156.573	23.363	362.081	316.495	45.586	2,01
Coruña (A)	81.576	70.194	11.382	175.898	153.967	21.931	2,16
Lugo	24.888	23.344	1.544	42.512	38.976	3.536	1,71
Ourense	20.910	19.414	1.496	37.068	34.127	2.941	1,77
Pontevedra	52.562	43.621	8.940	106.603	89.425	17.179	2,03
<b>Madrid (Comunidad de)</b>	752.904	495.494	257.410	1.414.374	862.500	551.874	1,88
<b>Murcia (Región de)</b>	62.222	53.534	8.688	118.286	100.222	18.064	1,90
<b>Navarra (Comunidad Foral de)</b>	34.487	30.327	4.160	63.343	55.398	7.945	1,84
<b>País Vasco</b>	138.129	106.100	32.029	245.218	185.615	59.603	1,78
Álava	19.825	16.377	3.448	35.154	28.838	6.316	1,77
Guipúzcoa	54.960	40.118	14.842	99.666	73.422	26.244	1,81
Vizcaya	63.344	49.605	13.739	110.398	83.355	27.043	1,74
<b>Rioja (La)</b>	26.881	24.873	2.008	48.596	44.620	3.976	1,81
<b>Ceuta</b>	5.174	3.938	1.235	10.155	8.145	2.010	1,96
<b>Melilla</b>	3.290	2.736	554	8.800	7.763	1.037	2,67

## 5. Establecimientos, plazas, grados de ocupación y personal empleado

### Datos por comunidades autónomas y provincias

Provincias	Número esta- blecimientos abiertos esti- mados según la encuesta	Número de plazas estima- das según la encuesta	Grado de ocupación			Total personal empleado
			Por plazas	Por plazas en fin de semana	Por habita- ciones	
<b>TOTAL</b>	<b>12.984</b>	<b>1.062.707</b>	<b>36,39</b>	<b>39,16</b>	<b>40,12</b>	<b>144.472</b>
<b>Andalucía</b>	2.172	193.891	28,42	31,00	32,19	23.260
Almería	161	19.742	21,48	24,07	28,84	1.508
Cádiz	348	26.284	21,19	26,41	27,56	3.091
Córdoba	178	9.686	32,78	38,10	35,32	1.106
Granada	404	27.394	32,84	40,48	35,01	3.458
Huelva	119	11.503	20,21	19,31	22,41	1.177
Jaén	195	8.724	21,60	24,61	22,01	1.136
Málaga	471	65.066	30,54	29,52	32,42	8.154
Sevilla	297	25.492	35,51	39,42	41,36	3.629
<b>Aragón</b>	768	37.462	24,17	26,38	24,70	4.442
Huesca	307	14.890	27,55	26,41	24,03	1.697
Teruel	197	6.260	20,40	23,41	20,54	757
Zaragoza	263	16.311	22,54	27,50	26,75	1.989
<b>Asturias (Principado de)</b>	510	20.211	20,15	22,22	22,62	2.387
<b>Baleares (Illes)</b>	157	26.726	34,12	35,05	38,89	3.626
<b>Canarias</b>	493	202.734	58,49	58,15	64,85	33.295
Palmas (Las)	231	114.780	57,83	57,03	64,87	18.308
Santa Cruz de Tenerife	262	87.954	59,35	59,60	64,83	14.987
<b>Cantabria</b>	244	11.788	24,50	27,60	24,20	1.777
<b>Castilla y León</b>	1.323	56.559	25,27	30,62	27,64	7.234
Ávila	107	4.836	21,89	26,29	22,14	603
Burgos	193	8.102	25,64	30,19	28,32	879
León	278	10.581	23,80	24,67	26,80	1.159
Palencia	84	3.226	22,89	25,14	26,22	366
Salamanca	207	10.011	30,62	38,55	31,03	1.374
Segovia	127	5.580	23,33	32,01	24,46	758
Soria	104	3.361	18,81	21,93	19,45	419
Valladolid	138	7.586	27,98	36,93	33,64	1.132
Zamora	84	3.276	23,81	30,31	27,40	544
<b>Castilla-La Mancha</b>	795	32.436	21,71	23,73	23,19	3.699
Albacete	148	6.204	20,80	18,00	19,71	702
Ciudad Real	191	7.351	17,95	21,24	21,82	753
Cuenca	150	5.104	22,60	22,27	22,45	623
Guadalajara	124	4.582	20,26	22,35	23,66	395
Toledo	182	9.195	25,55	31,08	26,81	1.226
<b>Cataluña</b>	1.735	147.332	34,46	36,32	38,22	20.015
Barcelona	859	90.407	38,18	41,25	43,31	13.841
Girona	399	25.631	30,30	30,81	30,16	3.061
Lleida	308	16.582	28,92	28,22	29,44	1.912
Tarragona	169	14.713	25,09	24,76	28,53	1.201
<b>Comunitat Valenciana</b>	869	107.565	36,18	39,51	39,20	12.974
Alicante	374	61.021	40,69	43,41	43,53	7.130
Castellón	150	12.361	28,49	31,01	29,52	1.373
Valencia	345	34.182	30,91	35,62	34,93	4.470
<b>Extremadura</b>	356	16.789	24,20	29,47	25,65	2.309
Badajoz	142	7.706	25,45	31,83	27,27	1.054
Cáceres	213	9.083	23,15	27,48	24,27	1.256
<b>Galicia</b>	1.378	55.246	21,07	23,34	25,30	6.306
Coruña (A)	591	23.883	23,70	26,88	28,83	2.624
Lugo	275	8.422	16,26	16,88	19,40	900
Ourense	185	6.070	19,50	21,93	23,27	650
Pontevedra	328	16.871	20,30	22,07	23,95	2.133
<b>Madrid (Comunidad de)</b>	1.216	100.288	45,19	53,16	51,46	14.864
<b>Murcia (Región de)</b>	168	14.179	26,81	33,91	30,20	2.057
<b>Navarra (Comunidad Foral de)</b>	243	9.632	21,11	25,25	27,11	1.331
<b>País Vasco</b>	410	22.978	34,23	40,56	39,87	3.830
Álava	70	3.797	29,73	33,91	33,91	517
Guipúzcoa	199	8.911	35,80	40,51	37,86	1.505
Vizcaya	140	10.270	34,53	43,06	43,83	1.808
<b>Rioja (La)</b>	123	5.184	29,99	35,97	33,03	756
<b>Ceuta</b>	15	871	37,61	31,32	35,25	174
<b>Melilla</b>	10	838	33,61	36,91	42,23	135

## 6. Distribución porcentual de los viajeros españoles en cada provincia según comunidad autónoma de procedencia

Datos por provincias

(Continúa)

Provincias	Total	Andalucía	Aragón	Asturias (P. de)	Balears (Illes)	Canarias	Cantabria	Castilla y León	Castilla-La Mancha	Cataluña
<b>TOTAL</b>	<b>100</b>	<b>17,08</b>	<b>2,72</b>	<b>2,43</b>	<b>2,04</b>	<b>3,16</b>	<b>1,42</b>	<b>4,81</b>	<b>3,58</b>	<b>15,37</b>
Álava	100	3,55	4,55	3,18	1,49	0,89	2,40	6,89	2,51	12,53
Albacete	100	7,90	0,90	1,15	0,64	0,40	0,60	3,43	24,86	7,16
Alicante	100	5,49	2,06	0,62	1,14	0,55	0,80	3,11	4,49	8,69
Almería	100	49,84	1,42	0,85	0,32	0,40	0,10	1,49	2,62	6,36
Asturias	100	4,23	1,34	22,12	1,60	1,69	4,32	10,48	2,74	4,99
Ávila	100	10,90	1,82	2,09	1,66	1,47	0,92	14,17	5,76	3,29
Badajoz	100	25,37	1,28	1,48	0,67	0,89	0,64	5,06	4,06	3,79
Balears (Illes)	100	7,91	0,83	1,80	45,91	2,70	0,45	0,48	2,07	17,49
Barcelona	100	7,11	2,87	1,20	2,96	1,88	1,35	2,89	1,53	41,98
Burgos	100	3,73	2,75	4,46	0,92	1,30	2,65	17,23	3,29	9,32
Cáceres	100	23,53	1,14	1,54	0,73	0,91	0,85	5,85	4,87	4,29
Cádiz	100	58,63	0,53	0,85	1,11	0,97	0,56	2,62	5,88	4,65
Cantabria	100	3,01	2,78	8,83	0,75	0,71	12,48	9,79	3,19	6,08
Castellón	100	5,33	2,67	0,30	1,60	1,78	0,40	1,33	1,68	24,23
Ciudad Real	100	17,20	0,98	1,16	1,02	0,76	0,54	3,29	22,08	5,73
Córdoba	100	50,20	1,56	0,65	0,66	0,70	0,56	2,93	3,70	6,72
Coruña (A)	100	5,01	0,88	4,98	1,22	1,11	1,18	5,33	1,80	6,93
Cuenca	100	8,18	2,69	1,49	1,28	0,73	0,98	4,82	12,47	8,73
Girona	100	2,35	1,65	0,58	2,28	0,69	0,10	0,62	0,61	80,24
Granada	100	54,87	0,57	0,48	1,28	1,08	0,27	1,51	3,16	6,37
Guadalajara	100	5,00	2,65	1,17	0,56	0,41	0,72	2,79	22,70	14,29
Guipúzcoa	100	3,55	3,52	2,98	1,18	0,67	2,12	5,32	2,19	18,87
Huelva	100	55,29	0,56	0,45	0,39	0,99	0,37	4,51	4,87	4,77
Huesca	100	1,80	19,09	1,70	0,92	1,57	0,96	3,18	2,15	18,80
Jaén	100	56,00	0,52	1,20	0,69	0,97	0,52	2,56	3,87	3,85
León	100	3,85	1,78	9,18	0,71	1,30	2,94	23,24	2,49	4,56
Lleida	100	3,81	3,20	0,73	1,10	0,39	0,76	1,80	0,79	63,81
Lugo	100	1,52	0,60	10,06	0,24	0,45	1,94	5,52	1,20	3,92
Madrid	100	15,57	2,94	2,72	2,28	3,58	1,99	4,83	4,20	11,60
Málaga	100	66,10	1,20	0,39	1,15	1,00	0,24	1,14	1,87	3,36
Murcia	100	14,49	1,76	0,60	1,63	0,36	0,37	3,03	3,37	8,11
Navarra	100	4,64	4,65	1,79	0,57	0,96	2,09	3,89	3,14	16,46
Ourense	100	1,20	0,18	2,08	0,21	0,46	0,31	6,59	1,01	1,31
Palencia	100	3,82	1,65	7,04	0,35	0,29	6,32	30,90	1,88	7,14
Palmas (Las)	100	5,49	0,34	0,63	0,56	35,38	0,36	0,93	1,03	5,31
Pontevedra	100	2,96	0,78	4,86	0,69	0,76	2,28	9,96	1,76	5,73
Rioja (La)	100	3,20	5,63	2,71	1,18	0,46	3,75	6,29	2,37	15,59
Salamanca	100	10,77	2,20	2,97	1,20	1,50	1,94	12,60	4,69	5,39
S. C. Tenerife	100	9,25	0,67	1,02	0,87	25,79	0,34	3,89	0,51	5,23
Segovia	100	8,97	1,46	3,34	0,65	1,15	1,29	9,11	5,79	6,74
Sevilla	100	43,26	1,49	0,80	1,35	1,40	0,58	2,69	3,24	9,33
Soria	100	2,43	5,29	3,23	0,91	0,31	1,09	22,75	4,88	11,80
Tarragona	100	2,70	4,81	1,33	1,56	0,16	0,66	1,72	0,73	64,27
Teruel	100	3,33	13,83	0,38	0,77	0,24	0,41	1,20	3,26	16,80
Toledo	100	13,64	1,89	1,27	1,50	1,04	0,96	4,44	20,27	7,01
Valencia	100	9,79	3,13	0,93	1,84	1,02	1,00	2,69	3,32	13,45
Valladolid	100	5,95	2,76	4,00	0,96	1,43	2,47	23,05	3,29	7,00
Vizcaya	100	4,29	2,14	3,57	1,04	0,98	2,80	5,19	1,93	10,93
Zamora	100	6,88	1,36	5,01	0,62	0,58	3,04	15,68	2,77	4,85
Zaragoza	100	5,76	17,35	1,13	1,15	0,68	1,08	4,31	2,98	21,87
Ceuta	100	60,47	-	-	0,37	1,27	0,14	-	0,69	0,83
Melilla	100	81,22	0,16	0,48	-	0,65	0,16	0,81	1,13	0,16

## 6. Distribución porcentual de los viajeros españoles en cada provincia según comunidad autónoma de procedencia

Datos por provincias

(Conclusión)

Provincias	Comunitat Valenciana	Extremadura	Galicia	Madrid (C. de)	Murcia (Región de)	Navarra (C. Foral de)	País Vasco	Rioja (La)	Ceuta y Melilla
<b>TOTAL</b>	<b>9,39</b>	<b>1,80</b>	<b>5,72</b>	<b>19,97</b>	<b>2,61</b>	<b>1,44</b>	<b>5,24</b>	<b>0,78</b>	<b>0,44</b>
Álava	3,65	1,10	3,79	15,54	0,53	1,72	33,60	1,97	0,10
Albacete	23,33	0,95	1,51	17,50	7,47	0,49	1,24	0,43	0,03
Alicante	41,74	0,53	1,25	20,30	4,20	0,70	3,71	0,39	0,23
Almería	8,00	1,21	0,65	11,63	12,49	0,53	1,17	0,09	0,83
Asturias	2,19	0,56	14,08	17,08	0,74	1,45	9,46	0,87	0,05
Ávila	5,96	3,05	4,82	37,46	1,37	1,30	3,06	0,56	0,34
Badajoz	3,25	19,78	3,31	24,62	1,18	1,07	2,92	0,32	0,31
Balears (Illes)	2,67	0,34	0,81	14,31	0,46	0,29	1,07	0,19	0,20
Barcelona	7,29	1,52	2,53	14,51	1,53	1,74	5,74	1,00	0,37
Burgos	2,82	1,07	7,28	26,95	0,74	2,57	11,11	1,68	0,13
Cáceres	3,72	14,41	3,16	29,20	0,63	0,78	3,41	0,34	0,65
Cádiz	3,06	1,58	1,42	13,73	1,64	0,45	1,20	0,09	1,04
Cantabria	3,54	0,41	5,63	19,25	1,93	2,47	17,54	1,58	0,03
Castellón	33,44	0,44	0,68	21,11	1,04	0,91	2,62	0,27	0,15
Ciudad Real	7,68	2,75	1,58	24,81	4,03	1,35	4,60	0,31	0,12
Córdoba	4,79	2,53	1,32	18,22	2,66	0,62	1,58	0,24	0,36
Coruña (A)	2,25	0,87	46,61	16,81	1,36	0,66	2,43	0,52	0,05
Cuenca	20,13	1,83	2,15	26,16	3,83	1,09	2,84	0,24	0,37
Girona	2,15	1,14	0,47	3,83	1,24	0,47	1,35	0,20	0,01
Granada	8,84	0,99	0,90	12,72	4,76	0,47	0,75	0,28	0,70
Guadalajara	6,53	2,02	1,31	32,45	3,46	0,95	2,60	0,36	0,03
Guipúzcoa	4,05	0,55	2,97	18,61	0,52	4,85	26,30	1,03	0,69
Huelva	3,35	3,23	3,55	13,01	1,32	0,47	1,31	1,31	0,27
Huesca	8,00	0,49	2,21	24,81	0,39	2,77	9,78	1,38	0,00
Jaén	6,22	1,65	1,97	14,77	2,99	0,55	0,86	0,06	0,74
León	3,04	1,92	16,80	18,20	1,06	1,91	5,68	1,24	0,09
Lleida	4,00	0,31	0,82	12,26	0,59	0,81	3,90	0,77	0,14
Lugo	1,19	0,90	55,91	9,67	0,62	0,48	5,47	0,27	0,03
Madrid	8,86	2,70	4,71	22,40	2,93	1,91	5,08	1,07	0,62
Málaga	2,68	0,77	1,20	13,17	1,87	0,21	0,92	0,37	2,35
Murcia	19,89	0,41	1,53	13,74	28,38	0,53	1,23	0,25	0,31
Navarra	4,95	1,25	3,15	18,83	0,85	15,49	15,26	2,04	-
Ourense	1,38	0,26	70,59	11,66	0,14	0,59	1,91	0,10	-
Palencia	2,19	1,11	5,53	17,33	2,48	2,18	8,91	0,83	0,04
Palmas (Las)	1,30	0,17	1,61	43,00	0,22	0,27	3,20	0,09	0,12
Pontevedra	2,89	1,10	46,24	15,07	0,63	1,17	2,49	0,53	0,09
Rioja (La)	6,99	0,45	2,86	22,10	1,56	2,63	16,80	5,37	0,09
Salamanca	5,14	4,51	7,50	27,96	1,16	1,94	7,28	1,11	0,14
S. C. Tenerife	0,68	0,14	1,40	46,63	0,14	0,35	2,63	0,41	0,05
Segovia	6,77	1,20	4,97	36,98	2,34	2,37	3,89	2,68	0,29
Sevilla	4,19	3,36	1,91	20,41	2,30	0,83	1,75	0,19	0,92
Soria	3,82	0,52	2,66	25,46	0,56	3,50	9,09	1,73	-
Tarragona	11,48	0,33	0,85	4,84	1,04	0,72	1,95	0,61	0,25
Teruel	43,04	0,15	1,24	9,04	2,13	0,95	2,45	0,62	0,17
Toledo	7,96	2,51	2,66	25,08	2,14	1,56	5,31	0,65	0,11
Valencia	34,94	1,14	1,09	17,40	3,88	1,03	2,44	0,77	0,13
Valladolid	3,18	1,99	6,54	28,45	1,05	1,47	5,00	1,16	0,25
Vizcaya	3,95	0,90	3,76	18,70	0,54	2,80	34,78	1,64	0,07
Zamora	2,76	1,75	15,53	26,24	1,09	1,81	8,58	1,38	0,07
Zaragoza	7,95	0,74	2,33	21,18	0,88	2,62	6,30	1,62	0,07
Ceuta	1,02	0,71	0,28	18,59	0,98	-	0,87	-	13,78
Melilla	1,61	0,48	0,00	6,92	1,61	-	-	0,16	4,44

## 7. Distribución porcentual de las pernoctaciones en cada provincia según comunidad autónoma de procedencia

Datos por provincias

(Continúa)

Provincias	Total	Andalucía	Aragón	Asturias (P. de)	Balears (Illes)	Canarias	Cantabria	Castilla y León	Castilla-La Mancha	Cataluña
<b>TOTAL</b>	<b>100</b>	<b>16,44</b>	<b>2,68</b>	<b>2,41</b>	<b>2,44</b>	<b>3,97</b>	<b>1,36</b>	<b>4,93</b>	<b>3,51</b>	<b>14,53</b>
Álava	100	5,50	4,87	2,93	1,05	1,29	2,37	8,21	2,63	14,27
Albacete	100	8,61	1,01	0,82	0,81	0,60	0,71	3,06	22,90	6,26
Alicante	100	8,02	3,53	2,64	1,58	0,74	1,62	5,89	5,10	7,88
Almería	100	47,89	2,55	1,64	0,29	0,27	0,06	1,94	2,71	8,33
Asturias	100	5,63	1,61	16,18	2,12	2,19	3,46	11,48	2,85	6,70
Ávila	100	11,90	2,02	2,32	1,47	2,10	0,81	12,97	5,39	3,44
Badajoz	100	25,22	1,52	2,08	0,97	1,25	0,85	4,63	4,13	4,27
Balears (Illes)	100	11,16	0,68	2,19	45,53	2,99	0,37	0,91	1,13	15,73
Barcelona	100	8,31	2,72	1,54	3,14	2,54	1,17	3,08	2,07	37,50
Burgos	100	4,23	2,30	5,81	0,88	2,09	1,99	23,74	2,86	8,99
Cáceres	100	26,51	0,90	1,23	1,02	0,78	0,94	5,38	4,90	4,54
Cádiz	100	54,13	0,53	0,90	1,47	0,91	0,67	2,77	7,22	4,81
Cantabria	100	3,51	2,86	9,04	0,87	0,88	10,82	10,34	3,40	5,69
Castellón	100	5,03	2,22	0,22	2,34	4,00	0,41	1,17	1,42	24,90
Ciudad Real	100	19,06	1,02	1,05	0,82	0,99	0,40	3,25	18,56	7,46
Córdoba	100	45,13	2,18	0,69	1,24	0,94	0,54	3,21	4,31	7,11
Coruña (A)	100	5,27	0,77	4,68	1,29	1,29	1,18	5,12	1,68	7,76
Cuenca	100	10,71	2,42	1,44	0,97	0,63	1,00	4,65	11,70	9,03
Girona	100	1,68	1,98	2,61	3,54	2,54	0,09	0,39	0,78	74,42
Granada	100	53,30	0,60	0,59	1,90	1,12	0,28	1,51	3,83	6,34
Guadalajara	100	4,70	2,85	1,38	0,66	0,30	0,76	3,05	24,57	13,98
Guipúzcoa	100	3,95	3,56	2,83	1,32	0,69	1,73	5,09	2,54	21,38
Huelva	100	52,02	0,63	0,68	0,36	1,33	0,21	3,69	4,33	7,27
Huesca	100	1,86	16,27	1,90	1,40	2,25	0,88	3,33	2,32	16,10
Jaén	100	54,43	0,47	1,51	0,91	1,08	0,51	2,23	4,58	3,45
León	100	3,68	3,13	8,09	0,61	1,45	2,56	24,63	2,60	4,02
Lleida	100	4,17	2,42	1,57	1,24	0,37	1,04	2,26	1,23	56,04
Lugo	100	2,37	0,63	9,42	0,17	0,38	2,01	5,36	1,23	3,16
Madrid	100	17,26	2,77	2,87	2,50	4,43	2,06	4,68	4,22	12,22
Málaga	100	56,83	1,15	0,57	2,08	2,24	0,55	1,40	2,33	4,02
Murcia	100	14,36	2,26	0,77	1,43	0,49	0,40	3,85	3,71	8,91
Navarra	100	5,54	4,70	1,83	1,00	1,08	2,05	4,23	3,54	17,45
Ourense	100	1,52	0,15	2,17	0,14	0,27	0,24	6,61	0,94	1,40
Palencia	100	4,40	1,72	7,47	0,47	0,51	4,81	28,10	1,80	8,43
Palmas (Las)	100	5,78	0,42	0,72	0,76	28,09	0,67	0,95	1,38	7,14
Pontevedra	100	3,97	0,85	4,96	1,08	1,19	2,05	12,18	1,79	4,41
Rioja (La)	100	3,39	5,48	2,56	1,62	0,52	3,76	6,89	2,54	14,27
Salamanca	100	10,91	2,48	2,58	1,29	1,95	1,64	13,86	4,52	6,33
S. C. Tenerife	100	7,96	0,69	1,25	1,06	16,57	0,38	4,84	0,46	5,28
Segovia	100	10,83	1,76	2,81	0,92	1,05	1,71	8,94	6,00	7,76
Sevilla	100	36,86	1,74	1,12	1,47	1,63	0,53	2,98	3,67	9,95
Soria	100	4,28	5,33	2,55	0,59	0,17	1,02	23,69	4,49	11,19
Tarragona	100	2,73	5,12	1,16	1,53	0,18	0,69	1,84	0,65	63,77
Teruel	100	5,95	13,53	0,36	0,62	0,24	0,45	1,15	3,35	16,83
Toledo	100	14,71	1,98	1,49	1,92	1,31	1,01	4,59	17,29	8,51
Valencia	100	10,39	2,85	0,69	1,54	1,94	1,66	4,10	3,59	13,33
Valladolid	100	6,88	3,06	3,31	1,17	1,67	2,60	18,31	3,72	8,05
Vizcaya	100	5,32	2,33	3,97	1,14	1,24	2,71	5,01	2,34	12,73
Zamora	100	8,60	1,29	4,33	0,56	0,68	2,48	15,01	2,35	4,82
Zaragoza	100	6,02	16,35	1,20	1,27	0,81	1,02	4,86	2,97	21,55
Ceuta	100	54,33	-	-	0,18	0,82	0,07	-	0,81	1,14
Melilla	100	76,75	0,06	0,25	-	0,44	0,14	0,74	0,86	0,29

## 7. Distribución porcentual de las pernoctaciones en cada provincia según comunidad autónoma de procedencia

Datos por provincias

(Conclusión)

Provincias	Comunitat Valenciana	Extremadura	Galicia	Madrid (C. de)	Murcia (Región de)	Navarra (C. Foral de )	País Vasco	Rioja (La)	Ceuta y Melilla
<b>TOTAL</b>	<b>8,98</b>	<b>1,56</b>	<b>5,71</b>	<b>21,44</b>	<b>2,39</b>	<b>1,41</b>	<b>5,13</b>	<b>0,72</b>	<b>0,39</b>
Álava	3,37	1,00	3,93	16,00	0,44	1,21	29,07	1,62	0,23
Albacete	25,51	1,09	1,91	17,76	7,19	0,40	1,01	0,34	0,02
Alicante	27,62	0,43	2,14	20,66	3,17	1,36	6,61	0,85	0,16
Almería	7,30	1,30	0,51	10,15	12,79	0,56	1,15	0,10	0,45
Asturias	1,95	0,74	12,69	18,74	0,91	1,79	9,96	0,95	0,04
Ávila	5,83	3,28	5,49	36,92	1,75	1,26	2,24	0,47	0,31
Badajoz	3,56	17,20	3,15	25,08	1,24	1,40	2,83	0,41	0,21
Balears (Illes)	3,17	0,30	1,20	12,23	0,49	0,23	1,34	0,15	0,20
Barcelona	6,80	1,49	3,23	15,14	1,62	1,86	6,54	0,85	0,41
Burgos	2,50	1,17	7,26	24,74	0,59	1,64	8,02	1,09	0,09
Cáceres	4,08	12,68	2,87	27,52	0,71	1,35	3,76	0,32	0,50
Cádiz	2,50	1,56	1,53	15,91	1,75	0,65	1,60	0,15	0,93
Cantabria	4,51	0,52	5,72	21,23	2,54	2,49	13,91	1,66	0,01
Castellón	30,98	0,32	0,68	21,86	0,55	1,68	1,91	0,21	0,09
Ciudad Real	7,43	2,93	2,07	22,01	4,00	2,45	6,01	0,29	0,20
Córdoba	5,93	2,32	1,27	19,01	3,13	0,67	1,69	0,25	0,39
Coruña (A)	2,11	1,27	46,77	15,69	1,54	0,57	2,50	0,50	0,05
Cuenca	19,09	1,80	1,91	25,88	3,58	1,23	3,43	0,18	0,36
Girona	1,74	0,65	2,09	3,68	1,55	0,41	1,50	0,35	0,01
Granada	8,06	1,02	0,99	13,92	4,01	0,60	0,73	0,30	0,89
Guadalajara	6,76	2,11	1,09	30,41	4,24	0,71	2,15	0,28	0,02
Guipúzcoa	5,29	0,68	4,23	19,70	0,51	4,19	20,82	1,00	0,48
Huelva	2,93	4,05	2,97	15,27	1,21	0,49	1,45	0,90	0,20
Huesca	7,93	0,59	2,62	30,16	0,28	2,28	8,77	1,06	0,00
Jaén	7,41	1,45	1,75	14,48	3,35	0,59	0,73	0,06	1,00
León	2,93	2,15	17,39	17,64	0,91	1,74	5,20	1,13	0,13
Lleida	5,17	0,48	1,10	16,38	0,61	0,81	4,17	0,75	0,18
Lugo	1,94	0,60	55,06	12,17	0,41	0,36	4,53	0,20	0,02
Madrid	8,38	2,75	5,53	18,67	2,79	1,95	5,24	1,00	0,67
Málaga	4,26	0,71	2,28	15,32	2,25	0,22	1,90	0,33	1,56
Murcia	17,43	0,46	2,04	16,60	24,04	0,68	2,06	0,28	0,23
Navarra	5,19	1,18	3,31	18,12	0,69	13,64	14,90	1,55	-
Ourense	1,35	0,17	66,18	16,45	0,10	0,73	1,50	0,10	-
Palencia	2,68	1,00	5,87	17,28	3,93	2,37	8,36	0,72	0,07
Palmas (Las)	1,55	0,21	2,43	45,34	0,14	0,40	3,85	0,12	0,06
Pontevedra	3,03	1,15	43,14	15,01	0,60	0,90	2,54	1,06	0,10
Rioja (La)	6,99	0,35	2,84	21,95	2,12	3,11	16,54	4,99	0,06
Salamanca	5,77	4,66	7,34	25,08	1,28	1,64	7,58	0,98	0,11
S. C. Tenerife	0,72	0,21	1,83	53,46	0,10	0,66	3,90	0,57	0,07
Segovia	7,85	1,67	4,52	32,08	2,43	2,71	3,86	2,46	0,64
Sevilla	4,64	3,04	2,23	23,19	2,31	1,54	2,10	0,18	0,83
Soria	4,85	0,44	3,44	24,40	0,63	2,49	9,28	1,16	-
Tarragona	10,73	0,48	0,85	5,26	0,84	0,70	2,51	0,73	0,21
Teruel	40,00	0,08	0,90	9,66	2,67	1,07	2,36	0,58	0,19
Toledo	8,57	2,20	2,93	22,34	2,40	1,58	6,39	0,59	0,20
Valencia	34,64	1,00	1,06	15,98	2,80	1,03	2,55	0,75	0,09
Valladolid	3,26	2,57	6,53	29,32	1,29	1,78	5,21	1,04	0,23
Vizcaya	4,43	0,93	4,73	20,06	0,61	2,40	28,37	1,61	0,07
Zamora	2,44	2,13	13,94	28,36	1,07	1,38	9,46	1,05	0,04
Zaragoza	7,93	1,00	2,49	21,41	1,00	2,37	6,09	1,51	0,14
Ceuta	0,76	0,56	0,13	21,71	0,54	-	0,42	-	18,54
Melilla	2,11	0,44	1,14	10,53	2,09	-	-	0,10	4,08

## 8. Viajeros y pernoctaciones según país de residencia

Datos por países

Países	Viajeros		Pernoctaciones	
	Total	%	Total	%
<b>TOTAL</b>	<b>4.435.322</b>	<b>100,00</b>	<b>12.062.417</b>	<b>100,00</b>
Residentes en España	2.931.790	66,10	6.061.671	50,25
Residentes en el extranjero	1.503.532	33,90	6.000.746	49,75
TOTAL residentes en el extranjero	1.503.532	100,00	6.000.746	100,00
TOTAL residentes en U.E. (sin España)	1.097.784	73,01	5.014.310	83,56
- Alemania	220.597	14,67	1.601.127	26,68
- Austria	12.745	0,85	56.092	0,93
- Bélgica	37.372	2,49	223.299	3,72
- Dinamarca	18.938	1,26	101.881	1,70
- Finlandia	18.085	1,20	103.106	1,72
- Francia	165.067	10,98	362.325	6,04
- Grecia	10.702	0,71	38.970	0,65
- Irlanda	19.766	1,31	79.863	1,33
- Italia	146.050	9,71	352.877	5,88
- Luxemburgo	3.683	0,24	25.046	0,42
- Países Bajos	54.895	3,65	241.664	4,03
- Polonia	11.841	0,79	44.180	0,74
- Portugal	64.458	4,29	128.215	2,14
- Reino Unido	243.534	16,20	1.342.660	22,37
- República Checa	6.413	0,43	21.879	0,36
- Suecia	34.252	2,28	197.133	3,29
- Resto de la UE*	29.387	1,95	93.993	1,57
Noruega	20.143	1,34	120.133	2,00
Rusia	13.731	0,91	47.060	0,78
Suiza	17.248	1,15	63.670	1,06
Resto de Europa	30.915	2,06	78.365	1,31
Japón	37.045	2,46	62.364	1,04
Estados Unidos	73.123	4,86	159.995	2,67
Resto de América	105.025	6,99	228.975	3,82
Países africanos	23.233	1,55	48.275	0,80
Resto del mundo	85.285	5,67	177.599	2,96

\*Países incluidos en Resto de la UE: Bulgaria, Chipre, Eslovaquia, Eslovenia, Estonia, Hungría, Letonia, Lituania, Malta y Rumanía



**ÍNDICE DE PRECIOS HOTELEROS (IPH)  
ÍNDICE DE INGRESOS HOTELEROS (IIH)  
Año 2009  
Datos Provisionales**

**Tasas de variación interanual por comunidades autónomas**

<b>Año 2009</b>	Tasa media ponderada IPH	Tasa media ponderada IIH
<b>TOTAL</b>	<b>-5,6</b>	<b>-4,4</b>
Andalucía	-4,3	-4,0
Aragón	-16,8	-11,2
Asturias (Principado de)	-3,2	-1,5
Baleares (Illes)	-3,7	-3,2
Canarias	-2,7	-2,6
Cantabria	-5,1	-4,0
Castilla y León	-2,1	-1,4
Castilla-La Mancha	-2,0	-1,9
Cataluña	-8,0	-6,1
Comunitat Valenciana	-6,2	-4,3
Extremadura	-2,6	-2,6
Galicia	-2,1	-0,4
Madrid (Comunidad de)	-10,6	-9,7
Murcia (Región de)	-6,3	-4,6
Navarra (Comunidad Foral de)	-5,5	-6,5
País Vasco	-5,7	-6,2
Rioja (La)	-5,8	-4,4
Ceuta	1,8	-1,5
Melilla	2,9	4,4

Las tasas de variación interanuales medias del año del IPH e IIH se han calculado como media de las tasas de variación interanuales del IPH e IIH, respectivamente, ponderadas por las habitaciones ocupadas cada mes.

## ÍNDICE DE PRECIOS HOTELEROS (IPH). Base 2008

Diciembre 2009

Datos Provisionales

### Índices generales de comunidades autónomas y Total Nacional

	Índice	Tasa de variación interanual
<b>TOTAL</b>	<b>94,8</b>	<b>-5,2</b>
Andalucía	98,5	-1,5
Aragón	90,5	-9,5
Asturias (Principado de)	98,3	-1,7
Baleares (Illes)	98,5	-1,5
Canarias	95,1	-4,9
Cantabria	98,1	-1,9
Castilla y León	96,8	-3,2
Castilla-La Mancha	96,7	-3,3
Cataluña	92,8	-7,2
Comunitat Valenciana	94,2	-5,8
Extremadura	97,6	-2,4
Galicia	99,2	-0,8
Madrid (Comunidad de)	90,7	-9,3
Murcia (Región de)	94,8	-5,2
Navarra (Comunidad Foral de)	95,1	-4,9
País Vasco	95,8	-4,2
Rioja (La)	92,7	-7,3
Ceuta	94,6	-5,4
Melilla	104,0	4,0

### Índice general nacional y desglose por categorías

	Índice	Tasa de variación interanual
<b>TOTAL</b>	<b>94,8</b>	<b>-5,2</b>
HOTELES: Estrellas oro		
Cinco	91,7	-8,3
Cuatro	94,4	-5,6
Tres	95,3	-4,7
Dos	97,9	-2,1
Una	97,1	-2,9
HOSTALES: Estrellas plata		
Tres y dos	97,9	-2,1
Una	99,1	-0,9

## Índice de Ingresos Hoteleros (IIH). Base 2008

Diciembre 2009

Datos Provisionales

### Índices generales de comunidades autónomas y Total Nacional

	Índice	Tasa de variación interanual
<b>TOTAL</b>	<b>95,2</b>	<b>-4,8</b>
Andalucía	98,4	-1,6
Aragón	92,5	-7,5
Asturias (Principado de)	99,7	-0,3
Balears (Illes)	101,9	1,9
Canarias	93,4	-6,6
Cantabria	99,0	-1,0
Castilla y León	97,6	-2,4
Castilla-La Mancha	95,5	-4,5
Cataluña	93,7	-6,3
Comunitat Valenciana	96,4	-3,6
Extremadura	97,6	-2,4
Galicia	98,7	-1,3
Madrid (Comunidad de)	91,7	-8,3
Murcia (Región de)	96,7	-3,3
Navarra (Comunidad Foral de)	96,1	-3,9
País Vasco	95,4	-4,6
Rioja (La)	93,3	-6,7
Ceuta	101,1	1,1
Melilla	103,7	3,7

### Índice general nacional y desglose por categorías

	Índice	Tasa de variación interanual
<b>TOTAL</b>	<b>95,2</b>	<b>-4,8</b>
<b>HOTELES: Estrellas oro</b>		
Cinco	90,2	-9,8
Cuatro	94,3	-5,7
Tres	95,3	-4,7
Dos	98,5	-1,5
Una	98,0	-2,0
<b>HOSTALES: Estrellas plata</b>		
Tres y dos	97,9	-2,1
Una	98,7	-1,3