

## Encuesta de ocupación en alojamientos turísticos extrahoteleros Noviembre 2025. Datos provisionales

### Principales resultados

- Las pernoctaciones en alojamientos turísticos extrahoteleros aumentaron un 3,6% en noviembre respecto al mismo mes de 2024.
- Las pernoctaciones en apartamentos crecieron un 7,9% y las de campings un 1,5% respecto al mismo mes de 2024. Por el contrario, las de turismo rural descendieron un 8,3% y las de albergues un 10,9%.

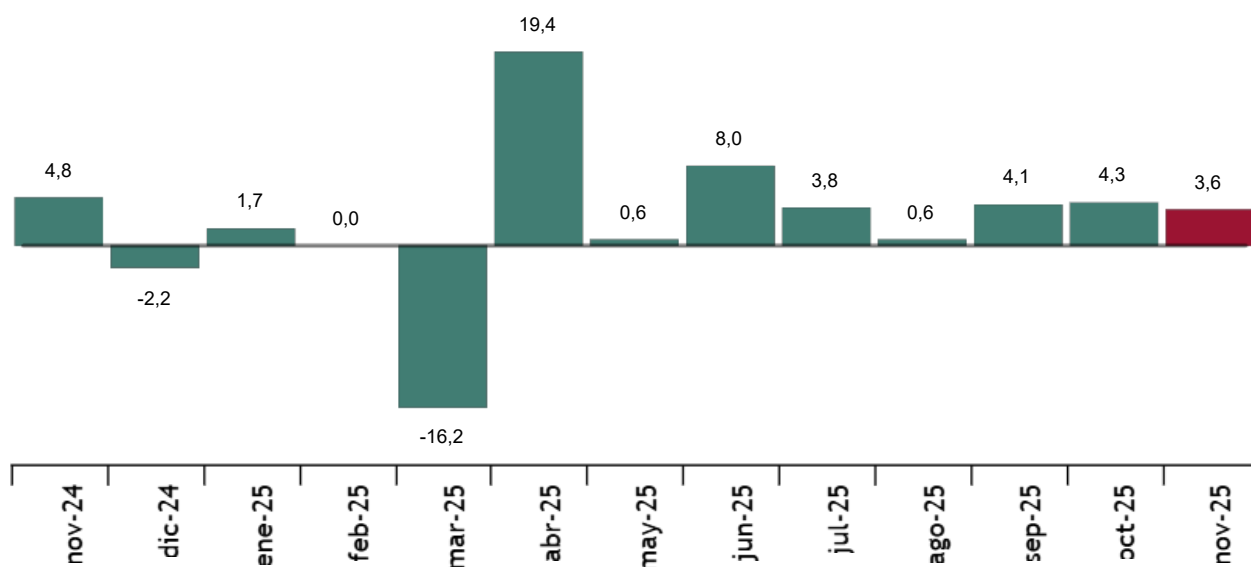
### Más información

- [Anexo de tablas](#) (incluye información sobre CCAA, provincias, zonas y puntos turísticos)
- Resultados detallados de [apartamentos](#), [campings](#), [turismo rural](#) y [albergues](#)
- [Principales indicadores por tipo de alojamiento](#) / [Infografía: indicadores de turismo](#)
- Índices de precios de [apartamentos](#), [campings](#) y [turismo rural](#)

Las pernoctaciones en alojamientos turísticos extrahoteleros (apartamentos, campings, alojamientos de turismo rural y albergues) superaron los 7,0 millones en noviembre, con un aumento del 3,6% respecto al mismo mes del año pasado.

Las pernoctaciones de residentes descendieron un -0,7%, mientras que las de no residentes aumentaron un 5,7%. La estancia media fue de 4,2 pernoctaciones por viajero.

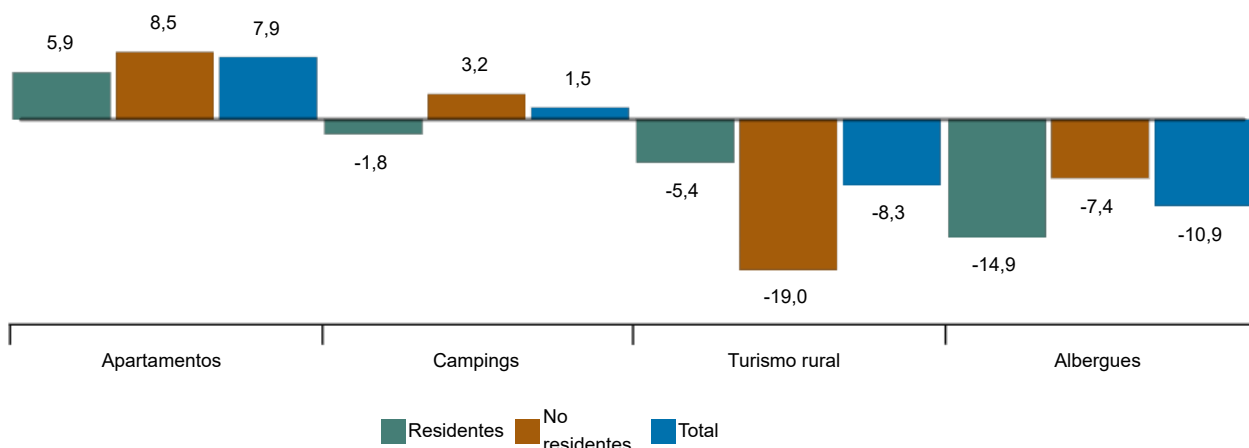
### Tasa de variación anual de pernoctaciones en alojamientos turísticos extrahoteleros Porcentaje



## Tasas de variación anual de pernoctaciones en alojamientos turísticos extrahoteleros.

Noviembre 2025

Porcentaje



### Apartamentos

Las pernoctaciones en apartamentos turísticos aumentaron un 7,9% en noviembre. Las de residentes se incrementaron un 5,9% y las de no residentes un 8,5%.

La estancia media descendió un 2,3%, hasta 5,1 pernoctaciones por viajero.

En noviembre se ocuparon el 34,7% de las plazas ofertadas, un 3,7% más que en el mismo mes de 2024. El grado de ocupación por plazas en fin de semana fue del 38,5%, un 4% más.

El 78,7% de las pernoctaciones las realizaron viajeros no residentes. Reino Unido fue el principal mercado emisor, con el 27,9% del total.

Canarias fue el destino preferido en apartamentos, con más de 2,3 millones de pernoctaciones y un aumento del 5,5% respecto a noviembre de 2024. Canarias tuvo la mayor ocupación, con el 85,3% de los apartamentos ofertados.

Por zonas turísticas, Gran Canaria fue el destino preferido, con más de 899 mil pernoctaciones. Lanzarote presentó el mayor grado de ocupación, del 89,5%. Los puntos turísticos con mayor número de pernoctaciones fueron San Bartolomé de Tirajana, Mogán y Arona.

### Campings

Las pernoctaciones en campings se incrementaron un 1,5% en noviembre respecto al mismo mes de 2024. Las de residentes descendieron un 1,8%, mientras que las de no residentes aumentaron un 3,2%.

Durante noviembre se ocuparon el 41,7% de las parcelas ofertadas, un 1,5% menos en tasa anual. El grado de ocupación en fin de semana fue del 42,0%, con un descenso del 4,2%. El 66,5% de las pernoctaciones las realizaron viajeros no residentes. Alemania fue el principal mercado emisor, con el 38,3% del total.

Comunitat Valenciana fue el destino preferido en campings, con más de 630 mil pernoctaciones, y un aumento del 3,2% en tasa anual. Comunitat Valenciana alcanzó el mayor grado de ocupación, con el 60,1% de las parcelas ofertadas.

Por zonas turísticas, Costa Blanca fue el destino preferido, con más de 329 mil pernoctaciones y presentó el mayor grado de ocupación, con un 81,2%. Los puntos turísticos con más pernoctaciones fueron Benidorm, Mazarrón y Vélez-Málaga.

## Alojamientos de turismo rural

Las pernoctaciones en alojamientos de turismo rural disminuyeron un 8,3% en noviembre respecto al mismo mes de 2024. Las de residentes bajaron un 5,4% y las de no residentes un 19,0%.

Se ocuparon el 14,1% de las plazas, un 3,8% menos que en noviembre de 2024. El grado de ocupación en fin de semana se situó en el 30,0%, con aumento anual del 2,5%.

Castilla y León fue el destino preferido, con más de 111 mil pernoctaciones, un 18,0% menos que en noviembre de 2024. Canarias alcanzó el mayor grado de ocupación, con el 38,8%.

Por zonas turísticas, Isla de Mallorca fue el destino preferido, con más de 34 mil pernoctaciones. Isla de Menorca alcanzó la mayor ocupación, con el 46,6% de las plazas ofertadas.

## Albergues

Las pernoctaciones en albergues disminuyeron un 10,9% en noviembre. Las de residentes bajaron un 14,9% y las de no residentes un 7,4%.

Se ocuparon el 22,1% de las plazas, un 6,8% menos que en noviembre de 2024. El grado de ocupación en fin de semana se situó en el 28,3%, con un aumento anual del 2,7%.

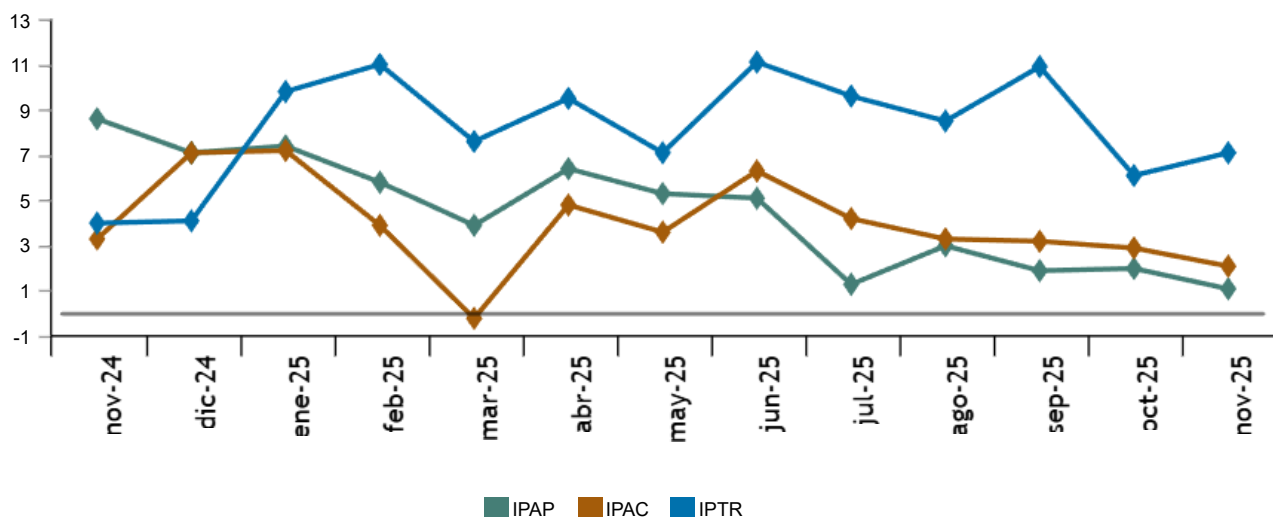
Comunidad de Madrid fue el destino preferido, con más de 102 mil pernoctaciones y alcanzó la mayor ocupación, con el 57,3% de las plazas ofertadas.

## Índices de precios

El Índice de Precios de Apartamentos Turísticos (IPAP) subió un 1,1% en noviembre respecto al mismo mes de 2024, el Índice de Precios de Campings (IPAC) un 2,1% y el Índice de Precios de Turismo Rural (IPTR) un 7,1%.

### Índice de precios. Tasas de variación anual

Porcentaje



## Revisiones y actualización de datos

Los datos de esta nota de prensa son provisionales y se revisarán cuando se difundan los del mismo periodo del año próximo. Todos los resultados de estas operaciones están disponibles en [Encuesta de Ocupación en Apartamentos Turísticos](#), [Encuesta de Ocupación en Campings](#), [Encuesta de Ocupación en Alojamientos de Turismo Rural](#), [Encuesta de Ocupación en Albergues](#), [Índice de Precios de Apartamentos Turísticos](#), [Índice de Precios de Campings](#) e [Índice de Precios de Alojamientos de Turismo Rural](#).

## Nota metodológica

La **Encuesta de Ocupación en Apartamentos Turísticos** permite conocer una serie de variables de este tipo de alojamiento en el sector turístico, tanto desde el punto de vista de la oferta como de la demanda.

El **Índice de Precios de Apartamentos Turísticos** mide la evolución mensual de los precios que estos establecimientos aplican a sus clientes.

Más información en la [metodología](#) y el [informe metodológico estandarizado](#).

La **Encuesta de Ocupación en Campings** permite conocer una serie de variables de este tipo de alojamiento en el sector turístico, tanto desde el punto de vista de la oferta como de la demanda.

El **Índice de Precios de Campings** mide la evolución mensual de los precios que estos establecimientos aplican a sus clientes.

Más información en la [metodología](#) y el [informe metodológico estandarizado](#).

La **Encuesta de Ocupación en Alojamientos de Turismo Rural** permite conocer una serie de variables de este tipo de alojamiento en el sector turístico, tanto desde el punto de vista de la oferta como de la demanda.

El **Índice de Precios de Alojamientos de Turismo Rural** mide la evolución mensual de los precios que estos establecimientos aplican a sus clientes.

Más información en la [metodología](#) y el [informe metodológico estandarizado](#).

La **Encuesta de Ocupación en Albergues** permite conocer una serie de variables de este tipo de alojamiento en el sector turístico, tanto desde el punto de vista de la oferta como de la demanda.

Más información en la [metodología](#) y el [informe metodológico estandarizado](#).

Las estadísticas del INE se elaboran de acuerdo con el Código de Buenas Prácticas de las Estadísticas Europeas. Más información en [Calidad en el INE](#) y [Código de Buenas Prácticas](#).

Más información en **INEbase**

Cuenta oficial del INE en  @es\_ine

Todas las notas de prensa en: [www.ine.es/prensa/prensa.htm](http://www.ine.es/prensa/prensa.htm)

 Gabinete de prensa: 91 583 93 63 /94 08 – [gprensa@ine.es](mailto:gprensa@ine.es)

 Área de información: 91 583 91 00 – [www.ine.es/infoine/](http://www.ine.es/infoine/)