

2 de febrero de 2026

## Encuesta de ocupación en alojamientos turísticos extrahoteleros Diciembre 2025 y año 2025. Datos provisionales

### Principales resultados

- Las pernoctaciones en alojamientos turísticos extrahoteleros aumentaron un 4,4% en diciembre respecto al mismo mes de 2024.
- En el conjunto del año 2025 las pernoctaciones alcanzaron su cifra más alta, al superar los 146,3 millones.

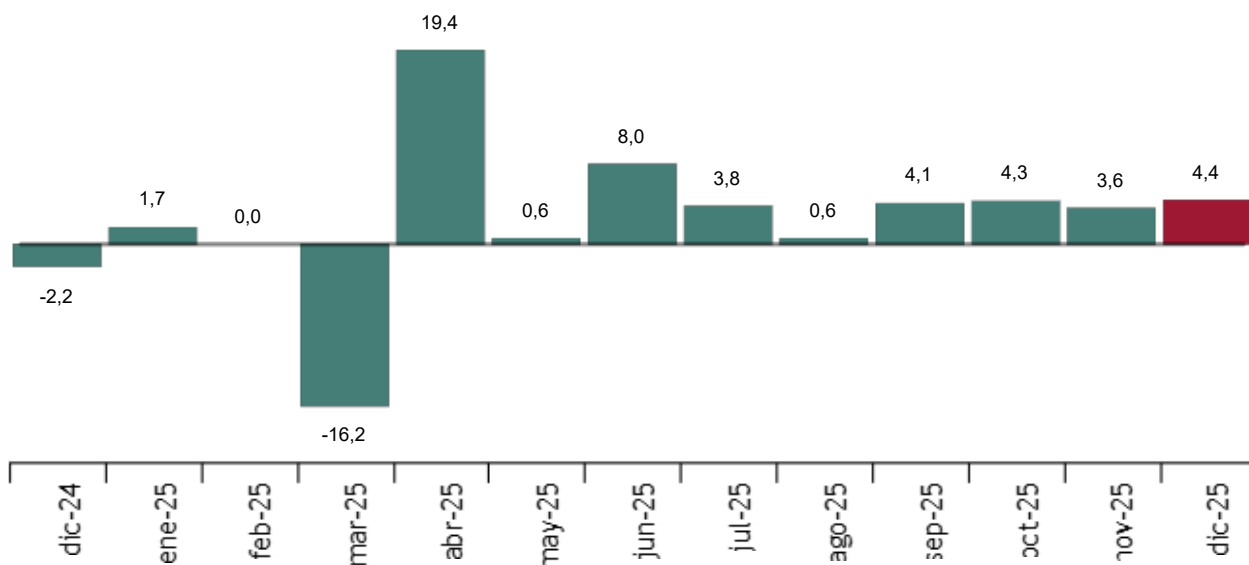
### Más información

- [Anexo de tablas](#) (incluye información sobre CCAA, provincias, zonas y puntos turísticos)
- [Resultados detallados de apartamentos, campings, turismo rural y albergues](#)
- [Principales indicadores por tipo de alojamiento / Infografía: indicadores de turismo](#)
- [Índices de precios de apartamentos, campings y turismo rural](#)
- [Resumen anual 2025](#)

Las pernoctaciones en alojamientos turísticos extrahoteleros (apartamentos, campings, alojamientos de turismo rural y albergues) superaron los 7,2 millones en diciembre, con un aumento del 4,4% respecto al mismo mes del año pasado.

Las pernoctaciones de residentes descendieron un 2,3%, mientras que las de no residentes aumentaron un 8,3%. La estancia media fue de 4,3 pernoctaciones por viajero.

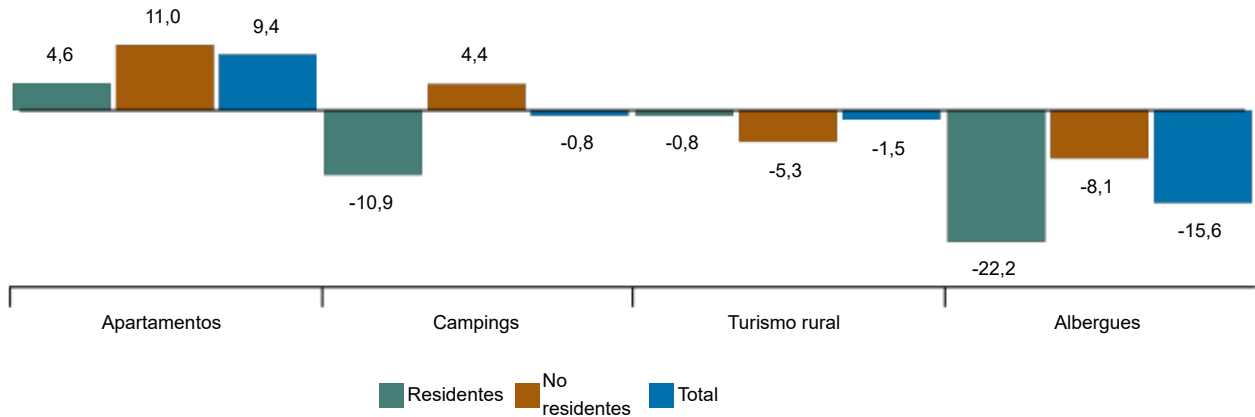
### Tasa de variación anual de pernoctaciones en alojamientos turísticos extrahoteleros Porcentaje



## Tasas de variación anual de pernoctaciones en alojamientos turísticos extrahoteleros.

Diciembre 2025

Porcentaje



### Apartamentos

Las pernoctaciones en apartamentos turísticos aumentaron un 9,4% en diciembre. Las de residentes se incrementaron un 4,6% y las de no residentes un 11,0%.

La estancia media descendió un 1,8%, hasta 5,0 pernoctaciones por viajero.

En diciembre se ocuparon el 33,7% de las plazas ofertadas, un 5,6% más que en el mismo mes de 2024. El grado de ocupación por plazas en fin de semana fue del 37,2%, un 3,4% más.

El 75,2% de las pernoctaciones las realizaron viajeros no residentes. Reino Unido fue el principal mercado emisor, con el 26,7% del total.

Canarias fue el destino preferido en apartamentos, con más de 2,4 millones de pernoctaciones y un aumento del 6,6% respecto a diciembre de 2024. También tuvo la mayor ocupación, con el 82,0% de los apartamentos ofertados.

Por zonas turísticas, Gran Canaria fue el destino preferido, con más de 945 mil pernoctaciones y también presentó el mayor grado de ocupación, del 84,6%. Los puntos turísticos con mayor número de pernoctaciones fueron San Bartolomé de Tirajana, Mogán y Arona.

### Campings

Las pernoctaciones en campings descendieron un 0,8% en diciembre respecto al mismo mes de 2024. Las de residentes bajaron un 10,9%, mientras que las de no residentes aumentaron un 4,4%.

Durante diciembre se ocuparon el 42,8% de las parcelas ofertadas, un 3,5% menos en tasa anual. El grado de ocupación en fin de semana fue del 42,4%, con un descenso del 8,7%. El 69,6% de las pernoctaciones las realizaron viajeros no residentes. Alemania fue el principal mercado emisor, con el 42,0% del total.

Comunitat Valenciana fue el destino preferido en campings, con más de 672 mil pernoctaciones, y un descenso del 3,4% en tasa anual. Comunitat Valenciana alcanzó también el mayor grado de ocupación, con el 62,8% de las parcelas ofertadas.

Por zonas turísticas, Costa Blanca fue el destino preferido, con más de 342 mil pernoctaciones y también presentó el mayor grado de ocupación, con un 84,4%. Los puntos turísticos con más pernoctaciones fueron Benidorm, Mazarrón y Cabanes.

## Alojamientos de turismo rural

Las pernoctaciones en alojamientos de turismo rural disminuyeron un 1,5% en diciembre respecto al mismo mes de 2024. Las de residentes bajaron un 0,8% y las de no residentes un 5,3%.

Se ocuparon el 17,8% de las plazas, un 1,0% más que en diciembre de 2024. El grado de ocupación en fin de semana se situó en el 29,6%, con descenso anual del 0,7%.

Castilla y León fue el destino preferido, con más de 148 mil pernoctaciones, un 7,3% menos que en diciembre de 2024. Canarias alcanzó el mayor grado de ocupación, con el 42,0%.

Por zonas turísticas, Pirineus fue el destino preferido, con más de 42 mil pernoctaciones. La Isla de Tenerife alcanzó la mayor ocupación, con el 46,3% de las plazas ofertadas.

## Albergues

Las pernoctaciones en albergues disminuyeron un 15,6% en diciembre. Las de residentes bajaron un 22,2% y las de no residentes un 8,1%.

Se ocuparon el 21,8% de las plazas, un 6,3% menos que en diciembre de 2024. El grado de ocupación en fin de semana se situó en el 30,3%, con un descenso anual del 1,5%.

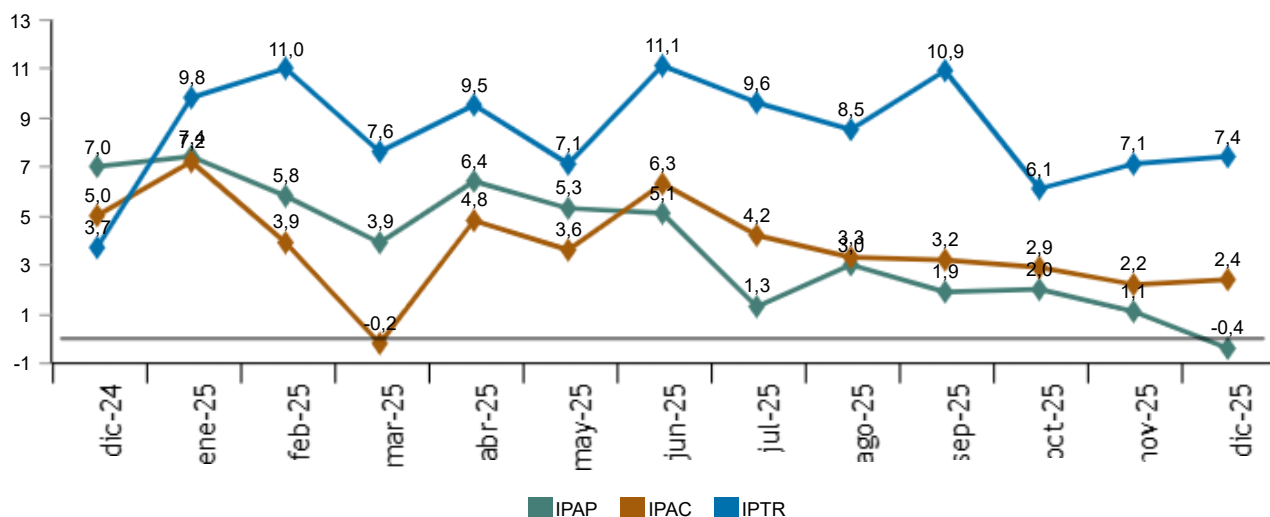
Comunidad de Madrid fue el destino preferido, con más de 93 mil pernoctaciones. Canarias alcanzó la mayor ocupación, con el 58,3% de las plazas ofertadas.

## Índices de precios

El Índice de Precios de Apartamentos Turísticos (IPAP) bajó un 0,4% en diciembre respecto al mismo mes de 2024, mientras que el Índice de Precios de Campings (IPAC) subió un 2,4% y el Índice de Precios de Turismo Rural (IPTR) un 7,4%.

### Índice de precios. Tasas de variación anual

Porcentaje

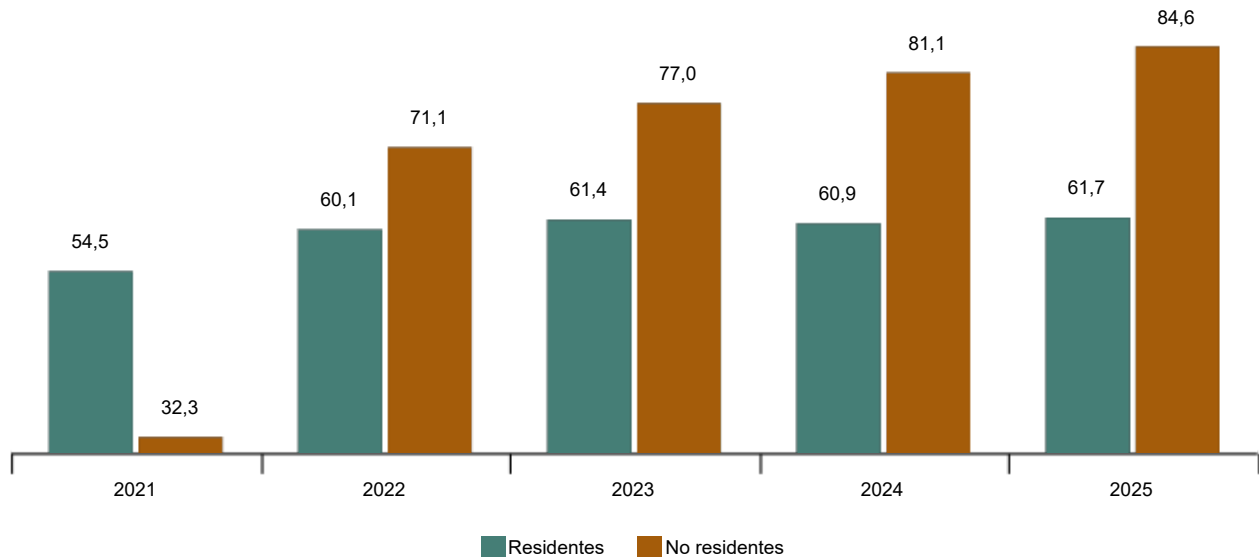


## Resultados del conjunto del año 2025

Las pernoctaciones en alojamientos turísticos extrahoteleros alcanzaron la cifra de 146,3 millones en el año 2025, con un aumento del 3,0% respecto a 2024, marcando así un nuevo máximo histórico. Las de residentes aumentaron un 1,3% y las de no residentes un 4,2%.

### Pernoctaciones anuales

Millones



El 52,1% de las pernoctaciones se realizaron en 2025 en apartamentos turísticos, el 34,0% en campings, el 8,8% en alojamientos de turismo rural y el 5,1% restante en albergues.

Las pernoctaciones en apartamentos turísticos aumentaron un 5,9% en el año 2025. Las de residentes subieron un 3,6% y las de los no residentes un 6,8%. Canarias fue el destino preferido, con más de 28,6 millones de pernoctaciones, un 10,9% más que en 2024. Reino Unido se consolidó como primer mercado emisor en apartamentos turísticos, con el 30,4% del total de las pernoctaciones, un 1,6% más que en el año anterior.

Las pernoctaciones en campings aumentaron un 1,4% en 2025. Las de residentes crecieron un 1,5% y las de no residentes un 1,2%. Cataluña fue el destino preferido, con 21,1 millones de pernoctaciones, un 4,5% más que en 2024. Alemania fue el principal mercado emisor, con el 24,3% del total de pernoctaciones, un 3,6% más.

Las pernoctaciones en alojamientos de turismo rural aumentaron un 1,2% en 2025. Las de residentes aumentaron un 0,9% y las de no residentes un 1,9%. Castilla y León fue el destino preferido, con 1,8 millones de pernoctaciones, un 5,9% menos que en 2024.

Las pernoctaciones en albergues descendieron un 9,6% en 2025. Las de residentes bajaron un 10,1% y las de no residentes un 9,1%. Comunidad de Madrid fue el destino preferido, con 1,1 millones de pernoctaciones.

## Índices de precios en alojamientos turísticos extrahoteleros

En el año 2025 el Índice de Precios de Apartamentos Turísticos (IPAP) registró un aumento medio del 3,4%. Por su parte, el Índice de Precios de Campings (IPAC) subió un 4,9% y el Índice de Precios de Alojamientos de Turismo Rural (IPTR) presentó un incremento medio del 8,8%.

## Revisiones y actualización de datos

Los datos de esta nota de prensa son provisionales y se revisarán cuando se difundan los del mismo periodo del año próximo. Todos los resultados de estas operaciones están disponibles en [Encuesta de Ocupación en Apartamentos Turísticos](#), [Encuesta de Ocupación en Campings](#), [Encuesta de Ocupación en Alojamientos de Turismo Rural](#), [Encuesta de Ocupación en Albergues](#), [Índice de Precios de Apartamentos Turísticos](#), [Índice de Precios de Campings](#) e [Índice de Precios de Alojamientos de Turismo Rural](#).

## Nota metodológica

La **Encuesta de Ocupación en Apartamentos Turísticos** permite conocer una serie de variables de este tipo de alojamiento en el sector turístico, tanto desde el punto de vista de la oferta como de la demanda.

El **Índice de Precios de Apartamentos Turísticos** mide la evolución mensual de los precios que estos establecimientos aplican a sus clientes.

Más información en la [metodología](#) y el [informe metodológico estandarizado](#).

La **Encuesta de Ocupación en Campings** permite conocer una serie de variables de este tipo de alojamiento en el sector turístico, tanto desde el punto de vista de la oferta como de la demanda.

El **Índice de Precios de Campings** mide la evolución mensual de los precios que estos establecimientos aplican a sus clientes.

Más información en la [metodología](#) y el [informe metodológico estandarizado](#).

La **Encuesta de Ocupación en Alojamientos de Turismo Rural** permite conocer una serie de variables de este tipo de alojamiento en el sector turístico, tanto desde el punto de vista de la oferta como de la demanda.

El **Índice de Precios de Alojamientos de Turismo Rural** mide la evolución mensual de los precios que estos establecimientos aplican a sus clientes.

Más información en la [metodología](#) y el [informe metodológico estandarizado](#).

La **Encuesta de Ocupación en Albergues** permite conocer una serie de variables de este tipo de alojamiento en el sector turístico, tanto desde el punto de vista de la oferta como de la demanda.

Más información en la [metodología](#) y el [informe metodológico estandarizado](#).

Las estadísticas del INE se elaboran de acuerdo con el Código de Buenas Prácticas de las Estadísticas Europeas. Más información en [Calidad en el INE](#) y [Código de Buenas Prácticas](#).

Más información en **INEbase**

Cuenta oficial del INE en  @es\_ine

Todas las notas de prensa en: [www.ine.es/prensa/prensa.htm](http://www.ine.es/prensa/prensa.htm)

 Gabinete de prensa: 91 583 93 63 /94 08 – [gprensa@ine.es](mailto:gprensa@ine.es)

 Área de información: 91 583 91 00 – [www.ine.es/infoine/](http://www.ine.es/infoine/)