

## Índices de Comercio al por Menor (ICM) Febrero 2025. Datos provisionales

### Principales resultados

- La tasa anual del Índice General del Comercio Minorista a precios constantes se situó en el 3,6% en la serie corregida de efectos estacionales y de calendario.
- La variación mensual de las ventas minoristas a precios constantes fue del 1,3% si se eliminan los efectos estacionales y de calendario.
- La ocupación en el comercio minorista aumentó un 1,3% en tasa anual.

### Más información

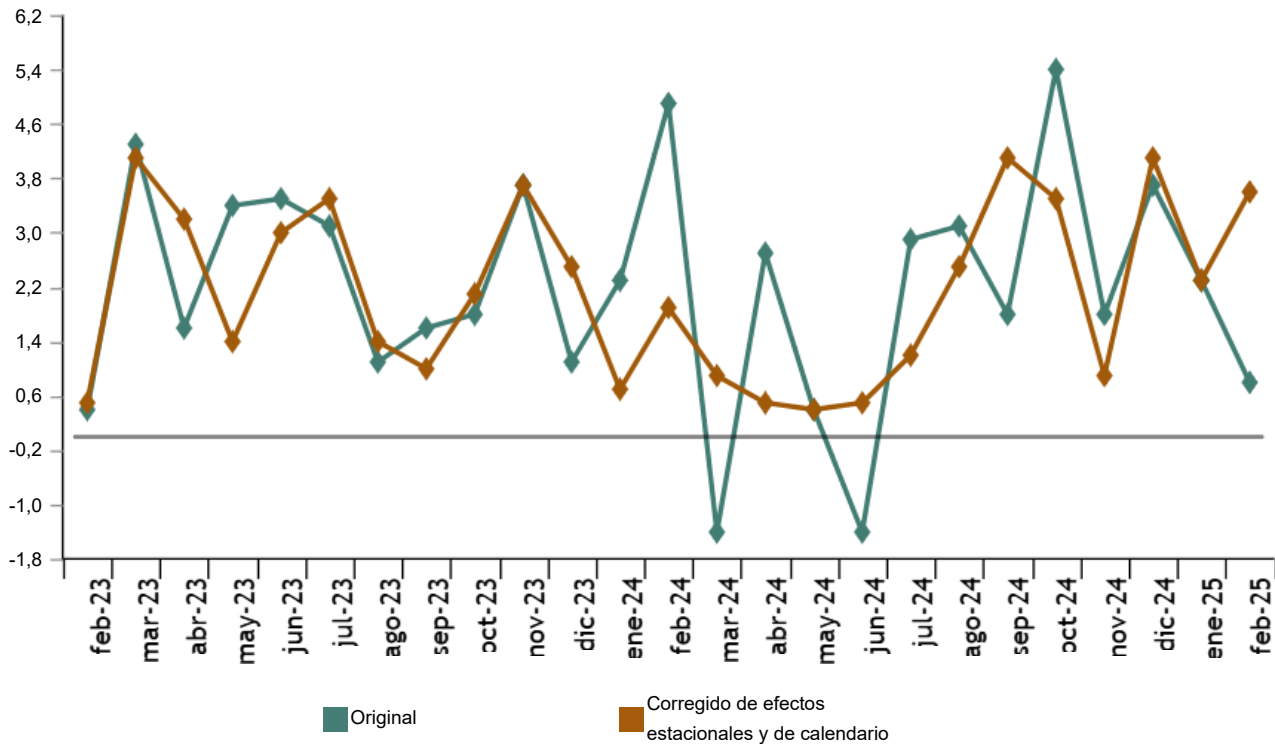
- [Anexo de tablas](#) (incluye información sobre CCAA y series originales y ajustadas por sectores)
- [Resultados detallados](#) (mensuales y anuales)

El Índice General del Comercio Minorista a precios constantes corregido de efectos estacionales y de calendario presentó en febrero una variación del 3,6% respecto al mismo mes del año anterior. Esta tasa fue 1,3 puntos superior a la registrada en enero.

La serie original del ICM a precios constantes registró una variación anual del 0,8%, lo que supuso 1,5 puntos por debajo de la tasa del mes anterior.

### Índice General del Comercio Minorista a precios constantes

Tasa anual. Porcentaje



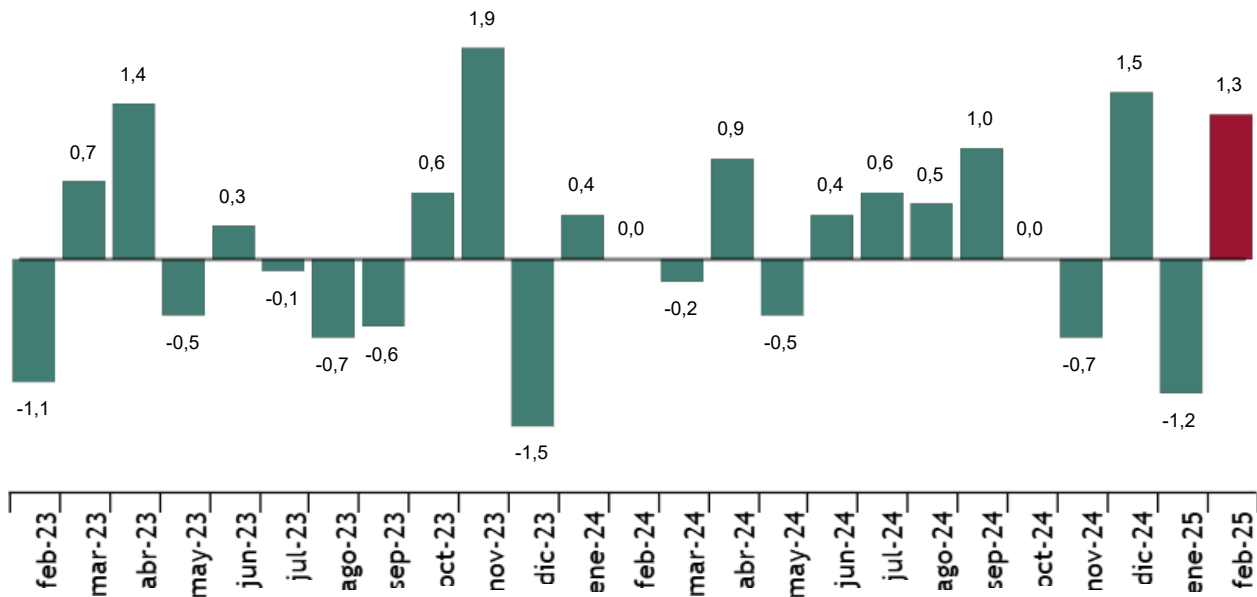
Enlace a esta nota de prensa: <https://www.ine.es/dyngs/Prensa/ICM0225.htm>

**Evolución mensual de las ventas en el comercio minorista**

La variación mensual del ICM entre los meses de febrero y enero fue del 1,3%. Esta tasa fue 2,5 puntos superior a la del mes anterior.

**Índice General del Comercio Minorista a precios constantes**

Corregido de efectos estacionales y de calendario. Tasa mensual. Porcentaje

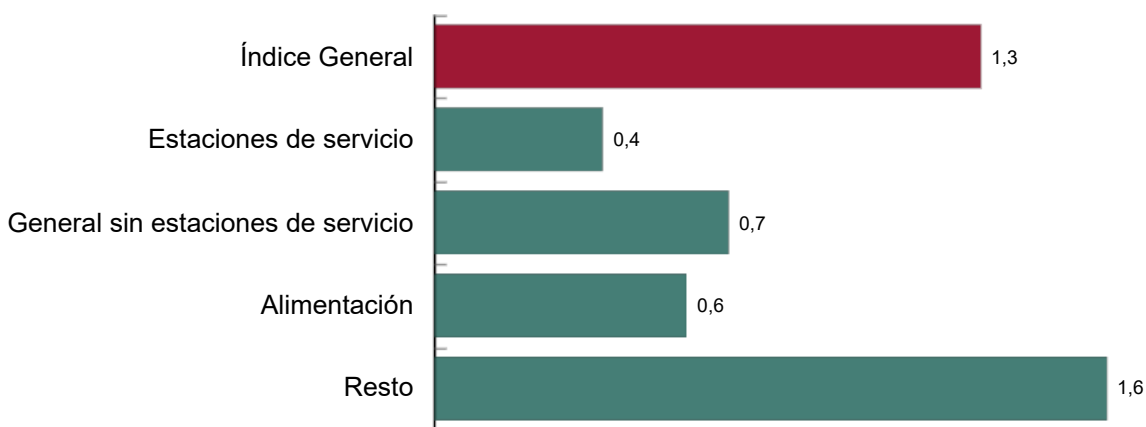


Todos los modos de distribución presentaron tasas mensuales positivas, excepto *Grandes superficies* (-0,3%). *Pequeñas cadenas* presentó el mayor aumento (1,7%).

El índice general sin estaciones de servicio registró una tasa mensual del 0,7%. Por productos, *Alimentación* aumentó un 0,6% y *Resto* un 1,6%.

**Índices de ventas a precios constantes. General y por tipo de producto. Febrero 2025**

Corregido de efectos estacionales y de calendario. Tasa mensual. Porcentaje



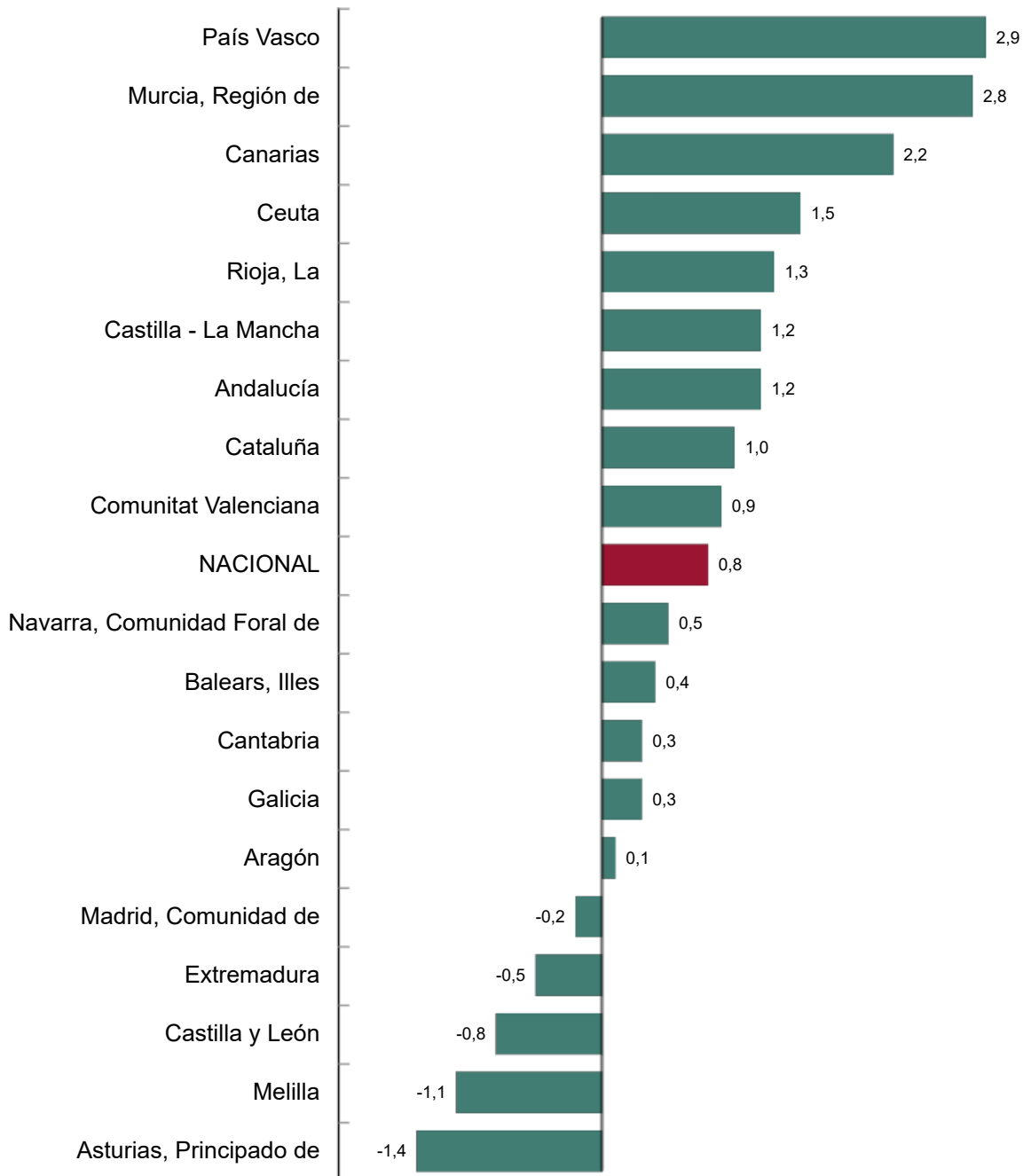
Enlace a esta nota de prensa: <https://www.ine.es/dyngs/Prensa/ICM0225.htm>

**Resultados por comunidades autónomas**

Las ventas minoristas a precios constantes subieron en tasa anual en 13 comunidades autónomas en febrero y bajaron en cuatro.

**Índices generales a precios constantes: nacional y por comunidades y ciudades autónomas. Febrero 2025**

Tasa anual de ventas. Porcentaje



Enlace a esta nota de prensa: <https://www.ine.es/dyngs/Prensa/ICM0225.htm>

## Evolución de la ocupación

La ocupación en el sector del comercio minorista presentó en febrero una variación del 1,3% respecto al mismo mes de 2024. Esta tasa fue igual a la registrada en enero.

### Índices de ocupación: General y por modos de distribución. Febrero 2025

	Índice	Tasa (%)		
		Mensual	Anual	De la media de lo que va de año
<b>ÍNDICE GENERAL</b>	104,9	-0,6	1,3	1,3
<b>Estaciones de servicio</b>	104,3	-0,4	1,3	1,4
<b>General sin estaciones de servicio</b>	104,9	-0,6	1,3	1,3
- Empresas unilocalizadas	104,5	-0,3	0,4	0,8
- Pequeñas cadenas	102,7	-1,0	0,6	0,4
- Grandes cadenas	108,3	-0,8	3,4	2,9
- Grandes superficies	101,7	-0,5	0,7	0,7

## Revisiones y actualización de datos

El INE ha actualizado hoy los datos del ICM de los tres últimos meses. En el caso de las series ajustadas, siguiendo el estándar del INE, se han revisado desde su comienzo. Todos los resultados de esta operación están disponibles en [INEbase](#).

De acuerdo con el [Reglamento Delegado \(UE\) 2023/137 de la Comisión](#) el INE ha comenzado a trabajar en incorporar la nueva Clasificación Nacional de Actividades Económicas CNAE-2025 en todas sus operaciones estadísticas.

En el caso de la ICM, la primera publicación de resultados con CNAE-2025 se realizará en marzo de 2028.

## Nota metodológica

El objetivo principal de los **Índices de Comercio al por Menor (ICM)** es conocer las características fundamentales de las empresas dedicadas al ejercicio del comercio al por menor en España, que permitan medir, a corto plazo, la evolución de la actividad en el sector.

**Tipo de encuesta:** continua de periodicidad mensual.

**Año base:** 2021.

**Ámbito poblacional:** empresas cuya actividad principal se incluye dentro de la división 47 de la CNAE-2009 Comercio al por menor, excepto de vehículos de motor y motocicletas.

**Ámbito geográfico:** todo el territorio nacional.

**Tamaño muestral:** 12.000 empresas aproximadamente.

**Tipo de muestreo:** muestreo aleatorio estratificado.

**Método de recogida:** por internet (sistema IRIA), correo electrónico, fax, teléfono o vía postal.

Más información en la [metodología](#) y el [informe metodológico estandarizado](#).

Las estadísticas del INE se elaboran de acuerdo con el Código de Buenas Prácticas de las Estadísticas Europeas. Más información en [Calidad en el INE](#) y [Código de Buenas Prácticas](#).

---

Más información en **INEbase**

Cuenta oficial del INE en  @es\_ine

---

Todas las notas de prensa en: [www.ine.es/prensa/prensa.htm](http://www.ine.es/prensa/prensa.htm)

 Gabinete de prensa: 91 583 93 63 /94 08 – [gprensa@ine.es](mailto:gprensa@ine.es)

 Área de información: 91 583 91 00 – [www.ine.es/infoine/](http://www.ine.es/infoine/)