

## Índices de Comercio al por Menor (ICM) Diciembre 2025 y año 2025. Datos provisionales

### Principales resultados

- La tasa anual del Índice General del Comercio Minorista a precios constantes se situó en el 2,9% en diciembre en la serie corregida de efectos estacionales y de calendario.
- La variación mensual de las ventas minoristas a precios constantes fue del -0,8% si se eliminan los efectos estacionales y de calendario.
- En el conjunto del año 2025 las ventas minoristas aumentaron un 4,3% en la serie corregida, y un 4,1% en la original.
- La ocupación en el comercio minorista aumentó un 0,8% en tasa anual en diciembre.

### Más información

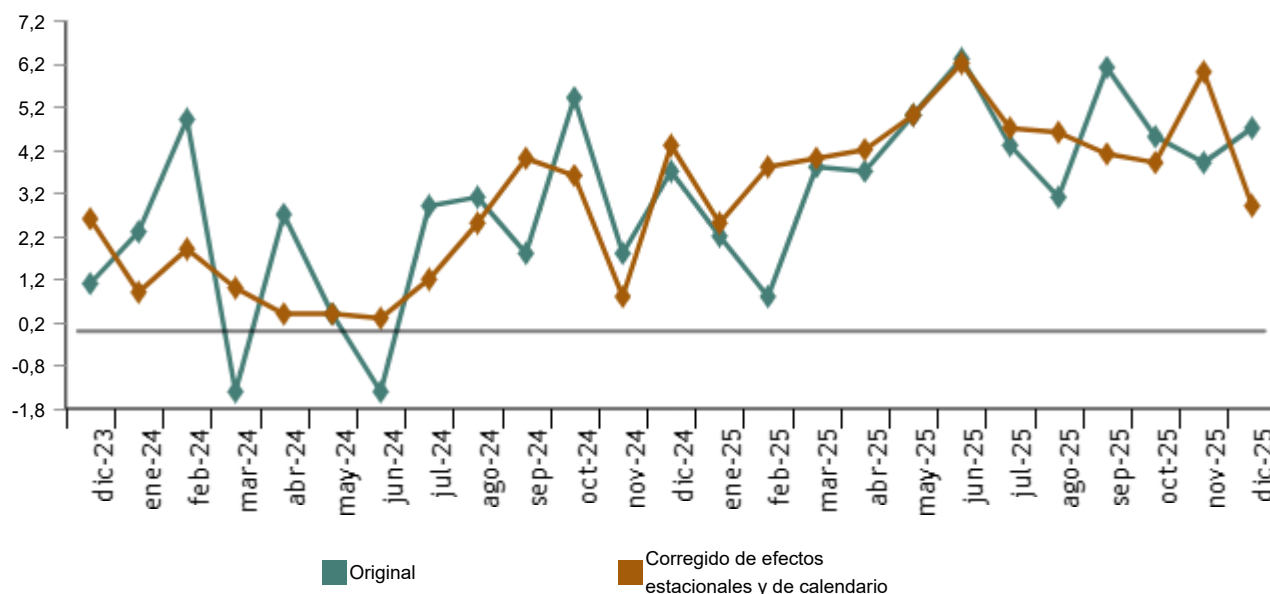
- [Anexo de tablas](#) (incluye información sobre CCAA y series originales y ajustadas por sectores)
- [Resultados detallados](#) (mensuales y anuales)

El Índice General del Comercio Minorista a precios constantes corregido de efectos estacionales y de calendario presentó en diciembre una variación del 2,9% respecto al mismo mes del año anterior. Esta tasa fue 3,1 puntos inferior a la registrada en noviembre.

La serie original del ICM a precios constantes registró una variación anual del 4,7%, lo que supuso ocho décimas por encima de la tasa del mes anterior.

### Índice General del Comercio Minorista a precios constantes

Tasa anual. Porcentaje



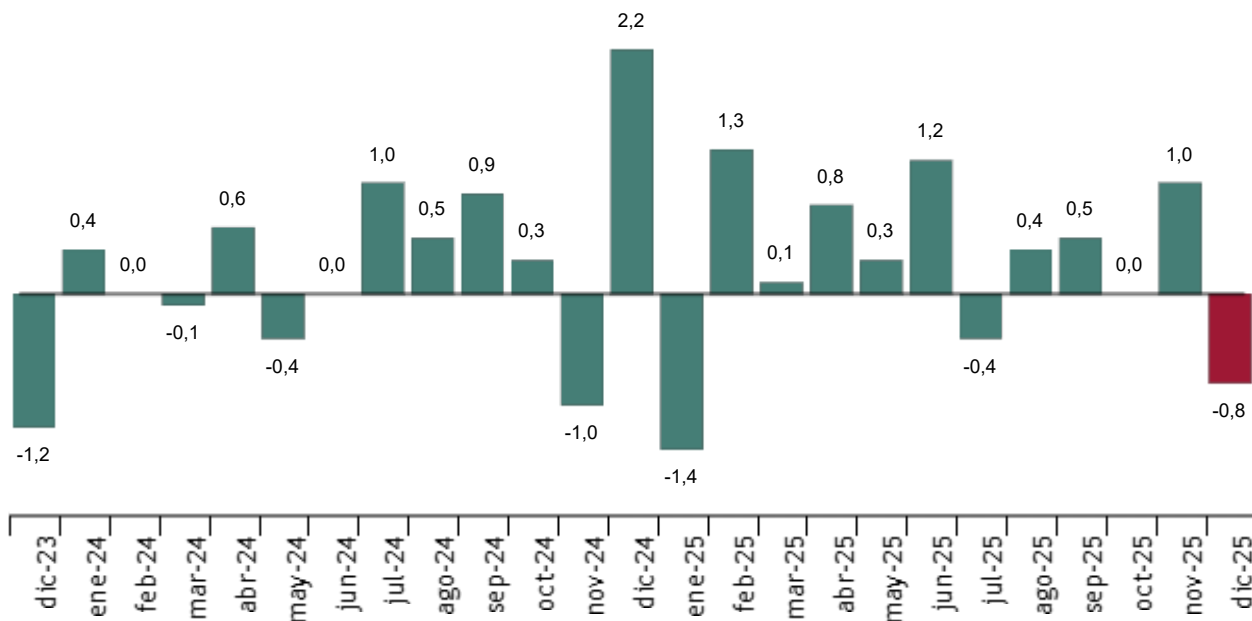
En el conjunto del año 2025 las ventas minoristas aumentaron un 4,3% en la serie corregida, y un 4,1% en la serie original.

## Evolución mensual de las ventas en el comercio minorista

La variación mensual del ICM entre los meses de diciembre y noviembre fue del -0,8%. Esta tasa fue 1,8 puntos inferior a la del mes anterior.

### Índice General del Comercio Minorista a precios constantes

Corregido de efectos estacionales y de calendario. Tasa mensual. Porcentaje

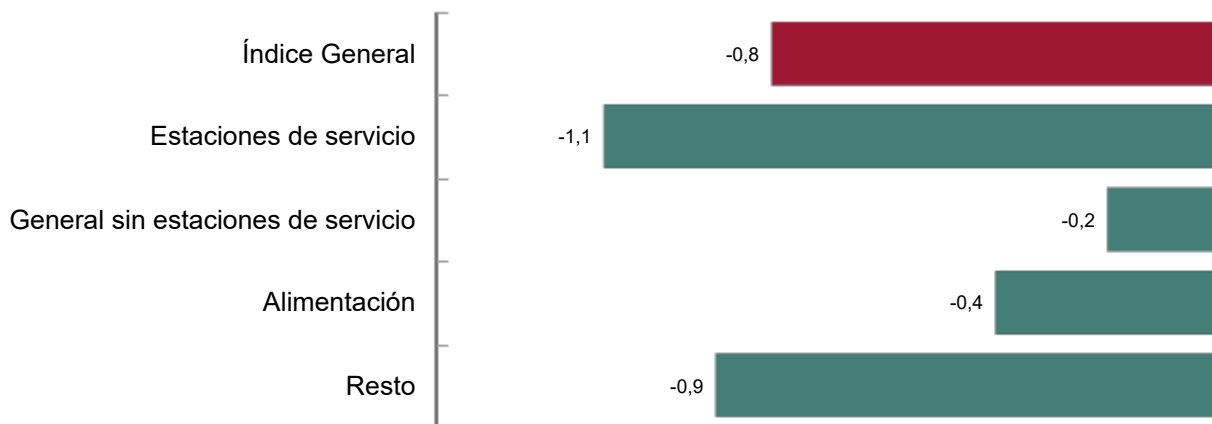


Todos los modos de distribución presentaron tasas mensuales negativas, excepto *Comercio electrónico* que aumentó un 1,8%. *Grandes superficies* presentó la mayor disminución (-2,3%).

El índice general sin estaciones de servicio registró una tasa mensual del -0,2%. Por productos, *Alimentación* disminuyó un 0,4% y *Resto* un 0,9%.

### Índices de ventas a precios constantes. General y por tipo de producto. Diciembre 2025

Corregido de efectos estacionales y de calendario. Tasa mensual. Porcentaje

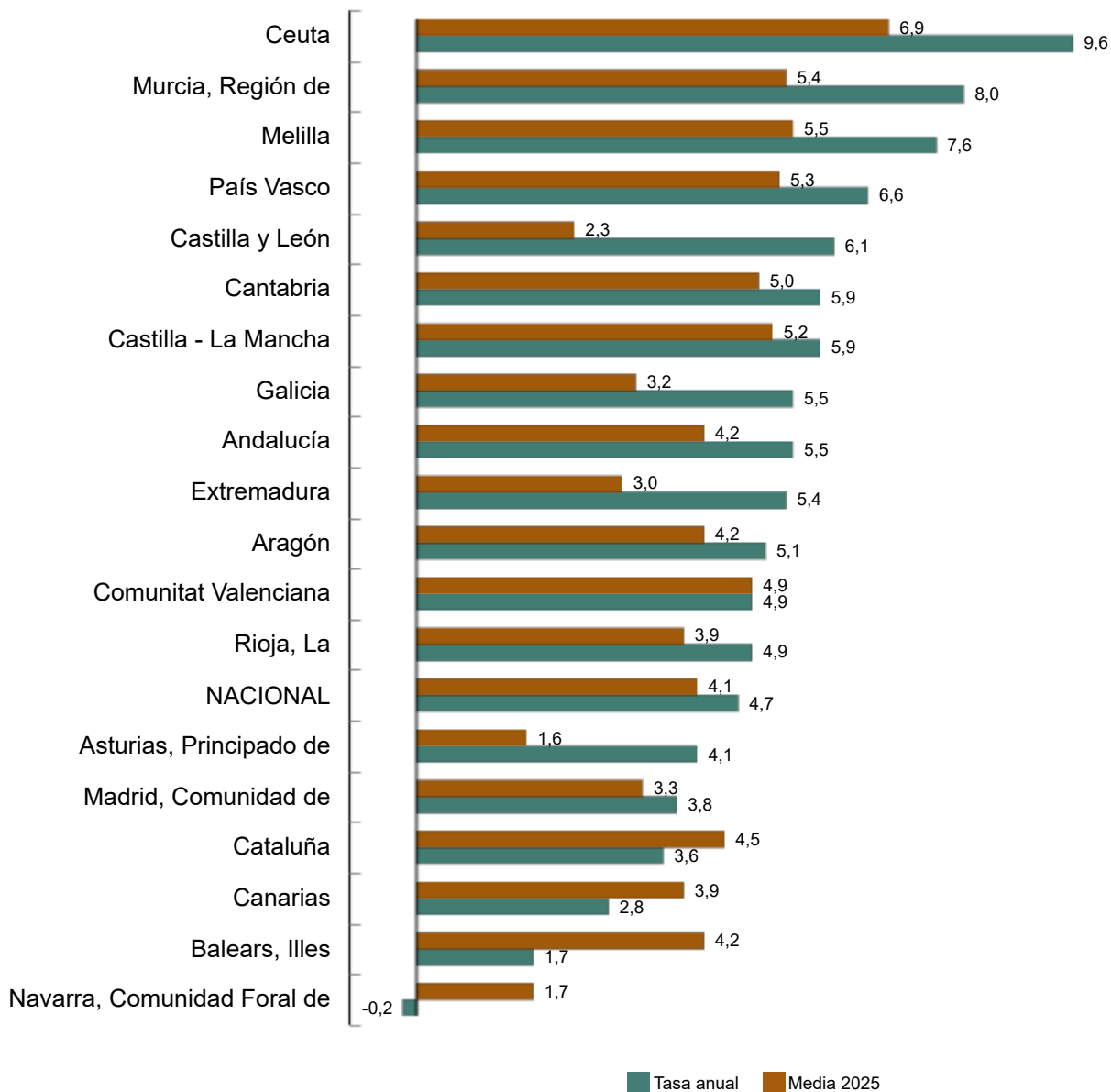


## Resultados por comunidades autónomas

Las ventas minoristas a precios constantes subieron en tasa anual en 16 comunidades en diciembre y bajaron en una. Región de Murcia presentó el mayor aumento (8,0%).

### Índices generales a precios constantes: nacional y por comunidades y ciudades autónomas. Diciembre 2025

Tasa anual de ventas. Porcentaje



En el conjunto del año 2025 Región de Murcia fue la comunidad autónoma que registró el mayor incremento de ventas (5,4%).

Evolución de la ocupación

La ocupación en el sector del comercio minorista presentó en diciembre una variación del 0,8% respecto al mismo mes de 2024. Esta tasa se situó una décima por debajo de la registrada en noviembre.

Índices de ocupación: General y por modos de distribución. Diciembre 2025

	Índice	Tasa (%)		
		Mensual	Anual	Media año 2025
ÍNDICE GENERAL	108,2	0,4	0,8	1,4
Estaciones de servicio	105,9	-0,5	0,3	0,8
General sin estaciones de servicio	108,3	0,4	0,8	1,4
- Empresas unilocalizadas	105,6	0,0	0,3	0,6
- Pequeñas cadenas	103,4	0,1	-1,9	0,3
- Grandes cadenas	114,7	1,3	2,8	3,2
- Grandes superficies	109,8	0,2	1,0	1,3

En media anual, la ocupación registró un aumento del 1,4% en 2025.

Revisiones y actualización de datos

El INE ha actualizado hoy los datos del ICM de los tres últimos meses. En el caso de las series ajustadas, siguiendo el estándar del INE, se han revisado desde su comienzo. Todos los resultados de esta operación están disponibles en [INEbase](#).

Enlace a esta nota de prensa: <https://www.ine.es/dyngs/Prensa/ICM1225.htm>

## Nota metodológica

El objetivo principal de los **Índices de Comercio al por Menor (ICM)** es conocer las características fundamentales de las empresas dedicadas al ejercicio del comercio al por menor en España, que permitan medir, a corto plazo, la evolución de la actividad en el sector.

**Tipo de encuesta:** continua de periodicidad mensual.

**Año base:** 2021.

**Ámbito poblacional:** empresas cuya actividad principal se incluye dentro de la división 47 de la CNAE-2009 Comercio al por menor, excepto de vehículos de motor y motocicletas.

**Ámbito geográfico:** todo el territorio nacional.

**Tamaño muestral:** 12.000 empresas aproximadamente.

**Tipo de muestreo:** muestreo aleatorio estratificado.

**Método de recogida:** por internet (sistema IRIA), correo electrónico, fax, teléfono o vía postal.

Más información en la [metodología](#) y el [informe metodológico estandarizado](#).

Las estadísticas del INE se elaboran de acuerdo con el Código de Buenas Prácticas de las Estadísticas Europeas. Más información en [Calidad en el INE](#) y [Código de Buenas Prácticas](#).

---

Más información en **INE** base

Cuenta oficial del INE en  @es\_ine

---

Todas las notas de prensa en: [www.ine.es/prensa/prensa.htm](http://www.ine.es/prensa/prensa.htm)

 Gabinete de prensa: 91 583 93 63 /94 08 – [gprensa@ine.es](mailto:gprensa@ine.es)

 Área de información: 91 583 91 00 – [www.ine.es/infoine/](http://www.ine.es/infoine/)