

## Índices de Cifras de Negocios en la Industria (ICN)

Febrero 2026. Datos provisionales

### Principales resultados

- La tasa anual del Índice General de Cifra de Negocios en la Industria se situó en el -2,7% tanto en la serie corregida de efectos estacionales y de calendario como en la original.
- El ICN registró una tasa mensual del 0,6% sin efectos estacionales y de calendario.

### Más información

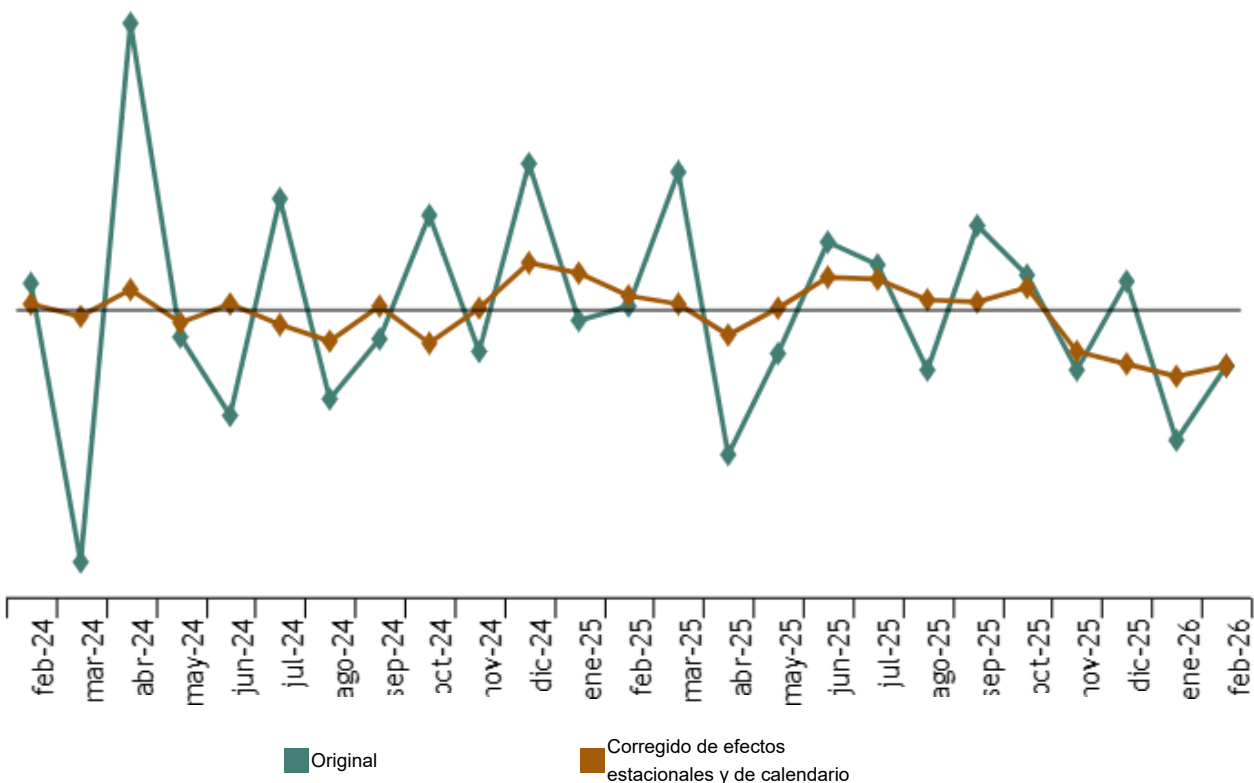
- [Anexo de tablas](#) (incluye información sobre CCAA y series originales y ajustadas por sectores)
- [Resultados detallados](#) (mensuales y anuales)

El Índice General de Cifra de Negocios en la Industria (ICN) corregido de efectos estacionales y de calendario presentó en febrero una variación del -2,7% respecto al mismo mes del año anterior.

La serie original del ICN experimentó también una variación anual del -2,7%.

### Índice General de Cifra de Negocios de la Industria

Tasa anual. Porcentaje

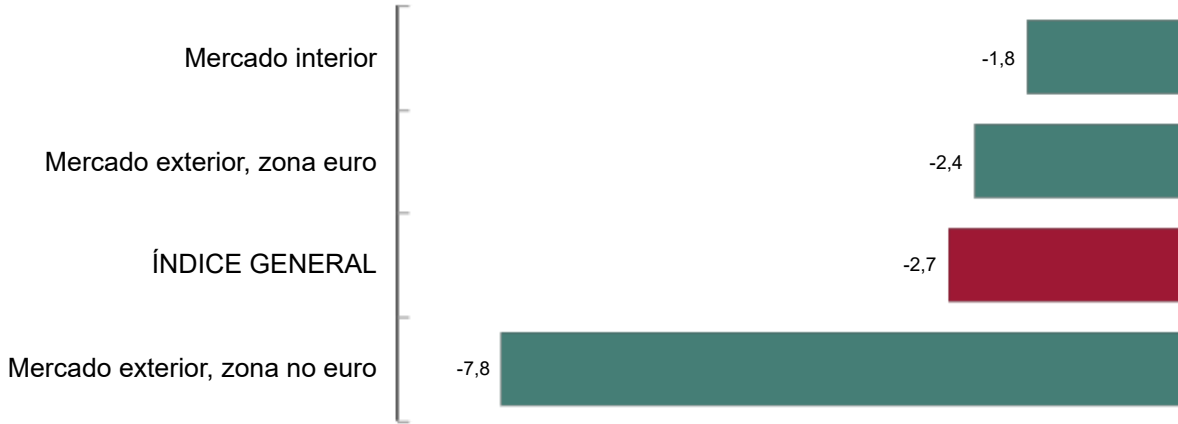


Enlace a esta nota de prensa: <https://www.ine.es/dyngs/Prensa/ICN0226.htm>

Por destino geográfico de las ventas, todos los mercados presentaron tasas anuales negativas en febrero. Destacó el descenso del 7,8% en la zona no euro del mercado exterior.

**Índice de Cifra de Negocios: General y por mercado. Febrero 2026**

Tasa anual. Porcentaje

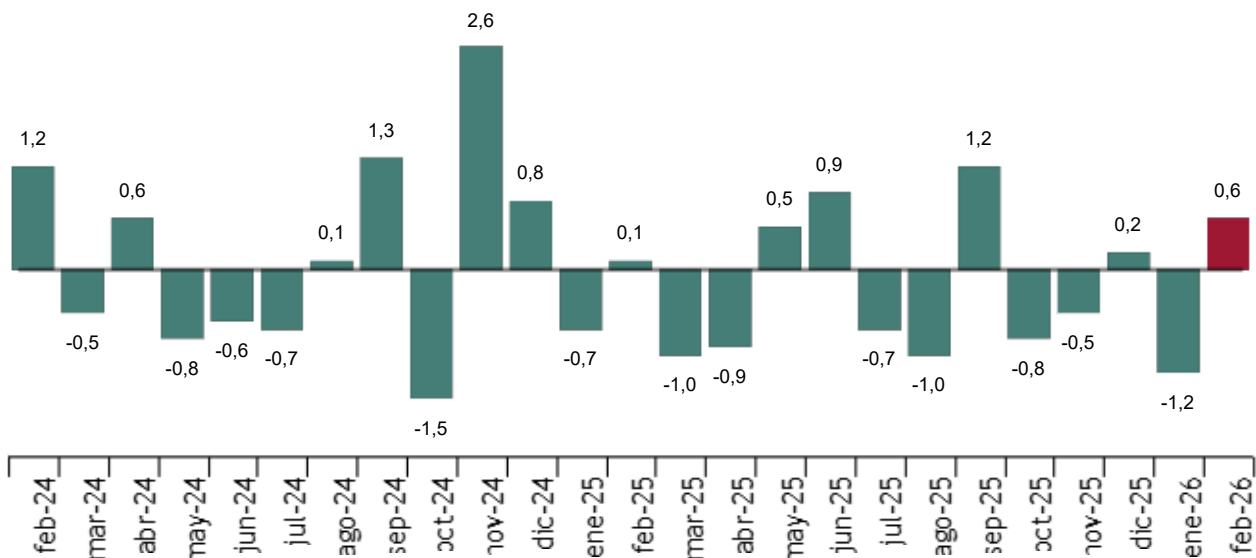


**Evolución mensual del ICN**

La variación mensual del Índice General de Cifra de Negocios de la Industria entre los meses de febrero y enero, eliminando los efectos estacionales y de calendario, fue del 0,6%. Esta tasa fue 1,8 puntos superior a la del mes anterior.

**Índice General de Cifra de Negocios de la Industria. Corregido de efectos estacionales y de calendario**

Tasa mensual. Porcentaje



Por destino económico de los bienes, cuatro de los cinco sectores presentaron tasas mensuales positivas.

*Energía*<sup>1</sup> (4,4%) y *Bienes de equipo* (1,4%) registraron los mayores aumentos. El único sector que descendió fue *Bienes de consumo duradero* (-0,8%).

Enlace a esta nota de prensa: <https://www.ine.es/dyngs/Prensa/ICN0226.htm>

**Resultados por comunidades autónomas. Serie original**

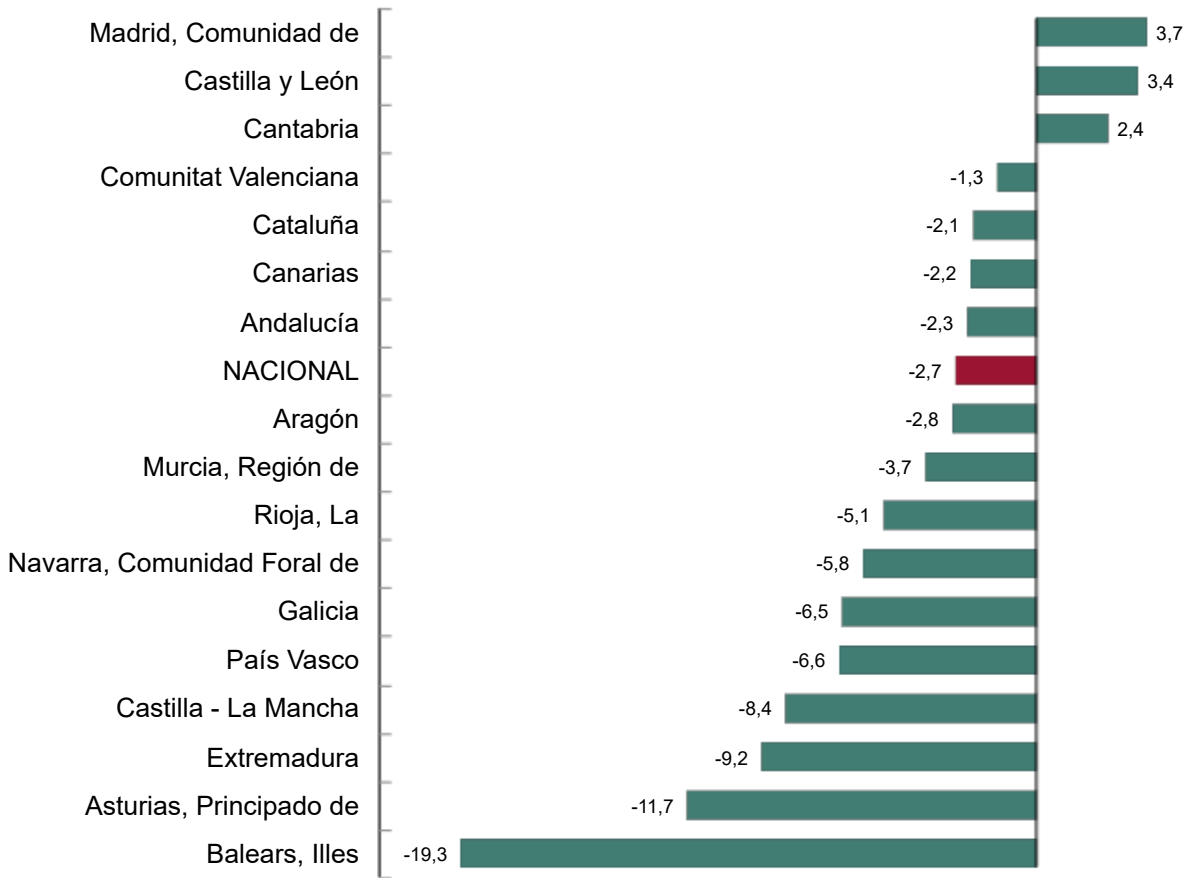
El índice de cifra de negocios aumentó respecto a febrero de 2025 en tres comunidades autónomas y disminuyó en las otras 14.

Los incrementos se produjeron en Comunidad de Madrid (3,7%), Castilla y León (3,4%) y Cantabria (2,4%).

Y los mayores descensos se dieron en Illes Balears (-19,3%), Principado de Asturias (-11,7%) y Extremadura (-9,2%).

**Variación anual del índice General de Cifra de Negocios de la Industria. Febrero 2026**

Porcentaje



Enlace a esta nota de prensa: <https://www.ine.es/dyngs/Prensa/ICN0226.htm>

**Revisiones y actualización de datos**

El INE ha actualizado hoy los datos del ICN de los 13 últimos meses. En el caso de las series ajustadas, siguiendo el estándar del INE, se han revisado desde su comienzo. Todos los resultados de esta operación están disponibles en [INEbase](#).

De acuerdo con el [Reglamento Delegado \(UE\) 2023/137 de la Comisión](#) el INE ha comenzado a trabajar en incorporar la nueva Clasificación Nacional de Actividades Económicas CNAE-2025 en todas sus operaciones estadísticas.

En el caso de ICN, la primera publicación de resultados con CNAE-2025 se realizará en marzo de 2028.

## Nota metodológica

Los Índices de Cifras de Negocios en la industria (ICN) tienen como objetivo medir la evolución de la actividad de las empresas que forman parte del sector industrial en España, a partir de sus cifras de negocios. Esta información, además, se solicita desagregada por mercados.

**Tipo de encuesta:** continua de periodicidad mensual.

**Año base:** 2021.

**Ámbito poblacional:** unidades de actividad económica cuya actividad principal está incluida en las secciones B: Industrias extractivas (exceptuando, por no ser relevante en la industria española, la división 09) o C: Industria manufacturera de la CNAE-2009.

**Ámbito geográfico:** todo el territorio nacional excepto Ceuta y Melilla.

**Período de referencia de los resultados y la información:** el mes natural.

**Tamaño muestral:** 12.000 establecimientos aproximadamente.

**Método de recogida:** cumplimentación del cuestionario por parte del informante por internet (sistema IRIA), correo electrónico, fax, teléfono o vía postal.

Más información en la [metodología](#) y el [informe metodológico estandarizado](#).

Las estadísticas del INE se elaboran de acuerdo con el Código de Buenas Prácticas de las Estadísticas Europeas. Más información en [Calidad en el INE](#) y [Código de Buenas Prácticas](#).

---

Más información en **INE**base

Cuenta oficial del INE en  @es\_ine

---

Todas las notas de prensa en: [www.ine.es/prensa/prensa.htm](http://www.ine.es/prensa/prensa.htm)

 Gabinete de prensa: 91 583 93 63 / 661 944 540 / 678 168 837 – [gprensa@ine.es](mailto:gprensa@ine.es)

 Área de información: 91 583 91 00 – [www.ine.es/infoine/](http://www.ine.es/infoine/)