

12 de diciembre de 2025

Índice de Precios de Consumo (IPC) Índice de Precios de Consumo Armonizado (IPCA) Noviembre 2025

Principales resultados

- La tasa de variación anual del IPC del mes de noviembre se situó en el 3,0%, una décima por debajo de la registrada en octubre.
- La tasa anual de la inflación subyacente aumentó una décima, hasta el 2,6%.
- La variación mensual del índice general fue del 0,2%.
- El Índice de Precios de Consumo Armonizado (IPCA) situó su tasa anual en el 3,2%, la misma que la del mes anterior.

Más información

- [Anexo de tablas](#) (incluye información de las CCAA)
- [Resultados detallados IPC y del IPCA](#)
- [Vídeos: Qué es la cesta de la compra / El IPC](#)
- [Cuánto ha variado el IPC desde...](#)

La tasa anual del Índice de Precios de Consumo (IPC) general en el mes de noviembre fue del 3,0%, una décima inferior a la registrada el mes anterior.

El grupo que más destacó por su influencia en el descenso de la tasa anual fue:

- **Vivienda**, cuya tasa anual disminuyó 1,8 puntos, hasta el 5,7%. Este descenso fue debido a la bajada de los precios de la *electricidad*, frente a la subida en noviembre de 2024.

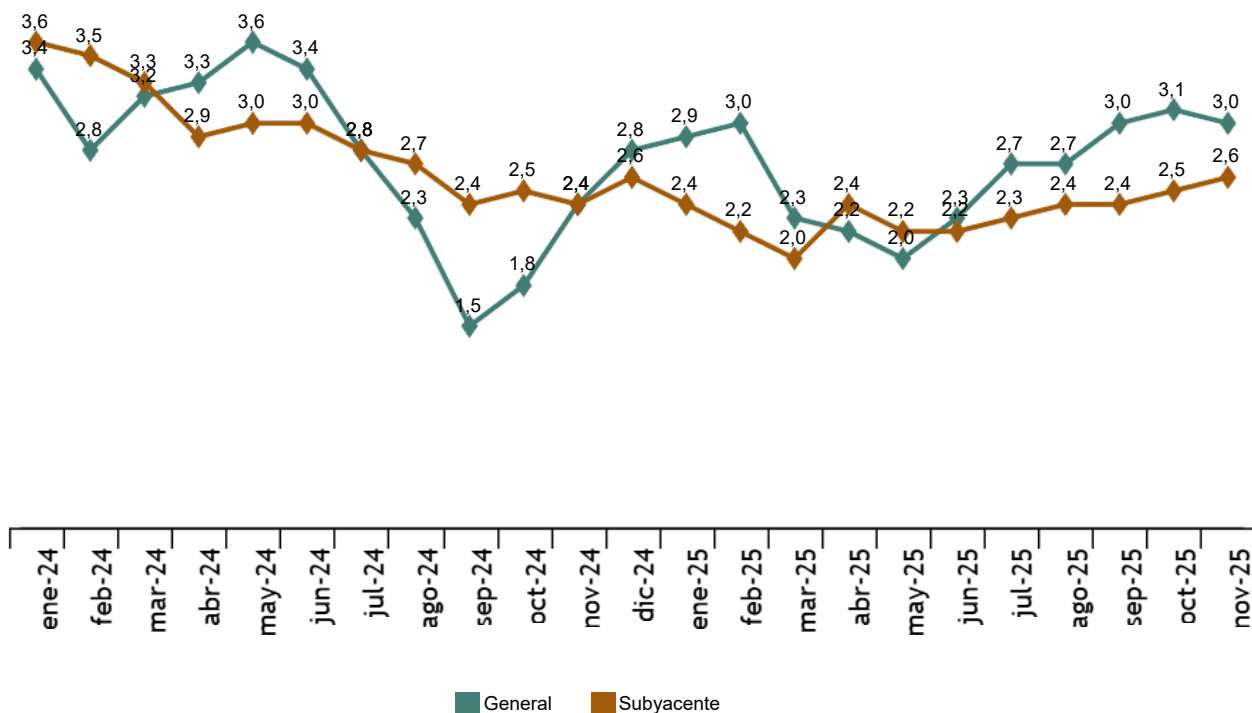
Entre los grupos con influencia positiva destacaron:

- **Ocio y cultura**, que situó su variación anual en el 1,2%, lo que supuso más de un punto por encima de la del mes pasado. Este comportamiento se debió, principalmente, a los precios de los *paquetes turísticos*, que bajaron menos que en noviembre del año pasado.
- **Alimentos y bebidas no alcohólicas**, cuya tasa anual aumentó cuatro décimas, hasta el 2,8%. Este comportamiento se debió, principalmente, al incremento de los precios de los *aceites y grasas*, que bajaron en noviembre de 2024; y al de los precios de *leche, queso y huevos*, que subieron más que en el mismo mes del año anterior.

La tasa de variación anual de la inflación subyacente (índice general sin alimentos no elaborados ni productos energéticos) se situó en el 2,6%, una décima superior a la registrada el mes anterior.

Tasa anual del IPC

Índice general y subyacente. Porcentaje



Evolución mensual de los precios de consumo

En noviembre la tasa de variación mensual del IPC general fue del 0,2%.

Los grupos con mayor repercusión mensual positiva en la tasa mensual del IPC fueron:

- **Vestido y calzado**, que presentó una variación del 4,0%, que incluyó los últimos efectos de la entrada de la temporada de invierno. Este grupo repercutió 0,149 en el IPC general.
- **Transporte**, con una tasa del 0,5% y una repercusión de 0,071, debida al aumento de los precios de los *carburantes y lubricantes para vehículos personales*.
- **Alimentos y bebidas no alcohólicas**, cuya tasa mensual del 0,3% repercutió 0,060 en el IPC general. Esta evolución fue debida a la subida de los precios de la *leche, queso y huevos*, y de la *carne*.

Por su parte, entre los grupos con repercusión mensual negativa destacó:

- **Hoteles, cafés y restaurantes**, con una variación del -0,5% a causa del descenso de los precios de los *servicios de alojamiento*. Este grupo repercutió -0,077 en el IPC general.

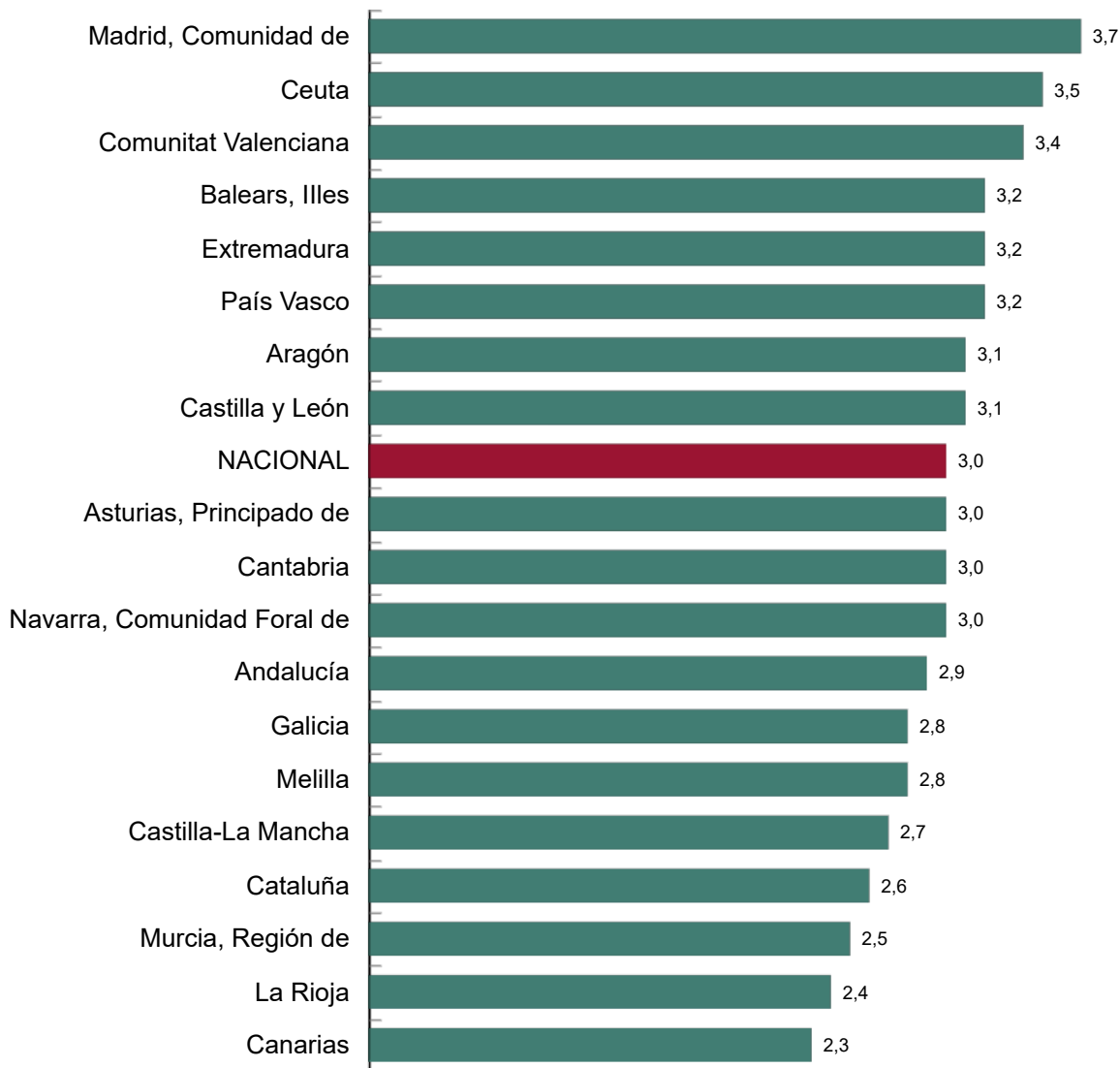
Resultados por comunidades autónomas

El IPC registró tasas anuales positivas en todas las comunidades autónomas en noviembre.

Comunidad de Madrid presentó la tasa más elevada (3,7%) y Canarias la más baja (2,3%).

Tasa anual del IPC por comunidades autónomas. Noviembre 2025

Porcentaje



Enlace a esta nota de prensa: <https://www.ine.es/dyngs/Prensa/IPC1125.htm>

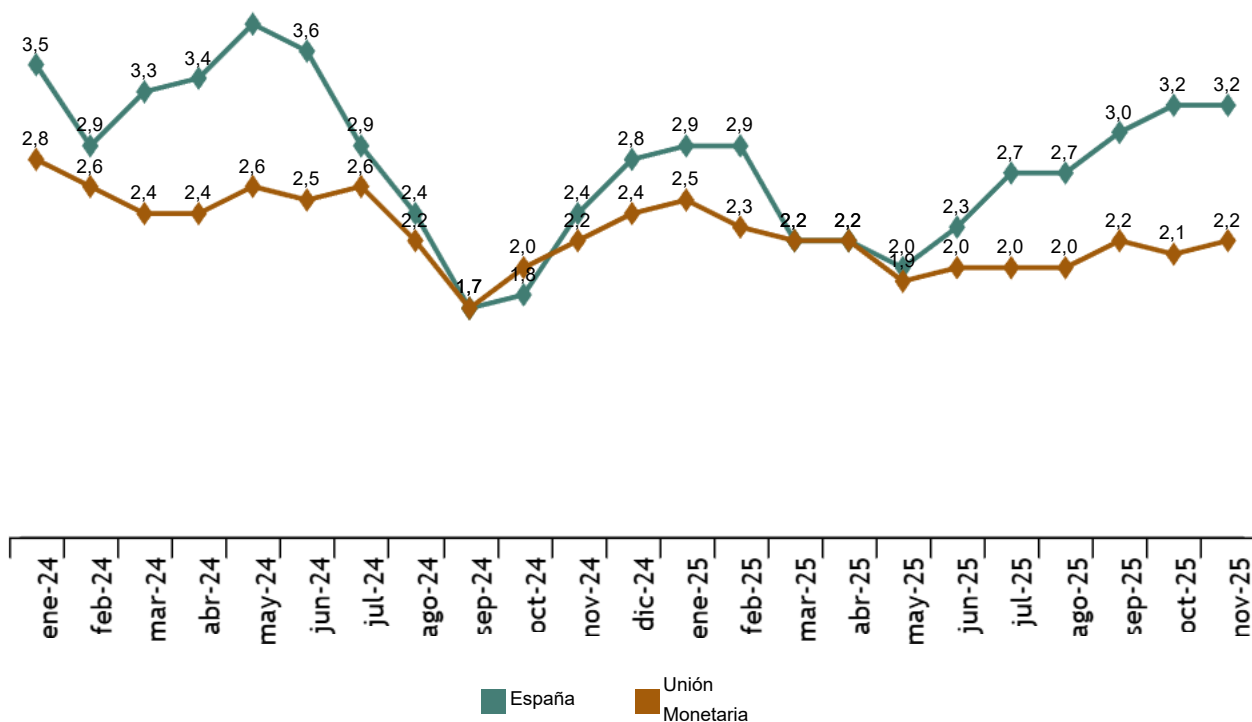
Índice de Precios de Consumo Armonizado (IPCA)

En el mes de noviembre la tasa de variación anual del IPCA se situó en el 3,2%, la misma que la registrada el mes anterior.

La variación mensual del IPCA fue del 0,0%.

Tasa anual del IPCA

Índice general. Porcentaje (el último dato de la Unión Monetaria es avance)



Revisiones y actualización de datos

Los datos publicados hoy son definitivos y no están sujetos a revisiones posteriores. Todos los resultados están disponibles en [INEBase](#).

Nota metodológica

El Índice de Precios de Consumo (IPC) es un indicador coyuntural que mide la evolución de los precios de los bienes y servicios de consumo adquiridos por los hogares residentes en España.

Por su parte, el Índice de Precios de Consumo Armonizado (IPCA) es un indicador cuyo objetivo es proporcionar una medida común de la inflación que permita realizar comparaciones internacionales.

Tipo de encuesta: continua de periodicidad mensual.

Periodo base: 2021 (IPC) y 2015 (IPCA).

Periodo de referencia de las ponderaciones: año anterior al corriente.

Muestra de municipios: 177.

Número de artículos: 462 (IPC) y 461 (IPCA), de recogida tradicional, y 737 de scanner data.

Número de observaciones: aproximadamente 210.000 precios mensuales.

Clasificación funcional: ECOICOP.

Método general de cálculo: Laspeyres encadenado.

Método de recogida: agentes entrevistadores en establecimientos, *scanner data* y recogida centralizada para artículos especiales.

Para más información se puede tener acceso a la [metodología](#) y al informe metodológico estandarizado (IPC y IPCA).

Las estadísticas del INE se elaboran de acuerdo con el Código de Buenas Prácticas de las Estadísticas Europeas. Más información en [Calidad en el INE](#) y [Código de Buenas Prácticas](#).

Más información en **INE**base

Cuenta oficial del INE en  @es_ine

Todas las notas de prensa en: www.ine.es/prensa/prensa.htm

 Gabinete de prensa: 91 583 93 63 /94 08 – gprensa@ine.es

 Área de información: 91 583 91 00 – www.ine.es/infoine/