

Índices de Producción Industrial (IPI) Febrero 2026. Datos provisionales

Principales resultados

- La tasa anual del Índice de Producción Industrial se situó en el -1,1% en la serie corregida de efectos estacionales y de calendario, y en el -1,3% en la original.
- La variación mensual del Índice de Producción Industrial fue del -0,1% si se eliminan los efectos estacionales y de calendario.

Más información

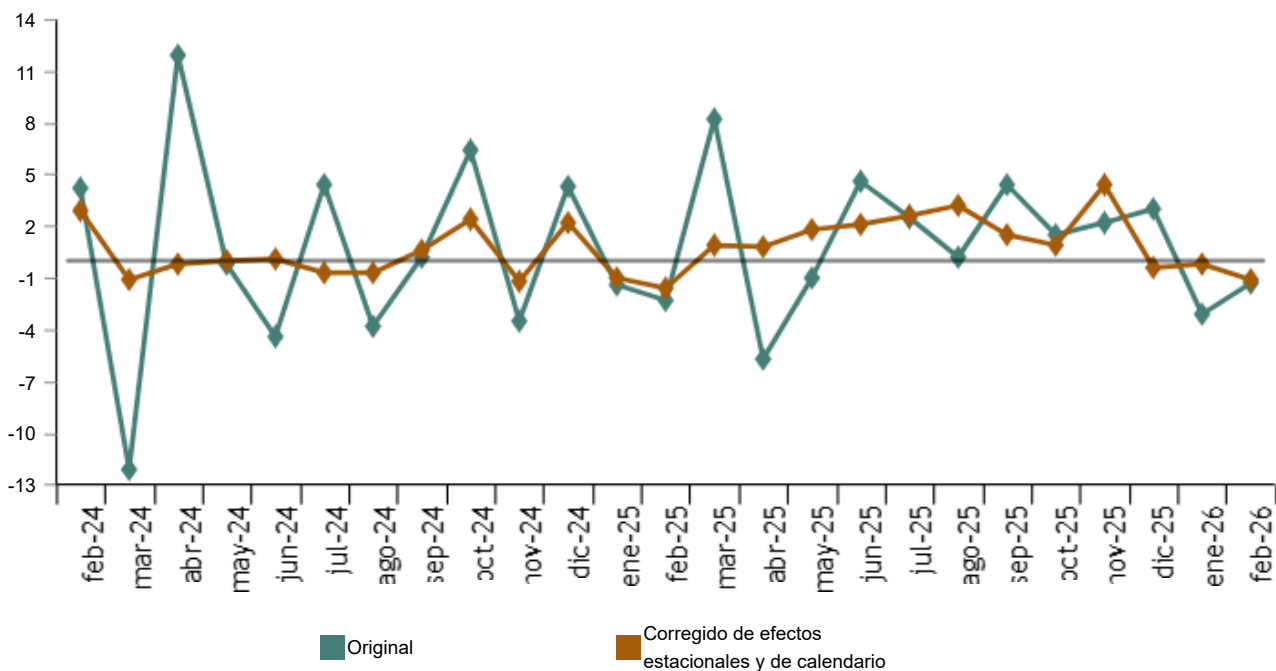
- [Anexo de tablas](#) (incluye información sobre CCAA y series originales y ajustadas por sectores)
- [Resultados detallados](#)

El Índice de Producción Industrial corregido de efectos estacionales y de calendario presentó en febrero una variación del -1,1% respecto al mismo mes del año anterior. Esta tasa fue 0,9 puntos inferior a la registrada en enero.

La serie original del IPI experimentó una variación anual del -1,3%. Esta tasa fue 1,8 puntos superior a la del mes de enero.

Índice general de la producción industrial

Tasa anual. Porcentaje



Por sectores, y en índices corregidos de efectos estacionales y de calendario, *Bienes de consumo no duradero* presentó la mayor tasa anual (0,6%). Por el contrario, *Bienes de consumo duradero* registró la tasa más baja (-6,3%).

Tasas anuales de los índices de producción industrial: General y por destino económico de los bienes. Febrero 2026

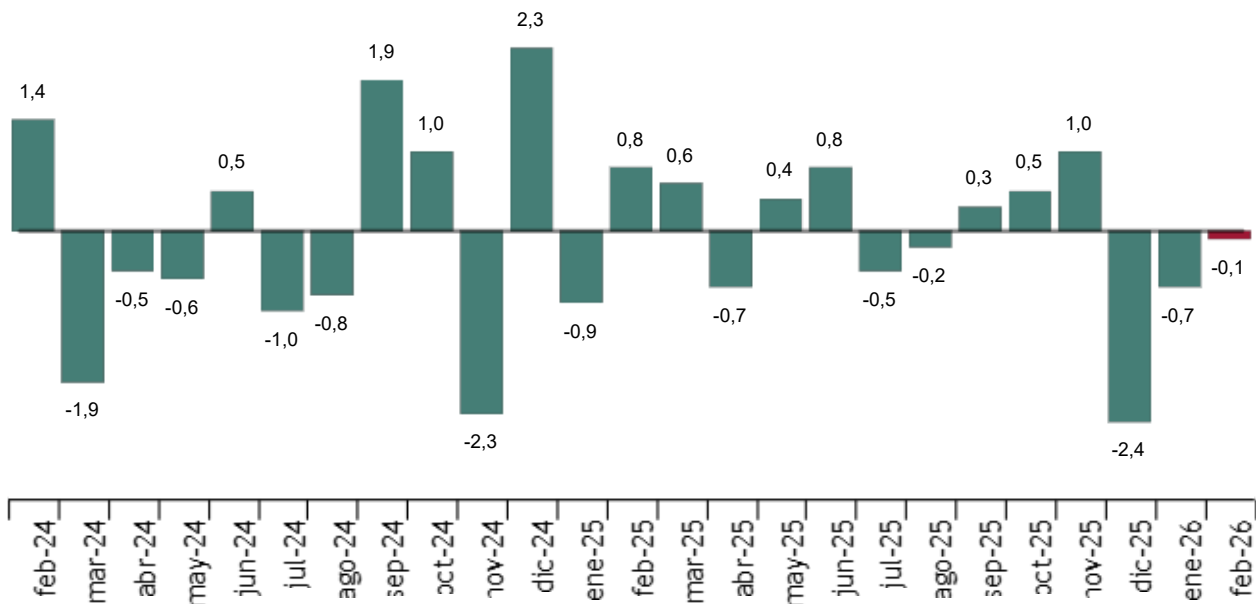
	Índice original	Índice corregido de efectos estacionales y de calendario
	Tasa anual (%)	Tasa anual (%)
Índice General	-1.3	-1.1
Total	-0.1	0.0
Bienes de consumo		
Bienes de consumo duradero	-6.4	-6.3
Bienes de consumo no duradero	0.6	0.6
Bienes de equipo	-0.4	0.0
Bienes intermedios	-2.9	-2.7
Energía	-1.6	-1.5

Evolución mensual de la producción industrial

La variación mensual del Índice de Producción Industrial (IPI) entre los meses de febrero y enero, eliminando los efectos estacionales y de calendario, fue del -0,1%. Esta tasa fue 0,6 puntos superior a la observada en enero.

Índice general de producción industrial

Corregido de efectos estacionales y de calendario. Tasa mensual. Porcentaje



Por sectores, *Bienes de consumo duradero* presentó la mayor tasa mensual (2,3%) y *Energía* registró el mayor descenso (-4,0%).

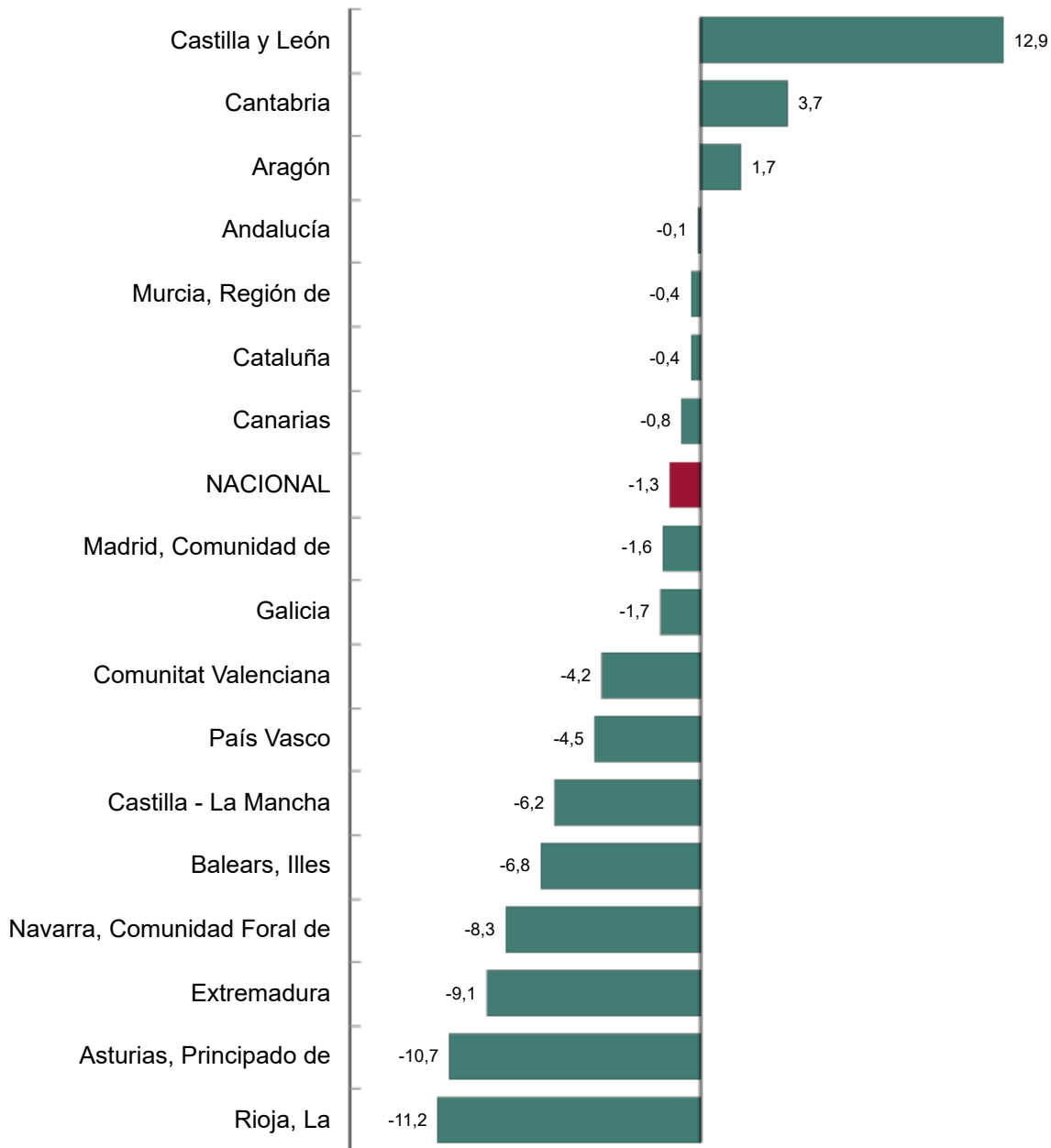
Enlace a esta nota de prensa: <https://www.ine.es/dyngs/Prensa/IP10226.htm>

Resultados por comunidades autónomas. Tasas de variación anual de la producción industrial. Serie original

La tasa anual de la producción industrial aumentó respecto a febrero de 2025 en tres comunidades autónomas y disminuyó en las otras 14.

Índices generales: nacional y por comunidades autónomas. Febrero 2026

Tasa anual. Porcentaje



Enlace a esta nota de prensa: <https://www.ine.es/dyngs/Prensa/IP10226.htm>

Revisiones y actualización de datos

El INE ha actualizado hoy los datos del IPI de los dos últimos meses. En el caso de las series ajustadas, siguiendo el estándar del INE, se han revisado desde su comienzo. Todos los resultados de esta operación están disponibles en [INEbase](#).

De acuerdo con el [Reglamento Delegado \(UE\) 2023/137 de la Comisión](#) el INE ha comenzado a trabajar en incorporar la nueva Clasificación Nacional de Actividades Económicas CNAE-2025 en todas sus operaciones estadísticas.

En el caso del IPI, la primera publicación de resultados con CNAE-2025 se realizará en marzo de 2028.

Nota metodológica

El Índice de producción industrial (IPI) es un indicador coyuntural que mide la evolución mensual de la actividad productiva de las ramas industriales, excluida la construcción, contenidas en la Clasificación Nacional de Actividades Económicas 2009 (CNAE-2009). Investiga, por tanto, las actividades incluidas en las secciones B, C, D y la división 36: Captación, depuración y distribución de agua, de la sección E de la CNAE-2009.

El IPI mide la evolución conjunta de la cantidad y de la calidad, eliminando la influencia de los precios.

Tipo de encuesta: continua de periodicidad mensual.

Año base: 2021.

Ámbito poblacional: establecimientos industriales cuya actividad principal se incluye en las secciones B, C, D y en la división 36 de la CNAE-2009.

Ámbito geográfico: todo el territorio nacional.

Tamaño muestral: 11.500 establecimientos industriales y más de 1.100 productos.

Método de recogida: por internet (sistema IRIA), correo electrónico, fax, teléfono o vía postal.

Más información en la [metodología](#) y el [informe metodológico estandarizado](#).

Las estadísticas del INE se elaboran de acuerdo con el Código de Buenas Prácticas de las Estadísticas Europeas. Más información en [Calidad en el INE](#) y [Código de Buenas Prácticas](#).

Más información en [INEbase](#)

Cuenta oficial del INE en [X](#) [@es_ine](#)

Todas las notas de prensa en: www.ine.es/prensa/prensa.htm

 Gabinete de prensa: 91 583 93 63 / 661 944 540 / 678 168 837 – gprensa@ine.es

 Área de información: 91 583 91 00 – www.ine.es/infoine/