

20 de febrero de 2026

## Índices de Cifras de Negocios en la Industria (ICN)

Diciembre 2025. Datos provisionales

### Principales resultados

- La tasa anual del Índice General de Cifra de Negocios en la Industria se situó en el -2,4% en la serie corregida de efectos estacionales y de calendario, y en el 1,5% en la original.
- El ICN registró una tasa mensual del 0,3% sin efectos estacionales y de calendario.
- En el conjunto del año 2025 la cifra de negocios aumentó un 0,3 en la serie corregida y 0,5% en la original.

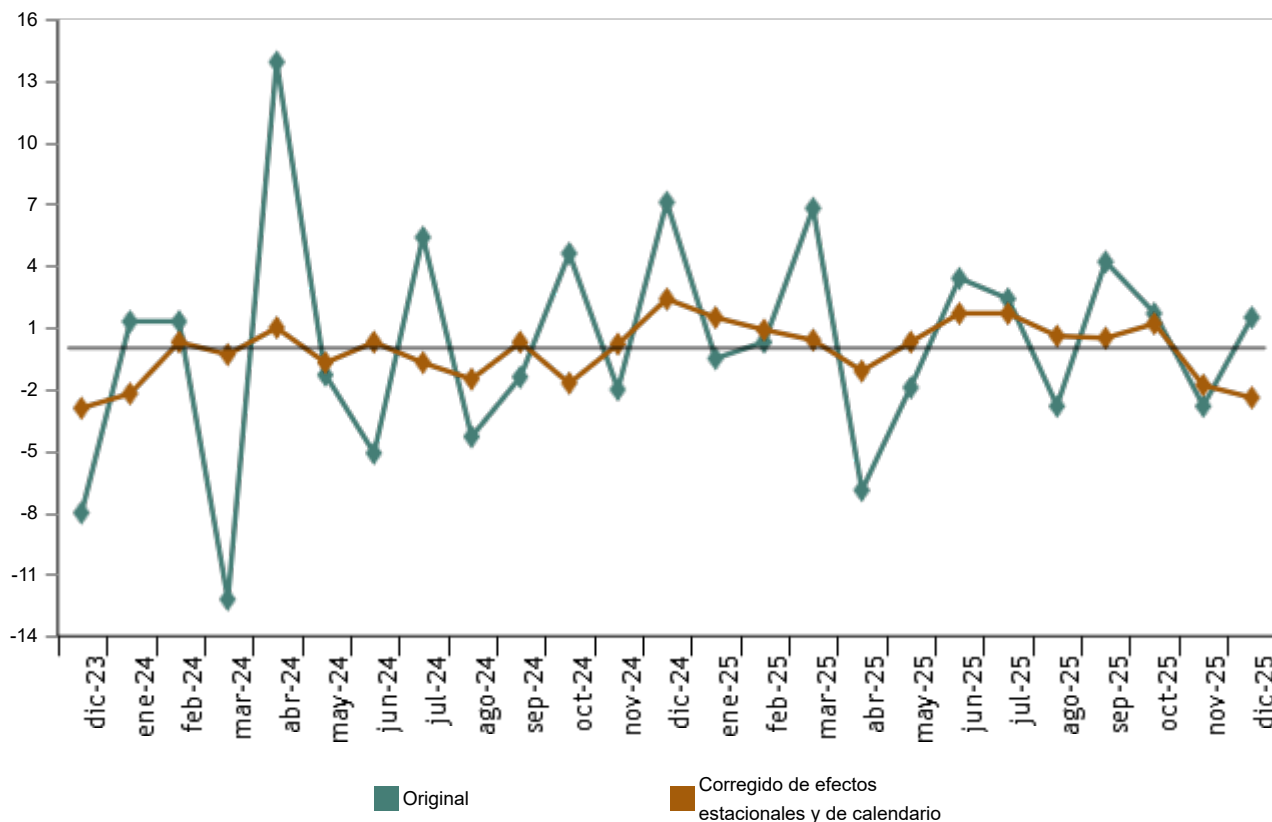
### Más información

- [Anexo de tablas](#) (incluye información sobre CCAA y series originales y ajustadas por sectores)
- [Resultados detallados](#) (mensuales y anuales)

El Índice General de Cifra de Negocios en la Industria (ICN) corregido de efectos estacionales y de calendario presentó en diciembre una variación del -2,4% respecto al mismo mes del año anterior. La serie original del ICN experimentó una variación anual del 1,5%.

### Índice General de Cifra de Negocios de la Industria

Tasa anual. Porcentaje



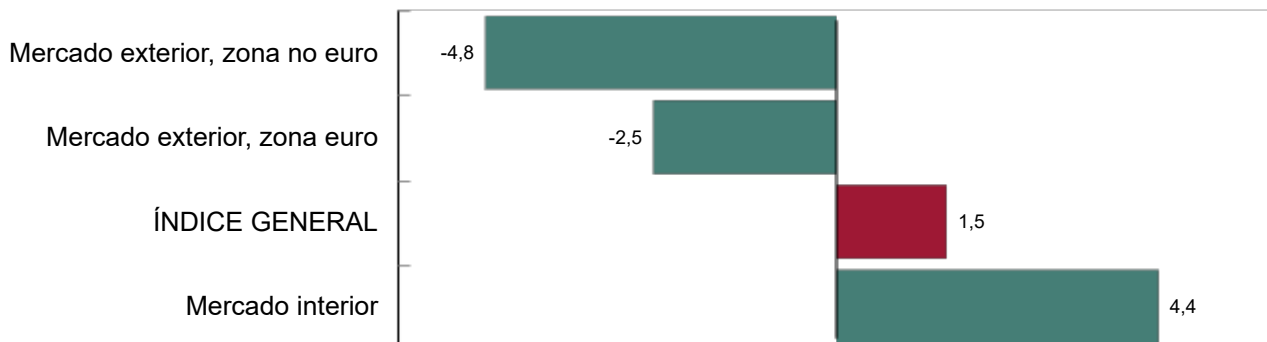
En el conjunto del año 2025 el Índice General de Cifra de Negocios presenta una variación del 0,3% respecto al año 2024 en la serie corregida y del 0,5% en la serie original.

Enlace a esta nota de prensa: <https://www.ine.es/dyngs/Prensa/ICN1225.htm>

Por destino geográfico de las ventas, se observaron tasas anuales negativas en dos de los tres mercados analizados en diciembre. Destacó el descenso del 4,8% en la zona no euro del mercado exterior.

**Índice de Cifra de Negocios: General y por mercado. Diciembre 2025**

Tasa anual. Porcentaje

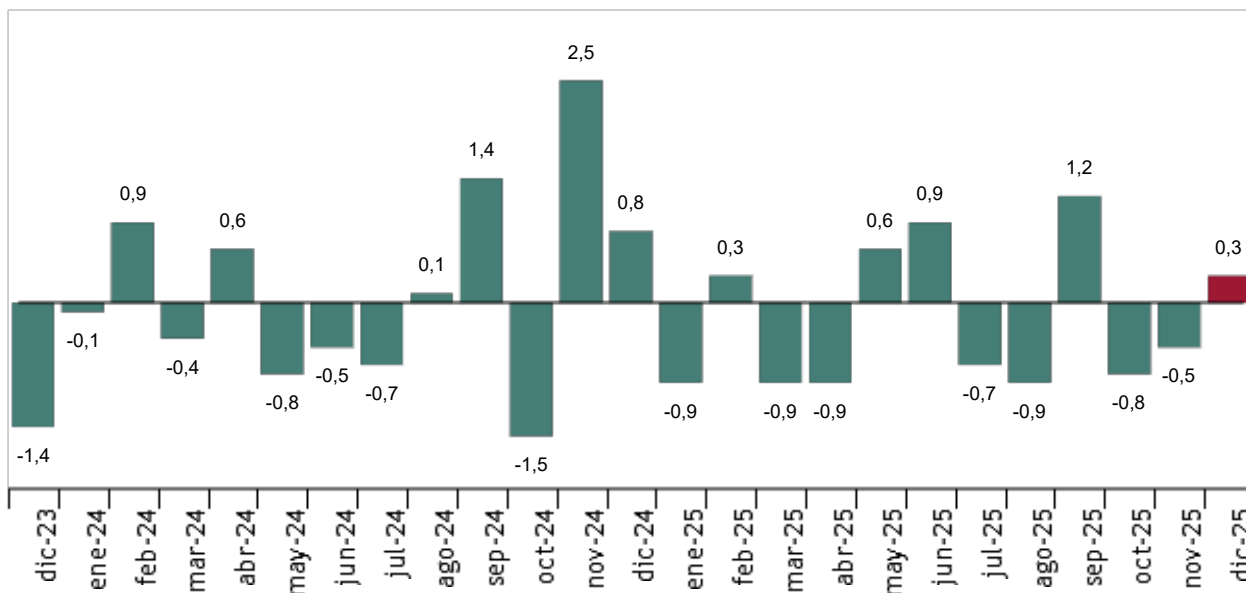


**Evolución mensual del ICN**

La variación mensual del Índice General de Cifra de Negocios de la Industria entre los meses de diciembre y noviembre, eliminando los efectos estacionales y de calendario, fue del 0,3%. Esta tasa fue ocho décimas superior a la del mes anterior.

**Índice General de Cifra de Negocios de la Industria. Corregido de efectos estacionales y de calendario**

Tasa mensual. Porcentaje



Por destino económico de los bienes, *Energía*<sup>1</sup> (1,5%), *Bienes de equipo* (1,1%) y *Bienes intermedios* (0,4%) presentaron tasas mensuales positivas. Por su parte, *Bienes de consumo duraderos* (-4,0%) y *Bienes de consumo no duraderos* (-1,8%) registraron tasas negativas.

Enlace a esta nota de prensa: <https://www.ine.es/dyngs/Prensa/ICN1225.htm>

**Resultados por comunidades autónomas. Serie original**

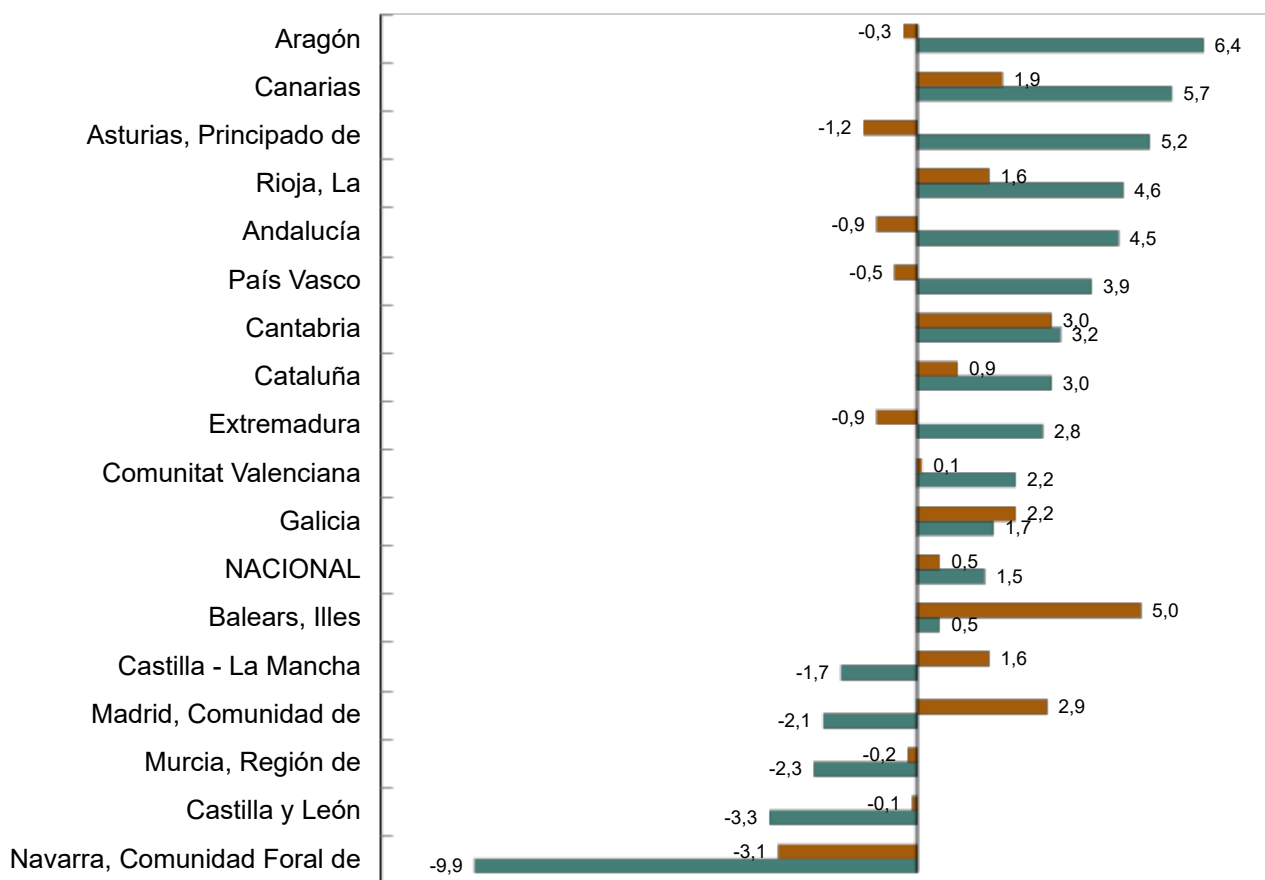
El índice de cifra de negocios aumentó respecto a diciembre de 2024 en 12 comunidades autónomas y disminuyó en las otras cinco.

Los mayores incrementos se produjeron en Aragón (6,4%), Canarias (5,7%) y Principado de Asturias (5,2%).

Y los mayores descensos en Comunidad Foral de Navarra (-9,9%), Castilla y León (-3,3%) y Región de Murcia (-2,3%).

**Variación anual del índice General de Cifra de Negocios de la Industria. Diciembre 2025**

Porcentaje



Enlace a esta nota de prensa: <https://www.ine.es/dyngs/Prensa/ICN1225.htm>

En el conjunto del año 2025, el índice de cifra de negocios aumentó en nueve comunidades autónomas y disminuyen en las otras ocho.

Los mayores incrementos se produjeron en Illes Balears (5,0%), Cantabria (3,0%) y Comunidad de Madrid (2,9%). Y los mayores descensos en Comunidad Foral de Navarra (-3,1%), Principado de Asturias (-1,2%) y en Extremadura y Andalucía (-0,9% ambas).

## Revisiones y actualización de datos

El INE ha actualizado hoy los datos del ICN de los 13 últimos meses. En el caso de las series ajustadas, siguiendo el estándar del INE, se han revisado desde su comienzo. Todos los resultados de esta operación están disponibles en [INEbase](#).

De acuerdo con el [Reglamento Delegado \(UE\) 2023/137 de la Comisión](#) el INE ha comenzado a trabajar en incorporar la nueva Clasificación Nacional de Actividades Económicas CNAE-2025 en todas sus operaciones estadísticas.

En el caso de ICN, la primera publicación de resultados con CNAE-2025 se realizará en marzo de 2028.

## Nota metodológica

Los Índices de Cifras de Negocios en la industria (ICN) tienen como objetivo medir la evolución de la actividad de las empresas que forman parte del sector industrial en España, a partir de sus cifras de negocios. Esta información, además, se solicita desagregada por mercados.

**Tipo de encuesta:** continua de periodicidad mensual.

**Año base:** 2021.

**Ámbito poblacional:** unidades de actividad económica cuya actividad principal está incluida en las secciones B: Industrias extractivas (exceptuando, por no ser relevante en la industria española, la división 09) o C: Industria manufacturera de la CNAE-2009.

**Ámbito geográfico:** todo el territorio nacional excepto Ceuta y Melilla.

**Período de referencia de los resultados y la información:** el mes natural.

**Tamaño muestral:** 12.000 establecimientos aproximadamente.

**Método de recogida:** cumplimentación del cuestionario por parte del informante por internet (sistema IRIA), correo electrónico, fax, teléfono o vía postal.

Más información en la [metodología](#) y el [informe metodológico estandarizado](#).

Las estadísticas del INE se elaboran de acuerdo con el Código de Buenas Prácticas de las Estadísticas Europeas. Más información en [Calidad en el INE](#) y [Código de Buenas Prácticas](#).

Más información en [INEbase](#)

Cuenta oficial del INE en  [@es\\_ine](#)

Todas las notas de prensa en: [www.ine.es/prensa/prensa.htm](http://www.ine.es/prensa/prensa.htm)

 Gabinete de prensa: 91 583 93 63 / 661 944 540 / 678 168 837 – [gprensa@ine.es](mailto:gprensa@ine.es)

 Área de información: 91 583 91 00 – [www.ine.es/infoine/](http://www.ine.es/infoine/)