

30 June 2026

(Text in translation process)

## Export Price Index (IPRIX) and Import Price Index (IPRIM) of Industrial Products. Base 2021

May 2026. Provisional data

### Principales resultados

- La tasa anual del IPRIX se situó en el 4,1% en mayo, nueve décimas por encima de la registrada en abril.
- La variación anual del IPRIM fue del 6,1%, tres décimas superior a la del mes anterior.

### Más información

- [Anexo de tablas](#)
- [Resultados detallados mensuales](#)
- [Medias anuales](#)

### Evolución anual de los precios de exportación

La tasa anual del Índice de Precios de Exportación (IPRIX) en el mes de mayo fue del 4,1%, lo que supuso nueve décimas por encima de la registrada en abril y la más alta desde febrero de 2023.

Por destino económico de los bienes, entre los sectores industriales que tuvieron influencia positiva en la evolución de la tasa anual del IPRIX destacaron:

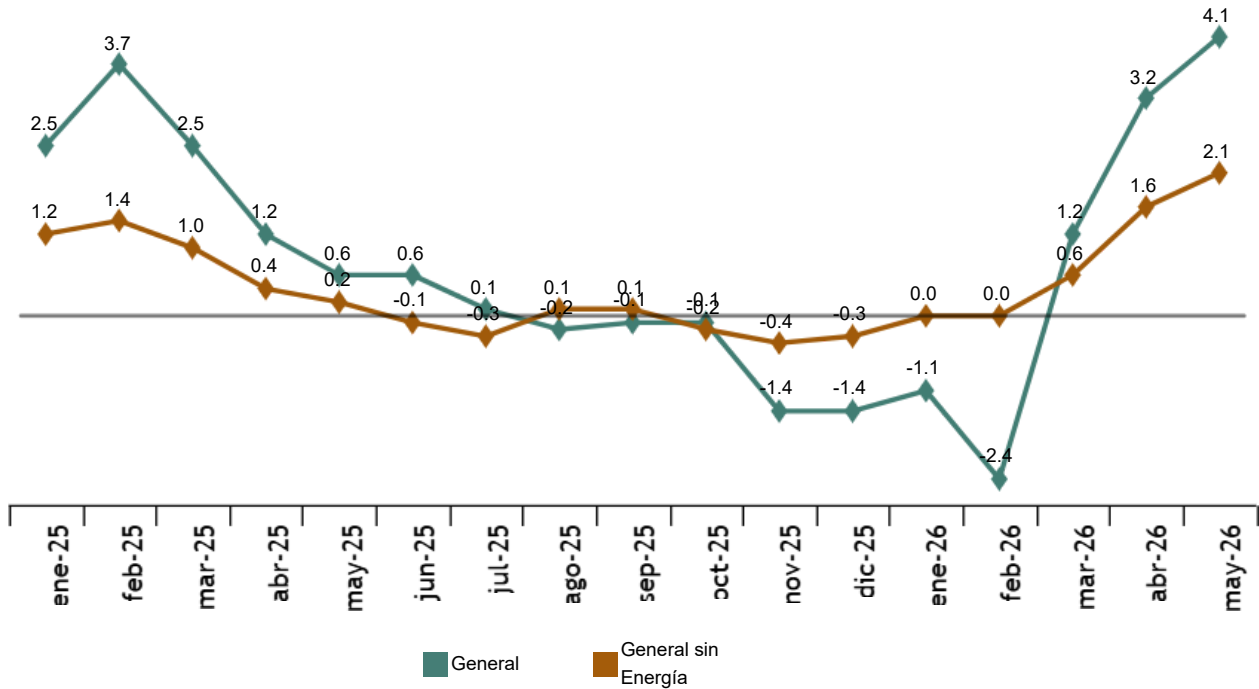
- **Bienes intermedios**, con una tasa anual del 5,2%, 1,6 puntos por encima de la de abril, y la mayor desde febrero de 2023. Esta evolución fue consecuencia del incremento de los precios de la *Fabricación de productos químicos básicos, compuestos nitrogenados, fertilizantes, plásticos y caucho sintético en formas primarias* y, en menor medida, de la *Producción de metales preciosos y de otros metales no férreos*, que descendieron en mayo de 2025.
- **Energía**, que presentó una variación del 44,0% -la más alta desde septiembre de 2022-, lo que supuso 8,9 puntos más que la del mes anterior. Este incremento fue debido a que los precios de la *Producción, transporte y distribución de energía eléctrica* subieron, frente a la bajada en el mismo mes del año pasado.

Dentro de este sector también cabe destacar, aunque en sentido contrario, el descenso de los precios del *Refino de petróleo*, mayor que el de mayo del año anterior.

La variación anual del índice general sin Energía aumentó cinco décimas, hasta el 2,1%, y se situó 2,0 puntos por debajo de la del IPRIX general.

**Evolución anual del IPRIX**

Índice general y general sin Energía. Porcentaje

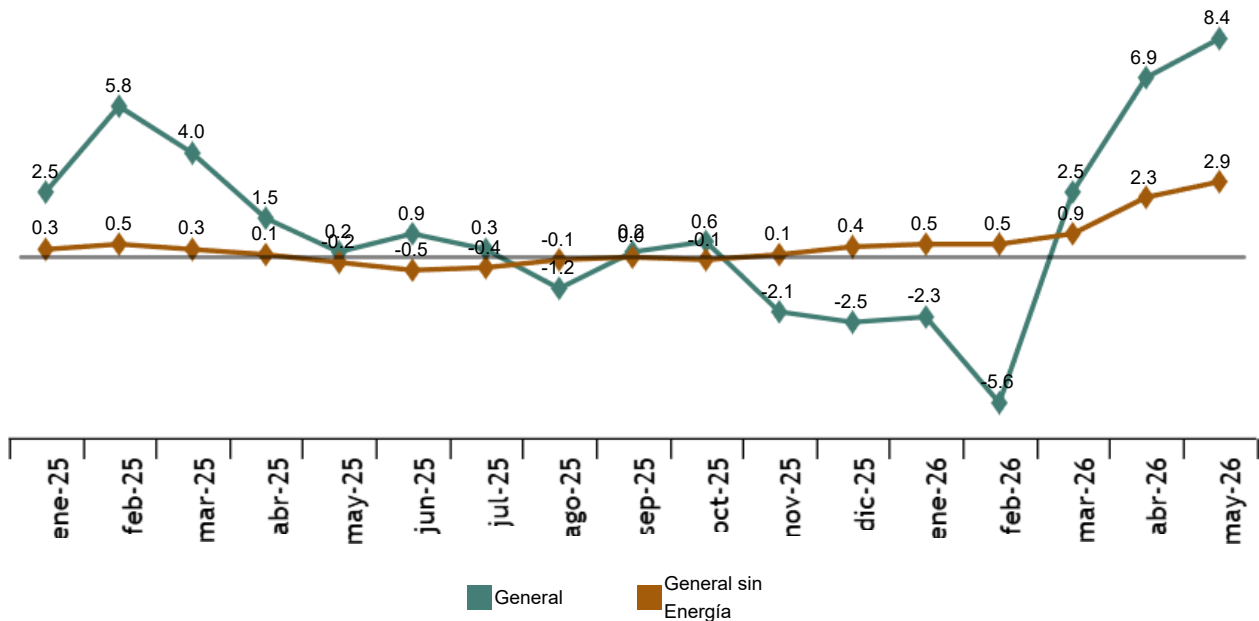


**Evolución de los precios industriales, agregando mercado interior y exterior**

El Índice de Precios Industriales del mercado interior y exterior, que se obtiene como agregación del IPRI y el IPRIX, aumentó su tasa anual 1,5 puntos en mayo, hasta el 8,4%. Es la más alta desde diciembre de 2022. Por su parte, la variación anual del índice general sin Energía subió seis décimas, hasta el 2,9%.

**Evolución anual del IPRI+IPRIX**

Índice general y general sin Energía. Porcentaje



Current press release at: <https://www.ine.es/dyngs/Prensa/en/IPRIX-IPRIM0526.htm>

## Evolución mensual de los precios de exportación

Los precios industriales de exportación registraron una tasa mensual del 0,6% en mayo respecto a abril.

En un análisis más detallado, se pueden observar las actividades que más afectaron a la tasa mensual del IPRIX en el mes de mayo.

### Actividades con mayor repercusión positiva en la tasa mensual del IPRIX. Mayo 2026

Actividad (grupos CNAE 2009)	Tasa mensual (%)	Repercusión
Producción, transporte y distribución de energía eléctrica	11,8	0,209
Fabricación de productos químicos básicos, compuestos nitrogenados, fertilizantes, plásticos y caucho sintético en formas primarias	3,9	0,206
Producción de metales preciosos y de otros metales no féreos	3,2	0,104
Fabricación de productos de plástico	1,7	0,043
Fabricación de productos básicos de hierro, acero y ferroaleaciones	1,3	0,041

### Actividades con mayor repercusión negativa en la tasa mensual del IPRIX. Mayo 2026

Actividad (grupos CNAE 2009)	Tasa mensual (%)	Repercusión
Refino de petróleo	-4,3	-0,160
Fabricación de vehículos de motor	-0,3	-0,053

## Evolución anual de los precios de importación

El Índice de Precios de Importación (IPRIM) registró una tasa anual del 6,1% en mayo, con un aumento de tres décimas respecto a la de abril. Es la más alta desde febrero de 2023.

Por destino económico, entre los sectores industriales que tuvieron influencia positiva en la variación de la tasa anual del IPRIM destacó:

- **Bienes intermedios**, cuya variación anual del 5,6%, superior en 2,2 puntos a la de abril, estuvo causada por los aumentos de los precios de la *Industria química*, frente a la estabilidad en mayo del año anterior, y de la *Metalurgia; fabricación de productos de hierro, acero y ferroaleaciones*, que descendieron en el mismo mes de 2025.

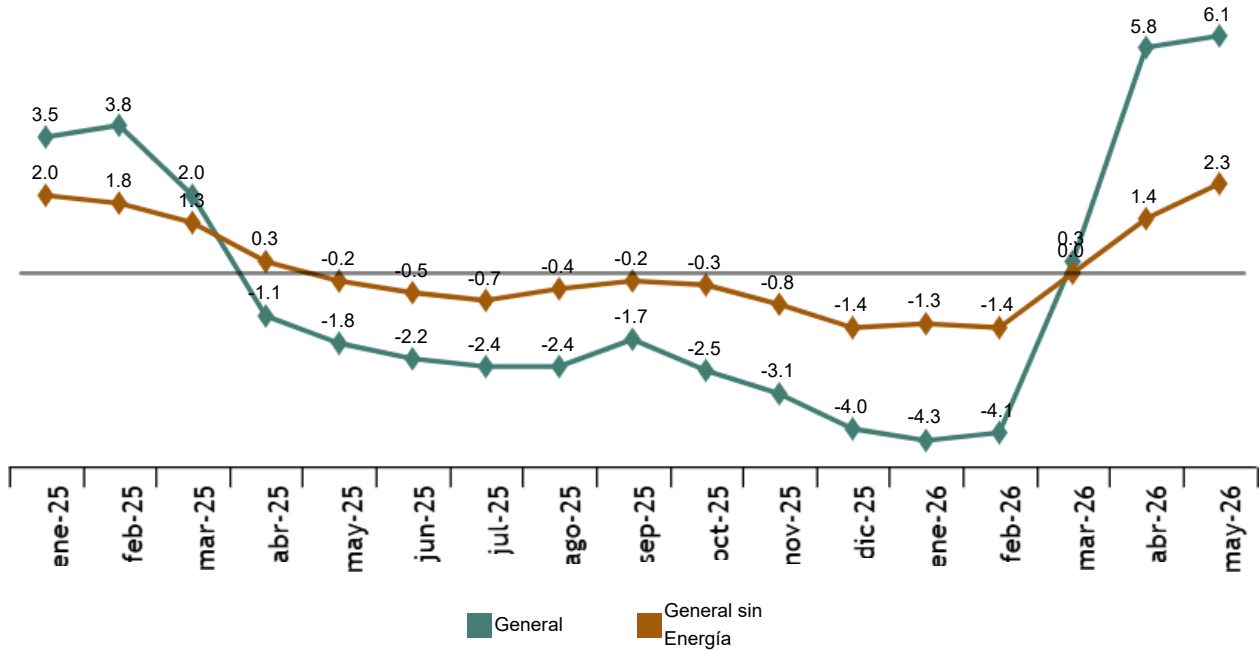
Por su parte, entre los sectores industriales que tuvieron influencia negativa en la evolución de la tasa destacó:

- **Energía**, que redujo su variación anual en 1,6 puntos, hasta el 21,4%. Este comportamiento fue consecuencia del descenso de los precios de la *Extracción de crudo de petróleo y gas natural*, mayor que el de mayo de 2025 y, en menor medida, a que los precios de las *Coquerías y refino de petróleo* bajaron, y en mayo del año anterior subieron.

La tasa de variación anual del índice general sin Energía aumentó nueve décimas, hasta el 2,3%, con lo que se situó 3,8 puntos por debajo de la del IPRIM general.

**Evolución anual del IPRIM**

Índice general y general sin Energía. Porcentaje



**Evolución mensual de los precios de importación**

En mayo la variación mensual del Índice de Precios de Importación fue del -0,4%.

En un análisis más detallado, se pueden observar las actividades que más afectaron a la tasa mensual del IPRIM en el mes de mayo.

**Actividades con mayor repercusión positiva en la tasa mensual del IPRIM. Mayo 2026**

Actividad (divisiones CNAE 2009)	Tasa mensual (%)	Repercusión
Industria química	3,3	0,315
Metalurgia; fabricación de productos de hierro, acero y ferroaleaciones	1,6	0,080
Suministro de energía eléctrica, gas, vapor y aire acondicionado	29,4	0,055
Extracción de minerales metálicos	4,0	0,051
Fabricación de productos informáticos, electrónicos y ópticos	0,8	0,045
Fabricación de productos de caucho y plásticos	1,4	0,041

**Actividades con mayor repercusión negativa en la tasa mensual del IPRIM. Mayo 2026**

Actividad (divisiones CNAE 2009)	Tasa mensual (%)	Repercusión
Extracción de crudo de petróleo y gas natural	-5,1	-0,952
Coquerías y refino de petróleo	-3,0	-0,121
Industria de la alimentación	-0,3	-0,023

## Revisiones y actualización de datos

El INE ha actualizado los datos del IPRIX y del IPRIM de los tres últimos meses, haciéndose definitivos los de febrero de 2026. Todos los resultados de esta operación están disponibles en [INEBase](#).

De acuerdo con el [Reglamento Delegado \(UE\) 2023/137 de la Comisión](#), el INE ha comenzado a trabajar en incorporar la nueva Clasificación Nacional de Actividades Económicas CNAE-2025 en todas sus operaciones estadísticas.

En el caso del IPRIX y del IPRIM, la primera publicación de resultados con CNAE-2025 se realizará en febrero de 2028.

## Nota metodológica

El Índice de precios de exportación (IPRIX) es un indicador coyuntural que mide la evolución mensual de los precios de los productos industriales fabricados en el mercado interior y vendidos en el mercado exterior.

Por su parte, el Índice de precios de importación (IPRIM) es un indicador coyuntural que mide la evolución mensual de los precios de los productos industriales procedentes del resto del mundo.

Para su obtención se realiza una encuesta continua de periodicidad mensual, que investiga todos los meses establecimientos industriales que realizan operaciones en el mercado exterior.

**Tipo de encuesta:** continua de periodicidad mensual.

**Año base:** 2021.

**Periodo de referencia de las ponderaciones:** año anterior al corriente.

**Ámbito poblacional:** establecimientos industriales.

**Tamaño muestral:** 4.100 establecimientos industriales para el IPRIX y 5.200 para el IPRIM.

**Número de observaciones:** en el IPRIX aproximadamente 15.000 precios mensuales de 1.700 productos y en el IPRIM unos 19.000 precios de 2.100 productos.


**Método general de cálculo:** Laspeyres encadenado.

**Método de recogida:** internet (sistema IRIA), correo electrónico, fax, teléfono o vía postal.

Para más información se puede tener acceso a las metodologías ([IPRIX](#) e [IPRIM](#)) y al [informe metodológico estandarizado](#).

Las estadísticas del INE se elaboran de acuerdo con el Código de Buenas Prácticas de las Estadísticas Europeas. Más información en [Calidad en el INE](#) y [Código de Buenas Prácticas](#).

For further information see [INEbase](#)

Official INE account on  [@es\\_ine](#)

All press releases at: [www.ine.es/en/prensa/prensa\\_en.htm](http://www.ine.es/en/prensa/prensa_en.htm)

 Press office: (+34) 91 583 93 63 / (+34) 661 944 540 / (+34) 678 168 837 – [gprensa@ine.es](mailto:gprensa@ine.es)

 Information area: (+34) 91 583 91 00 – [www.ine.es/infoine/?L=1](http://www.ine.es/infoine/?L=1)