

28 de febrero de 2024

Índices de Precios de Exportación (IPRIX) y de Importación (IPRIM) de Productos Industriales. Base 2021

Enero 2024. Datos provisionales

Principales resultados

- La tasa anual del IPRIX se situó en el -0,3%, nueve décimas por encima de la registrada en diciembre.
- La variación anual del IPRIM fue del -6,2%, 1,1 puntos inferior a la del mes anterior.
- El INE publica hoy los primeros Índices de Precios de Exportación y de Importación en base 2021.

Más información

- Anexo de tablas (www.ine.es/prensa/anexo_tablas/es/IPRIX-IPRIM0124.xls)
- Resultados detallados mensuales (www.ine.es/dyngs/INEbase/es/operacion.htm?c=Estadistica_C&cid=1254736148943&menu=resultados&idp=1254735576715#!tabs-1254736148851)
- Medias anuales (www.ine.es/dyngs/INEbase/es/operacion.htm?c=Estadistica_C&cid=1254736148943&menu=resultados&idp=1254735576715#!tabs-1254736195286)
- Vídeo: Cambio de base (www.youtube.com/watch?v=Pz90znaF9j4)

Evolución anual de los precios de exportación

La tasa anual del Índice de Precios de Exportación (IPRIX) en el mes de enero fue del -0,3%, nueve décimas por encima de la registrada en diciembre.

Por destino económico de los bienes, entre los sectores industriales que tuvieron influencia positiva en la evolución de la tasa anual del IPRIX destacó:

- **Energía**, cuya tasa anual del -10,6%, 15 puntos superior a la del mes anterior, fue consecuencia del aumento de los precios de la *Producción, transporte y distribución de energía eléctrica*, que descendieron en enero de 2023.

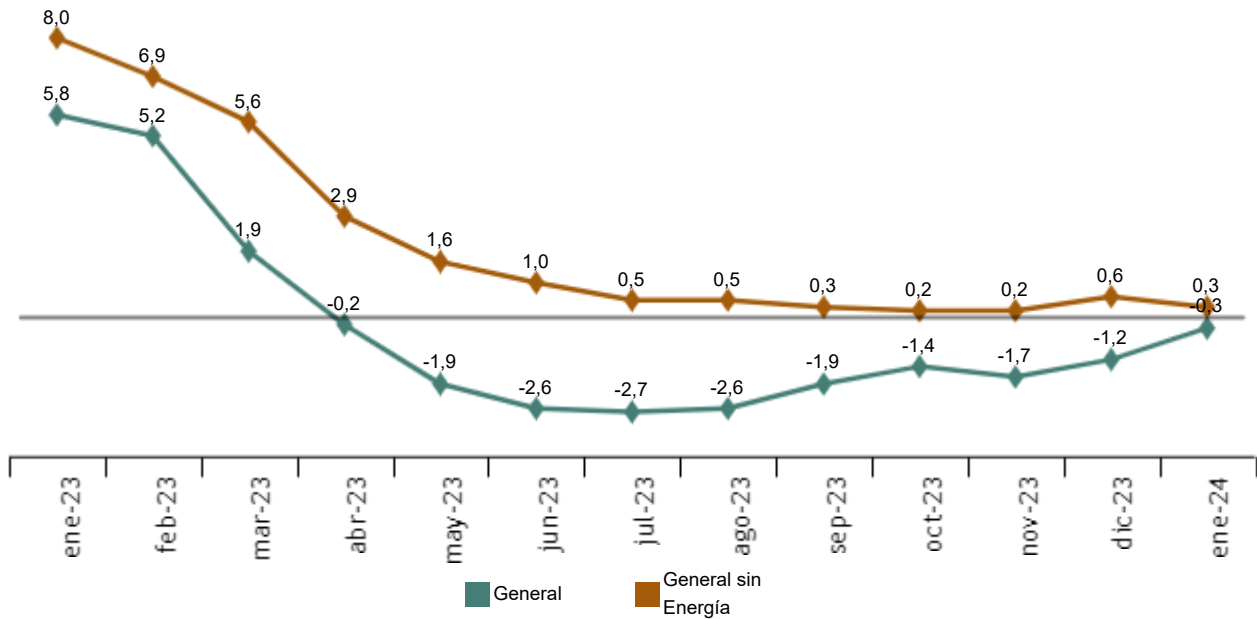
Por su parte, entre los sectores industriales con influencia negativa destacó:

- **Bienes intermedios**, que disminuyó su tasa siete décimas, hasta el -4,9%. Este comportamiento fue debido a que los precios de la *Producción de metales preciosos y de otros metales no férricos* bajaron, frente a la subida del mismo mes de 2023 y, en menor medida, a que el incremento de los precios de la *Fabricación de productos de caucho* y la *Fabricación de motores, generadores y transformadores eléctricos, y de aparatos de distribución y control eléctrico*, fue menor que en enero del año anterior.

La variación anual del índice general sin Energía disminuyó tres décimas, hasta el 0,3%, y se situó seis décimas por encima de la del IPRIX general.

Evolución anual del IPRIX. Enero 2024

Índice general y general sin Energía. Porcentaje

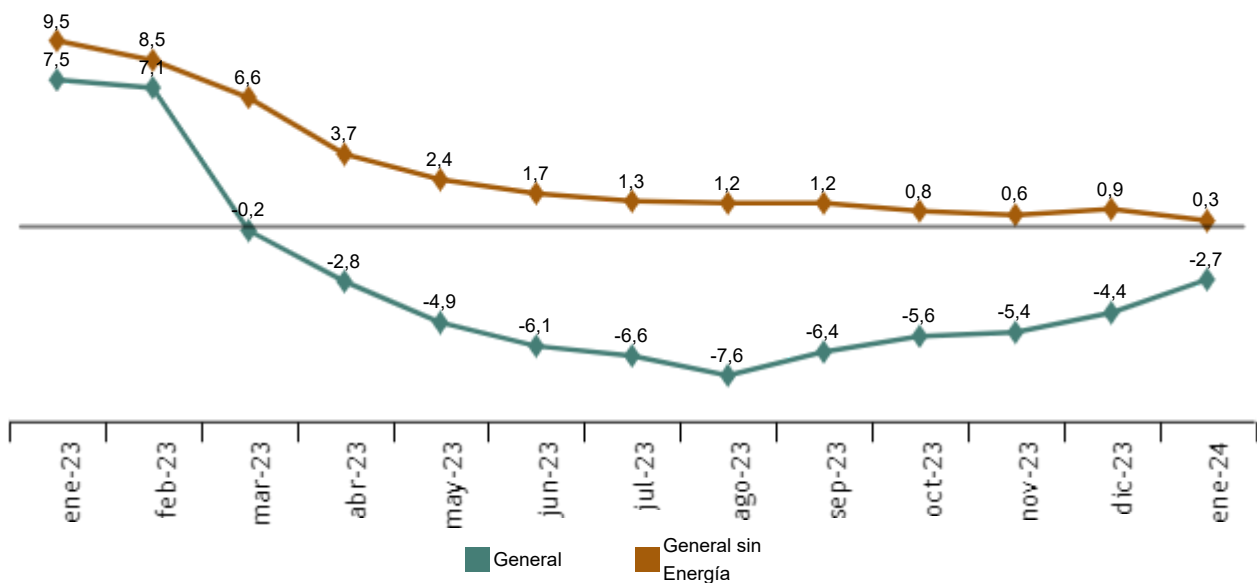


Evolución de los precios industriales, agregando mercado interior y exterior

El Índice de Precios Industriales del mercado interior y exterior, que se obtiene como agregación del IPRI y el IPRIX, aumentó 1,7 puntos su tasa anual en enero, hasta el -2,7%. Por su parte, la variación anual del índice general sin Energía disminuyó seis décimas, hasta el 0,3%.

Evolución anual del IPRI+IPRIX. Enero 2024

Índice general y general sin Energía. Porcentaje



Enlace a esta nota de prensa: www.ine.es/dyngs/Prensa/es/IPRIX-IPRIM0124.htm

Evolución mensual de los precios de exportación

Los precios industriales de exportación registraron una tasa mensual del 0,3% en enero respecto al mes de diciembre.

Actividades con mayor repercusión positiva en la tasa mensual del IPRIX. Enero 2024

Actividad (grupos CNAE 2009)	Tasa mensual (%)	Repercusión
Fabricación de vehículos de motor	0,8	0,134
Fabricación de aceites y grasas vegetales y animales	4,1	0,091
Refino de petróleo	2,6	0,074
Fabricación de especialidades farmacéuticas	2,4	0,053
Procesado y conservación de frutas y hortalizas	2,3	0,053
Producción, transporte y distribución de energía eléctrica	1,4	0,038
Fabricación de jabones, detergentes y otros artículos de limpieza y abrillantamiento; fabricación de perfumes y cosméticos	1,5	0,027

Actividades con mayor repercusión negativa en la tasa mensual del IPRIX. Enero 2024

Actividad (grupos CNAE 2009)	Tasa mensual (%)	Repercusión
Procesado y conservación de carne y elaboración de productos cárnicos	-1,1	-0,040
Fabricación de productos químicos básicos, compuestos nitrogenados, fertilizantes, plásticos y caucho sintético en formas primarias	-0,7	-0,036
Producción de metales preciosos y de otros metales no féreos	-1,1	-0,031
Fabricación de tubos, tuberías, perfiles huecos y sus accesorios, de acero	-4,3	-0,022

Evolución anual de los precios de importación

El Índice de Precios de Importación (IPRIM) registró una tasa anual del -6,2% en enero, 1,1 puntos inferior a la de diciembre.

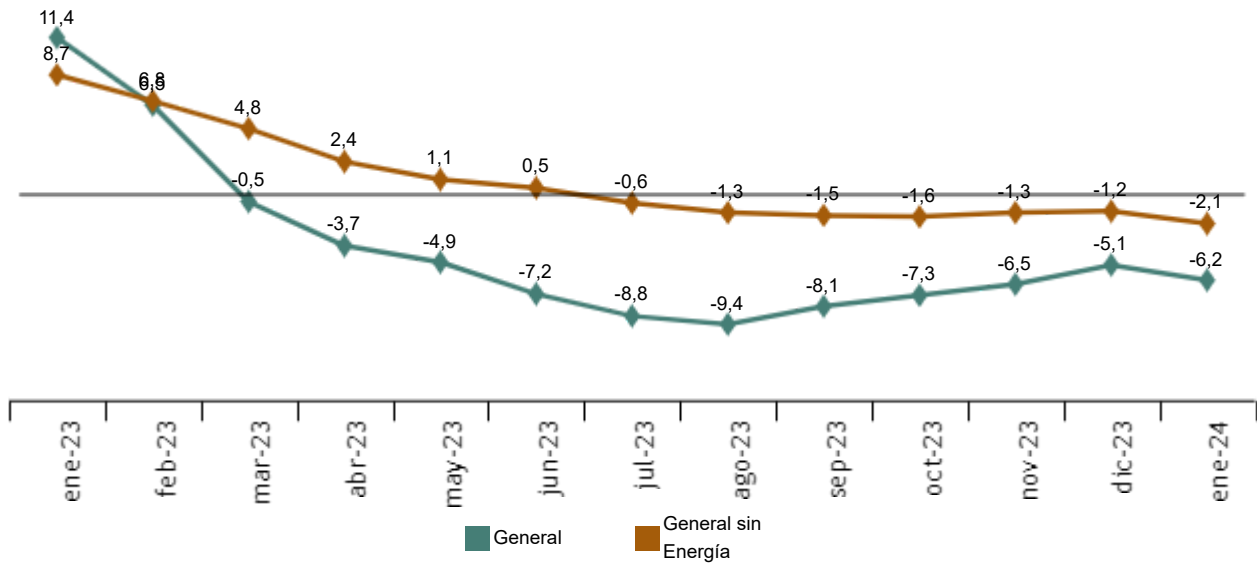
Por destino económico, entre los sectores industriales con influencia negativa en la variación de la tasa anual del IPRIM, destacaron:

- **Energía**, cuya tasa disminuyó 1,6 puntos y se situó en el -23,2%, a causa del descenso de los precios de la *Extracción de crudo de petróleo y gas natural* y, en menor medida, de las *Coquerías y refino de petróleo*, que aumentaron en enero del año pasado.
- **Bienes de consumo no duradero**, que redujo su variación 1,7 puntos y la situó en el -2,0%, consecuencia de la bajada de los precios de la *Industria de la alimentación*, frente a la subida en enero de 2023.
- **Bienes intermedios**, con una tasa anual del -6,4%, un punto por debajo de la de diciembre, debido a que los precios de la *Industria química* disminuyeron, mientras que se incrementaron en el mismo mes del año anterior.

La tasa de variación anual del índice general sin Energía disminuyó nueve décimas, hasta el -2,1%, con lo que se situó 4,1 puntos por encima de la del IPRIM general.

Evolución anual del IPRIM. Enero 2024

Índice general y general sin Energía. Porcentaje



Evolución mensual de los precios de importación

En enero la variación mensual del Índice de Precios de Importación fue del -0,5%.

En un análisis más detallado, se pueden observar las actividades que más afectaron a la tasa mensual del IPRIM en el mes de enero.

Actividades con mayor repercusión positiva en la tasa mensual del IPRIM. Enero 2024

Actividad (divisiones CNAE 2009)	Tasa mensual (%)	Repercusión
Fabricación de material y equipo eléctrico	0,8	0,036
Fabricación de otro material de transporte	1,3	0,028
Suministro de energía eléctrica, gas, vapor y aire acondicionado	7,2	0,022
Fabricación de vehículos de motor, remolques y semirremolques	0,2	0,021

Actividades con mayor repercusión negativa en la tasa mensual del IPRIM. Enero 2024

Actividad (divisiones CNAE 2009)	Tasa mensual (%)	Repercusión
Extracción de crudo de petróleo y gas natural	-2,2	-0,321
Coquerías y refino de petróleo	-2,3	-0,079
Industria de la alimentación	-1,1	-0,077
Metalurgia; fabricación de productos de hierro, acero y ferroaleaciones	-1,0	-0,053
Industria química	-0,5	-0,051
Confección de prendas de vestir	-0,5	-0,026

Revisiones y actualización de datos

El INE ha actualizado los datos del IPRIX y del IPRIM de los tres últimos meses, haciéndose definitivos los de octubre de 2023. Todos los resultados de esta operación están disponibles en

INEBase. (www.ine.es/dyngs/INEbase/es/operacion.htm?c=Estadistica_C&cid=1254736148943&menu=ultiDatos&idp=1254735576715)

Anexo informativo. Principales características del IPRIX-IPRIM base 2021

El INE publica hoy el primer Índice de Precios de Exportación y de Importación en Base 2021. De esta forma, se da cumplimiento al Reglamento (UE) 2019/2152 del Parlamento Europeo y del Consejo, de 27 de noviembre de 2019, relativo a las estadísticas empresariales europeas y a su Reglamento (UE) de Ejecución 2020/1197, donde se establece que los estados miembros deben cambiar la base de los indicadores coyunturales a los que se refiere dicho reglamento, en 2015, 2021, 2025 y, a partir de entonces, cada cinco años.

Cambios en la cesta de productos

La selección de los productos representativos que componen las cestas del IPRIX y del IPRIM, se realiza en función de la importancia del valor de la producción industrial para el mercado exterior, en el caso del IPRIX, y del valor de las importaciones, para el IPRIM, de cada uno de ellos. La composición de la cesta se revisa anualmente, y se actualiza para incluir nuevos productos cuyo valor de producción o importación comience a ser significativo, y excluir aquellos para los que este valor deje de serlo.

Como consecuencia de estos ajustes, en el IPRIX base 2021 se recogen cada mes aproximadamente 15.000 precios de unos 1.700 productos, en una muestra cercana a los 4.100 establecimientos industriales. Por su parte, la muestra del IPRIM está formada por alrededor de 5.200 establecimientos en los que se recogen unos 19.000 precios de cerca de 2.100 productos.

Actualización de las ponderaciones

La continua adaptación del IPRIX y del IPRIM a los cambios acaecidos en la industria incluye también la revisión permanente de su estructura de ponderaciones. Cada año se actualiza el peso o importancia de los grandes agregados que componen este indicador, lo que mantiene la actualidad del mismo. Además, en los cambios de base se actualiza la estructura completa para todos los niveles de desagregación.

En la siguiente tabla se incluye el peso de cada uno de los sectores industriales por destino económico de los bienes en 2024 y su comparación con los pesos del año 2023.

Ponderaciones por destino económico de los bienes (tanto por cien). IPRIX

Grupos	Año 2023	Año 2024
Bienes de consumo duradero	1,59	1,59
Bienes de consumo no duradero	19,63	21,56
Bienes de equipo	33,93	34,13
Bienes intermedios	37,82	36,21
Energía	7,03	6,51
TOTAL	100,00	100,00

Ponderaciones por destino económico de los bienes (tanto por cien). IPRIM

Grupos	Año 2023	Año 2024
Bienes de consumo duradero	4,65	4,49
Bienes de consumo no duradero	21,70	23,16
Bienes de equipo	25,80	24,76
Bienes intermedios	28,39	28,85
Energía	19,46	18,74
TOTAL	100,00	100,00

Enlace de series

Los cambios introducidos en el IPRIX y en el IPRIM hacen que algunos de los elementos que intervienen en el cálculo de este indicador difieran de los utilizados en la base 2015.

Con el fin de que los resultados de estos indicadores no se vean afectados por la incorporación de los cambios de la nueva base, el INE ha elaborado un enlace de las correspondientes series y publica los índices en base 2021, desde enero de 1975, para dar continuidad a la información publicada hasta ahora.

Nota metodológica

El Índice de precios de exportación (IPRIX) es un indicador coyuntural que mide la evolución mensual de los precios de los productos industriales fabricados en el mercado interior y vendidos en el mercado exterior.

Por su parte, el Índice de precios de importación (IPRIM) es un indicador coyuntural que mide la evolución mensual de los precios de los productos industriales procedentes del resto del mundo.

Para su obtención se realiza una encuesta continua de periodicidad mensual, que investiga todos los meses establecimientos industriales que realizan operaciones en el mercado exterior.

Tipo de encuesta: continua de periodicidad mensual.

Año base: 2021.

Periodo de referencia de las ponderaciones: año anterior al corriente.

Ámbito poblacional: establecimientos industriales.

Tamaño muestral: 4.100 establecimientos industriales para el IPRIX y 5.200 para el IPRIM..

Número de observaciones: En el IPRIX aproximadamente 15.000 precios mensuales de 1.700 productos y en el IPRIM unos 19.000 precios de 2.100 productos.

Método general de cálculo: Laspeyres encadenado.

Método de recogida: internet (sistema IRIA), correo electrónico, fax, teléfono o vía postal.

Para más información se puede tener acceso a las metodologías (IPRIX (www.ine.es/daco/daco43/IPRIX_caracteristicas2021.pdf) e IPRIM (www.ine.es/daco/daco43/IPRIM_caracteristicas2021.pdf)) y al informe metodológico estandarizado. (www.ine.es/dynt3/metadatos/es/RespuestaDatos.html?oe=30071)

Las estadísticas del INE se elaboran de acuerdo con el Código de Buenas Prácticas de las Estadísticas Europeas. Más información en

Calidad en el INE y Código de Buenas Prácticas. ([www.ine.es/ss/Satellite?](http://www.ine.es/ss/Satellite?L=es_ES&c=Page&cid=1259943453642&p=1259943453642&pagename=MetodologiaYEstandares%2FINE)

[L=es_ES&c=Page&cid=1259943453642&p=1259943453642&pagename=MetodologiaYEstandares%2FINE](http://www.ine.es/ss/Satellite?L=es_ES&c=Page&cid=1259943453642&p=1259943453642&pagename=MetodologiaYEstandares%2FINE) Layout)

Más información en **INE**base

Cuenta oficial del INE en  @es_ine

Todas las notas de prensa en: www.ine.es/prensa/prensa.htm

 Gabinete de prensa: 91 583 93 63 /94 08 – gprensa@ine.es

 Área de información: 91 583 91 00 – www.ine.es/infoine/